

ส่วนที่ 1 บทนำ

ความเป็นมา

คณะมนุษยศาสตร์และสังคมศาสตร์มีการพัฒนาควบคู่กับมหาวิทยาลัยราชภัฏสวนสุนันทา ในระยะแรกเริ่มยังมีได้แยกเป็นคณะวิชา คณะอาจารย์สังกัดคณะมนุษยศาสตร์และสังคมศาสตร์รับผิดชอบ การสอน รายวิชาต่างๆที่เป็นส่วนสำคัญของหลักสูตรการศึกษา ในปี พ.ศ.2518 มีพระราชบัญญัติให้วิทยาลัย ครุฑทุกแห่งเป็นสถาบันระดับอุดมศึกษา จึงได้มีการก่อตั้ง “คณะวิชามนุษยศาสตร์และสังคมศาสตร์” โดยได้เปิด สอน ในระดับอนุปริญญา ระดับปริญญาตรี 4 ปีและปริญญาตรี 2 ปี(หลังอนุปริญญา) สาขาการศึกษา มีวิชาเอก 3 วิชาคือ ภาษาไทย ภาษาอังกฤษ สังคมศึกษา หลังจากนั้นในปี พ.ศ.2527 มีการพัฒนาหลักสูตร และเปิดสอนหลักสูตรศิลปศาสตร เมื่อ พ.ศ.2535 “คณะวิชามนุษยศาสตร์และสังคมศาสตร์” เปลี่ยนเป็น “คณะมนุษยศาสตร์และสังคมศาสตร์” ตามพระราชบัญญัติสถาบันราชภัฏและตำแหน่ง “หัวหน้าคณะ” เปลี่ยนเป็น “คณบดี” โดยมีภาควิชาในกำกับดูแล 11 ภาควิชาต่อมาในปีพ.ศ.2542 มีการเปลี่ยนแปลง โครงสร้างภาควิชาเป็นโปรแกรมวิชาตามหลักสูตรที่ผลิตบัณฑิต จำนวน 11 โปรแกรมวิชาและในปีพ.ศ.2543 โปรแกรมวิชาศิลปกรรม โปรแกรมวิชานาฏศิลป์ โปรแกรมวิชานาฏศิลป์และการละครและโปรแกรมดนตรี แยกไปตั้งเป็นคณะศิลปกรรมศาสตร์คณะฯ จึงมีโปรแกรมที่เปิดสอนในระดับปริญญาตรี 4 ปีสาขาการศึกษา และสาขาศิลปศาสตรรวม 7 โปรแกรมวิชา

เนื่องจากปัจจุบันมีความต้องการบุคลากรที่มีความรู้ความสามารถเกี่ยวกับภาษาต่างประเทศ มากขึ้นทั้งภาครัฐและภาคเอกชน โดยตลอดระยะเวลาที่ผ่านมาทางคณะได้เปิดสอนวิชาภาษาญี่ปุ่น ภาษาฝรั่งเศสและภาษาจีน เป็นวิชาเลือกของโปรแกรมวิชาอุตสาหกรรมท่องเที่ยววิชาเลือกเสรี ของโปรแกรมวิชาภาษาอังกฤษธุรกิจและโปรแกรมวิชาภาษาอังกฤษ ซึ่งมีนักศึกษาสนใจเรียนมากขึ้นอย่างต่อเนื่องทุกปีในปีการศึกษา 2545 คณะฯ จึงได้จัดทำศักยภาพของโปรแกรมวิชาภาษาญี่ปุ่น และโปรแกรมวิชาภาษาจีน ซึ่งประกอบด้วยหลักสูตร แผนการเรียน อาจารย์ผู้สอน สื่อการสอน แหล่งวิทยาการ แหล่งฝึกประสบการณ์วิชาชีพ โดยเปิดสอน “โปรแกรมวิชาภาษาญี่ปุ่น” และ “โปรแกรมวิชา ภาษาจีน” ในระดับปริญญาตรี 4 ปี ในปีการศึกษา 2546 นอกจากนี้คณะฯได้รับความร่วมมือทางวิชาการกับ มหาวิทยาลัย นอร์มอลยูนนาน (Yunnan Normal University) ประเทศสาธารณรัฐประชาชนจีน ในการจัดตั้ง ศูนย์ภาษาและวัฒนธรรมจีน (Chinese Language and Culture Center) โดยทำพิธีเปิดอย่างเป็นทางการ เมื่อวันที่ 10 มิถุนายน 2545 และได้เปิดอบรมหลักสูตรภาษาจีนให้กับคณาจารย์และประชาชนผู้สนใจรวมทั้ง ให้ความร่วมมือกับมหาวิทยาลัยในการจัดการเรียนการสอน “โปรแกรมวิชาภาษาจีน” ระดับปริญญาตรี 4 ปี ต่อมาในปีการศึกษา 2546 มหาวิทยาลัยราชภัฏสวนสุนันทาได้ลงนามความร่วมมือทางวิชาการ ในการจัดการศึกษาสำหรับนักศึกษา มหาวิทยาลัยนอร์มอลยูนนาน (Joint Venture 2+2 Bachelor's Degree Program) ทั้งนี้ นักศึกษาจะเรียนที่มหาวิทยาลัยนอร์มอลยูนนาน 2 ปี และอีก 2 ปีที่มหาวิทยาลัยราชภัฏ สวนสุนันทา ในสาขาวิชาอุตสาหกรรมท่องเที่ยว คณะมนุษยศาสตร์และสังคมศาสตร์ โดยนักศึกษาชาวจีน ดังกล่าวจะเริ่มเรียนที่สาขาวิชาอุตสาหกรรมท่องเที่ยวในภาคเรียนที่ 1 ปีการศึกษา 2548 เป็นต้นไป

อนึ่งในปีการศึกษา 2547 คณะได้ดำเนินการพัฒนาหลักสูตรและเปิดสอนระดับปริญญาตรี 4 ปีได้แก่ สาขาวิชาการจัดการทางวัฒนธรรม ในปีการศึกษา 2548 ได้เปิดการเรียนการสอนอีก 2 สาขาวิชาคือ สาขาวิชาการจัดการโรงแรมและธุรกิจที่พัก สาขาวิชาภูมิศาสตร์และภูมิสารสนเทศและในปี การศึกษา 2550 ได้จัดทำหลักสูตรใหม่อีก 2 สาขาวิชาคือสาขาวิชาการจัดการนวัตกรรมการสังคมและสาขาวิชาการจัดการสารสนเทศ โดยสาขาวิชาการจัดการนวัตกรรมการสังคมได้เปิดรับนักศึกษาในภาคเรียนที่ 1/ 2550 และสาขาวิชาการจัดการสารสนเทศ เริ่มเปิดรับนักศึกษาในภาคเรียนที่ 1 /2551 และปีการศึกษา 2554 คณะได้เปิด สาขาวิชาการปกครองท้องถิ่น หลักสูตรรัฐประศาสนศาสตรบัณฑิต

ปีการศึกษา 2555 คณะได้ดำเนินการพัฒนาหลักสูตรระดับบัณฑิตศึกษา 2 หลักสูตรได้แก่ หลักสูตรศิลปศาสตรมหาบัณฑิตสาขาวิชานวัตกรรมการบริหารปกครองท้องถิ่นและสาขาวิชาภาษาจีนตลอด ระยะเวลาที่ผ่านมา คณะมนุษยศาสตร์และสังคมศาสตร์รับผิดชอบในการจัดการเรียนการสอนรายวิชาศึกษาทั่วไปให้กับนักศึกษาของคณะต่างๆ รวมทั้งสอนในรายวิชาเอก /วิชาเฉพาะให้กับนักศึกษาของคณะรวมทั้งสิ้น 15 สาขาวิชา ดังนี้

ระดับปริญญาตรี

1. สาขาวิชาภาษาไทย
2. สาขาวิชาภาษาอังกฤษ
3. สาขาวิชาภาษาอังกฤษธุรกิจ
4. สาขาวิชาภาษาญี่ปุ่น
5. สาขาวิชาภาษาจีน
6. สาขาวิชารัฐประศาสนศาสตร์
7. สาขาวิชาการจัดการอุตสาหกรรมการท่องเที่ยวและบริการ
8. สาขาวิชาบรรณารักษศาสตร์และสารนิเทศศาสตร์
9. สาขาวิชาการจัดการทางวัฒนธรรม
10. สาขาวิชาการจัดการโรงแรมและธุรกิจที่พัก
11. สาขาวิชาภูมิศาสตร์และภูมิสารสนเทศ
12. สาขาวิชาการจัดการนวัตกรรมการสังคม
13. สาขาวิชาการจัดการสารสนเทศ
14. สาขาวิชานิติศาสตร์
15. สาขาวิชาการปกครองท้องถิ่น

ระดับบัณฑิตศึกษา

1. สาขาวิชานวัตกรรมการบริหารปกครองท้องถิ่น
2. สาขาวิชาภาษาจีน

แต่อย่างไรก็ตามเนื่องจากในปัจจุบันสภาพสังคมมีการเปลี่ยนแปลงไปในทางแข่งขันกันมากขึ้น ดังนั้นคณะมนุษยศาสตร์และสังคมศาสตร์จึงต้องพัฒนาการเรียนการสอนเพื่อก้าวให้ทันโลกและให้มีความรู้ด้านบริการการศึกษาในระดับมาตรฐานให้เป็นที่ยอมรับทั้งในระดับท้องถิ่นและนานาชาติ

สถานที่ติดต่อ

คณะมนุษยศาสตร์และสังคมศาสตร์มหาวิทยาลัยราชภัฏสวนสุนันทา
เลขที่ 1 ถนนอุทงนอก แขวงวชิระ เขตดุสิต กรุงเทพมหานคร 10300
โทรศัพท์ 0-2160-1283-4 โทรสาร 0-2160-1285
www.hs.ssru.ac.th

โครงสร้างองค์กร

โครงสร้างการบริหาร

ส่วนที่ 2 สถานการณ์และการวิเคราะห์สภาพแวดล้อม

ข้อมูลผลการดำเนินงาน

- ข้อมูลหลักสูตรที่เปิดสอน

สาขาวิชา	จำนวนหลักสูตรที่เปิดสอน		
	2554	2555	2556
สาขาวิชาภาษาไทย	1	1	1
สาขาวิชาภาษาอังกฤษ	1	1	1
สาขาวิชาภาษาอังกฤษธุรกิจ	1	1	1
สาขาวิชาภาษาญี่ปุ่น	1	1	1
สาขาวิชาภาษาจีน	1	1	1
สาขาวิชารัฐประศาสนศาสตร์	1	1	1
สาขาวิชาการจัดการอุตสาหกรรมท่องเที่ยวและบริการ	1	1	1
สาขาวิชาการจัดการโรงแรมและธุรกิจที่พัก	1	1	1
สาขาวิชาบรรณารักษศาสตร์และสารนิเทศศาสตร์	1	1	1
สาขาวิชาการจัดการสารสนเทศ	1	1	1
สาขาวิชาการจัดการนวัตกรรมสังคม	1	1	1
สาขาวิชาการจัดการทางวัฒนธรรม	1	1	1
สาขาวิชาภูมิศาสตร์และภูมิสารสนเทศ	1	1	1
สาขาวิชานิติศาสตร์	1	1	1
สาขาวิชาการปกครองท้องถิ่น	1	1	1
รวมทั้งสิ้น	15	15	15

- ข้อมูลนักศึกษา

สาขาวิชา	จำนวนนักศึกษา			2554			2555			2556		
	ปกติ	พิเศษ	รวม	ปกติ	พิเศษ	รวม	ปกติ	พิเศษ	รวม	ปกติ	พิเศษ	รวม
สาขาวิชาภาษาไทย	159	-	159	167	-	167	188	-	188			
สาขาวิชาภาษาอังกฤษ	257	37	294	256	69	325	280	87	367			
สาขาวิชาภาษาอังกฤษธุรกิจ	277	29	306	260	14	274	262	14	276			
สาขาวิชาภาษาญี่ปุ่น	162	-	162	151	-	151	166	-	166			
สาขาวิชาภาษาจีน	277	-	277	260	-	260	264	-	264			
สาขาวิชารัฐประศาสนศาสตร์	545	165	710	340	227	567	390	207	597			
สาขาวิชาการจัดการอุตสาหกรรม ท่องเที่ยวและบริการ	576	-	576	583	-	583	688	-	688			
สาขาวิชาการจัดการโรงแรม และธุรกิจที่พัก	308	79	387	296	86	382	331	70	401			
สาขาวิชาบรรณารักษศาสตร์ และสารสนเทศศาสตร์	108	-	108	123	-	123	137	-	137			
สาขาวิชาการจัดการสารสนเทศ	205	-	205	216	-	216	182	-	182			
สาขาวิชาการจัดการนวัตกรรมการ สังคม	129	-	129	126	-	126	141	-	141			
สาขาวิชาการจัดการทางวัฒนธรรม	130	-	130	145	-	145	140	-	140			
สาขาวิชาภูมิศาสตร์และภูมิ สารสนเทศ	106	-	106	105	-	105	101	-	101			
สาขาวิชานิติศาสตร์	241	-	241	234	-	234	270	35	305			
สาขาวิชาการปกครองท้องถิ่น	86	-	86	154	-	154	327	-	327			
รวมทั้งสิ้น	3,566	310	3,876	3,416	396	3,812	3,867	413	4,280			

- ข้อมูลผู้สำเร็จการศึกษา

สาขาวิชา	2554			2555			2556		
	ปกติ	พิเศษ	รวม	ปกติ	พิเศษ	รวม	ปกติ	พิเศษ	รวม
สาขาวิชาภาษาไทย	30	-	30	34	-	34	-	-	-
สาขาวิชาภาษาอังกฤษ	41	-	41	50	-	50	-	-	-
สาขาวิชาภาษาอังกฤษธุรกิจ	73	-	73	65	-	65	-	-	-
สาขาวิชาภาษาญี่ปุ่น	34	-	34	34	-	34	-	-	-
สาขาวิชาภาษาจีน	46	-	46	46	-	46	-	-	-
สาขาวิชารัฐประศาสนศาสตร์	122	33	155	128	38	166	-	-	-
สาขาวิชาการจัดการอุตสาหกรรม ท่องเที่ยวและบริการ	88	-	88	79	-	79	-	-	-
สาขาวิชาการจัดการโรงแรม และธุรกิจที่พัก	62	-	62	72	-	72	-	-	-
สาขาวิชาบรรณารักษศาสตร์ และสารสนเทศศาสตร์	15	-	15	21	-	21	-	-	-
สาขาวิชาการจัดการสารสนเทศ	27	-	27	36	-	36	-	-	-
สาขาวิชาการจัดการนวัตกรรมการ สังคม	25	-	25	24	-	24	-	-	-
สาขาวิชาการจัดการทางวัฒนธรรม	24	-	24	33	-	33	-	-	-
สาขาวิชาภูมิศาสตร์และภูมิ สารสนเทศ	11	-	11	16	-	16	-	-	-
สาขาวิชานิติศาสตร์	41	-	41	36	-	36	-	-	-
สาขาวิชาการปกครองท้องถิ่น	-	-	-	-	-	-	-	-	-
รวมทั้งสิ้น	639	33	672	678	38	716	-	-	-

- ข้อมูลบุคลากรสายวิชาการ

สาขาวิชา	2554				2555				2556			
	ตรี	โท	เอก	รวม	ตรี	โท	เอก	รวม	ตรี	โท	เอก	รวม
สาขาวิชาภาษาไทย	-	6	-	6	-	5	-	5	-	6	-	6
สาขาวิชาภาษาอังกฤษ	1	11	-	12	1	10	1	12	1	10	1	12
สาขาวิชาภาษาอังกฤษธุรกิจ	-	5	-	5	-	4	1	5	-	5	1	6
สาขาวิชาภาษาญี่ปุ่น	-	3	-	3	1	3	-	4	1	3	-	4
สาขาวิชาภาษาจีน	1	4	-	5	1	4	-	5	1	4	-	5
สาขาวิชารัฐประศาสนศาสตร์	-	5	-	5	-	5	-	5	-	4	1	5
สาขาวิชาการจัดการ อุตสาหกรรมท่องเที่ยวและ บริการ	-	10	1	11	-	10	1	11	-	9	2	11
สาขาวิชาการจัดการโรงแรม และธุรกิจที่พัก	1	4	-	5	-	5	1	6	1	4	1	6
สาขาวิชาบรรณารักษศาสตร์ และสารสนเทศศาสตร์	-	5	-	5	-	5	-	5	-	5	-	5
สาขาวิชาการจัดการ สารสนเทศ	-	4	-	4	-	4	-	4	-	5	-	5
สาขาวิชาการจัดการ นวัตกรรมสังคม	-	5	-	5	-	5	-	5	-	5	-	5
สาขาวิชาการจัดการทาง วัฒนธรรม	-	4	1	5	-	5	1	6	-	5	1	6
สาขาวิชาภูมิศาสตร์และภูมิ สารสนเทศ	-	3	-	3	-	4	-	4	-	4	-	4
สาขาวิชานิติศาสตร์	1	3	-	4	1	5	-	6	1	4	-	5
สาขาวิชาการปกครองท้องถิ่น	-	2	2	4	-	3	2	5	-	2	2	4
รวมทั้งสิ้น	4	74	4	82	4	77	7	88	5	75	9	89

- ข้อมูลบุคลากรสายวิชาการ

สาขาวิชา	2554				2555				2556			
	อ.	ผศ.	รศ.	รวม	อ.	ผศ.	รศ.	รวม	อ.	ผศ.	รศ.	รวม
สาขาวิชาภาษาไทย	5	1	-	6	4	1	-	5	5	1	-	6
สาขาวิชาภาษาอังกฤษ	10	2	-	12	10	2	-	12	10	2	-	12
สาขาวิชาภาษาอังกฤษธุรกิจ	2	3	-	5	2	3	-	5	2	2	1	6
สาขาวิชาภาษาญี่ปุ่น	3	-	-	3	4	-	-	4	4	-	-	4
สาขาวิชาภาษาจีน	5	-	-	5	5	-	-	5	5	-	-	5
สาขาวิชารัฐประศาสนศาสตร์	5	-	-	5	5	-	-	5	5	-	-	5
สาขาวิชาการจัดการ อุตสาหกรรมท่องเที่ยวและ บริการ	10	1	-	11	10	1	-	11	10	1	-	11
สาขาวิชาการจัดการโรงแรม และธุรกิจที่พัก	5	-	-	5	6	-	-	6	6	-	-	6
สาขาวิชาบรรณารักษศาสตร์ และสารสนเทศศาสตร์	3	1	1	5	3	1	1	5	3	1	1	5
สาขาวิชาการจัดการ สารสนเทศ	4	-	-	4	4	-	-	4	5	-	-	5
สาขาวิชาการจัดการ นวัตกรรมสังคม	4	1	-	5	4	1	-	5	4	1	-	5
สาขาวิชาการจัดการทาง วัฒนธรรม	3	1	1	5	3	1	2	6	3	1	2	6
สาขาวิชาภูมิศาสตร์และภูมิ สารสนเทศ	4	-	-	3	4	-	-	4	4	-	-	4
สาขาวิชานิติศาสตร์	3	-	1	4	5	1	-	6	4	-	1	5
สาขาวิชาการปกครองท้องถิ่น	4	-	-	4	5	-	-	5	4	-	-	4
รวมทั้งสิ้น	69	10	3	82	74	11	3	88	74	9	5	89

บุคลากรของหน่วยงาน
บุคลากรสายวิชาการ

ประเภทบุคลากร/ ระดับการศึกษา/ ตำแหน่งทางวิชาการ	ต่ำกว่า ป.ตรี	ป.ตรี	ป.โท	ป.เอก	รวม	ผศ.	รศ.	ศ.	รวม
ข้าราชการ	-	2	29	5	36	11	5	-	16
พนักงานมหาวิทยาลัย									
- ประเภทประจำ	-	1	21	4	26	-	-	-	-
- ประเภทชั่วคราว	-	-	21	-	21	-	-	-	-
พนักงานราชการ	-	-	-	-	-	-	-	-	-
ลูกจ้างประจำ	-	-	-	-	-	-	-	-	-
รวม	-	3	71	9	83	11	5	-	16

ข้อมูล ณ วันที่ 2 กันยายน 2556

บุคลากรสายสนับสนุนวิชาการ

ประเภทบุคลากร/ ระดับการศึกษา	ต่ำกว่า ป.ตรี	ป.ตรี	ป.โท	ป.เอก	รวม
ข้าราชการ	-	1	1	-	2
พนักงานมหาวิทยาลัย					
- ประเภทประจำ	-	8	-	-	8
- ประเภทชั่วคราว	2	14	-	-	16
พนักงานราชการ	-	2	-	-	2
ลูกจ้างประจำ	3	-	-	-	3
รวม	5	25	1	-	31

ข้อมูล ณ วันที่ 2 กันยายน 2556

ข้อมูลของบัณฑิต เช่น การมีงานทำ เงินเดือนเริ่มต้น ความพึงพอใจของผู้ใช้บัณฑิต

ปีการศึกษา	2553	2554	2555
การมีงานทำ	-	-	519
เงินเดือนเริ่มต้นเป็นไปตามเกณฑ์ขั้นต่ำของ ก.พ.	-	85	85
ความพึงพอใจของผู้ใช้บัณฑิต	-	-	87.20

- ข้อมูลผลงานวิจัย

สาขาวิชา	จำนวน	2554		2555		2556	
		ผลงาน	นำไปใช้	ผลงาน	นำไปใช้	ผลงาน	นำไปใช้
สาขาวิชาภาษาไทย							
สาขาวิชาภาษาอังกฤษ							
สาขาวิชาภาษาอังกฤษธุรกิจ							
สาขาวิชาภาษาญี่ปุ่น							
สาขาวิชาภาษาจีน							
สาขาวิชารัฐประศาสนศาสตร์							
สาขาวิชาการจัดการอุตสาหกรรมท่องเที่ยวและบริการ							
สาขาวิชาการจัดการโรงแรมและธุรกิจที่พัก							
สาขาวิชาบรรณารักษศาสตร์และสารสนเทศศาสตร์							
สาขาวิชาการจัดการสารสนเทศ							
สาขาวิชาการจัดการนวัตกรรมการสังคม							
สาขาวิชาการจัดการทางวัฒนธรรม							
สาขาวิชาภูมิศาสตร์และภูมิสารสนเทศ							
สาขาวิชานิติศาสตร์							
สาขาวิชาการปกครองท้องถิ่น							
รวมทั้งสิ้น							

หมายเหตุ : รวบรวมผลการดำเนินงานจากสถาบันวิจัยและพัฒนา

- ข้อมูลการบริการทางวิชาการ

สาขาวิชา	จำนวนโครงการบริการวิชาการ		
	2554	2555	2556
สาขาวิชาภาษาไทย	-	-	-
สาขาวิชาภาษาอังกฤษ	1	4	4
สาขาวิชาภาษาอังกฤษธุรกิจ	-	1	2
สาขาวิชาภาษาญี่ปุ่น	1	1	1
สาขาวิชาภาษาจีน	1	1	1
สาขาวิชารัฐประศาสนศาสตร์	1	1	2
สาขาวิชาการจัดการอุตสาหกรรมท่องเที่ยวและบริการ	-	1	-
สาขาวิชาการจัดการโรงแรมและธุรกิจที่พัก	-	-	-
สาขาวิชาบรรณารักษศาสตร์และสารสนเทศศาสตร์	1	1	2
สาขาวิชาการจัดการสารสนเทศ	-	-	-
สาขาวิชาการจัดการนวัตกรรมการสังคม	1	1	2
สาขาวิชาการจัดการทางวัฒนธรรม	2	4	1
สาขาวิชาภูมิศาสตร์และภูมิสารสนเทศ	-	-	-
สาขาวิชานิติศาสตร์	1	1	1
สาขาวิชาการปกครองท้องถิ่น	-	-	1
รวมทั้งสิ้น	9	16	17

- ข้อมูลการทำนุบำรุงศิลปวัฒนธรรม

สาขาวิชา	จำนวนโครงการทำนุบำรุงศิลปวัฒนธรรม		
	2554	2555	2556
สาขาวิชาภาษาไทย	2	2	2
สาขาวิชาภาษาอังกฤษ	2	2	1
สาขาวิชาภาษาอังกฤษธุรกิจ	1	1	1
สาขาวิชาภาษาญี่ปุ่น	2	2	1
สาขาวิชาภาษาจีน	2	3	1
สาขาวิชารัฐประศาสนศาสตร์	1	1	1
สาขาวิชาการจัดการอุตสาหกรรมท่องเที่ยวและบริการ	1	1	1
สาขาวิชาการจัดการโรงแรมและธุรกิจที่พัก	1	1	1
สาขาวิชาบรรณารักษศาสตร์และสารสนเทศศาสตร์	1	2	1
สาขาวิชาการจัดการสารสนเทศ	2	2	1
สาขาวิชาการจัดการนวัตกรรมการสังคม	3	3	1
สาขาวิชาการจัดการทางวัฒนธรรม	3	1	1
สาขาวิชาภูมิศาสตร์และภูมิสารสนเทศ	1	1	1
สาขาวิชานิติศาสตร์	1	1	1
สาขาวิชาการปกครองท้องถิ่น	-	1	1
รวมทั้งสิ้น	23	24	16

- ข้อมูลผลการตรวจประเมินคุณภาพ

ปีการศึกษา	2553	2554	2555
คะแนนผลการตรวจประเมินประกันคุณภาพการศึกษาภายใน	4.26	4.41	4.43

ข้อเสนอแนะหรือจุดที่ควรพัฒนาของการตรวจประเมินประกันคุณภาพการศึกษาภายใน

ในการตรวจประกันคุณภาพการศึกษาภายในประจำปีการศึกษา ๒๕๕๕ ที่ผ่านมา ผลการประเมินจากองค์ประกอบของสำนักงานคณะกรรมการอุดมศึกษา (สกอ.) ในภาพรวมนั้นทางคณะได้คะแนนเฉลี่ย 4.43 อยู่ในเกณฑ์ระดับดี ซึ่งจากการประเมินดังกล่าวนี้ทางคณะกรรมการได้มีข้อเสนอแนะเพื่อให้คณะปรับปรุงเพิ่มเติมได้แก่ คณะควรสนับสนุนให้คณาจารย์ศึกษาต่อในระดับปริญญาเอกและการเข้าสู่ตำแหน่งทางวิชาการให้มากขึ้น คณาจารย์ควรเพิ่มการนำเสนอผลงานทางด้านวิจัยหรืองานสร้างสรรค์เพื่อตีพิมพ์ในระดับนานาชาติเพิ่มมากขึ้นโดยการขอเงินทุนสนับสนุนจากสถาบันวิจัยหรือหน่วยงานภายนอก นอกจากนี้แล้วควรกำหนดตัวบ่งชี้ตามอัตลักษณ์ให้ชัดเจนและเผยแพร่สู่สาธารณชนอย่างทั่วถึง

สมรรถนะหลัก (Core Competency)

การผลิตบัณฑิตสายสังคมศาสตร์ให้มีความรู้ ความสามารถในด้านวิชาชีพ ด้านภาษา และ ICT มีคุณธรรม จริยธรรม รวมถึงการพัฒนาบัณฑิตให้มีคุณลักษณะที่พึงประสงค์เพื่อตอบสนองความต้องการของสังคม โดยมีการพัฒนาหลักสูตรการเรียนการสอนให้เป็นมาตรฐานและพัฒนาสู่ระดับนานาชาติ และการสร้างความร่วมมือกับหน่วยงานภายนอกในการบริหารจัดการและด้านการเรียนการสอน และการวิจัยของคณะ การบริการวิชาการแก่สังคมเพื่อพัฒนาวิชาชีพและสร้างความเข้มแข็งแก่ชุมชนตามยุทธศาสตร์และแนวทางของมหาวิทยาลัย

ความต้องการ ความคาดหวังของผู้รับบริการและผู้มีส่วนได้ส่วนเสียต่อหน่วยงาน

การดำเนินงานของคณะเพื่อตอบสนองต่อความต้องการ ความคาดหวังของผู้รับบริการ ผู้มีส่วนได้ส่วนเสียต่อหน่วยงาน เช่นการพัฒนาหลักสูตรเพื่อการเตรียมความพร้อมการเข้าสู่ประชาคมอาเซียน การบริการวิชาการแก่ชุมชนเพื่อพัฒนา ส่งเสริมการพัฒนาชุมชน การทำวิจัยเพื่อพัฒนาความรู้ของอาจารย์ การนำเทคโนโลยีมาใช้ในการเรียน การสอน เช่นการสอนโดยนำระบบ LMS (Learning Management System) เพื่อสนับสนุนการจัดอันดับของมหาวิทยาลัย (U - Ranking)

ความท้าทายเชิงกลยุทธ์

คณะมนุษยศาสตร์และสังคมศาสตร์เป็นหน่วยงานที่ดำเนินการจัดการเรียนการสอนด้านภาษา ได้แก่ ภาษาอังกฤษ ภาษาจีน ภาษาญี่ปุ่น ซึ่งบุคลากรของคณะเป็นบุคลากรสายวิชาการที่มีความรู้ความสามารถในการสื่อสาร การใช้หลักภาษา ซึ่งเป็นความท้าทายและความได้เปรียบเชิงกลยุทธ์ที่คณะจะพัฒนาการเรียนการสอนด้านภาษาโดยมีการดำเนินการเพื่อสนับสนุนการพัฒนาศักยภาพ ได้แก่

1. การคัดเลือกอาจารย์ของคณะที่มีความรู้ความสามารถทางภาษา

2. การจัดตั้งศูนย์การเรียนรู้ทางภาษาแก่นักศึกษาและบุคลากรของมหาวิทยาลัยเพื่อให้นักศึกษาและบุคลากร มีความรู้ความสามารถทางภาษาที่ใช้ในอาชีพและชีวิตประจำวัน โดยมีการอบรมและสอบวัดความรู้ทางภาษา โดยใช้มาตรฐานเดียวกับ TOEIC ซึ่งคณะจะประสานกับหน่วยงาน TOEIC ในการเข้ามาสอบวัดความรู้ตามมาตรฐาน เพื่อให้นักศึกษาและบุคลากรที่ผ่านการสอบวัดนั้น สามารถนำไปรับรองการผ่านการทดสอบภาษาไปใช้ในการประกอบอาชีพได้

3. การหารายได้จาก การอบรมภาษาทั้งภาษาอังกฤษ ภาษาจีน ภาษาญี่ปุ่น จากประชาชนทั่วไป

การวิเคราะห์จุดแข็ง จุดอ่อน โอกาสและอุปสรรค

จุดแข็ง (Strength):

- 1.อาจารย์มีความเชี่ยวชาญในสาขาวิชาต่างๆ
- 2.มีการจัดกิจกรรมพัฒนานักศึกษาคอบทั้ง 5 ด้านตามเกณฑ์การประกันคุณภาพ
- 3.มีการบูรณาการบริการวิชาการเข้ากับการเรียนการสอนและการวิจัยอย่างเป็นรูปธรรม
- 4.คณะมีหลักเกณฑ์และระบบกลไกการประกันคุณภาพชัดเจน

จุดอ่อน (Weaknesses):

- 1.อาจารย์ดำรงตำแหน่งทางวิชาการและอาจารย์วุฒิปริญญาเอกมีน้อย
- 2.ขาดแผนพัฒนาบุคลากรที่เป็นรูปธรรม
- 3.การส่งเสริมกิจกรรมศิษย์เก่ามีน้อย
- 4.จำนวนนักวิจัยและผลงานวิจัยยังมีน้อย
- 5.บุคลากรขาดความรู้ด้านการประกันคุณภาพ

โอกาส (Opportunities):

- 1.มหาวิทยาลัยและสกอ. ส่งเสริมการเข้าสู่ตำแหน่งทางวิชาการและเพิ่มคุณวุฒิอาจารย์
- 2.มหาวิทยาลัยมีแผนพัฒนาบุคลากรที่ใช้เป็นแนวทางได้
- 3.องค์กรภายในและภายนอกมหาวิทยาลัยให้การสนับสนุนการจัดกิจกรรมนักศึกษา
- 4.เทคโนโลยีในการสื่อสาร On line ทำให้สามารถส่งข่าวสารให้ศิษย์เก่าได้ง่ายขึ้น
- 5.มหาวิทยาลัยมีการสนับสนุนการทำวิจัย
- 6.หน่วยงานภายนอกเปิดโอกาสในการนำเสนองานวิจัย
- 7.สภาพปัญหาสังคมมีส่วนในการพัฒนาต่อยอดการทำวิจัย
- 8.มหาวิทยาลัยมีการจัดอบรมบุคลากรด้านการประกันคุณภาพ
- 9.มีผู้เชี่ยวชาญด้านประกันคุณภาพการศึกษาและสถานที่ดีงานจำนวนมาก

อุปสรรค (Threats):

- 1.จำนวนอาจารย์ที่มีมากส่งผลต่อการพัฒนานักวิจัย
- 2.ความไม่ชัดเจนของแผนพัฒนาบุคลากรของมหาวิทยาลัย
- 3.การรวมตัวของศิษย์เก่าในการทำกิจกรรมทำได้ยาก เนื่องจากภาระหน้าที่การงานของแต่ละคน
- 4.เกณฑ์การจดสิทธิบัตรเป็นอุปสรรคการดำเนินการ ที่จะทำให้บรรลุผล เนื่องจากผลงานของคณะส่วนใหญ่ไม่สามารถนำไปจดสิทธิบัตรได้
- 5.ลักษณะของความร่วมมือจากชุมชนมีน้อย เนื่องจาก มหาวิทยาลัยตั้งอยู่ในชุมชนเมือง มีความแตกต่างกันในด้านวิถีชีวิต ที่ขาดความสัมพันธ์ทางสังคม
- 6.การสื่อสารทำความเข้าใจระหว่างหน่วยงานกลางกับคณะเกี่ยวกับแผนงานและการประกันคุณภาพ

ตารางแสดงผลการปรับปรุงตามข้อเสนอแนะของผลการประเมินปีที่ผ่านมา
แผนพัฒนาคุณภาพ (Improvements Plan) ประจำปีการศึกษา 2556

องค์ประกอบ	ข้อเสนอแนะผลประเมินประจำปีการศึกษา 2555	แนวทางการปรับปรุงและพัฒนา	กิจกรรม/โครงการตามแนวทางการปรับปรุง	ตัวชี้วัดความสำเร็จ	ตัวบ่งชี้ที่เกี่ยวข้อง	เป้าหมาย	ระยะเวลา	ผู้รับผิดชอบ
องค์ประกอบที่ 1 ปรัชญา ปณิธาน วัตถุประสงค์ และ แผนการ ดำเนินงาน	คณะควรมีการถ่ายทอด การกำหนดแผนปฏิบัติ ราชการเป็นรายบุคคลและ ควรพัฒนาระบบการ ติดตามและประเมินผล ตามแผนปฏิบัติราชการ เป็นรายบุคคล	การประชุมจัดทำแผน โดยการมีส่วนร่วมในการ กำหนดตัวบ่งชี้	โครงการประชุมเชิง ปฏิบัติการทบทวน ยุทธศาสตร์ แผนปฏิบัติราชการ ประจำปีงบประมาณ 2557	ผลการประเมิน เพิ่มขึ้นจากปีที่ ผ่านมา	ระดับความสำเร็จ การมีภาวะผู้นำของ สภาสถาบัน และผู้บริหาร ทุกระดับของสถาบัน (สกอ.7.1)	7 ข้อ	-	รองคณบดีฝ่ายบริหาร
องค์ประกอบที่ 2 การผลิต บัณฑิต	ควรมีการส่งเสริมการ พัฒนาการพัฒนาอาจารย์ เข้าสู่ตำแหน่งวิชาการ	การจัดอบรมโครงการ พัฒนาด้านการทำผลงาน วิชาการเพื่อสนับสนุนให้ อาจารย์เข้าสู่ตำแหน่ง ทางวิชาการ	โครงการพัฒนา บุคลากร เพื่อเข้าสู่ ตำแหน่งทางวิชาการ	ร้อยละของ อาจารย์ประจำที่ ดำรงตำแหน่งทาง วิชาการ	ระดับความสำเร็จของ ระบบการพัฒนา อาจารย์และบุคลากร สายสนับสนุน (สกอ 2.4)	7 ข้อ	-	รองคณบดีฝ่ายบริหาร

องค์ประกอบ	ข้อเสนอแนะผลประเมินประจำปีการศึกษา 2555	แนวทางการปรับปรุงและพัฒนา	กิจกรรม/โครงการตามแนวทางการปรับปรุง	ตัวชี้วัดความสำเร็จ	ตัวบ่งชี้ที่เกี่ยวข้อง	เป้าหมาย	ระยะเวลา	ผู้รับผิดชอบ
	ควรสร้างความรู้ความเข้าใจในการจัดทำ มคอ.7 ให้คณาจารย์	การจัดโครงการเพื่อสร้างความรู้ความเข้าใจการจัด มคอ.7 ให้คณาจารย์	โครงการบริหารรายวิชาให้เป็นไปตามกรอบมาตรฐานคุณวุฒิระดับอุดมศึกษาแห่งชาติ	ระดับความสำเร็จของระบบและกลไกการบริการทางวิชาการ	ระดับความสำเร็จของระบบการพัฒนาอาจารย์และบุคลากรสายสนับสนุน (สกอ 2.4)	7 ข้อ	-	รองคณบดีฝ่ายบริหาร
องค์ประกอบที่ 3 กิจกรรมการพัฒนานักศึกษา	คณะควรนำผลประเมินการประเมินการให้บริการนักศึกษา และผลการประเมินความสำเร็จ	คณะได้นำผลประเมินการประเมินการให้บริการนักศึกษา และผลการประเมินความสำเร็จ	แบบสอบถามความพึงพอใจ	ระดับความพึงพอใจในการให้บริการนักศึกษา	ระบบและกลไกการให้คำปรึกษาและบริการด้านข้อมูลข่าวสาร	7 ข้อ	-	รองคณบดีฝ่ายกิจการนักศึกษา
องค์ประกอบที่ 4 การวิจัย	คณะควรสนับสนุนให้คณาจารย์เพิ่มการนำเสนอผลงานวิจัยและสนับสนุนให้นำผลงานวิจัยหรืองานสร้างสรรค์ไปจดลิขสิทธิ์ให้มากขึ้น	คณะได้จัดโครงการอบรมการนำเสนอผลงานวิจัยรวมทั้งการจดลิขสิทธิ์เพื่อตีพิมพ์ใน SJR ซึ่งเป็นวารสารวิจัยระดับชาติ	-โครงการพัฒนางานวิจัยเพื่อสร้างองค์ความรู้ -โครงการเขียนบทความหรืองานวิชาการเพื่อเผยแพร่งานวิจัยในระดับชาติและนานาชาติ	จำนวนผลงานวิจัยได้รับรองการนำไปใช้ประโยชน์และการรับรองคุณภาพเพิ่มขึ้น	ระดับความสำเร็จระบบและกลไกการพัฒนางานวิจัยหรืองานสร้างสรรค์ (สกอ 4.1)	7 ข้อ	-	รองคณบดีฝ่ายบริหาร

องค์ประกอบ	ข้อเสนอแนะผลประเมินประจำปีการศึกษา 2555	แนวทางการปรับปรุงและพัฒนา	กิจกรรม/โครงการตามแนวทางการปรับปรุง	ตัวชี้วัดความสำเร็จ	ตัวบ่งชี้ที่เกี่ยวข้อง	เป้าหมาย	ระยะเวลา	ผู้รับผิดชอบ
องค์ประกอบที่ 5 การบริการวิชาการแก่สังคม	คณะควรมีการบูรณาการโครงการบริการวิชาการให้สามารถนำมาใช้ในการพัฒนาการเรียนการสอนและการวิจัยเพิ่มขึ้น	คณะมีการสนับสนุนงบประมาณเพิ่มเติมในการจัดโครงการบริการวิชาการมากขึ้น	-โครงการบริการวิชาการ -การขอทุนสนับสนุนจากภายนอก	ระดับความสำเร็จของแผนบริหารวิชาการ	ระดับความสำเร็จของระบบและกลไกการบริการวิชาการแก่สังคม(สกอ 6.1)	5 ข้อ	-	รองคณบดีฝ่ายวิชาการ
องค์ประกอบที่ 6 การทำนุบำรุงศิลปะและวัฒนธรรม	คณะควรสนับสนุนทรัพยากรในการพัฒนามาตรฐานคุณภาพงานด้านศิลปะและวัฒนธรรมและงานวิจัยด้านศิลปวัฒนธรรม	คณะต้องเพิ่มช่องทางในการประชาสัมพันธ์กิจกรรม/โครงการทางด้านศิลปวัฒนธรรม เช่น website,facebook	การส่งเสริมสนับสนุนการประชาสัมพันธ์กิจกรรม/โครงการด้านศิลปวัฒนธรรม	ระดับความสำเร็จของการกำหนดมาตรฐานด้านศิลปวัฒนธรรม	ระบบและกลไกการทำนุบำรุงศิลปะและวัฒนธรรม (สกอ.6.1)	6 ข้อ	-	รองคณบดีฝ่ายกิจการนักศึกษา
องค์ประกอบที่ 7 การบริหารและการจัดการ	คณะควรพัฒนาระบบการประเมินไปปรับปรุงการบริหารงานให้เป็นรูปธรรม	คณะต้องมีการรายงานผลการดำเนินงานและประเมินความสำเร็จเสนอเพื่อพิจารณาต่อคณะกรรมการประจำคณะ	การจัดทำแผนการดำเนินงานของคณะ	ได้องค์ความรู้ที่สามารถเผยแพร่ได้ 2 ด้าน 2 องค์ความรู้	การพัฒนาสถาบันสู่การเรียนรู้ (สกอ.7.2)	5 ข้อ	-	รองคณบดีฝ่ายบริหาร/ รองคณบดีฝ่ายวิชาการ

องค์ประกอบ	ข้อเสนอแนะผลประเมินประจำปีการศึกษา 2555	แนวทางการปรับปรุงและพัฒนา	กิจกรรม/โครงการตามแนวทางการปรับปรุง	ตัวชี้วัดความสำเร็จ	ตัวบ่งชี้ที่เกี่ยวข้อง	เป้าหมาย	ระยะเวลา	ผู้รับผิดชอบ
องค์ประกอบที่ 8 การเงินและงบประมาณ	คณะกรรมการวิเคราะห์กลยุทธ์ทางการเงินโดยผู้เชี่ยวชาญด้านงบประมาณเพื่อร่วมกันขับเคลื่อนแผนกลยุทธ์และแผนปฏิบัติการประจำปีของคณะให้บรรลุผลสูงสุด	คณะกรรมการวิเคราะห์กลยุทธ์ทางการเงินโดยผู้เชี่ยวชาญด้านหน้าที่วิเคราะห์ทรัพยากรที่ต้องใช้การดำเนินงานตามแผนกลยุทธ์	การแต่งตั้งคณะกรรมการวิเคราะห์กลยุทธ์ทางการเงินโดยผู้เชี่ยวชาญด้านงบประมาณ	ผลการตรวจสอบภายใน	ระบบและกลไกการเงินและงบประมาณ (สกอ. 8.1)	7 ข้อ	-	รองคณบดีฝ่ายบริหาร
องค์ประกอบที่ 9 ระบบและกลไกการประกันคุณภาพ	- คณะควรกำหนดตัวชี้วัดตามอัตลักษณ์ของคณะเป็นประจำทุกปี - การประชุมประกันคุณภาพควรระบวาระการประชุมให้ครอบคลุมระบบและกลไกการประกันคุณภาพ	- ควรกำหนดตัวบ่งชี้ตามอัตลักษณ์ให้ชัดเจน - การระบวาระการประชุมให้ครอบคลุมระบบและกลไกประกันคุณภาพ	- มีการส่งเสริมการจัดกิจกรรม/โครงการที่เกี่ยวข้องกับอัตลักษณ์เพิ่มขึ้น - โครงการแลกเปลี่ยนเรียนรู้การประกันคุณภาพการศึกษา	ความรู้ความเข้าใจผู้เข้าร่วม	ระบบและกลไกการประกันคุณภาพการศึกษาภายใน (สกอ.9.1)	9 ข้อ	-	รองคณบดีฝ่ายบริหาร

ส่วนที่ 3 กรอบแผนยุทธศาสตร์ ประจำปีงบประมาณ พ.ศ. 2556 - 2559

วัตถุประสงค์ของการจัดทำแผนยุทธศาสตร์

1. เพื่อปรับทิศทางการพัฒนาคณะมนุษยศาสตร์และสังคมศาสตร์และแผนยุทธศาสตร์ให้สามารถรองรับกับความต้องการความคาดหวังของผู้รับบริการและผู้มีส่วนได้ส่วนเสียทั้งปัจจุบันและอนาคต และความท้าทายต่างๆ ของการเปลี่ยนแปลงของสังคมไทย และความท้าทายของโลก

2. เพื่อให้สามารถสื่อสารและถ่ายทอดทิศทางการพัฒนาคณะมนุษยศาสตร์และสังคมศาสตร์ไปสู่บุคลากรและผู้มีส่วนได้ส่วนเสียของคณะมนุษยศาสตร์และสังคมศาสตร์ ไปสู่การปฏิบัติได้อย่างถูกต้องและชัดเจน และเป็นไปในทิศทางเดียวกันทั่วทั้งองค์กร อันจะส่งผลให้คณะมนุษยศาสตร์และสังคมศาสตร์สามารถบรรลุผลตามเป้าประสงค์ที่ตั้งไว้ได้

ขั้นตอนการดำเนินการจัดทำแผนยุทธศาสตร์

การวางแผนการดำเนินงานก่อนการนำวาระเข้าที่ประชุมของคณะ โดยมีการทบทวนยุทธศาสตร์ให้สอดคล้องกับมหาวิทยาลัย เนื่องจากในแต่ละปีจะมีการกำหนดแนวทางที่อาจมีการเปลี่ยนแปลงหรือจุดมุ่งหมายของยุทธศาสตร์ เพื่อให้บรรลุวัตถุประสงค์ที่ได้ตั้งไว้ อีกทั้งยังตรวจสอบการปฏิบัติงานเพื่อสร้างจุดแข็ง จุดอ่อน โอกาสและอุปสรรค แล้วจึงนำเรื่องเข้าประชุมกับคณะกรรมการประจำคณะเพื่อชี้แจงและแก้ไขหากมีการปรับปรุง แก้ไขเพื่อให้เกิดประโยชน์ในการดำเนินงานจึงจัดทำแผนปฏิบัติการประจำปีงบประมาณเพื่อเป็นแนวทางการปฏิบัติของหน่วยงาน

ปรัชญา(Philosophy)

ทรงปัญญา ศรัทธาธรรม นำสังคม

วิสัยทัศน์ (Vision)

คณะคุณภาพชั้นนำเพื่อการพัฒนาอย่างยั่งยืนสู่สากล

พันธกิจ (Mission)

- ผลิตบัณฑิตที่มีคุณธรรม คุณภาพระดับแนวหน้าตรงกับความต้องการของชุมชนและสังคม ยุคเศรษฐกิจฐานความรู้ร่วมในสังคมโลกอย่างมีความสุข
- วิจัยสร้างนวัตกรรมและองค์ความรู้สู่การพัฒนาท้องถิ่น ตลอดจนการพัฒนาภูมิปัญญาไทย และเสริมสร้างทักษะภาษาต่างประเทศสู่สากล

3. ให้บริการวิชาการและถ่ายทอดเทคโนโลยีแก่ชุมชน สังคมและประชาคมอาเซียนอย่างมีคุณภาพ เพื่อยกมาตรฐานชุมชน สังคม

4. อนุรักษ์ พัฒนาให้บริการและศูนย์กลางบริการข้อมูลสารสนเทศทางด้านศิลปวัฒนธรรม กรุงรัตนโกสินทร์สู่สากล

ค่านิยมหลัก (Core Value)

1. จัดการศึกษาเชิงคุณภาพสู่ความเป็นเลิศ
2. มุ่งมั่นปรับปรุงคุณภาพอย่างต่อเนื่อง
3. สร้างคุณค่าและนวัตกรรมให้กับผู้รับบริการ
4. โปร่งใส เสมอภาค ซื่อสัตย์ ยุติธรรม
5. บุคลากรทุกคนมีเกียรติ ศักดิ์ศรี มีคุณค่าต่อองค์กร

วัฒนธรรมองค์กร (Corporate Culture)

SPIRIT

S	Synergy	สร้างพลังร่วม
P	Performance excellent	มุ่งสู่ความเป็นเลิศ
I	Innovation	ร่วมสร้างนวัตกรรม
R	Responsibility	รับผิดชอบต่อสังคม
I	Integrity & Ethics	ร่วมสร้างพลังความดี
T	Trust & Respect	ร่วมสร้างความเชื่อมั่น

อัตลักษณ์ (Identity)

มีความเป็นผู้นำด้านคุณธรรม วิชาการและจิตสาธารณะ

เอกลักษณ์ (Uniqueness)

คุณธรรมเด่น เน้นความเป็นไทย เข้าใจท้องถิ่น

นโยบายการพัฒนาและแนวทางการปฏิบัติงาน

นโยบายการพัฒนาหน่วยงาน

1. นโยบายด้านการผลิตบัณฑิต

1.1 การเรียนการสอน

(1) เน้นการผลิตบัณฑิตในหลักสูตรที่สอดคล้องกับความต้องการของตลาดแรงงาน โดยมุ่งเน้นพัฒนาทักษะวิชาชีพ ภาษาต่างประเทศ และเทคโนโลยีสารสนเทศ เพื่อรองรับการเข้าสู่ประชาคมอาเซียน

(2) ส่งเสริมกระบวนการเรียนรู้ที่หลากหลาย โดยเน้นผู้เรียนเป็นสำคัญ

1.2 การพัฒนาหลักสูตร

(1) สนับสนุนการพัฒนาหลักสูตรโดยเน้นการมีส่วนร่วมของผู้มีส่วนได้ส่วนเสีย และตอบสนองความต้องการของตลาดแรงงานทั้งในประเทศและต่างประเทศ

(2) กำหนดเกณฑ์มาตรฐานของบัณฑิตในแต่ละหลักสูตร และมีการสอบความรู้รอบยอด / ความรู้อื่นที่เทียบเท่า หรือผ่านการทดสอบความรู้ตามมาตรฐานหลักสูตรของมหาวิทยาลัยก่อนสำเร็จการศึกษา

1.3 การพัฒนานักศึกษาและศิษย์เก่า

(1) พัฒนาศักยภาพนักศึกษาที่มุ่งให้มีความรู้ในวิชาชีพ ประกอบกับการพัฒนานักศึกษาตามคุณลักษณะที่พึงประสงค์

(2) ส่งเสริมกิจกรรมการมีส่วนร่วมของศิษย์เก่า

(3) ส่งเสริมความรู้ความเข้าใจในการประกันคุณภาพการจัดการศึกษาแก่นักศึกษา

(4) ส่งเสริมและสนับสนุนนักศึกษาให้สามารถพัฒนาความสามารถในการแข่งขันทางวิชาการในระดับชาติและนานาชาติ

2. นโยบายด้านงานวิจัยและงานสร้างสรรค์

1. สร้างระบบกลไกการพัฒนานักวิจัยและงานวิจัย เพื่อสร้างองค์ความรู้ในการพัฒนาชุมชนและท้องถิ่น

2. ใช้กระบวนการวิจัยเป็นกลไกขับเคลื่อนการพัฒนาองค์กร องค์ความรู้ด้านการเรียนการสอน และแหล่งเรียนรู้ด้านศิลปวัฒนธรรม

3. นโยบายด้านการบริการวิชาการ

1 ให้บริการวิชาการที่เป็นประโยชน์ต่อชุมชนและท้องถิ่นโดยบูรณาการเข้ากับการเรียนการสอนและงานวิจัย โดยเป็นไปตามแนวทางการดำเนินงานด้านบริการวิชาการของมหาวิทยาลัย

2 มุ่งให้บริการวิชาการที่ยกระดับฐานะทางเศรษฐกิจของชุมชนให้เข้มแข็ง สร้างเสริมรายได้ และความเป็นอยู่ของชุมชนให้ดีขึ้น

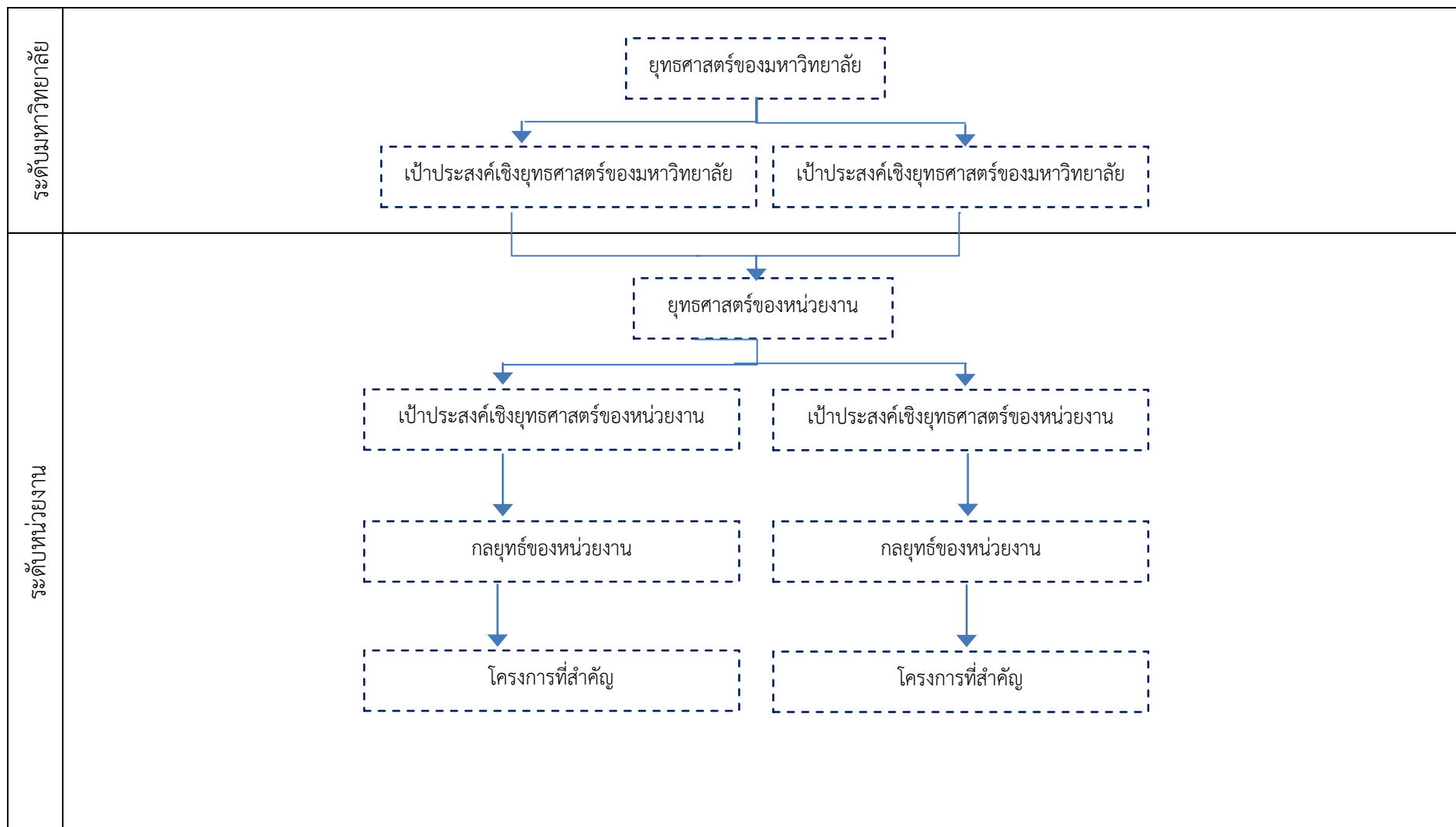
4. นโยบายด้านศิลปวัฒนธรรม

1. ส่งเสริมกิจกรรมทำนุบำรุงศิลปวัฒนธรรมแก่นักศึกษาและบุคลากร
2. ส่งเสริมการพัฒนางานวิจัยเพื่อสร้างองค์ความรู้ในการอนุรักษ์และพัฒนาศิลปวัฒนธรรม
กรุงรัตนโกสินทร์

5. นโยบายด้านการบริหารจัดการ

1. ส่งเสริมการมีส่วนร่วมของบุคลากรในการที่จะดำเนินการบรรลุตามแผนปฏิบัติราชการ
และบริหารจัดการอย่างมีธรรมาภิบาล
2. การใช้ระบบเทคโนโลยีสารสนเทศในการสนับสนุนการบริหารจัดการทั้งด้านบุคลากร แผนงาน
การเงิน การประกันคุณภาพ
3. ส่งเสริมการสร้างระบบกลไกประกันคุณภาพการศึกษาทั้งหน่วยงาน ทุกระดับ
4. ส่งเสริมการแลกเปลี่ยนเรียนรู้ที่เป็นประโยชน์ต่อการปรับปรุงการปฏิบัติงาน
5. ส่งเสริมการพัฒนาบุคลากรที่มุ่งสร้างความก้าวหน้าในอาชีพ สร้างขวัญกำลังใจในการทำงาน
โดยมีแผนพัฒนาบุคลากรที่มีความชัดเจน

แผนภูมิเชื่อมโยงระหว่างยุทธศาสตร์มหาวิทยาลัยราชภัฏสวนสุนันทากับยุทธศาสตร์ของคณะมนุษยศาสตร์และสังคมศาสตร์



แผนที่ยุทธศาสตร์ของคณะมนุษยศาสตร์และสังคมศาสตร์ ปี 2556 - 2559 (Strategic Map)

รายละเอียดของแผนยุทธศาสตร์คณะมนุษยศาสตร์และสังคมศาสตร์ปี 2556 – 2559

1. เป้าประสงค์เชิงยุทธศาสตร์ และตัวชี้วัดตามประเด็นยุทธศาสตร์ ปี 2556 – 2559

ประเด็นยุทธศาสตร์	เป้าประสงค์เชิงยุทธศาสตร์	ตัวชี้วัดตามเป้าประสงค์เชิงยุทธศาสตร์	หน่วยนับ	ค่าเดิม	ค่าเป้าหมาย			
				2555	2556	2557	2558	2559
1. พัฒนาระบบบริหารจัดการโดยยึดหลักธรรมาภิบาล	1. มีระบบบริหารจัดการอย่างมีคุณภาพสนองตอบพันธกิจ โดยเน้นการบริหารจัดการตามหลักธรรมาภิบาล	ร้อยละความสำเร็จของการเบิกจ่ายงบประมาณ	ร้อยละ	80	80	80	80	80
		ระดับความสำเร็จของกระบวนการพัฒนาแผน	ข้อ	8	8	8	8	8
		ภาวะผู้นำของสภามหาวิทยาลัยและผู้บริหารทุกระดับของมหาวิทยาลัย	ข้อ	7	7	7	7	7
		ร้อยละความพึงพอใจของผู้เข้าร่วมกิจกรรมที่สถาบันเปิดโอกาสให้เข้ามามีส่วนร่วม	ร้อยละ	80	80	80	80	80
		ระดับความสำเร็จของการดำเนินงานตามแผนบริหารความเสี่ยง	ข้อ	6	6	6	6	6
		ระดับความสำเร็จของการพัฒนาคุณภาพการบริหารจัดการองค์กร	ระดับ	5	5	5	5	5
		ระดับความสำเร็จของระบบและกลไกการประกันคุณภาพการศึกษาภายใน	ข้อ	9	9	9	9	9
		ระดับความสำเร็จของการจัดการความรู้เพื่อการพัฒนาองค์กร	ข้อ	5	5	5	5	5
	2. บุคลากรมีศักยภาพสูงมีคุณภาพชีวิตที่ดีและมีความสุข	ระดับความสำเร็จของระบบการพัฒนาอาจารย์และบุคลากรสายสนับสนุน	ข้อ	7	7	7	7	7

	3. มีสภาพแวดล้อม และทรัพยากรการเรียนรู้ เทคโนโลยี ที่เหมาะสมทันสมัยแก่บุคลากร และผู้รับบริการ	ระดับความสำเร็จของการจัดอันดับมหาวิทยาลัย (U - Ranking)	ระดับ	5	5	5	5	5
		ระดับความสำเร็จของการสร้างภาพลักษณ์เพื่อความเป็นเลิศ (Image for Excellence)	ระดับ	5	5	5	5	5
		ระดับความสำเร็จของการให้บริการ One Stop Service	ระดับ	5	5	5	5	5
		ระดับความสำเร็จของการพัฒนา/ปรับปรุง กระบวนการปฏิบัติงาน	ระดับ	5	5	5	5	5
		ระดับความสำเร็จของหน่วยงานที่รักษาหรือพัฒนาตามมาตรฐาน ISO 9001	ระดับ	5	5	5	5	5
		ร้อยละความสำเร็จของการปรับปรุงอาคาร สถานที่ตามแผน	ร้อยละ	50	50	50	50	50
		ระดับความสำเร็จของการรักษาตามมาตรฐาน ISO 14001	ระดับ	5	5	5	5	5
2. สร้างความสัมพันธ์ที่ดี กับศิษย์เก่าและชุมชน	1. ศิษย์เก่าและชุมชนมีความพึงพอใจในกิจกรรม สร้างความสัมพันธ์	ระดับความสำเร็จของการให้คำปรึกษาและบริการด้านข้อมูลข่าวสารต่อศิษย์เก่าหรือชุมชน	ข้อ	5	5	5	5	5
		ระดับความสำเร็จของการพัฒนาความรู้และทักษะให้กับศิษย์เก่า	ระดับ	5	5	5	5	5
	2. มีฐานข้อมูลสารสนเทศของศิษย์เก่า	ระดับความสำเร็จของการประชาสัมพันธ์ กิจกรรมของคณะฯ ผ่านระบบออนไลน์	ระดับ	5	5	5	5	5
3. ศิษย์เก่าได้รับการยกย่องและยอมรับจากผู้ใช้ บัณฑิตหรือสังคม								

3. ยกระดับมาตรฐานการจัดการเรียนการสอน และ คุณภาพบัณฑิตสู่ความเป็นเลิศ	1. ผลิตบัณฑิตที่มีคุณภาพ มีความรู้ ความสามารถทางวิชาการ มีคุณธรรมจริยธรรม และสามารถดำรงตนอยู่ในสังคมที่มีการแข่งขันสูง	ระดับความสำเร็จของระบบและกลไกการการจัดการเรียนการสอน	ข้อ	7	7	7	7	7
		จำนวนผู้สำเร็จการศึกษาด้านสังคมศาสตร์	คน	400	400	400	400	400
		ผู้สำเร็จการศึกษาบการศึกษามาตรฐานหลักสูตร	ร้อยละ	100	100	100	100	100
		ร้อยละของผู้สำเร็จการศึกษาบการศึกษากิจการศึกษามาตรฐานหลักสูตรภายในระยะเวลาที่กำหนด	ร้อยละ	100	100	100	100	100
	2. มีหลักสูตรตามกรอบมาตรฐานคุณวุฒิระดับอุดมศึกษาแห่งชาติ (TQF)	จำนวนสาขาวิชาที่ได้รับการพัฒนาระบบ LMS (Learning Management System) ในการจัดการเรียนการสอน	ร้อยละ	100	100	100	100	100
		ระดับความสำเร็จของการบริหารรายวิชาให้เป็นตามกรอบมาตรฐานคุณวุฒิระดับอุดมศึกษาแห่งชาติ	ข้อ	5	5	5	5	5
		ระดับความสำเร็จของการจัดทำหลักสูตรสองภาษาหรือหลักสูตรนานาชาติ	ระดับ	5	5	5	5	5
	3. บัณฑิตมีคุณภาพตามอัตลักษณ์ของสวนสุนันทา	ระดับความสำเร็จของการพัฒนาบัณฑิตตามอัตลักษณ์ของคณะ ฯ	ระดับ	5	5	5	5	5
	4. นักศึกษาได้รับการพัฒนาตามคุณลักษณะบัณฑิตที่พึงประสงค์และได้รับการยอมรับในระดับชาติและนานาชาติ	จำนวนนักศึกษาที่เข้าร่วมนำเสนอผลงานทางวิชาการและงานวิจัย ในระดับชาติหรือนานาชาติ	คน	1	2	40	45	50
		ระดับความสำเร็จของการเสริมสร้างคุณธรรมจริยธรรมที่จัดให้กับนักศึกษา	ข้อ	5	5	5	5	5

4. พัฒนางานวิจัยและนวัตกรรมเพื่อเป็นฐานในการพัฒนาท้องถิ่นและสังคมให้เข้มแข็งอย่างยั่งยืน	บุคลากรได้รับการพัฒนาความรู้และทักษะในการสร้างผลงานวิจัยและหรืองานสร้างสรรค์ได้รับการตีพิมพ์เผยแพร่ในระดับชาติหรือนานาชาติและนำไปใช้ประโยชน์ในการพัฒนาสังคม ชุมชนเพิ่มขึ้น	ระดับความสำเร็จระบบและกลไกการพัฒนา งานวิจัยหรืองานสร้างสรรค์	ข้อ	8	8	8	8	8
5. สร้างความพร้อมการเข้าสู่ประชาคมอาเซียนและสากล.	อาจารย์ บุคลากรและนักศึกษามีความรู้และมีความพร้อมที่จะเข้าสู่ประชาคมอาเซียน	ระดับความสำเร็จของการดำเนินกิจกรรมส่งเสริมการเรียนรู้สู่ประชาคมอาเซียน	ข้อ	5	5	5	5	5
6. เป็นศูนย์กลางแห่งการเรียนรู้และบริการวิชาการชั้นนำแก่สังคม	ให้บริการวิชาการอย่างมีคุณภาพเพื่อพัฒนาและยกระดับมาตรฐานทางวิชาการ วิชาชีพ ทักษะ เพื่อการพัฒนาชุมชนและท้องถิ่น	ระดับความสำเร็จของการบริการทางวิชาการหรือวิชาชีพ เพื่อพัฒนาศักยภาพชุมชนสู่ประชาคมอาเซียน	ระดับ	5	5	5	5	5
		ระดับความสำเร็จของโครงการเปิดพื้นที่ให้มหาวิทยาลัยเป็นชุมชนวิชาการ	ระดับ	3	3	3	3	3
		ระดับความสำเร็จการส่งเสริมการตีพิมพ์เผยแพร่ และนำเสนอผลงานวิจัยในระดับชาติหรือนานาชาติ	ระดับ	3	3	3	3	3
7. ส่งเสริมและทำนุบำรุงศิลปวัฒนธรรมสู่สากล	อนุรักษ์ สืบสาน พัฒนา และ เผยแพร่ศิลปวัฒนธรรม	ระดับความสำเร็จของการส่งเสริมและสนับสนุนด้านศิลปะและวัฒนธรรม	ข้อ	5	5	5	5	5
8. ปฏิรูปการบริหารจัดการทรัพยากรและทรัพยากรสุขภาพ	มีการบริหารจัดการทรัพยากรและสินทรัพย์ได้อย่างมีประสิทธิภาพ และคุ้มค่าและสร้างรายได้	ระดับความสำเร็จของการระดมทุนจากภายนอก	ระดับ	5	5	5	5	5

2. เป้าประสงค์เชิงยุทธศาสตร์ กลยุทธ์ โครงการ/กิจกรรม และงบประมาณตามประเด็นยุทธศาสตร์ ปี 2556 – 2559

ประเด็นยุทธศาสตร์ที่ 1 : พัฒนาระบบบริหารจัดการโดยยึดหลักธรรมาภิบาล						
เป้าประสงค์เชิงยุทธศาสตร์	กลยุทธ์	โครงการ/กิจกรรม	งบประมาณ (ล้านบาท)			
			2556	2557	2558	2559
1. มีระบบบริหารจัดการอย่างมีประสิทธิภาพสนองตอบพันธกิจโดยเน้นการบริหารจัดการตามหลักธรรมาภิบาล	1. พัฒนาระบบการบริหารที่มีธรรมาภิบาล คล่องตัวและตอบสนองต่อความต้องการของผู้รับบริการและเกิดประสิทธิภาพและประสิทธิผลตามแผนปฏิบัติราชการ	โครงการบริหารจัดการกลาง	-	14,969,900	15,000,000	15,000,000
		โครงการบริหารแผนและงบประมาณ	14,839,700	29,500	30,000	30,000
		โครงการกำกับองค์การที่ดี	120,000	120,000	120,000	120,000
		โครงการการมีส่วนร่วมของบุคลากร หรือภาคประชาชน	50,000	10,000	10,000	10,000
		บริหารความเสี่ยง	10,000	10,000	10,000	10,000
		โครงการบริหารจัดการตามเกณฑ์บริหารจัดการองค์กร	5,000	16,000	18,000	18,000
		โครงการพัฒนาระบบงานประกันคุณภาพ	200,000	120,000	120,000	120,000
		โครงการจัดการความรู้เพื่อพัฒนาองค์กร (KM)	20,000	300,000	300,000	300,000
2. บุคลากรมีศักยภาพสูง มีคุณภาพชีวิตที่ดีและมีความสุข	2. ส่งเสริมและสนับสนุนบุคลากรในการพัฒนาศักยภาพในสายงานตามแผนพัฒนา	โครงการพัฒนาบุคลากร	1,500,000	1,835,000	1,850,000	1,850,000
3. มีสภาพแวดล้อม และทรัพยากรการเรียนรู้ เทคโนโลยี ที่เหมาะสมทันสมัยแก่บุคลากรและผู้รับบริการ	3. การปรับปรุงและพัฒนาสภาพแวดล้อม และทรัพยากรการเรียนรู้และเทคโนโลยีที่ทันสมัย	โครงการจัดอันดับมหาวิทยาลัย (U-Ranking)	-	5,000	10,000	10,000
		โครงการสร้างภาพลักษณ์เพื่อความเป็นเลิศ (Image for Excellence)	-	275,000	280,000	280,000
		โครงการบริการแบบ One Stop Service	-	3,000	3,000	3,000
		โครงการพัฒนา/ปรับปรุงกระบวนการปฏิบัติงาน	3,000	3,000	3,000	3,000
		โครงการพัฒนาคุณภาพการให้บริการตามมาตรฐาน ISO 9001	60,000	200,000	200,000	200,000
		โครงการปรับปรุงอาคารสถานที่	3,000,000	2,121,000	2,100,000	2,100,000
		โครงการพัฒนาและปรับปรุงสภาพแวดล้อม ISO 14001	-	5,000	5,000	5,000
		โครงการพัฒนาพื้นที่ให้เป็นมหาวิทยาลัยแห่งความสะอาด	-	3,000	3,000	3,000

ประเด็นยุทธศาสตร์ที่ 2 : สร้างความสัมพันธ์ที่ดีกับศิษย์เก่าและชุมชน						
เป้าประสงค์เชิงยุทธศาสตร์	กลยุทธ์	โครงการ/กิจกรรม	งบประมาณ (ล้านบาท)			
			2556	2557	2558	2559
1. ศิษย์เก่าและชุมชนมีความพึงพอใจในกิจกรรมสร้างความสัมพันธ์		โครงการสร้างความสัมพันธ์ระหว่างศิษย์เก่าและศิษย์ปัจจุบัน	50,000	7,000	7,000	7,000
		โครงการพัฒนาความรู้และทักษะให้กับศิษย์เก่า	100,000	50,000	50,000	50,000
2. มีฐานข้อมูลสารสนเทศของศิษย์เก่า	ส่งเสริมการพัฒนาศักยภาพโดยการมีส่วนร่วมของศิษย์เก่าและชุมชน	โครงการประชาสัมพันธ์กิจกรรมของคณะฯ ให้กับศิษย์เก่าหรือชุมชนผ่านระบบออนไลน์	-	3,000	3,000	3,000
3. ศิษย์เก่าได้รับการยกย่องและยอมรับจากผู้ใช้บัณฑิตหรือสังคม						

ประเด็นยุทธศาสตร์ที่ 3 : ยกระดับมาตรฐานการจัดการเรียนการสอนและคุณภาพบัณฑิตสู่ความเป็นเลิศ						
เป้าประสงค์เชิงยุทธศาสตร์	กลยุทธ์	โครงการ/กิจกรรม	งบประมาณ (ล้านบาท)			
			2556	2557	2558	2559
1.ผลิตบัณฑิตที่มีคุณภาพ มีความรู้ ความสามารถ ทางวิชาการ มีคุณธรรม จริยธรรม และสามารถ ดำรงตนอยู่ในสังคมที่มีการแข่งขันสูง	1.ดำเนินการจัดทำและปรับปรุงหลักสูตรให้เป็นไปตามมาตรฐาน ครบทุกหลักสูตร	โครงการจัดการเรียนการสอนด้านสังคมศาสตร์	19,333,800	25,735,500	25,800,000	25,800,000
2.มีหลักสูตรตามกรอบมาตรฐานคุณวุฒิระดับอุดมศึกษาแห่งชาติ (TQF)		โครงการพัฒนาระบบ LMS (Learning Management System) ในการจัดการเรียนการสอน	-	10,000	10,000	10,000
		โครงการบริหารรายวิชาให้เป็นไปตามกรอบมาตรฐานคุณวุฒิระดับอุดมศึกษาแห่งชาติ	500,000	390,000	390,000	390,000
		โครงการจัดทำหลักสูตรสองภาษาหรือหลักสูตรนานาชาติ	500,000	500,000	500,000	500,000
3. บัณฑิตมีคุณภาพตามอัตลักษณ์ของสวนสุนันทา	2.ส่งเสริมกิจกรรมของนักศึกษา โดยมุ่งเน้นการพัฒนาทักษะตามลักษณะบัณฑิตที่พึงประสงค์	โครงการพัฒนาอัตลักษณ์สู่ความเป็นเลิศ	-	5,000	5,000	5,000
4. นักศึกษาได้รับการพัฒนาตามคุณลักษณะบัณฑิตที่พึงประสงค์และได้รับการยอมรับในระดับชาติและนานาชาติ		โครงการประชุมนำเสนอผลงานทางวิชาการและงานวิจัย ในระดับชาติหรือนานาชาติ	-	200,000	200,000	200,000
		โครงการส่งเสริมกิจกรรมนักศึกษา	980,000	900,000	900,000	900,000

ประเด็นยุทธศาสตร์ที่ 4 : พัฒนางานวิจัยและนวัตกรรมเพื่อเป็นฐานในการพัฒนาท้องถิ่นและสังคมให้เข้มแข็งอย่างยั่งยืน						
เป้าประสงค์เชิงยุทธศาสตร์	กลยุทธ์	โครงการ/กิจกรรม	งบประมาณ (ล้านบาท)			
			2556	2557	2558	2559
บุคลากรได้รับการพัฒนาความรู้และทักษะในการสร้างผลงานวิจัยและหรืองานสร้างสรรค์ได้รับการตีพิมพ์เผยแพร่ในระดับชาติหรือนานาชาติและนำไปใช้ประโยชน์ในการพัฒนาสังคม ชุมชนเพิ่มขึ้น	1. ส่งเสริมสนับสนุนการทำวิจัยและสร้างเครือข่ายวิจัย 2. ส่งเสริมและสนับสนุนให้บุคลากรนำผลงานวิจัยสู่การตีพิมพ์เผยแพร่ในระดับชาติหรือนานาชาติ	โครงการพัฒนาระบบและกลไกการพัฒนางานวิจัย	300,000	200,000	200,000	200,000

ประเด็นยุทธศาสตร์ที่ 5 : สร้างความพร้อมการเข้าสู่ประชาคมอาเซียนและสากล						
เป้าประสงค์เชิงยุทธศาสตร์	กลยุทธ์	โครงการ/กิจกรรม	งบประมาณ (ล้านบาท)			
			2556	2557	2558	2559
อาจารย์ บุคลากรและนักศึกษาที่มีความรู้และมีความพร้อมที่จะเข้าสู่ประชาคมอาเซียน	พัฒนาอาจารย์ บุคลากรและนักศึกษาเข้าสู่อาเซียน	โครงการส่งเสริมการเรียนรู้สู่ประชาคมอาเซียน	1,590,000	1,190,000	1,190,000	1,190,000

ประเด็นยุทธศาสตร์ที่ 6 : เป็นศูนย์กลางแห่งการเรียนรู้และบริการวิชาการชั้นนำแก่สังคม						
เป้าประสงค์เชิงยุทธศาสตร์	กลยุทธ์	โครงการ/กิจกรรม	งบประมาณ (ล้านบาท)			
			2556	2557	2558	2559
ให้บริการวิชาการอย่างมีคุณภาพเพื่อพัฒนาและยกระดับมาตรฐานทางวิชาการวิชาชีพ ทักษะ เพื่อการพัฒนาชุมชนและท้องถิ่น	ให้บริการวิชาการเพื่อพัฒนาและยกระดับมาตรฐานทางวิชาการวิชาชีพ ทักษะ เพื่อการพัฒนาชุมชนและท้องถิ่น	โครงการบริการทางวิชาการหรือวิชาชีพ เพื่อพัฒนาศักยภาพชุมชนสู่ประชาคมอาเซียน	200,000	240,000	240,000	240,000
		โครงการเปิดพื้นที่ให้มหาวิทยาลัยเป็นชุมชนวิชาการ	-	390,000	390,000	390,000
		โครงการส่งเสริมการเขียนบทความวิชาการงานวิจัยด้วยภาษาอังกฤษ	-	200,000	200,000	200,000

ประเด็นยุทธศาสตร์ที่ 7 : ส่งเสริมและทำนุบำรุงศิลปวัฒนธรรมสู่สากล						
เป้าประสงค์เชิงยุทธศาสตร์	กลยุทธ์	โครงการ/กิจกรรม	งบประมาณ (ล้านบาท)			
			2556	2557	2558	2559
อนุรักษ์ สืบสาน พัฒนา และ เผยแพร่ ศิลปวัฒนธรรม	สร้างแหล่งความรู้และปลูกจิตสำนึกด้านศิลปวัฒนธรรม	โครงการส่งเสริมการทำนุบำรุงศิลปวัฒนธรรม	200,000	450,000	450,000	450,000

ประเด็นยุทธศาสตร์ที่ 8 : ปฏิรูปยกระดับมาตรฐานการบริหารจัดการทรัพยากรและทรัพย์สินทางปัญญา						
เป้าประสงค์เชิงยุทธศาสตร์	กลยุทธ์	โครงการ/กิจกรรม	งบประมาณ (ล้านบาท)			
			2556	2557	2558	2559
มีการบริหารจัดการทรัพยากรและสินทรัพย์ได้อย่างมีประสิทธิภาพ และคุ้มค่าและสร้างรายได้	พัฒนาบุคลากรเพื่อบริหารจัดการในการหารายได้	โครงการอบรมหรือการบริการวิชาการ	50,000	30,000	30,000	30,000

ส่วนที่ 4 แผนปฏิบัติการประจำปีงบประมาณ พ.ศ. 2557

1. เป้าประสงค์เชิงยุทธศาสตร์และตัวชี้วัดตามประเด็นยุทธศาสตร์

ประเด็นยุทธศาสตร์	เป้าประสงค์เชิงยุทธศาสตร์	ตัวชี้วัดตามเป้าประสงค์เชิงยุทธศาสตร์	หน่วยนับ	ผล	ค่าเป้าหมาย
				2556	2557
1. พัฒนาระบบบริหารจัดการโดยยึดหลักธรรมาภิบาล	1. มีระบบบริหารจัดการอย่างมีคุณภาพสนองตอบพันธกิจ โดยเน้นการบริหารจัดการตามหลักธรรมาภิบาล	ร้อยละความสำเร็จของการเบิกจ่ายงบประมาณ	ร้อยละ	80	80
		ระดับความสำเร็จของกระบวนการพัฒนาแผน	ข้อ	8	8
		ภาวะผู้นำของสภามหาวิทยาลัยและผู้บริหารทุกระดับของมหาวิทยาลัย	ข้อ	7	7
		ร้อยละความพึงพอใจของผู้เข้าร่วมกิจกรรมที่สถาบันเปิดโอกาสให้เข้ามามีส่วนร่วม	ร้อยละ	80	80
		ระดับความสำเร็จของการดำเนินงานตามแผนบริหารความเสี่ยง	ข้อ	6	6
		ระดับความสำเร็จของการพัฒนาคุณภาพการบริหารจัดการองค์กร	ระดับ	5	5
		ระดับความสำเร็จของระบบและกลไกการประกันคุณภาพการศึกษาภายใน	ข้อ	9	9
		ระดับความสำเร็จของการจัดการความรู้เพื่อการพัฒนาองค์กร	ข้อ	5	5
	2. บุคลากรมีศักยภาพสูงมีคุณภาพชีวิตที่ดีและมีความสุข	ระดับความสำเร็จของระบบการพัฒนาอาจารย์และบุคลากรสายสนับสนุน	ข้อ	7	7

	3. มีสภาพแวดล้อม และทรัพยากรการเรียนรู้ เทคโนโลยี ที่เหมาะสมทันสมัยแก่บุคลากร และผู้รับบริการ	ระดับความสำเร็จของการจัดอันดับมหาวิทยาลัย (U - Ranking)	ระดับ	5	5
		ระดับความสำเร็จของการสร้างภาพลักษณ์เพื่อความเป็นเลิศ (Image for Excellence)	ระดับ	5	5
		ระดับความสำเร็จของการให้บริการ One Stop Service	ระดับ	5	5
		ระดับความสำเร็จของการพัฒนา/ปรับปรุง กระบวนการปฏิบัติงาน	ระดับ	5	5
		ระดับความสำเร็จของหน่วยงานที่รักษาหรือพัฒนาตามมาตรฐาน ISO 9001	ระดับ	5	5
		ร้อยละความสำเร็จของการปรับปรุงอาคารสถานที่ตามแผน	ร้อยละ	50	50
		ระดับความสำเร็จของการรักษาตามมาตรฐาน ISO 14001	ระดับ	5	5
		ระดับความสำเร็จของการจัดทำแผนแม่บทด้านอาคารสถานที่	ระดับ	5	5
2. สร้างความสัมพันธ์ที่ดีกับศิษย์เก่าและชุมชน	1. ศิษย์เก่าและชุมชนมีความพึงพอใจในกิจกรรมสร้างความสัมพันธ์	ระดับความสำเร็จของการให้คำปรึกษาและบริการด้านข้อมูลข่าวสารต่อศิษย์เก่าหรือชุมชน	ข้อ	5	5
		ระดับความสำเร็จของการพัฒนาความรู้และทักษะให้กับศิษย์เก่า	ระดับ	5	5
	2. มีฐานข้อมูลสารสนเทศของศิษย์เก่า	ระดับความสำเร็จของการประชาสัมพันธ์กิจกรรมของคณะฯ ผ่านระบบออนไลน์			
	3. ศิษย์เก่าได้รับการยกย่องและยอมรับจากผู้ใช้บัณฑิตหรือสังคม		ระดับ	5	5

3.ยกระดับมาตรฐานการจัดการเรียนการสอนและคุณภาพบัณฑิตสู่ความเป็นเลิศ	1.ผลิตบัณฑิตที่มีคุณภาพ มีความรู้ความสามารถทางวิชาการ มีคุณธรรมจริยธรรม และสามารถดำรงตนอยู่ในสังคมที่มีการแข่งขันสูง	ระดับความสำเร็จของระบบและกลไกการจัดการจัดการเรียนการสอน	ข้อ	7	7
		จำนวนผู้สำเร็จการศึกษาด้านสังคมศาสตร์	คน	400	400
		ผู้สำเร็จการศึกษจาจบการศึกษาตามมาตรฐานหลักสูตร	ร้อยละ	100	100
		ร้อยละของผู้สำเร็จการศึกษจาจบการศึกษาที่จบการศึกษาตามหลักสูตรภายในระยะเวลาที่กำหนด	ร้อยละ	100	100
	2.มีหลักสูตรตามกรอบมาตรฐานคุณวุฒิระดับอุดมศึกษาแห่งชาติ (TQF)	จำนวนสาขาวิชาที่ได้รับการพัฒนาระบบ LMS (Learning Management System) ในการจัดการเรียนการสอน	ร้อยละ	100	100
		ระดับความสำเร็จของการบริหารรายวิชาให้เป็นตามกรอบมาตรฐานคุณวุฒิระดับอุดมศึกษาแห่งชาติ	ข้อ	5	5
		ระดับความสำเร็จของการจัดทำหลักสูตรสองภาษาหรือหลักสูตรนานาชาติ	ระดับ	5	5
	3.บัณฑิตมีคุณภาพตามอัตลักษณ์ของสวนสุนันทา	ระดับความสำเร็จของการพัฒนาบัณฑิตตามอัตลักษณ์ของคณะ ฯ	ระดับ	5	5
	4.นักศึกษาได้รับการพัฒนาตามคุณลักษณะบัณฑิตที่พึงประสงค์และได้รับการยอมรับในระดับชาติและนานาชาติ	จำนวนนักศึกษาที่เข้าร่วมนำเสนอผลงานทางวิชาการและงานวิจัย ในระดับชาติหรือนานาชาติ	คน	2	40
		ระดับความสำเร็จของการเสริมสร้างคุณธรรมจริยธรรมที่จัดให้กับนักศึกษา	ข้อ	5	5

4. พัฒนางานวิจัยและนวัตกรรมเพื่อเป็นฐานในการพัฒนาท้องถิ่นและสังคมให้เข้มแข็งอย่างยั่งยืน	บุคลากรได้รับการพัฒนาความรู้และทักษะในการสร้างผลงานวิจัยและหรืองานสร้างสรรค์ได้รับการตีพิมพ์เผยแพร่ในระดับชาติหรือนานาชาติและนำไปใช้ประโยชน์ในการพัฒนาสังคม ชุมชนเพิ่มขึ้น	ระดับความสำเร็จระบบและกลไกการพัฒนา งานวิจัยหรืองานสร้างสรรค์	ข้อ	8	8
5 สร้างความพร้อมการเข้าสู่ประชาคมอาเซียนและสากล.	อาจารย์ บุคลากรและนักศึกษามีความรู้และมีความพร้อมที่จะเข้าสู่ประชาคมอาเซียน	ระดับความสำเร็จของการดำเนินกิจกรรมส่งเสริมการเรียนรู้สู่ประชาคมอาเซียน	ข้อ	5	5
6. เป็นศูนย์กลางแห่งการเรียนรู้และบริการวิชาการชั้นนำแก่สังคม	ให้บริการวิชาการอย่างมีคุณภาพเพื่อพัฒนาและยกมาตรฐานทางวิชาการ วิชาชีพ ทักษะ เพื่อการพัฒนาชุมชนและท้องถิ่น	ระดับความสำเร็จของการบริการทางวิชาการหรือวิชาชีพ เพื่อพัฒนาศักยภาพชุมชนสู่ประชาคมอาเซียน	ระดับ	5	5
		ระดับความสำเร็จของโครงการเปิดพื้นที่ให้มหาวิทยาลัยเป็นชุมชนวิชาการ	ระดับ	3	3
		ระดับความสำเร็จการส่งเสริมการตีพิมพ์เผยแพร่ และนำเสนอผลงานวิจัยในระดับชาติหรือนานาชาติ	ระดับ	3	3
7. ส่งเสริมและทำนุบำรุงศิลปวัฒนธรรมสู่สากล	อนุรักษ์ สืบสาน พัฒนา และเผยแพร่ศิลปวัฒนธรรม	ระดับความสำเร็จของการส่งเสริมและสนับสนุนด้านศิลปะและวัฒนธรรม	ข้อ	5	5
8. ปฏิรูปยกระดับมาตรฐานการบริหารจัดการทรัพยากรและทรัพยากรสินทางปัญญา	มีการบริหารจัดการทรัพยากรและสินทรัพย์ได้อย่างมีประสิทธิภาพ และคุ้มค่าและสร้างรายได้	ระดับความสำเร็จของการระดมทุนจากภายนอก	ระดับ	5	5

2. เป้าประสงค์เชิงยุทธศาสตร์ กลยุทธ์ โครงการ/กิจกรรม และงบประมาณตามประเด็นยุทธศาสตร์

ประเด็นยุทธศาสตร์ที่ 1 : พัฒนาระบบบริหารจัดการโดยยึดหลักธรรมาภิบาล				
เป้าประสงค์เชิงยุทธศาสตร์	กลยุทธ์	โครงการ/กิจกรรม	งบประมาณ (บาท)	สาขาวิชา/ฝ่ายงานที่รับผิดชอบ
1. มีระบบบริหารจัดการอย่างมีคุณภาพ สนองตอบพันธกิจโดยเน้นการบริหารจัดการตามหลักธรรมาภิบาล	1. พัฒนาระบบการบริหารที่มีธรรมาภิบาล คล่องตัวและตอบสนองต่อความต้องการของผู้รับบริการและเกิดประสิทธิภาพและประสิทธิผลตามแผนปฏิบัติการราชการ	โครงการบริหารจัดการกลาง	14,969,900	ฝ่ายบริหาร
		โครงการบริหารแผนและงบประมาณ	29,500	ฝ่ายบริหาร
		โครงการกำกับองค์การที่ดี	120,000	ฝ่ายบริหาร
		โครงการการมีส่วนร่วมของบุคลากรหรือภาคประชาชน	10,000	ฝ่ายบริหาร
		บริหารความเสี่ยง	10,000	ฝ่ายบริหาร
		โครงการบริหารจัดการตามเกณฑ์บริหารจัดการองค์กร	16,000	ฝ่ายบริหาร
		โครงการพัฒนาระบบงานประกันคุณภาพ	120,000	ฝ่ายแผนงานและประกันคุณภาพ
		โครงการจัดการความรู้เพื่อพัฒนาองค์กร (KM)	300,000	ฝ่ายวิชาการ / ฝ่ายบริหาร
2. บุคลากรมีศักยภาพสูงมีคุณภาพชีวิตที่ดีและมีความสุข	2. ส่งเสริมและสนับสนุนบุคลากรในการพัฒนาศักยภาพในสายงานตามแผนพัฒนา	โครงการพัฒนาบุคลากร	1,835,000	ฝ่ายบริหาร
3. มีสภาพแวดล้อม และทรัพยากรการเรียนรู้ เทคโนโลยี ที่เหมาะสมทันสมัยแก่บุคลากรและผู้รับบริการ	3. การปรับปรุงและพัฒนาสภาพแวดล้อม และทรัพยากรการเรียนรู้และเทคโนโลยีที่ทันสมัย	โครงการจัดอันดับมหาวิทยาลัย (U-Ranking)	5,000	ฝ่ายบริหาร
		โครงการสร้างภาพลักษณ์เพื่อความเป็นเลิศ (Image for Excellence)	275,000	ฝ่ายบริหาร
		โครงการบริการแบบ One Stop Service	3,000	ฝ่ายบริหาร

		โครงการพัฒนา/ปรับปรุงกระบวนการปฏิบัติงาน	3,000	ฝ่ายบริหาร
		โครงการพัฒนาคุณภาพการให้บริการตามมาตรฐาน ISO 9001	200,000	ฝ่ายบริหาร
		โครงการปรับปรุงอาคารสถานที่	2,121,000	ฝ่ายบริหาร
		โครงการพัฒนาและปรับปรุงสภาพแวดล้อม ISO 14001	5,000	ฝ่ายบริหาร
		โครงการพัฒนาพื้นที่ให้เป็นมหาวิทยาลัยแห่งความสะอาด	3,000	ฝ่ายบริหาร

ประเด็นยุทธศาสตร์ที่ 2 : สร้างความสัมพันธ์ที่ดีกับศิษย์เก่าและชุมชน				
เป้าประสงค์เชิงยุทธศาสตร์	กลยุทธ์	โครงการ/กิจกรรม	งบประมาณ (บาท)	สาขาวิชา/ฝ่ายงานที่รับผิดชอบ
1. ศิษย์เก่าและชุมชนมีความพึงพอใจในกิจกรรมสร้างความสัมพันธ์	ส่งเสริมการพัฒนาศักยภาพโดยการมีส่วนร่วมของศิษย์เก่าและชุมชน	โครงการสร้างความสัมพันธ์ระหว่างศิษย์เก่าและศิษย์ปัจจุบัน	7,000	ฝ่ายพัฒนานักศึกษาและศิลปวัฒนธรรม
		โครงการพัฒนาความรู้และทักษะให้กับศิษย์เก่า	50,000	ฝ่ายพัฒนานักศึกษาและศิลปวัฒนธรรม
2.มีฐานข้อมูลสารสนเทศของศิษย์เก่า		โครงการประชาสัมพันธ์กิจกรรมของคณะฯ ให้กับศิษย์เก่าหรือชุมชนผ่านระบบออนไลน์	3,000	ฝ่ายพัฒนานักศึกษาและศิลปวัฒนธรรม
3.ศิษย์เก่าได้รับการยกย่องและยอมรับจากผู้ใช้บัณฑิตหรือสังคม				

ประเด็นยุทธศาสตร์ที่ 3 : ยกระดับมาตรฐานการจัดการเรียนการสอนและคุณภาพบัณฑิตสู่ความเป็นเลิศ				
เป้าประสงค์เชิงยุทธศาสตร์	กลยุทธ์	โครงการ/กิจกรรม	งบประมาณ (บาท)	สาขาวิชา/ฝ่ายงานที่รับผิดชอบ
1.ผลิตบัณฑิตที่มีคุณภาพ มีความรู้ความสามารถทางวิชาการ มีคุณธรรม จริยธรรม และสามารถดำรงตนอยู่ในสังคมที่มีการแข่งขันสูง	1.ดำเนินการจัดทำและปรับปรุงหลักสูตรให้เป็นไปตามมาตรฐานครบทุกหลักสูตร	โครงการจัดการเรียนการสอนด้านสังคมศาสตร์	25,735,500	ฝ่ายบริหาร / ฝ่ายวิชาการ / ภาควิชา / สาขาวิชา
		โครงการพัฒนาระบบ LMS (Learning Management System) ในการจัดการเรียนการสอน	10,000	ฝ่ายวิชาการ
2.มีหลักสูตรตามกรอบมาตรฐานคุณวุฒิระดับอุดมศึกษาแห่งชาติ (TOF)	2.ส่งเสริมกิจกรรมของนักศึกษา โดยมุ่งเน้นการพัฒนาทักษะตามลักษณะบัณฑิตที่พึงประสงค์	โครงการบริหารรายวิชาให้เป็นไปตามกรอบมาตรฐานคุณวุฒิระดับอุดมศึกษาแห่งชาติ	390,000	
		โครงการจัดทำหลักสูตรสองภาษาหรือหลักสูตรนานาชาติ	500,000	
3.บัณฑิตมีคุณภาพตามอัตลักษณ์ของสวนสุนันทา	2.ส่งเสริมกิจกรรมของนักศึกษา โดยมุ่งเน้นการพัฒนาทักษะตามลักษณะบัณฑิตที่พึงประสงค์	โครงการพัฒนาอัตลักษณ์สู่ความเป็นเลิศ	5,000	ฝ่ายบริหาร
4.นักศึกษาได้รับการพัฒนาตามคุณลักษณะบัณฑิตที่พึงประสงค์และได้รับการยอมรับในระดับชาติและนานาชาติ		โครงการประชุมนำเสนอผลงานทางวิชาการและงานวิจัย ในระดับชาติหรือนานาชาติ	200,000	ฝ่ายวิจัยและบริการวิชาการ
		โครงการส่งเสริมกิจกรรมนักศึกษา	900,000	ฝ่ายพัฒนานักศึกษาและศิลปวัฒนธรรม

ประเด็นยุทธศาสตร์ที่ 4 : พัฒนางานวิจัยและนวัตกรรมเพื่อเป็นฐานในการพัฒนาท้องถิ่นและสังคมให้เข้มแข็งอย่างยั่งยืน				
เป้าประสงค์เชิงยุทธศาสตร์	กลยุทธ์	โครงการ/กิจกรรม	งบประมาณ (บาท)	สาขาวิชา/ฝ่ายงานที่รับผิดชอบ
บุคลากรได้รับการพัฒนาความรู้และทักษะในการสร้างผลงานวิจัยและหรืองานสร้างสรรค์ได้รับการตีพิมพ์เผยแพร่ในระดับชาติหรือนานาชาติและนำไปใช้ประโยชน์ในการพัฒนาสังคม ชุมชนเพิ่มขึ้น	1. ส่งเสริมสนับสนุนการทำวิจัยและสร้างเครือข่ายวิจัย	โครงการพัฒนาระบบและกลไกการพัฒนางานวิจัย	200,000	ฝ่ายวิจัยและบริการวิชาการ
	2. ส่งเสริมและสนับสนุนให้บุคลากรนำผลงานวิจัยสู่การตีพิมพ์ เผยแพร่ ในระดับชาติหรือนานาชาติ			

ประเด็นยุทธศาสตร์ที่ 5 : สร้างความพร้อมการเข้าสู่ประชาคมอาเซียนและสากล				
เป้าประสงค์เชิงยุทธศาสตร์	กลยุทธ์	โครงการ/กิจกรรม	งบประมาณ (บาท)	สาขาวิชา/ฝ่ายงานที่รับผิดชอบ
อาจารย์ บุคลากรและนักศึกษามีความรู้และมีความพร้อมที่จะเข้าสู่ประชาคมอาเซียน	พัฒนาอาจารย์ บุคลากรและนักศึกษาเข้าสู่อาเซียน	โครงการส่งเสริมการเรียนรู้สู่ประชาคมอาเซียน	1,190,000	ฝ่ายวิชาการ

ประเด็นยุทธศาสตร์ที่ 6 : เป็นศูนย์กลางแห่งการเรียนรู้และบริการวิชาการชั้นนำแก่สังคม				
เป้าประสงค์เชิงยุทธศาสตร์	กลยุทธ์	โครงการ/กิจกรรม	งบประมาณ (บาท)	สาขาวิชา/ฝ่ายงานที่รับผิดชอบ
ให้บริการวิชาการอย่างมีคุณภาพเพื่อพัฒนาและยกมาตรฐานทางวิชาการ วิชาชีพ ทักษะ เพื่อการพัฒนาชุมชน และท้องถิ่น	ให้บริการวิชาการเพื่อพัฒนาและยกมาตรฐานทางวิชาการ วิชาชีพ ทักษะ เพื่อการพัฒนาชุมชนและท้องถิ่น	โครงการบริการทางวิชาการหรือวิชาชีพ เพื่อพัฒนาศักยภาพชุมชนสู่ประชาคมอาเซียน	240,000	ภาควิชามนุษยศาสตร์
		โครงการเปิดพื้นที่ให้มหาวิทยาลัยเป็นชุมชนวิชาการ	390,000	ภาควิชาสังคมศาสตร์
		โครงการส่งเสริมการเขียนบทความวิชาการงานวิจัยด้วยภาษาอังกฤษ	200,000	ฝ่ายวิจัยและบริการวิชาการ

ประเด็นยุทธศาสตร์ที่ 7 : ส่งเสริมและทำนุบำรุงศิลปวัฒนธรรมสู่สากล				
เป้าประสงค์เชิงยุทธศาสตร์	กลยุทธ์	โครงการ/กิจกรรม	งบประมาณ (บาท)	สาขาวิชา/ฝ่ายงานที่รับผิดชอบ
อนุรักษ์ สืบสาน พัฒนาและเผยแพร่ศิลปวัฒนธรรม	สร้างแหล่งความรู้และปลูกจิตสำนึกด้านศิลปวัฒนธรรม	โครงการส่งเสริมการบำรุงศิลปวัฒนธรรม	450,000	ฝ่ายพัฒนา นักศึกษา และศิลปวัฒนธรรม / ภาควิชา / สาขาวิชา

ประเด็นยุทธศาสตร์ที่ 8 : ปฏิรูปยกระดับมาตรฐานการบริหารจัดการทรัพยากรและทรัพย์สินทางปัญญา				
เป้าประสงค์เชิงยุทธศาสตร์	กลยุทธ์	โครงการ/กิจกรรม	งบประมาณ (บาท)	สาขาวิชา/ฝ่ายงานที่รับผิดชอบ
มีการบริหารจัดการทรัพยากรและสินทรัพย์ได้อย่างมีประสิทธิภาพ และคุ้มค่าและสร้างรายได้	พัฒนาบุคลากรเพื่อบริหารจัดการในการหารายได้	โครงการอบรมหรือการบริการวิชาการ	30,000	ฝ่ายวิจัยและบริการวิชาการ

3. แผนปฏิบัติการ ประจำปีงบประมาณพ.ศ. 2557

(แผนปฏิบัติราชการ ประจำปีงบประมาณ พ.ศ. 2557)

ส่วนที่ 5 แผนปฏิบัติการ ประจำปีงบประมาณ พ.ศ. 2557

ประเด็นยุทธศาสตร์ : ยุทธศาสตร์ที่ 1 พัฒนาระบบบริหารจัดการโดยยึดหลักธรรมาภิบาล				
เป้าประสงค์เชิงยุทธศาสตร์ : มีระบบบริหารจัดการอย่างมีคุณภาพ สนองตอบพันธกิจ โดยเน้นการบริหารจัดการตามหลักธรรมาภิบาล				
กลยุทธ์หน่วยงาน : พัฒนาระบบการบริหารที่มีธรรมาภิบาลคล่องตัวและตอบสนองต่อความต้องการของผู้รับบริการและเกิดประสิทธิภาพและประสิทธิผลตามแผนปฏิบัติราชการ				
ตัวชี้วัด : ร้อยละความสำเร็จของการเบิกจ่ายงบประมาณ				
โครงการ/กิจกรรมหลัก	โครงการ/กิจกรรมย่อย	งบประมาณ (บาท)	ระยะเวลาดำเนินการ	สาขาวิชา/ฝ่ายงานที่รับผิดชอบ
บริหารจัดการทั่วไป	โครงการบริหารจัดการกลาง	14,969,900	ต.ค. 56 – ก.ย. 57	ฝ่ายบริหาร

ประเด็นยุทธศาสตร์ : ยุทธศาสตร์ที่ 1 พัฒนาระบบบริหารจัดการโดยยึดหลักธรรมาภิบาล				
เป้าประสงค์เชิงยุทธศาสตร์ : มีระบบบริหารจัดการอย่างมีคุณภาพ สนองตอบพันธกิจ โดยเน้นการบริหารจัดการตามหลักธรรมาภิบาล				
กลยุทธ์หน่วยงาน : พัฒนาระบบการบริหารที่มีธรรมาภิบาลคล่องตัวและตอบสนองต่อความต้องการของผู้รับบริการและเกิดประสิทธิภาพและประสิทธิผลตามแผนปฏิบัติราชการ				
ตัวชี้วัด : ระดับความสำเร็จของกระบวนการพัฒนาแผน				
โครงการ/กิจกรรมหลัก	โครงการ/กิจกรรมย่อย	งบประมาณ (บาท)	ระยะเวลาดำเนินการ	สาขาวิชา/ฝ่ายงานที่รับผิดชอบ
บริหารจัดการทั่วไป	โครงการบริหารแผนและงบประมาณ	29,500	ต.ค. 56 – ก.ย. 57	ฝ่ายบริหาร

ประเด็นยุทธศาสตร์ : ยุทธศาสตร์ที่ 1 พัฒนาระบบบริหารจัดการโดยยึดหลักธรรมาภิบาล				
เป้าประสงค์เชิงยุทธศาสตร์ : มีระบบบริหารจัดการอย่างมีคุณภาพ สนองตอบพันธกิจ โดยเน้นการบริหารจัดการตามหลักธรรมาภิบาล				
กลยุทธ์หน่วยงาน : พัฒนาระบบการบริหารที่มีธรรมาภิบาลคล่องตัวและตอบสนองต่อความต้องการของผู้รับบริการและเกิดประสิทธิภาพและประสิทธิผลตามแผนปฏิบัติราชการ				
ตัวชี้วัด : ภาวะผู้นำของสภามหาวิทยาลัยและผู้บริหารทุกระดับของมหาวิทยาลัย				
โครงการ/กิจกรรมหลัก	โครงการ/กิจกรรมย่อย	งบประมาณ (บาท)	ระยะเวลาดำเนินการ	สาขาวิชา/ฝ่ายงานที่รับผิดชอบ
บริหารจัดการทั่วไป	โครงการกำกับองค์การที่ดี	120,000	ต.ค. 56 – ก.ย. 57	ฝ่ายบริหาร

ประเด็นยุทธศาสตร์ : ยุทธศาสตร์ที่ 1 พัฒนาระบบบริหารจัดการโดยยึดหลักธรรมาภิบาล				
เป้าประสงค์เชิงยุทธศาสตร์ : มีระบบบริหารจัดการอย่างมีคุณภาพ สนองตอบพันธกิจ โดยเน้นการบริหารจัดการตามหลักธรรมาภิบาล				
กลยุทธ์หน่วยงาน : พัฒนาระบบการบริหารที่มีธรรมาภิบาลคล่องตัวและตอบสนองต่อความต้องการของผู้รับบริการและเกิดประสิทธิภาพและประสิทธิผลตามแผนปฏิบัติราชการ				
ตัวชี้วัด : ร้อยละความพึงพอใจของผู้เข้าร่วมกิจกรรมที่สถาบันเปิดโอกาสให้เข้ามามีส่วนร่วม				
โครงการ/กิจกรรมหลัก	โครงการ/กิจกรรมย่อย	งบประมาณ (บาท)	ระยะเวลาดำเนินการ	สาขาวิชา/ฝ่ายงานที่รับผิดชอบ
บริหารจัดการทั่วไป	โครงการการมีส่วนร่วมของบุคลากร หรือภาคประชาชน	10,000	พ.ค. – ส.ค. 57	ฝ่ายบริหาร

ประเด็นยุทธศาสตร์ : ยุทธศาสตร์ที่ 1 พัฒนาระบบบริหารจัดการโดยยึดหลักธรรมาภิบาล				
เป้าประสงค์เชิงยุทธศาสตร์ : มีระบบบริหารจัดการอย่างมีคุณภาพ สนองตอบพันธกิจ โดยเน้นการบริหารจัดการตามหลักธรรมาภิบาล				
กลยุทธ์หน่วยงาน : พัฒนาระบบการบริหารที่มีธรรมาภิบาลคล่องตัวและตอบสนองต่อความต้องการของผู้รับบริการและเกิดประสิทธิภาพและประสิทธิผลตามแผนปฏิบัติราชการ				
ตัวชี้วัด : ระดับความสำเร็จของการดำเนินงานตามแผนบริหารความเสี่ยง				
โครงการ/กิจกรรมหลัก	โครงการ/กิจกรรมย่อย	งบประมาณ (บาท)	ระยะเวลาดำเนินการ	สาขาวิชา/ฝ่ายงานที่รับผิดชอบ
บริหารจัดการทั่วไป	บริหารความเสี่ยง	10,000	ต.ค. 56 – ก.ย. 57	ฝ่ายบริหาร

ประเด็นยุทธศาสตร์ : ยุทธศาสตร์ที่ 1 พัฒนาระบบบริหารจัดการโดยยึดหลักธรรมาภิบาล				
เป้าประสงค์เชิงยุทธศาสตร์ : มีระบบบริหารจัดการอย่างมีคุณภาพ สนองตอบพันธกิจ โดยเน้นการบริหารจัดการตามหลักธรรมาภิบาล				
กลยุทธ์หน่วยงาน : พัฒนาระบบการบริหารที่มีธรรมาภิบาลคล่องตัวและตอบสนองต่อความต้องการของผู้รับบริการและเกิดประสิทธิภาพและประสิทธิผลตามแผนปฏิบัติราชการ				
ตัวชี้วัด : ระดับความสำเร็จของการพัฒนาคุณภาพการบริหารจัดการองค์กร				
โครงการ/กิจกรรมหลัก	โครงการ/กิจกรรมย่อย	งบประมาณ (บาท)	ระยะเวลาดำเนินการ	สาขาวิชา/ฝ่ายงานที่รับผิดชอบ
พัฒนาการบริหารจัดการด้วยระบบคุณภาพ	โครงการบริหารจัดการตามเกณฑ์บริหารจัดการองค์กร	16,000	มี.ค. – ส.ค. 57	ฝ่ายบริหาร

ประเด็นยุทธศาสตร์ : ยุทธศาสตร์ที่ 1 พัฒนาระบบบริหารจัดการโดยยึดหลักธรรมาภิบาล				
เป้าประสงค์เชิงยุทธศาสตร์ : มีระบบบริหารจัดการอย่างมีคุณภาพ สนองตอบพันธกิจ โดยเน้นการบริหารจัดการตามหลักธรรมาภิบาล				
กลยุทธ์หน่วยงาน : พัฒนาระบบการบริหารที่มีธรรมาภิบาลคล่องตัวและตอบสนองต่อความต้องการของผู้รับบริการและเกิดประสิทธิภาพและประสิทธิผลตามแผนปฏิบัติราชการ				
ตัวชี้วัด : ระดับความสำเร็จของระบบและกลไกการประกันคุณภาพการศึกษาภายใน				
โครงการ/กิจกรรมหลัก	โครงการ/กิจกรรมย่อย	งบประมาณ (บาท)	ระยะเวลาดำเนินการ	สาขาวิชา/ฝ่ายงานที่รับผิดชอบ
พัฒนาการบริหารจัดการด้วยระบบคุณภาพ	โครงการพัฒนาระบบงานประกันคุณภาพ	120,000	ต.ค. 56 – ก.ย. 57	ฝ่ายแผนงานและประกันคุณภาพ

ประเด็นยุทธศาสตร์ : ยุทธศาสตร์ที่ 1 พัฒนาระบบบริหารจัดการโดยยึดหลักธรรมาภิบาล				
เป้าประสงค์เชิงยุทธศาสตร์ : มีระบบบริหารจัดการอย่างมีคุณภาพ สนองตอบพันธกิจ โดยเน้นการบริหารจัดการตามหลักธรรมาภิบาล				
กลยุทธ์หน่วยงาน : พัฒนาระบบการบริหารที่มีธรรมาภิบาลคล่องตัวและตอบสนองต่อความต้องการของผู้รับบริการและเกิดประสิทธิภาพและประสิทธิผลตามแผนปฏิบัติราชการ				
ตัวชี้วัด : ระดับความสำเร็จของการจัดการความรู้เพื่อพัฒนาองค์กร				
โครงการ/กิจกรรมหลัก	โครงการ/กิจกรรมย่อย	งบประมาณ (บาท)	ระยะเวลาดำเนินการ	สาขาวิชา/ฝ่ายงานที่รับผิดชอบ
การจัดการความรู้	โครงการจัดการความรู้เพื่อพัฒนาองค์กร (KM)	300,000	ต.ค. 56 – ก.ย. 57	ฝ่ายบริหาร / ฝ่ายวิชาการ

ประเด็นยุทธศาสตร์ : ยุทธศาสตร์ที่ 1 พัฒนาระบบบริหารจัดการโดยยึดหลักธรรมาภิบาล				
เป้าประสงค์เชิงยุทธศาสตร์ : บุคลากรมีศักยภาพสูง มีคุณภาพชีวิตที่ดีและมีความสุข				
กลยุทธ์หน่วยงาน : ส่งเสริมและสนับสนุนบุคลากรในการพัฒนาศักยภาพในสายงานตามแผนพัฒนา				
ตัวชี้วัด : ระดับความสำเร็จของระบบการพัฒนาอาจารย์และบุคลากรสายสนับสนุน				
โครงการ/กิจกรรมหลัก	โครงการ/กิจกรรมย่อย	งบประมาณ (บาท)	ระยะเวลาดำเนินการ	สาขาวิชา/ฝ่ายงานที่รับผิดชอบ
พัฒนาทรัพยากรบุคคล	โครงการพัฒนาบุคลากร	1,835,000	ต.ค. 56 – ก.ย. 57	ฝ่ายบริหาร

ประเด็นยุทธศาสตร์ : ยุทธศาสตร์ที่ 1 พัฒนาระบบบริหารจัดการโดยยึดหลักธรรมาภิบาล				
เป้าประสงค์เชิงยุทธศาสตร์ : มีสภาพแวดล้อม และทรัพยากรการเรียนรู้ เทคโนโลยี ที่เหมาะสมทันสมัยแก่บุคลากรและผู้รับบริการ				
กลยุทธ์หน่วยงาน : การปรับปรุงและพัฒนาสภาพแวดล้อม และทรัพยากรการเรียนรู้และเทคโนโลยีที่ทันสมัย				
ตัวชี้วัด : ระดับความสำเร็จของการจัดอันดับมหาวิทยาลัย (U-Ranking)				
โครงการ/กิจกรรมหลัก	โครงการ/กิจกรรมย่อย	งบประมาณ (บาท)	ระยะเวลาดำเนินการ	สาขาวิชา/ฝ่ายงานที่รับผิดชอบ
จัดอันดับมหาวิทยาลัย	โครงการจัดอันดับมหาวิทยาลัย	5,000	ต.ค. 56 – ก.ย. 57	ฝ่ายบริหาร

ประเด็นยุทธศาสตร์ : ยุทธศาสตร์ที่ 1 พัฒนาระบบบริหารจัดการโดยยึดหลักธรรมาภิบาล				
เป้าประสงค์เชิงยุทธศาสตร์ : มีสภาพแวดล้อม และทรัพยากรการเรียนรู้ เทคโนโลยี ที่เหมาะสมทันสมัยแก่บุคลากรและผู้รับบริการ				
กลยุทธ์หน่วยงาน : การปรับปรุงและพัฒนาสภาพแวดล้อม และทรัพยากรการเรียนรู้และเทคโนโลยีที่ทันสมัย				
ตัวชี้วัด : ระดับความสำเร็จของการสร้างภาพลักษณ์เพื่อความเป็นเลิศ (Image for Excellence)				
โครงการ/กิจกรรมหลัก	โครงการ/กิจกรรมย่อย	งบประมาณ (บาท)	ระยะเวลาดำเนินการ	สาขาวิชา/ฝ่ายงานที่รับผิดชอบ
สร้างภาพลักษณ์เพื่อความเป็นเลิศ (Image for Excellence)	โครงการสร้างภาพลักษณ์เพื่อความเป็นเลิศ (Image for Excellence)	275,000	ต.ค. 56 – ก.ย. 57	ฝ่ายบริหาร

ประเด็นยุทธศาสตร์ : ยุทธศาสตร์ที่ 1 พัฒนาระบบบริหารจัดการโดยยึดหลักธรรมาภิบาล				
เป้าประสงค์เชิงยุทธศาสตร์ : มีสภาพแวดล้อม และทรัพยากรการเรียนรู้ เทคโนโลยี ที่เหมาะสมทันสมัยแก่บุคลากรและผู้รับบริการ				
กลยุทธ์หน่วยงาน : การปรับปรุงและพัฒนาสภาพแวดล้อม และทรัพยากรการเรียนรู้และเทคโนโลยีที่ทันสมัย				
ตัวชี้วัด : ระดับความสำเร็จของการให้บริการ One Stop Service				
โครงการ/กิจกรรมหลัก	โครงการ/กิจกรรมย่อย	งบประมาณ (บาท)	ระยะเวลาดำเนินการ	สาขาวิชา/ฝ่ายงานที่รับผิดชอบ
พัฒนาคุณภาพการให้บริการ	โครงการบริการแบบ One Stop Service	3,000	ต.ค. 56 – ก.ย. 57	ฝ่ายบริหาร

ประเด็นยุทธศาสตร์ : ยุทธศาสตร์ที่ 1 พัฒนาระบบบริหารจัดการโดยยึดหลักธรรมาภิบาล				
เป้าประสงค์เชิงยุทธศาสตร์ : มีสภาพแวดล้อม และทรัพยากรการเรียนรู้ เทคโนโลยี ที่เหมาะสมทันสมัยแก่บุคลากรและผู้รับบริการ				
กลยุทธ์หน่วยงาน : การปรับปรุงและพัฒนาสภาพแวดล้อม และทรัพยากรการเรียนรู้และเทคโนโลยีที่ทันสมัย				
ตัวชี้วัด : ระดับความสำเร็จของการพัฒนา/ปรับปรุงกระบวนการปฏิบัติงาน				
โครงการ/กิจกรรมหลัก	โครงการ/กิจกรรมย่อย	งบประมาณ (บาท)	ระยะเวลาดำเนินการ	สาขาวิชา/ฝ่ายงานที่รับผิดชอบ
พัฒนาคุณภาพการให้บริการ	โครงการพัฒนา/ปรับปรุงกระบวนการปฏิบัติงาน	3,000	ต.ค. 56 – ก.ย. 57	ฝ่ายบริหาร

ประเด็นยุทธศาสตร์ : ยุทธศาสตร์ที่ 1 พัฒนาระบบบริหารจัดการโดยยึดหลักธรรมาภิบาล				
เป้าประสงค์เชิงยุทธศาสตร์ : มีสภาพแวดล้อม และทรัพยากรการเรียนรู้ เทคโนโลยี ที่เหมาะสมทันสมัยแก่บุคลากรและผู้รับบริการ				
กลยุทธ์หน่วยงาน : การปรับปรุงและพัฒนาสภาพแวดล้อม และทรัพยากรการเรียนรู้และเทคโนโลยีที่ทันสมัย				
ตัวชี้วัด : ระดับความสำเร็จของหน่วยงานที่รักษาหรือพัฒนาตามมาตรฐาน ISO 9001				
โครงการ/กิจกรรมหลัก	โครงการ/กิจกรรมย่อย	งบประมาณ (บาท)	ระยะเวลาดำเนินการ	สาขาวิชา/ฝ่ายงานที่รับผิดชอบ
พัฒนาการบริหารจัดการด้วยระบบคุณภาพ	โครงการพัฒนาคุณภาพการให้บริการตามมาตรฐาน ISO 9001	200,000	ต.ค. 56 – ก.ย. 57	ฝ่ายบริหาร

ประเด็นยุทธศาสตร์ : ยุทธศาสตร์ที่ 1 พัฒนาระบบบริหารจัดการโดยยึดหลักธรรมาภิบาล				
เป้าประสงค์เชิงยุทธศาสตร์ : มีสภาพแวดล้อม และทรัพยากรการเรียนรู้ เทคโนโลยี ที่เหมาะสมทันสมัยแก่บุคลากรและผู้รับบริการ				
กลยุทธ์หน่วยงาน : การปรับปรุงและพัฒนาสภาพแวดล้อม และทรัพยากรการเรียนรู้และเทคโนโลยีที่ทันสมัย				
ตัวชี้วัด : ร้อยละความสำเร็จของการปรับปรุงอาคารสถานที่ตามแผน				
โครงการ/กิจกรรมหลัก	โครงการ/กิจกรรมย่อย	งบประมาณ (บาท)	ระยะเวลาดำเนินการ	สาขาวิชา/ฝ่ายงานที่รับผิดชอบ
พัฒนา และปรับปรุงอาคารและสภาพแวดล้อมในการเรียนรู้	โครงการปรับปรุงอาคาร สถานที่	2,121,000	ต.ค. 56 – ก.ย. 57	ฝ่ายบริหาร

ประเด็นยุทธศาสตร์ : ยุทธศาสตร์ที่ 1 พัฒนาระบบบริหารจัดการโดยยึดหลักธรรมาภิบาล				
เป้าประสงค์เชิงยุทธศาสตร์ : มีสภาพแวดล้อม และทรัพยากรการเรียนรู้ เทคโนโลยี ที่เหมาะสมทันสมัยแก่บุคลากรและผู้รับบริการ				
กลยุทธ์หน่วยงาน : การปรับปรุงและพัฒนาสภาพแวดล้อม และทรัพยากรการเรียนรู้และเทคโนโลยีที่ทันสมัย				
ตัวชี้วัด : ระดับความสำเร็จของการรักษาตามมาตรฐาน ISO 14001				
โครงการ/กิจกรรมหลัก	โครงการ/กิจกรรมย่อย	งบประมาณ (บาท)	ระยะเวลาดำเนินการ	สาขาวิชา/ฝ่ายงานที่รับผิดชอบ
พัฒนา และปรับปรุงอาคารและสภาพแวดล้อมในการเรียนรู้	โครงการพัฒนาและปรับปรุงสภาพแวดล้อม ISO 14001	5,000	ต.ค. 56 – ก.ย. 57	ฝ่ายบริหาร

ประเด็นยุทธศาสตร์ : ยุทธศาสตร์ที่ 1 พัฒนาระบบบริหารจัดการโดยยึดหลักธรรมาภิบาล				
เป้าประสงค์เชิงยุทธศาสตร์ : มีสภาพแวดล้อม และทรัพยากรการเรียนรู้ เทคโนโลยี ที่เหมาะสมทันสมัยแก่บุคลากรและผู้รับบริการ				
กลยุทธ์หน่วยงาน : การปรับปรุงและพัฒนาสภาพแวดล้อม และทรัพยากรการเรียนรู้และเทคโนโลยีที่ทันสมัย				
ตัวชี้วัด : ระดับความสำเร็จของการจัดทำแผนแม่บทด้านอาคารสถานที่				
โครงการ/กิจกรรมหลัก	โครงการ/กิจกรรมย่อย	งบประมาณ (บาท)	ระยะเวลาดำเนินการ	สาขาวิชา/ฝ่ายงานที่รับผิดชอบ
จัดทำแผนแม่บทด้านอาคารและสถานที่	โครงการพัฒนาพื้นที่ให้เป็นมหาวิทยาลัยแห่งความสะอาด	3,000	ต.ค. 56 – ก.ย. 57	ฝ่ายบริหาร

ประเด็นยุทธศาสตร์ : ยุทธศาสตร์ที่ 2 สร้างความสัมพันธ์ที่ดีกับศิษย์เก่าและชุมชน				
เป้าประสงค์เชิงยุทธศาสตร์ : ศิษย์เก่าและชุมชนมีความพึงพอใจในกิจกรรมสร้างความสัมพันธ์				
กลยุทธ์หน่วยงาน : ส่งเสริมการพัฒนาศักยภาพโดยการมีส่วนร่วมของศิษย์เก่าและชุมชน				
ตัวชี้วัด : ระดับความสำเร็จของการให้คำปรึกษาและบริการด้านข้อมูลข่าวสารต่อศิษย์เก่าหรือชุมชน				
โครงการ/กิจกรรมหลัก	โครงการ/กิจกรรมย่อย	งบประมาณ (บาท)	ระยะเวลาดำเนินการ	สาขาวิชา/ฝ่ายงานที่รับผิดชอบ
บริการศิษย์เก่าหรือชุมชน	โครงการสร้างความสัมพันธ์ระหว่างศิษย์เก่าและศิษย์ปัจจุบัน	7,000	พ.ศ. 57	ฝ่ายพัฒนานักศึกษา และกิจการเพื่อสังคม

ประเด็นยุทธศาสตร์ : ยุทธศาสตร์ที่ 2 สร้างความสัมพันธ์ที่ดีกับศิษย์เก่าและชุมชน				
เป้าประสงค์เชิงยุทธศาสตร์ : มีฐานข้อมูลสารสนเทศของศิษย์เก่า				
กลยุทธ์หน่วยงาน : ส่งเสริมการพัฒนาศักยภาพโดยการมีส่วนร่วมของศิษย์เก่าและชุมชน				
ตัวชี้วัด : ระดับความสำเร็จของการพัฒนาความรู้และทักษะให้กับศิษย์เก่า				
โครงการ/กิจกรรมหลัก	โครงการ/กิจกรรมย่อย	งบประมาณ (บาท)	ระยะเวลาดำเนินการ	สาขาวิชา/ฝ่ายงานที่รับผิดชอบ
พัฒนาความรู้และทักษะให้กับศิษย์เก่า	โครงการพัฒนาความรู้และทักษะให้กับศิษย์เก่า	50,000	พ.ศ. 57	ฝ่ายพัฒนานักศึกษา และกิจการเพื่อสังคม

ประเด็นยุทธศาสตร์ : ยุทธศาสตร์ที่ 2 สร้างความสัมพันธ์ที่ดีกับศิษย์เก่าและชุมชน				
เป้าประสงค์เชิงยุทธศาสตร์ : ศิษย์เก่าได้รับการยกย่องและยอมรับจากผู้ใช้บัณฑิตหรือสังคม				
กลยุทธ์หน่วยงาน : ส่งเสริมการพัฒนาศักยภาพโดยการมีส่วนร่วมของศิษย์เก่าและชุมชน				
ตัวชี้วัด :				
โครงการ/กิจกรรมหลัก	โครงการ/กิจกรรมย่อย	งบประมาณ (บาท)	ระยะเวลาดำเนินการ	สาขาวิชา/ฝ่ายงานที่รับผิดชอบ
พัฒนาระบบสารสนเทศข้อมูลศิษย์เก่า	โครงการประชาสัมพันธ์กิจกรรมของคณะฯ ให้กับศิษย์เก่าหรือชุมชนผ่านระบบออนไลน์	3,000	ต.ค. 56 – ก.ย. 57	ฝ่ายพัฒนานักศึกษา และกิจการเพื่อสังคม

ประเด็นยุทธศาสตร์ : ยุทธศาสตร์ที่ 3 ยกระดับมาตรฐานการจัดการเรียนการสอนและคุณภาพบัณฑิตสู่ความเป็นเลิศ				
เป้าประสงค์เชิงยุทธศาสตร์ : ผลิตบัณฑิตที่มีคุณภาพ มีความรู้ ความสามารถทางวิชาการ มีคุณธรรมจริยธรรม และสามารถดำรงตนอยู่ในสังคมที่มีการแข่งขันสูง				
กลยุทธ์หน่วยงาน : ดำเนินการจัดทำและปรับปรุงหลักสูตรให้เป็นไปตามมาตรฐานครบทุกหลักสูตร				
ตัวชี้วัด : 3.1 ระดับความสำเร็จของระบบและกลไกการจัดการจัดการเรียนการสอน 3.2 จำนวนผู้สำเร็จการศึกษาด้านสังคมศาสตร์ 3.3 ผู้สำเร็จการศึกษางบการศึกษาตามมาตรฐานหลักสูตร 3.4 ร้อยละของผู้สำเร็จการศึกษางบการศึกษาที่จบการศึกษาตามหลักสูตรภายในระยะเวลาที่กำหนด				
โครงการ/กิจกรรมหลัก	โครงการ/กิจกรรมย่อย	งบประมาณ (บาท)	ระยะเวลาดำเนินการ	สาขาวิชา/ฝ่ายงานที่รับผิดชอบ
ดำเนินการจัดการเรียนการสอน	โครงการจัดการเรียนการสอนด้านสังคมศาสตร์	25,735,500	ต.ค. 56 – ก.ย. 57	ฝ่ายบริหาร/ฝ่ายวิชาการ /ภาควิชา/สาขาวิชา

ประเด็นยุทธศาสตร์ : ยุทธศาสตร์ที่ 3 ยกระดับมาตรฐานการจัดการเรียนการสอนและคุณภาพบัณฑิตสู่ความเป็นเลิศ				
เป้าประสงค์เชิงยุทธศาสตร์ : มีหลักสูตรตามกรอบมาตรฐานคุณวุฒิระดับอุดมศึกษาแห่งชาติ (TQF)				
กลยุทธ์หน่วยงาน : ดำเนินการจัดทำและปรับปรุงหลักสูตรให้เป็นไปตามมาตรฐานครบทุกหลักสูตร				
ตัวชี้วัด :				
โครงการ/กิจกรรมหลัก	โครงการ/กิจกรรมย่อย	งบประมาณ (บาท)	ระยะเวลาดำเนินการ	สาขาวิชา/ฝ่ายงานที่รับผิดชอบ
ดำเนินการจัดการเรียนการสอน	โครงการพัฒนาระบบ LMS (Learning Management System) ในการจัดการเรียนการสอน	10,000	ต.ค. 56 – ก.ย. 57	ฝ่ายวิชาการ

ประเด็นยุทธศาสตร์ : ยุทธศาสตร์ที่ 3 ยกระดับมาตรฐานการจัดการเรียนการสอนและคุณภาพบัณฑิตสู่ความเป็นเลิศ				
เป้าประสงค์เชิงยุทธศาสตร์ : มีหลักสูตรตามกรอบมาตรฐานคุณวุฒิระดับอุดมศึกษาแห่งชาติ (TQF)				
กลยุทธ์หน่วยงาน : ดำเนินการจัดทำและปรับปรุงหลักสูตรให้เป็นไปตามมาตรฐานครบทุกหลักสูตร				
ตัวชี้วัด :				
โครงการ/กิจกรรมหลัก	โครงการ/กิจกรรมย่อย	งบประมาณ (บาท)	ระยะเวลาดำเนินการ	สาขาวิชา/ฝ่ายงานที่รับผิดชอบ
ดำเนินการจัดการเรียนการสอน	โครงการบริหารรายวิชาให้เป็นไปตามกรอบมาตรฐานคุณวุฒิระดับอุดมศึกษาแห่งชาติ	390,000	ต.ค. 56 – ก.ย. 57	ฝ่ายวิชาการ

ประเด็นยุทธศาสตร์ : ยุทธศาสตร์ที่ 3 ยกระดับมาตรฐานการจัดการเรียนการสอนและคุณภาพบัณฑิตสู่ความเป็นเลิศ				
เป้าประสงค์เชิงยุทธศาสตร์ : มีหลักสูตรตามกรอบมาตรฐานคุณวุฒิระดับอุดมศึกษาแห่งชาติ (TQF)				
กลยุทธ์หน่วยงาน : ดำเนินการจัดทำและปรับปรุงหลักสูตรให้เป็นไปตามมาตรฐานครบทุกหลักสูตร				
ตัวชี้วัด : ระดับความสำเร็จของการจัดทำหลักสูตรสองภาษาหรือหลักสูตรนานาชาติ				
โครงการ/กิจกรรมหลัก	โครงการ/กิจกรรมย่อย	งบประมาณ (บาท)	ระยะเวลาดำเนินการ	สาขาวิชา/ฝ่ายงานที่รับผิดชอบ
พัฒนาหลักสูตรและการเรียนการสอน	โครงการจัดทำหลักสูตรสองภาษาหรือหลักสูตรนานาชาติ	500,000	ต.ค. 56 – ก.ย. 57	ฝ่ายวิชาการ

ประเด็นยุทธศาสตร์ : ยุทธศาสตร์ที่ 3 ยกระดับมาตรฐานการจัดการเรียนการสอนและคุณภาพบัณฑิตสู่ความเป็นเลิศ				
เป้าประสงค์เชิงยุทธศาสตร์ : บัณฑิตมีคุณภาพตามอัตลักษณ์ของสวนสุนันทา				
กลยุทธ์หน่วยงาน : ส่งเสริมกิจกรรมของนักศึกษา โดยมุ่งเน้นการพัฒนาทักษะตามลักษณะบัณฑิตที่พึงประสงค์				
ตัวชี้วัด : ระดับความสำเร็จของการพัฒนาบัณฑิตตามอัตลักษณ์ของคณะ ฯ				
โครงการ/กิจกรรมหลัก	โครงการ/กิจกรรมย่อย	งบประมาณ (บาท)	ระยะเวลาดำเนินการ	สาขาวิชา/ฝ่ายงานที่รับผิดชอบ
พัฒนาอัตลักษณ์	โครงการพัฒนาอัตลักษณ์สู่ความเป็นเลิศ	5,000	ต.ค. 56 – ก.ย. 57	ฝ่ายบริหาร

ประเด็นยุทธศาสตร์ : ยุทธศาสตร์ที่ 3 ยกระดับมาตรฐานการจัดการเรียนการสอนและคุณภาพบัณฑิตสู่ความเป็นเลิศ				
เป้าประสงค์เชิงยุทธศาสตร์ : นักศึกษาได้รับการพัฒนาตามคุณลักษณะบัณฑิตที่พึงประสงค์และได้รับการยอมรับในระดับชาติและนานาชาติ				
กลยุทธ์หน่วยงาน : ส่งเสริมกิจกรรมของนักศึกษา โดยมุ่งเน้นการพัฒนาทักษะตามลักษณะบัณฑิตที่พึงประสงค์				
ตัวชี้วัด : จำนวนนักศึกษาที่เข้าร่วมนำเสนอผลงานทางวิชาการและงานวิจัย ในระดับชาติหรือนานาชาติ				
โครงการ/กิจกรรมหลัก	โครงการ/กิจกรรมย่อย	งบประมาณ (บาท)	ระยะเวลาดำเนินการ	สาขาวิชา/ฝ่ายงานที่รับผิดชอบ
ดำเนินการจัดการเรียนการสอน	โครงการประชุมนำเสนอผลงานทางวิชาการและงานวิจัย ในระดับชาติหรือนานาชาติ	200,000	ต.ค. 56 – ก.ย. 57	ฝ่ายวิจัยและบริการวิชาการ

ประเด็นยุทธศาสตร์ : ยุทธศาสตร์ที่ 3 ยกระดับมาตรฐานการจัดการเรียนการสอนและคุณภาพบัณฑิตสู่ความเป็นเลิศ				
เป้าประสงค์เชิงยุทธศาสตร์ : นักศึกษาได้รับการพัฒนาตามคุณลักษณะบัณฑิตที่พึงประสงค์และได้รับการยอมรับในระดับชาติและนานาชาติ				
กลยุทธ์หน่วยงาน : ส่งเสริมกิจกรรมของนักศึกษา โดยมุ่งเน้นการพัฒนาทักษะตามลักษณะบัณฑิตที่พึงประสงค์				
ตัวชี้วัด : ระดับความสำเร็จของการเสริมสร้างคุณธรรมจริยธรรมที่จัดให้กับนักศึกษา				
โครงการ/กิจกรรมหลัก	โครงการ/กิจกรรมย่อย	งบประมาณ (บาท)	ระยะเวลาดำเนินการ	สาขาวิชา/ฝ่ายงานที่รับผิดชอบ
ส่งเสริมการพัฒนากิจกรรมนักศึกษา	โครงการส่งเสริมกิจกรรมนักศึกษา	900,000	ต.ค. 56 – ก.ย. 57	ฝ่ายพัฒนานักศึกษา และกิจการเพื่อสังคม

ประเด็นยุทธศาสตร์ : ยุทธศาสตร์ที่ 4 พัฒนางานวิจัยและนวัตกรรมเพื่อเป็นฐานในการพัฒนาท้องถิ่นและสังคมให้เข้มแข็งอย่างยั่งยืน				
เป้าประสงค์เชิงยุทธศาสตร์ : บุคลากรได้รับการพัฒนาความรู้และทักษะในการสร้างผลงานวิจัยและหรืองานสร้างสรรค์ได้รับการตีพิมพ์เผยแพร่ในระดับชาติหรือนานาชาติและนำไปใช้ประโยชน์ในการพัฒนาสังคม ชุมชนเพิ่มขึ้น				
กลยุทธ์หน่วยงาน : 1 ส่งเสริมสนับสนุนการทำวิจัยและสร้างเครือข่ายวิจัย 2 ส่งเสริมและสนับสนุนให้บุคลากรนำผลงานวิจัยสู่การตีพิมพ์ เผยแพร่ ในระดับชาติหรือนานาชาติ				
ตัวชี้วัด : ระดับความสำเร็จระบบและกลไกการพัฒนางานวิจัยหรืองานสร้างสรรค์				
โครงการ/กิจกรรมหลัก	โครงการ/กิจกรรมย่อย	งบประมาณ (บาท)	ระยะเวลาดำเนินการ	สาขาวิชา/ฝ่ายงานที่รับผิดชอบ
ปรับปรุงโครงสร้างและระบบบริหารจัดการงานวิจัย	โครงการพัฒนาระบบและกลไกการพัฒนางานวิจัย	200,000	ต.ค. 56 – ก.ย. 57	ฝ่ายวิจัยและบริการวิชาการ

ประเด็นยุทธศาสตร์ : ยุทธศาสตร์ที่ 5 สร้างความพร้อมการเข้าสู่ประชาคมอาเซียนและสากล				
เป้าประสงค์เชิงยุทธศาสตร์ : อาจารย์ บุคลากรและนักศึกษามีความรู้และมีความพร้อมที่จะเข้าสู่ประชาคมอาเซียน				
กลยุทธ์หน่วยงาน : พัฒนาอาจารย์ บุคลากรและนักศึกษาเข้าสู่อาเซียน				
ตัวชี้วัด : ระดับความสำเร็จของการดำเนินกิจกรรมส่งเสริมการเรียนรู้สู่ประชาคมอาเซียน				
โครงการ/กิจกรรมหลัก	โครงการ/กิจกรรมย่อย	งบประมาณ (บาท)	ระยะเวลาดำเนินการ	สาขาวิชา/ฝ่ายงานที่รับผิดชอบ
เตรียมความพร้อมต่อการเปลี่ยนแปลงด้านภาษา เทคโนโลยี และวัฒนธรรม	โครงการส่งเสริมการเรียนรู้สู่ประชาคมอาเซียน	1,190,000	ต.ค. 56 – ก.ย. 57	ฝ่ายวิชาการ

ประเด็นยุทธศาสตร์ : ยุทธศาสตร์ที่ 6 เป็นศูนย์กลางแห่งการเรียนรู้และบริการวิชาการชั้นนำแก่สังคม				
เป้าประสงค์เชิงยุทธศาสตร์ : ให้บริการวิชาการอย่างมีคุณภาพเพื่อพัฒนาและยกมาตรฐานทางวิชาการ วิชาชีพ ทักษะ เพื่อการพัฒนาชุมชนและท้องถิ่น				
กลยุทธ์หน่วยงาน : ให้บริการวิชาการเพื่อพัฒนาและยกมาตรฐานทางวิชาการ วิชาชีพ ทักษะ เพื่อการพัฒนาชุมชนและท้องถิ่น				
ตัวชี้วัด : ระดับความสำเร็จของการบริการทางวิชาการหรือวิชาชีพ เพื่อพัฒนาศักยภาพชุมชนสู่ประชาคมอาเซียน				
โครงการ/กิจกรรมหลัก	โครงการ/กิจกรรมย่อย	งบประมาณ (บาท)	ระยะเวลาดำเนินการ	สาขาวิชา/ฝ่ายงานที่รับผิดชอบ
จัดอบรมและสัมมนาเชิงวิชาการ	โครงการบริการทางวิชาการหรือวิชาชีพ เพื่อพัฒนา ศักยภาพชุมชนสู่ประชาคมอาเซียน	240,000	ต.ค. 56 – ก.ย. 57	ฝ่ายวิจัยและบริการวิชาการ

ประเด็นยุทธศาสตร์ : ยุทธศาสตร์ที่ 6 เป็นศูนย์กลางแห่งการเรียนรู้และบริการวิชาการชั้นนำแก่สังคม				
เป้าประสงค์เชิงยุทธศาสตร์ : ให้บริการวิชาการอย่างมีคุณภาพเพื่อพัฒนาและยกมาตรฐานทางวิชาการ วิชาชีพ ทักษะ เพื่อการพัฒนาชุมชนและท้องถิ่น				
กลยุทธ์หน่วยงาน : ให้บริการวิชาการเพื่อพัฒนาและยกมาตรฐานทางวิชาการ วิชาชีพ ทักษะ เพื่อการพัฒนาชุมชนและท้องถิ่น				
ตัวชี้วัด : ระดับความสำเร็จของโครงการเปิดพื้นที่ให้มหาวิทยาลัยเป็นชุมชนวิชาการ				
โครงการ/กิจกรรมหลัก	โครงการ/กิจกรรมย่อย	งบประมาณ (บาท)	ระยะเวลาดำเนินการ	สาขาวิชา/ฝ่ายงานที่รับผิดชอบ
จัดอบรมและสัมมนาเชิงวิชาการ	โครงการเปิดพื้นที่ให้มหาวิทยาลัยเป็นชุมชนวิชาการ	390,000	ต.ค. 56 – ก.ย. 57	ฝ่ายวิจัยและบริการวิชาการ

ประเด็นยุทธศาสตร์ : ยุทธศาสตร์ที่ 6 เป็นศูนย์กลางแห่งการเรียนรู้และบริการวิชาการชั้นนำแก่สังคม				
เป้าประสงค์เชิงยุทธศาสตร์ : ให้บริการวิชาการอย่างมีคุณภาพเพื่อพัฒนาและยกระดับมาตรฐานทางวิชาการ วิชาชีพ ทักษะ เพื่อการพัฒนาชุมชนและท้องถิ่น				
กลยุทธ์หน่วยงาน : ให้บริการวิชาการเพื่อพัฒนาและยกระดับมาตรฐานทางวิชาการ วิชาชีพ ทักษะ เพื่อการพัฒนาชุมชนและท้องถิ่น				
ตัวชี้วัด : ระดับความสำเร็จการส่งเสริมการตีพิมพ์ เผยแพร่ และนำเสนอผลงานวิจัยในระดับชาติหรือนานาชาติ				
โครงการ/กิจกรรมหลัก	โครงการ/กิจกรรมย่อย	งบประมาณ (บาท)	ระยะเวลาดำเนินการ	สาขาวิชา/ฝ่ายงานที่รับผิดชอบ
ตีพิมพ์ เผยแพร่ และนำเสนอผลงานวิจัย	โครงการส่งเสริมการเขียนบทความวิชาการงานวิจัยด้วยภาษาอังกฤษ	200,000	ต.ค. 56 – ก.ย. 57	ฝ่ายวิจัยและบริการวิชาการ

ประเด็นยุทธศาสตร์ : ยุทธศาสตร์ที่ 7 ส่งเสริมและทำนุบำรุงศิลปวัฒนธรรมสู่สากล				
เป้าประสงค์เชิงยุทธศาสตร์ : อนุรักษ์ สืบสาน พัฒนาและเผยแพร่ศิลปวัฒนธรรม				
กลยุทธ์หน่วยงาน : สร้างแหล่งความรู้และปลูกจิตสำนึกด้านศิลปวัฒนธรรม				
ตัวชี้วัด : ระดับความสำเร็จของการส่งเสริมและสนับสนุนด้านศิลปะและวัฒนธรรม				
โครงการ/กิจกรรมหลัก	โครงการ/กิจกรรมย่อย	งบประมาณ (บาท)	ระยะเวลาดำเนินการ	สาขาวิชา/ฝ่ายงานที่รับผิดชอบ
ส่งเสริม สืบสาน และทำนุบำรุงศิลปวัฒนธรรมกรุงรัตนโกสินทร์	โครงการส่งเสริมการทำนุบำรุงศิลปวัฒนธรรม	450,000	ต.ค. 56 – ก.ย. 57	ฝ่ายพัฒนานักศึกษาและกิจการเพื่อสังคม

ประเด็นยุทธศาสตร์ : ยุทธศาสตร์ที่ 8 ปฏิรูปยกระดับมาตรฐานการบริหารจัดการทรัพยากรและทรัพย์สินทางปัญญา				
เป้าประสงค์เชิงยุทธศาสตร์ : มีการบริหารจัดการทรัพยากรและสินทรัพย์ได้อย่างมีประสิทธิภาพ และคุ้มค่าและสร้างรายได้				
กลยุทธ์หน่วยงาน : พัฒนาบุคลากรเพื่อบริหารจัดการในการหารายได้				
ตัวชี้วัด : ระดับความสำเร็จของการระดมทุนจากภายนอก				
โครงการ/กิจกรรมหลัก	โครงการ/กิจกรรมย่อย	งบประมาณ (บาท)	ระยะเวลาดำเนินการ	สาขาวิชา/ฝ่ายงานที่รับผิดชอบ
ระดมทุนจากภายนอก	โครงการอบรมหรือการบริการวิชาการ	30,000	ต.ค. 56 – ก.ย. 57	ฝ่ายวิจัยและบริการวิชาการ

ส่วนที่ 6 แนวทางการนำแผนปฏิบัติการปฏิบัติและการติดตามประเมินผล

การนำแผนปฏิบัติการประจำปีงบประมาณ 2557 ไปสู่การปฏิบัติจำเป็นต้องให้ความสำคัญต่อการบริหารจัดการเพื่อให้เกิดการประสานความร่วมมือในการแปลงยุทธศาสตร์ไปสู่การจัดทำโครงการ/กิจกรรมได้อย่างมีประสิทธิภาพ รวมทั้งมีการพัฒนาระบบข้อมูลและการติดตามประเมินผลการดำเนินงานตามแผนอย่างเป็นระบบ เพื่อให้เกิดผลในทางปฏิบัติได้อย่างเป็นรูปธรรม ซึ่งได้กำหนดวัตถุประสงค์ ดังนี้

1. เพื่อเสริมสร้างความรู้ และความเข้าใจร่วมกันของบุคลากรภายใน คณะมนุษยศาสตร์ และสังคมศาสตร์ในเรื่องแนวคิดและสาระสำคัญของยุทธศาสตร์การพัฒนาของคณะมนุษยศาสตร์ และสังคมศาสตร์
2. เพื่อปรับกระบวนการและกลไกการบริหารจัดการให้สามารถสนับสนุนการนำแผนปฏิบัติการประจำปีงบประมาณ 2557 ไปสู่การปฏิบัติได้อย่างมีประสิทธิภาพ
3. เพื่อให้มีการติดตามประเมินผลอย่างเป็นระบบ โดยมีการกำหนดตัวชี้วัดเป็นเครื่องมือ

แนวทางการนำแผนปฏิบัติการประจำปีไปสู่การปฏิบัติ

เพื่อให้บรรลุวัตถุประสงค์ดังกล่าวจึงกำหนดแนวทางการนำแผนปฏิบัติการประจำปีงบประมาณ 2557 ไปสู่การปฏิบัติ ดังนี้

1. สร้างความเข้าใจร่วมกันเกี่ยวกับแนวคิดและสาระสำคัญของแผนและยุทธศาสตร์การพัฒนา โดยจัดทำแนวทางการสื่อสารและประชาสัมพันธ์เพื่อสร้างความเข้าใจในภารกิจ เป้าหมาย และยุทธศาสตร์การพัฒนาให้กับบุคลากรได้ทราบถึงบทบาทความรับผิดชอบของตนที่จะสนับสนุนการดำเนินงานตามแผนยุทธศาสตร์ให้เกิดผลในทางปฏิบัติ
2. ผลักดันระบบงบประมาณ และการพัฒนาสมรรถภาพบุคลากรให้สอดคล้องกับแนวทางของกิจกรรมโครงการในแต่ละยุทธศาสตร์ โดยเน้นผลลัพธ์ของการดำเนินงานเป็นหลัก
3. ส่งเสริมให้แต่ละหน่วยงานภายในของคณะมนุษยศาสตร์และสังคมศาสตร์ ให้สอดคล้องกับยุทธศาสตร์ของคณะมนุษยศาสตร์และสังคมศาสตร์และของมหาวิทยาลัย รวมทั้งสามารถเชื่อมโยงและประเมินผลงานของหน่วยงานภายในตามแผนที่กำหนดไว้ และนำไปสู่การพิจารณาการสนับสนุนทรัพยากรจากต้นสังกัดได้อย่างมีประสิทธิภาพ
4. จัดให้มีการลงนามคำรับรองการปฏิบัติราชการเพื่อสร้างพันธสัญญาเชิงยุทธศาสตร์ที่องค์กรคือผู้บริหารหน่วยงาน รองผู้บริหารหน่วยงานทั้งระบบพร้อมทั้งเชื่อมโยงผลงานตามแผนยุทธศาสตร์สู่การประเมินผลงาน และการอุดหนุนทรัพยากรจากคณะมนุษยศาสตร์และสังคมศาสตร์และมหาวิทยาลัยต่อไป
5. สร้างกลไกประสานงานระหว่างหน่วยงานภายในคณะมนุษยศาสตร์และสังคมศาสตร์ให้ขับเคลื่อนกิจกรรม/โครงการ ให้มีความก้าวหน้าอย่างต่อเนื่องและมีการแลกเปลี่ยนข้อมูล จัดเก็บ เผยแพร่และถ่ายทอดความรู้ซึ่งกันและกัน โดยอาศัยเทคโนโลยีสารสนเทศมาใช้เป็นเครื่องมือในการสื่อสาร พร้อมจัดทำฐานข้อมูลที่ทุกหน่วยงานภายในของคณะมนุษยศาสตร์และสังคมศาสตร์ สามารถเข้าถึงและใช้ประโยชน์ได้ง่าย

สร้างช่องทางให้ประชาคมคณะมนุษยศาสตร์และสังคมศาสตร์ มีโอกาสแสดงความคิดเห็นและร่วมกิจกรรมการพัฒนา

6. ติดตาม ตรวจสอบผลที่ได้จากการดำเนินกิจกรรมโครงการว่าสามารถตอบสนองต่อยุทธศาสตร์/การพัฒนา รวมทั้งสามารถประเมินผลได้อย่างเป็นรูปธรรม ทันสมัยด้วยเทคโนโลยีสารสนเทศ

การติดตามและประเมินผลแผนปฏิบัติการประจำปี

คณะมนุษยศาสตร์และสังคมศาสตร์ได้ดำเนินการติดตาม ประเมินผลซึ่งเป็นเครื่องมือสำคัญที่จะสนับสนุนให้การดำเนินงานบรรลุเป้าประสงค์ตามที่กำหนดไว้ในแผนปฏิบัติการ ประจำปีงบประมาณ 2557 เพื่อให้ผู้บริหารและผู้ปฏิบัติงานทราบถึงความสำเร็จหรือความล้มเหลวของการดำเนินงานและนำไปสู่การปรับเปลี่ยนแนวทางการดำเนินงานเพื่อแก้ไขปัญหาอุปสรรคให้เหมาะสมเท่าทันสถานการณ์และสามารถบรรลุผลสำเร็จตามเป้าหมายได้ โดยจัดทำระบบการติดตามและประเมินผล ดังนี้

1. ให้ความสำคัญกับการติดตามความก้าวหน้า และการประเมินผลสำเร็จของการดำเนินงานอย่างต่อเนื่องโดยพัฒนาตัวชี้วัดที่สอดคล้องกับเป้าหมายหลักของแผนปฏิบัติการประจำปีของคณะมนุษยศาสตร์และสังคมศาสตร์

2. พัฒนาองค์ความรู้และเสริมสร้างความเข้าใจเรื่องการติดตามประเมินผลและกำหนดตัวชี้วัดแก่หน่วยงานภายในของคณะมนุษยศาสตร์และสังคมศาสตร์ที่เกี่ยวข้อง เพื่อสร้างทักษะในการติดตามประเมินผลและสามารถนำมาใช้ประโยชน์ร่วมกันอย่างเป็นรูปธรรม

3. พัฒนาระบบข้อมูลสารสนเทศเพื่อสนับสนุนการดำเนินงานตามยุทธศาสตร์อย่างต่อเนื่องและสนับสนุนให้มีการเชื่อมโยงเพื่อใช้ประโยชน์ร่วมกันทุกระดับ โดยเฉพาะการพัฒนาฐานข้อมูลเพื่อประกอบการจัดทำกิจกรรม/โครงการและการติดตามประเมินผลและเชื่อมโยงสู่การตัดสินใจทางการบริหาร

4. กำหนดให้มีการติดตามความก้าวหน้าตามยุทธศาสตร์ทุกๆ เดือนพร้อมให้ผู้รับผิดชอบในภารกิจทำการวิเคราะห์ผลการดำเนินงานตามแผนยุทธศาสตร์ เพื่อนำไปสู่การตัดสินใจของผู้บริหาร

ภาคผนวก

ภาคผนวกที่ 1

รายงานสรุปผลการประชุมการจัดทำแผนปฏิบัติการ ประจำปีงบประมาณ 2557

ภาคผนวกที่ 2

คำสั่งแต่งตั้งคณะกรรมการจัดทำแผนปฏิบัติการ ประจำปีงบประมาณ 2557



แผนยุทธศาสตร์ระยะ 4 ปี (พ.ศ. 2556 – 2559)
และแผนปฏิบัติการ ประจำปีงบประมาณ พ.ศ. 2557

คณะมนุษยศาสตร์และสังคมศาสตร์
มหาวิทยาลัยราชภัฏสวนสุนันทา
ได้รับความเห็นชอบจากคณะกรรมการประจำคณะ/หน่วยงาน
เมื่อวันที่ 11 พฤศจิกายน 2556

คำนำ

แผนปฏิบัติการคณะมนุษยศาสตร์และสังคมศาสตร์ ประจำปีงบประมาณ 2557 ได้กำหนดยุทธศาสตร์ การพัฒนาคณะซึ่งแสดงถึงนโยบาย วิสัยทัศน์ พันธกิจและโครงสร้างทางการบริหาร โครงสร้างการแบ่งส่วนงาน บุคลากรของหน่วยงาน ภารกิจและหน้าที่ของส่วนงานต่างๆ เพื่อที่คณะจะได้นำเอาแผนงานยุทธศาสตร์ การพัฒนาควบคู่ไปกับ Agenda และ Functionของคณะไปสู่การปฏิบัติตามแผนและเพื่อการประเมินผลต่อไป

คณะมนุษยศาสตร์และสังคมศาสตร์ได้จัดทำแผนปฏิบัติการให้สอดคล้องกับแผนยุทธศาสตร์ ของมหาวิทยาลัย ซึ่งจะนำไปสู่การบรรลุวัตถุประสงค์ เป้าหมายในการพัฒนาประสิทธิภาพและผลสัมฤทธิ์สูงสุด ของคณะและเพื่อลงสู่แนวปฏิบัติของภาควิชาและสาขาวิชาต่อไป

ท้ายนี้ ขอขอบคุณคณะผู้บริหารและบุคลากรที่เกี่ยวข้องที่ได้ให้ความร่วมมือในการจัดทำแผน ปฏิบัติราชการจนสามารถสำเร็จลุล่วงไปด้วยดีและหวังว่าจะเป็นประโยชน์แก่ผู้ที่เกี่ยวข้องและผู้สนใจต่อไป

คณบดีคณะมนุษยศาสตร์และสังคมศาสตร์

มหาวิทยาลัยราชภัฏสวนสุนันทา

สารบัญ

เรื่อง	หน้า
บทสรุปสำหรับผู้บริหาร	ก
ส่วนที่ 1 บทนำ	1
ความเป็นมา	1
โครงสร้างองค์กร	4
โครงสร้างการบริหาร	5
ส่วนที่ 2 สถานการณ์และการวิเคราะห์สภาพแวดล้อม	6
ข้อมูลผลการดำเนินงาน	6
สมรรถนะหลัก (Core Competency)	15
ความต้องการ ความคาดหวังของผู้รับบริการและผู้มีส่วนได้ส่วนเสียต่อหน่วยงาน	15
ความท้าทายเชิงกลยุทธ์	15
การวิเคราะห์จุดแข็ง จุดอ่อน โอกาสและอุปสรรค	16
จุดแข็ง (Strength)	16
จุดอ่อน (Weaknesses)	16
โอกาส (Opportunities)	16
อุปสรรค (Threats)	17
แผนพัฒนาคุณภาพ (Improvements Plan)	18
ส่วนที่ 3 กรอบแผนยุทธศาสตร์ ประจำปีงบประมาณ 2556 - 2559	22
วัตถุประสงค์ของการจัดทำแผนยุทธศาสตร์	22
ขั้นตอนการดำเนินการจัดทำแผนยุทธศาสตร์	22
ปรัชญา(Philosophy)	22
วิสัยทัศน์(Vision)	22
พันธกิจ(Mission)	22
ค่านิยมหลัก (Core Value)	23
วัฒนธรรมองค์กร (Corporate Culture)	23
อัตลักษณ์ (Identity)	23
เอกลักษณ์ (Uniqueness)	23
นโยบายการพัฒนาและแนวทางการปฏิบัติงาน	24
แผนภูมิเชื่อมโยงระหว่างยุทธศาสตร์มหาวิทยาลัยกับยุทธศาสตร์ของหน่วยงาน	26

เรื่อง	หน้า
แผนที่ยุทธศาสตร์ของคณะมนุษยศาสตร์และสังคมศาสตร์ ปี2556–2559(Strategic Map)	27
รายละเอียดของแผนยุทธศาสตร์ของคณะมนุษยศาสตร์และสังคมศาสตร์ ปี 2556 - 2559	28
1. เป้าประสงค์เชิงยุทธศาสตร์และตัวชี้วัดตามประเด็นยุทธศาสตร์ ปี 2559 - 2556	28
2. เป้าประสงค์เชิงยุทธศาสตร์ กลยุทธ์ โครงการ/กิจกรรม และงบประมาณตาม ประเด็นยุทธศาสตร์ ปี 2556 - 2559	32
ส่วนที่ 4 แผนปฏิบัติราชการประจำปีงบประมาณ 2557	37
1. เป้าประสงค์เชิงยุทธศาสตร์ และตัวชี้วัด ตามประเด็นยุทธศาสตร์	37
2. เป้าประสงค์เชิงยุทธศาสตร์ กลยุทธ์ โครงการ/กิจกรรม และงบประมาณ ตามประเด็น ยุทธศาสตร์	41
3. แผนปฏิบัติราชการ ประจำปีงบประมาณ 2557	46
ส่วนที่ 5 แผนปฏิบัติการ ประจำปีงบประมาณ 2557	47
ประเด็นยุทธศาสตร์ที่ 1	47
ส่วนที่ 6 แนวทางการนำแผนสู่การปฏิบัติและการติดตามประเมินผล	59
แนวทางการนำแผนปฏิบัติราชการประจำปีไปสู่การปฏิบัติ	59
การติดตามและประเมินผลแผนปฏิบัติราชการประจำปี	60
ภาคผนวก	61
คำสั่งแต่งตั้งคณะกรรมการจัดทำแผนฯ	
รายงานสรุปผลการประชุมการจัดทำแผนฯ	

บทสรุปสำหรับผู้บริหาร

แผนปฏิบัติการประจำปีงบประมาณ พ.ศ. 2557 ฉบับนี้จัดทำขึ้นเพื่อเป็นข้อมูลเกี่ยวกับการบริหารจัดการงบประมาณของคณะมนุษยศาสตร์และสังคมศาสตร์ที่ได้รับจัดสรรไปใช้ในการดำเนินงานด้านต่างๆ ตามพันธกิจหลัก 4 ด้าน ประกอบด้วย 1.ผลิตบัณฑิตที่มีคุณธรรม คุณภาพระดับแนวหน้าตรงกับความต้องการของชุมชนและสังคมยุคเศรษฐกิจฐานความรู้มีส่วนร่วมในสังคมโลกอย่างมีความสุข 2. วิจัยสร้างนวัตกรรมและองค์ความรู้สู่การพัฒนาท้องถิ่น ตลอดจนการพัฒนาภูมิปัญญาไทยและเสริมสร้างทักษะภาษาต่างประเทศสู่สากล 3. ให้บริการวิชาการและถ่ายทอดเทคโนโลยีแก่ชุมชน สังคมและประชาคมอาเซียนอย่างมีคุณภาพ เพื่อยกมาตรฐานชุมชน สังคม 4. อนุรักษ์ พัฒนาให้บริการและศูนย์กลางบริการข้อมูลสารสนเทศทางด้านศิลปวัฒนธรรมกรุงรัตนโกสินทร์สู่สากล ซึ่งสอดคล้องและเป็นไปตามผลผลิตและตัวชี้วัดของคณะมนุษยศาสตร์และสังคมศาสตร์ที่ทำตามเกณฑ์ของ ก.พ.ร. สมศ. และสกอ. ตามลำดับโดยงบประมาณที่ได้มีการจัดสรรตามแผนปฏิบัติการประจำปีงบประมาณ พ.ศ. 2557 ในครั้งนี้ได้วางเป้าหมายเพื่อให้เป็นการปฏิบัติงานโดยภาพรวมของคณะฯ เป็นไปตามนโยบายและยุทธศาสตร์ของมหาวิทยาลัยราชภัฏสวนสุนันทา

สำหรับรายละเอียดโดยสรุปของแผนงาน โครงการและกิจกรรมต่างๆ ที่กำหนดไว้ตามแผนปฏิบัติการประจำปีงบประมาณ พ.ศ. 2557 ฉบับนี้ สามารถจำแนกออกตามพันธกิจหลักทั้ง 4 ด้านของคณะ โดยมีงบประมาณรวมทั้งสิ้น 50,525,900 บาท โดยจำแนกตามแหล่งเงินได้ดังนี้คือ งบประมาณแผ่นดินจำนวน 2,313,600 บาท เงินนอกงบประมาณ (รายได้)จำนวน 48,212,300 บาท และโครงการจัดหารายได้จำนวน 1,050,000 บาท ตามลำดับ ซึ่งมีรายละเอียดของงบประมาณในพันธกิจแต่ละด้าน ดังนี้

1.ผลิตบัณฑิตที่มีคุณธรรม คุณภาพระดับแนวหน้าตรงกับความต้องการของชุมชนและสังคมยุคเศรษฐกิจฐานความรู้มีส่วนร่วมในสังคมโลกอย่างมีความสุข คณะจัดสรรงบประมาณสำหรับการดำเนินการจำนวน 46,557,900 บาท คิดเป็นร้อยละ 92.14 สามารถจำแนกตามแหล่งเงินได้ดังนี้ งบประมาณแผ่นดินจำนวน 2,131,000 บาท และเงินนอกงบประมาณ จำนวน 44,244,300 บาท ซึ่งประกอบด้วยโครงการ/กิจกรรม คือโครงการบริหารจัดการกลาง โครงการบริหารแผนและงบประมาณ โครงการกำกับองค์กรที่ดี บริหารความเสี่ยง โครงการจัดอันดับมหาวิทยาลัย โครงการสร้างภาพลักษณ์เพื่อความเป็นเลิศ โครงการบริการแบบ One Stop Service โครงการพัฒนา/ปรับปรุงกระบวนการปฏิบัติงาน โครงการบริหารจัดการตามเกณฑ์บริหารจัดการองค์กร โครงการพัฒนาคุณภาพการให้บริการตามมาตรฐาน ISO 9001 โครงการพัฒนาระบบงานประกันคุณภาพ โครงการจัดการความรู้เพื่อพัฒนาองค์กร โครงการพัฒนาบุคลากร โครงการปรับปรุงอาคาร สถานที่ โครงการพัฒนาและปรับปรุงสภาพแวดล้อม ISO 14001 โครงการพัฒนาพื้นที่ให้เป็นมหาวิทยาลัยแห่งความสะอาด โครงการสร้างความสัมพันธ์ระหว่างศิษย์เก่าและศิษย์ปัจจุบัน โครงการพัฒนาความรู้และทักษะให้กับศิษย์เก่า โครงการจัดการเรียนการสอนด้านสังคมศาสตร์ โครงการพัฒนาระบบ LMS โครงการบริหารรายวิชาให้เป็นไปตามกรอบมาตรฐานคุณวุฒิ โครงการจัดทำหลักสูตรสองภาษาหรือหลักสูตรนานาชาติ โครงการส่งเสริมกิจกรรมนักศึกษา

2. วิจัยสร้างนวัตกรรมและองค์ความรู้สู่การพัฒนาท้องถิ่น ตลอดจนการพัฒนาภูมิปัญญาไทย และเสริมสร้างทักษะภาษาต่างประเทศสู่สากล คณะจัดสรรงบประมาณสำหรับการดำเนินการ จำนวน 1,790,000 บาท คิดเป็นร้อยละ 3.54 สามารถจำแนกตามแหล่งเงินได้ดังนี้ เงินนอกงบประมาณ จำนวน 1,790,000 บาท ซึ่งประกอบด้วยโครงการ/กิจกรรม คือโครงการประชุมนำเสนอผลงานทางวิชาการ และงานวิจัย โครงการส่งเสริมการเรียนรู้สู่ประชาคมอาเซียน โครงการพัฒนาระบบและกลไกการพัฒนา งานวิจัย โครงการส่งเสริมการเขียนบทความวิชาการงานวิจัยด้วยภาษาอังกฤษ

3. ให้บริการวิชาการและถ่ายทอดเทคโนโลยีแก่ชุมชน สังคมและประชาคมอาเซียนอย่างมีคุณภาพ เพื่อยกมาตรฐานชุมชน สังคม คณะจัดสรรงบประมาณสำหรับการดำเนินการ จำนวน 1,720,000 บาทคิดเป็น ร้อยละ 3.40 สามารถจำแนกตามแหล่งเงินได้เงินนอกงบประมาณ จำนวน 1,720,000 บาท ซึ่งประกอบด้วย โครงการ/กิจกรรม คือโครงการมีส่วนร่วมของบุคลากรหรือภาคประชาชน โครงการบริการทางวิชาการ หรือวิชาชีพ โครงการเปิดพื้นที่มหาวิทยาลัยเป็นชุมชนวิชาการ โครงการอบรมหรือการบริการวิชาการ โครงการระดมทุนสู่มหาวิทยาลัย

4. อนุรักษ์ พัฒนาให้บริการและศูนย์กลางบริการข้อมูลสารสนเทศทางด้านศิลปวัฒนธรรม กรุงรัตนโกสินทร์สู่สากลคณะจัดสรรงบประมาณสำหรับการดำเนินการ จำนวน 458,000 บาท คิดเป็น ร้อยละ 0.92 สามารถจำแนกตามแหล่งเงินได้ดังนี้ เงินนอกงบประมาณ จำนวน 458,000 บาท ซึ่งประกอบด้วยโครงการ/กิจกรรม คือโครงการประชาสัมพันธ์กิจกรรมของคณะ โครงการพัฒนาอัตลักษณ์สู่ ความเป็นเลิศ โครงการส่งเสริมการบำรุงศิลปวัฒนธรรม

การดำเนินงานของคณะจะบรรลุวัตถุประสงค์ของหน่วยงานได้ไม่ใช่แค่เพียงการดำเนินงาน ของผู้บริหารเท่านั้น แต่ต้องได้รับความร่วมมือจากทุกภาคส่วนเข้ามามีส่วนร่วมในการดำเนินงานด้านต่าง ๆ การปฏิบัติตามแนวทางที่เกิดจากการวางแผนเพื่อจัดทำแผนปฏิบัติการประจำปีงบประมาณ 2557 นี้ จึงเป็นจุดเริ่มต้นของการพัฒนาองค์กรเพื่อการพัฒนาและเปลี่ยนแปลง อย่างสร้างสรรค์และยั่งยืน