



แผนยุทธศาสตร์ระยะ 5 ปี (พ.ศ. 2558 – 2562)
และแผนปฏิบัติการ ประจำปีงบประมาณ พ.ศ. 2558

คณะมนุษยศาสตร์และสังคมศาสตร์
มหาวิทยาลัยราชภัฏสุรินทร์
ได้รับความเห็นชอบจากคณะกรรมการประจำคณะ
เมื่อวันที่ 6 ตุลาคม 2557

คำนำ

แผนปฏิบัติการคณะมนุษยศาสตร์และสังคมศาสตร์ ประจำปีงบประมาณ 2558 ได้กำหนดยุทธศาสตร์การพัฒนาคณะซึ่งแสดงถึงนโยบาย วิสัยทัศน์ พันธกิจและโครงสร้างทางการบริหาร โครงสร้างการแบ่งส่วนงาน บุคลากรของหน่วยงาน ภารกิจและหน้าที่ของส่วนงานต่างๆ เพื่อที่คณะจะได้นำเอาแผนงานยุทธศาสตร์การพัฒนาคณะคู่ไปกับ Agenda และ Function ของคณะไปสู่การปฏิบัติตามแผนและเพื่อการประเมินผลต่อไป

คณะมนุษยศาสตร์และสังคมศาสตร์ได้จัดทำแผนปฏิบัติการให้สอดคล้องกับแผนยุทธศาสตร์ของมหาวิทยาลัย ซึ่งจะนำไปสู่การบรรลุวัตถุประสงค์ เป้าหมายในการพัฒนาประสิทธิภาพและผลสัมฤทธิ์สูงสุดของคณะและเพื่อลงสู่แนวปฏิบัติของภาควิชาและสาขาวิชาต่อไป

ท้ายนี้ ขอขอบคุณคณะผู้บริหารและบุคลากรที่เกี่ยวข้องที่ได้ให้ความร่วมมือในการจัดทำแผนปฏิบัติการจนสามารถสำเร็จลุล่วงไปด้วยดีและหวังว่าคงจะเป็นประโยชน์แก่ผู้ที่เกี่ยวข้องและผู้ที่เกี่ยวข้องต่อไป

คณบดีคณะมนุษยศาสตร์และสังคมศาสตร์
มหาวิทยาลัยราชภัฏสวนสุนันทา

สารบัญ

เรื่อง	หน้า
บทสรุปสำหรับผู้บริหาร	1
ส่วนที่ 1 บทนำ	3
ประวัติความเป็นมาของหน่วยงาน	3
โครงสร้างองค์กร	5
โครงสร้างการบริหาร	6
ส่วนที่ 2 สถานการณ์และการวิเคราะห์สภาพแวดล้อม	7
ข้อมูลสภาพแวดล้อมภายนอก	7
ข้อมูลผลการดำเนินงาน	7
สมรรถนะหลัก (Core Competency)	18
ความต้องการ ความคาดหวังของผู้รับบริการและผู้มีส่วนได้ส่วนเสียต่อหน่วยงาน	18
ความท้าทายเชิงกลยุทธ์	18
การวิเคราะห์จุดแข็ง จุดอ่อน โอกาสและอุปสรรค	19
จุดแข็ง (Strength)	19
จุดอ่อน (Weaknesses)	19
โอกาส (Opportunities)	19
อุปสรรค (Threats)	19
ส่วนที่ 3 กรอบแผนยุทธศาสตร์ ประจำปีงบประมาณ พ.ศ. 2558 - 2562	20
วัตถุประสงค์ของการจัดทำแผนยุทธศาสตร์	20
ขั้นตอนการดำเนินการจัดทำแผนยุทธศาสตร์	20
ปรัชญา(Philosophy)	20
วิสัยทัศน์(Vision)	20
พันธกิจ(Mission)	21
ค่านิยมหลัก (Core Value)	21
วัฒนธรรมองค์กร (Corporate Culture)	21
อัตลักษณ์ (Identity)	21
เอกลักษณ์ (Uniqueness)	21
นโยบายการพัฒนาและแนวทางการปฏิบัติงาน	22
แผนภูมิเชื่อมโยงระหว่างยุทธศาสตร์มหาวิทยาลัยกับยุทธศาสตร์ของหน่วยงาน	24
แผนที่ยุทธศาสตร์ของคณะมนุษยศาสตร์และสังคมศาสตร์ ปี 2558 – 2562 (Strategic Map)	25

เรื่อง	หน้า
รายละเอียดของแผนยุทธศาสตร์ของคณะมนุษยศาสตร์และสังคมศาสตร์ ปี 2558 - 2562	26
1. เป้าประสงค์เชิงยุทธศาสตร์และตัวชี้วัดตามประเด็นยุทธศาสตร์ ปี 2558 - 2562	26
2. เป้าประสงค์เชิงยุทธศาสตร์ กลยุทธ์ โครงการ/กิจกรรม และงบประมาณ ตาม ประเด็นยุทธศาสตร์ ปี 2558 - 2562	30
ส่วนที่ 4 แผนปฏิบัติการประจำปีงบประมาณ พ.ศ. 2558	37
1. เป้าประสงค์เชิงยุทธศาสตร์ และตัวชี้วัด ตามประเด็นยุทธศาสตร์	37
2. เป้าประสงค์เชิงยุทธศาสตร์ กลยุทธ์ โครงการ/กิจกรรม และงบประมาณ ตามประเด็น ยุทธศาสตร์	40
3. แผนปฏิบัติการ ประจำปีงบประมาณ	47
ส่วนที่ 5 แผนปฏิบัติการ ประจำปีงบประมาณ พ.ศ. 2558	48
ประเด็นยุทธศาสตร์ที่ 1 พัฒนาระบบบริหารจัดการโดยยึดหลักธรรมาภิบาล	48
ประเด็นยุทธศาสตร์ที่ 2 สร้างความสัมพันธ์ที่ดีกับศิษย์เก่าและชุมชน	55
ประเด็นยุทธศาสตร์ที่ 3 ยกระดับมาตรฐานการจัดการเรียนการสอนและคุณภาพบัณฑิตสู่ ความเป็นเลิศ	57
ประเด็นยุทธศาสตร์ที่ 4 พัฒนางานวิจัยและนวัตกรรมเพื่อเป็นฐานในการพัฒนาท้องถิ่น และสังคมให้เข้มแข็งอย่างยั่งยืน	59
ประเด็นยุทธศาสตร์ที่ 5 สร้างความพร้อมการเข้าสู่ประชาคมอาเซียนและสากล	60
ประเด็นยุทธศาสตร์ที่ 6 เป็นศูนย์กลางแห่งการเรียนรู้และบริการวิชาการชั้นนำแก่สังคม	60
ประเด็นยุทธศาสตร์ที่ 7 ส่งเสริมและทำนุบำรุงศิลปวัฒนธรรมสู่สากล	61
ประเด็นยุทธศาสตร์ที่ 8 ปฏิรูปยกระดับมาตรฐานการบริหารจัดการทรัพยากรและ ทรัพยากรสินทางปัญญา	61
ส่วนที่ 6 แนวทางการนำแผนสู่การปฏิบัติและการติดตามประเมินผล	62
แนวทางการนำแผนปฏิบัติการประจำปีไปสู่การปฏิบัติ	62
การติดตามและประเมินผลแผนปฏิบัติการประจำปี	63
ภาคผนวก	64
คำสั่งแต่งตั้งคณะกรรมการจัดทำแผนฯ	
รายงานสรุปผลการประชุมการจัดทำแผนฯ	

บทสรุปสำหรับผู้บริหาร

แผนปฏิบัติการประจำปีงบประมาณ พ.ศ. 2558 ฉบับนี้จัดทำขึ้นเพื่อเป็นข้อมูลเกี่ยวกับการบริหารจัดการงบประมาณของคณะมนุษยศาสตร์และสังคมศาสตร์ที่ได้รับจัดสรรไปใช้ในการดำเนินงานด้านต่างๆ ตามพันธกิจหลัก 4 ด้าน ประกอบด้วย 1.ผลิตบัณฑิตที่มีคุณธรรม คุณภาพระดับแนวหน้าตรงกับความต้องการของชุมชนและสังคมยุคเศรษฐกิจฐานความรู้มีส่วนร่วมในสังคมโลกอย่างมีความสุข 2. วิจัยสร้างนวัตกรรมและองค์ความรู้สู่การพัฒนาท้องถิ่น ตลอดจนการพัฒนาภูมิปัญญาไทยและเสริมสร้างทักษะภาษาต่างประเทศสู่สากล 3. ให้บริการวิชาการและถ่ายทอดเทคโนโลยีแก่ชุมชน สังคมและประชาคมอาเซียนอย่างมีคุณภาพ เพื่อยกมาตรฐานชุมชน สังคม 4. อนุรักษ์ พัฒนาให้บริการและศูนย์กลางบริการข้อมูลสารสนเทศทางด้านศิลปวัฒนธรรมกรุงรัตนโกสินทร์สู่สากลซึ่งสอดคล้องและเป็นไปตามผลผลิตและตัวชี้วัดของคณะมนุษยศาสตร์และสังคมศาสตร์ที่ทำตามเกณฑ์ของ ก.พ.ร. สมศ. และสกอ. ตามลำดับโดยงบประมาณที่ได้มีการจัดสรรตามแผนปฏิบัติการประจำปีงบประมาณ พ.ศ. 2558 ในครั้งนี้ได้วางเป้าหมายเพื่อให้เป็นการปฏิบัติงานโดยภาพรวมของคณะฯ เป็นไปตามนโยบายและยุทธศาสตร์ของมหาวิทยาลัยราชภัฏสวนสุนันทา

สำหรับรายละเอียดโดยสรุปของแผนงาน โครงการและกิจกรรมต่างๆ ที่กำหนดไว้ตามแผนปฏิบัติการประจำปีงบประมาณ พ.ศ. 2558 ฉบับนี้ สามารถจำแนกออกตามพันธกิจหลักทั้ง 4 ด้านของคณะโดยมีงบประมาณรวมทั้งสิ้น 48,739,200 บาท ซึ่งมีรายละเอียดของงบประมาณในพันธกิจแต่ละด้าน ดังนี้

1.ผลิตบัณฑิตที่มีคุณธรรม คุณภาพระดับแนวหน้าตรงกับความต้องการของชุมชนและสังคมยุคเศรษฐกิจฐานความรู้มีส่วนร่วมในสังคมโลกอย่างมีความสุขคณะจัดสรรงบประมาณสำหรับการดำเนินการจำนวน 45,729,200 บาท คิดเป็นร้อยละ 93.82 ซึ่งประกอบด้วยโครงการ/กิจกรรม คือโครงการบริหารจัดการกลาง โครงการบริหารแผนและงบประมาณ โครงการกำกับองค์กรที่ดี กิจกรรมตรวจสอบภายใน โครงการการมีส่วนร่วมของบุคลากร หรือภาคประชาชน โครงการบริหารความเสี่ยงโครงการสร้างภาพลักษณ์เพื่อความเป็นเลิศ โครงการจัดอันดับมหาวิทยาลัย โครงการพัฒนาระบบงานประกันคุณภาพโครงการพัฒนา/ปรับปรุงกระบวนการปฏิบัติงานโครงการพัฒนาคุณภาพการให้บริการตามมาตรฐาน ISO 9001 โครงการบริการแบบ One Stop Service โครงการจัดการความรู้เพื่อพัฒนาองค์กร โครงการส่งเสริมและสนับสนุนสื่อเทคโนโลยี และทรัพยากรที่เอื้อต่อการเรียนรู้โครงการพัฒนาบุคลากร โครงการพัฒนาบุคลากรให้มีสำนึกในการให้บริการ โครงการพัฒนาทักษะของบุคลากรด้านภาษาและการสื่อสาร โครงการพัฒนาระบบบริหารทรัพยากรบุคคล โครงการพัฒนาพื้นที่ให้เป็นมหาวิทยาลัยแห่งความสะอาด โครงการปรับปรุงอาคาร สถานที่ โครงการสร้างความสัมพันธ์ระหว่างศิษย์เก่าและศิษย์ปัจจุบัน โครงการสร้างความสัมพันธ์กับชุมชน โครงการพัฒนาความรู้และทักษะให้กับศิษย์เก่าโครงการจัดทำระบบฐานข้อมูลสารสนเทศศิษย์เก่า โครงการประชาสัมพันธ์กิจกรรมของมหาวิทยาลัย ให้กับศิษย์เก่าหรือชุมชนผ่านระบบออนไลน์ โครงการจัดการเรียนการสอนด้านสังคมศาสตร์ โครงการบริหารรายวิชาให้เป็นไปตามกรอบมาตรฐานคุณวุฒิระดับอุดมศึกษาแห่งชาติโครงการส่งเสริมพัฒนาคุณภาพของนักศึกษา

โครงการพัฒนาทักษะทางเทคโนโลยีสารสนเทศ โครงการพัฒนาทักษะทางภาษาต่างประเทศโครงการพัฒนา
นักศึกษาตามอัตลักษณ์ของสวนสุนันทา โครงการพัฒนาเอกลักษณ์ของสวนสุนันทา

2. วิจัยสร้างนวัตกรรมและองค์ความรู้สู่การพัฒนาท้องถิ่น ตลอดจนการพัฒนาภูมิปัญญาไทย
และเสริมสร้างทักษะภาษาต่างประเทศสู่สากลคณะจัดสรรงบประมาณสำหรับการดำเนินการจำนวน
1,300,000 บาท คิดเป็นร้อยละ 2.66 ซึ่งประกอบด้วยโครงการ/กิจกรรม คือโครงการเตรียมความพร้อม
สู่ประชาคมอาเซียน โครงการส่งเสริมการเรียนรู้สู่ประชาคมอาเซียน โครงการความร่วมมือจัดกิจกรรม
แลกเปลี่ยนเรียนรู้ด้านภาษาและวัฒนธรรมในประชาคมอาเซียนโครงการสร้างความร่วมมือกับประชาคม
อาเซียนโครงการบริการวิชาการหรือวิชาชีพ เพื่อพัฒนาศักยภาพชุมชนสู่ประชาคม

3. ให้บริการวิชาการและถ่ายทอดเทคโนโลยีแก่ชุมชน สังคมและประชาคมอาเซียนอย่างมีคุณภาพ
เพื่อยกมาตรฐานชุมชน สังคมคณะจัดสรรงบประมาณสำหรับการดำเนินการ จำนวน 1,260,000 บาทคิดเป็น
ร้อยละ 2.59 ซึ่งประกอบด้วยโครงการ/กิจกรรม คือโครงการระดมทุนจากภายนอก (เงินบริจาค)
โครงการพัฒนานักวิจัย โครงการวิจัยเพื่อสร้างองค์ความรู้โครงการพัฒนาชุดโครงการวิจัยโครงการส่งเสริม
การตีพิมพ์ เผยแพร่ และนำเสนอผลงานวิจัยระดับชาติและนานาชาติโครงการส่งเสริมการจัดทำ
วารสารวิชาการระดับชาติโครงการพัฒนางานวิจัยหรืองานสร้างสรรค์ให้รับกับการจดสิทธิบัตรและอนุสิทธิบัตร

4. อนุรักษ์ พัฒนาให้บริการและศูนย์กลางบริการข้อมูลสารสนเทศทางด้านศิลปวัฒนธรรม
กรุงรัตนโกสินทร์สู่สากลคณะจัดสรรงบประมาณสำหรับการดำเนินการ จำนวน 450,000 บาทคิดเป็นร้อยละ
0.93 ซึ่งประกอบด้วยโครงการ/กิจกรรม คือ โครงการส่งเสริมการบำรุงศิลปวัฒนธรรม

การดำเนินงานของคณะจะบรรลุวัตถุประสงค์ของหน่วยงานได้ไม่ใช่แค่เพียงการดำเนินงาน
ของผู้บริหารเท่านั้น แต่ต้องได้รับความร่วมมือจากทุกภาคส่วนเข้ามามีส่วนร่วมในการดำเนินงานด้านต่าง ๆ
การปฏิบัติตามแนวทางที่เกิดจากการวางแผนเพื่อจัดทำแผนปฏิบัติการประจำปีงบประมาณ 2558
จึงเป็นจุดเริ่มต้นของการพัฒนาองค์กรเพื่อการพัฒนาและเปลี่ยนแปลงอย่างสร้างสรรค์และยั่งยืน

ส่วนที่ 1 บทนำ

ประวัติความเป็นมาของหน่วยงาน

คณะมนุษยศาสตร์และสังคมศาสตร์มีการพัฒนาควบคู่กับมหาวิทยาลัยราชภัฏสวนสุนันทา ในระยะแรกเริ่มยังมีได้แยกเป็นคณะวิชา คณะอาจารย์สังกัดคณะมนุษยศาสตร์และสังคมศาสตร์รับผิดชอบการสอน รายวิชาต่างๆที่เป็นส่วนสำคัญของหลักสูตรการศึกษา ในปี พ.ศ.2518 มีพระราชบัญญัติให้วิทยาลัยครูทุกแห่ง เป็นสถาบันระดับอุดมศึกษา จึงได้มีการก่อตั้ง “คณะวิชามนุษยศาสตร์และสังคมศาสตร์” โดยได้เปิดสอน ในระดับอนุปริญญา ระดับปริญญาตรี 4 ปีและปริญญาตรี 2 ปี (หลังอนุปริญญา) สาขาการศึกษา มีวิชาเอก 3 วิชาคือ ภาษาไทย ภาษาอังกฤษ สังคมศึกษา หลังจากนั้นในปี พ.ศ.2527มีการพัฒนาหลักสูตรและเปิดสอน หลักสูตรศิลปศาสตร เมื่อ พ.ศ.2535 “คณะวิชามนุษยศาสตร์และสังคมศาสตร์” เปลี่ยนเป็น “คณะมนุษยศาสตร์และสังคมศาสตร์” ตามพระราชบัญญัติสถาบันราชภัฏและตำแหน่ง “หัวหน้าคณะ” เปลี่ยนเป็น “คณบดี” โดยมีภาควิชาในกำกับดูแล 11 ภาควิชาต่อมาในปีพ.ศ.2542 มีการเปลี่ยนแปลงโครงสร้างภาควิชา เป็นโปรแกรมวิชาตามหลักสูตรที่ผลิตบัณฑิต จำนวน 11 โปรแกรมวิชา และในปี พ.ศ.2543โปรแกรมวิชา ศิลปกรรม โปรแกรมวิชานาฏศิลป์ โปรแกรมวิชานาฏศิลป์และการละครและโปรแกรมดนตรีแยกไปตั้งเป็น คณะศิลปกรรมศาสตร์คณะฯจึงมีโปรแกรมที่เปิดสอนในระดับปริญญาตรี 4 ปี สาขาการศึกษา และสาขา ศิลปศาสตร์ รวม 7 โปรแกรมวิชา

เนื่องจากปัจจุบันมีความต้องการบุคลากรที่มีความรู้ความสามารถเกี่ยวกับภาษาต่างประเทศมากขึ้น ทั้งภาครัฐและภาคเอกชน โดยตลอดระยะเวลาที่ผ่านมาทางคณะได้เปิดสอนวิชาภาษาญี่ปุ่น ภาษาฝรั่งเศส และภาษาจีน เป็นวิชาเลือกของโปรแกรมวิชาอุตสาหกรรมท่องเที่ยว วิชาเลือกเสรีของโปรแกรมวิชา ภาษาอังกฤษธุรกิจ และโปรแกรมวิชาภาษาอังกฤษ ซึ่งมีนักศึกษาสนใจเรียนมากขึ้นอย่างต่อเนื่องทุกปี ในปีการศึกษา คณะฯ2545จึงได้จัดทำศักยภาพของโปรแกรมวิชาภาษาญี่ปุ่นและโปรแกรมวิชาภาษาจีน ซึ่งประกอบด้วยหลักสูตร แผนการเรียน อาจารย์ผู้สอน สื่อการสอน แหล่งวิทยาการ แหล่งฝึกประสบการณ์วิชาชีพ โดยเปิดสอน และ ”โปรแกรมวิชาภาษาญี่ปุ่น “โปรแกรมวิชาภาษาจีน” ในระดับปริญญาตรี ในปี การศึกษา 2546 ได้มีการทำความร่วมมือทางวิชาการกับมหาวิทยาลัยยูนนาน(Yunnan Normal University)ประเทศสาธารณรัฐประชาชนจีน ในการจัดตั้งศูนย์ภาษาและวัฒนธรรมจีน (Chinese Language and Culture Center (โดยทำพิธีเปิดอย่างเป็นทางการเมื่อวันที่ และได้เปิด2545 มิถุนายน 10 อบรมหลักสูตรภาษาจีนให้กับคณาจารย์และประชาชนผู้สนใจ รวมทั้งให้ความร่วมมือกับมหาวิทยาลัยในการ จัดการเรียนการสอน “โปรแกรมวิชาภาษาจีน” ระดับปริญญาตรี 2546 ปี ต่อมาในปีการศึกษา 4 มหาวิทยาลัยราชภัฏสวนสุนันทาได้ลงนามความร่วมมือทางวิชาการ ในการจัดการศึกษาสำหรับนักศึกษา มหาวิทยาลัยยูนนาน(Joint Venture 2+2 Bachelor’s Degree Program(ทั้งนี้ นักศึกษาจะเรียนที่ มหาวิทยาลัยยูนนาน 2 ปี และอีก ปีที่มหาวิทยาลัยราชภัฏสวนสุนันทา 2ในสาขาวิชาอุตสาหกรรม ท่องเที่ยว คณะมนุษยศาสตร์และสังคมศาสตร์โดยนักศึกษาชาวจีนดังกล่าวจะเริ่มเรียนที่สาขาวิชา อุตสาหกรรมท่องเที่ยวในภาคเรียนที่ เป็นต้นไป 2548 ปีการศึกษา 1อนึ่ง ในปีการศึกษา 2547 คณะได้ ดำเนินการพัฒนาหลักสูตรและเปิดสอนระดับปริญญาตรี ปีได้แก่ 4 สาขาวิชาการจัดการทางวัฒนธรรมในปี การศึกษา สาขาวิชาคือ สาขาวิชาการจัดการโรงแรมและธุรกิจที่พัก 2 ได้เปิดการเรียนการสอนอีก 2548 2550 สาขาวิชาภูมิศาสตร์และภูมิสารสนเทศและในปีการศึกษาได้จัดทำหลักสูตรใหม่อีก สาขาวิชาคือ 2 สาขาวิชาการจัดการนวัตกรรมการสังคม และสาขาวิชาการจัดการสารสนเทศโดยสาขาวิชาการจัดการนวัตกรรมการสังคมได้ เปิดรับนักศึกษาในภาคเรียนที่ และสาขาวิชาการจัดการสารสนเทศ 2550 /1เริ่มเปิดรับนักศึกษาในภาคเรียนที่ 1

คณะได้เปิดสาขา 2554 และปีการศึกษา 2551/วิชาการปกครองท้องถิ่นหลักสูตรรัฐประศาสนศาสตรบัณฑิต
ปีการศึกษา หลักสูตรได้แก่ 2 คณะได้ดำเนินการพัฒนาหลักสูตรระดับบัณฑิตศึกษา 2555
หลักสูตรศิลปศาสตรมหาบัณฑิตสาขาวิชานวัตกรรมการบริหารปกครองท้องถิ่นและสาขาวิชา การสอนภาษาจีน
ปีการศึกษา คณะได้ดำเนินการพัฒนาหลักสูตรรัฐประศาสนศาสตรบัณฑิต สาขาวิชาการบริหาร 2557งาน
ตำรวจตามโครงการร่วมมือทางวิชาการกับโรงเรียนนายร้อยตำรวจ และหลักสูตรศิลปศาสตรบัณฑิต
สาขาวิชานวัตกรรมการจัดการกีฬา

ตลอดระยะเวลาที่ผ่านมา คณะมนุษยศาสตร์และสังคมศาสตร์รับผิดชอบในการจัดการเรียนการสอน
รายวิชาศึกษาทั่วไป ให้กับนักศึกษาของคณะต่างๆ รวมทั้งสอนในรายวิชาเอก วิชาเฉพาะให้กับนักศึกษา/ของคณะ
รวมทั้งสิ้น 17 สาขาวิชา ดังนี้

ระดับปริญญาตรี

1. สาขาวิชาภาษาไทย
2. สาขาวิชาภาษาอังกฤษ
3. สาขาวิชาภาษาอังกฤษธุรกิจ
4. สาขาวิชาภาษาญี่ปุ่น
5. สาขาวิชาภาษาจีน
6. สาขาวิชารัฐประศาสนศาสตร์
7. สาขาวิชาการจัดการอุตสาหกรรมท่องเที่ยวและบริการ
8. สาขาวิชาบรรณารักษศาสตร์และสารสนเทศศาสตร์
- .9สาขาวิชาการจัดการทางวัฒนธรรม
10. สาขาวิชาการจัดการโรงแรมและธุรกิจที่พัก
- .11สาขาวิชาภูมิศาสตร์และภูมิสารสนเทศ
- 12.สาขาวิชาการจัดการนวัตกรรมการสังคม
- .13สาขาวิชาการจัดการสารสนเทศ
- .14สาขาวิชานิติศาสตร์
- 15.สาขาวิชาการปกครองท้องถิ่น
- .16สาขาวิชาการบริหารงานตำรวจ
- .17สาขาวิชานวัตกรรมการจัดการการกีฬา

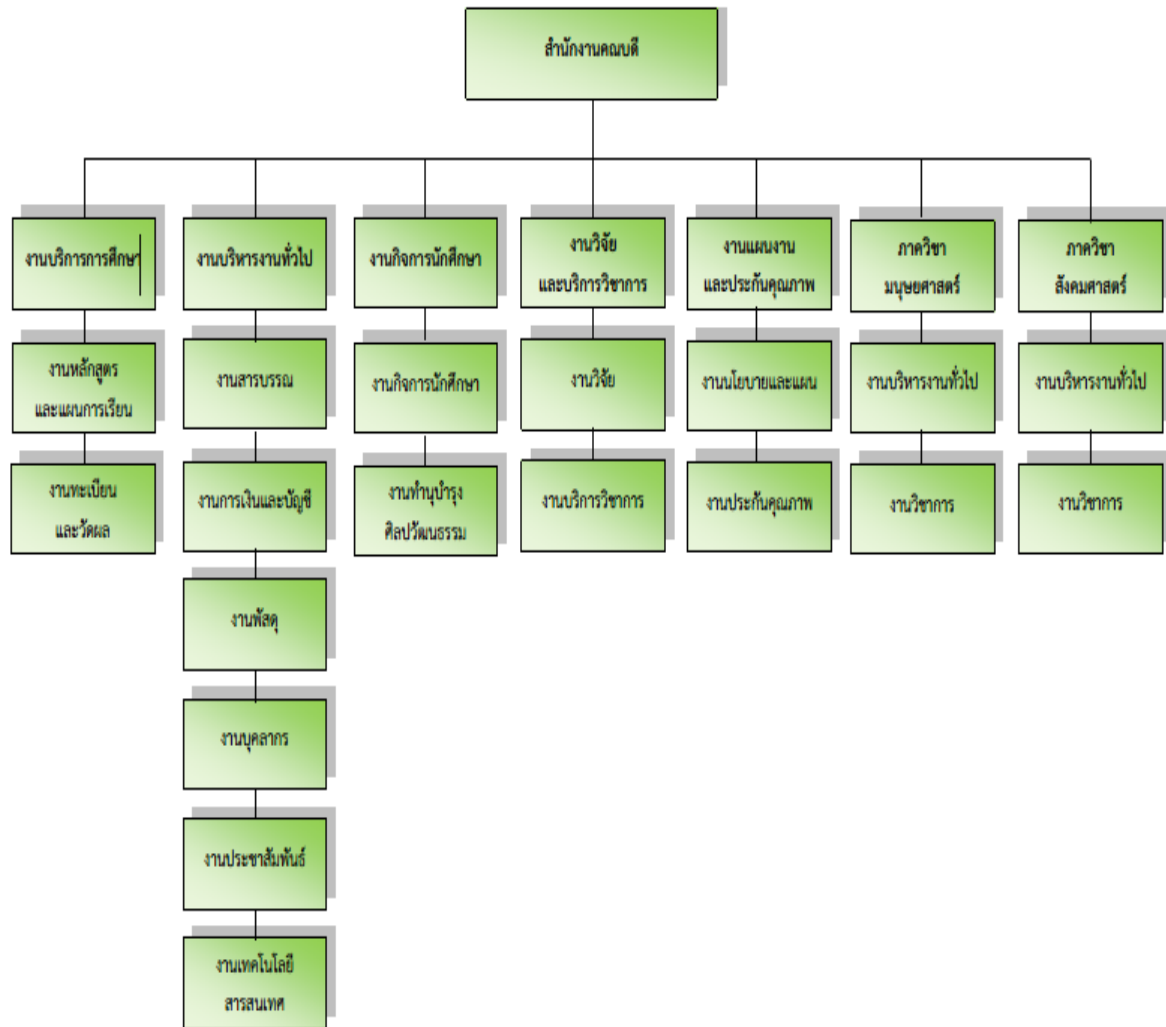
ระดับบัณฑิตศึกษา

- .1สาขาวิชานวัตกรรมการบริหารจัดการท้องถิ่น
- .2สาขาวิชานวัตกรรมการจัดการการกีฬา

แต่อย่างไรก็ตามเนื่องจากในปัจจุบันสภาพสังคมมีการเปลี่ยนแปลงไปในทางแข่งขันกันมากขึ้น
ดังนั้นคณะมนุษยศาสตร์และสังคมศาสตร์จึงต้องพัฒนาด้านการเรียนการสอนเพื่อก้าวให้ทันโลกและให้มี
ศักยภาพด้านบริการการศึกษาในระดับมาตรฐานให้เป็นที่ยอมรับทั้งในระดับท้องถิ่นและนานาชาติ

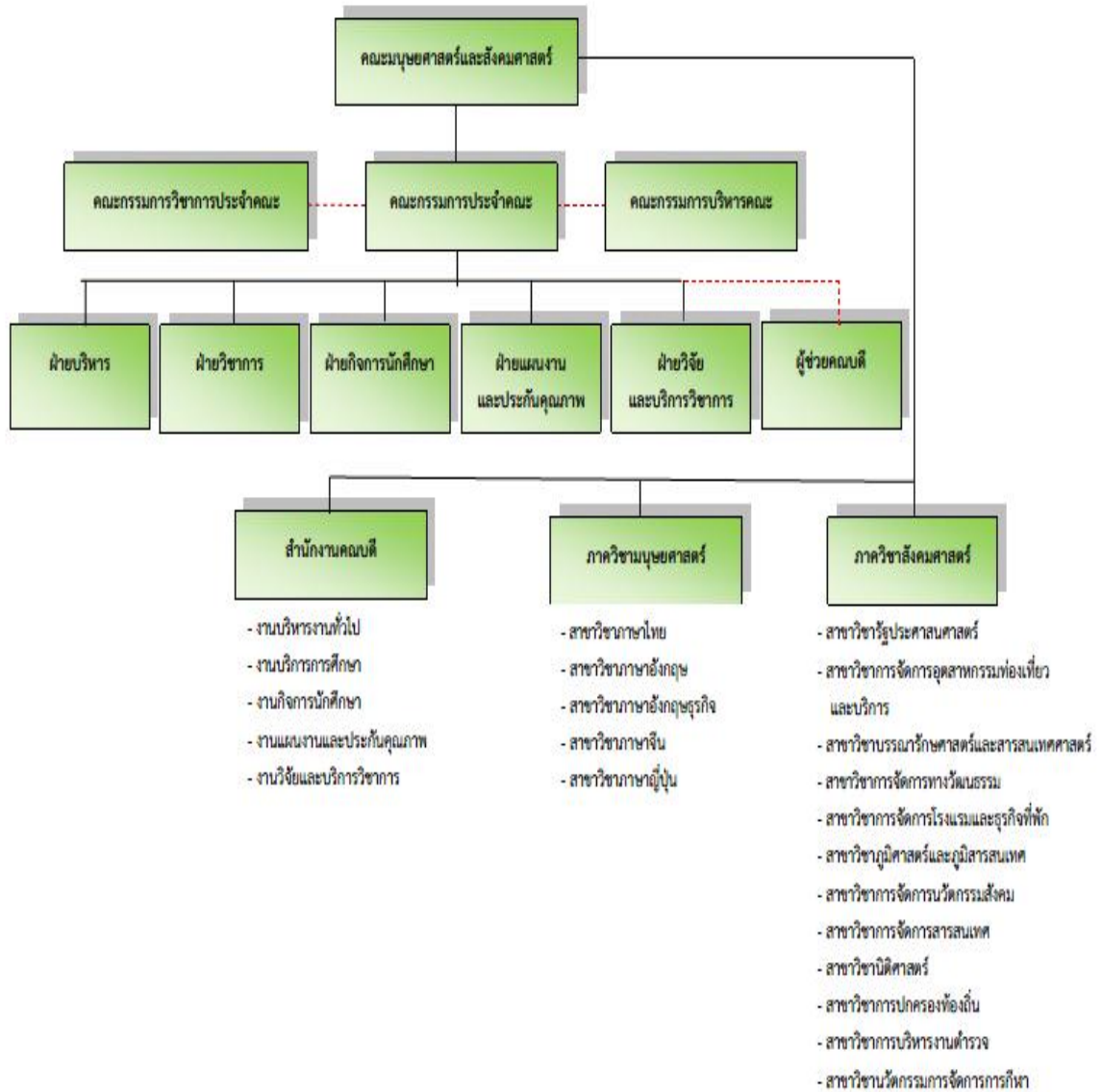
โครงสร้างองค์กร

แผนผังโครงสร้างสำนักงานคณะมนุษยศาสตร์และสังคมศาสตร์



โครงสร้างการบริหาร

แผนผังโครงสร้างคณะมนุษยศาสตร์และสังคมศาสตร์



ส่วนที่ 2 สถานการณ์และการวิเคราะห์สภาพแวดล้อม

ข้อมูลสภาพแวดล้อมภายนอก

ในปัจจุบันหน่วยงานจัดการศึกษามีการพัฒนาอย่างต่อเนื่องเพื่อรองรับตามสภาพแวดล้อมที่มีการเปลี่ยนแปลง และมีอิทธิพลต่อการจัดการศึกษาเพื่อผลิตบัณฑิตรองรับความต้องการของสังคมอีกทั้งการเข้าสู่ประชาคมอาเซียน ในปี พ.ศ. 2558 คณะจึงมีการผลิตหลักสูตร รวมทั้งการพัฒนา ปรับปรุงหลักสูตรเพื่อตอบสนองต่อความต้องการ ในการเป็นส่วนหนึ่งของการพัฒนาสังคมและประเทศชาติ การพัฒนาของมหาวิทยาลัยที่ทุกหน่วยงานได้นำมาเป็นแนวทางในการขับเคลื่อนตามยุทธศาสตร์พันธกิจ และปรัชญาวิสัยทัศน์ของคณะ

ข้อมูลผลการดำเนินงาน

- ข้อมูลหลักสูตรที่เปิดสอน

สาขาวิชา	จำนวนหลักสูตรที่เปิดสอน		
	2555	2556	2557
สาขาวิชาภาษาไทย	1	1	1
สาขาวิชาภาษาอังกฤษ	1	1	1
สาขาวิชาภาษาอังกฤษธุรกิจ	1	1	1
สาขาวิชาภาษาญี่ปุ่น	1	1	1
สาขาวิชาภาษาจีน	1	1	1
สาขาวิชารัฐประศาสนศาสตร์	1	1	1
สาขาวิชาการจัดการอุตสาหกรรมท่องเที่ยวและบริการ	1	1	1
สาขาวิชาการจัดการโรงแรมและธุรกิจที่พัก	1	1	1
สาขาวิชาบรรณารักษศาสตร์และสารสนเทศศาสตร์	1	1	1
สาขาวิชาการจัดการสารสนเทศ	1	1	1
สาขาวิชาการจัดการนวัตกรรมการสังคม	1	1	1
สาขาวิชาการจัดการทางวัฒนธรรม	1	1	1
สาขาวิชาภูมิศาสตร์และภูมิสารสนเทศ	1	1	1
สาขาวิชานิติศาสตร์	1	1	1
สาขาวิชาการปกครองท้องถิ่น	1	1	1
สาขาวิชาการบริหารงานตำรวจ	-	-	1
สาขาวิชานวัตกรรมการจัดการการกีฬา	-	-	1
รวมทั้งสิ้น	15	15	17

- ข้อมูลนักศึกษา

สาขาวิชา	จำนวนนักศึกษา			2555			2556			2557		
	ปกติ	พิเศษ	รวม	ปกติ	พิเศษ	รวม	ปกติ	พิเศษ	รวม	ปกติ	พิเศษ	รวม
สาขาวิชาภาษาไทย	167	-	167	188	-	188	198	-	198			
สาขาวิชาภาษาอังกฤษ	256	69	325	280	87	367	328	108	436			
สาขาวิชาภาษาอังกฤษธุรกิจ	260	14	274	262	14	276	303	-	303			
สาขาวิชาภาษาญี่ปุ่น	151	-	151	166	-	166	182	-	182			
สาขาวิชาภาษาจีน	260	-	260	264	-	264	306	-	306			
สาขาวิชารัฐประศาสนศาสตร์	340	227	567	390	207	597	346	238	584			
สาขาวิชาการจัดการอุตสาหกรรม ท่องเที่ยวและบริการ	583	-	583	688	-	688	937	28	965			
สาขาวิชาการจัดการโรงแรม และธุรกิจที่พัก	296	86	382	331	70	401	395	59	454			
สาขาวิชาบรรณารักษศาสตร์ และสารสนเทศศาสตร์	123	-	123	137	-	137	162	-	162			
สาขาวิชาการจัดการสารสนเทศ	216	-	216	182	-	182	186	-	186			
สาขาวิชาการจัดการนวัตกรรมการ สังคม	126	-	126	141	-	141	134	-	134			
สาขาวิชาการจัดการทางวัฒนธรรม	145	-	145	140	-	140	145	-	145			
สาขาวิชาภูมิศาสตร์และภูมิ สารสนเทศ	105	-	105	101	-	101	106	-	106			
สาขาวิชานิติศาสตร์	234	-	234	270	35	305	350	51	401			
สาขาวิชาการปกครองท้องถิ่น	154	-	154	327	-	327	430	-	430			
สาขาวิชาการบริหารงานตำรวจ	-	-	-	-	-	-	16	-	16			
สาขาวิชานวัตกรรมการจัดการ การกีฬา	-	-	-	-	-	-	12	-	12			
รวมทั้งสิ้น	3,416	396	3,812	3,867	413	4,280	4,536	484	5,020			

- ข้อมูลผู้สำเร็จการศึกษา

สาขาวิชา	จำนวนนักศึกษา			2555			2556			2557		
	ปกติ	พิเศษ	รวม	ปกติ	พิเศษ	รวม	ปกติ	พิเศษ	รวม			
สาขาวิชาภาษาไทย	34	-	34	37	-	37	-	-	-			
สาขาวิชาภาษาอังกฤษ	50	-	50	49	-	49	-	-	-			
สาขาวิชาภาษาอังกฤษธุรกิจ	65	-	65	63	-	63	-	-	-			
สาขาวิชาภาษาญี่ปุ่น	34	-	34	29	-	29	-	-	-			
สาขาวิชาภาษาจีน	46	-	46	56	-	56	-	-	-			
สาขาวิชารัฐประศาสนศาสตร์	128	38	166	186	-	186	-	-	-			
สาขาวิชาการจัดการอุตสาหกรรม ท่องเที่ยวและบริการ	79	-	79	153	-	153	-	-	-			
สาขาวิชาการจัดการโรงแรมและ ธุรกิจที่พัก	72	-	72	57	-	57	-	-	-			
สาขาวิชาบรรณารักษศาสตร์และ สารสนเทศศาสตร์	21	-	21	26	-	26	-	-	-			
สาขาวิชาการจัดการสารสนเทศ	36	-	36	47	-	47	-	-	-			
สาขาวิชาการจัดการนวัตกรรมการ สังคม	24	-	24	24	-	24	-	-	-			
สาขาวิชาการจัดการทางวัฒนธรรม	33	-	33	33	-	33	-	-	-			
สาขาวิชาภูมิศาสตร์และภูมิ สารสนเทศ	16	-	16	14	-	14	-	-	-			
สาขาวิชานิติศาสตร์	36	-	36	35	-	35	-	-	-			
สาขาวิชาการปกครองท้องถิ่น	-	-	-	-	-	-	-	-	-			
สาขาวิชาการบริหารงานตำรวจ	-	-	-	-	-	-	-	-	-			
สาขาวิชานวัตกรรมการจัดการการ กีฬา	-	-	-	-	-	-	-	-	-			

- ข้อมูลบุคลากร

สาขาวิชา	2555				2556				2557			
	ตรี	โท	เอก	รวม	ตรี	โท	เอก	รวม	ตรี	โท	เอก	รวม
สาขาวิชาภาษาไทย	-	5	-	5	-	6	-	6	-	5	-	5
สาขาวิชาภาษาอังกฤษ	1	10	1	12	1	10	1	12	2	10	1	13
สาขาวิชาภาษาอังกฤษธุรกิจ	-	4	1	5	-	5	1	6	-	4	1	5
สาขาวิชาภาษาญี่ปุ่น	1	3	-	4	1	3	-	4	1	3	1	5
สาขาวิชาภาษาจีน	1	4	-	5	1	4	-	5	1	5	-	6
สาขาวิชารัฐประศาสนศาสตร์	-	5	-	5	-	4	1	5	-	4	1	5
สาขาวิชาการจัดการ อุตสาหกรรมท่องเที่ยวและ บริการ	-	10	1	11	-	9	2	11	-	9	2	11
สาขาวิชาการจัดการโรงแรม และธุรกิจที่พัก	-	5	1	6	1	4	1	6	1	4	1	6
สาขาวิชาบรรณารักษศาสตร์ และสารสนเทศศาสตร์	-	5	-	5	-	5	-	5	-	5	-	5
สาขาวิชาการจัดการ สารสนเทศ	-	4	-	4	-	5	-	5	-	5	-	5
สาขาวิชาการจัดการ นวัตกรรมสังคม	-	5	-	5	-	5	-	5	-	4	1	5
สาขาวิชาการจัดการทาง วัฒนธรรม	-	5	1	6	-	5	1	6	-	5	1	6
สาขาวิชาภูมิศาสตร์และภูมิ สารสนเทศ	-	4	-	4	-	4	-	4	-	5	-	5
สาขาวิชานิติศาสตร์	1	5	-	6	1	4	-	5	-	6	-	6
สาขาวิชาการปกครองท้องถิ่น	-	3	2	5	-	2	2	4	-	3	3	6
สาขาวิชาการบริหารงาน ตำรวจ	-	-	-	-	-	-	-	-	-	1	-	1
สาขาวิชานวัตกรรมการ จัดการการศึกษา	-	-	-	-	-	-	-	-	-	-	-	-
รวมทั้งสิ้น	4	77	7	88	5	75	9	89	5	78	12	95

สาขาวิชา	2555				2556				2557			
	อ.	ผศ.	รศ.	รวม	อ.	ผศ.	รศ.	รวม	อ.	ผศ.	รศ.	รวม
สาขาวิชาภาษาไทย	4	1	-	5	5	1	-	6	4	1	-	5
สาขาวิชาภาษาอังกฤษ	10	2	-	12	10	2	-	12	10	3	-	13
สาขาวิชาภาษาอังกฤษธุรกิจ	2	3	-	5	2	2	1	6	2	2	1	5
สาขาวิชาภาษาญี่ปุ่น	4	-	-	4	4	-	-	4	5	-	-	5
สาขาวิชาภาษาจีน	5	-	-	5	5	-	-	5	6	-	-	6
สาขาวิชารัฐประศาสนศาสตร์	5	-	-	5	5	-	-	5	5	-	-	5
สาขาวิชาการจัดการ อุตสาหกรรมท่องเที่ยวและ บริการ	10	1	-	11	10	1	-	11	10	1	-	11
สาขาวิชาการจัดการโรงแรม และธุรกิจที่พัก	6	-	-	6	6	-	-	6	6	-	-	6
สาขาวิชาบรรณารักษศาสตร์ และสารสนเทศศาสตร์	3	1	1	5	3	1	1	5	4	1	-	5
สาขาวิชาการจัดการ สารสนเทศ	4	-	-	4	5	-	-	5	5	-	-	5
สาขาวิชาการจัดการ นวัตกรรมสังคม	4	1	-	5	4	1	-	5	4	1	-	5
สาขาวิชาการจัดการทาง วัฒนธรรม	3	1	2	6	3	1	2	6	4	1	1	6
สาขาวิชาภูมิศาสตร์และภูมิ สารสนเทศ	4	-	-	4	4	-	-	4	5	-	-	5
สาขาวิชานิติศาสตร์	5	1	-	6	4	-	1	5	5	-	1	6
สาขาวิชาการปกครองท้องถิ่น	5	-	-	5	4	-	-	4	5	1	-	6
สาขาวิชาการบริหารงาน ตำรวจ	-	-	-	-	-	-	-	-	1	-	-	1
สาขาวิชานวัตกรรมการ จัดการการศึกษา	-	-	-	-	-	-	-	-	-	-	-	-
รวมทั้งสิ้น	74	11	3	88	74	9	5	89	81	11	3	95

บุคลากรสายสนับสนุนวิชาการ

ประเภทบุคลากร/ ระดับการศึกษา	ต่ำกว่า ป.ตรี	ป.ตรี	ป.โท	ป.เอก	รวม
ข้าราชการ	-	1	1	-	2
พนักงาน มหาวิทยาลัย					
- ประเภทประจำ	-	12	-	-	12
- ประเภทชั่วคราว	2	13	-	-	15
พนักงานราชการ	-	2	-	-	2
ลูกจ้างประจำ	3	-	-	-	3
รวม	5	25	1	-	34

ข้อมูล ณ วันที่ 25 สิงหาคม 2557

- ข้อมูลของบัณฑิต เช่น การมีงานทำ เงินเดือนเริ่มต้น ความพึงพอใจของผู้ใช้บัณฑิต

ปีการศึกษา	2554	2555	2556
การมีงานทำ	95.42	519	90.97
เงินเดือนเริ่มต้นเป็นไปตามเกณฑ์ขั้นต่ำของ ก.พ.	85.00	85.00	95.00
ความพึงพอใจของผู้ใช้บัณฑิต	85.00	87.20	86.80

- ข้อมูลผลงานวิจัย

สาขาวิชา	จำนวน	2556		2557	
		ผลงาน	นำไปใช้	ผลงาน	นำไปใช้
สาขาวิชาภาษาไทย		-	-	5	
สาขาวิชาภาษาอังกฤษ		2	-	5	
สาขาวิชาภาษาอังกฤษธุรกิจ		3	-	5	
สาขาวิชาภาษาญี่ปุ่น		1	-	2	
สาขาวิชาภาษาจีน		-	-	1	
สาขาวิชารัฐประศาสนศาสตร์		3	2	3	
สาขาวิชาการจัดการอุตสาหกรรมท่องเที่ยวและบริการ		4	2	7	
สาขาวิชาการจัดการโรงแรมและธุรกิจที่พัก		-	-	1	
สาขาวิชาบรรณารักษศาสตร์และสารสนเทศศาสตร์		2	1	4	
สาขาวิชาการจัดการสารสนเทศ		3	-	3	
สาขาวิชาการจัดการนวัตกรรมการสังคม		4	4	2	
สาขาวิชาการจัดการทางวัฒนธรรม		4	1	3	
สาขาวิชาภูมิศาสตร์และภูมิสารสนเทศ		3	-	2	
สาขาวิชานิติศาสตร์		3	-	2	
สาขาวิชาการปกครองท้องถิ่น		5	2	5	
สาขาวิชาการบริหารงานตำรวจ		-	-	-	
สาขาวิชานวัตกรรมการจัดการการกีฬา		-	-	-	

- ข้อมูลการบริการทางวิชาการ

สาขาวิชา	จำนวนโครงการบริการวิชาการ		
	2555	2556	2557
สาขาวิชาภาษาไทย	-	-	-
สาขาวิชาภาษาอังกฤษ	4	5	8
สาขาวิชาภาษาอังกฤษธุรกิจ	1	2	1
สาขาวิชาภาษาญี่ปุ่น	1	1	1
สาขาวิชาภาษาจีน	1	1	1
สาขาวิชารัฐประศาสนศาสตร์	1	3	1
สาขาวิชาการจัดการอุตสาหกรรมท่องเที่ยวและบริการ	1	3	2
สาขาวิชาการจัดการโรงแรมและธุรกิจที่พัก	-	-	-
สาขาวิชาบรรณารักษศาสตร์และสารสนเทศศาสตร์	1	2	3
สาขาวิชาการจัดการสารสนเทศ	-	-	1
สาขาวิชาการจัดการนวัตกรรมสังคม	1	6	4
สาขาวิชาการจัดการทางวัฒนธรรม	4	2	3
สาขาวิชาภูมิศาสตร์และภูมิสารสนเทศ	-	1	4
สาขาวิชานิติศาสตร์	1	-	-
สาขาวิชาการปกครองท้องถิ่น	-	2	2
สาขาวิชาการบริหารงานตำรวจ	-	-	-
สาขาวิชานวัตกรรมการจัดการการกีฬา	-	-	-
รวมทั้งสิ้น	16	28	31

- ข้อมูลการทำนุบำรุงศิลปวัฒนธรรม

สาขาวิชา	จำนวนโครงการทำนุบำรุงศิลปวัฒนธรรม		
	2555	2556	2557
สาขาวิชาภาษาไทย	2	2	1
สาขาวิชาภาษาอังกฤษ	2	1	1
สาขาวิชาภาษาอังกฤษธุรกิจ	1	1	1
สาขาวิชาภาษาญี่ปุ่น	2	1	1
สาขาวิชาภาษาจีน	3	1	1
สาขาวิชารัฐประศาสนศาสตร์	1	1	1
สาขาวิชาการจัดการอุตสาหกรรมท่องเที่ยวและบริการ	1	1	1
สาขาวิชาการจัดการโรงแรมและธุรกิจที่พัก	1	1	1
สาขาวิชาบรรณารักษศาสตร์และสารสนเทศศาสตร์	2	1	1
สาขาวิชาการจัดการสารสนเทศ	2	1	1
สาขาวิชาการจัดการนวัตกรรมการสังคม	3	1	1
สาขาวิชาการจัดการทางวัฒนธรรม	1	1	1
สาขาวิชาภูมิศาสตร์และภูมิสารสนเทศ	1	1	1
สาขาวิชานิติศาสตร์	1	1	1
สาขาวิชาการปกครองท้องถิ่น	1	1	1
สาขาวิชาการบริหารงานตำรวจ	-	-	-
สาขาวิชานวัตกรรมการจัดการการกีฬา	-	-	-
รวมทั้งสิ้น	24	16	15

- ข้อมูลผลการตรวจประเมินคุณภาพ

ปีการศึกษา	2554	2555	2556
คะแนนผลการตรวจประเมินประกันคุณภาพการศึกษาภายใน	4.41	4.43	4.67

ข้อเสนอแนะหรือจุดที่ควรพัฒนาของการตรวจประเมินประกันคุณภาพการศึกษาภายใน

จุดแข็ง

- คณะมีการจัดทำแผนกลยุทธ์ที่สอดคล้องกับนโยบาย และจุดเน้นของคณะและมหาวิทยาลัย มีการเปิดโอกาสให้บุคลากรมีส่วนร่วมในการดำเนินงานของคณะ
- คณะมีหลักสูตรที่ครบถ้วน มี มคอ 7 5 3 .และมีอาจารย์ประจำครบ
- มีการจัดกิจกรรมที่สอดคล้องกับตัวบ่งชี้ โดยจัดกิจกรรมครบ 5 ด้าน ของเกณฑ์การประกันคุณภาพ และมีการจัดกิจกรรมตามแผนงาน ประจำปีงบประมาณ 2557
- คณะมีการบูรณาการบริการวิชาการเข้ากับการเรียนการสอนและการวิจัยอย่างเป็นรูปธรรม ดำเนินการตามโครงการบริการกับกลุ่มเป้าหมายอย่างต่อเนื่อง เพื่อให้เกิดประโยชน์กับชุมชน อย่างต่อเนื่อง ยั่งยืน และเข้มแข็ง
- คณะมีระบบและกลไกในการทำนุบำรุงศิลปะและวัฒนธรรมอย่างชัดเจน
- คณะให้ความสำคัญกับการบริหารจัดการด้านต่าง ๆ ให้มีคุณภาพ เช่น ทรัพยากรบุคคล ระบบฐานข้อมูล การบริหารความเสี่ยง การบริหารการเปลี่ยนแปลงการบริหารทรัพยากรทั้งหมด โดยใช้หลักธรรมาภิบาล
- คณะมีการทบทวนผลการดำเนินงาน การติดตาม ตรวจสอบการเบิกจ่ายงบประมาณอย่างต่อเนื่อง
- คณะมีหลักเกณฑ์และมาตรฐานตามระบบกลไกการประกันคุณภาพอย่างชัดเจน

แนวทางเสริมจุดแข็ง

- คณะควรมีการทบทวนผลการดำเนินงานอย่างต่อเนื่องเพื่อนำข้อเสนอแนะต่าง ๆ มาพัฒนาเพื่อ ส่งเสริมและสนับสนุนการพัฒนาคณะและมหาวิทยาลัย
- มีการตรวจสอบ และรายงานผู้บริหารอย่างต่อเนื่อง และดำเนินการเบิกจ่ายงบประมาณตามแผนที่ได้ ตั้งไว้

จุดที่ควรพัฒนา

- การพัฒนาด้านเอกลักษณ์ของคณะมนุษยศาสตร์และสังคมศาสตร์ เพื่อให้บรรลุเป้าหมายที่ได้ตั้งไว้
- ผลงานวิจัยที่ได้รับรองคุณภาพยังมีจำนวนน้อยเมื่อเทียบกับจำนวนอาจารย์ประจำทั้งหมด
- การติดตามการเบิกจ่ายงบประมาณตามแผนที่ได้ตั้งไว้
- คณะยังขาดการติดต่อสื่อสารกับศิษย์เก่าในการขอความร่วมมือจัดกิจกรรมด้านต่าง ๆ
- คณะควรมีการส่งเสริมการพัฒนานักศึกษา และบุคลากร เพื่อผลักดันการดำเนินงานด้านการพัฒนา เอกลักษณ์ของคณะ
- ควรส่งเสริมให้อาจารย์พัฒนาตนเอง โดยศึกษาต่อและปรับคุณวุฒิอาจารย์ประจำให้ได้ปริญญาเอก

- คณะควรมีการประชาสัมพันธ์ หาแนวทางในการติดต่อสื่อสาร เพื่อส่งเสริมการจัดกิจกรรมให้กับศิษย์เก่า ได้เข้ามามีส่วนร่วมกิจกรรมกับทางคณะ และเพื่อเป็นการพัฒนาทักษะและความรู้ให้มากยิ่งขึ้น
- คณะต้องส่งเสริมให้อาจารย์ประจำจัดทำผลงานวิจัยและงานสร้างสรรค์ โดยการขอเงินทุนสนับสนุน การจัดทำวิจัยจากสถาบันวิจัยหรือหน่วยงานภายนอกเพื่อให้คณะได้รับการจัดสรรเงินทุนสนับสนุน ในการจัดทำผลงานวิจัยมากยิ่งขึ้น
- คณะควรมีการทบทวนแผนบริการวิชาการอย่างต่อเนื่อง
- คณะควรเชิญผู้เชี่ยวชาญด้านศิลปะและวัฒนธรรมเข้ามาร่วมกำหนดมาตรฐานคุณภาพในด้านศิลปะ และวัฒนธรรม ให้มีความชัดเจนมากยิ่งขึ้น เพื่อคณะจะได้มีผลงานเป็นที่ยอมรับในระดับชาติ
- การควบคุม และติดตามการเบิกจ่ายงบประมาณ รวมทั้งการติดตามการใช้งบประมาณของสาขาวิชา เพื่อผลักดันการใช้งบประมาณตามเกณฑ์ที่ได้ตั้งไว้

สมรรถนะหลัก (Core Competency)

การผลิตบัณฑิตสายสังคมศาสตร์ให้มีความรู้ความสามารถในด้านวิชาชีพ ด้านภาษา และ ICT มีคุณธรรมจริยธรรม รวมถึงการพัฒนาบัณฑิตให้มีคุณลักษณะที่พึงประสงค์เพื่อตอบสนองความต้องการของสังคม โดยมีการพัฒนาหลักสูตรการเรียนการสอนให้เป็นมาตรฐานและพัฒนาสู่ระดับนานาชาติ และการสร้างความร่วมมือกับหน่วยงานภายนอกในการบริหารจัดการและด้านการเรียนการสอน และการวิจัยของคณะ การบริการวิชาการแก่สังคมเพื่อพัฒนาวิชาชีพและสร้างความเข้มแข็งแก่ชุมชนตามยุทธศาสตร์และแนวทางของมหาวิทยาลัย

ความต้องการ ความคาดหวังของผู้รับบริการและผู้มีส่วนได้ส่วนเสียต่อหน่วยงาน

การดำเนินงานของคณะเพื่อตอบสนองต่อความต้องการ ความคาดหวังของผู้รับบริการ ผู้มีส่วนได้ส่วนเสียต่อหน่วยงาน เช่นการพัฒนาหลักสูตรเพื่อการเตรียมความพร้อมการเข้าสู่ประชาคมอาเซียน การบริการวิชาการแก่ชุมชนเพื่อพัฒนา ส่งเสริมการพัฒนาชุมชน การทำวิจัยเพื่อพัฒนาความรู้ของอาจารย์ การนำเทคโนโลยีมาใช้ในการเรียน การสอน เช่นการสอนโดยนาระบบ LMS (Learning Management System) เพื่อสนับสนุนการจัดอันดับของมหาวิทยาลัย (U - Ranking)

ความท้าทายเชิงกลยุทธ์

คณะมนุษยศาสตร์และสังคมศาสตร์เป็นหน่วยงานที่ดำเนินการจัดการเรียนการสอนด้านภาษา ได้แก่ ภาษาอังกฤษ ภาษาจีน ภาษาญี่ปุ่น ซึ่งบุคลากรของคณะเป็นบุคลากรสายวิชาการที่มีความรู้ความสามารถในการสื่อสาร การใช้หลักภาษา ซึ่งเป็นความท้าทายและความได้เปรียบเชิงกลยุทธ์ที่คณะจะพัฒนาการเรียนการสอนด้านภาษาโดยมีการดำเนินการเพื่อสนับสนุนการพัฒนาศักยภาพ ได้แก่

- 1.การคัดเลือกอาจารย์ของคณะที่มีความรู้ความสามารถทางภาษา
- 2.การจัดตั้งศูนย์การเรียนรู้ทางภาษาแก่นักศึกษาและบุคลากรของมหาวิทยาลัยเพื่อให้นักศึกษาและบุคลากร มีความรู้ความสามารถทางภาษาที่ใช้ในอาชีพและชีวิตประจำวัน โดยมีการอบรมและสอบวัดความรู้ทางภาษา โดยใช้มาตรฐานเดียวกับ TOEIC ซึ่งคณะจะประสานกับหน่วยงาน TOEIC ในการเข้ามาสอบวัดความรู้ตามมาตรฐาน เพื่อให้นักศึกษาและบุคลากรที่ผ่านการสอบวัดนั้น สามารถนำไปรับรองการผ่านการทดสอบภาษาไปใช้ในการประกอบอาชีพได้
- 3.การหารายได้จากการอบรมภาษาทั้งภาษาอังกฤษ ภาษาจีน ภาษาญี่ปุ่น จากประชาชนทั่วไป

การวิเคราะห์จุดแข็ง จุดอ่อน โอกาสและอุปสรรค

จุดแข็ง (Strength):

1. มีการจัดกิจกรรมพัฒนานักศึกษาครบทั้ง 5 ด้านตามเกณฑ์การประกันคุณภาพ
2. มีการบูรณาการบริการวิชาการเข้ากับการเรียนการสอนและการวิจัยอย่างเป็นรูปธรรม

จุดอ่อน (Weaknesses):

1. ขาดแผนพัฒนาบุคลากรที่เป็นรูปธรรม
2. การส่งเสริมกิจกรรมศิษย์เก่ามีน้อย
3. จำนวนนักวิจัยและผลงานวิจัยยังมีน้อย

โอกาส (Opportunities):

1. มหาวิทยาลัยและสกอ. ส่งเสริมการเข้าสู่ตำแหน่งทางวิชาการและเพิ่มคุณวุฒิตำแหน่งอาจารย์
2. มหาวิทยาลัยมีแผนพัฒนาบุคลากรที่ใช้เป็นแนวทางได้
3. องค์กรภายในและภายนอกมหาวิทยาลัยให้การสนับสนุนการจัดกิจกรรมนักศึกษา
4. เทคโนโลยีในการสื่อสาร On line ทำให้สามารถส่งข่าวสารให้ศิษย์เก่าได้ง่ายขึ้น
5. มหาวิทยาลัยมีการสนับสนุนการทำวิจัย
6. หน่วยงานภายนอกเปิดโอกาสในการนำเสนอผลงานวิจัย
7. สภาพปัญหาสังคมมีส่วนในการพัฒนาต่อยอดการทำวิจัย
8. มหาวิทยาลัยมีการจัดอบรมบุคลากรด้านการประกันคุณภาพ
9. มีผู้เชี่ยวชาญด้านประกันคุณภาพการศึกษาและสถานที่ดูงานจำนวนมาก

อุปสรรค (Threats):

1. จำนวนอาจารย์ที่มีมากส่งผลกระทบต่อพัฒนานักวิจัย
2. ความไม่ชัดเจนของแผนพัฒนาบุคลากรของมหาวิทยาลัย
3. การรวมตัวของศิษย์เก่าในการทำกิจกรรมทำได้ยาก เนื่องจากภาระหน้าที่การงานของแต่ละคน
4. เกณฑ์การจดสิทธิบัตรเป็นอุปสรรคการดำเนินการ ที่จะทำให้บรรลุผล เนื่องจากผลงานของคณะส่วนใหญ่ไม่สามารถนำไปจดสิทธิบัตรได้
5. ลักษณะของความร่วมมือจากชุมชนมีน้อย เนื่องจาก มหาวิทยาลัยตั้งอยู่ในชุมชนเมือง มีความแตกต่างกันในด้านวิถีชีวิต ที่ขาดความสัมพันธ์ทางสังคม
6. การสื่อสารทำความเข้าใจระหว่างหน่วยงานกลางกับคณะเกี่ยวกับแผนงานและการประกันคุณภาพ

ส่วนที่ 3 กรอบแผนยุทธศาสตร์

ประจำปีงบประมาณ พ.ศ. 2558 - 2562

วัตถุประสงค์ของการจัดทำแผนยุทธศาสตร์

1. เพื่อปรับทิศทางการพัฒนาคณะมนุษยศาสตร์และสังคมศาสตร์ และแผนยุทธศาสตร์ให้สามารถรองรับกับความต้องการความคาดหวังของผู้รับบริการและผู้มีส่วนได้ส่วนเสียทั้งปัจจุบันและอนาคต และความท้าทายต่างๆ ของการเปลี่ยนแปลงของสังคมไทย และความท้าทายของโลก

2. เพื่อให้สามารถสื่อสารและถ่ายทอดทิศทางการพัฒนาคณะมนุษยศาสตร์และสังคมศาสตร์ ไปสู่บุคลากรและผู้มีส่วนได้ส่วนเสียของคณะมนุษยศาสตร์และสังคมศาสตร์ ไปสู่การปฏิบัติได้อย่างถูกต้องและชัดเจน และเป็นไปในทิศทางเดียวกันทั่วทั้งองค์กร อันจะส่งผลให้คณะมนุษยศาสตร์และสังคมศาสตร์ สามารถบรรลุผลตามเป้าประสงค์ที่ตั้งไว้ได้

ขั้นตอนการดำเนินการจัดทำแผนยุทธศาสตร์

การวางแผนการดำเนินงานก่อนการนำวาระเข้าที่ประชุมของคณะ โดยมีการทบทวนยุทธศาสตร์ให้สอดคล้องกับมหาวิทยาลัย เนื่องจากในแต่ละปีจะมีการกำหนดแนวทางที่อาจมีการเปลี่ยนแปลงหรือจุดมุ่งหมายของยุทธศาสตร์ เพื่อให้บรรลุวัตถุประสงค์ที่ได้ตั้งไว้ อีกทั้งยังตรวจสอบการปฏิบัติงานเพื่อสร้างจุดแข็ง จุดอ่อน โอกาสและอุปสรรค แล้วจึงนำเรื่องเข้าประชุมกับคณะกรรมการประจำคณะเพื่อชี้แจงและแก้ไขหากมีการปรับปรุง แก้ไขเพื่อให้เกิดประโยชน์ในการดำเนินงานจึงจัดทำแผนปฏิบัติการประจำปีงบประมาณเพื่อเป็นแนวทางการปฏิบัติของหน่วยงาน

ปรัชญา(Philosophy)

ทรงปัญญา ศรัทธาธรรม นำสังคม

วิสัยทัศน์ (Vision)

คณะคุณภาพชั้นนำเพื่อการพัฒนาอย่างยั่งยืนสู่สากล

พันธกิจ (Mission)

1. ผลิตบัณฑิตที่มีคุณธรรม คุณภาพระดับแนวหน้าตรงกับความต้องการของชุมชนและสังคม ยุคเศรษฐกิจฐานความรู้มีส่วนร่วมในสังคมโลกอย่างมีความสุข
2. วิจัยสร้างนวัตกรรมและองค์ความรู้สู่การพัฒนาท้องถิ่น ตลอดจนการพัฒนาภูมิปัญญาไทย และเสริมสร้างทักษะภาษาต่างประเทศสู่สากล
3. ให้บริการวิชาการและถ่ายทอดเทคโนโลยีแก่ชุมชน สังคมและประชาคมอาเซียนอย่างมีคุณภาพ เพื่อยกมาตรฐานชุมชน สังคม
4. อนุรักษ์ พัฒนาให้บริการและศูนย์กลางบริการข้อมูลสารสนเทศทางด้านศิลปวัฒนธรรมกรุงรัตนโกสินทร์สู่สากล

ค่านิยมหลัก (Core Value)

1. จัดการศึกษาเชิงคุณภาพสู่ความเป็นเลิศ
2. มุ่งมั่นปรับปรุงคุณภาพอย่างต่อเนื่อง
3. สร้างคุณค่าและนวัตกรรมให้กับผู้รับบริการ
4. โปร่งใส เสมอภาค ซื่อสัตย์ ยุติธรรม
5. บุคลากรทุกคนมีเกียรติ ศักดิ์ศรี มีคุณค่าต่อองค์กร

วัฒนธรรมองค์กร (Corporate Culture)

SPIRIT

S	Synergy	สร้างพลังร่วม
P	Performance excellent	มุ่งสู่ความเป็นเลิศ
I	Innovation	ร่วมสร้างนวัตกรรม
R	Responsibility	รับผิดชอบต่อสังคม
I	Integrity & Ethics	ร่วมสร้างพลังความดี
T	Trust & Respect	ร่วมสร้างความเชื่อมั่น

อัตลักษณ์ (Identity)

เป็นนักปฏิบัติ ผนัวิชากร เชี่ยวชาญการสื่อสาร ชำนาญการคิด มีจิตสาธารณะ

เอกลักษณ์ (Uniqueness)

เน้นความเป็นวัง ปลูกฝังองค์ความรู้ ยึดมั่นคุณธรรมให้เชิดชู เป็นองค์กรแห่งการเรียนรู้สู่สากล

นโยบายการพัฒนาและแนวทางการปฏิบัติงาน

นโยบายการพัฒนาหน่วยงาน

1. นโยบายด้านการผลิตบัณฑิต

1.1 การเรียนการสอน

(1) เน้นการผลิตบัณฑิตในหลักสูตรที่สอดคล้องกับความต้องการของตลาดแรงงาน โดยมุ่งเน้นพัฒนาทักษะวิชาชีพ ภาษาต่างประเทศและเทคโนโลยีสารสนเทศ เพื่อรองรับการเข้าสู่ประชาคมอาเซียน

(2) ส่งเสริมกระบวนการเรียนรู้ที่หลากหลาย โดยเน้นผู้เรียนเป็นสำคัญ

1.2 การพัฒนาหลักสูตร

(1) สนับสนุนการพัฒนาหลักสูตรโดยเน้นการมีส่วนร่วมของผู้มีส่วนได้ส่วนเสีย และตอบสนองความต้องการของตลาดแรงงานทั้งในประเทศและต่างประเทศ

(2) กำหนดเกณฑ์มาตรฐานของบัณฑิตในแต่ละหลักสูตร และมีการสอบความรู้รวบยอด / ความรู้อื่นที่เทียบเท่า หรือผ่านการทดสอบความรู้ตามมาตรฐานหลักสูตรของมหาวิทยาลัยก่อนสำเร็จการศึกษา

1.3 การพัฒนานักศึกษาและศิษย์เก่า

(1) พัฒนาศักยภาพนักศึกษาที่มุ่งให้มีความรู้ในวิชาชีพ ประกอบกับการพัฒนานักศึกษาตามคุณลักษณะที่พึงประสงค์

(2) ส่งเสริมกิจกรรมการมีส่วนร่วมของศิษย์เก่า

(3) ส่งเสริมความรู้ความเข้าใจในการประกันคุณภาพการจัดการศึกษาแก่นักศึกษา

(4) ส่งเสริมและสนับสนุนนักศึกษาให้สามารถพัฒนาความสามารถในการแข่งขันทางวิชาการในระดับชาติและนานาชาติ

2. นโยบายด้านงานวิจัยและงานสร้างสรรค์

1. สร้างระบบกลไกการพัฒนานักวิจัยและงานวิจัย เพื่อสร้างองค์ความรู้ในการพัฒนาชุมชนและท้องถิ่น

2. ใช้กระบวนการวิจัยเป็นกลไกขับเคลื่อนการพัฒนาองค์กร องค์ความรู้ด้านการเรียนการสอน และแหล่งเรียนรู้ด้านศิลปวัฒนธรรม

3. นโยบายด้านการบริการวิชาการ

1 ให้บริการวิชาการที่เป็นประโยชน์ต่อชุมชนและท้องถิ่นโดยบูรณาการเข้ากับการเรียนการสอนและงานวิจัย โดยเป็นไปตามแนวทางการดำเนินงานด้านบริการวิชาการของมหาวิทยาลัย

2 มุ่งให้บริการวิชาการที่ยกระดับฐานะทางเศรษฐกิจของชุมชนให้เข้มแข็ง สร้างเสริมรายได้และความเป็นอยู่ของชุมชนให้ดีขึ้น

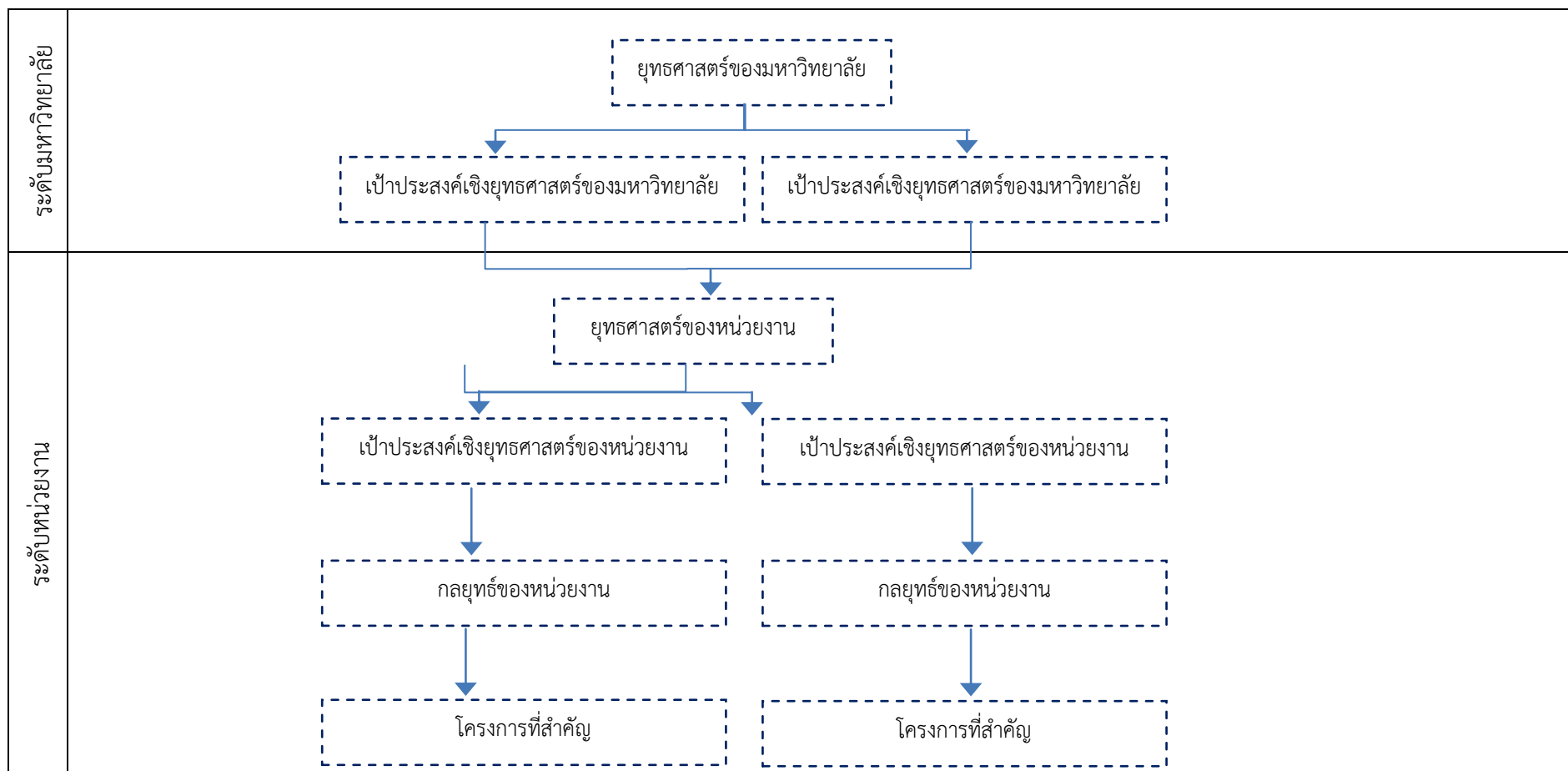
4. นโยบายด้านศิลปวัฒนธรรม

1. ส่งเสริมกิจกรรมทำนุบำรุงศิลปวัฒนธรรมแก่นักศึกษาและบุคลากร
2. ส่งเสริมการพัฒนางานวิจัยเพื่อสร้างองค์ความรู้ในการอนุรักษ์และพัฒนาศิลปวัฒนธรรม
กรุงรัตนโกสินทร์

5. นโยบายด้านการบริหารจัดการ

1. ส่งเสริมการมีส่วนร่วมของบุคลากรในการที่จะดำเนินการบรรลุตามแผนปฏิบัติราชการ
และบริหารจัดการอย่างมีธรรมาภิบาล
2. การใช้ระบบเทคโนโลยีสารสนเทศในการสนับสนุนการบริหารจัดการทั้งด้านบุคลากร
แผนงาน การเงิน การประกันคุณภาพ
3. ส่งเสริมการสร้างระบบกลไกประกันคุณภาพการศึกษาทั้งหน่วยงาน ทุกระดับ
4. ส่งเสริมการแลกเปลี่ยนเรียนรู้ที่เป็นประโยชน์ต่อการปรับปรุงการปฏิบัติงาน
5. ส่งเสริมการพัฒนาบุคลากรที่มุ่งสร้างความก้าวหน้าในอาชีพ สร้างขวัญกำลังใจในการทำงาน
โดยมีแผนพัฒนาบุคลากรที่มีความชัดเจน

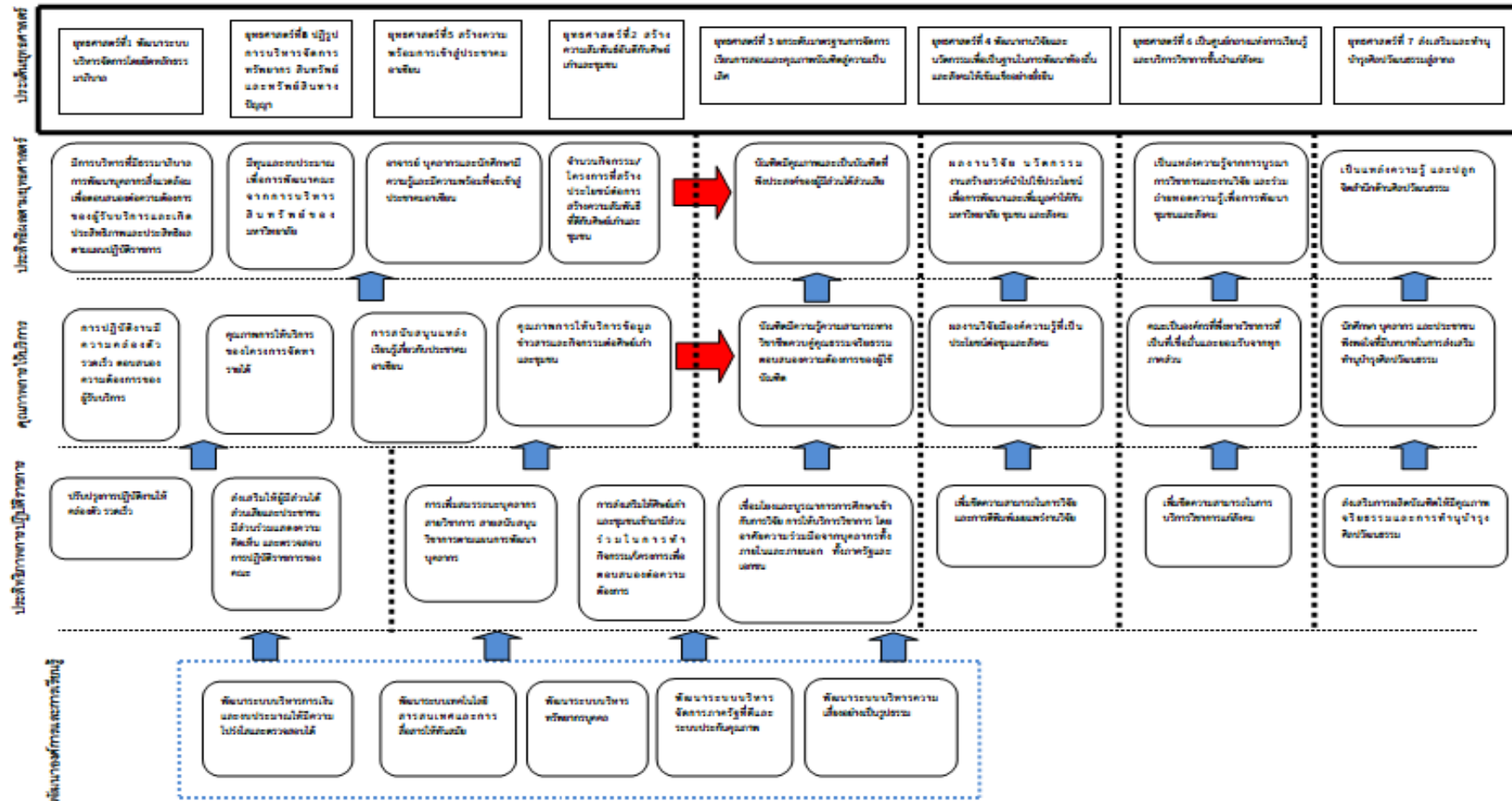
แผนภูมิเชื่อมโยงระหว่างยุทธศาสตร์มหาวิทยาลัยราชภัฏสวนสุนันทากับยุทธศาสตร์ของคณะมนุษยศาสตร์และสังคมศาสตร์



แผนที่ยุทธศาสตร์ของคณะมนุษยศาสตร์และสังคมศาสตร์ ปี 2558 - 2562(Strategic Map)

แผนที่ยุทธศาสตร์ (Strategy Map) คณะมนุษยศาสตร์และสังคมศาสตร์ (2558 - 2562)

วิสัยทัศน์ : คณะคุณภาพชั้นนำเพื่อการพัฒนาอย่างยั่งยืนสู่สากล



รายละเอียดของแผนยุทธศาสตร์คณะมนุษยศาสตร์และสังคมศาสตร์ ปี 2558- 2562

1. เป้าประสงค์เชิงยุทธศาสตร์ และตัวชี้วัดตามประเด็นยุทธศาสตร์ ปี 2558- 2562

ประเด็นยุทธศาสตร์	เป้าประสงค์เชิงยุทธศาสตร์	ตัวชี้วัดตามเป้าประสงค์ เชิงยุทธศาสตร์	หน่วยนับ	ค่าเดิม	ค่าเป้าหมาย					
				2557	2558	2559	2560	2561	2562	
1. พัฒนาระบบบริหารจัดการโดยยึดหลักธรรมาภิบาล	1.มีระบบบริหารจัดการอย่างมีคุณภาพสนองตอบพันธกิจ โดยเน้นการบริหารจัดการตามหลักธรรมาภิบาล	ร้อยละความสำเร็จของการเบิกจ่ายงบประมาณ	ร้อยละ	80	80	80	80	80	80	80
		ระดับความสำเร็จของกระบวนการพัฒนาแผน	ข้อ	8	8	8	8	8	8	8
		ภาวะผู้นำของสภามหาวิทยาลัยและผู้บริหารทุกระดับของมหาวิทยาลัย	ข้อ	7	7	7	7	7	7	7
		ร้อยละความพึงพอใจของผู้เข้าร่วมกิจกรรมที่สถาบันเปิดโอกาสให้เข้ามามีส่วนร่วม	ร้อยละ	80	80	80	80	80	80	80
		ระดับความสำเร็จของการดำเนินงานตามแผนบริหารความเสี่ยง	ข้อ	6	6	6	6	6	6	6
		ระดับความสำเร็จของระบบและกลไกการประกันคุณภาพการศึกษาภายใน	ข้อ	9	9	9	9	9	9	9
		ระดับความสำเร็จของการจัดการความรู้เพื่อการพัฒนาองค์กร	ข้อ	5	5	5	5	5	5	5
	2.บุคลากรมีศักยภาพสูงมีคุณภาพชีวิตที่ดีและมีความสุข	ระดับความสำเร็จของระบบการพัฒนาอาจารย์และบุคลากรสายสนับสนุน	ข้อ	7	7	7	7	7	7	7

	3.มีสภาพแวดล้อม และทรัพยากรการเรียนรู้ เทคโนโลยี ที่เหมาะสมทันสมัยแก่บุคลากรและผู้รับบริการ	ระดับความสำเร็จของการจัดอันดับมหาวิทยาลัย (U - Ranking)	ระดับ	5	5	5	5	5	5
		ระดับความสำเร็จของการสร้างภาพลักษณ์เพื่อความเป็นเลิศ (Image for Excellence)	ระดับ	5	5	5	5	5	5
2.สร้างความสัมพันธ์ที่ดีกับศิษย์เก่าและชุมชน	1. ศิษย์เก่าและชุมชนมีความพึงพอใจในกิจกรรมสร้างความสัมพันธ์	ระดับ ความสำเร็จ ของ การ ให้ คำปรึกษาและบริการด้านข้อมูลข่าวสารต่อศิษย์เก่าหรือชุมชน	ข้อ	5	5	5	5	5	5
		ระดับความสำเร็จของการพัฒนาความรู้และทักษะให้กับศิษย์เก่า	ระดับ	5	5	5	5	5	5
	2.มีฐานข้อมูลสารสนเทศของศิษย์เก่า 3.ศิษย์เก่าได้รับการยกย่องและยอมรับจากผู้ใช้บัณฑิตหรือสังคม								
3. ยกระดับมาตรฐานการจัดการเรียนการสอนและคุณภาพบัณฑิตสู่ความเป็นเลิศ	1.ผลิตบัณฑิตที่มีคุณภาพ มีความรู้ความสามารถทางวิชาการ มีคุณธรรม จริยธรรม และสามารถดำรงตนอยู่ในสังคมที่มีการแข่งขันสูง	ระดับความสำเร็จของระบบและกลไกการการจัดการเรียนการสอน	ข้อ	7	7	7	7	7	7
		จำนวนผู้สำเร็จการศึกษาด้านสังคมศาสตร์	คน	800	800	800	800	800	800
		ผู้สำเร็จการศึกษาจบการศึกษาตามมาตรฐานหลักสูตร	ร้อยละ	100	100	100	100	100	100
		ร้อยละของผู้สำเร็จการศึกษาจบการศึกษาที่จบการศึกษาตามหลักสูตรภายในระยะเวลาที่กำหนด	ร้อยละ	100	100	100	100	100	100
	2.มีหลักสูตรตามกรอบมาตรฐานคุณวุฒิระดับอุดมศึกษาแห่งชาติ (TQF)	จำนวนสาขาวิชาที่ได้รับการพัฒนาระบบ LMS(Learning Management System) ในการจัดการเรียนการสอน	ร้อยละ	100	100	100	100	100	100

		ระดับความสำเร็จของการบริหาร รายวิชาให้เป็นตามกรอบมาตรฐาน คุณวุฒิระดับอุดมศึกษาแห่งชาติ	ข้อ	5	5	5	5	5	5
		ระดับความสำเร็จของการจัดทำ หลักสูตรสองภาษาหรือหลักสูตร นานาชาติ	ระดับ	5	5	5	5	5	5
	3.บัณฑิตมีคุณภาพตามอัตลักษณ์ของ สวนสุนันทา	ระดับความสำเร็จของการพัฒนา บัณฑิตตามอัตลักษณ์ของคณะ ฯ	ระดับ	5	5	5	5	5	5
	4. นักศึกษาได้รับการพัฒนาตาม คุณลักษณะบัณฑิตที่พึงประสงค์และ ได้รับการยอมรับในระดับชาติและ นานาชาติ	จำนวนนักศึกษาที่เข้าร่วมนำเสนอ ผลงานทางวิชาการและงานวิจัยใน ระดับชาติหรือนานาชาติ	คน	5	7	9	11	13	15
		ระดับความสำเร็จของการเสริมสร้าง คุณธรรมจริยธรรมที่จัดให้กับ นักศึกษา	ข้อ	5	5	5	5	5	5
4. พัฒนางานวิจัย และนวัตกรรมเพื่อ เป็นฐานในการ พัฒนาท้องถิ่นและ สังคมให้เข้มแข็ง อย่างยั่งยืน	บุคลากรได้รับการพัฒนาความรู้และ ทักษะในการสร้างผลงานวิจัยและหรือ งานสร้างสรรค์ได้รับการตีพิมพ์เผยแพร่ ในระดับชาติหรือนานาชาติและนำไปใช้ ประโยชน์ในการพัฒนาสังคม ชุมชน เพิ่มขึ้น	ระดับความสำเร็จระบบและกลไกการ พัฒนางานวิจัยหรืองานสร้างสรรค์	ข้อ	7	7	7	7	7	7
5. สร้างความพร้อม การเข้าสู่ประชาคม อาเซียนและสากล	อาจารย์ บุคลากรและนักศึกษามีความรู้ และมีความพร้อมที่จะเข้าสู่ประชาคม อาเซียน	ระดับความสำเร็จของการดำเนิน กิจกรรมส่งเสริมการเรียนรู้ สู่ประชาคมอาเซียน	ข้อ	5	5	5	5	5	5

6. เป็นศูนย์กลางแห่งการเรียนรู้และบริการวิชาการชั้นนำแก่สังคม	ให้บริการวิชาการอย่างมีคุณภาพเพื่อพัฒนาและยกมาตรฐานทางวิชาการวิชาชีพ ทักษะ เพื่อการพัฒนาชุมชนและท้องถิ่น	ระดับความสำเร็จของการบริการทางวิชาการหรือวิชาชีพ เพื่อพัฒนาศักยภาพชุมชนสู่ประชาคมอาเซียน	ระดับ	5	5	5	5	5	5
7. ส่งเสริมและทำนุบำรุงศิลปวัฒนธรรมสู่สากล	อนุรักษ์ สืบสาน พัฒนาและเผยแพร่ศิลปวัฒนธรรม	ระดับความสำเร็จของการส่งเสริมและสนับสนุนด้านศิลปะและวัฒนธรรม	ข้อ	6	6	6	6	6	6
8. ปฏิรูปยกระดับมาตรฐานการบริหารจัดการทรัพยากรและทรัพย์สินทางปัญญา	มีการบริหารจัดการทรัพยากรและสินทรัพย์ได้อย่างมีประสิทธิภาพและคุ้มค่าและสร้างรายได้	ระดับความสำเร็จของการระดมทุนจากภายนอก	ระดับ	5	5	5	5	5	5

2. เป้าประสงค์เชิงยุทธศาสตร์ กลยุทธ์ โครงการ/กิจกรรม และงบประมาณตามประเด็นยุทธศาสตร์ ปี 2558- 2562

ประเด็นยุทธศาสตร์ : 1 พัฒนาระบบบริหารจัดการโดยยึดหลักธรรมาภิบาล							
เป้าประสงค์เชิงยุทธศาสตร์	กลยุทธ์	โครงการ/กิจกรรม	งบประมาณ (บาท)				
			2558	2559	2560	2561	2562
1. มีระบบบริหารจัดการอย่างมีคุณภาพ สนองตอบพันธกิจโดยเน้นการบริหารจัดการตามหลักธรรมาภิบาล	1. พัฒนาระบบการบริหารที่มีธรรมาภิบาล คล่องตัวและตอบสนองต่อความต้องการของผู้รับบริการและเกิดประสิทธิภาพและประสิทธิผลตามแผนปฏิบัติราชการ	โครงการบริหารจัดการกลาง	16,755,200	17,000,000	17,500,000	18,000,000	18,500,000
		โครงการบริหารแผนและงบประมาณ	400,000	400,000	400,000	400,000	400,000
		โครงการกำกับองค์การที่ดี	100,000	100,000	100,000	100,000	100,000
		กิจกรรมตรวจสอบภายใน	5,000	5,000	5,000	5,000	5,000
		โครงการการมีส่วนร่วมของบุคลากรหรือภาคประชาชน	5,000	5,000	5,000	5,000	5,000
		โครงการบริหารความเสี่ยง	5,000	5,000	5,000	5,000	5,000
		โครงการพัฒนาระบบงานประกันคุณภาพ	110,000	120,000	130,000	130,000	140,000
		โครงการจัดการความรู้เพื่อพัฒนาองค์กร (KM)	150,000	200,000	200,000	200,000	200,000
2. บุคลากรมีศักยภาพสูงมีคุณภาพชีวิตที่ดีและมีความสุข	2. ส่งเสริมและสนับสนุนบุคลากรในการพัฒนาศักยภาพในสายงานตามแผนพัฒนา	โครงการพัฒนาบุคลากร	1,730,000	1,800,000	1,850,000	1,900,000	2,000,000
		โครงการพัฒนาบุคลากรให้มีสำนึกในการให้บริการ	5,000	5,000	5,000	5,000	5,000
		โครงการพัฒนาทักษะของบุคลากรด้านภาษาและการสื่อสาร	20,000	20,000	20,000	20,000	20,000
		โครงการพัฒนาระบบบริหารทรัพยากรบุคคล	15,000	15,000	15,000	15,000	15,000

3.มีสภาพแวดล้อม และทรัพยากร การเรียนรู้ เทคโนโลยี ที่เหมาะสม ทัน สมัย แก่ บุ ค ล า กร และ ผู้รับบริการ	3.การปรับปรุงและพัฒนา สภาพแวดล้อม และทรัพยากร การเรียนรู้และเทคโนโลยีที่ ทันสมัย	โครงการสร้างภาพลักษณ์เพื่อความ เป็นเลิศ (Image for Excellence)	1,200,000	1,200,000	1,200,000	1,200,000	1,200,000
		โครงการจัดอันดับมหาวิทยาลัย (U-Ranking)	30,000	30,000	30,000	30,000	30,000
		โครงการพัฒนา/ปรับปรุง กระบวนการปฏิบัติงาน	5,000	5,000	5,000	5,000	5,000
		โครงการพัฒนาคุณภาพการ ให้บริการตามมาตรฐาน ISO 9001	70,000	70,000	70,000	70,000	70,000
		โครงการบริการแบบ One Stop Service	5,000	5,000	5,000	5,000	5,000
		โครงการส่งเสริม และสนับสนุนสื่อ เทคโนโลยี และทรัพยากรที่เอื้อต่อ การเรียนรู้	5,000	5,000	5,000	5,000	5,000
		โครงการพัฒนาพื้นที่ให้ เป็น มหาวิทยาลัยแห่งความสะอาด	20,000	20,000	20,000	20,000	20,000
		โครงการปรับปรุงอาคารสถานที่	1,500,000	1,500,000	1,500,000	1,500,000	1,500,000

ประเด็นยุทธศาสตร์ : 2 สร้างความสัมพันธ์ที่ดีกับศิษย์เก่าและชุมชน							
เป้าประสงค์เชิงยุทธศาสตร์	กลยุทธ์	โครงการ/กิจกรรม	งบประมาณ (ล้านบาท)				
			2558	2559	2560	2561	2562
1. ศิษย์เก่าและชุมชนมีความพึงพอใจในกิจกรรมสร้างความสัมพันธ์	ส่งเสริมการพัฒนาศักยภาพโดยการมีส่วนร่วมของศิษย์เก่าและชุมชน	โครงการสร้างความสัมพันธ์ระหว่างศิษย์เก่าและศิษย์ปัจจุบัน	40,000	40,000	40,000	40,000	40,000
		โครงการสร้างความสัมพันธ์กับชุมชน	20,000	20,000	20,000	20,000	20,000
2. มีฐานข้อมูลสารสนเทศของศิษย์เก่า		โครงการจัดทำระบบฐานข้อมูลสารสนเทศศิษย์เก่า	40,000	40,000	40,000	40,000	40,000
		โครงการประชาสัมพันธ์กิจกรรมของมหาวิทยาลัย ให้กับศิษย์เก่าหรือชุมชนผ่านระบบออนไลน์	5,000	5,000	5,000	5,000	5,000
3. ศิษย์เก่าได้รับการยกย่องและยอมรับจากผู้ใช้บัณฑิตหรือสังคม		โครงการพัฒนาความรู้และทักษะให้กับศิษย์เก่า	20,000	20,000	20,000	20,000	20,000

ประเด็นยุทธศาสตร์ : 3 ยกระดับมาตรฐานการจัดการเรียนการสอนและคุณภาพบัณฑิตสู่ความเป็นเลิศ							
เป้าประสงค์เชิงยุทธศาสตร์	กลยุทธ์	โครงการ/กิจกรรม	งบประมาณ (ล้านบาท)				
			2558	2559	2560	2561	2562
1.ผลิตบัณฑิตที่มีคุณภาพ มีความรู้ความสามารถทางวิชาการ มีคุณธรรมจริยธรรม และสามารถดำรงตนอยู่ในสังคมที่มีการแข่งขันสูง	1.ดำเนินการจัดทำและปรับปรุงหลักสูตรให้เป็นไปตามมาตรฐานครบทุกหลักสูตร	โครงการจัดการเรียนการสอนด้านสังคมศาสตร์	20,829,000	21,000,000	21,500,000	22,000,000	22,500,000
		โครงการบริหารรายวิชาให้เป็นไปตามกรอบมาตรฐานคุณวุฒิระดับอุดมศึกษาแห่งชาติ (TQF)	500,000	500,000	500,000	500,000	500,000
3.บัณฑิตมีคุณภาพตามอัตลักษณ์ของสวนสุนันทา	2.ส่งเสริมกิจกรรมของนักศึกษาโดยมุ่งเน้นการพัฒนาทักษะตามลักษณะบัณฑิตที่พึงประสงค์	โครงการพัฒนานักศึกษาตามอัตลักษณ์ของสวนสุนันทา	30,000	30,000	30,000	30,000	30,000
		โครงการพัฒนาเอกลักษณ์ของสวนสุนันทา	20,000	20,000	20,000	20,000	20,000
4.นักศึกษาได้รับการพัฒนาตามคุณลักษณะบัณฑิตที่พึงประสงค์และได้รับการยอมรับในระดับชาติและนานาชาติ		โครงการส่งเสริมพัฒนาคุณภาพของนักศึกษา	850,000	850,000	850,000	850,000	850,000
		โครงการพัฒนาทักษะทางเทคโนโลยีสารสนเทศ	550,000	550,000	550,000	550,000	550,000
		โครงการพัฒนาทักษะทางภาษาต่างประเทศ	550,000	550,000	550,000	550,000	550,000

ประเด็นยุทธศาสตร์ : 4 พัฒนางานวิจัยและนวัตกรรมเพื่อเป็นฐานในการพัฒนาท้องถิ่นและสังคมให้เข้มแข็งอย่างยั่งยืน							
เป้าประสงค์เชิงยุทธศาสตร์	กลยุทธ์	โครงการ/กิจกรรม	งบประมาณ (ล้านบาท)				
			2558	2559	2560	2561	2562
บุคลากรได้รับการพัฒนาความรู้ และทักษะในการสร้างผลงานวิจัย และหรืองานสร้างสรรค์ได้รับการ ตีพิมพ์เผยแพร่ในระดับชาติหรือนานาชาติและนำไปใช้ประโยชน์ในการพัฒนาสังคม ชุมชนเพิ่มขึ้น	1.ส่งเสริมสนับสนุนการทำวิจัย และสร้างเครือข่ายวิจัย	โครงการพัฒนานักวิจัย	200,000	200,000	200,000	200,000	200,000
		โครงการวิจัยเพื่อสร้างองค์ความรู้	120,000	120,000	120,000	120,000	120,000
		โครงการพัฒนาชุดโครงการวิจัย	120,000	120,000	120,000	120,000	120,000
	2.ส่งเสริมและสนับสนุนให้บุคลากรนำผลงานวิจัยสู่การ ตีพิมพ์ เผยแพร่ ในระดับชาติ หรือนานาชาติ	โครงการส่งเสริมการตีพิมพ์ เผยแพร่ และนำเสนอผลงานวิจัย ระดับชาติและนานาชาติ	500,000	500,000	500,000	500,000	500,000
		โครงการส่งเสริมการจัดทำ วารสารวิชาการระดับชาติ	200,000	200,000	200,000	200,000	200,000
		โครงการพัฒนางานวิจัยหรืองาน สร้างสรรค์ให้รับกับการจด สิทธิบัตรและอนุสิทธิบัตร	20,000	20,000	20,000	20,000	20,000

ประเด็นยุทธศาสตร์ : 5 สร้างความพร้อมการเข้าสู่ประชาคมอาเซียนและสากล							
เป้าประสงค์เชิงยุทธศาสตร์	กลยุทธ์	โครงการ/กิจกรรม	งบประมาณ (ล้านบาท)				
			2558	2559	2560	2561	2562
อาจารย์ บุคลากรและนักศึกษามีความรู้และมีความพร้อมที่จะเข้าสู่ประชาคมอาเซียน	พัฒนาอาจารย์ บุคลากรและนักศึกษาเข้าสู่อาเซียน	โครงการเตรียมความพร้อมสู่ประชาคมอาเซียน	200,000	200,000	200,000	200,000	200,000
		โครงการส่งเสริมการเรียนรู้สู่ประชาคมอาเซียน	100,000	100,000	100,000	100,000	100,000
		โครงการความร่วมมือจัดกิจกรรมแลกเปลี่ยนเรียนรู้ด้านภาษาและวัฒนธรรมในประชาคมอาเซียน	600,000	500,000	500,000	500,000	500,000
		โครงการสร้างความร่วมมือกับประชาคมอาเซียน	200,000	200,000	200,000	200,000	200,000

ประเด็นยุทธศาสตร์ : 6 เป็นศูนย์กลางแห่งการเรียนรู้และบริการวิชาการชั้นนำแก่สังคม							
เป้าประสงค์เชิงยุทธศาสตร์	กลยุทธ์	โครงการ/กิจกรรม	งบประมาณ (ล้านบาท)				
			2558	2559	2560	2561	2562
ให้บริการวิชาการอย่างมีคุณภาพ เพื่อพัฒนาและยกระดับมาตรฐานทางวิชาการ วิชาชีพ ทักษะ เพื่อการพัฒนาชุมชนและท้องถิ่น	ให้บริการวิชาการเพื่อพัฒนาและยกระดับมาตรฐานทางวิชาการ วิชาชีพ ทักษะ เพื่อการพัฒนาชุมชนและท้องถิ่น	โครงการบริการวิชาการหรือวิชาชีพ เพื่อพัฒนาศักยภาพชุมชนสู่ประชาคมอาเซียน	200,000	200,000	200,000	200,000	200,000

ประเด็นยุทธศาสตร์ : 7 ส่งเสริมและทำนุบำรุงศิลปวัฒนธรรมสู่สากล							
เป้าประสงค์เชิงยุทธศาสตร์	กลยุทธ์	โครงการ/กิจกรรม	งบประมาณ (ล้านบาท)				
			2558	2559	2560	2561	2562
อนุรักษ์ สืบสาน พัฒนาและเผยแพร่ศิลปวัฒนธรรม	สร้างแหล่งความรู้และปลูกจิตสำนึกด้านศิลปวัฒนธรรม	โครงการส่งเสริมการทำนุบำรุงศิลปวัฒนธรรม	450,000	500,000	500,000	550,000	600,000

ประเด็นยุทธศาสตร์ : 8 ปฏิรูปยกระดับมาตรฐานการบริหารจัดการทรัพยากรและทรัพย์สินทางปัญญา							
เป้าประสงค์เชิงยุทธศาสตร์	กลยุทธ์	โครงการ/กิจกรรม	งบประมาณ (ล้านบาท)				
			2558	2559	2560	2561	2562
มีการบริหารจัดการทรัพยากรและสินทรัพย์ได้อย่างมีประสิทธิภาพและคุ้มค่าและสร้างรายได้	พัฒนาบุคลากรเพื่อบริหารจัดการในการหารายได้	โครงการระดมทุนจากภายนอก (เงินบริจาค)	100,000	100,000	100,000	100,000	100,000

ส่วนที่ 4 แผนปฏิบัติการ ประจำปีงบประมาณ พ.ศ. 2558

1. เป้าประสงค์เชิงยุทธศาสตร์และตัวชี้วัดตามประเด็นยุทธศาสตร์

ประเด็นยุทธศาสตร์	เป้าประสงค์เชิงยุทธศาสตร์	ตัวชี้วัดตามเป้าประสงค์เชิงยุทธศาสตร์	หน่วยนับ	ผล	ค่าเป้าหมาย
				2557	2558
ยุทธศาสตร์ที่ 1 พัฒนาระบบบริหารจัดการโดยยึดหลัก ธรรมาภิบาล	1. มีระบบบริหารจัดการอย่างมีคุณภาพ สนองตอบ พันธกิจ โดยเน้นการบริหารจัดการตามหลัก ธรรมาภิบาล	ร้อยละความสำเร็จของการเบิกจ่ายงบประมาณ	ร้อยละ	78.18	96.00
		ระดับความสำเร็จของกระบวนการพัฒนาแผน	ข้อ	8	8
		ภาวะผู้นำของสภามหาวิทยาลัยและผู้บริหารทุกระดับของมหาวิทยาลัย	ข้อ	7	7
		ร้อยละความพึงพอใจของผู้เข้าร่วมกิจกรรม ที่สถาบันเปิดโอกาสให้เข้ามามีส่วนร่วม	ร้อยละ	85	85
		ระดับความสำเร็จของการดำเนินงานตามแผน บริหารความเสี่ยง	ข้อ	6	6
		ระดับความสำเร็จของระบบและกลไกการประกัน คุณภาพการศึกษาภายใน	ข้อ	9	9
		ระดับความสำเร็จของการจัดการความรู้เพื่อการ พัฒนาองค์กร	ข้อ	5	5
	2. บุคลากรมีศักยภาพสูงมีคุณภาพชีวิตที่ดี และมีความสุข	ระดับความสำเร็จของระบบการพัฒนาอาจารย์ และบุคลากรสายสนับสนุน	ข้อ	5	5
	3. มีสภาพแวดล้อม และทรัพยากรการเรียนรู้ เทคโนโลยี ที่เหมาะสมทันสมัยแก่บุคลากร และผู้รับบริการ	ระดับความสำเร็จของการจัดอันดับมหาวิทยาลัย (U - Ranking)	ระดับ	1	2
		ระดับความสำเร็จของการสร้างภาพลักษณ์เพื่อ ความเป็นเลิศ (Image for Excellence)	ระดับ	4	5

ยุทธศาสตร์ที่ 2 สร้างความสัมพันธ์ที่ดี กับศิษย์เก่าและชุมชน	1. ศิษย์เก่าและชุมชนมีความพึงพอใจในกิจกรรม สร้างความสัมพันธ์	ระดับความสำเร็จของการให้คำปรึกษาและ บริการด้านข้อมูลข่าวสารต่อศิษย์เก่าหรือชุมชน	ข้อ	7	7
	2. มีฐานข้อมูลสารสนเทศของศิษย์เก่า	ระดับความสำเร็จของการพัฒนาความรู้และ ทักษะให้กับศิษย์เก่า	ระดับ	5	5
	3. ศิษย์เก่าได้รับการยกย่องและยอมรับจากผู้ บัณฑิตหรือสังคม				
ยุทธศาสตร์ที่ 3 ยกระดับมาตรฐานการ จัดการเรียนการสอน และคุณภาพบัณฑิตสู่ ความเป็นเลิศ	1. ผลิตบัณฑิตที่มีคุณภาพ มีความรู้ ความสามารถ ทางวิชาการ มีคุณธรรมจริยธรรม และสามารถ ดำรงตนอยู่ในสังคมที่มีการแข่งขันสูง	ระดับความสำเร็จของระบบและกลไกการการ จัดการเรียนการสอน	ข้อ	7	7
		จำนวนผู้สำเร็จการศึกษาด้านสังคมศาสตร์	คน	800	800
		ผู้สำเร็จการศึกษาจบการศึกษาตามมาตรฐาน หลักสูตร	ร้อยละ	100	100
		ร้อยละของผู้สำเร็จการศึกษากลับมาศึกษาที่จบ การศึกษาตามหลักสูตรภายในระยะเวลาที่ กำหนด	ร้อยละ	100	100
	2. มีหลักสูตรตามกรอบมาตรฐานคุณวุฒิ ระดับอุดมศึกษาแห่งชาติ (TQF)	จำนวนสาขาวิชาที่ได้รับการพัฒนาระบบ LMS (Learning Management System) ในการ จัดการเรียนการสอน	ร้อยละ	100	100
		ระดับความสำเร็จของการบริหารรายวิชาให้เป็น ตามกรอบมาตรฐานคุณวุฒิระดับอุดมศึกษา แห่งชาติ	ข้อ	5	5
		ระดับความสำเร็จของการจัดทำหลักสูตรสอง ภาษาหรือหลักสูตรนานาชาติ	ระดับ	5	5
	3. บัณฑิตมีคุณภาพตามอัตลักษณ์ของสวนสุนันทา	ระดับความสำเร็จของการพัฒนาบัณฑิตตาม อัตลักษณ์ของคณะ ฯ	ระดับ	5	5

	4. นักศึกษาได้รับการพัฒนาตามคุณลักษณะบัณฑิตที่พึงประสงค์และได้รับการยอมรับในระดับชาติและนานาชาติ	จำนวนนักศึกษาที่เข้าร่วมนำเสนอผลงานทางวิชาการและงานวิจัย ในระดับชาติหรือนานาชาติ	คน	4	5
		ระดับความสำเร็จของการเสริมสร้างคุณธรรมจริยธรรมที่จัดให้กับนักศึกษา	ข้อ	5	5
ยุทธศาสตร์ที่ 4 พัฒนางานวิจัยและนวัตกรรมเพื่อเป็นฐานในการพัฒนาท้องถิ่นและสังคมให้เข้มแข็งอย่างยั่งยืน	บุคลากรได้รับการพัฒนาความรู้และทักษะในการสร้างผลงานวิจัยและหรืองานสร้างสรรค์ได้รับการตีพิมพ์เผยแพร่ในระดับชาติหรือนานาชาติและนำไปใช้ประโยชน์ในการพัฒนาสังคม ชุมชนเพิ่มขึ้น	ระดับความสำเร็จระบบและกลไกการพัฒนางานวิจัยหรืองานสร้างสรรค์	ข้อ	7	7
ยุทธศาสตร์ที่ 5 สร้างความพร้อมการเข้าสู่ประชาคมอาเซียนและสากล	อาจารย์ บุคลากรและนักศึกษามีความรู้และมีความพร้อมที่จะเข้าสู่ประชาคมอาเซียน	ระดับความสำเร็จของการดำเนินกิจกรรมส่งเสริมการเรียนรู้สู่ประชาคมอาเซียน	ข้อ	5	5
ยุทธศาสตร์ที่ 6 เป็นศูนย์กลางแห่งการเรียนรู้และบริการวิชาการชั้นนำแก่สังคม	ให้บริการวิชาการอย่างมีคุณภาพเพื่อพัฒนาและยกมาตรฐานทางวิชาการ วิชาชีพ ทักษะเพื่อการพัฒนาชุมชนและท้องถิ่น	ระดับความสำเร็จของการบริการทางวิชาการหรือวิชาชีพ เพื่อพัฒนาศักยภาพชุมชนสู่ประชาคมอาเซียน	ระดับ	5	5
ยุทธศาสตร์ที่ 7 ส่งเสริมและทำนุบำรุงศิลปวัฒนธรรมสู่สากล	อนุรักษ์ สืบสาน พัฒนาและเผยแพร่ศิลปวัฒนธรรม	ระดับความสำเร็จของการส่งเสริมและสนับสนุนด้านศิลปะและวัฒนธรรม	ข้อ	6	6
ยุทธศาสตร์ที่ 8 ปฏิรูปยกระดับมาตรฐานการบริหารจัดการทรัพยากรและทรัพย์สินทางปัญญา	มีการบริหารจัดการทรัพยากรและสินทรัพย์ได้อย่างมีประสิทธิภาพ และคุ้มค่าและสร้างรายได้	ระดับความสำเร็จของการระดมทุนจากภายนอก	ระดับ	5	5

2. เป้าประสงค์เชิงยุทธศาสตร์ กลยุทธ์ โครงการ/กิจกรรม และงบประมาณตามประเด็นยุทธศาสตร์

ประเด็นยุทธศาสตร์ : 1 พัฒนาระบบบริหารจัดการโดยยึดหลักธรรมาภิบาล				
เป้าประสงค์เชิงยุทธศาสตร์	กลยุทธ์	โครงการ/กิจกรรม	งบประมาณ (บาท)	สาขาวิชา/ฝ่ายงานที่รับผิดชอบ
1. มีระบบบริหารจัดการอย่างมีคุณภาพ สนองตอบพันธกิจ โดยเน้นการบริหารจัดการตามหลักธรรมาภิบาล	1. พัฒนาระบบการบริหารที่มีธรรมาภิบาล คล่องตัวและตอบสนองต่อความต้องการของผู้รับบริการ และเกิดประสิทธิภาพและประสิทธิผลตามแผนปฏิบัติราชการ	โครงการบริหารจัดการกลาง	16,755,200	ฝ่ายบริหาร / ฝ่ายแผนงานและประกันคุณภาพ
		โครงการบริหารแผนและงบประมาณ	400,000	ฝ่ายแผนงานและประกันคุณภาพ
		โครงการกำกับองค์การที่ดี	100,000	ฝ่ายบริหาร
		กิจกรรมตรวจสอบภายใน	5,000	ฝ่ายแผนงานและประกันคุณภาพ
		โครงการการมีส่วนร่วมของบุคลากร หรือภาคประชาชน	5,000	ฝ่ายบริหาร
		โครงการบริหารความเสี่ยง	5,000	ฝ่ายแผนงานและประกันคุณภาพ
		โครงการพัฒนาระบบงานประกันคุณภาพ	110,000	ฝ่ายแผนงานและประกันคุณภาพ
		โครงการจัดการความรู้เพื่อพัฒนาองค์กร	150,000	ฝ่ายแผนงานและประกันคุณภาพ
2. บุคลากรมีศักยภาพสูงมีคุณภาพชีวิตที่ดีและมีความสุข	2. ส่งเสริมและสนับสนุนบุคลากรในการพัฒนาศักยภาพในสายงานตามแผนพัฒนา	โครงการพัฒนาบุคลากร	1,730,000	ฝ่ายบริหาร
		โครงการพัฒนาบุคลากรให้มีสำนึกในการให้บริการ	5,000	ฝ่ายบริหาร
		โครงการพัฒนาทักษะของบุคลากรด้านภาษาและการสื่อสาร	20,000	ฝ่ายบริหาร
		โครงการพัฒนาระบบบริหารทรัพยากรบุคคล	15,000	ฝ่ายบริหาร

3. มีสภาพแวดล้อม และ ทรัพยากรการเรียนรู้ เทคโนโลยี ที่เหมาะสมทันสมัยแก่บุคลากร และผู้รับบริการ	3.การปรับปรุงและพัฒนา สภาพแวดล้อม และ ทรัพยากรการเรียนรู้และ เทคโนโลยีที่ทันสมัย	โครงการสร้างภาพลักษณ์เพื่อ ความเป็นเลิศ (Image for Excellence)	1,200,000	ฝ่ายบริหาร
		โครงการจัดอันดับมหาวิทยาลัย (U-Ranking)	30,000	ฝ่ายวิจัยและบริการวิชาการ
		โครงการพัฒนา/ปรับปรุง กระบวนการปฏิบัติงาน	5,000	ฝ่ายบริหาร
		โครงการพัฒนาคุณภาพการ ให้บริการตามมาตรฐาน ISO 9001	70,000	ฝ่ายบริหาร
		โครงการบริการแบบ One Stop Service	5,000	ฝ่ายบริหาร
		โครงการส่งเสริม และสนับสนุน สื่อเทคโนโลยี และทรัพยากรที่ เอื้อต่อการเรียนรู้	5,000	ฝ่ายบริหาร
		โครงการพัฒนาพื้นที่ให้เป็น มหาวิทยาลัยแห่งความสะอาด	20,000	ฝ่ายบริหาร
		โครงการปรับปรุงอาคารสถานที่	1,640,000	ฝ่ายบริหาร

ประเด็นยุทธศาสตร์ : 2 สร้างความสัมพันธ์ที่ดีกับศิษย์เก่าและชุมชน				
เป้าประสงค์เชิงยุทธศาสตร์	กลยุทธ์	โครงการ/กิจกรรม	งบประมาณ (บาท)	สาขาวิชา/ฝ่ายงานที่รับผิดชอบ
1. ศิษย์เก่าและชุมชนมีความพึงพอใจในกิจกรรมสร้างความสัมพันธ์	1.ส่งเสริมการพัฒนาศักยภาพโดยการมีส่วนร่วมของศิษย์เก่าและชุมชน	โครงการสร้างความสัมพันธ์ระหว่างศิษย์เก่าและศิษย์ปัจจุบัน	40,000	ฝ่ายกิจการนักศึกษา
		โครงการสร้างความสัมพันธ์กับชุมชน	20,000	
2.มีฐานข้อมูลสารสนเทศของศิษย์เก่า		โครงการจัดทำระบบฐานข้อมูลสารสนเทศศิษย์เก่า	40,000	
		โครงการประชาสัมพันธ์กิจกรรมของมหาวิทยาลัย ให้กับศิษย์เก่าหรือชุมชนผ่านระบบออนไลน์	5,000	
3.ศิษย์เก่าได้รับการยกย่องและยอมรับจากผู้ใช้บัณฑิตหรือสังคม		โครงการพัฒนาความรู้และทักษะให้กับศิษย์เก่า	20,000	

ประเด็นยุทธศาสตร์ : 3 ยกระดับมาตรฐานการจัดการเรียนการสอนและคุณภาพบัณฑิตสู่ความเป็นเลิศ				
เป้าประสงค์เชิงยุทธศาสตร์	กลยุทธ์	โครงการ/กิจกรรม	งบประมาณ (บาท)	สาขาวิชา/ฝ่ายงานที่รับผิดชอบ
1.ผลิตบัณฑิตที่มีคุณภาพ มีความรู้ ความสามารถทางวิชาการ มีคุณธรรมจริยธรรม และสามารถดำรงตนอยู่ในสังคมที่มีการแข่งขันสูง	1. ดำเนินการจัดทำและปรับปรุงหลักสูตรให้เป็นไปตามมาตรฐาน ครบทุกหลักสูตร	โครงการจัดการเรียนการสอนด้านสังคมศาสตร์	20,829,000	ฝ่ายวิชาการ
		โครงการบริหารรายวิชาให้เป็นไปตามกรอบมาตรฐานคุณวุฒิระดับอุดมศึกษาแห่งชาติ (TQF)	500,000	ฝ่ายวิชาการ
3. บัณฑิตมีคุณภาพตามอัตลักษณ์ของสวนสุนันทา	2. ส่งเสริมกิจกรรมของนักศึกษา โดยมุ่งเน้นการพัฒนาทักษะตามลักษณะบัณฑิตที่พึงประสงค์	โครงการพัฒนานักศึกษาตามอัตลักษณ์ของสวนสุนันทา	30,000	ฝ่ายกิจการนักศึกษา
		โครงการพัฒนาเอกลักษณ์ของสวนสุนันทา	20,000	ฝ่ายแผนงานและประกันคุณภาพ
4. นักศึกษาได้รับการพัฒนาตามคุณลักษณะบัณฑิตที่พึงประสงค์ และได้รับการยอมรับในระดับชาติและนานาชาติ		โครงการส่งเสริมพัฒนาคุณภาพของนักศึกษา	850,000	ฝ่ายกิจการนักศึกษา
		โครงการพัฒนาทักษะทางเทคโนโลยีสารสนเทศ	550,000	ฝ่ายวิชาการ
		โครงการพัฒนาทักษะทางภาษาต่างประเทศ	550,000	ฝ่ายวิชาการ

ประเด็นยุทธศาสตร์ : 4 พัฒนางานวิจัยและนวัตกรรมเพื่อเป็นฐานในการพัฒนาท้องถิ่นและสังคมให้เข้มแข็งอย่างยั่งยืน				
เป้าประสงค์เชิงยุทธศาสตร์	กลยุทธ์	โครงการ/กิจกรรม	งบประมาณ (บาท)	สาขาวิชา/ฝ่ายงานที่รับผิดชอบ
1.บุคลากรได้รับการพัฒนาความรู้และทักษะในการสร้างผลงานวิจัยและหรืองานสร้างสรรค์ได้รับการตีพิมพ์เผยแพร่ในระดับชาติหรือนานาชาติและนำไปใช้ประโยชน์ในการพัฒนาสังคม ชุมชนเพิ่มขึ้น	1. ส่งเสริมสนับสนุนการทำวิจัยและสร้างเครือข่ายวิจัย	โครงการพัฒนานักวิจัย	200,000	ฝ่ายวิจัยและบริการวิชาการ
		โครงการวิจัยเพื่อสร้างองค์ความรู้	120,000	
		โครงการพัฒนาชุดโครงการวิจัย	120,000	
	2. ส่งเสริมและสนับสนุนให้บุคลากรนำผลงานวิจัยสู่การตีพิมพ์ เผยแพร่ ในระดับชาติหรือนานาชาติ	โครงการส่งเสริมการตีพิมพ์เผยแพร่ และ นำเสนอผลงานวิจัยระดับชาติและนานาชาติ	500,000	
		โครงการส่งเสริมการจัดทำวารสารวิชาการระดับชาติ	200,000	
โครงการพัฒนางานวิจัยหรืองานสร้างสรรค์ให้รับกับการจดสิทธิบัตรและอนุสิทธิบัตร	20,000			

ประเด็นยุทธศาสตร์ : 5 สร้างความพร้อมการเข้าสู่ประชาคมอาเซียนและสากล				
เป้าประสงค์เชิงยุทธศาสตร์	กลยุทธ์	โครงการ/กิจกรรม	งบประมาณ (บาท)	สาขาวิชา/ฝ่ายงานที่รับผิดชอบ
อาจารย์ บุคลากรและนักศึกษามีความรู้และมีความพร้อมที่จะเข้าสู่ประชาคมอาเซียน	พัฒนาอาจารย์ บุคลากรและนักศึกษาเข้าสู่อาเซียน	โครงการเตรียมความพร้อมสู่ประชาคมอาเซียน	200,000	ฝ่ายวิชาการ
		โครงการส่งเสริมการเรียนรู้สู่ประชาคมอาเซียน	100,000	
		โครงการความร่วมมือจัดกิจกรรมแลกเปลี่ยนเรียนรู้ด้านภาษา และ วัฒนธรรมในประชาคมอาเซียน	600,000	
		โครงการสร้างความร่วมมือกับประชาคมอาเซียน	200,000	

ประเด็นยุทธศาสตร์ : 6 เป็นศูนย์กลางแห่งการเรียนรู้และบริการวิชาการชั้นนำแก่สังคม				
เป้าประสงค์เชิงยุทธศาสตร์	กลยุทธ์	โครงการ/กิจกรรม	งบประมาณ (บาท)	สาขาวิชา/ฝ่ายงานที่รับผิดชอบ
ให้บริการวิชาการอย่างมีคุณภาพ เพื่อพัฒนาและยกมาตรฐานทางวิชาการ วิชาชีพ ทักษะ เพื่อการพัฒนาชุมชนและท้องถิ่น	ให้บริการวิชาการเพื่อพัฒนาและยกมาตรฐานทางวิชาการ วิชาชีพ ทักษะ เพื่อการพัฒนาชุมชนและท้องถิ่น	โครงการบริการวิชาการหรือวิชาชีพ เพื่อพัฒนาศักยภาพชุมชนสู่ประชาคมอาเซียน	200,000	ฝ่ายวิจัยและบริการวิชาการ

ประเด็นยุทธศาสตร์ : 7 ส่งเสริมและทำนุบำรุงศิลปวัฒนธรรมสู่สากล				
เป้าประสงค์เชิงยุทธศาสตร์	กลยุทธ์	โครงการ/กิจกรรม	งบประมาณ	สาขาวิชา/ฝ่ายงานที่รับผิดชอบ
อนุรักษ์ สืบสาน พัฒนาและเผยแพร่ศิลปวัฒนธรรม	สร้างแหล่งความรู้และปลูกจิตสำนึกด้านศิลปวัฒนธรรม	โครงการส่งเสริมการทำนุบำรุงศิลปวัฒนธรรม	450,000 บาท	ฝ่ายกิจการนักศึกษา / ภาควิชา

ประเด็นยุทธศาสตร์ : 8 ปฏิรูปยกระดับมาตรฐานการบริหารจัดการทรัพยากรและทรัพย์สินทางปัญญา				
เป้าประสงค์เชิงยุทธศาสตร์	กลยุทธ์	โครงการ/กิจกรรม	งบประมาณ	สาขาวิชา/ฝ่ายงานที่รับผิดชอบ
มีการบริหารจัดการทรัพยากรและสินทรัพย์ได้อย่างมีประสิทธิภาพและคุ้มค่าและสร้างรายได้	พัฒนาบุคลากรเพื่อบริหารจัดการในการหารายได้	โครงการระดมทุนจากภายนอก (เงินบริจาค)	100,000 บาท	ฝ่ายบริหาร

3. แผนปฏิบัติการ ประจำปีงบประมาณ พ.ศ. 2558

(A3 : แผนปฏิบัติการ ประจำปีงบประมาณ พ.ศ. 2558)

ส่วนที่ 5 แผนปฏิบัติการ ประจำปีงบประมาณ พ.ศ. 2558

ประเด็นยุทธศาสตร์ : 1 พัฒนาระบบบริหารจัดการโดยยึดหลักธรรมาภิบาล				
เป้าประสงค์เชิงยุทธศาสตร์ : มีระบบบริหารจัดการอย่างมีคุณภาพสนองตอบพันธกิจ โดยเน้นการบริหารจัดการตามหลักธรรมาภิบาล				
กลยุทธ์หน่วยงาน : พัฒนาระบบการบริหารที่มีธรรมาภิบาล คล่องตัวและตอบสนองต่อความต้องการของผู้รับบริการและเกิดประสิทธิภาพและประสิทธิผลตามแผนปฏิบัติราชการ				
ตัวชี้วัด : ร้อยละความสำเร็จของการเบิกจ่ายงบประมาณ				
โครงการ/กิจกรรมหลัก	โครงการ/กิจกรรมย่อย	งบประมาณ (บาท)	ระยะเวลาดำเนินการ	สาขาวิชา/ฝ่ายงานที่รับผิดชอบ
บริหารจัดการทั่วไป	โครงการบริหารจัดการกลาง	16,755,200	1 ตุลาคม 2557 - 30 กันยายน 2558	ฝ่ายบริหาร

ประเด็นยุทธศาสตร์ : 1 พัฒนาระบบบริหารจัดการโดยยึดหลักธรรมาภิบาล				
เป้าประสงค์เชิงยุทธศาสตร์ : มีระบบบริหารจัดการอย่างมีคุณภาพสนองตอบพันธกิจ โดยเน้นการบริหารจัดการตามหลักธรรมาภิบาล				
กลยุทธ์หน่วยงาน : พัฒนาระบบการบริหารที่มีธรรมาภิบาล คล่องตัวและตอบสนองต่อความต้องการของผู้รับบริการและเกิดประสิทธิภาพและประสิทธิผลตามแผนปฏิบัติราชการ				
ตัวชี้วัด : ระดับความสำเร็จของกระบวนการพัฒนาแผน				
โครงการ/กิจกรรมหลัก	โครงการ/กิจกรรมย่อย	งบประมาณ (บาท)	ระยะเวลาดำเนินการ	สาขาวิชา/ฝ่ายงานที่รับผิดชอบ
บริหารจัดการทั่วไป	โครงการบริหารแผนและงบประมาณ	400,000	1 ตุลาคม 2557 - 30 กันยายน 2558	ฝ่ายแผนงานและประกันคุณภาพ

ประเด็นยุทธศาสตร์ : 1 พัฒนาระบบบริหารจัดการโดยยึดหลักธรรมาภิบาล				
เป้าประสงค์เชิงยุทธศาสตร์ : มีระบบบริหารจัดการอย่างมีคุณภาพสนองตอบพันธกิจ โดยเน้นการบริหารจัดการตามหลักธรรมาภิบาล				
กลยุทธ์หน่วยงาน : พัฒนาระบบการบริหารที่มีธรรมาภิบาล คล่องตัวและตอบสนองต่อความต้องการของผู้รับบริการและเกิดประสิทธิภาพและประสิทธิผลตามแผนปฏิบัติราชการ				
ตัวชี้วัด : ภาวะผู้นำของสภามหาวิทยาลัยและผู้บริหารทุกระดับของมหาวิทยาลัย				
โครงการ/กิจกรรมหลัก	โครงการ/กิจกรรมย่อย	งบประมาณ (บาท)	ระยะเวลาดำเนินการ	สาขาวิชา/ฝ่ายงานที่รับผิดชอบ
บริหารจัดการทั่วไป	โครงการกำกับองค์การที่ดี	100,000	1 ตุลาคม 2557 - 30 กันยายน 2558	ฝ่ายบริหาร

ประเด็นยุทธศาสตร์ : 1 พัฒนาระบบบริหารจัดการโดยยึดหลักธรรมาภิบาล				
เป้าประสงค์เชิงยุทธศาสตร์ : มีระบบบริหารจัดการอย่างมีคุณภาพสนองตอบพันธกิจ โดยเน้นการบริหารจัดการตามหลักธรรมาภิบาล				
กลยุทธ์หน่วยงาน : พัฒนาระบบการบริหารที่มีธรรมาภิบาล คล่องตัวและตอบสนองต่อความต้องการของผู้รับบริการและเกิดประสิทธิภาพและประสิทธิผลตามแผนปฏิบัติราชการ				
ตัวชี้วัด : ระดับความสำเร็จของการดำเนินงานตามแผนบริหารความเสี่ยง				
โครงการ/กิจกรรมหลัก	โครงการ/กิจกรรมย่อย	งบประมาณ (บาท)	ระยะเวลาดำเนินการ	สาขาวิชา/ฝ่ายงานที่รับผิดชอบ
บริหารจัดการทั่วไป	กิจกรรมตรวจสอบภายใน	5,000	1 ตุลาคม 2557 - 30 กันยายน 2558	ฝ่ายแผนงานและประกันคุณภาพ
	โครงการบริหารความเสี่ยง	5,000		

ประเด็นยุทธศาสตร์ : 1 พัฒนาระบบบริหารจัดการโดยยึดหลักธรรมาภิบาล				
เป้าประสงค์เชิงยุทธศาสตร์ : มีระบบบริหารจัดการอย่างมีคุณภาพสนองตอบพันธกิจ โดยเน้นการบริหารจัดการตามหลักธรรมาภิบาล				
กลยุทธ์หน่วยงาน : พัฒนาระบบการบริหารที่มีธรรมาภิบาล คล่องตัวและตอบสนองต่อความต้องการของผู้รับบริการและเกิดประสิทธิภาพและประสิทธิผลตามแผนปฏิบัติราชการ				
ตัวชี้วัด : ร้อยละความพึงพอใจของผู้เข้าร่วมกิจกรรมที่สถาบันเปิดโอกาสให้เข้ามามีส่วนร่วม				
โครงการ/กิจกรรมหลัก	โครงการ/กิจกรรมย่อย	งบประมาณ (บาท)	ระยะเวลาดำเนินการ	สาขาวิชา/ฝ่ายงานที่รับผิดชอบ
บริหารจัดการทั่วไป	โครงการการมีส่วนร่วมของบุคลากรหรือภาคประชาชน	5,000	1 ตุลาคม 2557 – 30 กันยายน 2558	ฝ่ายบริหาร

ประเด็นยุทธศาสตร์ : 1 พัฒนาระบบบริหารจัดการโดยยึดหลักธรรมาภิบาล				
เป้าประสงค์เชิงยุทธศาสตร์ : มีระบบบริหารจัดการอย่างมีคุณภาพสนองตอบพันธกิจ โดยเน้นการบริหารจัดการตามหลักธรรมาภิบาล				
กลยุทธ์หน่วยงาน : พัฒนาระบบการบริหารที่มีธรรมาภิบาล คล่องตัวและตอบสนองต่อความต้องการของผู้รับบริการและเกิดประสิทธิภาพและประสิทธิผลตามแผนปฏิบัติราชการ				
ตัวชี้วัด : ระดับความสำเร็จของระบบและกลไกการประกันคุณภาพการศึกษาภายใน				
โครงการ/กิจกรรมหลัก	โครงการ/กิจกรรมย่อย	งบประมาณ (บาท)	ระยะเวลาดำเนินการ	สาขาวิชา/ฝ่ายงานที่รับผิดชอบ
พัฒนาการบริหารจัดการด้วยระบบคุณภาพ	ระดับความสำเร็จของระบบและกลไกการประกันคุณภาพการศึกษาภายใน	110,000	1 ตุลาคม 2557 – 30 กันยายน 2558	ฝ่ายแผนงานและประกันคุณภาพ

ประเด็นยุทธศาสตร์ : 1 พัฒนาระบบบริหารจัดการโดยยึดหลักธรรมาภิบาล				
เป้าประสงค์เชิงยุทธศาสตร์ : มีระบบบริหารจัดการอย่างมีคุณภาพสนองตอบพันธกิจ โดยเน้นการบริหารจัดการตามหลักธรรมาภิบาล				
กลยุทธ์หน่วยงาน : พัฒนาระบบการบริหารที่มีธรรมาภิบาล คล่องตัวและตอบสนองต่อความต้องการของผู้รับบริการและเกิดประสิทธิภาพและประสิทธิผลตามแผนปฏิบัติการราชการ				
ตัวชี้วัด : ระดับความสำเร็จของการจัดการความรู้เพื่อพัฒนาองค์กร				
โครงการ/กิจกรรมหลัก	โครงการ/กิจกรรมย่อย	งบประมาณ (บาท)	ระยะเวลาดำเนินการ	สาขาวิชา/ฝ่ายงานที่รับผิดชอบ
การจัดการความรู้	โครงการจัดการความรู้เพื่อพัฒนาองค์กร (KM)	150,000	1 ตุลาคม 2557 – 30 กันยายน 2558	ฝ่ายแผนงานและประกันคุณภาพ

ประเด็นยุทธศาสตร์ : 1 พัฒนาระบบบริหารจัดการโดยยึดหลักธรรมาภิบาล				
เป้าประสงค์เชิงยุทธศาสตร์ : บุคลากรมีศักยภาพสูงมีคุณภาพชีวิตที่ดีและมีความสุข				
กลยุทธ์หน่วยงาน : ส่งเสริมและสนับสนุนบุคลากรในการพัฒนาศักยภาพในสายงานตามแผนพัฒนา				
ตัวชี้วัด : ระดับความสำเร็จของระบบการพัฒนาอาจารย์และบุคลากรสายสนับสนุน				
โครงการ/กิจกรรมหลัก	โครงการ/กิจกรรมย่อย	งบประมาณ (บาท)	ระยะเวลาดำเนินการ	สาขาวิชา/ฝ่ายงานที่รับผิดชอบ
พัฒนาทรัพยากรบุคคล	โครงการพัฒนาบุคลากร	1,730,000	1 ตุลาคม 2557 – 30 กันยายน 2558	ฝ่ายบริหาร
	โครงการพัฒนาบุคลากรให้มีสำนึกในการให้บริการ	5,000		
	โครงการพัฒนาทักษะของบุคลากรด้านภาษาและการสื่อสาร	20,000		
พัฒนาระบบบริหารทรัพยากรบุคคล	โครงการพัฒนาระบบบริหารทรัพยากรบุคคล	15,000		

ประเด็นยุทธศาสตร์ : 1 พัฒนาระบบบริหารจัดการโดยยึดหลักธรรมาภิบาล				
เป้าประสงค์เชิงยุทธศาสตร์ : มีสภาพแวดล้อม และทรัพยากรการเรียนรู้ เทคโนโลยี ที่เหมาะสมทันสมัยแก่บุคลากรและผู้รับบริการ				
กลยุทธ์หน่วยงาน : การปรับปรุงและพัฒนาสภาพแวดล้อม และทรัพยากรการเรียนรู้และเทคโนโลยีที่ทันสมัย				
ตัวชี้วัด : ระดับความสำเร็จของการสร้างภาพลักษณ์เพื่อความเป็นเลิศ (Image for Excellence)				
โครงการ/กิจกรรมหลัก	โครงการ/กิจกรรมย่อย	งบประมาณ (บาท)	ระยะเวลาดำเนินการ	สาขาวิชา/ฝ่ายงานที่รับผิดชอบ
บริหารจัดการทั่วไป	โครงการสร้างภาพลักษณ์เพื่อความเป็นเลิศ (Image for Excellence)	1,200,000	1 ตุลาคม 2557 - 30 กันยายน 2558	ฝ่ายบริหาร

ประเด็นยุทธศาสตร์ : 1 พัฒนาระบบบริหารจัดการโดยยึดหลักธรรมาภิบาล				
เป้าประสงค์เชิงยุทธศาสตร์ : มีสภาพแวดล้อม และทรัพยากรการเรียนรู้ เทคโนโลยี ที่เหมาะสมทันสมัยแก่บุคลากรและผู้รับบริการ				
กลยุทธ์หน่วยงาน : การปรับปรุงและพัฒนาสภาพแวดล้อม และทรัพยากรการเรียนรู้และเทคโนโลยีที่ทันสมัย				
ตัวชี้วัด : ระดับความสำเร็จของการจัดอันดับมหาวิทยาลัย (U - Ranking)				
โครงการ/กิจกรรมหลัก	โครงการ/กิจกรรมย่อย	งบประมาณ (บาท)	ระยะเวลาดำเนินการ	สาขาวิชา/ฝ่ายงานที่รับผิดชอบ
การจัดอันดับมหาวิทยาลัย (U-Ranking)	โครงการจัดอันดับมหาวิทยาลัย (U-Ranking)	30,000	1 ตุลาคม 2557 - 30 กันยายน 2558	ฝ่ายบริหาร

ประเด็นยุทธศาสตร์ : 1 พัฒนาระบบบริหารจัดการโดยยึดหลักธรรมาภิบาล				
เป้าประสงค์เชิงยุทธศาสตร์ : มีสภาพแวดล้อม และทรัพยากรการเรียนรู้ เทคโนโลยี ที่เหมาะสมทันสมัยแก่บุคลากรและผู้รับบริการ				
กลยุทธ์หน่วยงาน : การปรับปรุงและพัฒนาสภาพแวดล้อม และทรัพยากรการเรียนรู้และเทคโนโลยีที่ทันสมัย				
ตัวชี้วัด : ระดับความสำเร็จของการพัฒนา/ปรับปรุงกระบวนการปฏิบัติงาน				
โครงการ/กิจกรรมหลัก	โครงการ/กิจกรรมย่อย	งบประมาณ (บาท)	ระยะเวลาดำเนินการ	สาขาวิชา/ฝ่ายงานที่รับผิดชอบ
พัฒนาการบริหารจัดการ ด้วยระบบคุณภาพ	โครงการพัฒนา/ปรับปรุงกระบวนการปฏิบัติงาน	5,000	1 ตุลาคม 2557 - 30 กันยายน 2558	ฝ่ายบริหาร

ประเด็นยุทธศาสตร์ : 1 พัฒนาระบบบริหารจัดการโดยยึดหลักธรรมาภิบาล				
เป้าประสงค์เชิงยุทธศาสตร์ : มีสภาพแวดล้อม และทรัพยากรการเรียนรู้ เทคโนโลยี ที่เหมาะสมทันสมัยแก่บุคลากรและผู้รับบริการ				
กลยุทธ์หน่วยงาน : การปรับปรุงและพัฒนาสภาพแวดล้อม และทรัพยากรการเรียนรู้และเทคโนโลยีที่ทันสมัย				
ตัวชี้วัด : ระดับความสำเร็จของหน่วยงานที่รักษาหรือพัฒนาตามมาตรฐาน ISO 9001				
โครงการ/กิจกรรมหลัก	โครงการ/กิจกรรมย่อย	งบประมาณ (บาท)	ระยะเวลาดำเนินการ	สาขาวิชา/ฝ่ายงานที่รับผิดชอบ
พัฒนาการบริหารจัดการ ด้วยระบบคุณภาพ	โครงการพัฒนาคุณภาพการให้บริการ ตามมาตรฐาน ISO 9001	70,000	1 ตุลาคม 2557 - 30 กันยายน 2558	ฝ่ายบริหาร

ประเด็นยุทธศาสตร์ : 1 พัฒนาระบบบริหารจัดการโดยยึดหลักธรรมาภิบาล				
เป้าประสงค์เชิงยุทธศาสตร์ : มีสภาพแวดล้อม และทรัพยากรการเรียนรู้ เทคโนโลยี ที่เหมาะสมทันสมัยแก่บุคลากรและผู้รับบริการ				
กลยุทธ์หน่วยงาน : การปรับปรุงและพัฒนาสภาพแวดล้อม และทรัพยากรการเรียนรู้และเทคโนโลยีที่ทันสมัย				
ตัวชี้วัด : ระดับความสำเร็จของการให้บริการ One Stop Service				
โครงการ/กิจกรรมหลัก	โครงการ/กิจกรรมย่อย	งบประมาณ (บาท)	ระยะเวลาดำเนินการ	สาขาวิชา/ฝ่ายงานที่รับผิดชอบ
พัฒนาการบริหารจัดการ ด้วยระบบคุณภาพ	โครงการบริการแบบ One Stop Service	5,000	1 ตุลาคม 2557 - 30 กันยายน 2558	ฝ่ายบริหาร

ประเด็นยุทธศาสตร์ : 1 พัฒนาระบบบริหารจัดการโดยยึดหลักธรรมาภิบาล				
เป้าประสงค์เชิงยุทธศาสตร์ : มีสภาพแวดล้อม และทรัพยากรการเรียนรู้ เทคโนโลยี ที่เหมาะสมทันสมัยแก่บุคลากรและผู้รับบริการ				
กลยุทธ์หน่วยงาน : การปรับปรุงและพัฒนาสภาพแวดล้อม และทรัพยากรการเรียนรู้และเทคโนโลยีที่ทันสมัย				
ตัวชี้วัด : ร้อยละความสำเร็จของการปรับปรุงอาคารสถานที่ตามแผน				
โครงการ/กิจกรรมหลัก	โครงการ/กิจกรรมย่อย	งบประมาณ (บาท)	ระยะเวลาดำเนินการ	สาขาวิชา/ฝ่ายงานที่รับผิดชอบ
พัฒนา และปรับปรุงระบบเทคโนโลยีสารสนเทศ	โครงการส่งเสริม และสนับสนุนสื่อเทคโนโลยี และทรัพยากรที่เอื้อต่อการเรียนรู้	5,000	1 ตุลาคม 2557 - 30 กันยายน 2558	ฝ่ายบริหาร

ประเด็นยุทธศาสตร์ : 1 พัฒนาระบบบริหารจัดการโดยยึดหลักธรรมาภิบาล				
เป้าประสงค์เชิงยุทธศาสตร์ : มีสภาพแวดล้อม และทรัพยากรการเรียนรู้ เทคโนโลยี ที่เหมาะสมทันสมัยแก่บุคลากรและผู้รับบริการ				
กลยุทธ์หน่วยงาน : การปรับปรุงและพัฒนาสภาพแวดล้อม และทรัพยากรการเรียนรู้และเทคโนโลยีที่ทันสมัย				
ตัวชี้วัด : ระดับความสำเร็จของการรักษาตามมาตรฐาน ISO 14001				
โครงการ/กิจกรรมหลัก	โครงการ/กิจกรรมย่อย	งบประมาณ (บาท)	ระยะเวลาดำเนินการ	สาขาวิชา/ฝ่ายงานที่รับผิดชอบ
SSRU Green University	โครงการพัฒนาพื้นที่ให้เป็นมหาวิทยาลัยแห่งความสะอาด	20,000	1 ตุลาคม 2557 - 30 กันยายน 2558	ฝ่ายบริหาร

ประเด็นยุทธศาสตร์ : 1 พัฒนาระบบบริหารจัดการโดยยึดหลักธรรมาภิบาล				
เป้าประสงค์เชิงยุทธศาสตร์ : มีสภาพแวดล้อม และทรัพยากรการเรียนรู้ เทคโนโลยี ที่เหมาะสมทันสมัยแก่บุคลากรและผู้รับบริการ				
กลยุทธ์หน่วยงาน : การปรับปรุงและพัฒนาสภาพแวดล้อม และทรัพยากรการเรียนรู้และเทคโนโลยีที่ทันสมัย				
ตัวชี้วัด : ระดับความสำเร็จของการจัดทำแผนแม่บทด้านอาคารสถานที่				
โครงการ/กิจกรรมหลัก	โครงการ/กิจกรรมย่อย	งบประมาณ (บาท)	ระยะเวลาดำเนินการ	สาขาวิชา/ฝ่ายงานที่รับผิดชอบ
SSRU Green University	โครงการปรับปรุงอาคารสถานที่	1,640,000	1 ตุลาคม 2557 - 30 กันยายน 2558	ฝ่ายบริหาร

ประเด็นยุทธศาสตร์ : 2 สร้างความสัมพันธ์ที่ดีกับศิษย์เก่าและชุมชน				
เป้าประสงค์เชิงยุทธศาสตร์ : ศิษย์เก่าและชุมชนมีความพึงพอใจในกิจกรรมสร้างความสัมพันธ์				
กลยุทธ์หน่วยงาน : ส่งเสริมการพัฒนาศักยภาพโดยการมีส่วนร่วมของศิษย์เก่าและชุมชน				
ตัวชี้วัด : ระดับความสำเร็จของการให้คำปรึกษาและบริการด้านข้อมูลข่าวสารต่อศิษย์เก่าหรือชุมชน				
โครงการ/กิจกรรมหลัก	โครงการ/กิจกรรมย่อย	งบประมาณ (บาท)	ระยะเวลาดำเนินการ	สาขาวิชา/ฝ่ายงานที่รับผิดชอบ
บริการและการสร้างความสัมพันธ์กับศิษย์เก่าและชุมชน	โครงการสร้างความสัมพันธ์ระหว่างศิษย์เก่าและศิษย์ปัจจุบัน	40,000	1 ตุลาคม 2557 - 30 กันยายน 2558	ฝ่ายกิจการนักศึกษา
	โครงการสร้างความสัมพันธ์กับชุมชน	20,000		

ประเด็นยุทธศาสตร์ : 2 สร้างความสัมพันธ์ที่ดีกับศิษย์เก่าและชุมชน				
เป้าประสงค์เชิงยุทธศาสตร์ : มีฐานข้อมูลสารสนเทศของศิษย์เก่า				
กลยุทธ์หน่วยงาน : ส่งเสริมการพัฒนาศักยภาพโดยการมีส่วนร่วมของศิษย์เก่าและชุมชน				
ตัวชี้วัด : ระดับความสำเร็จของการประชาสัมพันธ์กิจกรรมของคณะฯ ผ่านระบบออนไลน์				
โครงการ/กิจกรรมหลัก	โครงการ/กิจกรรมย่อย	งบประมาณ (บาท)	ระยะเวลาดำเนินการ	สาขาวิชา/ฝ่ายงานที่รับผิดชอบ
พัฒนาระบบฐานข้อมูลสารสนเทศศิษย์เก่า	โครงการจัดทำระบบฐานข้อมูลสารสนเทศศิษย์เก่า	40,000	1 ตุลาคม 2557 - 30 กันยายน 2558	ฝ่ายกิจการนักศึกษา
	โครงการประชาสัมพันธ์กิจกรรมของมหาวิทยาลัย ให้กับศิษย์เก่าหรือชุมชนผ่านระบบออนไลน์	5,000		

ประเด็นยุทธศาสตร์ : 2 สร้างความสัมพันธ์ที่ดีกับศิษย์เก่าและชุมชน				
เป้าประสงค์เชิงยุทธศาสตร์ : ศิษย์เก่าได้รับการยกย่องและยอมรับจากผู้ใช้บัณฑิตหรือสังคม				
กลยุทธ์หน่วยงาน : ส่งเสริมการพัฒนาศักยภาพโดยการมีส่วนร่วมของศิษย์เก่าและชุมชน				
ตัวชี้วัด : ระดับความสำเร็จของการพัฒนาความรู้และทักษะให้กับศิษย์เก่า				
โครงการ/กิจกรรมหลัก	โครงการ/กิจกรรมย่อย	งบประมาณ (บาท)	ระยะเวลาดำเนินการ	สาขาวิชา/ฝ่ายงานที่รับผิดชอบ
บริการและการสร้างความสัมพันธ์กับศิษย์เก่าและชุมชน	โครงการพัฒนาความรู้และทักษะให้กับศิษย์เก่า	20,000	1 ตุลาคม 2557 - 30 กันยายน 2558	ฝ่ายกิจการนักศึกษา

ประเด็นยุทธศาสตร์ : 3 ยกระดับมาตรฐานการจัดการเรียนการสอนและคุณภาพบัณฑิตสู่ความเป็นเลิศ				
เป้าประสงค์เชิงยุทธศาสตร์ : ผลิตบัณฑิตที่มีคุณภาพ มีความรู้ ความสามารถทางวิชาการ มีคุณธรรมจริยธรรม และสามารถดำรงตนอยู่ในสังคมที่มีการแข่งขันสูง				
กลยุทธ์หน่วยงาน : ส่งเสริมกิจกรรมของนักศึกษา โดยมุ่งเน้นการพัฒนาทักษะตามลักษณะบัณฑิตที่พึงประสงค์				
ตัวชี้วัด : ระดับความสำเร็จของระบบและกลไกการจัดการเรียนการสอน จำนวนผู้สำเร็จการศึกษาด้านสังคมศาสตร์ ผู้สำเร็จการศึกษาจบการศึกษาตามมาตรฐานหลักสูตร ร้อยละของผู้สำเร็จการศึกษาจบการศึกษาที่จบการศึกษาตามหลักสูตรภายในระยะเวลาที่กำหนด				
โครงการ/กิจกรรมหลัก	โครงการ/กิจกรรมย่อย	งบประมาณ (บาท)	ระยะเวลาดำเนินการ	สาขาวิชา/ฝ่ายงานที่รับผิดชอบ
ดำเนินการจัดการเรียนการสอน	โครงการจัดการเรียนการสอนด้านสังคมศาสตร์	20,084,000	1 ตุลาคม 2557 - 30 กันยายน 2558	ฝ่ายวิชาการ

ประเด็นยุทธศาสตร์ : 3 ยกระดับมาตรฐานการจัดการเรียนการสอนและคุณภาพบัณฑิตสู่ความเป็นเลิศ				
เป้าประสงค์เชิงยุทธศาสตร์ : มีหลักสูตรตามกรอบมาตรฐานคุณวุฒิระดับอุดมศึกษาแห่งชาติ (TQF)				
กลยุทธ์หน่วยงาน : ดำเนินการจัดทำและปรับปรุงหลักสูตรให้เป็นไปตามมาตรฐานครบทุกหลักสูตร				
ตัวชี้วัด : ระดับความสำเร็จของการบริหารรายวิชาให้เป็นไปตามกรอบมาตรฐานคุณวุฒิระดับอุดมศึกษาแห่งชาติ ระดับความสำเร็จของการจัดทำหลักสูตรสองภาษาหรือหลักสูตรนานาชาติ				
โครงการ/กิจกรรมหลัก	โครงการ/กิจกรรมย่อย	งบประมาณ (บาท)	ระยะเวลาดำเนินการ	สาขาวิชา/ฝ่ายงานที่รับผิดชอบ
บริหารหลักสูตร	โครงการบริหารรายวิชาให้เป็นไปตามกรอบมาตรฐานคุณวุฒิระดับอุดมศึกษาแห่งชาติ	500,000	1 ตุลาคม 2557 - 30 กันยายน 2558	ฝ่ายวิชาการ

ประเด็นยุทธศาสตร์ : 3 ยกระดับมาตรฐานการจัดการเรียนการสอนและคุณภาพบัณฑิตสู่ความเป็นเลิศ				
เป้าประสงค์เชิงยุทธศาสตร์ : บัณฑิตมีคุณภาพตามอัตลักษณ์ของสวนสุนันทา				
กลยุทธ์หน่วยงาน : ส่งเสริมกิจกรรมของนักศึกษา โดยมุ่งเน้นการพัฒนาทักษะตามลักษณะบัณฑิตที่พึงประสงค์				
ตัวชี้วัด : ระดับความสำเร็จของการพัฒนาบัณฑิตตามอัตลักษณ์ของคณะ ฯ				
โครงการ/กิจกรรมหลัก	โครงการ/กิจกรรมย่อย	งบประมาณ (บาท)	ระยะเวลาดำเนินการ	สาขาวิชา/ฝ่ายงานที่รับผิดชอบ
พัฒนาคุณภาพนักศึกษา	โครงการพัฒนานักศึกษาตามอัตลักษณ์ของสวนสุนันทา	30,000	1 ตุลาคม 2557 - 30 กันยายน 2558	ฝ่ายกิจการนักศึกษา
	โครงการพัฒนาเอกลักษณ์ของสวนสุนันทา	20,000		ฝ่ายแผนงานและประกันคุณภาพ

ประเด็นยุทธศาสตร์ : 3 ยกระดับมาตรฐานการจัดการเรียนการสอนและคุณภาพบัณฑิตสู่ความเป็นเลิศ				
เป้าประสงค์เชิงยุทธศาสตร์ : นักศึกษาได้รับการพัฒนาตามคุณลักษณะบัณฑิตที่พึงประสงค์และได้รับการยอมรับในระดับชาติและนานาชาติ				
กลยุทธ์หน่วยงาน : ส่งเสริมกิจกรรมของนักศึกษา โดยมุ่งเน้นการพัฒนาทักษะตามลักษณะบัณฑิตที่พึงประสงค์				
ตัวชี้วัด : จำนวนนักศึกษาที่เข้าร่วมนำเสนอผลงานทางวิชาการและงานวิจัยในระดับชาติหรือนานาชาติ ระดับความสำเร็จของการเสริมสร้างคุณธรรมจริยธรรมที่จัดให้กับนักศึกษา				
โครงการ/กิจกรรมหลัก	โครงการ/กิจกรรมย่อย	งบประมาณ (บาท)	ระยะเวลาดำเนินการ	สาขาวิชา/ฝ่ายงานที่รับผิดชอบ
พัฒนาคุณภาพนักศึกษา	โครงการส่งเสริมพัฒนาคุณภาพของนักศึกษา	850,000	1 ตุลาคม 2557 - 30 กันยายน 2558	ฝ่ายกิจการนักศึกษา
	โครงการพัฒนาทักษะทางเทคโนโลยีสารสนเทศ	550,000		ฝ่ายวิชาการ
	โครงการพัฒนาทักษะทางภาษาต่างประเทศ	550,000		

ประเด็นยุทธศาสตร์ : 4 พัฒนางานวิจัยและนวัตกรรมเพื่อเป็นฐานในการพัฒนาท้องถิ่นและสังคมให้เข้มแข็งอย่างยั่งยืน				
เป้าประสงค์เชิงยุทธศาสตร์ : บุคลากรได้รับการพัฒนาความรู้และทักษะในการสร้างผลงานวิจัยและหรืองานสร้างสรรค์ได้รับการตีพิมพ์เผยแพร่ในระดับชาติหรือนานาชาติและนำไปใช้ประโยชน์ในการพัฒนาสังคม ชุมชนเพิ่มขึ้น				
กลยุทธ์หน่วยงาน : ส่งเสริมสนับสนุนการทำวิจัยและสร้างเครือข่ายวิจัย				
ตัวชี้วัด : ระดับความสำเร็จระบบและกลไกการพัฒนางานวิจัยหรืองานสร้างสรรค์				
โครงการ/กิจกรรมหลัก	โครงการ/กิจกรรมย่อย	งบประมาณ (บาท)	ระยะเวลาดำเนินการ	สาขาวิชา/ฝ่ายงานที่รับผิดชอบ
เพิ่มศักยภาพให้เป็นนักวิจัยมืออาชีพ	โครงการพัฒนานักวิจัย	200,000	1 ตุลาคม 2557 – 30 กันยายน 2558	ฝ่ายวิจัยและบริการวิชาการ
วิจัยเพื่อสร้างองค์ความรู้	โครงการวิจัยเพื่อสร้างองค์ความรู้	120,000		
	โครงการพัฒนาชุดโครงการวิจัย	120,000		

ประเด็นยุทธศาสตร์ : 4 พัฒนางานวิจัยและนวัตกรรมเพื่อเป็นฐานในการพัฒนาท้องถิ่นและสังคมให้เข้มแข็งอย่างยั่งยืน				
เป้าประสงค์เชิงยุทธศาสตร์ : บุคลากรได้รับการพัฒนาความรู้และทักษะในการสร้างผลงานวิจัยและหรืองานสร้างสรรค์ได้รับการตีพิมพ์เผยแพร่ในระดับชาติหรือนานาชาติและนำไปใช้ประโยชน์ในการพัฒนาสังคม ชุมชนเพิ่มขึ้น				
กลยุทธ์หน่วยงาน : ส่งเสริมและสนับสนุนให้บุคลากรนำผลงานวิจัยสู่การตีพิมพ์ เผยแพร่ ในระดับชาติหรือนานาชาติ				
ตัวชี้วัด : ระดับความสำเร็จระบบและกลไกการพัฒนางานวิจัยหรืองานสร้างสรรค์				
โครงการ/กิจกรรมหลัก	โครงการ/กิจกรรมย่อย	งบประมาณ (บาท)	ระยะเวลาดำเนินการ	สาขาวิชา/ฝ่ายงานที่รับผิดชอบ
ตีพิมพ์ เผยแพร่ และนำเสนอผลงานวิจัย	โครงการส่งเสริมการตีพิมพ์ เผยแพร่ และนำเสนอผลงานวิจัยระดับชาติและนานาชาติ	500,000	1 ตุลาคม 2557 – 30 กันยายน 2558	ฝ่ายวิจัยและบริการวิชาการ
	โครงการส่งเสริมการจัดทำวารสารวิชาการระดับชาติ	200,000		
	โครงการพัฒนางานวิจัยหรืองานสร้างสรรค์ให้รับกับการจดสิทธิบัตรและอนุสิทธิบัตร	20,000		

ประเด็นยุทธศาสตร์ : 5 สร้างความพร้อมการเข้าสู่ประชาคมอาเซียนและสากล				
เป้าประสงค์เชิงยุทธศาสตร์ : อาจารย์ บุคลากรและนักศึกษาที่มีความรู้และมีความพร้อมที่จะเข้าสู่ประชาคมอาเซียน				
กลยุทธ์หน่วยงาน : พัฒนาอาจารย์ บุคลากรและนักศึกษาเข้าสู่อาเซียน				
ตัวชี้วัด : ระดับความสำเร็จของการดำเนินกิจกรรมส่งเสริมการเรียนรู้สู่ประชาคมอาเซียน				
โครงการ/กิจกรรมหลัก	โครงการ/กิจกรรมย่อย	งบประมาณ (บาท)	ระยะเวลาดำเนินการ	สาขาวิชา/ฝ่ายงานที่รับผิดชอบ
เตรียมความพร้อมสู่ประชาคมอาเซียน	โครงการเตรียมความพร้อมสู่ประชาคมอาเซียน	200,000	1 ตุลาคม 2557 - 30 กันยายน 2558	ฝ่ายวิชาการ
	โครงการส่งเสริมการเรียนรู้สู่ประชาคมอาเซียน	100,000		
	โครงการความร่วมมือจัดกิจกรรมแลกเปลี่ยนเรียนรู้ด้านภาษาและวัฒนธรรมในประชาคมอาเซียน	600,000		
สร้างความร่วมมือกับประชาคมอาเซียน	โครงการสร้างความร่วมมือกับประชาคมอาเซียน	200,000		

ประเด็นยุทธศาสตร์ : 6 เป็นศูนย์กลางแห่งการเรียนรู้และบริการวิชาการชั้นนำแก่สังคม				
เป้าประสงค์เชิงยุทธศาสตร์ : ให้บริการวิชาการอย่างมีคุณภาพเพื่อพัฒนาและยกระดับมาตรฐานทางวิชาการ วิชาชีพ ทักษะ เพื่อการพัฒนาชุมชนและท้องถิ่น				
กลยุทธ์หน่วยงาน : ให้บริการวิชาการเพื่อพัฒนาและยกระดับมาตรฐานทางวิชาการ วิชาชีพ ทักษะ เพื่อการพัฒนาชุมชนและท้องถิ่น				
ตัวชี้วัด : ระดับความสำเร็จของการบริการทางวิชาการหรือวิชาชีพ เพื่อพัฒนาศักยภาพชุมชนสู่ประชาคมอาเซียน ระดับความสำเร็จของโครงการเปิดพื้นที่ให้มหาวิทยาลัยเป็นชุมชนวิชาการ ระดับความสำเร็จการส่งเสริมการตีพิมพ์ เผยแพร่ และนำเสนอผลงานวิจัยในระดับชาติหรือนานาชาติ				
โครงการ/กิจกรรมหลัก	โครงการ/กิจกรรมย่อย	งบประมาณ (บาท)	ระยะเวลาดำเนินการ	สาขาวิชา/ฝ่ายงานที่รับผิดชอบ
จัดอบรมและสัมมนาเชิงวิชาการ	โครงการบริการวิชาการหรือวิชาชีพ เพื่อพัฒนาศักยภาพชุมชนสู่ประชาคมอาเซียน	200,000	1 ตุลาคม 2557 - 30 กันยายน 2558	ฝ่ายวิจัยและบริการวิชาการ

ประเด็นยุทธศาสตร์ : 7 ส่งเสริมและทำนุบำรุงศิลปวัฒนธรรมสู่สากล				
เป้าประสงค์เชิงยุทธศาสตร์ : อนุรักษ์ สืบสาน พัฒนาและเผยแพร่ศิลปวัฒนธรรม				
กลยุทธ์หน่วยงาน : สร้างแหล่งความรู้และปลูกจิตสำนึกด้านศิลปวัฒนธรรม				
ตัวชี้วัด : ระดับความสำเร็จของการส่งเสริมและสนับสนุนด้านศิลปะและวัฒนธรรม				
โครงการ/กิจกรรมหลัก	โครงการ/กิจกรรมย่อย	งบประมาณ (บาท)	ระยะเวลาดำเนินการ	สาขาวิชา/ฝ่ายงานที่รับผิดชอบ
ส่งเสริม สืบสาน และทำนุบำรุงศิลปวัฒนธรรม	โครงการส่งเสริมการทำนุบำรุงศิลปวัฒนธรรม	450,000	1 ตุลาคม 2557 - 30 กันยายน 2558	ฝ่ายกิจการนักศึกษา

ประเด็นยุทธศาสตร์ : 8 ปฏิรูปยกระดับมาตรฐานการบริหารจัดการทรัพยากรและทรัพย์สินทางปัญญา				
เป้าประสงค์เชิงยุทธศาสตร์ : มีการบริหารจัดการทรัพยากรและสินทรัพย์ได้อย่างมีประสิทธิภาพ และคุ้มค่าและสร้างรายได้				
กลยุทธ์หน่วยงาน : พัฒนาบุคลากรเพื่อบริหารจัดการในการหารายได้				
ตัวชี้วัด : ระดับความสำเร็จของการระดมทุนจากภายนอก				
โครงการ/กิจกรรมหลัก	โครงการ/กิจกรรมย่อย	งบประมาณ (บาท)	ระยะเวลาดำเนินการ	สาขาวิชา/ฝ่ายงานที่รับผิดชอบ
จัดหารายได้	โครงการระดมทุนจากภายนอก (เงินบริจาค)	100,000	1 ตุลาคม 2557 - 30 กันยายน 2558	ฝ่ายวิจัยและบริการวิชาการ

ส่วนที่ 6 แนวทางการนำแผนสู่การปฏิบัติและการติดตามประเมินผล

การนำแผนปฏิบัติการ ประจำปีงบประมาณ พ.ศ. 2558 ไปสู่การปฏิบัติจำเป็นต้องให้ความสำคัญต่อการบริหารจัดการเพื่อให้เกิดการประสานความร่วมมือในการแปลงยุทธศาสตร์ไปสู่การจัดทำโครงการ/กิจกรรมได้อย่างมีประสิทธิภาพ รวมทั้งมีการพัฒนาระบบข้อมูลและการติดตามประเมินผลการดำเนินงานตามแผนอย่างเป็นระบบ เพื่อให้เกิดผลในทางปฏิบัติได้อย่างเป็นรูปธรรม ซึ่งได้กำหนดวัตถุประสงค์ ดังนี้

1. เพื่อเสริมสร้างความรู้ และความเข้าใจร่วมกันของบุคลากรภายในคณะ ในเรื่องแนวคิดและสาระสำคัญของยุทธศาสตร์การพัฒนาของคณะมนุษยศาสตร์และสังคมศาสตร์
2. เพื่อปรับกระบวนการ และกลไกการบริหารจัดการให้สามารถสนับสนุนการนำแผนปฏิบัติการ ประจำปีงบประมาณ พ.ศ. 2558 ไปสู่การปฏิบัติได้อย่างมีประสิทธิภาพ
3. เพื่อให้มีการติดตามประเมินผลอย่างเป็นระบบ โดยมีการกำหนดตัวชี้วัดเป็นเครื่องมือ

แนวทางการนำแผนปฏิบัติการประจำปีไปสู่การปฏิบัติ

เพื่อให้บรรลุวัตถุประสงค์ดังกล่าว จึงกำหนดแนวทางการนำแผนปฏิบัติการ ประจำปีงบประมาณ พ.ศ. 2558 ไปสู่การปฏิบัติ ดังนี้

1. สร้างความเข้าใจร่วมกันเกี่ยวกับแนวคิดและสาระสำคัญของแผน และยุทธศาสตร์การพัฒนา โดยจัดทำแนวทางการสื่อสารและประชาสัมพันธ์เพื่อสร้างความเข้าใจในภารกิจ เป้าหมาย และยุทธศาสตร์การพัฒนาให้กับบุคลากรได้ทราบถึงบทบาทความรับผิดชอบของตนที่จะสนับสนุนการดำเนินงานตามแผนยุทธศาสตร์ให้เกิดผลในทางปฏิบัติ
2. ผลักดันระบบงบประมาณ และการพัฒนาสมรรถภาพบุคลากรให้สอดคล้องกับแนวทางของกิจกรรมโครงการในแต่ละยุทธศาสตร์ โดยเน้นผลลัพธ์ของการดำเนินงานเป็นหลัก
3. ส่งเสริมให้แต่ละหน่วยงานภายในของคณะมนุษยศาสตร์และสังคมศาสตร์ให้สอดคล้องกับยุทธศาสตร์ของคณะมนุษยศาสตร์และสังคมศาสตร์ และของมหาวิทยาลัย รวมทั้งสามารถเชื่อมโยงและประเมินผลงานของหน่วยงานภายในตามแผนที่กำหนดไว้ และนำไปสู่การพิจารณาการสนับสนุนทรัพยากรจากต้นสังกัดได้อย่างมีประสิทธิภาพ
4. จัดให้มีการลงนามคำรับรองการปฏิบัติราชการ เพื่อสร้างพันธสัญญาเชิงยุทธศาสตร์ที่องค์กรคือ ผู้บริหารหน่วยงาน รองผู้บริหารหน่วยงาน ทั้งระบบ พร้อมทั้งเชื่อมโยงผลงานตามแผนยุทธศาสตร์สู่การประเมินผลงาน และการอุดหนุนทรัพยากรจากคณะมนุษยศาสตร์และสังคมศาสตร์และมหาวิทยาลัยต่อไป
5. สร้างกลไกประสานงานระหว่างหน่วยงานภายในให้ขับเคลื่อนกิจกรรมโครงการ ให้มีความก้าวหน้า/อย่างต่อเนื่อง และมีการแลกเปลี่ยนข้อมูล จัดเก็บ เผยแพร่ และถ่ายทอดความรู้ซึ่งกันและกัน โดยอาศัยเทคโนโลยีสารสนเทศมาใช้เป็นเครื่องมือในการสื่อสาร พร้อมทั้งจัดทำฐานข้อมูลในทุกหน่วยงานภายในของคณะมนุษยศาสตร์และสังคมศาสตร์สามารถเข้าถึงและใช้ประโยชน์ได้ง่าย สร้างช่องทางให้ประชาคมมีโอกาสแสดงความคิดเห็นและร่วมกิจกรรมการพัฒนา
6. ติดตาม ตรวจสอบผลที่ได้จากการดำเนินกิจกรรมโครงการ ว่าสามารถตอบสนองต่อยุทธศาสตร์การ/พัฒนา รวมทั้งสามารถและประเมินผลได้อย่างเป็นรูปธรรม ทันสมัยด้วยเทคโนโลยีสารสนเทศ

การติดตามและประเมินผลแผนปฏิบัติการประจำปี

การติดตาม ประเมินผลเป็นเครื่องมือสำคัญที่จะสนับสนุนให้การดำเนินงานของ คณะมนุษยศาสตร์ และสังคมศาสตร์ บรรลุเป้าประสงค์ตามที่กำหนดไว้ในแผนปฏิบัติการ ประจำปีงบประมาณ พ.ศ. 2558 เพื่อให้ผู้บริหารและผู้ปฏิบัติงานทราบถึงความสำเร็จหรือความล้มเหลวของการดำเนินงาน และนำไปสู่การปรับเปลี่ยนแนวทางการดำเนินงานเพื่อแก้ไขปัญหาอุปสรรคให้เหมาะสมเท่าทันสถานการณ์และสามารถบรรลุผลสำเร็จตามเป้าหมายได้ โดยจัดทำระบบการติดตามและประเมินผล ดังนี้

1. ให้ความสำคัญกับการติดตามความก้าวหน้า และการประเมินผลสำเร็จของการดำเนินงานอย่างต่อเนื่อง โดยพัฒนาตัวชี้วัดที่สอดคล้องกับเป้าหมายหลักของแผนปฏิบัติการประจำปี คณะมนุษยศาสตร์และสังคมศาสตร์

2. พัฒนางค์ความรู้และเสริมสร้างความเข้าใจเรื่องการติดตามประเมินผลและกำหนดตัวชี้วัดแก่หน่วยงานภายในของคณะมนุษยศาสตร์และสังคมศาสตร์ที่เกี่ยวข้อง เพื่อสร้างทักษะในการติดตามประเมินผล และสามารถนำมาใช้ประโยชน์ร่วมกันอย่างเป็นรูปธรรม

3. พัฒนาระบบข้อมูลสารสนเทศเพื่อสนับสนุนการดำเนินงานตามยุทธศาสตร์อย่างต่อเนื่อง และสนับสนุนให้มีการเชื่อมโยงเพื่อใช้ประโยชน์ร่วมกันทุกระดับ โดยเฉพาะการพัฒนาฐานข้อมูลเพื่อประกอบการจัดทำกิจกรรมโครงการ และการติดตามประเมินผลและเชื่อมโยงสู่การตัดสินใจทางการบริหาร/

4. กำหนดให้มีการติดตามความก้าวหน้าตามยุทธศาสตร์ทุกๆ เดือนพร้อมให้ผู้รับผิดชอบในภารกิจทำการวิเคราะห์ผลการดำเนินงานตามแผนยุทธศาสตร์ เพื่อนำไปสู่การตัดสินใจของผู้บริหาร

ภาคผนวก

- คำสั่งแต่งตั้งคณะกรรมการจัดทำแผนฯ
- รายงานสรุปผลการประชุมการจัดทำแผนฯ