



แผนยุทธศาสตร์ ระยะ 5 ปี (พ.ศ. 2559 – 2563)  
และแผนปฏิบัติการ ประจำปีงบประมาณ พ.ศ. 2559

คณะมนุษยศาสตร์และสังคมศาสตร์  
มหาวิทยาลัยราชภัฏสวนสุนันทา  
ได้รับการอนุมัติจากอธิการบดี  
เมื่อวันที่ 30 กันยายน พ.ศ. 2558

## คำนำ

แผนยุทธศาสตร์ระยะ 5 ปี (พ.ศ. 2559 – 2563) และแผนปฏิบัติการคณะมนุษยศาสตร์ และสังคมศาสตร์ ประจำปีงบประมาณ 2559 ได้กำหนดยุทธศาสตร์การพัฒนาคณะซึ่งแสดงถึงนโยบาย วิสัยทัศน์ พันธกิจ และโครงสร้างทางการบริหาร โครงสร้างการแบ่งส่วนงานบุคลากรของหน่วยงาน ภารกิจและหน้าที่ของส่วนงานต่าง ๆ เพื่อที่คณะจะได้นำเอาแผนงานยุทธศาสตร์การพัฒนาคณะ ไปกับ Agenda และ Function ของคณะไปสู่การปฏิบัติตามแผนและเพื่อการประเมินผล ซึ่งจะนำไปสู่ การบรรลุวัตถุประสงค์ เป้าหมายในการพัฒนาประสิทธิภาพและผลสัมฤทธิ์สูงสุดของคณะ และเพื่อลงสู่แนวปฏิบัติของภาควิชาและสาขาวิชา มีเนื้อหาประกอบไปด้วยดังนี้

ส่วนที่ 1 บทนำ

ส่วนที่ 2 การวิเคราะห์เชิงยุทธศาสตร์ และการวิเคราะห์สภาพแวดล้อม

ส่วนที่ 3 กรอบแผนยุทธศาสตร์ประจำปีงบประมาณ พ.ศ. 2559 – 2563

ส่วนที่ 4 แผนยุทธศาสตร์ ระยะ 5 ปี (พ.ศ. 2559 – 2563)

ส่วนที่ 5 แผนปฏิบัติการประจำปีงบประมาณ พ.ศ. 2559

ส่วนที่ 6 แนวทางการนำแผนสู่การปฏิบัติและการติดตามประเมินผล

ท้ายนี้ ขอขอบคุณคณะผู้บริหารและบุคลากรที่เกี่ยวข้องที่ได้ให้ความร่วมมือในการจัดทำ แผนปฏิบัติการจนสามารถสำเร็จลุล่วงไปด้วยดีและหวังว่าคงจะเป็นประโยชน์แก่ผู้ที่เกี่ยวข้อง และผู้ที่สนใจต่อไป

(อาจารย์ ดร.นิพนธ์ ศศิธรเสาวภา)

คณบดีคณะมนุษยศาสตร์และสังคมศาสตร์

มหาวิทยาลัยราชภัฏสวนสุนันทา

## สารบัญ

<b>บทที่ 1 บทนำ</b>	<b>1</b>
1.1 ประวัติความเป็นมาของหน่วยงาน	1
1.2 โครงสร้างหน่วยงาน	4
1.3 โครงสร้างการบริหารจัดการ (ADMINISTRATIVE CHART)	5
1.4 ผลการดำเนินงานที่ผ่านมา	6
1.4.1 ข้อมูลหลักสูตร์ที่เปิดสอน	6
1.4.2 ข้อมูลนักศึกษา	7
1.4.3 ข้อมูลผู้สำเร็จการศึกษา	8
1.4.4 ข้อมูลการดำเนินงานของบัณฑิต	9
1.4.5 ข้อมูลผลงานวิจัย	9
1.4.6 ข้อมูลการบริการวิชาการและวิชาชีพ	10
1.4.7 ข้อมูลการทำนุบำรุงศิลปวัฒนธรรม	11
1.4.8 ข้อมูลบุคลากร	12
1.5 ขั้นตอนการจัดทำแผนยุทธศาสตร์ ระยะ 5 ปี (พ.ศ. 2559 – 2563)	15
<b>บทที่ 2 การวิเคราะห์เชิงยุทธศาสตร์คณะมนุษยศาสตร์และสังคมศาสตร์</b>	<b>16</b>
2.1 การวิเคราะห์สภาพแวดล้อมภายในและภายนอกองค์กร	16
2.1.1 การวิเคราะห์สภาพแวดล้อมภายใน (Internal Environment Analysis)	16
2.1.2 การวิเคราะห์สภาพแวดล้อมภายนอก (External Environment Analysis)	16
2.2 ประเด็นปัจจัยที่มีผลกระทบต่อการทำงานของคณะมนุษยศาสตร์และสังคมศาสตร์	17
2.2.1 ประเด็นจุดแข็ง (Strengths : S)	17
2.2.2 ประเด็นจุดอ่อน (Weaknesses : W)	18
2.2.3 ประเด็นโอกาส (Opportunities : O)	18
2.2.4 ประเด็นภัยคุกคาม (Threats : T)	19
2.3 ผลการวิเคราะห์ตำแหน่งยุทธศาสตร์ของคณะมนุษยศาสตร์และสังคมศาสตร์	20
2.3.1 ตำแหน่งยุทธศาสตร์ของคณะมนุษยศาสตร์และสังคมศาสตร์ในปัจจุบัน	20
2.3.2 ตำแหน่งยุทธศาสตร์ที่ปรับปรุงแล้ว	21

<b>บทที่ 3</b>	<b>สาระสำคัญของแผนยุทธศาสตร์ ระยะ 5 ปี (พ.ศ. 2559 – 2563)</b>	<b>22</b>
3.1	วิสัยทัศน์ (Vision)	22
3.2	พันธกิจ (Mission)	22
3.3	ภารกิจหลัก (Key result area)	22
3.4	เสาหลัก (Pillar)	22
3.5	วัฒนธรรม (Culture)	22
3.6	อัตลักษณ์ (Identity)	22
3.7	เอกลักษณ์ (Uniqueness)	22
3.8	ค่านิยมหลัก (Core Values)	23
3.9	ประเด็นยุทธศาสตร์ (Strategic Thrusts)	23
3.10	แผนที่ยุทธศาสตร์คณะมนุษยศาสตร์และสังคมศาสตร์ประจำปีงบประมาณ พ.ศ. 2559-2563	25
<b>บทที่ 4</b>	<b>แผนยุทธศาสตร์ ระยะ 5 ปี (พ.ศ. 2559 – 2563)</b>	<b>27</b>
<b>บทที่ 5</b>	<b>แผนปฏิบัติการ ประจำปีงบประมาณ พ.ศ. 2559</b>	<b>40</b>
<b>บทที่ 6</b>	<b>แนวทางการนำแผนสู่การปฏิบัติและการติดตามประเมินผล</b>	<b>52</b>
<b>ภาคผนวก</b>		<b>54</b>
1	คำสั่งแต่งตั้งคณะกรรมการทบทวน/จัดทำแผนยุทธศาสตร์ และแผนปฏิบัติการ คณะมนุษยศาสตร์และสังคมศาสตร์	
2	ผลการวิเคราะห์เชิงยุทธศาสตร์	
3	ประมวลภาพกิจกรรมการจัดทำแผนยุทธศาสตร์ ระยะ 5 ปี (พ.ศ. 2559 – 2563) และแผนปฏิบัติการ ประจำปีงบประมาณ พ.ศ. 2559 คณะมนุษยศาสตร์ และสังคมศาสตร์	
4	รายชื่อผู้บริหารและบุคลากรที่มีส่วนร่วมในการจัดทำแผนยุทธศาสตร์ ระยะ 5 ปี (พ.ศ. 2559 – 2563) และแผนปฏิบัติการ ประจำปีงบประมาณ พ.ศ. 2559 คณะมนุษยศาสตร์และสังคมศาสตร์	

## บทสรุปสำหรับผู้บริหาร

แผนปฏิบัติการคณะมนุษยศาสตร์และสังคมศาสตร์ ประจำปีงบประมาณ พ.ศ. 2559 ฉบับนี้จัดทำขึ้นเพื่อเป็นข้อมูลเกี่ยวกับการบริหารจัดการงบประมาณของคณะมนุษยศาสตร์และสังคมศาสตร์ที่ได้รับจัดสรรไปใช้ในการดำเนินงานด้านต่าง ๆ ตามพันธกิจหลัก 4 ด้าน ประกอบด้วย 1.ผลิตบัณฑิตที่มีคุณธรรม คุณภาพระดับแนวหน้าตรงกับความต้องการของชุมชน และสังคมยุคเศรษฐกิจฐานความรู้ อยู่ร่วมในสังคมโลกอย่างมีความสุข 2. วิจัยสร้างนวัตกรรม และองค์ความรู้สู่การพัฒนาท้องถิ่น ตลอดจนการพัฒนาภูมิปัญญาไทยและเสริมสร้างทักษะภาษาต่างประเทศสู่สากล 3. ให้บริการวิชาการ และถ่ายทอดเทคโนโลยีแก่ชุมชน สังคมและประชาคมอาเซียนอย่างมีคุณภาพเพื่อยกมาตรฐานชุมชน สังคม 4. อนุรักษ์ พัฒนาให้บริการและศูนย์กลางบริการข้อมูลสารสนเทศทางด้านศิลปวัฒนธรรมกรุงรัตนโกสินทร์สู่สากล ซึ่งสอดคล้องและเป็นไปตามผลผลิตและตัวชี้วัดของคณะมนุษยศาสตร์และสังคมศาสตร์ที่ทำตามเกณฑ์ของ ก.พ.ร. สมศ. และสกอ. ตามลำดับโดยงบประมาณที่ได้มีการจัดสรรตามแผนปฏิบัติการ คณะมนุษยศาสตร์และสังคมศาสตร์ประจำปีงบประมาณ พ.ศ. 2559 ในครั้งนี้ได้วางเป้าหมายเพื่อให้เป็นการปฏิบัติงานโดยภาพรวมของคณะฯ เป็นไปตามนโยบายและยุทธศาสตร์ของมหาวิทยาลัยราชภัฏสวนสุนันทาดังตารางแสดงจำนวนยุทธศาสตร์ เป้าประสงค์ ตัวชี้วัด แผนงาน/กลยุทธ์ และโครงการเชิงยุทธศาสตร์

ยุทธศาสตร์	จำนวน			
	เป้าประสงค์	ตัวชี้วัด	แผนงาน/กลยุทธ์	โครงการเชิงยุทธศาสตร์
1 ความเข้มแข็งทางการบริหารตามหลักธรรมาภิบาล	7	9	9	13
2 การริเริ่ม สร้างสรรค์ นวัตกรรม และการวิจัย	5	5	5	5
3 การสร้างเครือข่าย	4	5	5	6
4 การพัฒนาภาพลักษณ์ขององค์กร และส่งเสริมการประชาสัมพันธ์	4	5	5	6
5 การยกระดับการศึกษาสู่มาตรฐานก้าวไกลสู่อาเซียนและสากล	6	8	7	9
<b>รวมทั้งสิ้น</b>	<b>26</b>	<b>32</b>	<b>31</b>	<b>39</b>

ตารางแสดงจำนวนยุทธศาสตร์ เป้าประสงค์ ตัวชี้วัด แผนงาน/กลยุทธ์ และโครงการเชิงยุทธศาสตร์

สำหรับรายละเอียดโดยสรุปของแผนงาน โครงการและกิจกรรมต่างๆ ที่กำหนดไว้ตามแผนปฏิบัติการคณะมนุษยศาสตร์และสังคมศาสตร์ ประจำปีงบประมาณ พ.ศ. 2559 ฉบับนี้ สามารถจำแนกออกตามพันธกิจหลักทั้ง 4 ด้านของคณะโดยมีงบประมาณรวมทั้งสิ้น 73,426,160 บาท (งบประมาณแผ่นดิน เงินนอกงบประมาณ (รายได้) ภาคปกติ / ภาคพิเศษ / โครงการพิเศษ/โครงการจัดการศึกษา สาขาวิชาการบริหารงานตำรวจ) ทั้งนี้คณะฯ ได้มีการวิเคราะห์ตำแหน่งยุทธศาสตร์ โดยสรุปตำแหน่งยุทธศาสตร์ในปัจจุบันอยู่ในสถานะถอย และได้มีการวางแผนการปรับปรุงและพัฒนาเพื่อขับเคลื่อนคณะฯตามแผนยุทธศาสตร์ของมหาวิทยาลัย ซึ่งจะเปลี่ยนแปลงเป็นสถานะรุกดำเนินการเอง

การดำเนินงานของคณะจะบรรลุวัตถุประสงค์ของหน่วยงานได้ไม่ใช่แค่เพียงการดำเนินงานของผู้บริหารเท่านั้น แต่ต้องได้รับความร่วมมือจากทุกภาคส่วนเข้ามามีส่วนร่วมในการดำเนินงานด้านต่าง ๆ การปฏิบัติตามแนวทางที่เกิดจากการวางแผนเพื่อจัดทำแผนปฏิบัติการคณะมนุษยศาสตร์และสังคมศาสตร์ ประจำปีงบประมาณ 2559 จึงเป็นจุดเริ่มต้นของการพัฒนาองค์กรเพื่อการพัฒนาและเปลี่ยนแปลงอย่างสร้างสรรค์และยั่งยืน

# ส่วนที่ 1 บทนำ

## 1.1 ประวัติความเป็นมาของหน่วยงาน

คณะมนุษยศาสตร์และสังคมศาสตร์มีการพัฒนาควบคู่กับมหาวิทยาลัยราชภัฏสวนสุนันทา ในระยะแรกเริ่มยังมีได้แยกเป็นคณะวิชา คณะจารย์สังกัดคณะมนุษยศาสตร์และสังคมศาสตร์ รับผิดชอบการสอนรายวิชาต่างๆที่เป็นส่วนสำคัญของหลักสูตรการศึกษา ในปี พ.ศ.2518 มีพระราชบัญญัติให้วิทยาลัยครูทุกแห่งเป็นสถาบันระดับอุดมศึกษา จึงได้มีการก่อตั้ง “คณะวิชา มนุษยศาสตร์และสังคมศาสตร์” โดยได้เปิดสอนในระดับอนุปริญญา ระดับปริญญาตรี 4 ปี และปริญญาตรี 2 ปี (หลังอนุปริญญา) สาขาการศึกษา มีวิชาเอก 3 วิชาคือ ภาษาไทย ภาษาอังกฤษ สังคมศึกษา หลังจากนั้นในปี พ.ศ.2527 มีการพัฒนาหลักสูตรและเปิดสอนหลักสูตรศิลปศาสตร เมื่อ พ.ศ.2535 “คณะวิชามนุษยศาสตร์และสังคมศาสตร์” เปลี่ยนเป็น “คณะมนุษยศาสตร์ และสังคมศาสตร์” ตามพระราชบัญญัติสถาบันราชภัฏและตำแหน่ง “หัวหน้าคณะ” เปลี่ยนเป็น “คณบดี” โดยมีภาควิชาในกำกับดูแล 11 ภาควิชา ต่อมาในปีพ.ศ.2542 มีการเปลี่ยนแปลงโครงสร้าง ภาควิชาเป็นโปรแกรมวิชาตามหลักสูตรที่ผลิตบัณฑิต จำนวน 11 โปรแกรมวิชา และในปี พ.ศ.2543 โปรแกรมวิชาศิลปกรรม โปรแกรมวิชานาฏศิลป์ โปรแกรมวิชานาฏศิลป์และการละคร และโปรแกรมดนตรีแยกไปตั้งเป็นคณะศิลปกรรมศาสตร์ คณะฯจึงมีโปรแกรมที่เปิดสอนในระดับปริญญาตรี 4 ปี สาขาการศึกษา และสาขาศิลปศาสตร์ รวม 7 โปรแกรมวิชา

เนื่องจากปัจจุบันมีความต้องการบุคลากรที่มีความรู้ความสามารถเกี่ยวกับภาษาต่างประเทศ มากขึ้นทั้งภาครัฐและภาคเอกชน โดยตลอดระยะเวลาที่ผ่านมาทางคณะได้เปิดสอนวิชาภาษาญี่ปุ่น ภาษาฝรั่งเศส และภาษาจีน เป็นวิชาเลือกของโปรแกรมวิชาอุตสาหกรรมท่องเที่ยว วิชาเลือกเสรี ของโปรแกรมวิชาภาษาอังกฤษธุรกิจ และโปรแกรมวิชาภาษาอังกฤษ ซึ่งมีนักศึกษาสนใจเรียนมากขึ้น อย่างต่อเนื่องทุกปี ในปีการศึกษา 2545 คณะฯ จึงได้จัดทำศักยภาพของโปรแกรมวิชาภาษาญี่ปุ่น และโปรแกรมวิชาภาษาจีน ซึ่งประกอบด้วยหลักสูตร แผนการเรียน อาจารย์ผู้สอน สื่อการสอน แหล่งวิทยาการ แหล่งฝึกประสบการณ์วิชาชีพโดยเปิดสอน “โปรแกรมวิชาภาษาญี่ปุ่น” และ “โปรแกรมวิชาภาษาจีน” ในระดับปริญญาตรี ในปีการศึกษา 2546 ได้มีการทำความร่วมมือ ทางวิชาการกับมหาวิทยาลัยยูนนาน(Yunnan Normal University) ประเทศสาธารณรัฐ ประชาชนจีน ในการจัดตั้งศูนย์ภาษาและวัฒนธรรมจีน (Chinese Language and Culture Center) โดยทำพิธีเปิดอย่างเป็นทางการเมื่อวันที่ 10 มิถุนายน 2545 และได้เปิดอบรมหลักสูตรภาษาจีน ให้กับคณาจารย์และประชาชนผู้สนใจ รวมทั้งให้ความร่วมมือกับมหาวิทยาลัย ในการจัดการเรียน การสอน “โปรแกรมวิชาภาษาจีน” ระดับปริญญาตรี 4 ปี ต่อมาในปีการศึกษา 2546 มหาวิทยาลัย ราชภัฏสวนสุนันทาได้ลงนามความร่วมมือทางวิชาการ ในการจัดการศึกษาสำหรับนักศึกษา มหาวิทยาลัยยูนนาน (Joint Venture 2+2 Bachelor’s Degree Program) ทั้งนี้ นักศึกษาจะเรียน

ที่มหาวิทยาลัยนอร์มอลยูนิเวอร์ซิตี 2 ปี และอีก 2 ปีที่มหาวิทยาลัยราชภัฏสวนสุนันทา ในสาขาวิชา  
อุตสาหกรรมท่องเที่ยว คณะมนุษยศาสตร์และสังคมศาสตร์โดยนักศึกษาชาวจีนดังกล่าวจะเริ่มเรียนที่  
สาขาวิชาอุตสาหกรรมท่องเที่ยวในภาคเรียนที่ 1 ปีการศึกษา 2548 เป็นต้นไป หนึ่ง ในปีการศึกษา  
2547 คณะได้ดำเนินการพัฒนาหลักสูตรและเปิดสอนระดับปริญญาตรี 4 ปี ได้แก่ สาขาวิชาการจัดการ  
ทางวัฒนธรรม ในปีการศึกษา 2548 ได้เปิดการเรียนการสอนอีก 2 สาขาวิชาคือ สาขาวิชาการจัดการ  
โรงแรมและธุรกิจที่พัก สาขาวิชาภูมิศาสตร์และภูมิสารสนเทศ ในปีการศึกษา 2550 ได้จัดทำหลักสูตร  
ใหม่อีก 2 สาขาวิชาคือสาขาวิชาการจัดการนวัตกรรมการสังคม และสาขาวิชาการจัดการสารสนเทศ  
โดยสาขาวิชาการจัดการนวัตกรรมการสังคมได้เปิดรับนักศึกษาในภาคเรียนที่ 1/ 2550 และสาขาวิชา  
การจัดการสารสนเทศเริ่มเปิดรับนักศึกษาในภาคเรียนที่ 1 /2551 และปีการศึกษา 2554 คณะได้เปิด  
สาขาวิชาการปกครองท้องถิ่นหลักสูตรรัฐประศาสนศาสตรบัณฑิต

ปีการศึกษา 2555 คณะได้ดำเนินการพัฒนาหลักสูตรระดับบัณฑิตศึกษา 2 หลักสูตรได้แก่  
หลักสูตรศิลปศาสตรมหาบัณฑิตสาขาวิชานวัตกรรมการบริหารปกครองท้องถิ่นและสาขาวิชา  
การสอนภาษาจีน

ปีการศึกษา 2557 คณะได้ดำเนินการพัฒนาหลักสูตรรัฐประศาสนศาสตรบัณฑิต สาขาวิชา  
การบริหารงานตำรวจตามโครงการร่วมมือทางวิชาการกับโรงเรียนนายร้อยตำรวจ

ตลอดระยะเวลาที่ผ่านมา คณะมนุษยศาสตร์และสังคมศาสตร์รับผิดชอบในการจัดการเรียน  
การสอน รายวิชาศึกษาทั่วไป ให้กับนักศึกษาของคณะต่างๆ รวมทั้งสอนในรายวิชาเอก /วิชาเฉพาะ  
ให้กับนักศึกษาของคณะรวมทั้งสิ้น 16 สาขาวิชา ดังนี้

#### ระดับปริญญาตรี

1. สาขาวิชาภาษาไทย
2. สาขาวิชาภาษาอังกฤษ
3. สาขาวิชาภาษาอังกฤษธุรกิจ
4. สาขาวิชาภาษาญี่ปุ่น
5. สาขาวิชาภาษาจีน
6. สาขาวิชารัฐประศาสนศาสตร์
7. สาขาวิชาการจัดการอุตสาหกรรมท่องเที่ยวและบริการ
8. สาขาวิชาบรรณารักษศาสตร์และสารนิเทศศาสตร์
9. สาขาวิชาการจัดการทางวัฒนธรรม
10. สาขาวิชาการจัดการโรงแรมและธุรกิจที่พัก
11. สาขาวิชาภูมิศาสตร์และภูมิสารสนเทศ
12. สาขาวิชาการจัดการนวัตกรรมการสังคม
13. สาขาวิชาการจัดการสารสนเทศ



14. สาขาวิชานิติศาสตร์

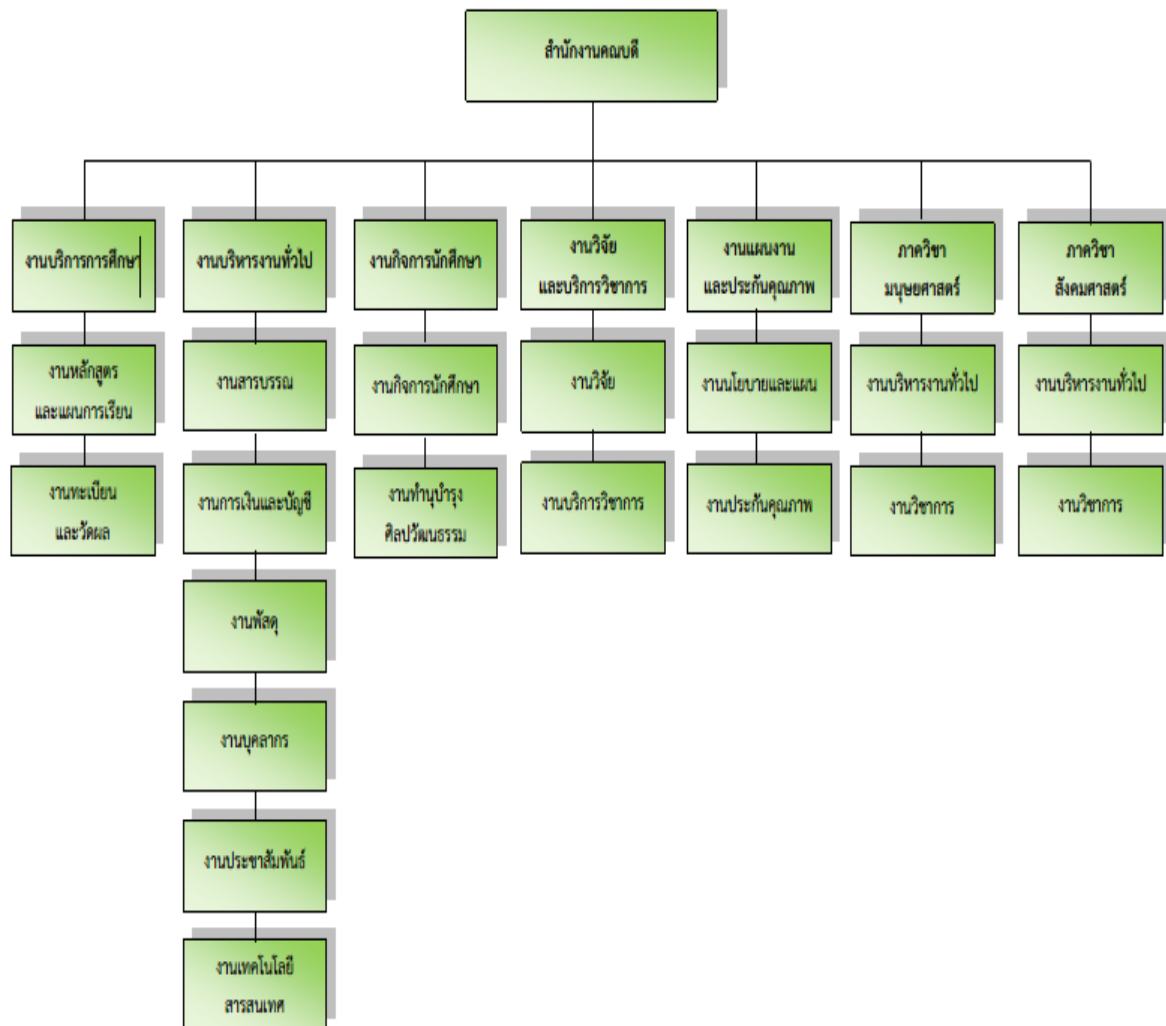
15. สาขาวิชาการปกครองท้องถิ่น

16. สาขาวิชาการบริหารงานตำรวจ

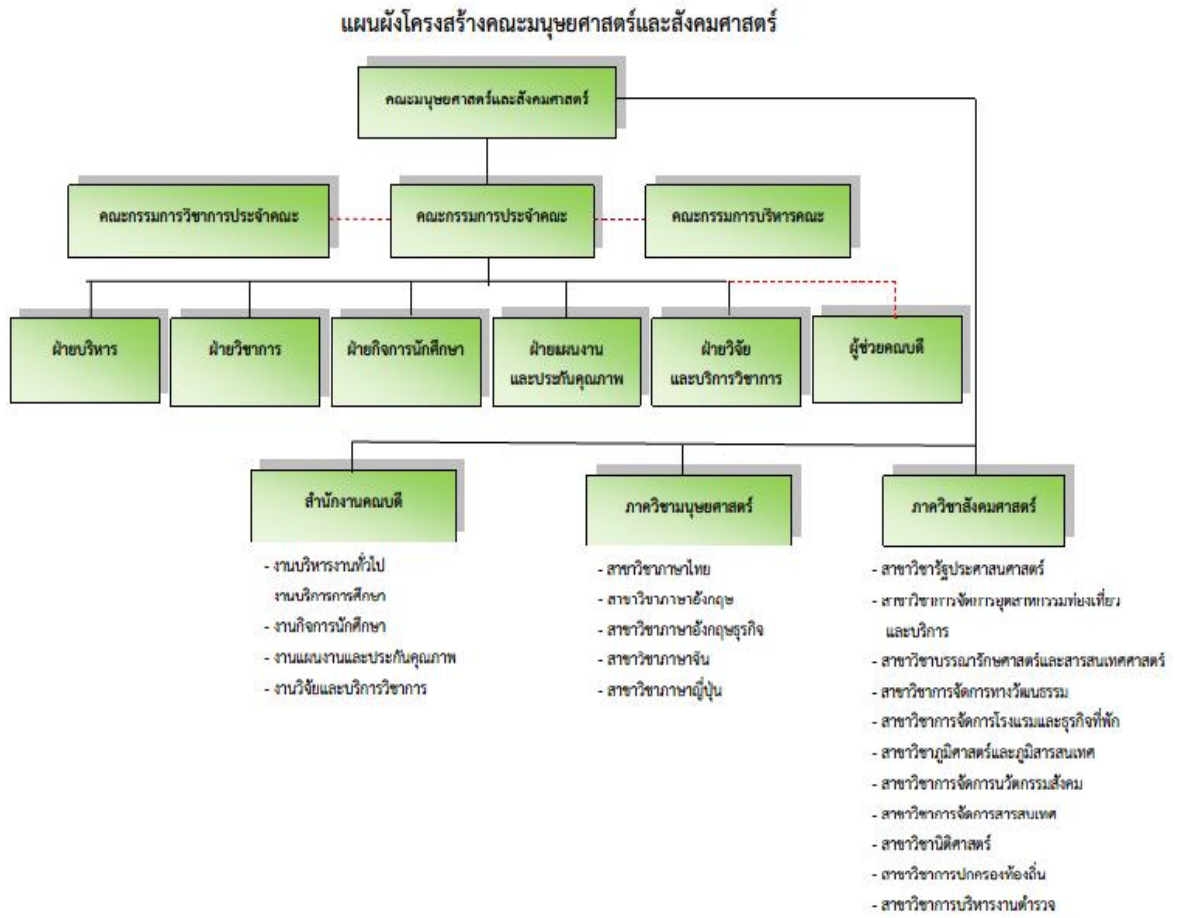
แต่อย่างไรก็ตามเนื่องจากในปัจจุบันสภาพสังคมมีการเปลี่ยนแปลงไปในทางแข่งขันกันมากขึ้น ดังนั้นคณะมนุษยศาสตร์และสังคมศาสตร์จึงต้องพัฒนาด้านการเรียนการสอนเพื่อก้าวให้ทันโลก และให้มีศักยภาพด้านบริการการศึกษาในระดับมาตรฐานให้เป็นที่ยอมรับทั้งในระดับท้องถิ่น และนานาชาติ

## 1.2 โครงสร้างหน่วยงาน

แผนผังโครงสร้างสำนักงานคณะมนุษยศาสตร์และสังคมศาสตร์



### 1.3 โครงสร้างการบริหาร



## 1.4 ผลการดำเนินงานที่ผ่านมา

### 1.4.1 ข้อมูลหลักสูตรที่เปิดสอน

สาขาวิชา	จำนวนหลักสูตรที่เปิดสอน		
	2556	2557	2558
สาขาวิชาภาษาไทย	1	1	1
สาขาวิชาภาษาอังกฤษ	1	1	1
สาขาวิชาภาษาอังกฤษธุรกิจ	1	1	1
สาขาวิชาภาษาญี่ปุ่น	1	1	1
สาขาวิชาภาษาจีน	1	1	1
สาขาวิชารัฐประศาสนศาสตร์	1	1	1
สาขาวิชาการจัดการอุตสาหกรรมท่องเที่ยวและบริการ	1	1	1
สาขาวิชาการจัดการโรงแรมและธุรกิจที่พัก	1	1	1
สาขาวิชาบรรณารักษศาสตร์และสารนิเทศศาสตร์	1	1	1
สาขาวิชาการจัดการสารสนเทศ	1	1	1
สาขาวิชาการจัดการนวัตกรรมการสังคม	1	1	1
สาขาวิชาการจัดการทางวัฒนธรรม	1	1	1
สาขาวิชาภูมิศาสตร์และภูมิสารสนเทศ	1	1	1
สาขาวิชานิติศาสตร์	1	1	1
สาขาวิชาการปกครองท้องถิ่น	1	1	1
สาขาวิชาการบริหารงานตำรวจ	-	1	1
สาขาวิชานวัตกรรมการจัดการการกีฬา	-	1	-
<b>รวมทั้งสิ้น</b>	<b>15</b>	<b>17</b>	<b>16</b>

### 1.4.2 ข้อมูลนักศึกษา

จำนวนนักศึกษา สาขาวิชา	2556			2557			2558		
	ปกติ	พิเศษ	รวม	ปกติ	พิเศษ	รวม	ปกติ	พิเศษ	รวม
สาขาวิชาภาษาไทย	147	-	147	198	-	198	254	-	254
สาขาวิชาภาษาอังกฤษ	278	87	365	328	118	446	378	102	480
สาขาวิชาภาษาอังกฤษธุรกิจ	256	14	270	303	-	303	337	-	337
สาขาวิชาภาษาญี่ปุ่น	161	-	161	182	-	182	211	-	211
สาขาวิชาภาษาจีน	207	-	207	306	-	306	347	-	347
สาขาวิชารัฐประศาสนศาสตร์	233	201	434	346	238	584	403	279	682
สาขาวิชาการจัดการ อุตสาหกรรมท่องเที่ยวและ บริการ	652	-	652	937	28	965	1,305	37	1,342
สาขาวิชาการจัดการโรงแรม และธุรกิจที่พัก	244	60	304	395	59	454	585	34	619
สาขาวิชาบรรณารักษศาสตร์ และสารสนเทศศาสตร์	114	-	114	162	-	162	179	-	179
สาขาวิชาการจัดการสารสนเทศ	140	-	140	186	-	186	193	-	193
สาขาวิชาการจัดการนวัตกรรมการ สังคม	129	-	129	134	-	134	226	-	226
สาขาวิชาการจัดการทาง วัฒนธรรม	127	-	127	145	-	145	157	-	157
สาขาวิชาภูมิศาสตร์และภูมิ สารสนเทศ	101	-	101	106	-	106	124	-	124
สาขาวิชานิติศาสตร์	274	35	309	350	51	401	417	49	466
สาขาวิชาการปกครองท้องถิ่น	309	-	309	430	-	430	772	-	772
สาขาวิชาการบริหารงานตำรวจ	-	-	-	16	-	16	178	-	178
สาขาวิชานวัตกรรมการจัดการ การกีฬา	-	-	-	-	-	-	-	-	-
<b>รวมทั้งสิ้น</b>	<b>3,372</b>	<b>397</b>	<b>3,769</b>	<b>4,524</b>	<b>494</b>	<b>5,018</b>	<b>6,066</b>	<b>501</b>	<b>6,567</b>

### 1.4.3 ข้อมูลผู้สำเร็จการศึกษา

จำนวนนักศึกษา สาขาวิชา	2555			2556			2557		
	ปกติ	พิเศษ	รวม	ปกติ	พิเศษ	รวม	ปกติ	พิเศษ	รวม
สาขาวิชาภาษาไทย	34	-	34	37	-	37	41	-	41
สาขาวิชาภาษาอังกฤษ	50	-	50	49	21	70	39	-	39
สาขาวิชาภาษาอังกฤษธุรกิจ	65	-	65	63	14	77	54	-	54
สาขาวิชาภาษาญี่ปุ่น	34	-	34	29	-	29	45	-	45
สาขาวิชาภาษาจีน	46	-	46	56	-	56	67	-	67
สาขาวิชารัฐประศาสนศาสตร์	128	38	166	186	51	237	130	-	130
สาขาวิชาการจัดการ อุตสาหกรรมท่องเที่ยวและ บริการ	79	-	79	153	-	153	38	-	38
สาขาวิชาการจัดการโรงแรม และธุรกิจที่พัก	72	-	72	57	21	78	28	-	28
สาขาวิชาบรรณารักษศาสตร์ และสารสนเทศศาสตร์	21	-	21	26	-	26	-	-	-
สาขาวิชาการจัดการสารสนเทศ	36	-	36	47	-	47	3	-	3
สาขาวิชาการจัดการนวัตกรรมการ สังคม	24	-	24	24	-	24	28	-	28
สาขาวิชาการจัดการทาง วัฒนธรรม	33	-	33	33	-	33	22	-	22
สาขาวิชาภูมิศาสตร์และภูมิ สารสนเทศ	16	-	16	14	-	14	20	-	20
สาขาวิชานิติศาสตร์	36	-	36	35	10	45	43	-	43
สาขาวิชาการปกครองท้องถิ่น	-	-	-	-	-	-	63	-	63
สาขาวิชาการบริหารงานตำรวจ	-	-	-	-	-	-	-	-	-
สาขาวิชานวัตกรรมการจัดการ การกีฬา	-	-	-	-	-	-	-	-	-
<b>รวมทั้งสิ้น</b>	678	38	716	809	117	926	621	-	621

#### 1.4.4 ข้อมูลการดำเนินงานทำของบัณฑิต

ปีการศึกษา	2555	2556	2557
การดำเนินงานทำ	90.00	90.97	91.99
เงินเดือนเริ่มต้นเป็นไปตามเกณฑ์ขั้นต่ำของ ก.พ.	85.00	95.00	95.00
ความพึงพอใจของผู้ใช้บัณฑิต	87.20	86.80	86.80

#### 1.4.5 ข้อมูลผลงานวิจัย

สาขาวิชา	จำนวน	2556		2557		2558	
		ผลงาน	นำไปใช้	ผลงาน	นำไปใช้	ผลงาน	นำไปใช้
สาขาวิชาภาษาไทย	-	-	4	4	4	4	
สาขาวิชาภาษาอังกฤษ	2	-	12	12	8	8	
สาขาวิชาภาษาอังกฤษธุรกิจ	3	-	2	2	6	6	
สาขาวิชาภาษาญี่ปุ่น	1	-	3	3	3	3	
สาขาวิชาภาษาจีน	-	-	3	3	3	3	
สาขาวิชารัฐประศาสนศาสตร์	3	2	5	5	5	5	
สาขาวิชาการจัดการอุตสาหกรรมท่องเที่ยวและบริการ	4	2	10	10	13	13	
สาขาวิชาการจัดการโรงแรมและธุรกิจที่พัก	-	-	1	1	2	2	
สาขาวิชาบรรณารักษศาสตร์และสารสนเทศศาสตร์	2	1	5	5	5	5	
สาขาวิชาการจัดการสารสนเทศ	3	-	5	5	6	6	
สาขาวิชาการจัดการนวัตกรรมสังคม	4	4	9	9	10	10	
สาขาวิชาการจัดการทางวัฒนธรรม	4	1	6	6	9	9	
สาขาวิชาภูมิศาสตร์และภูมิสารสนเทศ	3	-	5	5	5	5	
สาขาวิชานิติศาสตร์	3	-	8	8	9	9	
สาขาวิชาการปกครองท้องถิ่น	5	2	3	3	3	3	
สาขาวิชาการบริหารงานตำรวจ	-	-	2	2	4	4	
สาขาวิชานวัตกรรมการจัดการการศึกษา	-	-	-	-	-	-	
<b>รวมทั้งสิ้น</b>	<b>37</b>	<b>12</b>	<b>83</b>	<b>83</b>	<b>95</b>	<b>95</b>	

#### 1.4.6 ข้อมูลการบริการวิชาการ

สาขาวิชา	จำนวนโครงการบริการวิชาการ		
	2555	2556	2557
สาขาวิชาภาษาไทย	-	-	-
สาขาวิชาภาษาอังกฤษ	4	5	8
สาขาวิชาภาษาอังกฤษธุรกิจ	1	2	1
สาขาวิชาภาษาญี่ปุ่น	1	1	1
สาขาวิชาภาษาจีน	1	1	1
สาขาวิชารัฐประศาสนศาสตร์	1	3	1
สาขาวิชาการจัดการอุตสาหกรรมท่องเที่ยวและบริการ	1	3	2
สาขาวิชาการจัดการโรงแรมและธุรกิจที่พัก	-	-	-
สาขาวิชาบรรณารักษศาสตร์และสารนิเทศศาสตร์	1	2	3
สาขาวิชาการจัดการสารสนเทศ	-	-	1
สาขาวิชาการจัดการนวัตกรรมการสังคม	1	6	4
สาขาวิชาการจัดการทางวัฒนธรรม	4	2	3
สาขาวิชาภูมิศาสตร์และภูมิสารสนเทศ	-	1	4
สาขาวิชานิติศาสตร์	1	-	-
สาขาวิชาการปกครองท้องถิ่น	-	2	2
สาขาวิชาการบริหารงานตำรวจ	-	-	-
สาขาวิชานวัตกรรมการจัดการการกีฬา	-	-	-
<b>รวมทั้งสิ้น</b>	<b>16</b>	<b>28</b>	<b>31</b>



#### 1.4.7 ข้อมูลการทำนุบำรุงศิลปวัฒนธรรม

สาขาวิชา	จำนวนโครงการทำนุบำรุงศิลปวัฒนธรรม		
	2555	2556	2557
สาขาวิชาภาษาไทย	2	2	1
สาขาวิชาภาษาอังกฤษ	2	1	1
สาขาวิชาภาษาอังกฤษธุรกิจ	1	1	1
สาขาวิชาภาษาญี่ปุ่น	2	1	1
สาขาวิชาภาษาจีน	3	1	1
สาขาวิชารัฐประศาสนศาสตร์	1	1	1
สาขาวิชาการจัดการอุตสาหกรรมท่องเที่ยวและบริการ	1	1	1
สาขาวิชาการจัดการโรงแรมและธุรกิจที่พัก	1	1	1
สาขาวิชาบรรณารักษศาสตร์และสารนิเทศศาสตร์	2	1	1
สาขาวิชาการจัดการสารสนเทศ	2	1	1
สาขาวิชาการจัดการนวัตกรรมการสังคม	3	1	1
สาขาวิชาการจัดการทางวัฒนธรรม	1	1	1
สาขาวิชาภูมิศาสตร์และภูมิสารสนเทศ	1	1	1
สาขาวิชานิติศาสตร์	1	1	1
สาขาวิชาการปกครองท้องถิ่น	1	1	1
สาขาวิชาการบริหารงานตำรวจ	-	-	-
สาขาวิชานวัตกรรมการจัดการการกีฬา	-	-	-
<b>รวมทั้งสิ้น</b>	<b>24</b>	<b>16</b>	<b>15</b>

### 1.4.8 ข้อมูลบุคลากร

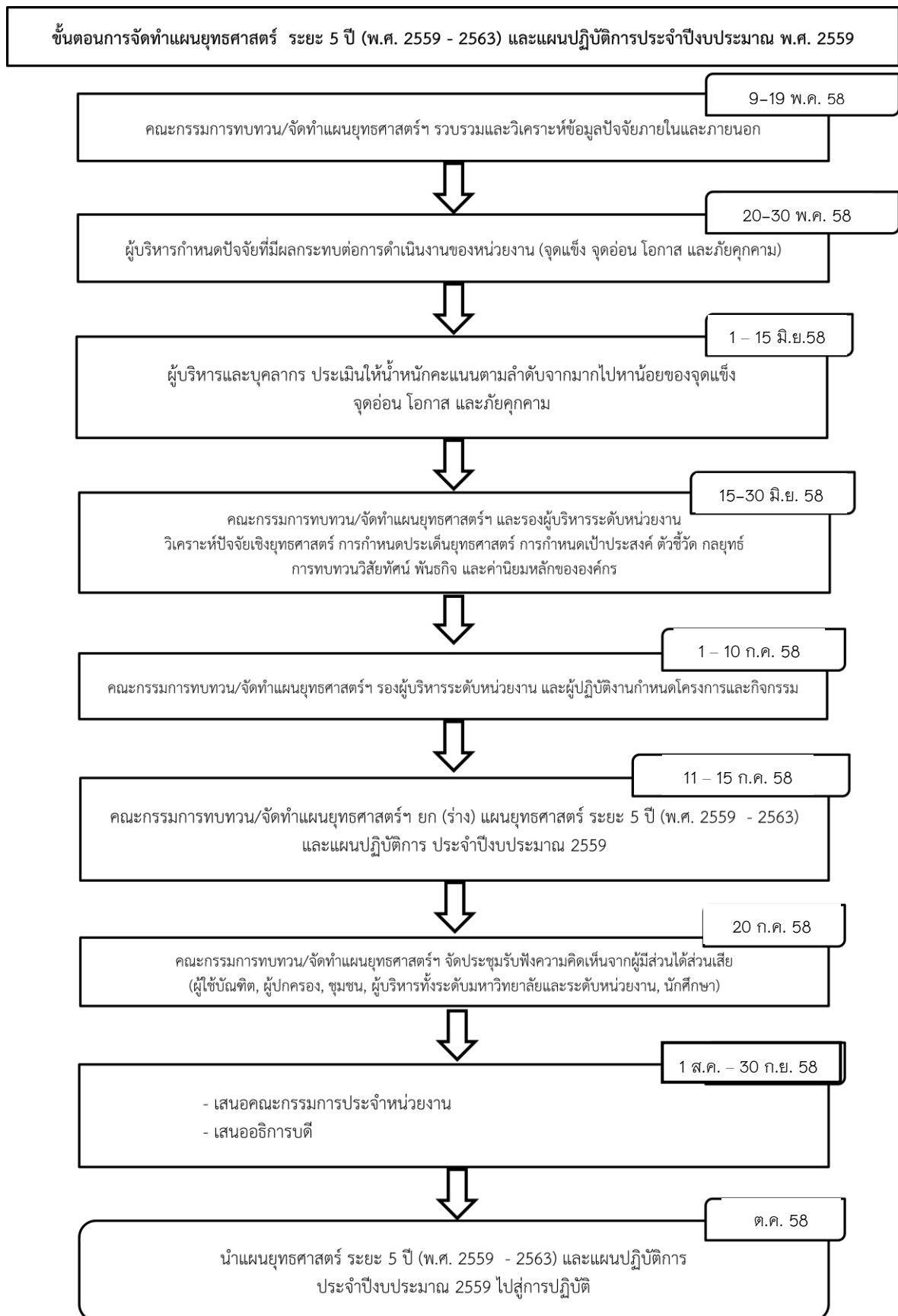
สาขาวิชา	2556				2557				2558			
	ตรี	โท	เอก	รวม	ตรี	โท	เอก	รวม	ตรี	โท	เอก	รวม
สาขาวิชาภาษาไทย	-	6	-	6	-	5	-	5	-	4	1	5
สาขาวิชาภาษาอังกฤษ	1	10	1	12	2	10	1	13	1	9	1	11
สาขาวิชาภาษาอังกฤษธุรกิจ	-	5	1	6	-	4	1	5	-	5	1	6
สาขาวิชาภาษาญี่ปุ่น	1	3	-	4	1	3	1	5	1	3	1	5
สาขาวิชาภาษาจีน	1	4	-	5	1	4	-	5	1	5	1	7
สาขาวิชารัฐประศาสนศาสตร์	-	4	1	5	-	4	1	5	-	5	-	5
สาขาวิชาการจัดการ อุตสาหกรรมท่องเที่ยวและ บริการ	-	9	2	11	-	9	2	11	-	12	4	16
สาขาวิชาการจัดการโรงแรม และธุรกิจที่พัก	-	5	1	6	-	5	1	6	1	6	-	7
สาขาวิชาบรรณารักษศาสตร์ และสารสนเทศศาสตร์	-	5	-	5	-	5	-	5	-	5	-	5
สาขาวิชาการจัดการ สารสนเทศ	-	5	-	5	-	5	-	5	-	5	-	5
สาขาวิชาการจัดการ นวัตกรรมการสังคม	-	5	-	5	-	4	1	5	-	6	2	8
สาขาวิชาการจัดการทาง วัฒนธรรม	-	5	1	6	-	5	1	6	-	4	2	6
สาขาวิชาภูมิศาสตร์และภูมิ สารสนเทศ	-	4	-	4	-	5	-	5	-	4	-	4
สาขาวิชานิติศาสตร์	1	4	-	5	-	5	-	5	-	6	-	6
สาขาวิชาการปกครอง ท้องถิ่น	-	2	2	4	-	3	3	6	-	5	2	7
สาขาวิชาการบริหารงาน ตำรวจ	-	-	-	-	-	1	-	1	-	3	-	3
สาขาวิชานวัตกรรมการจัดการ การกีฬา	-	-	-	-	-	-	1	1	-	-	-	-
รวมทั้งสิ้น	5	75	9	89	5	78	12	95	4	87	15	106

สาขาวิชา	2556				2557				2558			
	อ.	ผศ.	รศ.	รวม	อ.	ผศ.	รศ.	รวม	อ.	ผศ.	รศ.	รวม
สาขาวิชาภาษาไทย	5	1	-	6	4	1	-	5	4	1	-	5
สาขาวิชาภาษาอังกฤษ	10	2	-	12	10	3	-	13	8	3	-	11
สาขาวิชาภาษาอังกฤษธุรกิจ	2	2	1	6	2	2	1	5	4	1	1	6
สาขาวิชาภาษาญี่ปุ่น	4	-	-	4	5	-	-	5	5	-	-	5
สาขาวิชาภาษาจีน	5	-	-	5	6	-	-	6	7	-	-	7
สาขาวิชารัฐประศาสนศาสตร์	5	-	-	5	5	-	-	5	5	-	-	5
สาขาวิชาการจัดการ อุตสาหกรรมท่องเที่ยวและ บริการ	10	1	-	11	10	1	-	11	15	1	-	16
สาขาวิชาการจัดการโรงแรม และธุรกิจที่พัก	6	-	-	6	6	-	-	6	7	-	-	7
สาขาวิชาบรรณารักษศาสตร์ และสารสนเทศศาสตร์	3	1	1	5	4	1	-	5	4	1	-	5
สาขาวิชาการจัดการ สารสนเทศ	5	-	-	5	5	-	-	5	5	-	-	5
สาขาวิชาการจัดการ นวัตกรรมสังคม	4	1	-	5	4	1	-	5	6	1	1	8
สาขาวิชาการจัดการทาง วัฒนธรรม	3	1	2	6	4	1	1	6	3	1	2	6
สาขาวิชาภูมิศาสตร์และภูมิ สารสนเทศ	4	-	-	4	5	-	-	5	4	-	-	4
สาขาวิชานิติศาสตร์	4	1	1	5	5	-	1	6	5	-	1	6
สาขาวิชาการปกครอง ท้องถิ่น	4	-	-	4	5	1	-	6	7	-	-	7
สาขาวิชาการบริหารงาน ตำรวจ	-	-	-	-	1	-	-	1	3	-	-	3
สาขาวิชานวัตกรรมการจัดการ การกีฬา	-	-	-	-	-	-	-	-	-	-	-	-
รวมทั้งสิ้น	74	9	5	89	81	11	3	95	92	10	5	106

บุคลากรสายสนับสนุนวิชาการ

ประเภทบุคลากร/ ระดับการศึกษา	ต่ำกว่า ป.ตรี	ป.ตรี	ป.โท	ป.เอก	รวม
ข้าราชการ	-	1	1	-	2
พนักงาน มหาวิทยาลัย					
- ประเภทประจำ	-	14	-	-	14
- ประเภทชั่วคราว	4	16	-	-	20
พนักงานราชการ	-	2	-	-	2
ลูกจ้างประจำ	3	-	-	-	3
รวม	7	33	1	-	41

## 1.5 ขั้นตอนการจัดทำแผนยุทธศาสตร์ ระยะ 5 ปี (พ.ศ. 2559 - 2563)



## บทที่ 2 การวิเคราะห์เชิงยุทธศาสตร์คณะมนุษยศาสตร์และสังคมศาสตร์

### 2.1 การวิเคราะห์สภาพแวดล้อมภายในและภายนอกองค์กร

เพื่อทราบถึงจุดแข็ง จุดอ่อน โอกาส และภัยคุกคามของคณะมนุษยศาสตร์และสังคมศาสตร์ โดยใช้หลักการวิเคราะห์ SWOT (SWOT Analysis)

#### 2.1.1 การวิเคราะห์สภาพแวดล้อมภายใน (Internal Environment Analysis)

เพื่อนำผลการวิเคราะห์ไปใช้ในการระบุจุดแข็ง (Strengths) และจุดอ่อน (Weaknesses) ของคณะมนุษยศาสตร์และสังคมศาสตร์ โดยอาศัยกรอบการวิเคราะห์ปัจจัยภายในตามหลักการ 7-S Model ของ McKinsey ซึ่งสามารถสรุปแนวทางการวิเคราะห์ได้ ดังนี้

- Structure (โครงสร้าง) มีโครงสร้างการทำงาน หรือโครงสร้างการจัดองค์กรในระดับต่างๆ เหมาะสมดีหรือไม่
- Strategy (กลยุทธ์) มีการกำหนดกลยุทธ์หรือยุทธศาสตร์ที่ได้กำหนดทิศทางการปฏิบัติงานไว้หรือไม่
- System (ระบบ) ระบบการทำงานเป็นอย่างไร มีจุดอ่อนหรือจุดแข็งอะไรบ้าง
- Skill (ความชำนาญ) บุคลากรมีความเชี่ยวชาญ หรือชำนาญมากน้อยเพียงใด มีทักษะในการปฏิบัติงานเป็นที่ยอมรับหรือไม่
- Staff (บุคลากร) บุคลากรของมีความพร้อมมากน้อยเพียงใด และมีจำนวนเพียงพอหรือไม่
- Style (รูปแบบ) รูปแบบการบริหารเป็นที่ยอมรับและมีประสิทธิภาพหรือไม่
- Shared Value (ค่านิยมร่วม) บุคลากรและองค์กรมีค่านิยมร่วมหรือไม่ อะไรบ้างที่ทำให้องค์กรเข้มแข็งหรืออ่อนแอ

#### 2.1.2 การวิเคราะห์สภาพแวดล้อมภายนอก (External Environment Analysis)

เพื่อนำผลการวิเคราะห์ไปใช้ในการระบุสถานการณ์ที่เป็นโอกาส (Opportunities) และภัยคุกคาม (Threats) ของคณะมนุษยศาสตร์และสังคมศาสตร์ โดยอาศัยกรอบการวิเคราะห์ปัจจัยภายนอกตามหลักการ PEST Model ซึ่งสามารถสรุปแนวทางการวิเคราะห์ได้ดังนี้

- P-Politics เป็นการวิเคราะห์สภาพทางการเมือง รวมทั้งกฎหมายและนโยบายทางการเมืองที่มีผลกระทบต่อคณะมนุษยศาสตร์และสังคมศาสตร์
- E-Economics เป็นการวิเคราะห์สภาพการณ์และแนวโน้มทางเศรษฐกิจที่มีผลต่อคณะมนุษยศาสตร์และสังคมศาสตร์
- S-Social เป็นการวิเคราะห์สภาพการณ์และกระแสสังคมที่มีต่อคณะมนุษยศาสตร์และสังคมศาสตร์

○ T-Technology เป็นการวิเคราะห์แนวโน้มของการพัฒนาด้านเทคโนโลยีที่เกี่ยวข้องกับ คณะมนุษยศาสตร์และสังคมศาสตร์

## 2.2 ประเด็นปัจจัยที่มีผลกระทบต่อการทำงานของคุณคณะมนุษยศาสตร์และสังคมศาสตร์

คณะมนุษยศาสตร์และสังคมศาสตร์ได้สำรวจความคิดเห็นจากผู้บริหารภายในหน่วยงานเกี่ยวกับปัจจัยที่มีผลกระทบต่อการทำงานของคุณคณะมนุษยศาสตร์และสังคมศาสตร์ โดยสามารถสรุปประเด็นปัจจัยในแต่ละด้าน ดังนี้

### 2.2.1 ประเด็นจุดแข็ง (Strengths : S)( 14 ประเด็น) ดังต่อไปนี้

1. มหาวิทยาลัยฯ มีการกำหนดทิศทางที่ชัดเจน มีการวางแผนระยะยาวและแผนประจำปี เช่น แผนยุทธศาสตร์ 5 ปี และแผนยุทธศาสตร์ 15 ปี เป็นต้น ทำให้คณะมีทิศทางในการพัฒนาได้ชัดเจน
2. มีความหลากหลายสาขาวิชา และมีความโดดเด่นเฉพาะศาสตร์ ตอบสนองความต้องการของสังคม
3. อาจารย์มีศักยภาพเป็นที่ยอมรับทางระดับชุมชน ท้องถิ่น และระดับชาติ
4. บุคลากรสายสนับสนุนวิชาการมีศักยภาพ อุทิศตน และทุ่มเทในการปฏิบัติงาน มีบุคลากรที่มีคุณวุฒิปริญญาโท มีความเชี่ยวชาญเฉพาะด้าน
5. มีการทำความร่วมมือด้านการศึกษากับมหาวิทยาลัยในต่างประเทศ เพื่อยกระดับการเรียนการสอนสู่สากล
6. มีกิจกรรมพัฒนานักศึกษาที่หลากหลาย และมีนักศึกษาได้รับรางวัลระดับชาติ
7. คณะมีจำนวนนักวิจัยจำนวนมาก
8. มีความเข้มแข็งในการให้บริการวิชาการแก่ชุมชนและสังคม ทำให้หน่วยงานเป็นที่ยอมรับของชุมชน
9. การเป็นมหาวิทยาลัยราชภัฏอันดับ 1 ด้านการวิจัย
10. การส่งเสริมให้อาจารย์และบุคลากรได้มีโอกาสศึกษาต่อในระดับที่สูงขึ้น และมีการพัฒนาตนเองในด้านต่าง ๆ
11. การเปิดโอกาสให้บุคลากรได้มีโอกาสในการเลื่อนตำแหน่งในระดับที่สูงขึ้น ทำให้เกิดกำลังใจในการปฏิบัติงาน
12. นโยบายความพึงพอใจของผู้บริหารองค์กร ทำให้บุคลากรมีความอิสระและเกิดความคล่องตัวในการปฏิบัติงาน
13. หน่วยงานได้รับการรับรองคุณภาพมาตรฐานระบบ ISO 9001
14. ผู้บริหารมีภาวะผู้นำ มีความกล้าที่จะนำเสนอข้อมูลและความคิดเห็นต่อสาธารณะอย่างเปิดเผย

## 2.2.2 ประเด็นจุดอ่อน (Weaknesses : W)(14 ประเด็น) ดังต่อไปนี้

1. ไม่มีวารสารของคณะที่อยู่ในฐานข้อมูล สกอ. สกว. และ TCI
2. ขาดเครือข่ายทางด้านวิจัยและบริการวิชาการกับองค์กรภายนอก
3. ขาดงบประมาณสนับสนุนด้านการวิจัยจากภายนอกทั้งหน่วยงานภาครัฐและภาคเอกชน
4. ไม่มีการจัดประชุมวิชาการระดับชาติ
5. ขาดเครือข่ายความร่วมมือทางวิชาการสายมนุษยศาสตร์และสังคมศาสตร์
6. ขาดการนำผลงานวิจัยไปใช้ประโยชน์โดยหน่วยงานภายนอก
7. ขาดฐานข้อมูลด้านต่างๆ ที่สนับสนุนการปฏิบัติงานและการตัดสินใจ
8. คณาจารย์มีผลงานตีพิมพ์ในระดับชาติและนานาชาติจำนวนน้อย
9. ขาดมาตรฐานและกลไกผลักดันให้อาจารย์ที่ยังไม่มีตำแหน่งวิชาการ ผลิตผลงานวิจัยอย่างต่อเนื่อง
10. การจัดกิจกรรมของคณะฯ ขาดการประเมินตามวัตถุประสงค์ที่ชัดเจน
11. ขาดการส่งเสริมและสนับสนุนการจัดบริการวิชาการหารายได้ของสาขาวิชา
12. ขาดบรรยากาศในการวิจัยในคณะ ขาดระบบพี่เลี้ยงนักวิจัย เพื่อกระตุ้นการทำวิจัยที่สามารถตีพิมพ์เผยแพร่
13. ขาดการแลกเปลี่ยนทางวิชาการในกลุ่มประชาคมอาเซียนอย่างเป็นรูปธรรม
14. โครงการบริการวิชาการยังขาดการเชื่อมโยงกับการเรียนการสอนอย่างเป็นรูปธรรม

## 2.2.3 ประเด็นโอกาส (Opportunities : O) (7 ประเด็น) ดังต่อไปนี้

1. การเปิดประชาคมอาเซียน อาจมีการสร้างหลักสูตร รายวิชา การวิจัย การอบรม การแลกเปลี่ยนในสาขามนุษยศาสตร์และสังคมศาสตร์มากขึ้น
2. หน่วยงานภายนอกให้ทุนในสาขามนุษยศาสตร์และสังคมศาสตร์จำนวนมากขึ้น
3. การเปิดประชาคมอาเซียนทำให้มีโอกาสในการแลกเปลี่ยนนักศึกษา การพัฒนานักศึกษา การทำสหกิจในต่างประเทศมากขึ้น
4. มีกรอบแผนการอุดมศึกษาระยะยาว โดยคณะกรรมการการอุดมศึกษาทำให้คณะมีทิศทางในการทำแผนพัฒนาได้ชัดเจน
5. รัฐบาลมีการสนับสนุนงบประมาณด้านการบริการวิชาการ
6. รัฐบาลมีนโยบายที่ชัดเจน และมีการสนับสนุนการวิจัยและงานสร้างสรรค์
7. ความก้าวหน้าของระบบเทคโนโลยีสารสนเทศทำให้เอื้อต่อการปฏิบัติงาน และการเรียนการสอน



## 2.2.4 ประเด็นภัยคุกคาม (Threats : T) (9 ประเด็น) ดังต่อไปนี้

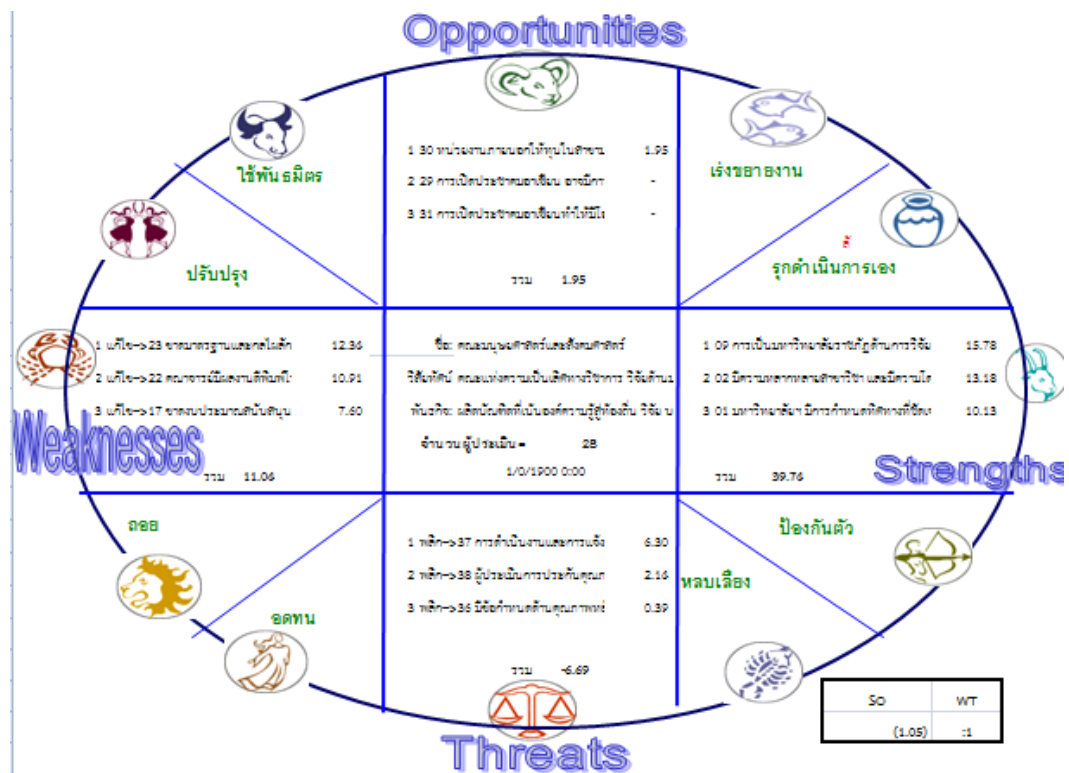
1. มีข้อกำหนดด้านคุณภาพหลักสูตรของ สกอ. ทำให้เกิดข้อจำกัดในเรื่องต่าง ๆ
2. การดำเนินงานและการแจ้งข้อกำหนดต่างๆ ของ สกอ. มีการเปลี่ยนแปลงเพิ่มเติม อยู่ตลอดเวลา
3. ผู้ประเมินการประกันคุณภาพทั้งระดับหลักสูตรและหน่วยงานมีความเข้าใจไม่ตรงกัน ในเกณฑ์แต่ละตัวชี้วัด และมาตรฐานการตรวจที่เท่าเทียมกัน
4. มีมหาวิทยาลัยทั้งภาครัฐและเอกชนจำนวนมากที่เปิดสอนทางด้านมนุษยศาสตร์ และสังคมศาสตร์
5. ภาวะเศรษฐกิจในปัจจุบันส่งผลต่อผู้สนใจที่จะศึกษาต่อ
6. โครงสร้างประชากรที่เปลี่ยนไป ทำให้อัตราการเกิดลดลง อัตราประชากรในวัยเรียนลดลง และมีอัตราผู้สูงอายุเพิ่มขึ้น
7. การแข่งขันทางระบบการศึกษาในกลุ่มประเทศอาเซียนมีมากขึ้น
8. เสถียรภาพทางเศรษฐกิจ สังคม และการเมืองของประเทศขาดความมั่นคง
9. ขาดการจัดอันดับในระดับคณะ ทำให้ไม่สะท้อนระดับของคณะอย่างแท้จริง

## 2.3 ผลการวิเคราะห์ตำแหน่งยุทธศาสตร์ของคณะมนุษยศาสตร์และสังคมศาสตร์

### 2.3.1 ตำแหน่งยุทธศาสตร์ของ คณะมนุษยศาสตร์และสังคมศาสตร์ในปัจจุบัน



### 2.3.2 ตำแหน่งยุทธศาสตร์ที่ปรับปรุงแล้ว



คณะมนุษยศาสตร์และสังคมศาสตร์ ผลิตบัณฑิต ประเด็นที่เป็นจุดอ่อน (ระดับในการมุ่งมั่นปรับปรุง (ระดับ 4) = สูง (ระดับ 5) = สูงมาก) ดังนี้

23 ขาดมาตรฐานและกลไกรากฐานให้อาจารย์ที่ยังไม่มีตำแหน่งวิชาการ ผลิตผลงานวิจัยอย่างต่อเนื่อง (ระดับ 5)

22 คณาจารย์มีผลงานตีพิมพ์ในระดับชาติและนานาชาติจำนวนน้อย (ระดับ 5)

18 ขาดงบประมาณสนับสนุนด้านการวิจัยจากภายนอกทั้งหน่วยงานภาครัฐและภาคเอกชน (ระดับ 5)

คณะมนุษยศาสตร์และสังคมศาสตร์ พลิกวิกฤติเป็นโอกาสในประเด็นที่เป็นภัยคุกคาม (ระดับในการมุ่งมั่นปรับปรุง (ระดับ 4) = สูง (ระดับ 5) = สูงมาก) ดังนี้

37 การดำเนินงานและการแจ้งข้อกำหนดต่างๆ ของ สกอ. มีการเปลี่ยนแปลงเพิ่มเติมอยู่ตลอดเวลา (ระดับ 5)

38 ผู้ประเมินการประกันคุณภาพทั้งระดับหลักสูตรและหน่วยงานมีความเข้าใจไม่ตรงกันในเกณฑ์แต่ละตัวชี้วัด และมาตรฐานการตรวจที่เท่าเทียมกัน (ระดับ 4)

36 มีข้อกำหนดด้านคุณภาพหลักสูตรของ สกอ. ทำให้เกิดข้อจำกัดในเรื่องต่าง ๆ (ระดับ 4)

ลำดับสำคัญ	20 อันดับต้นแรก : EFAS and IFAS - O T S W	ค่าคะแนน	คะแนนเฉลี่ย	ต่าง น้ำหนัก	การเปลี่ยนแปลง			ผลการประเมิน การปรับปรุง จากกรอบ EFAS และ IFAS
		1=สูง 0=ต่ำ	5=หนัก 1=เบา		ปี: <= ปี	ปี: > 1-3 ปี	ปี: >3 ปี	
Rank	OPPORTUNITIES		1.0000					
5	30 หน่วยงานภายนอกที่จับในสาขา	0.1807	3	0.5622	x	x	x	
15	29 การเปิดประชาคมอาเซียน เอเชีย	-	3	-	x	x	x	
15	31 การเปิดประชาคมอาเซียนที่ไร้พรมแดน	-	3	-	x	x	x	
15	32 มีกรอบแผนการบูรณาการระหว่าง	-	3	-	x	x	x	
15	33 รัฐมนตรีการสนับสนุนงบประมาณ	-	3	-	x	x	x	
	THREATS							
1	37 การดำเนินงานและการจัดซื้อจัด	0.5803	5	2.9217	x	x	x	
2	38 ผู้ประเมินการประกันคุณภาพทั้ง	0.1988	6	0.7952	x	x	x	
12	36 มีข้อกำหนดด้านคุณภาพหลักสูตร	0.0361	5	0.1807	x	x	x	
15	39 มีมหาวิทยาลัยที่ภาคีรัฐและเสก	-	5	-	x	x	x	
15	40 การระดมธุรกิจในปีงบประมาณ	-	3	-	x	x	x	
	STRENGTHS		1.0000					
6	09 การเป็นมหาวิทยาลัยนานาชาติ	0.1891	3	0.5673	x	x	x	
7	02 มีความหลากหลายสาขาวิชา และ	0.1580	3	0.6739	x	x	x	
9	01 มหาวิทยาลัยที่มีการทำนุบำรุง	0.1216	3	0.3662	x	x	x	
13	03 อาจารย์มีคุณภาพเป็นที่ยอมรับ	0.0070	3	0.0210	x	x	x	
16	07 คณะมีจำนวนนักวิจัยจำนวนมาก	0.0008	3	0.0023	x	x	x	
	WEAKNESSES							
3	23 ขาดมาตรฐานและกลไกกำกับ	0.1679	6	0.5916	x	x	x	
6	22 คณะอาจารย์สอนศึกษาในระดับ	0.1307	6	0.5230	x	x	x	
8	17 ขาดงบประมาณสนับสนุนด้าน	0.0911	5	0.6553	x	x	x	
10	19 ขาดเครือข่ายความร่วมมือทาง	0.0856	3	0.2568	x	x	x	
11	15 ไม่มีการสำรวจผลกระทบใน	0.0685	3	0.2056	x	x	x	
	TOTAL SCORES		2.00000	7.9005				คะแนนต่างน้ำหนัก

## บทที่ 3 สารสำคัญของแผนยุทธศาสตร์ ระยะ 5 ปี (พ.ศ. 2559 – 2563)

### 3.1 วิสัยทัศน์ (Vision)

คณะแห่งความเป็นเลิศทางวิชาการ วิจัยด้านมนุษยศาสตร์และสังคมศาสตร์

### 3.2 พันธกิจ (Mission)

ผลิตบัณฑิตที่เน้นองค์ความรู้ท้องถิ่น วิจัย บริการวิชาการ และทำนุบำรุงศิลปวัฒนธรรม

### 3.3 ภารกิจหลัก (Key result area)

1. ผลิตบัณฑิตที่มีคุณธรรม คุณภาพระดับแนวหน้า ตรงกับความต้องการของชุมชน และสังคม ยุคเศรษฐกิจฐานความรู้ อยู่ร่วมในสังคมโลกอย่างมีความสุข
2. วิจัยสร้างนวัตกรรม และองค์ความรู้สู่การพัฒนาท้องถิ่น ตลอดจนการพัฒนาภูมิปัญญาไทย และเสริมสร้างทักษะภาษาต่างประเทศสู่สากล
3. ให้บริการวิชาการและถ่ายทอดเทคโนโลยีแก่ชุมชน สังคมและประชาคมอาเซียนอย่างมีคุณภาพเพื่อยกมาตรฐานชุมชน สังคม
4. อนุรักษ์ พัฒนาให้บริการและศูนย์กลางบริการข้อมูลสารสนเทศทางด้านศิลปวัฒนธรรม กรุงรัตนโกสินทร์สู่สากล

### 3.4 เสาหลัก (Pillar)

ทรงปัญญา ศรีททธรรม นำสังคม

### 3.5 วัฒนธรรม (Culture)

ความดีงามและการปฏิบัติตนในจริยวัตรแบบไทย และความเคารพผู้อาวุโส

### 3.6 อัตลักษณ์ (Identity)

เป็นนักปฏิบัติ ผนัวิชากร เชี่ยวชาญการสื่อสาร ชำนาญการคิด มีจิตสาธารณะ

### 3.7 เอกลักษณ์ (Uniqueness)

เน้นความเป็นวัง ปลูกฝั่งองค์ความรู้ ยึดมั่นคุณธรรมให้เชิดชู เป็นองค์กรแห่งการเรียนรู้สู่สากล

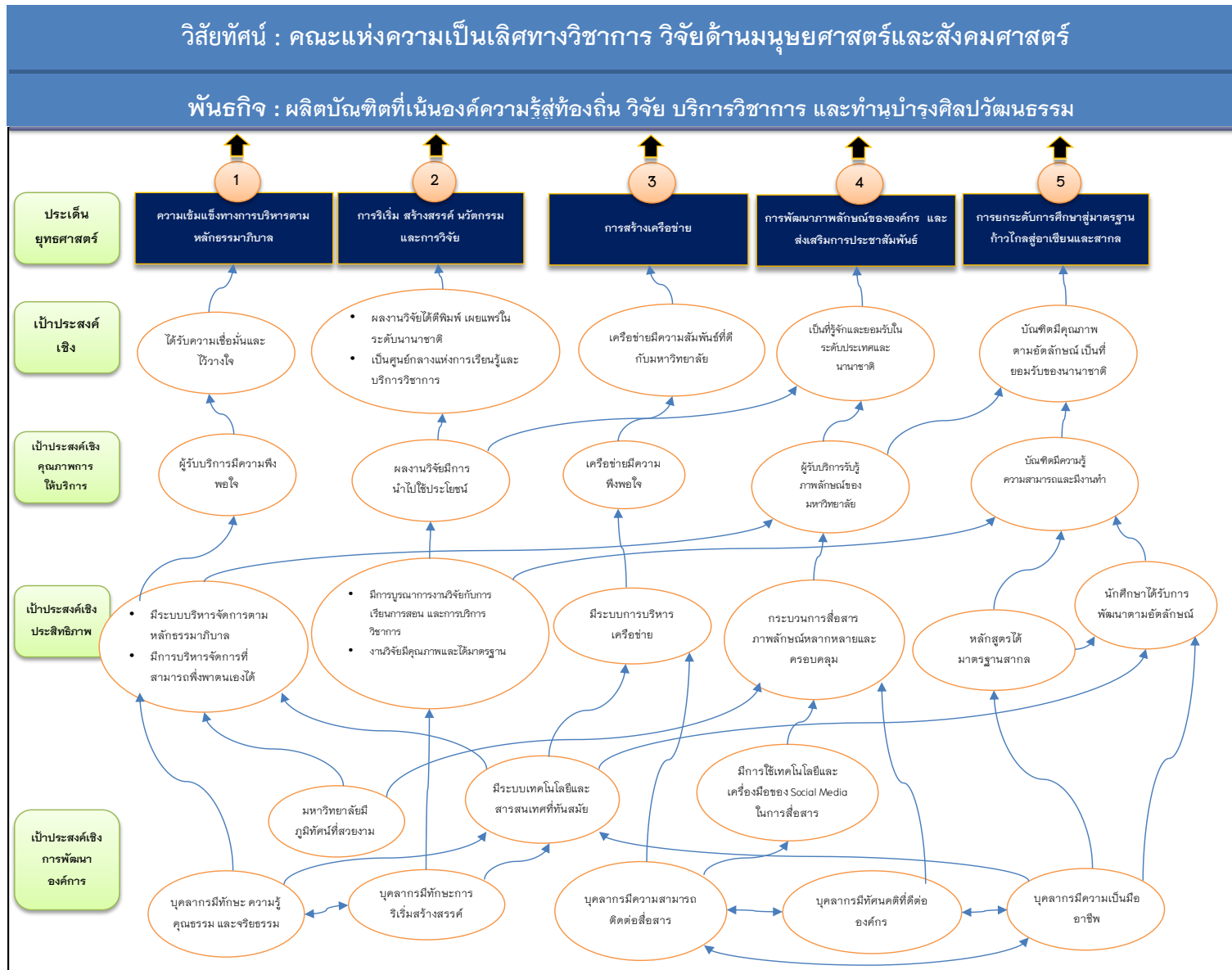
### 3.8 ค่านิยมหลัก (Core Values)

W (Wisdom & Creativity)	ปัญญาและความคิดสร้างสรรค์
H (Happiness & Loyalty)	ความผูกพันและความภักดีในองค์กร
I (Intergration & Collaboration)	บูรณาการ และความร่วมมือ
P (Professionalism)	ความเป็นมืออาชีพ

### 3.9 ประเด็นยุทธศาสตร์ (Strategic Thrusts)

- ประเด็นยุทธศาสตร์ที่ 1 ความเข้มแข็งทางการบริหารตามหลักธรรมาภิบาล
- ประเด็นยุทธศาสตร์ที่ 2 การริเริ่ม สร้างสรรค์ นวัตกรรมและการวิจัย
- ประเด็นยุทธศาสตร์ที่ 3 การสร้างเครือข่าย
- ประเด็นยุทธศาสตร์ที่ 4 การพัฒนาภาพลักษณ์ขององค์กร และส่งเสริมการประชาสัมพันธ์
- ประเด็นยุทธศาสตร์ที่ 5 การยกระดับการศึกษาสู่มาตรฐาน ก้าวไกลสู่อาเซียนและสากล

### 3.10 แผนที่ยุทธศาสตร์ของคณะมนุษยศาสตร์และสังคมศาสตร์ ประจำปีงบประมาณ พ.ศ.2559 – 2563



แผนยุทธศาสตร์ 5 ปี ( พ.ศ. 2559 – 2563) ตารางแสดงจำนวนยุทธศาสตร์ เป้าประสงค์ ตัวชี้วัด  
แผนงาน/กลยุทธ์ และโครงการเชิงยุทธศาสตร์สรุปได้ดังนี้

ยุทธศาสตร์	จำนวน			
	เป้าประสงค์	ตัวชี้วัด	แผนงาน /กลยุทธ์	โครงการเชิง ยุทธศาสตร์
1 ความเข้มแข็งทางการบริหารตาม หลักธรรมาภิบาล	7	9	9	13
2 การริเริ่ม สร้างสรรค์ นวัตกรรม และการวิจัย	5	5	5	5
3 การสร้างเครือข่าย	4	5	5	6
4 การพัฒนาภาพลักษณ์ขององค์กร และส่งเสริมการประชาสัมพันธ์	4	5	5	6
5 การยกระดับการศึกษาสู่มาตรฐาน ก้าวไกลสู่อาเซียนและสากล	6	8	7	9
<b>รวมทั้งสิ้น</b>	<b>26</b>	<b>32</b>	<b>31</b>	<b>39</b>



บทที่ 4 แผนยุทธศาสตร์ ระยะ 5 ปี (พ.ศ. 2559 – 2563)

ยุทธศาสตร์ที่ 1 ความเข้มแข็งทางการบริหารตามหลักธรรมาภิบาล

มิติ	เป้าประสงค์	ตัวชี้วัด	ค่าเป้าหมาย					แผนงาน/กลยุทธ์	โครงการเชิงยุทธศาสตร์	ผู้กำกับดูแล	หน่วยงานที่รับผิดชอบ
			2559	2560	2561	2562	2563				
ประสิทธิผล	1.1 คณะได้รับ ความเชื่อมั่นและ ไว้วางใจในการ ดำเนินงานตาม ภารกิจจาก บุคลากร	1.1.1 ระดับ ความเชื่อมั่น และไว้วางใจ ของบุคลากร ต่อ การ ดำเนินการ ตามภารกิจ ของ มหาวิทยาลัย	4.52	4.54	4.56	4.58	4.60	1.1.1.1 ส่งเสริมและ เปิดโอกาสให้ ผู้รับบริการ และผู้มี ส่วนได้ส่วนเสีย ได้มี ส่วนร่วมในการบริหาร จัดการของคณะ	โครงการส่งเสริม การมีส่วนร่วมของ ผู้รับบริการและผู้มี ส่วนได้ส่วนเสีย	รองคณบดี ฝ่ายบริหาร	ฝ่ายบริหาร งานทั่วไป
									โครงการ สว น สุนันทาวิชาการ	รองคณบดี ฝ่ายวิชาการ	ฝ่ายบริการ การศึกษา
คุณภาพ บริการ	1.2 นักศึกษามี ความพึงพอใจต่อ ระบบการบริหาร จัดการของคณะ	1.2.1 ระดับ ความพึงพอใจ ของนักศึกษา ต่อระบบ บริหารจัดการ ของ มหาวิทยาลัย	3.51	3.76	4.01	4.26	4.51	1.2.1.1 ปรับปรุงการ บริหารจัดการ และ พัฒนาคุณภาพการ ให้บริการที่ตอบสนอง ความต้องการของ ผู้รับบริการ	โครงการจัดการ ข้อร้อง เรื ย น ข้อคิดเห็น และ ข้อเสนอแนะ	รองคณบดี ฝ่ายบริหาร	ฝ่ายบริหาร งานทั่วไป

ประสิทธิภาพ	1.3 ความเชื่อมั่นของบุคลากรต่อระบบบริหารจัดการตามหลักธรรมาภิบาลของคณะ	1.3.1 ระดับความเชื่อมั่นของบุคลากรต่อระบบบริหารจัดการตามหลักธรรมาภิบาลของมหาวิทยาลัย	5	5	5	5	5	1.3.1.1 ปรับปรุงระบบ และกลไกการกำกับองค์การที่ดี	โครงการกำกับองค์การที่ดี	รองคณบดีฝ่ายบริหาร	ฝ่ายบริหารงานทั่วไป
		1.3.2 คุณภาพของมหาวิทยาลัยจากผลประเมินคุณภาพการศึกษาปี 2558	4.60	4.65	4.70	4.75	4.80	1.3.1.2 พัฒนาการบริหารจัดการองค์การด้วยระบบคุณภาพ	โครงการพัฒนาระบบงานประกันคุณภาพ	รองคณบดีฝ่ายแผนงานฯ	ฝ่ายประกันคุณภาพ
			โครงการบริหารจัดการตามเกณฑ์บริหารจัดการองค์การ (EdPEX)	รองคณบดีฝ่ายแผนงานฯ	ฝ่ายพัฒนาระบบ, ประเมินผลปฏิบัติราชการ						
	โครงการพัฒนา/ปรับปรุงกระบวนการปฏิบัติงาน	รองคณบดีฝ่ายบริหาร	ฝ่ายบริหารงานทั่วไป								
1.4 คณะมีความสามารถในการบริหารจัดการทรัพย์สินลิขสิทธิ์เพื่อใช้	1.4.1 ร้อยละของบรายได้จากโครงการจัดหารายได้ด้านการ	75,000 บาท	75,000 บาท	75,000 บาท	75,000 บาท	75,000 บาท	1.4.1.1 ส่งเสริมและสนับสนุนการจัดหารายได้ของหน่วยงานต่างๆ อย่างเป็นระบบ	โครงการระดมทุนสู่มหาวิทยาลัยด้วยการบริการวิชาการ	คณบดี	ฝ่ายวิจัย ฯ	

	การปฏิบัติตามภารกิจ	บริการวิชาการและวิจัยต่อบ รายได้จากการจัดการเรียนการสอนของมหาวิทยาลัย										
การพัฒนาองค์การ	1.5 บุคลากรมีทักษะความรู้คุณธรรมและจริยธรรมในการปฏิบัติงาน	1.5.1 ร้อยละของบุคลากรที่ผ่านเกณฑ์มาตรฐานภาษาอังกฤษของมหาวิทยาลัย	60	70	80	90	100	1.5.1.1 พัฒนาศักยภาพด้านภาษาอังกฤษให้กับบุคลากร	โครงการพัฒนาศักยภาพด้านภาษาอังกฤษของบุคลากร	รองคณบดีฝ่ายบริหาร	ฝ่ายบริหารงานทั่วไป	
		1.5.2 ร้อยละของบุคลากรสายสนับสนุนวิชาการที่มีคู่มือการปฏิบัติงาน	80	85	90	95	100	1.5.2.1 พัฒนาทรัพยากรบุคคลให้มีศักยภาพในการปฏิบัติงาน	โครงการพัฒนาบุคลากร	รองคณบดีฝ่ายบริหาร	ฝ่ายบริหารงานทั่วไป	
								1.5.2.2 ส่งเสริมและสนับสนุนให้บุคลากรปฏิบัติตามจรรยาบรรณและ	โครงการส่งเสริมการปฏิบัติตนให้เป็นไปตามจรรยาบรรณ	รองคณบดีฝ่ายบริหาร	ฝ่ายบริหารงานทั่วไป	

								ระเบียบ ข้อบังคับใน การปฏิบัติงาน	วิชาชีพ		
1.6 คณะมีระบบ สารสนเทศเพื่อ การตัดสินใจและมี ประสิทธิภาพ	1.6.1 ระดับ ความสำเร็จ ของการ พัฒนาระบบ สารสนเทศ เพื่อการ บริหารและ การตัดสินใจ	5	5	5	5	5	5	1.6.1.1 พัฒนาและ ปรับปรุงระบบ สารสนเทศให้เอื้อต่อ การบริหารจัดการ	โครงการ SSRU e- campus	รองคณบดี ฝ่ายบริหาร	ฝ่ายบริหาร งานทั่วไป
1.7 บุคลากรมี คุณภาพชีวิตการ ทำงานที่ดี	1.7.1 ระดับ คุณภาพชีวิต การทำงาน ของบุคลากร	3.51	3.76	4.01	4.26	4.51	4.51	1.7.1.1 พัฒนาและ ปรับปรุงโครงสร้าง พื้นฐานและการบริหาร จัดการพื้นที่อย่างมี ประสิทธิภาพ	โครงการ มหาวิทยาลัย สีเขียว	รองคณบดี ฝ่ายบริหาร	ฝ่ายบริหาร งานทั่วไป

## ยุทธศาสตร์ที่ 2 การริเริ่ม สร้างสรรค์ นวัตกรรมและการวิจัย

มิติ	เป้าประสงค์	ตัวชี้วัด	ค่าเป้าหมาย					แผนงาน/กลยุทธ์	โครงการเชิงยุทธศาสตร์	ผู้กำกับดูแล	หน่วยงานที่รับผิดชอบ
			2559	2560	2561	2562	2563				
ประสิทธิผล	2.1 ผลงานวิจัยหรืองานสร้างสรรค์ได้รับการตีพิมพ์เผยแพร่ในระดับชาติ หรือนานาชาติตามเกณฑ์มาตรฐานอุดมศึกษาที่กำหนด	2.1.1 ร้อยละงานวิจัยหรืองานสร้างสรรค์ที่ตีพิมพ์เผยแพร่ในระดับชาติ หรือนานาชาติต่ออาจารย์ประจำและ/หรือนักวิจัยประจำ	21	22	23	24	25	2.1.1.1 ส่งเสริมและสนับสนุนการนำผลงานวิจัยหรืองานสร้างสรรค์ให้ได้รับการตีพิมพ์เผยแพร่ในระดับชาติหรือนานาชาติ	โครงการส่งเสริมการตีพิมพ์เผยแพร่ผลงานวิจัยระดับชาติและนานาชาติ	รองคณบดีฝ่ายวิจัยและบริการวิชาการ	ฝ่ายวิจัยและบริการวิชาการ
	2.2 เป็นศูนย์กลางแห่งการเรียนรู้และบริการวิชาการของสังคม	2.2.2 จำนวนฐานความรู้ที่เพิ่มขึ้นในแหล่งเรียนรู้บริการวิชาการ	1	1	1	1	1	2.2.3.1 เปิดพื้นที่มหาวิทยาลัยให้เป็นศูนย์กลางของการพัฒนาทรัพยากรมนุษย์และแหล่งการเรียนรู้ชุมชน	โครงการเพิ่มจำนวนองค์ความรู้ในแหล่งเรียนรู้เพื่อเปิดพื้นที่ให้มหาวิทยาลัยเป็นชุมชนวิชาการ	รองคณบดีฝ่ายวิจัยและบริการวิชาการ	ฝ่ายวิจัยและบริการวิชาการ

	2.3 คณะมีงานวิจัยที่ตอบสนองต่อความต้องการของแหล่งทุน	2.3.1 เงินสนับสนุนงานวิจัยหรืองานสร้างสรรค์ต่ออาจารย์ประจำหรือนักวิจัย	25,000	25,000	25,000	25,000	25,000	2.3.1.1 ส่งเสริมและสนับสนุนการจัดทำแหล่งทุนงานวิจัยโดยอาศัยเครือข่าย	โครงการจัดหาแหล่งทุนงานวิจัยโดยอาศัยเครือข่าย	รองคณบดีฝ่ายวิจัยและบริการวิชาการ	ฝ่ายวิจัยและบริการวิชาการ
คุณภาพบริการ	2.4 ผลงานวิจัยหรืองานสร้างสรรค์มีการนำไปใช้ประโยชน์ตามเกณฑ์มาตรฐานอุดมศึกษาที่กำหนด	2.4.1 ร้อยละของการนำงานวิจัยหรืองานสร้างสรรค์ไปใช้ประโยชน์	36	37	38	39	40	2.4.1.1 ส่งเสริมและสนับสนุนการนำผลงานวิจัยหรืองานสร้างสรรค์ไปใช้ประโยชน์ในการพัฒนาสังคม ชุมชน	โครงการถ่ายทอดองค์ความรู้ที่ได้จากการวิจัยเพื่อการพัฒนา	รองคณบดีฝ่ายวิจัยและบริการวิชาการ	ฝ่ายวิจัยและบริการวิชาการ
การพัฒนาองค์การ	2.7 บุคลากรมีศักยภาพในการริเริ่มสร้างสรรค์งานวิจัยและนวัตกรรมอย่างมีประสิทธิภาพ	2.7.1 ร้อยละของอาจารย์ประจำหรือนักวิจัยที่มีผลงานวิจัย	90	90	90	90	90	2.7.1.1 พัฒนาศักยภาพของบุคลากรให้มีความคิดริเริ่มสร้างสรรค์งานวิจัยและนวัตกรรมอย่างมีประสิทธิภาพ	โครงการพัฒนาศักยภาพงานวิจัย	รองคณบดีฝ่ายวิจัยและบริการวิชาการ	ฝ่ายวิจัยและบริการวิชาการ

### ยุทธศาสตร์ที่ 3 การสร้างเครือข่าย

มิติ	เป้าประสงค์	ตัวชี้วัด	ค่าเป้าหมาย					แผนงาน/กลยุทธ์	โครงการเชิงยุทธศาสตร์	ผู้กำกับดูแล	หน่วยงานที่รับผิดชอบ
			2559	2560	2561	2562	2563				
ประสิทธิผล	3.1 เครือข่ายมีส่วนร่วมในการพัฒนาและเกิดความสัมพันธ์ที่ดีกับคณะ	3.1.1 ร้อยละของเครือข่ายที่มีผลผลิตที่เป็นประโยชน์ต่อมหาวิทยาลัย	60	70	80	90	100	3.1.1.1 ส่งเสริมและสนับสนุนการจัดกิจกรรมเพื่อสร้างความสัมพันธ์ที่ดีให้กับเครือข่าย	โครงการเปิดโอกาสการมีส่วนร่วมของเครือข่ายในการพัฒนามหาวิทยาลัย	รองคณบดี ฝ่ายกิจการนักศึกษา	ฝ่ายกิจการนักศึกษา
		3.1.2 จำนวนเครือข่ายที่มีส่วนร่วมในการพัฒนามหาวิทยาลัย	40	50	60	70	80	3.1.2.1 จัดให้เครือข่ายมีส่วนร่วมในการพัฒนามหาวิทยาลัยตามภารกิจ (การผลิตบัณฑิต วิจัย บริการวิชาการ และการทำนุบำรุงศิลปวัฒนธรรม)	โครงการเสวนาแลกเปลี่ยนเรียนรู้กับเครือข่าย	รองคณบดี ฝ่ายกิจการนักศึกษา	ฝ่ายกิจการนักศึกษา
คุณภาพบริการ	3.2 เครือข่ายมีความพึงพอใจต่อการดำเนินงานกิจกรรมของคณะ	3.2.1 ระดับความพึงพอใจของเครือข่ายที่มีต่อการ	3.51	3.76	4.01	4.26	4.51	3.2.1.1 ปรับปรุงและพัฒนาคุณภาพของการจัดกิจกรรมของคณะให้กับเครือข่าย	โครงการเสวนาระดมความคิดเพื่อเสริมสร้างความร่วมมือกับเครือข่าย (สำรวจ	รองคณบดี ฝ่ายกิจการนักศึกษา	ฝ่ายกิจการนักศึกษา

		ดำเนิน กิจกรรมของ มหาวิทยาลัย							ความต้องการของ เครือข่าย)		
ประสิทธิภาพ	3.3 มีระบบและกลไกการบริหารเครือข่ายที่มีคุณภาพ	3.3.1 ระดับความสำเร็จของการพัฒนาระบบและกลไกการบริหารเครือข่าย	4	5	5	5	5	3.3.1.1 พัฒนาระบบและกลไกการบริหารเครือข่าย	โครงการพัฒนาและปรับปรุงระบบบริหารจัดการเครือข่าย	รองคณบดีฝ่ายกิจการนักศึกษา	ฝ่ายกิจการนักศึกษา
การพัฒนาองค์การ	3.4 บุคลากรสามารถถ่ายทอดองค์ความรู้สู่เครือข่าย	3.4.1 ร้อยละของบุคลากรที่เข้าร่วมการพัฒนา การถ่ายทอดองค์ความรู้สู่ศิษย์เก่า ชุมชน หน่วยงานภาครัฐ เอกชน และนานาชาติ	60	70	80	90	100	3.4.1.1 พัฒนาบุคลากรให้มีความสามารถในการถ่ายทอดองค์ความรู้สู่เครือข่าย	โครงการฝึกอบรมเทคนิคการถ่ายทอดองค์ความรู้สู่เครือข่าย	รองคณบดีฝ่ายกิจการนักศึกษา	ฝ่ายกิจการนักศึกษา
									โครงการพัฒนาทักษะของบุคลากรด้านภาษาและการสื่อสาร	รองคณบดีฝ่ายบริหาร	ฝ่ายบริหารงานทั่วไป



## ยุทธศาสตร์ที่ 4 การพัฒนาภาพลักษณ์ขององค์กร และส่งเสริมการประชาสัมพันธ์

มิติ	เป้าประสงค์	ตัวชี้วัด	ค่าเป้าหมาย					แผนงาน/กลยุทธ์	โครงการเชิงยุทธศาสตร์	ผู้กำกับดูแล	หน่วยงานที่รับผิดชอบ
			2559	2560	2561	2562	2563				
ประสิทธิผล	4.1 คณะเป็นที่รู้จักและยอมรับในระดับประเทศและนานาชาติ	4.1.1 ร้อยละความสำเร็จของการดำเนินการตามแผนการจัดอันดับมหาวิทยาลัย	100	100	100	100	100	4.1.1.1 สนับสนุนการสร้างผลงานให้อันดับมหาวิทยาลัยเป็นที่ยอมรับในระดับชาติและนานาชาติดีขึ้น	โครงการจัดอันดับมหาวิทยาลัย (U-Ranking)	รองคณบดีฝ่ายวิจัยและบริการวิชาการ	ฝ่ายวิจัยและบริการวิชาการ
		ระดับราชภัฏ	1	1	1	1	1				
		ระดับประเทศ	15	15	15	15	15				
		ระดับเอเชีย	550	400	300	200	150				
		4.1.2 ระดับความสำเร็จของการดำเนินงานตามเกณฑ์ QS	5	5	5	5	5	4.1.1.2 สนับสนุนส่งเสริม กำกับติดตามและประเมินผล การสื่อสารภาพลักษณ์ของคณะ	โครงการปั้นดินให้เป็นดาว	รองคณบดีฝ่ายบริหาร	ฝ่ายบริหารงานทั่วไป

คุณภาพ บริการ	4.2 ผู้รับบริการ รับรู้ภาพลักษณ์ เอกลักษณ์และการ ให้บริการของคณะ อย่างชัดเจน	4.2.1 ร้อยละ ของการรับรู้ ภาพลักษณ์ และการ ให้บริการของ มหาวิทยาลัย	60	75	80	85	90	4.2.1.1 พัฒนาระบบ การประชาสัมพันธ์ และการบริการให้ตรง กับความต้องการของ กลุ่มเป้าหมาย	โครงการ ประชาสัมพันธ์ เพื่อสร้าง ภาพลักษณ์ที่ดี ให้กับ มหาวิทยาลัย	รองคณบดี ฝ่ายบริหาร	ฝ่ายบริหาร งานทั่วไป
ประสิทธิภาพ	4.3 คณะมี กระบวนการ สื่อสารภาพลักษณ์ ที่หลากหลายและ ครอบคลุมทุก กลุ่มเป้าหมาย	4.3.1 ระดับ ความสำเร็จ ของการ พัฒนา กระบวนการ สื่อสาร ภาพลักษณ์ที่ ครอบคลุมทุก กลุ่มเป้าหมาย	5	5	5	5	5	4.3.1.1 ปรับปรุง กระบวนการสร้าง ภาพลักษณ์ของคณะ ให้ครอบคลุมทุก เป้าหมาย	โครงการพัฒนา ระบบและกลไก การสร้าง ภาพลักษณ์ให้กับ มหาวิทยาลัย	รองคณบดี ฝ่ายบริหาร	ฝ่ายบริหาร งานทั่วไป
การพัฒนา องค์การ	4.5 บุคลากรมี พฤติกรรมและ ทัศนคติในการ ให้บริการที่ดีมี คุณภาพแก่ ผู้รับบริการ	4.5.1 ร้อยละ ของบุคลากร ที่ได้รับการ พัฒนาและมี พฤติกรรม ทัศนคติใน การให้บริการ ที่ดี	80	85	90	95	100	4.5.1.1 พัฒนา พฤติกรรมและ ทัศนคติในการ ให้บริการที่ดีมี คุณภาพแก่ ผู้รับบริการ	โครงการพัฒนา บุคลากรให้มี Service mind	รองคณบดี ฝ่ายบริหาร	ฝ่ายบริหาร งานทั่วไป

## ยุทธศาสตร์ที่ 5 การยกระดับการศึกษาสู่มาตรฐาน ก้าวไกลสู่อาเซียนและสากล

มิติ	เป้าประสงค์	ตัวชี้วัด	ค่าเป้าหมาย					แผนงาน/กลยุทธ์	โครงการเชิงยุทธศาสตร์	ผู้กำกับดูแล	หน่วยงานที่รับผิดชอบ
			2559	2560	2561	2562	2563				
ประสิทธิผล	5.1 บัณฑิตมีคุณภาพตามอัตลักษณ์ เป็นที่ยอมรับของผู้ใช้บัณฑิตและสังคมได้	5.1.1 คุณภาพของบัณฑิตปริญญาตรีโท เอก เป็นไปตามกรอบมาตรฐานคุณวุฒิระดับอุดมศึกษาแห่งชาติ	4.51	4.52	4.53	4.54	4.55	5.1.1.1 นำผลประเมินคุณภาพของบัณฑิตมาปรับปรุงหรือพัฒนากระบวนการจัดการเรียนการสอน	โครงการปรับปรุงหรือพัฒนากระบวนการจัดการเรียนการสอน	รองคณบดีฝ่ายวิชาการ	ฝ่ายบริการการศึกษา
								5.1.1.2 ส่งเสริมและสนับสนุนการปรับปรุงหรือพัฒนาหลักสูตรโดยใช้เครือข่าย	โครงการปรับปรุง/พัฒนาหลักสูตรโดยเครือข่ายมีส่วนร่วม	รองคณบดีฝ่ายวิชาการ	ฝ่ายบริการการศึกษา
คุณภาพบริการ	5.2 บัณฑิตมีความรู้ความสามารถและปฏิบัติงานตรงสาขาวิชาที่สำเร็จ	5.2.1 ร้อยละของบัณฑิตปริญญาตรีที่ได้งานทำและการประกอบอาชีพอิสระภายใน 1 ปี	35	40	45	50	55	5.2.1.1 จัดการเรียนการสอนด้วยนวัตกรรมร่วมสมัยและให้มีประสิทธิภาพ	โครงการพัฒนากระบวนการจัดการเรียนรู้อย่างมีประสิทธิภาพด้วยนวัตกรรมร่วมสมัย	รองคณบดีฝ่ายวิชาการ	ฝ่ายบริการการศึกษา

		5.2.2 ร้อยละของบัณฑิตปริญญาตรีที่ได้งานตรงสาขาวิชา	50	55	60	65	70				
ประสิทธิภาพ	5.3 หลักสูตรได้รับการรับรองมาตรฐานทั้งในประเทศ และ ต่างประเทศ	5.3.1 ร้อยละของหลักสูตรที่มีผลการประเมินคุณภาพการศึกษาภายในระดับดีขึ้นไป	40	60	80	100	100	5.3.1.1 พัฒนาระบบการบริหารหลักสูตรให้มีความยืดหยุ่นและสามารถนำไปจัดการเรียนการสอนได้ อย่าง มี ประสิทธิภาพ	โครงการบริหารหลักสูตรตามเกณฑ์มาตรฐานหลักสูตร	รองคณบดีฝ่ายวิชาการ	ฝ่ายบริการการศึกษา
	5.4 นักศึกษาได้รับการพัฒนาตามอัตลักษณ์ของสวนสุนันทา	5.4.1 ระดับความพึงพอใจเกี่ยวกับการจัดกิจกรรมการส่งเสริมหรือพัฒนาให้กับนักศึกษา	3.51	3.76	4.01	4.26	4.51	5.4.1.1 ส่งเสริมและพัฒนาให้นักศึกษาให้เป็นไปตามอัตลักษณ์ของสวนสุนันทา และมีคุณลักษณะที่พึงประสงค์	โครงการพัฒนานักศึกษาตามอัตลักษณ์สวนสุนันทา	รองคณบดีฝ่ายกิจการนักศึกษา	ฝ่ายกิจการนักศึกษา
									โครงการ "รางวัลสวนสุนันทาสำหรับ นศ. ที่เป็นแบบอย่างที่ดี"	รองคณบดีฝ่ายกิจการนักศึกษา	ฝ่ายกิจการนักศึกษา

		5.4.2 ระดับความสำเร็จของการพัฒนา	1	2	3	4	5		โครงการพัฒนาศักยภาพด้านภาษาอังกฤษของนักศึกษา	รองคณบดีฝ่ายวิชาการ	ฝ่ายบริการการศึกษา
การพัฒนาองค์การ	5.5 บุคลากรมีศักยภาพในการแข่งขัน สู่วิชาการมืออาชีพ	5.5.1 ระดับความสำเร็จของการพัฒนาคุณภาพอาจารย์	4	5	5	5	5	5.5.1.1 ส่งเสริมและสนับสนุนให้บุคลากรมีศักยภาพในการแข่งขันอย่างมืออาชีพ	โครงการพัฒนาความพร้อมของบุคลากรสายวิชาการในการเข้าสู่ตำแหน่งที่สูงขึ้น	รองคณบดีฝ่ายวิชาการ	ฝ่ายบริการการศึกษา
	5.6 มีระบบเทคโนโลยีสารสนเทศที่เอื้อต่อการจัดการเรียนการสอน	5.6.1 ระดับความพึงพอใจของผู้รับบริการต่อการให้บริการด้านเทคโนโลยีสารสนเทศ	3.51	3.76	4.01	4.26	4.51	5.6.1.1 พัฒนาและปรับปรุงสื่อเทคโนโลยีสารสนเทศให้เอื้อต่อการจัดการเรียนการสอน	โครงการพัฒนาสื่อเทคโนโลยีและทรัพยากรที่เอื้อต่อการเรียนรู้	รองคณบดีฝ่ายบริหาร	ฝ่ายบริหารงานทั่วไป

**บทที่ 5 แผนปฏิบัติการ ประจำปีงบประมาณ พ.ศ. 2559**  
**ยุทธศาสตร์ที่ 1 ความเข้มแข็งทางการบริหารตามหลักธรรมาภิบาล**

มิติ	เป้าประสงค์	ตัวชี้วัด	ค่าเป้าหมาย 2559	แผนงาน/กลยุทธ์	โครงการ เชิงยุทธศาสตร์	งบประมาณ (บาท)	ผู้กำกับดูแล	หน่วยงาน ที่รับผิดชอบ
ประสิทธิผล	1.1 คณะได้รับความเชื่อมั่นและไว้วางใจในการดำเนินงานตามภารกิจจากบุคลากร	1.1.1 ระดับความเชื่อมั่นและไว้วางใจของบุคลากรต่อการดำเนินงานตามภารกิจของมหาวิทยาลัย	4.52	1.1.1.1 ส่งเสริมและเปิดโอกาสให้ผู้รับบริการและผู้มีส่วนได้ส่วนเสีย ได้มีส่วนร่วมในการบริหารจัดการของคณะ	โครงการส่งเสริมการมีส่วนร่วมของผู้รับบริการและผู้มีส่วนได้ส่วนเสีย	1,516,000	รองคณบดีฝ่ายบริหาร	ฝ่ายบริหารงานทั่วไป
					โครงการสวนสุนันทาวิชาการ	835,800	รองคณบดีฝ่ายวิชาการ	ฝ่ายบริการการศึกษา
คุณภาพบริการ	1.2 นักศึกษามีความพึงพอใจต่อระบบการบริหารจัดการของคณะ	1.2.1 ระดับความพึงพอใจของนักศึกษาต่อระบบบริหารจัดการของมหาวิทยาลัย	3.51	1.2.1.1 ปรับปรุงการบริหารจัดการและพัฒนาคุณภาพการให้บริการที่ตอบสนองความต้องการของผู้รับบริการ	โครงการจัดการข้อร้องเรียน ข้อคิดเห็น และข้อเสนอแนะ	100,000	รองคณบดีฝ่ายบริหาร	ฝ่ายบริหารงานทั่วไป
ประสิทธิภาพ	1.3 ความเชื่อมั่นของบุคลากรต่อระบบบริหารจัดการตามหลักธรรมาภิบาลของคณะ	1.3.1 ระดับความเชื่อมั่นของบุคลากรต่อระบบบริหารจัดการตามหลักธรรมาภิบาลของมหาวิทยาลัย	5	1.3.1.1 ปรับปรุงระบบ และกลไกการกำกับองค์การที่ดี	โครงการกำกับองค์การที่ดี	567,100	รองคณบดีฝ่ายบริหาร	ฝ่ายบริหารงานทั่วไป

		1.3.2 คุณภาพของมหาวิทยาลัยจากผลประเมินคุณภาพการศึกษาปี 2558	4.00	1.3.1.2 พัฒนาการบริหารจัดการองค์กรด้วยระบบคุณภาพ	โครงการพัฒนาระบบงานประกันคุณภาพ โครงการบริหารจัดการตามเกณฑ์บริหารจัดการองค์กร (EdPEX)	953,600 20,000	รองคณบดีฝ่ายแผนงานฯ รองคณบดีฝ่ายแผนงานฯ	ฝ่ายประกันคุณภาพ ฝ่ายพัฒนาระบบ, ประเมินผลปฏิบัติราชการ
		1.4 คณะมีความสามารถในการบริหารจัดการทรัพย์สิน ลิขสิทธิ์เพื่อใช้ในการปฏิบัติตามภารกิจ	75,000	1.4.1.1 ส่งเสริมและสนับสนุนการจัดหารายได้ของหน่วยงานต่างๆ อย่างเป็นระบบ	โครงการระดมทุนสู่มหาวิทยาลัยด้วยบริการวิชาการ	75,000	คณบดี	ฝ่ายวิจัย ฯ
การพัฒนาองค์กร	1.5 บุคลากรมีทักษะความรู้ คุณธรรม และจริยธรรม ในการปฏิบัติงาน	1.5.1 ร้อยละของบุคลากรที่ผ่านเกณฑ์มาตรฐานภาษาอังกฤษของมหาวิทยาลัย	60	1.5.1.1 พัฒนาศักยภาพด้านภาษาอังกฤษให้กับบุคลากร	โครงการพัฒนาศักยภาพด้านภาษาอังกฤษของบุคลากร	100,000	รองคณบดีฝ่ายบริหาร	ฝ่ายบริหารงานทั่วไป

	1.5.2 ร้อยละของบุคลากรสายสนับสนุนวิชาการที่มีคู่มือการปฏิบัติงาน	80	1.5.2.1 พัฒนาทรัพยากรบุคคลให้มีศักยภาพในการปฏิบัติงาน	โครงการพัฒนาบุคลากร	1,590,000	รองคณบดีฝ่ายบริหาร	ฝ่ายบริหารงานทั่วไป
			1.5.2.2 ส่งเสริมและสนับสนุนให้บุคลากรปฏิบัติตามจรรยาบรรณและระเบียบ ข้อบังคับในการปฏิบัติงาน	โครงการส่งเสริมการปฏิบัติตนให้เป็นไปตามจรรยาบรรณวิชาชีพ	50,000	รองคณบดีฝ่ายบริหาร	ฝ่ายบริหารงานทั่วไป
1.6 คณะมีระบบสารสนเทศเพื่อการตัดสินใจและมีประสิทธิภาพ	1.6.1 ระดับความสำเร็จของการพัฒนาระบบสารสนเทศเพื่อการบริหารและการตัดสินใจ	5	1.6.1.1 พัฒนาและปรับปรุงระบบสารสนเทศให้เอื้อต่อการบริหารจัดการ	โครงการ SSRU e-campus	100,000	รองคณบดีฝ่ายบริหาร	ฝ่ายบริหารงานทั่วไป
1.7 บุคลากรมีคุณภาพชีวิตการทำงานที่ดี	1.7.1 ระดับคุณภาพชีวิตการทำงานของบุคลากร	4.22	1.7.1.1 พัฒนาและปรับปรุงโครงสร้างพื้นฐานและการบริหารจัดการพื้นที่อย่างมีประสิทธิภาพ	โครงการมหาวิทยาลัยสีเขียว	14,843,170	รองคณบดีฝ่ายบริหาร	ฝ่ายบริหารงานทั่วไป



## ยุทธศาสตร์ที่ 2 การริเริ่ม สร้างสรรค์ นวัตกรรมและการวิจัย

มิติ	เป้าประสงค์	ตัวชี้วัด	ค่าเป้าหมาย 2559	แผนงาน/กลยุทธ์	โครงการเชิง ยุทธศาสตร์	งบประมาณ (บาท)	ผู้กำกับดูแล	หน่วยงานที่ รับผิดชอบ
ประสิทธิผล	2.1 ผลงานวิจัยหรือ งานสร้างสรรค์ได้รับการตีพิมพ์ เผยแพร่ใน ระดับชาติ หรือนานาชาติตามเกณฑ์ มาตรฐานอุดมศึกษาที่กำหนด	2.1.1 ร้อยละ งานวิจัยหรืองาน สร้างสรรค์ที่ตีพิมพ์ เผยแพร่ ใน ระดับชาติหรือนานาชาติต่อ อาจารย์ประจำ และ/หรือนักวิจัย ประจำ	20	2.1.1.1 ส่งเสริมและ สนับสนุนการนำ ผลงานวิจัย หรืองาน สร้างสรรค์ให้ได้รับ การตีพิมพ์เผยแพร่ ในระดับชาติหรือนานาชาติ	โครงการส่งเสริมการ ตีพิมพ์เผยแพร่ ผลงานวิจัยระดับชาติ และนานาชาติ	460,000	รองคณบดี ฝ่ายวิจัยและ บริการ วิชาการ	ฝ่ายวิจัยและ บริการวิชาการ
	2.2 เป็นศูนย์กลางแห่ง การเรียนรู้และบริการ วิชาการของสังคม	2.2.2 จำนวน ฐานความรู้ที่ เพิ่มขึ้นในแหล่ง เรียนรู้บริการ วิชาการ	1	2.2.3.1 เปิดพื้นที่ มหาวิทยาลัยให้เป็น ศูนย์กลางของการ พัฒนาทรัพยากร มนุษย์และแหล่งการ เรียนรู้ชุมชน	โครงการเพิ่มจำนวนองค์ ความรู้ในแหล่งเรียนรู้ เพื่อเปิดพื้นที่ให้ มหาวิทยาลัยเป็นชุมชน วิชาการ	278,600	รองคณบดี ฝ่ายวิจัยและ บริการ วิชาการ	ฝ่ายวิจัยและ บริการวิชาการ
	2.3 คณะมีงานวิจัยที่ ตอบสนองต่อความ ต้องการของแหล่งทุน	2.3.1 เงินสนับสนุน งานวิจัยหรืองาน สร้างสรรค์ต่ออาจารย์	25,000	2.3.1.1 ส่งเสริมและ สนับสนุนการจัดหา แหล่งทุนงานวิจัย	โครงการจัดหาแหล่งทุน งานวิจัย โดยอาศัย เครือข่าย	10,000	รองคณบดี ฝ่ายวิจัยและ บริการ	ฝ่ายวิจัยและ บริการวิชาการ

		ประจำ/หรือนักวิจัย		โดยอาศัยเครือข่าย			วิชาการ	
คุณภาพ บริการ	2.4 ผลงานวิจัยหรืองาน สร้างสรรค์มีการนำไปใช้ ประโยชน์ตามเกณฑ์ มาตรฐานอุดมศึกษาที่ กำหนด	2.4.1 ร้อยละของ การนำงานวิจัยหรือ งานสร้างสรรค์ไปใช้ ประโยชน์	36	2.4.1.1 ส่งเสริมและ สนับสนุนการนำ ผลงานวิจัย หรืองาน สร้างสรรค์ไปใช้ ประโยชน์ในการ พัฒนาสังคม ชุมชน	โครงการถ่ายทอดองค์ ความรู้ที่ได้จากการวิจัย เพื่อการพัฒนา	20,000	รองคณบดี ฝ่ายวิจัยและ บริการ วิชาการ	ฝ่ายวิจัยและ บริการวิชาการ
การพัฒนา องค์การ	2.7 บุคลากรมีศักยภาพ ในการริเริ่มสร้างสรรค์ การวิจัยและนวัตกรรม อย่างมีประสิทธิภาพ	2.7.1 ร้อยละของ อาจารย์ประจำ/หรือ นักวิจัย ที่มี ผลงานวิจัย	90	2.7.1.1 พัฒนา ศักยภาพของ บุคลากรให้มี ความคิดริเริ่ม สร้างสรรค์งานวิจัย และนวัตกรรมอย่าง มีประสิทธิภาพ	โครงการพัฒนา ศักยภาพงานวิจัย	20,000	รองคณบดี ฝ่ายวิจัยและ บริการ วิชาการ	ฝ่ายวิจัยและ บริการวิชาการ

### ยุทธศาสตร์ที่ 3 การสร้างเครือข่าย

มิติ	เป้าประสงค์	ตัวชี้วัด	ค่าเป้าหมาย 2559	แผนงาน/กลยุทธ์	โครงการเชิง ยุทธศาสตร์	งบประมาณ (บาท)	ผู้กำกับดูแล	หน่วยงานที่ รับผิดชอบ
ประสิทธิผล	3.1 เครือข่ายมีส่วนร่วม ในการพัฒนาและเกิด ความสัมพันธ์ที่ดีกับ คณะ	3.1.1 ร้อยละของ เครือข่ายที่มีผลผลิต ที่เป็นประโยชน์ต่อ มหาวิทยาลัย	60	3.1.1.1 ส่งเสริมและ สนับสนุนการจัด กิจกรรมเพื่อสร้าง ความสัมพันธ์ที่ดี ให้กับเครือข่าย	โครงการเปิดโอกาสการ มีส่วนร่วมของเครือข่าย ในการพัฒนา มหาวิทยาลัย	248,600	รองคณบดี ฝ่ายกิจการ นักศึกษา	ฝ่ายกิจการ นักศึกษา
		3.1.2 จำนวน เครือข่ายที่มีส่วนร่วม ในการพัฒนา มหาวิทยาลัย	1	3.1.2.1 จัดให้ เครือข่ายมีส่วนร่วม ในการพัฒนา มหาวิทยาลัยตาม ภารกิจ (การผลิต บัณฑิต วิจัย บริการ วิชาการ และการ ทำนุบำรุง ศิลปวัฒนธรรม)	โครงการเสวนา แลกเปลี่ยนเรียนรู้กับ เครือข่าย	20,000	รองคณบดี ฝ่ายกิจการ นักศึกษา	ฝ่ายกิจการ นักศึกษา

คุณภาพ บริการ	3.2 เครือข่ายมีความพึงพอใจต่อการดำเนินงานกิจกรรมของคณะ	3.2.1 ระดับความพึงพอใจของเครือข่ายที่มีต่อการดำเนินงานมหาวิทยาลัย	3.51	3.2.1.1 ปรับปรุงและพัฒนาคุณภาพของการจัดกิจกรรมของคณะให้กับเครือข่าย	โครงการเสวนาระดมความคิดเพื่อเสริมสร้างความร่วมมือกับเครือข่าย (สำรวจความต้องการของเครือข่าย)	20,000	รองคณบดี ฝ่ายกิจการ นักศึกษา	ฝ่ายกิจการ นักศึกษา
ประสิทธิภาพ	3.3 มีระบบและกลไกการบริหารเครือข่ายที่มีคุณภาพ	3.3.1 ระดับความสำเร็จของการพัฒนาระบบและกลไกการบริหารเครือข่าย	4	3.3.1.1 พัฒนาระบบและกลไกการบริหารเครือข่าย	โครงการพัฒนาและปรับปรุงระบบบริหารจัดการเครือข่าย	20,000	รองคณบดี ฝ่ายกิจการ นักศึกษา	ฝ่ายกิจการ นักศึกษา
การพัฒนา องค์การ	3.4 บุคลากรสามารถถ่ายทอดองค์ความรู้สู่เครือข่าย	3.4.1 ร้อยละของบุคลากรที่เข้าร่วมการพัฒนา การถ่ายทอดองค์ความรู้สู่ศิษย์เก่า ชุมชน หน่วยงานภาครัฐ เอกชน และนานาชาติ	60	3.4.1.1 พัฒนาบุคลากรให้มีความสามารถในการถ่ายทอดองค์ความรู้สู่เครือข่าย	โครงการฝึกอบรมเทคนิคการถ่ายทอดองค์ความรู้สู่เครือข่าย	20,000	รองคณบดี ฝ่ายกิจการ นักศึกษา	ฝ่ายกิจการ นักศึกษา
					โครงการพัฒนาทักษะของบุคลากรด้านภาษาและการสื่อสาร	-	รองคณบดี ฝ่ายบริหาร	งานทั่วไป

## ยุทธศาสตร์ที่ 4 การพัฒนาภาพลักษณ์ขององค์กร และส่งเสริมการประชาสัมพันธ์

มิติ	เป้าประสงค์	ตัวชี้วัด	ค่าเป้าหมาย 2559	แผนงาน/กลยุทธ์	โครงการเชิง ยุทธศาสตร์	งบประมาณ (บาท)	ผู้กำกับดูแล	หน่วยงานที่ รับผิดชอบ	
ประสิทธิผล	4.1 คณะเป็นที่รู้จักและยอมรับในระดับประเทศและนานาชาติ	4.1.1 ร้อยละความสำเร็จของการดำเนินการตามแผนการจัดอันดับมหาวิทยาลัย	100	4.1.1.1 สนับสนุนการสร้างผลงานให้อันดับมหาวิทยาลัยเป็นที่ยอมรับในระดับชาติและนานาชาติดีขึ้น	โครงการจัดอันดับมหาวิทยาลัย (U-Ranking)	30,000	รองคณบดีฝ่ายวิจัยและบริการวิชาการ	ฝ่ายวิจัยและบริการวิชาการ	
		ระดับราชภัฏ	1				รองคณบดี	ฝ่ายวิจัยและบริการวิชาการ	
		ระดับประเทศ	15			โครงการจัดอันดับมหาวิทยาลัยโดย QSWorld University Ranking	20,000	รองคณบดีฝ่ายวิจัยและบริการวิชาการ	ฝ่ายวิจัยและบริการวิชาการ
		ระดับเอเชีย	550						
		4.1.2 ระดับความสำเร็จของการดำเนินงานตามเกณฑ์ QS	5	4.1.1.2 สนับสนุนส่งเสริมกำกับติดตามและประเมินผลการสื่อสารภาพลักษณ์ของคณะ	โครงการบัณฑิตินให้เป็นดาว	200,000	รองคณบดีฝ่ายบริหาร	ฝ่ายบริหารงานทั่วไป	
คุณภาพบริการ	4.2 ผู้รับบริการรับรู้ภาพลักษณ์เอกลักษณ์และการให้บริการของ	4.2.1 ร้อยละของการรับรู้ภาพลักษณ์และการให้บริการ	60	4.2.1.1 พัฒนาระบบการประชาสัมพันธ์และการบริการให้	โครงการประชาสัมพันธ์เพื่อสร้างภาพลักษณ์ที่ดี	728,600	รองคณบดีฝ่ายบริหาร	ฝ่ายบริหารงานทั่วไป	

	คณะอย่างชัดเจน	ของมหาวิทยาลัย		ตรงกับความต้องการของกลุ่มเป้าหมาย	ให้กับมหาวิทยาลัย			
ประสิทธิภาพ	4.3 คณะมีกระบวนการสื่อสารภาพลักษณ์ที่หลากหลายและครอบคลุมทุกกลุ่มเป้าหมาย	4.3.1 ระดับความสำเร็จของการพัฒนากระบวนการสื่อสารภาพลักษณ์ที่ครอบคลุมทุกกลุ่มเป้าหมาย	5	4.3.1.1 ปรับปรุงกระบวนการสร้างภาพลักษณ์ของคณะให้ครอบคลุมทุกเป้าหมาย	โครงการพัฒนาระบบและกลไกการสร้างภาพลักษณ์ให้กับมหาวิทยาลัย	300,000	รองคณบดีฝ่ายบริหาร	ฝ่ายบริหารงานทั่วไป
การพัฒนาองค์การ	4.5 บุคลากรมีพฤติกรรมและทัศนคติในการให้บริการที่ดีมีคุณภาพแก่ผู้รับบริการ	4.5.1 ร้อยละของบุคลากรที่ได้รับการพัฒนาและมีพฤติกรรม ทัศนคติในการให้บริการที่ดี	80	4.5.1.1 พัฒนาพฤติกรรมและทัศนคติในการให้บริการที่ดีมีคุณภาพแก่ผู้รับบริการ	โครงการพัฒนาบุคลากรให้มี Service mind	50,000	รองคณบดีฝ่ายบริหาร	ฝ่ายบริหารงานทั่วไป

## ยุทธศาสตร์ที่ 5 การยกระดับการศึกษาสู่มาตรฐาน ก้าวไกลสู่อาเซียนและสากล

มิติ	เป้าประสงค์	ตัวชี้วัด	ค่าเป้าหมาย 2559	แผนงาน/กลยุทธ์	โครงการเชิง ยุทธศาสตร์	งบประมาณ (บาท)	ผู้กำกับดูแล	หน่วยงานที่ รับผิดชอบ
ประสิทธิผล	5.1 บัณฑิตมีคุณภาพตามอัตลักษณ์เป็นที่ยอมรับของผู้ใช้บัณฑิตและสังคมได้	5.1.1 คุณภาพของบัณฑิต ปริญญาตรีโท เอก เป็นไปตามกรอบมาตรฐานคุณวุฒิระดับอุดมศึกษาแห่งชาติ	4.51	5.1.1.1 นำผลประเมินคุณภาพของบัณฑิตมาปรับปรุงหรือพัฒนากระบวนการจัดการเรียนการสอน	โครงการปรับปรุงหรือพัฒนากระบวนการจัดการเรียนการสอน	900,000	รองคณบดีฝ่ายวิชาการ	ฝ่ายบริการการศึกษา
				5.1.1.2 ส่งเสริมและสนับสนุนการปรับปรุงหรือพัฒนาหลักสูตรโดยใช้เครือข่าย	โครงการปรับปรุง/พัฒนาหลักสูตรโดยเครือข่ายมีส่วนร่วม	150,000	รองคณบดีฝ่ายวิชาการ	ฝ่ายบริการการศึกษา
คุณภาพบริการ	5.2 บัณฑิตมีความรู้ความสามารถและมีงานทำตรงสาขาวิชาที่สำเร็จ	5.2.1 ร้อยละของบัณฑิตปริญญาตรีที่ได้งานทำและการประกอบอาชีพอิสระภายใน 1 ปี	35	5.2.1.1 จัดการเรียนการสอนด้วยนวัตกรรมร่วมสมัยและให้มีส่วนร่วมสมัย	โครงการพัฒนากระบวนการจัดการเรียนรู้อย่างมีส่วนร่วมสมัย	45,724,290	รองคณบดีฝ่ายวิชาการ	ฝ่ายบริการการศึกษา

		5.2.2 ร้อยละของบัณฑิตปริญญาตรีที่ได้งานตรงสาขาวิชา	50					
ประสิทธิภาพ	5.3 หลักสูตรได้รับการรับรองมาตรฐานทั้งในประเทศ และ ต่างประเทศ	5.3.1 ร้อยละของหลักสูตรที่มีผลการประเมินคุณภาพการศึกษาภายในระดับดีขึ้นไป	40	5.3.1.1 พัฒนาระบบการบริหารหลักสูตรให้มีความยืดหยุ่น และสามารถนำไปจัดการเรียนการสอนได้อย่างมีประสิทธิภาพ	โครงการบริหารหลักสูตรตามเกณฑ์มาตรฐานหลักสูตร	400,000	รองคณบดีฝ่ายวิชาการ	ฝ่ายบริการการศึกษา
	5.4 นักศึกษาได้รับการพัฒนาตามอัตลักษณ์ของสวนสุนันทา	5.4.1 ระดับความพึงพอใจเกี่ยวกับการจัดกิจกรรมการส่งเสริมหรือพัฒนาให้กับนักศึกษา	3.51	5.4.1.1 ส่งเสริม และ พัฒนานักศึกษาให้ เป็นไปตามอัตลักษณ์ของสวนสุนันทา และมีคุณลักษณะที่พึงประสงค์	โครงการพัฒนา นักศึกษาตามอัตลักษณ์สวนสุนันทา	1,299,800	รองคณบดีฝ่ายกิจการนักศึกษา	ฝ่ายกิจการนักศึกษา
		5.4.2 ระดับความสำเร็จของการพัฒนาศักยภาพด้านภาษาอังกฤษของนักศึกษา	ระดับคะแนน 5		โครงการพัฒนา ศักยภาพด้าน ภาษาอังกฤษของนักศึกษา	โครงการ "รางวัลสวนสุนันทา สำหรับ นศ. ที่เป็นแบบอย่างที่ดี"	100,000	รองคณบดีฝ่ายกิจการนักศึกษา
					โครงการพัฒนา ศักยภาพด้าน ภาษาอังกฤษของนักศึกษา	250,000	รองคณบดีฝ่ายบริหาร	งานบริหารงานทั่วไป



การพัฒนา องค์การ	5.5 บุคลากรมีศักยภาพ ในการแข่งขัน สู่วาม เป็นมืออาชีพ	5.5.1 ระดับ ความสำเร็จของการ พัฒนาคุณภาพ อาจารย์	4	5.5.1.1 ส่งเสริม และ สนับสนุนให้บุคลากร มีศักยภาพในการ แข่งขันอย่างมี อาชีพ	โครงการพัฒนาความ พร้อมของบุคลากรสาย วิชาการในการเข้าสู่ ตำแหน่งที่สูงขึ้น	30,000	รองคณบดี ฝ่ายวิชาการ	ฝ่ายบริการ การศึกษา
		5.5.2 ร้อยละของ อาจารย์ประจำที่มี เว็บไซต์ของการ จัดการเรียนการสอน	90					
	5.6 มีระบบเทคโนโลยี สารสนเทศที่เอื้อต่อการ จัดการเรียนการสอน	5.6.1 ระดับความพึง พอใจของผู้รับบริการ ต่อการให้บริการด้าน เทคโนโลยีสารสนเทศ	3.51	5.6.1.1 พัฒนาและ ปรับปรุงสื่อ เทคโนโลยีสารสนเทศ ให้เอื้อต่อการจัดการ เรียนการสอน	โครงการพัฒนาสื่อ เทคโนโลยี และ ทรัพยากรที่เอื้อต่อการ เรียนรู้	700,000	รองคณบดี ฝ่ายบริหาร	ฝ่ายบริหาร งานทั่วไป

## บทที่ 6 แนวทางการนำแผนปฏิบัติการปฏิบัติและการติดตามประเมินผล

การนำแผนปฏิบัติการประจำปีงบประมาณ พ.ศ. 2559 ไปสู่การปฏิบัติจำเป็นต้องให้ความสำคัญต่อการบริหารจัดการเพื่อให้เกิดการประสานความร่วมมือในการแปลงยุทธศาสตร์ไปสู่การจัดทำโครงการ/กิจกรรมได้อย่างมีประสิทธิภาพ รวมทั้งมีการพัฒนาระบบข้อมูลและการติดตามประเมินผลการดำเนินงานตามแผนอย่างเป็นระบบเพื่อให้เกิดผลในทางปฏิบัติได้อย่างเป็นรูปธรรม ซึ่งได้กำหนดวัตถุประสงค์ ดังนี้

1. เพื่อเสริมสร้างความรู้ และความเข้าใจร่วมกันของบุคลากรภายในของคณะมนุษยศาสตร์และสังคมศาสตร์ ในเรื่องแนวคิดและสาระสำคัญของยุทธศาสตร์การพัฒนาของคณะมนุษยศาสตร์และสังคมศาสตร์
2. เพื่อปรับกระบวนการ และกลไกการบริหารจัดการให้สามารถสนับสนุนการนำแผนปฏิบัติการประจำปีงบประมาณ พ.ศ. 2559 ไปสู่การปฏิบัติได้อย่างมีประสิทธิภาพ
3. เพื่อให้มีการติดตามประเมินผลอย่างเป็นระบบ โดยมีการกำหนดตัวชี้วัดเป็นเครื่องมือ

### แนวทางการนำแผนปฏิบัติการประจำปีไปสู่การปฏิบัติ

เพื่อให้บรรลุวัตถุประสงค์ดังกล่าว จึงกำหนดทางการนำแผนปฏิบัติการประจำปีงบประมาณ พ.ศ. 2559 ไปสู่การปฏิบัติ ดังนี้

1. สร้างความเข้าใจร่วมกันเกี่ยวกับแนวคิดและสาระสำคัญของแผน และยุทธศาสตร์การพัฒนา โดยจัดทำแนวทางการสื่อสารและประชาสัมพันธ์เพื่อสร้างความเข้าใจในภารกิจ เป้าหมาย และยุทธศาสตร์การพัฒนาให้กับบุคลากร ได้ทราบถึงบทบาทความรับผิดชอบของตนที่จะสนับสนุนการดำเนินงานตามแผนยุทธศาสตร์ให้เกิดผลในทางปฏิบัติ
2. ระบบงบประมาณ และการพัฒนาสมรรถภาพบุคลากรให้สอดคล้องกับแนวทางของกิจกรรม/โครงการในแต่ละยุทธศาสตร์ โดยเน้นผลลัพธ์ของการดำเนินงานเป็นหลัก
3. ส่งเสริมการปฏิบัติงานที่สอดคล้องกับยุทธศาสตร์ของคณะมนุษยศาสตร์และสังคมศาสตร์ และของมหาวิทยาลัย รวมทั้งสามารถเชื่อมโยงและประเมินผลงานตามแผนที่กำหนดไว้ และนำไปสู่การพิจารณา การสนับสนุนทรัพยากรจากต้นสังกัดได้อย่างมีประสิทธิภาพ
4. จัดให้มีการลงนามคำรับรองการปฏิบัติราชการ เพื่อสร้างพันธะสัญญาเชิงยุทธศาสตร์กับหัวหน้ากลุ่มสาขาวิชา พร้อมทั้งเชื่อมโยงผลงานตามแผนยุทธศาสตร์สู่การประเมินผลงานและการอุดหนุนทรัพยากรจากคณะมนุษยศาสตร์และสังคมศาสตร์และมหาวิทยาลัยต่อไป
5. สร้างกลไกประสานงานภายในของคณะมนุษยศาสตร์และสังคมศาสตร์ให้ขับเคลื่อนกิจกรรมโครงการให้มีความก้าวหน้าอย่างต่อเนื่อง และมีการแลกเปลี่ยนข้อมูล จัดเก็บ เผยแพร่

และถ่ายทอดความรู้ซึ่งกันและกัน โดยอาศัยเทคโนโลยีสารสนเทศมาใช้เป็นเครื่องมือในการสื่อสาร พร้อมจัดทำฐานข้อมูลให้สามารถเข้าถึงและใช้ประโยชน์ได้ง่าย สร้างช่องทางให้ประชาคมของคณะมนุษยศาสตร์และสังคมศาสตร์มีโอกาสแสดงความคิดเห็นและร่วมกิจกรรมการพัฒนา

6. ติดตาม ตรวจสอบผลที่ได้รับจากการดำเนินกิจกรรมโครงการ ว่าสามารถตอบสนองต่อยุทธศาสตร์/การพัฒนา รวมทั้งสามารถประเมินผลได้อย่างเป็นรูปธรรม ทันสมัยด้วยเทคโนโลยีสารสนเทศ

## การติดตามและประเมินผลแผนปฏิบัติการประจำปี

การติดตาม ประเมินผลเป็นเครื่องมือสำคัญที่จะสนับสนุนให้การดำเนินงานของคณะมนุษยศาสตร์และสังคมศาสตร์บรรลุเป้าประสงค์ตามที่กำหนดไว้ในแผนปฏิบัติการประจำปีงบประมาณ พ.ศ. 2559 เพื่อให้ผู้บริหารและผู้ปฏิบัติงานทราบถึงความสำเร็จหรือความล้มเหลวของการดำเนินงาน และนำไปสู่การปรับเปลี่ยนแนวทางการดำเนินงาน เพื่อแก้ไขปัญหาอุปสรรคให้เหมาะสมเท่าที่สถานการณ์ และสามารถบรรลุผลสำเร็จตามเป้าหมายได้ โดยจัดทำระบบการติดตามและประเมินผล ดังนี้

1. ให้ความสำคัญกับการติดตามความก้าวหน้า และการประเมินผลความสำเร็จของการดำเนินงานอย่างต่อเนื่อง โดยพัฒนาตัวชี้วัดที่สอดคล้องกับเป้าหมายหลักของแผนปฏิบัติการประจำปีของคณะมนุษยศาสตร์และสังคมศาสตร์

2. พัฒนาการความรู้และเสริมสร้างความเข้าใจเรื่องการติดตามประเมินผลและกำหนดตัวชี้วัดแก่หน่วยงานภายในของคณะมนุษยศาสตร์และสังคมศาสตร์ที่เกี่ยวข้อง เพื่อสร้างทักษะในการติดตามประเมินผลและสามารถนำมาใช้ประโยชน์ร่วมกันอย่างเป็นรูปธรรม

3. พัฒนาระบบข้อมูลสารสนเทศเพื่อสนับสนุนการดำเนินงานตามยุทธศาสตร์อย่างต่อเนื่อง และสนับสนุนให้มีการเชื่อมโยงเพื่อใช้ประโยชน์ร่วมกันทุกระดับ โดยเฉพาะการพัฒนาฐานข้อมูลเพื่อประกอบการจัดทำกิจกรรม/โครงการ และการติดตามประเมินผลและเชื่อมโยงสู่การตัดสินใจทางการบริหาร

4. กำหนดให้มีการติดตามความก้าวหน้าตามยุทธศาสตร์ทุกๆ เดือนพร้อมให้ผู้รับผิดชอบในการกิจการวิเคราะห์ผลการดำเนินงานตามแผนยุทธศาสตร์ เพื่อนำไปสู่การตัดสินใจของผู้บริหาร

# ภาคผนวก

# ภาคผนวก 1

คำสั่งแต่งตั้งคณะกรรมการทบทวน/จัดทำแผนยุทธศาสตร์

และแผนปฏิบัติการ

คณะมนุษยศาสตร์และสังคมศาสตร์



คำสั่ง คณะมนุษยศาสตร์และสังคมศาสตร์

ที่ ๑๘๔๒/๒๕๕๘

เรื่อง แต่งตั้งคณะกรรมการทบทวนและจัดทำแผนปฏิบัติการ ประจำปีงบประมาณ ๒๕๕๙

เพื่อให้การดำเนินงานเกี่ยวกับการทบทวนและจัดทำแผนปฏิบัติการ ประจำปีงบประมาณ ๒๕๕๙ ระดับคณะ ระดับภาควิชาและระดับสาขาวิชาของคณะมนุษยศาสตร์และสังคมศาสตร์ ดำเนินไปด้วยความเรียบร้อยและบรรลุวัตถุประสงค์

อาศัยอำนาจตามคำสั่งมหาวิทยาลัยราชภัฏสวนสุนันทา ที่ ๖๒ / ๒๕๕๘ ลงวันที่ ๗ มกราคม ๒๕๕๘ เรื่อง มอบอำนาจให้คณบดีคณะมนุษยศาสตร์และสังคมศาสตร์ปฏิบัติราชการแทนอธิการบดี จึงแต่งตั้งคณะกรรมการทบทวนและจัดทำแผนปฏิบัติการ ประจำปีงบประมาณ ๒๕๕๙ ดังต่อไปนี้


- |   |                  |
|---|------------------|
| ๑. คณบดีคณะมนุษยศาสตร์และสังคมศาสตร์                          | ประธาน           |
| ๒. รองคณบดีฝ่ายบริหาร   | กรรมการ          |
| ๓. รองคณบดีฝ่ายวิชาการ  | กรรมการ          |
| ๔. รองคณบดีฝ่ายแผนงานและประกันคุณภาพ                          | กรรมการ          |
| ๕. รองคณบดีฝ่ายวิจัยและบริการวิชาการ                          | กรรมการ          |
| ๖. รองคณบดีฝ่ายกิจการนักศึกษา                                 | กรรมการ          |
| ๗. ผู้ช่วยคณบดี   | กรรมการ          |
| ๘. หัวหน้าภาควิชามนุษยศาสตร์                                  | กรรมการ          |
| ๙. หัวหน้าภาควิชาสังคมศาสตร์                                  | กรรมการ          |
| ๑๐. หัวหน้าสาขาวิชาภาษาไทย                                    | กรรมการ          |
| ๑๑. หัวหน้าสาขาวิชาภาษาอังกฤษ                                 | กรรมการ          |
| ๑๒. หัวหน้าสาขาวิชาภาษาอังกฤษธุรกิจ                           | กรรมการ          |
| ๑๓. หัวหน้าสาขาวิชาภาษาจีน                                    | กรรมการ          |
| ๑๔. หัวหน้าสาขาวิชาภาษาญี่ปุ่น                                | กรรมการ          |
| ๑๕. หัวหน้าสาขาวิชารัฐประศาสนศาสตร์                           | กรรมการ          |
| ๑๖. หัวหน้าสาขาวิชาการจัดการอุตสาหกรรมท่องเที่ยว<br>และบริการ | กรรมการ          |
| ๑๗. หัวหน้าสาขาวิชาบรรณารักษศาสตร์และสารสนเทศศาสตร์           | กรรมการ          |
| ๑๘. หัวหน้าสาขาวิชาการจัดการทางวัฒนธรรม                       | กรรมการ          |
| ๑๙. หัวหน้าสาขาวิชาการจัดการโรงแรมและธุรกิจที่พัก             | กรรมการ          |
|   | /... ๒๐.สาขาวิชา |

๒๐. สาขาวิชาภูมิศาสตร์และสารสนเทศศาสตร์	กรรมการ
๒๑. สาขาวิชาการจัดการนวัตกรรมสังคม	กรรมการ
๒๒. หัวหน้าสาขาวิชาการจัดการสารสนเทศ	กรรมการ
๒๓. หัวหน้าสาขาวิชานิติศาสตร์	กรรมการ
๒๔. หัวหน้าสาขาวิชาการปกครองท้องถิ่น	กรรมการ
๒๕. หัวหน้าสาขาวิชาการบริหารงานตำรวจ	กรรมการ
๒๖. หัวหน้าสำนักงานคณบดี	กรรมการ
๒๗. ผู้ช่วยหัวหน้าสำนักงานคณบดี	กรรมการ
๒๘. นักวิเคราะห์นโยบายและแผน	กรรมการและเลขานุการ

#### หน้าที่

๑. ทบทวนและจัดทำแผนปฏิบัติราชการประจำปีงบประมาณ ๒๕๕๙ และให้ความเห็นชอบ
๒. กำหนดแนวทางการจัดสรรงบประมาณ ประจำปีงบประมาณ ๒๕๕๙
๓. ให้คำปรึกษาด้านแผนงานและงบประมาณกับหน่วยงานภายในคณะ

สั่ง ณ วันที่ ๑๕ พฤษภาคม ๒๕๕๘



(ดร.นิพนธ์ ศศิธรเสาวภา)

คณบดีคณะมนุษยศาสตร์และสังคมศาสตร์  
15 พ.ค. 58 เวลา 13:32:31 Non-PKI Server Sign  
Signature Code : OQAZA-EQANw-A1AEQ-AMgBE

# ภาคผนวก 2

ผลการวิเคราะห์เชิงยุทธศาสตร์



## ผลการวิเคราะห์เชิงยุทธศาสตร์

จากการวิเคราะห์ปัจจัยที่มีผลกระทบต่อการดำเนินงานของคณะมนุษยศาสตร์และสังคมศาสตร์ ทั้งที่เป็น จุดแข็ง จุดอ่อน โอกาส และภัยคุกคาม โดยการให้น้ำหนักความสำคัญว่าประเด็นใด มีความสำคัญมากที่สุดตามลำดับ โดยให้ผู้บริหารและบุคลากรของมนุษยศาสตร์และสังคมศาสตร์ จำนวน 28 ท่าน เป็นผู้ประเมิน ผลการประเมินเป็นน้ำหนักคะแนนตามลำดับจากมากไปหาน้อยของจุดแข็ง จุดอ่อน โอกาส และภัยคุกคาม ปรากฏ ดังนี้

### 1. น้ำหนักคะแนนของจุดแข็ง

เรียงจากลำดับคะแนนมากไปหาน้อย ตามตารางต่อไปนี้

ลำดับ	คะแนน	ประเด็นจุดแข็ง
S01	18	มหาวิทยาลัยฯ มีการกำหนดทิศทางที่ชัดเจน มีการวางแผนระยะยาวและแผนประจำปีเช่น แผน 5 ปี และแผน 15 ปี เป็นต้น ทำให้คณะมีทิศทางในการทำแผนพัฒนาได้ชัดเจน
S02	24	มีความหลากหลายสาขาวิชา และมีความโดดเด่นเฉพาะศาสตร์ ตอบสนองความต้องการของสังคม
S03	1	อาจารย์มีศักยภาพเป็นที่ยอมรับทางระดับชุมชน ท้องถิ่น และระดับชาติ
S04	-	บุคลากรสายสนับสนุนวิชาการมีศักยภาพ อุทิศตน และทุ่มเทในการปฏิบัติงาน มีบุคลากรที่มีคุณวุฒิปริญญาโท มีความเชี่ยวชาญเฉพาะด้าน
S05	-	มีการทำความร่วมมือด้านการศึกษากับมหาวิทยาลัยในต่างประเทศ เพื่อยกระดับการเรียนการสอนสู่สากล
S06	-	มีกิจกรรมพัฒนานักศึกษาที่หลากหลาย และมีนักศึกษาได้รับรางวัลระดับชาติ
S07	1	คณะมีจำนวนนักวิจัยจำนวนมาก
S08	-	มีความเข้มแข็งในการให้บริการวิชาการแก่ชุมชนและสังคม ทำให้หน่วยงานเป็นที่ยอมรับของชุมชน
S09	25	การเป็นมหาวิทยาลัยราชภัฏด้านการวิจัย อันดับ 1
S10	-	การส่งเสริมให้อาจารย์และบุคลากรได้มีโอกาสศึกษาต่อในระดับที่สูงขึ้น และมีการพัฒนาตนเองในด้านต่าง ๆ
S11	-	การเปิดโอกาสให้บุคลากรได้มีโอกาสในการเลื่อนตำแหน่งในระดับที่สูงขึ้น ทำให้เกิดกำลังใจในการปฏิบัติงาน
S12	-	นโยบายความผาสุกของผู้บริหารองค์กร ทำให้บุคลากรมีความอิสระและเกิดความคล่องตัวในการปฏิบัติงาน
S13	-	หน่วยงานได้รับการรับรองคุณภาพมาตรฐานระบบ ISO 9001
S14	-	ผู้บริหารมีภาวะผู้นำ มีความกล้าที่จะนำเสนอข้อมูลและความคิดเห็นต่อสาธารณะอย่างเปิดเผย

## 2. น้ำหนักคะแนนของจุดอ่อน

เรียงจากลำดับคะแนนมากไปหาน้อย ตามตารางต่อไปนี้

ลำดับ	คะแนน	ประเด็นจุดอ่อน
W1	23	ไม่มีวารสารของคณะที่อยู่ในฐานข้อมูล สกอ. สกว. และ TCI
W2	13	ขาดเครือข่ายทางด้านวิจัยและบริการวิชาการกับองค์กรภายนอก
W3	27	ขาดงบประมาณสนับสนุนด้านการวิจัยจากภายนอกทั้งหน่วยงานภาครัฐและภาคเอกชน
W4	5	ไม่มีการจัดประชุมวิชาการระดับชาติ
W5	25	ขาดเครือข่ายความร่วมมือทางวิชาการสายมนุษยศาสตร์และสังคมศาสตร์
W6	-	ขาดการนำผลงานวิจัยไปใช้ประโยชน์โดยหน่วยงานภายนอก
W7	-	ขาดฐานข้อมูลด้านต่างๆ ที่สนับสนุนการปฏิบัติงานและการตัดสินใจ
W8	28	คณาจารย์มีผลงานตีพิมพ์ในระดับชาติและนานาชาติจำนวนน้อย
W9	28	ขาดมาตรฐานและกลไกผลักดันให้อาจารย์ที่ยังไม่มีตำแหน่งวิชาการ ผลิตผลงานวิจัยอย่างต่อเนื่อง
W10	2	การจัดกิจกรรมของคณะฯ ขาดการประเมินตามวัตถุประสงค์ที่ชัดเจน
W11	6	ขาดการส่งเสริมและสนับสนุนการจัดบริการวิชาการหารายได้ของสาขาวิชา
W12	1	ขาดบรรยากาศในการวิจัยในคณะ ขาดระบบพี่เลี้ยงนักวิจัย เพื่อกระตุ้นการทำวิจัยที่สามารถตีพิมพ์เผยแพร่
W13	-	ขาดการแลกเปลี่ยนทางวิชาการในกลุ่มประชาคมอาเซียนอย่างเป็นทางการ
W14	-	โครงการบริการวิชาการยังขาดการเชื่อมโยงกับการเรียนการสอนอย่างเป็นทางการ

### 3. น้ำหนักคะแนนของโอกาส

เรียงจากลำดับคะแนนมากไปหาน้อย ตามตารางต่อไปนี้

ลำดับ	คะแนน	ประเด็นจุดอ่อน
01	-	การเปิดประชาคมอาเซียน อาจมีการสร้างหลักสูตร รายวิชา การวิจัย การอบรม การแลกเปลี่ยนในสาขามนุษยศาสตร์และสังคมศาสตร์มากขึ้น
02	19	หน่วยงานภายนอกให้ทุนในสาขามนุษยศาสตร์และสังคมศาสตร์จำนวนมากขึ้น
03	-	การเปิดประชาคมอาเซียนทำให้มีโอกาสในการแลกเปลี่ยนนักศึกษา การพัฒนา นักศึกษา การทำสหกิจในต่างประเทศมากขึ้น
04	-	มีกรอบแผนการอุดมศึกษาระยะยาว โดยคณะกรรมการการอุดมศึกษาทำให้ คณะมีทิศทางในการทำแผนพัฒนาได้ชัดเจน
05	-	รัฐบาลมีการสนับสนุนงบประมาณด้านการบริการวิชาการ
06	-	รัฐบาลมีนโยบายที่ชัดเจน และมีการสนับสนุนการวิจัยและงานสร้างสรรค์
07	-	ความก้าวหน้าของระบบเทคโนโลยีสารสนเทศทำให้เอื้อต่อการปฏิบัติงาน และการเรียน การสอน

### 4. น้ำหนักคะแนนของภัยคุกคาม

เรียงจากลำดับคะแนนมากไปหาน้อย ตามตารางต่อไปนี้

ลำดับ	คะแนน	ประเด็นจุดอ่อน
T1	2	มีข้อกำหนดด้านคุณภาพหลักสูตรของ สกอ. ทำให้เกิดข้อจำกัดในเรื่องต่าง ๆ
T2	24	การดำเนินงานและการแจ้งข้อกำหนดต่างๆ ของ สกอ. มีการเปลี่ยนแปลงเพิ่มเติม อยู่ตลอดเวลา
T3	8	ผู้ประเมินการประกันคุณภาพทั้งระดับหลักสูตรและหน่วยงานมีความเข้าใจไม่ตรงกัน ในเกณฑ์แต่ละตัวชี้วัด และมาตรฐานการตรวจที่เท่าเทียมกัน
T4	-	มีมหาวิทยาลัยทั้งภาครัฐและเอกชนจำนวนมากที่เปิดสอนทางด้านมนุษยศาสตร์ และสังคมศาสตร์
T5	-	ภาวะเศรษฐกิจในปัจจุบันส่งผลต่อผู้สนใจที่จะศึกษาต่อ
T6	-	โครงสร้างประชากรที่เปลี่ยนไป ทำให้อัตราการเกิดลดลง อัตราประชากรในวัยเรียน ลดลง และมีอัตราผู้สูงอายุเพิ่มขึ้น
T7	-	การแข่งขันทางระบบการศึกษาในกลุ่มประเทศอาเซียนมีมากขึ้น
T8	-	เสถียรภาพทางเศรษฐกิจ สังคม และการเมืองของประเทศขาดความมั่นคง
T9	-	ขาดการจัดอันดับในระดับคณะ ทำให้ไม่สะท้อนระดับของคณะอย่างแท้จริง

## 5. ตำแหน่งยุทธศาสตร์ในปัจจุบัน

คณะมนุษยศาสตร์และสังคมศาสตร์อยู่ในตำแหน่ง “ถอย” ดังแสดงได้จากภาพข้างล่างนี้



## 6. ตำแหน่งยุทธศาสตร์ที่ปรับปรุงแล้ว

คณะมนุษยศาสตร์และสังคมศาสตร์ ผลิต/จัด ประเด็นที่เป็นจุดอ่อน (ระดับในการมุ่งมั่นปรับปรุง (ระดับ 4) = สูง (ระดับ 5) = สูงมาก) ดังนี้

23 ขาดมาตรฐานและกลไกผลักดันให้อาจารย์ที่ยังไม่มีตำแหน่งวิชาการ ผลิตผลงานวิจัยอย่างต่อเนื่อง (ระดับ 5)

22 คณาจารย์มีผลงานตีพิมพ์ในระดับชาติและนานาชาติจำนวนน้อย (ระดับ 5)

18 ขาดงบประมาณสนับสนุนด้านการวิจัยจากภายนอกทั้งหน่วยงานภาครัฐและภาคเอกชน (ระดับ 5)

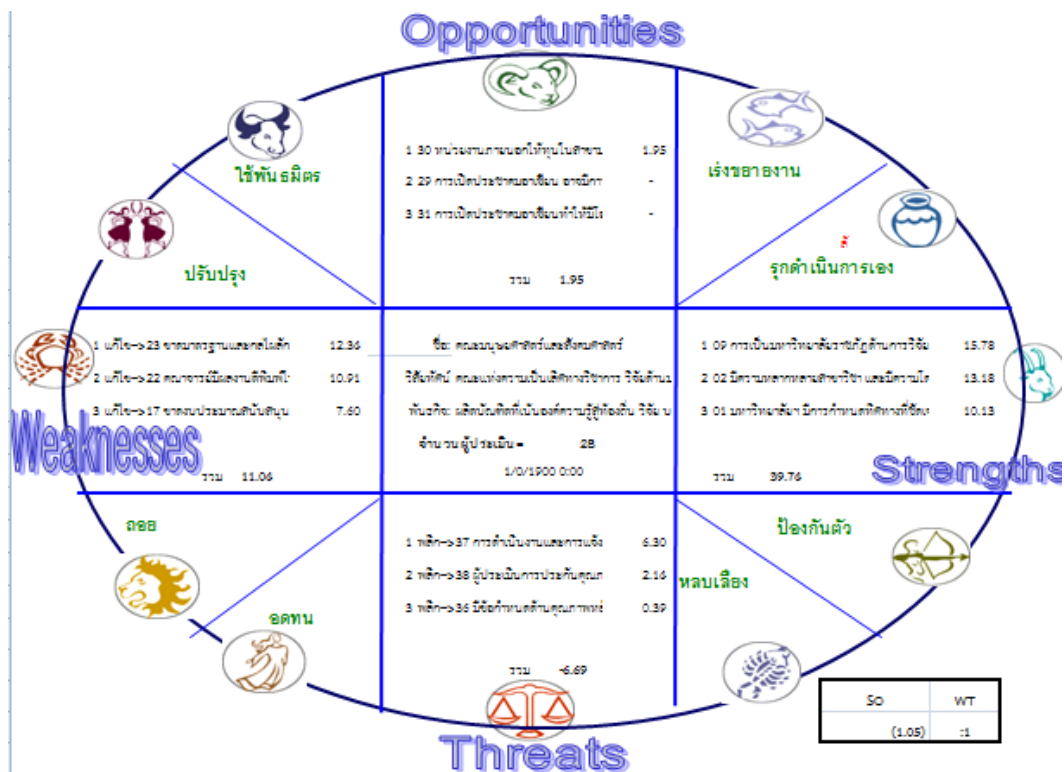
คณะมนุษยศาสตร์และสังคมศาสตร์ พลิกวิกฤติเป็นโอกาสในประเด็นที่เป็นภัยคุกคาม (ระดับในการมุ่งมั่นปรับปรุง (ระดับ 4) = สูง (ระดับ 5) = สูงมาก) ดังนี้

37 การดำเนินงานและการแจ้งข้อกำหนดต่างๆ ของ สกอ. มีการเปลี่ยนแปลงเพิ่มเติมอยู่ตลอดเวลา (ระดับ 5)

38 ผู้ประเมินการประกันคุณภาพทั้งระดับหลักสูตรและหน่วยงานมีความเข้าใจไม่ตรงกันในเกณฑ์แต่ละตัวชี้วัด และมาตรฐานการตรวจที่เท่าเทียมกัน (ระดับ 4)

36 มีข้อกำหนดด้านคุณภาพหลักสูตรของ สกอ. ทำให้เกิดข้อจำกัดในเรื่องต่าง ๆ (ระดับ 4)

จากการแก้ไขปรับปรุงข้างต้น คณะมนุษยศาสตร์และสังคมศาสตร์ จะสามารถปรับไปอยู่ในตำแหน่ง “รุก” ดังแสดงได้จากภาพข้างล่างนี้



7. สรุปการวิเคราะห์ปัจจัยเชิงยุทธศาสตร์

การวิเคราะห์ปัจจัยทางยุทธศาสตร์ สรุปได้ตามตารางต่อไปนี้

ลำดับสำคัญ	20 อันดับต้นแรก : EFAS and IFAS - O T S W	ตำแหน่ง	คะแนนรอง	ตัว น้ำหนัก	การปรับปัจจัย			ผลกระทบใน การปรับปัจจัย จากตาราง EFAS และ IFAS	
		1=สูง 0=ต่ำ	5=หนัก 1=เบา		≤ <= ปี	1-3 ปี	≥ > 3 ปี		
Rank	OPPORTUNITIES		1.0000						
5	30 ทบวงงานภายนอกให้ทุนในสาขา	👉	0.1807	3	↓	0.5622	x	x	x
15	29 การเปิดประชาคมอาเซียน อาจมี	↓	-	3	↓	-	x	x	x
15	31 การเปิดประชาคมอาเซียนทำให้มี	↓	-	3	↓	-	x	x	x
15	32 มีกรอบแผนการอุดมศึกษาของ	↓	-	3	↓	-	x	x	x
15	33 รัฐบาลมีการสนับสนุนงบประมาณ	↓	-	3	↓	-	x	x	x
	THREATS								
1	37 การดำเนินงานและการจัดซื้อจัด	👈	0.5863	5	↑	2.9217	x	x	x
2	38 ผู้ประเมินการประกันคุณภาพทั้ง	👉	0.1988	6	👉	0.7952	x	x	x
12	36 มีข้อกำหนดด้านคุณภาพหลักสูตร	↓	0.0361	5	↓	0.1807	x	x	x
15	39 มีมหาวิทยาลัยภาครัฐและเอกชน	↓	-	5	↓	-	x	x	x
15	60 การระดมธุรกิจในปัจจุบันส่งผล	↓	-	3	↓	-	x	x	x
	STRENGTHS		1.0000						
6	09 การเป็นมหาวิทยาลัยราชภัฏด้าน	👉	0.1891	3	↓	0.5673	x	x	x
7	02 มีครบทุกภาคส่วนสาขาวิชา และมี	👉	0.1580	3	↓	0.6739	x	x	x
9	01 มหาวิทยาลัยมีการกำหนดทิศทาง	👉	0.1216	3	↓	0.3662	x	x	x
13	03 อาจารย์มีคุณภาพเป็นที่ยอมรับ	↓	0.0070	3	↓	0.0210	x	x	x
16	07 คณะมีจำนวนนักวิจัยจำนวนมาก	↓	0.0008	3	↓	0.0023	x	x	x
	WEAKNESSES								
3	23 ขาดมาตรฐานและกลไกกำกับให้	👉	0.1679	6	👉	0.5916	x	x	x
6	22 คณะอาจารย์มีผลงานตีพิมพ์ในระดับ	👉	0.1307	6	↓	0.5230	x	x	x
8	17 ขาดงบประมาณสนับสนุนด้านกา	↓	0.0911	5	↓	0.6553	x	x	x
10	19 ขาดเครือข่ายความร่วมมือทางวิชา	↓	0.0856	3	↓	0.2568	x	x	x
11	15 ไม่มีวารสารของคณะที่อยู่ในฐาน	↓	0.0685	3	↓	0.2056	x	x	x
	TOTAL SCORES			2.00000		7.9005			

# ภาคผนวก 3

ประมวลภาพกิจกรรมการจัดทำแผนยุทธศาสตร์ ระยะ 5 ปี

(พ.ศ. 2559 - 2563)

และแผนปฏิบัติการ ประจำปีงบประมาณ พ.ศ. 2559

คณะมนุษยศาสตร์และสังคมศาสตร์







# ภาคผนวก 4

รายชื่อผู้บริหารและบุคลากรที่มีส่วนร่วมในการจัดทำแผนยุทธศาสตร์

ระยะ 5 ปี (พ.ศ. 2559 - 2563)

และแผนปฏิบัติการ ประจำปีงบประมาณ พ.ศ. 2559

คณะมนุษยศาสตร์และสังคมศาสตร์

1. อาจารย์ ดร.นิพนธ์	ศศิธรเสาวภา	คณบดี
2. อาจารย์มัทยา	พัชนี	รองคณบดีฝ่ายบริหาร
3. อาจารย์ ดร.ณัฐพล	ใจจริง	รองคณบดีฝ่ายวิชาการ
4. อาจารย์मारदारัตน์	สุขสง่า	รองคณบดีฝ่ายแผนงาน และประกันคุณภาพ
5. ผศ.ชัยวัฒน์	ตันทรงสี	รองคณบดีฝ่ายวิจัย และบริการวิชาการ
6. อาจารย์พิมณัทร์	พันทนา	รองคณบดีฝ่ายกิจการนักศึกษา
7. ผศ.ชัยวัฒน์	ตันทรงสี	หัวหน้าภาควิชามนุษยศาสตร์
8. อาจารย์ ดร.เสาวลักษณ์	แช่ลี	หัวหน้าสาขาวิชาภาษาไทย
9. อาจารย์อังคณา	สุขวิเศษ	หัวหน้าสาขาวิชาภาษาอังกฤษ
10. รศ.นุชนาฏ	หาญดำรงกุล	หัวหน้าสาขาวิชาภาษาอังกฤษธุรกิจ
11. อาจารย์กณิกนันท์	โกชฌงค์	หัวหน้าสาขาวิชาภาษาจีน
12. อาจารย์เปรมวดี	ณ นครพนม	หัวหน้าสาขาวิชาภาษาญี่ปุ่น
13. อาจารย์วิลาสินี	จินตลิขิตดี	หัวหน้าสาขาวิชารัฐประศาสนศาสตร์
14. อาจารย์ ดร.ณัฐพล	ใจจริง	หัวหน้าสาขาวิชาการปกครองท้องถิ่น
15. อาจารย์กมลวรรณ	อยู่วัฒน์นะ	หัวหน้าสาขาวิชานิติศาสตร์
16. อาจารย์ณัฐภัทร	แก้วรัตน์ภัทร	หัวหน้าสาขาวิชาการจัดการสารสนเทศ
17. อาจารย์สุรชนี	เปี่ยมญาติ	หัวหน้าสาขาวิชาบรรณารักษศาสตร์ และสารสนเทศศาสตร์
18. ผศ.ฉันทิช	วรรณถนอม	หัวหน้าสาขาวิชาการจัดการอุตสาหกรรม ท่องเที่ยวและบริการ
19. อาจารย์พิมณัทร์	พันทนา	หัวหน้าสาขาวิชาการจัดการโรงแรม และธุรกิจที่พัก
20. ว่าที่ร้อยตรีหญิง เพ็ญภา	ปาละป็น	หัวหน้าสาขาวิชาการจัดการนวัตกรรมการสังคม
21. อาจารย์ศิริมาลัย	วัฒนา	หัวหน้าสาขาวิชาการจัดการทางวัฒนธรรม
22. อาจารย์พรสมิทธิ	ฉายสมิทธิกุล	สาขาวิชาภูมิศาสตร์และภูมิสารสนเทศ
23. ว่าที่ร้อยตรี อนันต์	สิทธิวัฒนานนท์	สาขาวิชาการบริหารงานตำรวจ
24. นางพรพิศ	ประดิษฐ์พงษ์	หัวหน้าสำนักงานคณบดี
25. นางสาวหทัยยา	นวลสุวรรณ	ผู้ช่วยหัวหน้าสำนักงานคณบดี
26. นายอรรถสิทธิ์	นิกรวัฒน์	นักวิเคราะห์นโยบายและแผน