



87 Anniversary  
Suan Sunandha Rajabhat University

รายงานมหาวิทยาลัยที่ดี

# GUR 2560

Good University Report



มหาวิทยาลัยราชภัฏสวนสุนันทา

# SSRU

Suan Sunandha Rajabhat University



# สารบัญ

<b>ส่วนที่ 1 ลักษณะองค์กร</b>	1
1.1 ประวัติความเป็นมา	2
1.2 งานครบรอบ 80 ปี จากราชสำนักฝ่ายในยุคสุดท้ายสู่มหาวิทยาลัย แม่แบบที่ดีของสังคม	3
1.3 พื้นที่จัดการศึกษา	4
1.4 หลักสูตร	5
1.5 นักศึกษา	5
1.6 บุคลากร	6
1.7 ห้องเรียน/ห้องปฏิบัติการ	7
<b>ส่วนที่ 2 การนำองค์กรอย่างมีวิสัยทัศน์</b>	9
2.1 Roadmap SSRU 2030	10
2.2 ยุทธศาสตร์และโครงการที่สำคัญ	10
2.3 การกำกับติดตาม ดูแล การปฏิบัติงานของมหาวิทยาลัย	11
<b>ส่วนที่ 3 การดำเนินงานและผลลัพธ์</b>	13
3.1 ด้านการจัดการเรียนการสอน	14
3.1.1 รูปแบบการจัดการเรียนการสอนในรายวิชาการศึกษาทั่วไป	14
3.1.2 ทุนการศึกษา “เพชรสุนันทา”	15
3.1.3 นักศึกษาต่างชาติ/นักศึกษาแลกเปลี่ยน ปีการศึกษา 2559	15
3.1.4 เครือข่ายมหาวิทยาลัยต่างประเทศที่เกิดขึ้นในปีงบประมาณ พ.ศ. 2560	16
3.1.5 ผู้สมัครระดับปริญญาตรี (ภาคปกติ)	17
3.1.6 การมีงานทำของบัณฑิตที่สำเร็จการศึกษา ปีการศึกษา 2558	17
3.1.7 รางวัลที่นักศึกษาและศิษย์เก่าได้รับ	18
3.1.8 กรอบแนวคิดการจัดทำสวนสุนันทา 4.0	19
3.2 ด้านการวิจัย	20
3.2.1 วารสารของมหาวิทยาลัยที่อยู่ในฐานข้อมูลของ TCI	20
3.2.2 ผลงานวิจัยที่ตีพิมพ์หรือเผยแพร่	20
3.2.3 ระดับคุณภาพของผลงานวิจัยที่ตีพิมพ์และเผยแพร่ต่ออาจารย์ประจำ	21
3.2.4 งบประมาณด้านวิจัย	21
3.2.5 อาจารย์ที่มีผลงานวิจัย	21

3.2.6 การนำผลงานวิจัยไปใช้ประโยชน์	21
3.2.7 การจดทะเบียนสิทธิบัตร	22
3.3 ด้านบริการวิชาการ	22
3.3.1 โครงการบริการวิชาการ	22
3.3.2 องค์ความรู้ใหม่ในแหล่งเรียนรู้	23
3.4 ด้านการทำนุบำรุงศิลปวัฒนธรรม	24
3.4.1 การให้บริการ 3 ศิลป์	24
3.4.2 โครงการทำนุบำรุงศิลปะและวัฒนธรรม และเผยแพร่	25
3.5 ด้านบริหารจัดการ	26
3.5.1 การประเมินบุคลากร	26
3.5.2 โครงการศึกษาต่อในระดับที่สูงขึ้น	27
3.5.3 เส้นทางความก้าวหน้า	28
3.5.4 ความพึงพอใจของบุคลากร	30
3.5.5 การปรับปรุงภูมิทัศน์และสภาพแวดล้อมที่ดี	30
3.5.6 การสื่อสารในองค์กร	31
3.5.7 การพัฒนาบุคลากรด้านภาษาอังกฤษ	31
3.5.8 อาจารย์ที่ได้รับรางวัล	32
3.5.9 องค์ความรู้ที่นำไปใช้ประโยชน์	33
3.5.10 ผลการประเมินคุณภาพการศึกษาภายใน ระดับหลักสูตร/ คณะ/มหาวิทยาลัย	34
3.5.11 ผลการประเมินคุณภาพภายนอก รอบสี่ ระดับอุดมศึกษา	35
3.5.12 ผลการจัดอันดับมหาวิทยาลัย	35
3.5.13 ผลการประเมินคุณธรรมและความโปร่งใสในการดำเนินงาน ของหน่วยงานภาครัฐ	36
3.5.14 ผลการเบิกจ่ายงบประมาณแผ่นดิน	36

# ส่วนที่ 1

## ลักษณะองค์กร

### สวนสุนันทา

มหาวิทยาลัยราชภัฏอันดับ  
แชมป์ราชภัฏ 7 สมัยต่อเนื่อง

# 1



"มหาวิทยาลัยราชภัฏสวนสุนันทา  
มหาวิทยาลัยคุณภาพระดับสากล"

RANKING WEB  
OF UNIVERSITIES

จัดอันดับโดย Webometrics ประเทศไทย



มหาวิทยาลัยราชภัฏสวนสุนันทา

### มหาวิทยาลัยอันดับ 1 ด้านคุณธรรม ความโปร่งใส

จาก สำนักงานป้องกันและปราบปรามการทุจริตแห่งชาติ (ปปช.)



# 1.1 ประวัติความเป็นมา




พ.ศ. 2480 – 2517

โรงเรียนสวนสุนันทาวิทยาลัย  
จากราชสำนักฝ่ายในยุคลุคสุตท้าย  
สู่โรงเรียนสวนสุนันทาวิทยาลัย  
เมื่อวันที่ 17 พฤษภาคม พ.ศ. 2480

วิทยาลัยครูสวนสุนันทา  
ยกฐานะขึ้นเป็นวิทยาลัยครูสวนสุนันทา  
ตามพระราชบัญญัติวิทยาลัยครู  
เมื่อวันที่ 18 กุมภาพันธ์ พ.ศ. 2518

พ.ศ. 2518 – 2534




พ.ศ. 2535 – 2546

สถาบันราชภัฏสวนสุนันทา  
ได้รับพระราชทานนาม "สถาบันราชภัฏ"  
จึงเปลี่ยนชื่อเป็น  
"สถาบันราชภัฏสวนสุนันทา"  
เมื่อวันที่ 14 กุมภาพันธ์ พ.ศ. 2535

มหาวิทยาลัยราชภัฏสวนสุนันทา  
ยกฐานะเป็น  
"มหาวิทยาลัยราชภัฏสวนสุนันทา"  
ตามพระราชบัญญัติ  
มหาวิทยาลัยราชภัฏ  
เมื่อ วันที่ 15 มิถุนายน พ.ศ. 2547

พ.ศ. 2547 – ปัจจุบัน

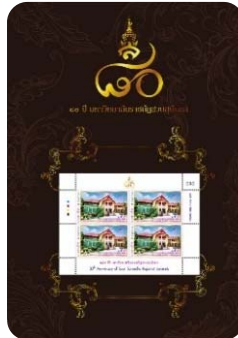




๘๐ ปี มหาวิทยาลัยราชภัฏสุรินทร์

## 1.2 งานครบรอบ 80 ปี จากราชสำนักฝ่ายใน ยุคสุดท้ายสู่มหาวิทยาลัยแม่แบบที่ดีของสังคม

การจัดงานครบรอบ 80 ปี แห่งการสถาปนามหาวิทยาลัยราชภัฏสุรินทร์ “มหาวิทยาลัยแม่แบบที่ดีของสังคม” ในระหว่างวันที่ 8 -11 พฤศจิกายน พ.ศ. 2561



### การเทิดให้อองค์ราชัน (Gratitude)

- การจัดนิทรรศการน้อมรำลึกในพระมหากรุณาธิคุณของพระบาทสมเด็จพระเจ้าอยู่หัว รัชกาลที่ 9
- การจัดนิทรรศการเทิดพระเกียรติพระบาทสมเด็จพระเจ้าอยู่หัว รัชกาลที่ 10

### การรำลึก (Commemoration)

- การจัดซุ้มประตูทางเข้า (Exhibition Entrance) เพื่อเข้าสู่เส้นทาง นิทรรศการ (Exhibition Road)
- การสร้าง Landmark แสดงสัญลักษณ์การจัดงาน
- การจัดนิทรรศการ “อุโมงค์ใต้เนินพระนางในรูปแบบ 3D”
- การสร้าง Hall of Fame
- การสร้าง Landmark เพื่อเป็นอนุสรณ์ครบรอบ 80 ปี

### การเฉลิมฉลอง (Anniversary)

- การแสดงแสง สี เสียง สุนันทารำลึก
- การจัดการแสดงสัญลักษณ์ในการเปิดงาน 80 ปี
- การทำ CSR เพื่อการมีส่วนร่วมของภาคประชาชน

### การแสดงศักยภาพ (Potentiality)

- Road Map 2030 to World Class University with Niche Guru
- การแสดงศักยภาพ “SMART”
- โครงการความร่วมมือกับต่างประเทศ
- Thai Fair Market / University Involvement Fair
- การมอบทุนการศึกษาสำหรับนักศึกษา
- การนำเสนอผลงานทางวิชาการ/ผลงานวิจัย

### ภารกิจพิเศษ (Special Mission)

- การจัดทำตราสัญลักษณ์ (Logo) งานครบรอบ 80 ปี
- การจัดทำแสตมป์ (Stamp)
- ประชาสัมพันธ์การจัดงาน 80 ปี / สปอตโฆษณา
- การจัดสร้างวัตถุมงคล
- การจัดทำหนังสือ ครบรอบ 80 ปี

# 1.3 พื้นที่จัดการศึกษา



**ศูนย์การศึกษาจังหวัดนครปฐม**  
พื้นที่ 275 ไร่

- วิทยาลัยนานาชาติ
- วิทยาลัยโลจิสติกส์และซัพพลายเชน
- วิทยาลัยการภาพยนตร์ ศิลปะการแสดงและสื่อใหม่



**ศูนย์การศึกษาจังหวัดสมุทรสงคราม**  
พื้นที่ 80 ไร่

- วิทยาลัยสหเวชศาสตร์



**ศูนย์การศึกษาจังหวัดระนอง**  
พื้นที่ 128 ไร่

- คณะมนุษยศาสตร์และสังคมศาสตร์
- วิทยาลัยนวัตกรรมการจัดการ
- วิทยาลัยโลจิสติกส์และซัพพลายเชน



**มหาวิทยาลัยราชภัฏสวนสุนันทา กรุงเทพมหานคร**  
พื้นที่ 62 ไร่

- คณะครุศาสตร์
- คณะวิทยาศาสตร์และเทคโนโลยี
- คณะมนุษยศาสตร์และสังคมศาสตร์
- คณะวิทยาการจัดการ
- คณะเทคโนโลยีอุตสาหกรรม
- คณะศิลปกรรมศาสตร์
- บัณฑิตวิทยาลัย
- วิทยาลัยนวัตกรรมการจัดการ
- วิทยาลัยพยาบาลและสุขภาพ
- วิทยาลัยสถาปัตยกรรมศาสตร์
- โรงเรียนสาธิตมหาวิทยาลัยราชภัฏสวนสุนันทา



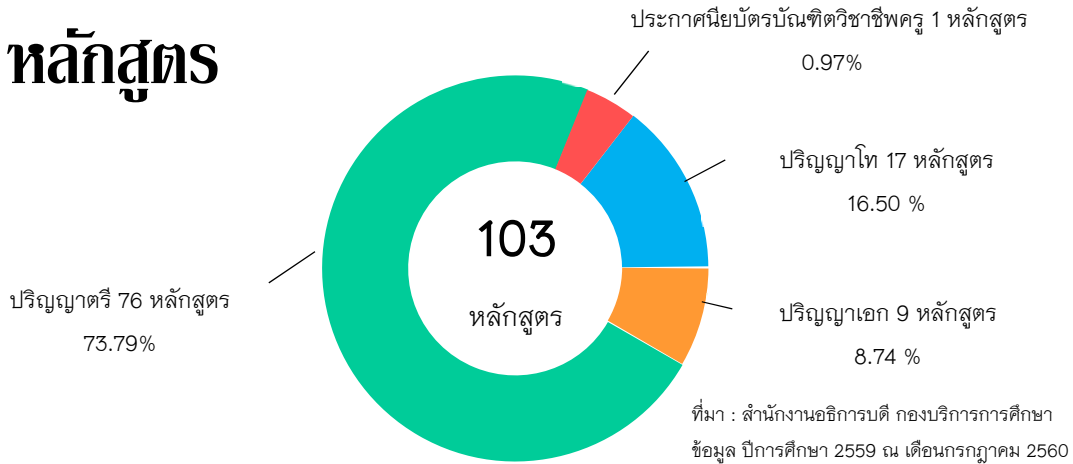
**ศูนย์การศึกษาจังหวัดอุดรธานี**  
พื้นที่ 15 ไร่

- คณะมนุษยศาสตร์และสังคมศาสตร์
- วิทยาลัยโลจิสติกส์และซัพพลายเชน





# 1.4 หลักสูตร



**หลักสูตรที่มีใบประกอบวิชาชีพ**

**หลักสูตรที่ได้รับใบประกอบวิชาชีพหลังสำเร็จการศึกษา**



**คुरुสมา**



ครุศาสตร์บัณฑิต



วิทยาศาสตร์บัณฑิต  
(เทคโนโลยีเพื่อความปลอดภัย  
และอาชีวอนามัย)

**หลักสูตรที่ต้องสอบเพื่อขอใบประกอบวิชาชีพ**



สาธารณสุขศาสตร์บัณฑิต



พยาบาลศาสตร์บัณฑิต



การแพทย์แผนไทย  
ประยุกต์บัณฑิต



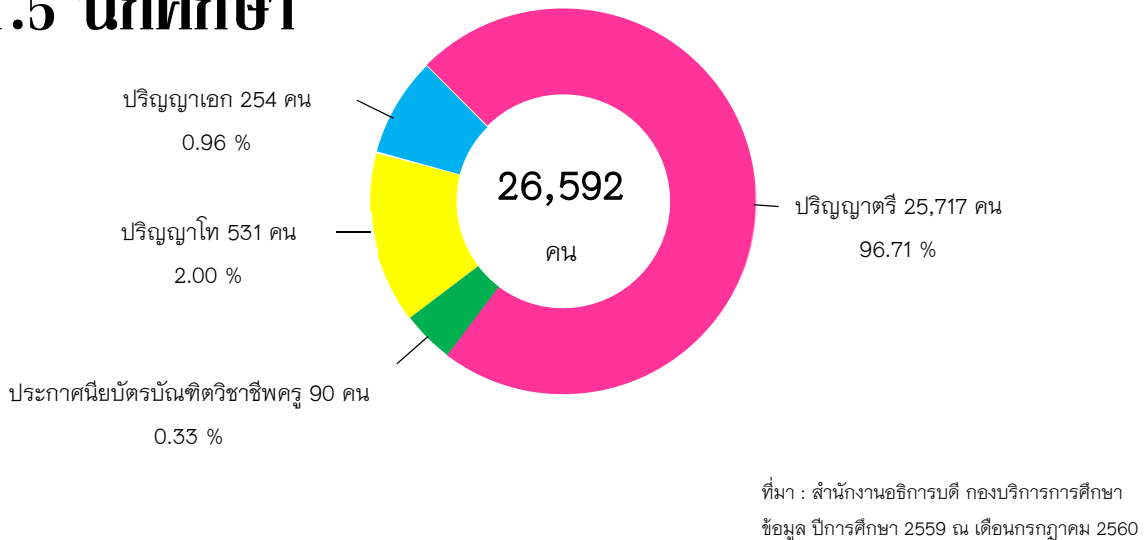
บัญชีบัณฑิต



สถาปัตยกรรมศาสตร์บัณฑิต

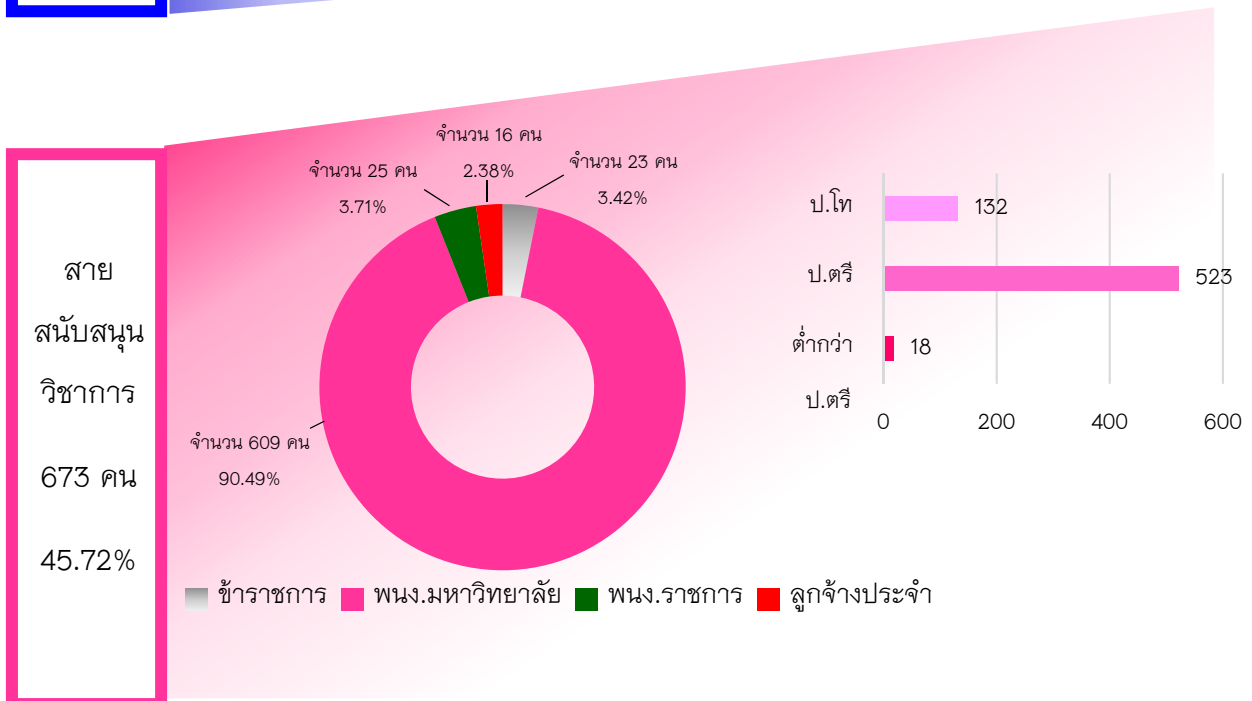
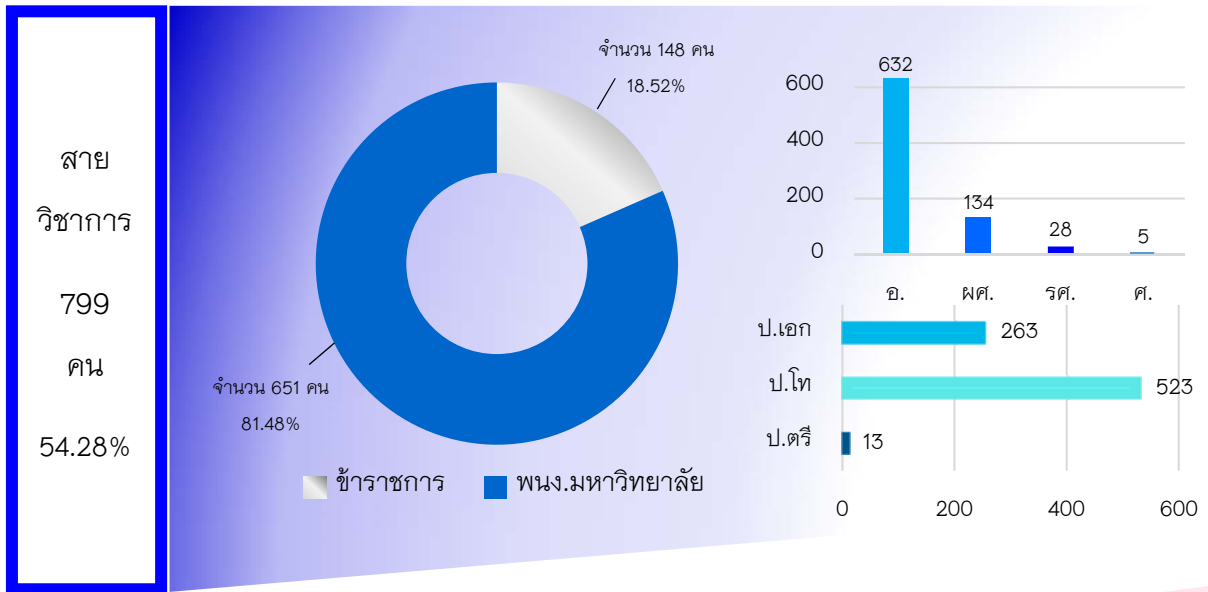
ที่มา : กองบริการการศึกษา/คณะเทคโนโลยีอุตสาหกรรม  
ข้อมูล ปีการศึกษา 2559 ณ เดือนกรกฎาคม 2560

# 1.5 นักศึกษา



# 1.6 บุคลากร

มหาวิทยาลัยมีบุคลากรสายวิชาการและสายสนับสนุนวิชาการ  
จำนวน 1,472 คน จำแนกได้ดังนี้



ที่มา : สำนักงานอธิการบดี กองบริหารงานบุคคล  
ข้อมูล ปีงบประมาณ 2560 ณ เดือนเมษายน 2560

## 1.7 ห้องเรียน/ห้องปฏิบัติการ



ห้องปฏิบัติการผลิตงาน  
วิทยุกระจายเสียง



ห้องปฏิบัติการตัดต่อ



ห้องถ่ายภาพนิ่ง



ห้องปฏิบัติการ IPTV



ห้องแอดดิง



ห้องปฏิบัติการมินิเธียเตอร์



ห้องปฏิบัติการ  
วิทยาศาสตร์สุขภาพ



ห้องปฏิบัติการ  
แพทย์แผนไทย



ห้องปฏิบัติการเครื่องดัด



ห้องปฏิบัติการการโรงแรม



ห้องปฏิบัติการอาหาร



ห้องปฏิบัติการ  
วิทยาศาสตร์



ห้องปฏิบัติการโลจิสติกส์



ห้องปฏิบัติการ  
คอมพิวเตอร์



ห้องจำลองห้องพิพากษา



ห้องปฏิบัติการทางการบิน



ห้องปฏิบัติการทางภาษา



ห้องปฏิบัติการ  
Smart Classroom



ห้อง Smart Library



โรงละคร



# ส่วนที่ 2

## การนำองค์กรอย่างมีวิสัยทัศน์

• **2030** “มหาวิทยาลัยเอตทัคคะนานาชาติ”  
(International Niche Guru University)

• **2025** “มหาวิทยาลัยเอตทัคคะที่มีอัตลักษณ์”  
(Niche Guru University)

• **2020** “มหาวิทยาลัยแม่แบบที่ดีของสังคม”  
(Smart Archetype University of the Society)



## 2.1 Roadmap SSRU 2030



เอตทัคคะ คือ “ชั้นครู”หรือ “ปรมาจารย์” (Guru) หมายถึง บุคลากรและผลผลิตของมหาวิทยาลัยมีคุณภาพสูงระดับชั้นครู หรือ ปรมาจารย์

## 2.2 ยุทธศาสตร์และโครงการที่สำคัญ



## 2.3 การกำกับติดตาม ดูแล การปฏิบัติงาน ของมหาวิทยาลัย







# ส่วนที่ 3

## การดำเนินงานและผลลัพธ์

ให้การศึกษา  
(To offer education)



วิจัย  
( To conduct research )



บริการวิชาการ  
( To provide academic services )



ทำนุบำรุงศิลปะและวัฒนธรรม  
( To conserve arts and culture )



## 3.1 ด้านการจัดการเรียนการสอน

### 3.1.1 รูปแบบการจัดการเรียนการสอนในรายวิชาการศึกษาทั่วไป (General Education and innovation Electronic Learning : GE)



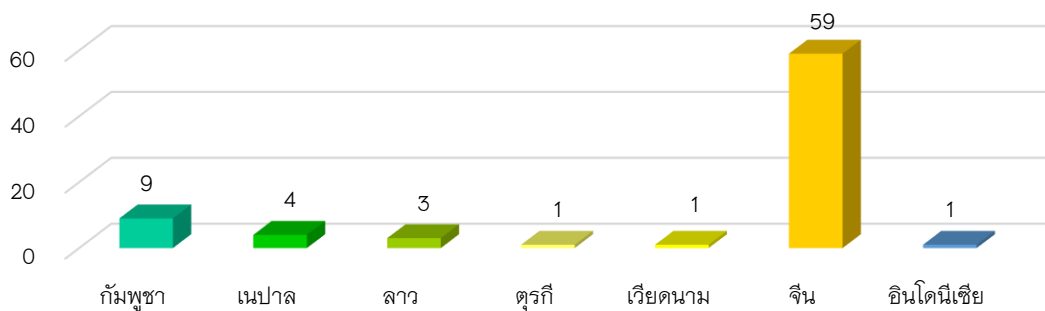
ที่มา : สำนักวิทยบริการและเทคโนโลยีสารสนเทศ/สำนักวิชาการศึกษาทั่วไปและนวัตกรรมการเรียนรู้ (GE)  
ข้อมูล ปีงบประมาณ 2560 ณ เดือนกันยายน 2560

### 3.1.2 ทวนการศึกษา “เพชรสุนันทา”



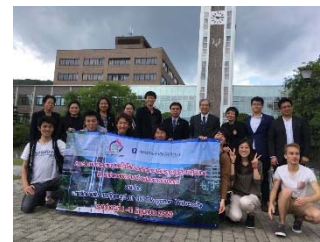
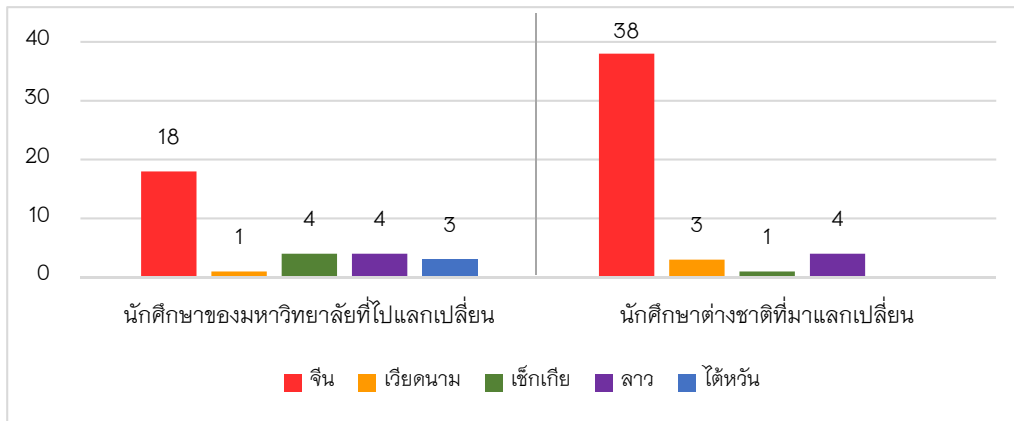
### 3.1.3 นักศึกษาต่างชาติ/นักศึกษาแลกเปลี่ยน ปีการศึกษา 2559

นักศึกษาต่างชาติ : คน



ที่มา : สำนักงานอธิการบดี กองบริการการศึกษา  
ข้อมูล ปีการศึกษา 2559 ณ เดือนกรกฎาคม 2560





นักศึกษาแลกเปลี่ยน : คน



ที่มา : คณะวิทยาลัย

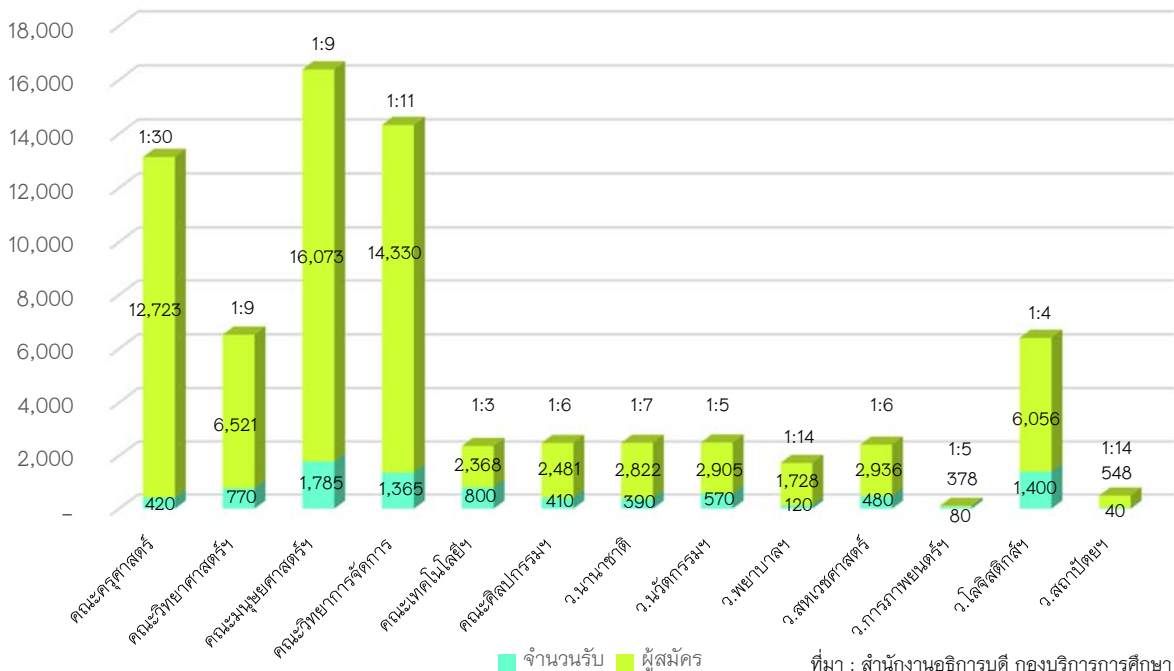
ข้อมูล ปีการศึกษา 2559 ณ เดือนกรกฎาคม 2560

### 3.1.4 เครื่องข่ายมหาวิทยาลัยต่างประเทศที่เกิดขึ้นในปีงบประมาณ พ.ศ. 2560

   <p>University of North Carolina at Pembroke</p>	   <p>Peter The Great St.Petersburg Polytechnic University</p>
   <p>Graduate School of Natural Science and Tecnology and Faculty of Science Okayama University</p>	   <p>Dong Ah Institute of media and Art</p>
   <p>National Kaohsiung Normal University</p>   <p>National Changhua University of Education</p>	   <p>Prague College</p>   <p>University College of Business in Prague</p>    <p>Myanmar Maritime</p>

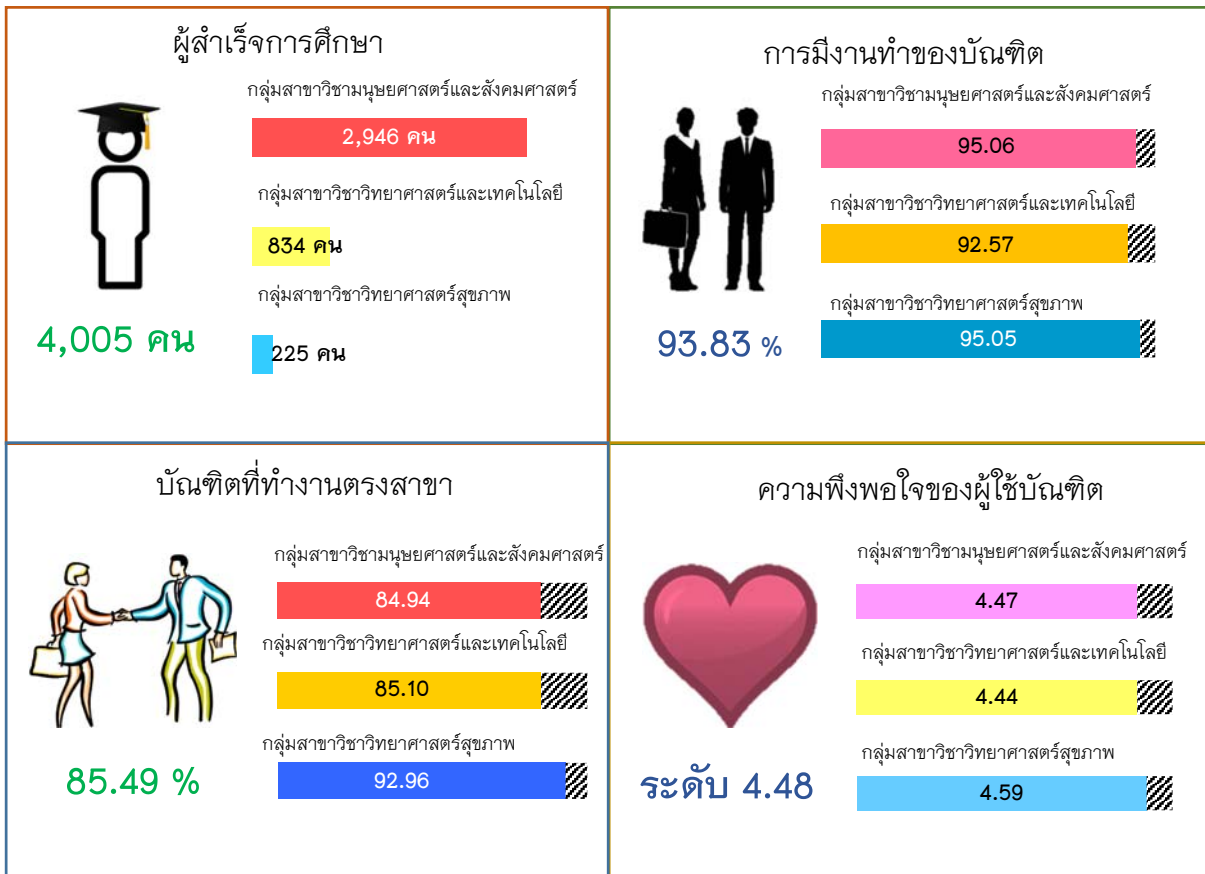
### 3.1.5 ผู้สมัครระดับปริญญาตรี (ภาคปกติ)

หน่วยนับ :คน



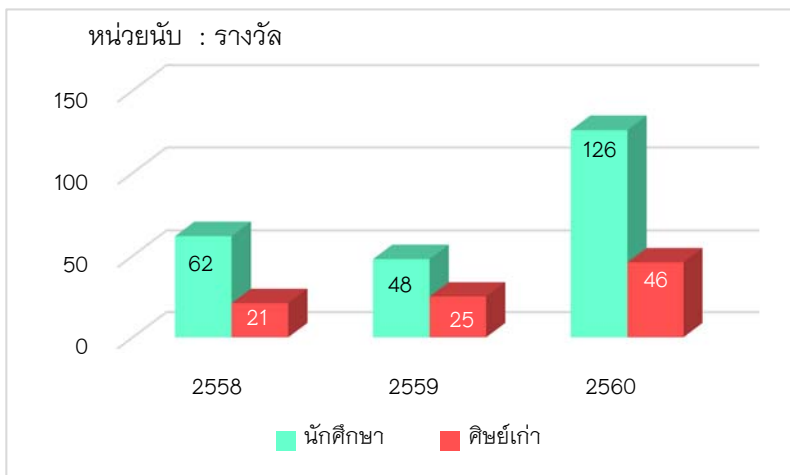
ที่มา : สำนักงานอธิการบดี กองบริการการศึกษา  
ข้อมูล ปีการศึกษา 2559 ณ เดือนพฤษภาคม 2560

### 3.1.6 การมีงานทำของบัณฑิตที่สำเร็จการศึกษา ปีการศึกษา 2558



ที่มา : สำนักงานอธิการบดี กองบริการการศึกษา  
ข้อมูล ปีงบประมาณ 2560 ณ เดือนสิงหาคม 2560

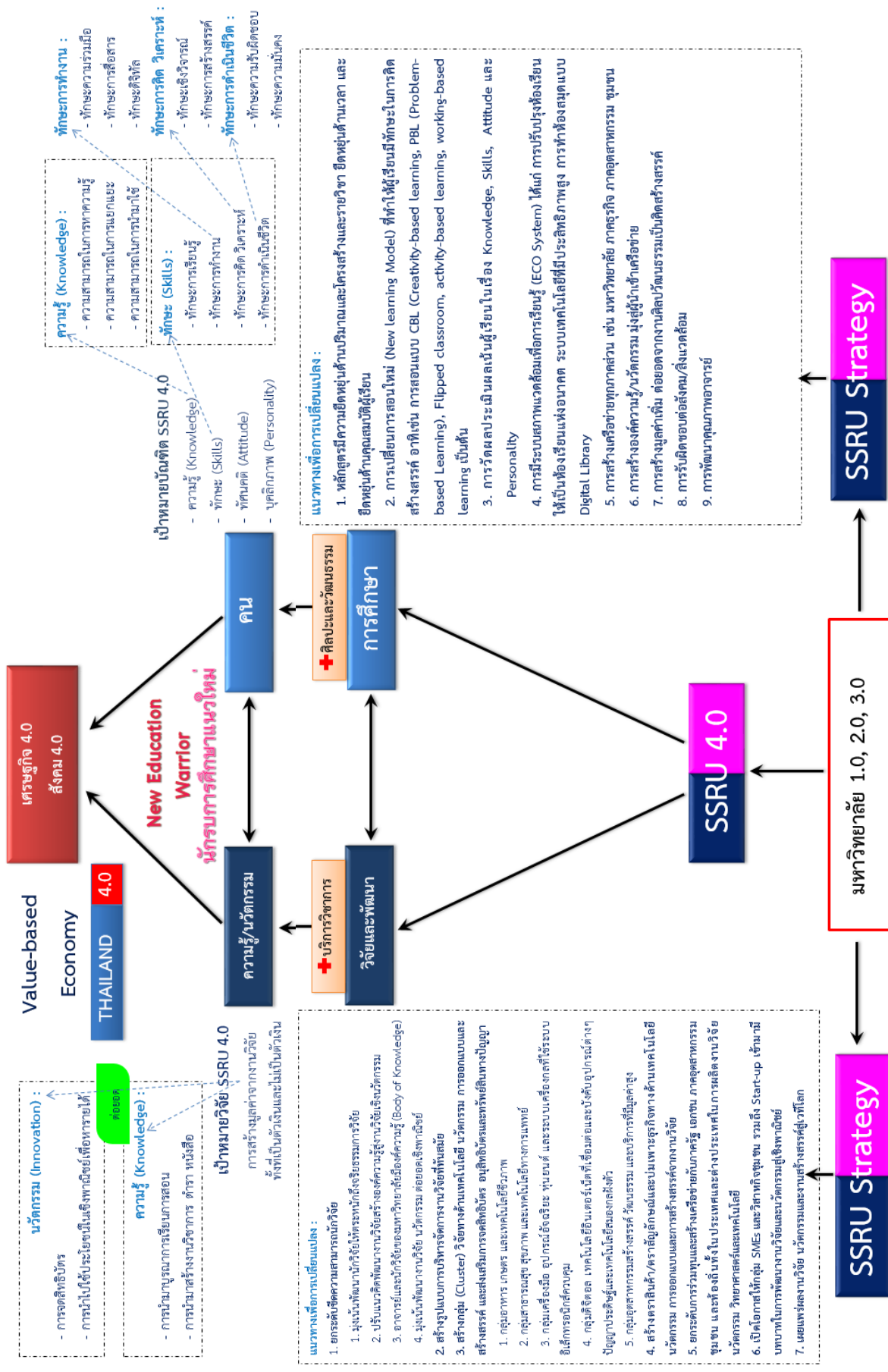
### 3.1.7 รางวัลที่นักศึกษาและศิษย์เก่าได้รับ



ที่มา : คณะวิทยาลัย

ข้อมูล ปีงบประมาณ 2560 ณ เดือนกันยายน 2560

3.1.8 กรอบแนวคิดการจัดทำสวนสุนันทา 4.0

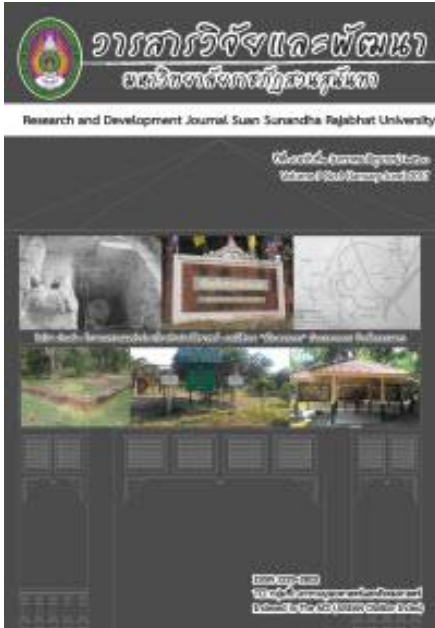


## 3.2 ด้านการวิจัย

### 3.2.1 วารสารของมหาวิทยาลัยที่อยู่ในฐานข้อมูลของ TCI

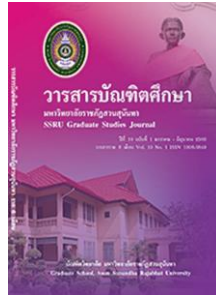
กลุ่ม 1

วารสารวิจัยและพัฒนา

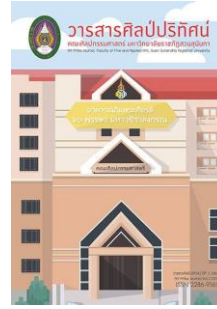


กลุ่ม 2

วารสารบัณฑิตศึกษา



วารสารศิลปปริทัศน์



SSRU Journal of

Management Science



The Journal of Industrial Technology :  
Suan Sunandha Rajabhat University

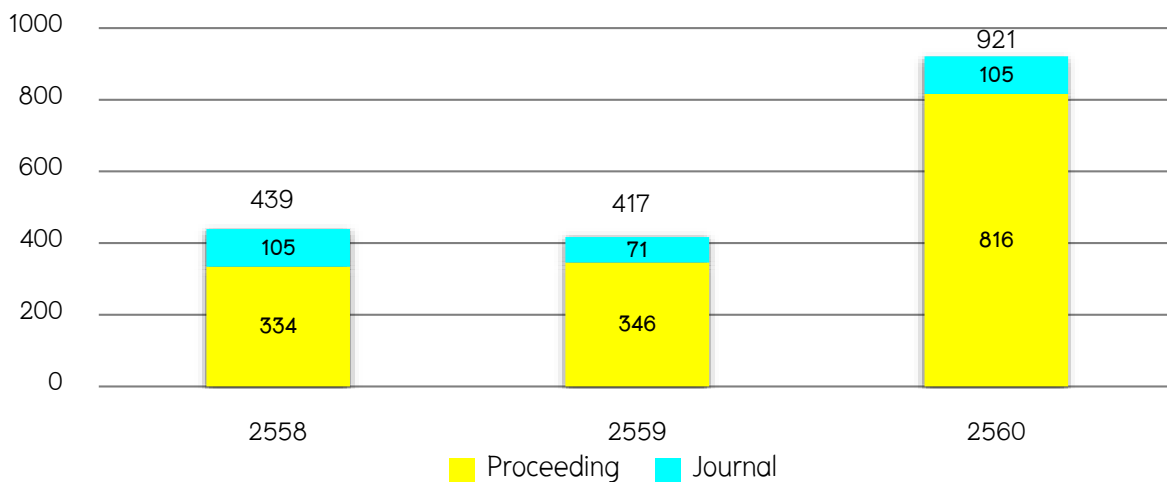


Suan Sunandha Science and  
Technology Journal



### 3.2.2 ผลงานวิจัยที่ตีพิมพ์หรือเผยแพร่

หน่วยนับ : ผลงาน



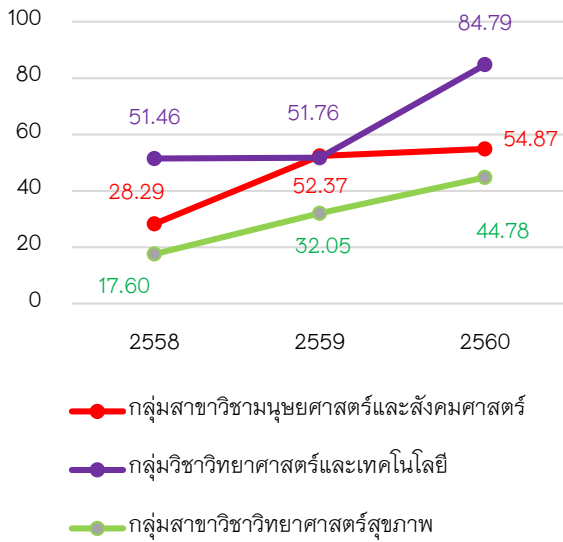
ที่มา : สถาบันวิจัยและพัฒนา

ข้อมูล ปีงบประมาณ 2560 ณ เดือนกันยายน 2560

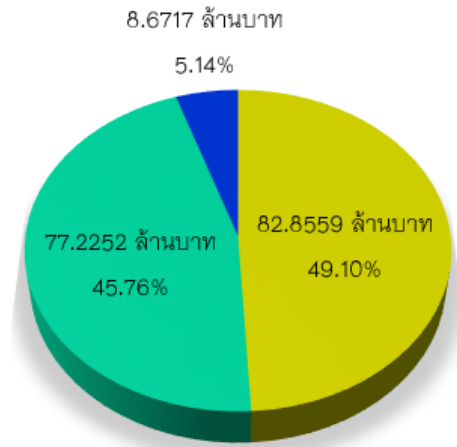


### 3.2.3 ระดับคุณภาพของผลงานวิจัย ที่ตีพิมพ์และเผยแพร่ต่ออาจารย์ประจำ

หน่วยนับ : ร้อยละ



### 3.2.4 งบประมาณด้านวิจัย



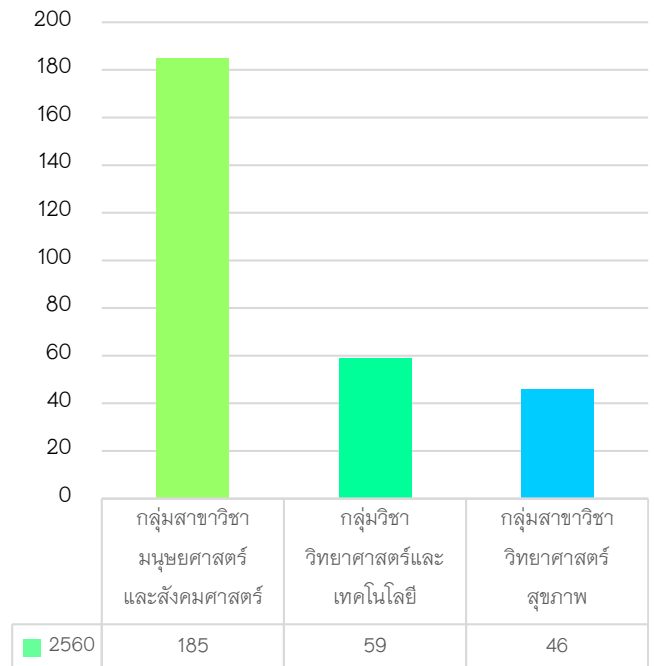
### 3.2.5 อาจารย์ที่มีผลงานวิจัย

หน่วยนับ: ร้อยละ



### 3.2.6 การนำผลงานวิจัยไปใช้ประโยชน์

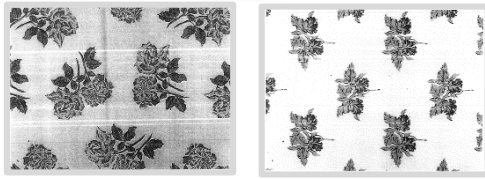
หน่วยนับ : ผลงาน



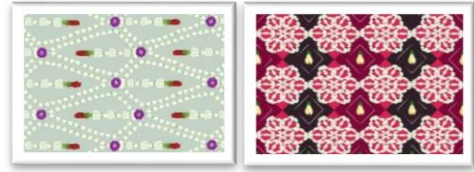
ที่มา : สถาบันวิจัยและพัฒนา

ข้อมูล ปีงบประมาณ 2560 ณ เดือนกันยายน 2560

### 3.2.7 การจดทะเบียนสิทธิบัตร



เจ้าของผลงาน  
อาจารย์ อนันต์ชัย เอกะ  
ได้รับจดสิทธิบัตรจากงานวิจัยลวดลายผ้า



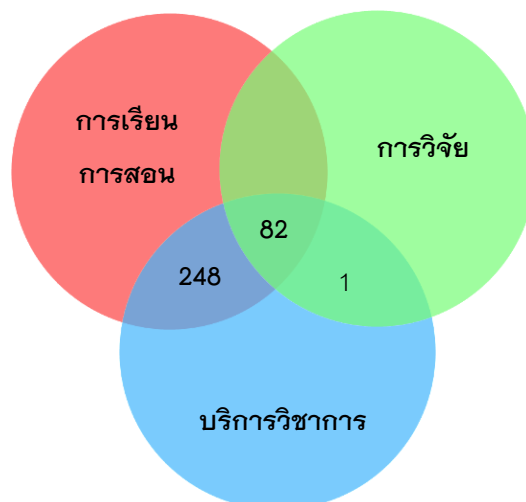
เจ้าของผลงาน  
ผู้ช่วยศาสตราจารย์ ดร.รจนา จันทราสา  
ได้รับจดสิทธิบัตรจากงานวิจัยลวดลายผ้า



เจ้าของผลงาน  
อาจารย์ เตชิต เถยพ่วง  
ได้รับจดสิทธิบัตรจากงานวิจัยลวดลายผ้า  
ที่มา : สถาบันวิจัยและพัฒนา  
ข้อมูล ปีงบประมาณ 2560 ณ เดือนกันยายน 2560

## 3.3 ด้านบริการวิชาการ

3.3.1 โครงการบริการวิชาการ ในปีงบประมาณ 2560 มีจำนวน 336 โครงการ และได้บูรณาการกับพันธกิจดังนี้



ที่มา : สถาบันวิจัยและพัฒนา  
ข้อมูล ปีงบประมาณ 2560 ณ เดือนกันยายน 2560

### 3.3.2 องค์ความรู้ใหม่ในแหล่งเรียนรู้



ที่มา : สถาบันวิจัยและพัฒนา

ข้อมูล ปีงบประมาณ 2560 ณ เดือนกันยายน 2560

## 3.4 ด้านการทำนุบำรุงศิลปวัฒนธรรม

### 3.4.1 การให้บริการ 3 ศิลป์



### 3.4.2 โครงการทำนุบำรุงศิลปะและวัฒนธรรม และเผยแพร่

โครงการนิทรรศการเฉลิมพระเกียรติ  
พระบรมวงศานุวงศ์ : สรรเสริญ  
พระบารมี บรมราชจักรีวงศ์



โครงการขยายความร่วมมือเพื่อเผยแพร่  
และแลกเปลี่ยนศิลปวัฒนธรรม ASEAN  
ณ สำนักงานแรงงาน สาธารณรัฐ  
สิงคโปร์



โครงการมรดกสวนสุนันทา  
(Suan Sunandha Heritage)



โครงการพัฒนานักศึกษาตาม  
อัตลักษณ์สวนสุนันทา



โครงการเผยแพร่เอกลักษณ์  
ความเป็นวังสุนันทา ณ จังหวัดระนอง



โครงการอบรมผู้นำชมพระตำหนัก  
ในพระราชอุทยานสวนสุนันทา



## 3.5 ด้านบริหารจัดการ

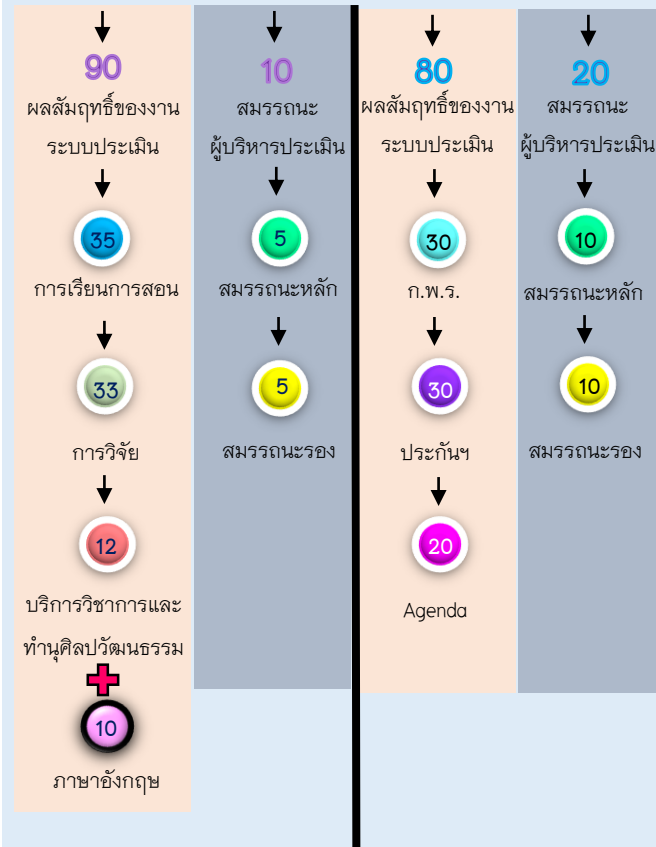
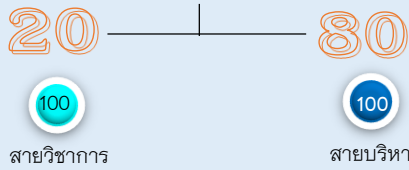
### 3.5.1 การประเมินบุคลากร



#### สายวิชาการ

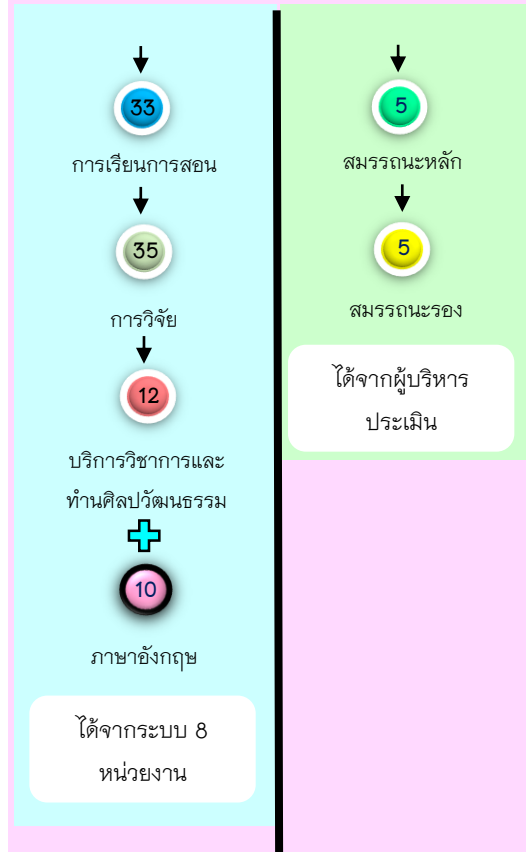
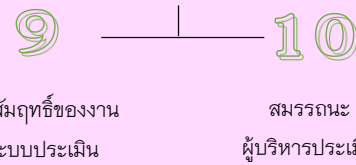
การประเมินผลการปฏิบัติราชการสายวิชาการผู้บริหารสายวิชาการ

(แบบ ปม.5)

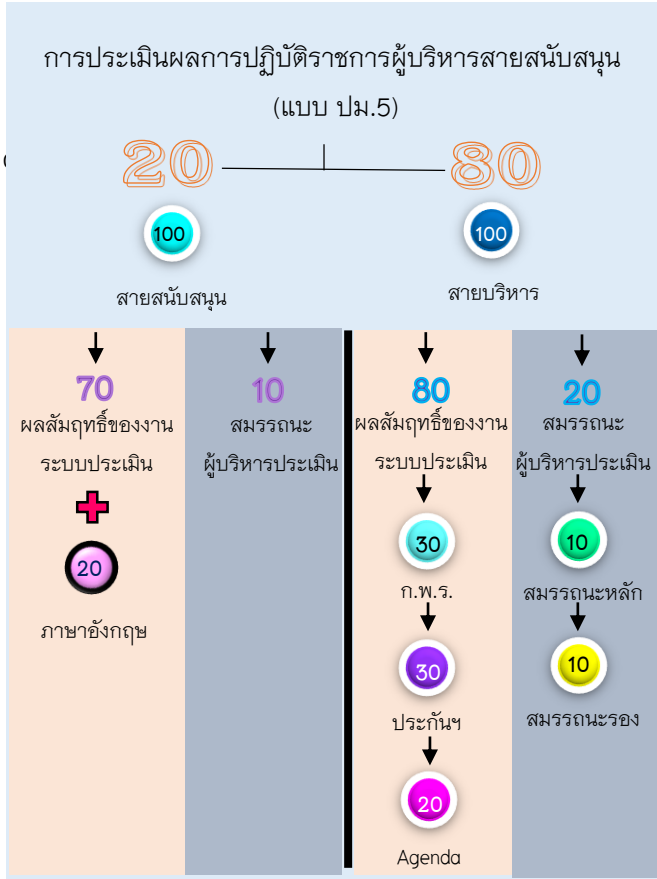


การประเมินผลการปฏิบัติราชการสายวิชาการ

(แบบ ปม.1)

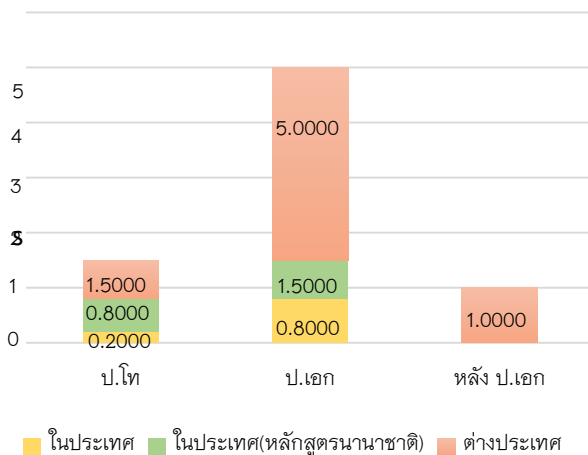


สายสนับสนุนวิชาการ

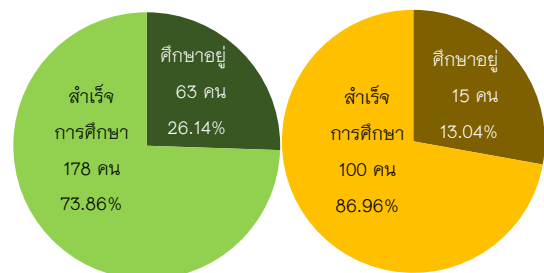


3.5.2 โครงการศึกษาต่อในระดับที่สูงขึ้น

มหาวิทยาลัยมีการจัดสรรเงินทุนอุดหนุนการศึกษาระดับปริญญาโท ระดับปริญญาเอกหรือระดับหลังปริญญาเอก  
หน่วยนับ : ล้านบาท



จำนวนผู้รับทุนอุดหนุนการศึกษา  
ตั้งแต่ปีงบประมาณ 2542-2560



สายวิชาการ  
ได้รับทุน 241 คน

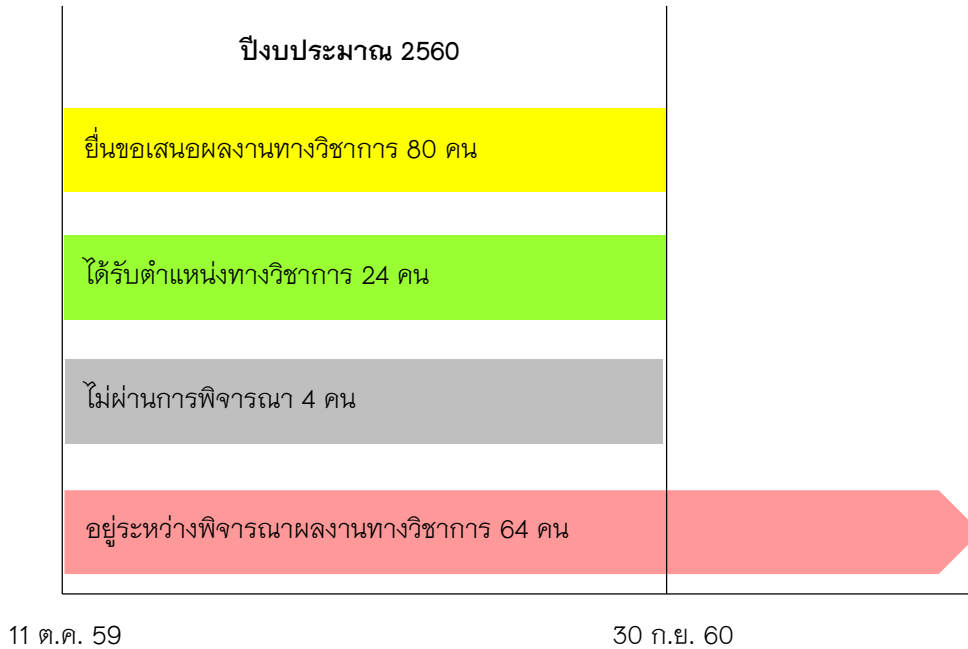
สายสนับสนุนวิชาการ  
ได้รับทุน 115 คน

ที่มา : สำนักงานอธิการบดี กองบริหารงานบุคคล  
ข้อมูล ปีงบประมาณ 2560 ณ เดือนกันยายน 2560

### 3.5.3 เส้นทางความก้าวหน้า

#### สายวิชาการ

การเพิ่มตำแหน่งทางวิชาการ



#### สายสนับสนุนวิชาการ

การพัฒนาสมรรถนะประจำสายงานของบุคลากรสายสนับสนุนวิชาการ



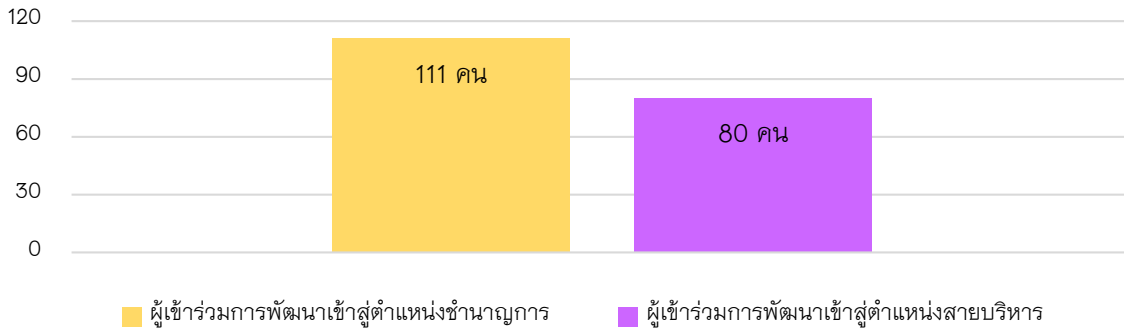
หมายเหตุ : ไม่นับรวมบุคลากรสำนักทรัพย์สินและรายได้

ที่มา : สำนักงานอธิการบดี กองบริหารงานบุคคล  
ข้อมูล ปีงบประมาณ 2560 ณ เดือนกันยายน 2560





การพัฒนาความพร้อมของบุคลากรสายสนับสนุนวิชาการในการเข้าสู่ตำแหน่งที่สูงขึ้น

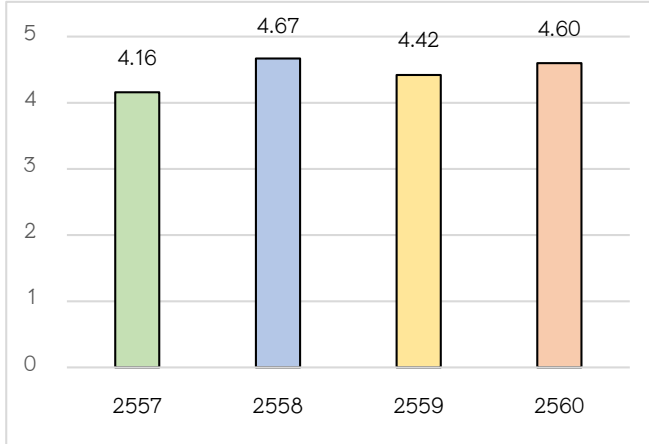


ที่มา : สำนักงานอธิการบดี กองบริหารงานบุคคล  
ข้อมูล ปีงบประมาณ 2560 ณ เดือนกันยายน 2560



### 3.5.4 ความพึงพอใจของบุคลากร

หน่วยนับ : คะแนน



ที่มา : สำนักงานอธิการบดี กองบริหารงานบุคคล  
ข้อมูล ปีงบประมาณ 2560 ณ เดือนกันยายน 2560

### 3.5.5 การปรับปรุงภูมิทัศน์และสภาพแวดล้อมที่ดี



### 3.5.6 การสื่อสารในองค์กร



#### Meeting



- ประชุมบุคลากร
- ประชุมเครือข่าย



[https://mail.ssrุ.ac.th](https://mail.ssrु.ac.th)



เปิดใช้งานได้แล้วตั้งแต่วันนี้!!



### 3.5.7 การพัฒนาบุคลากรด้านภาษาอังกฤษ



- 📌 ตะลุยเทคนิคการทำข้อสอบ TOEFL ITP by Aj พิค
- 📌 ตะลุยข้อสอบ TOEIC 2560
- 📌 ตะลุยข้อสอบ TOEFL ITP 2560
- 📌 อบรมภาษาอังกฤษสำหรับบุคลากร ประจำปี 2560
- 📌 บรรยายพิเศษ รู้ศัพท์ให้ถ่องแท้ คำแปลยังไม่พอ
- 📌 พัฒนาศักยภาพด้านภาษาอังกฤษของบุคลากร
- 📌 โครงการพัฒนาทักษะด้านภาษาอังกฤษเพื่อการสื่อสาร
- 📌 ภาษาอังกฤษในการรับประทานอาหาร
- 📌 ภาษาอังกฤษในงานเลี้ยงทางธุรกิจ
- 📌 ภาษาอังกฤษสำหรับการเดินทางต่างประเทศ (สนามบิน)
- 📌 ภาษาอังกฤษสำหรับการศึกษาดูงานในต่างประเทศ
- 📌 โครงการพัฒนาทักษะด้านภาษาอังกฤษเพื่อการสื่อสาร
- 📌 ภาษาอังกฤษสำหรับการศึกษาดูงานในต่างประเทศ
- 📌 English Clinic
- 📌 Beat the heat with English Bingsu
- 📌 Learning by Water Painting
- 📌 Wonderful Workout with Aj Korbua
- 📌 English Camp 2017
- 📌 English Proficiency Development at Ranong Education Center

## 3.5.8 อาจารย์ที่ได้รับรางวัล

ผศ.ดร.วิทยา เมฆขำ  
รางวัลผลงานวิจัยดีเด่น  
มหาวิทยาลัยราชภัฏราชภัฏบุรีรัมย์



ผศ.ดร.ชญ.พิมพ์ร ทองเมือง  
รางวัลผลงานดีเด่นด้านวิจัย  
มหาวิทยาลัยราชภัฏสวนสุนันทา



รศ.ดร.ไพฑูริย์ แจ่มพงษ์  
บทความวิจัยดีมาก  
มหาวิทยาลัยราชภัฏสวนสุนันทา



อ.กิตติยา พูนศิลป์  
รางวัลอาจารย์ที่ปรึกษาโครงการ  
ที่ได้รับทุนสนับสนุนโครงการ  
มหกรรมประกวดเทคโนโลยีสารสนเทศประเทศไทย



อ.ดร.กฤษมา เทพรักษ์  
รางวัลการนำเสนอภาคบรรยาย  
มหาวิทยาลัยราชภัฏสวนสุนันทา



ผศ.ดร.สุทธิพงศ์ บุญผดุง  
รางวัลผลงานวิจัยดีเด่น  
สำนักงานคณะกรรมการการอุดมศึกษา



อ.ธนวัฒน์ ชัยพงศ์พัชรา  
รางวัลการนำเสนอภาคบรรยายระดับดีเด่น  
มหาวิทยาลัยราชภัฏสวนสุนันทา



ที่มา : สถาบันวิจัยและพัฒนา  
ข้อมูล ปีงบประมาณ 2560 ณ เดือนกันยายน 2560



ผศ.(พิเศษ) ดร.นพ.ชัชชัย กมลธรรม  
Best Presentation/Best Content  
the 81st The IIER International Conference



ผศ.ดร.รจนา จันทราสา  
หัตถกรรมจากใบหญ้าแฝก  
Silver Medal Award Taipei International  
Invention Show & Technomart, Taiwan



อ.ดร.ภรณ์นัส เป็นท์  
Academics World Excellent  
Paper Award (IC3SE)



อ.นชวัล ต้นทับทิมทอง  
Academics World Excellent  
Paper Award (IC3SE)



อ.วิชุดา ชูหนู  
Academics World Excellent  
Paper Award (IC3SE)



อ.ดร.ปกรรอง มณีโรจน์  
Academics World Excellent Paper Award  
(IC3SE)



อ.ดร.ยุทธภูมิ ธนาภิจริสุทธิ์  
Outstanding award  
ACE:FIIS – 2017



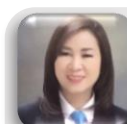
อ.ดร.วีระ วีระโสภณ  
Excellent Paper  
(IASTEM)



อ.วิศวะ ชูณะวงษ์  
Best Paper awards  
Sripatum University, Chonburi



รศ.ดร.ศิริวิทย์ กุลโรจน์ภัทร  
– Excellent Paper (IASTEM)  
– Best Paper Academics World  
International Conference



อ.ดร.สุดาวรรณ สมใจ  
– Excellent Paper (IASTEM)  
– Best Paper Academics World  
International Conference



อ.พรธณี ไรจนเบญจกุล  
Excellent Paper  
Presentation (IASTEM)



ผศ.ดร.กวิณ วงศ์ลีตี  
Best Chairman Award  
Academics World

### 3.5.9 องค์ความรู้ที่นำไปใช้ประโยชน์

ด้าน  
การวิจัย



1. การเขียนข้อเสนอโครงการวิจัย
2. การเขียนบทความเพื่อการเผยแพร่

ด้านการ  
พัฒนา  
การปฏิบัติงาน



ด้านการเรียน  
การสอน



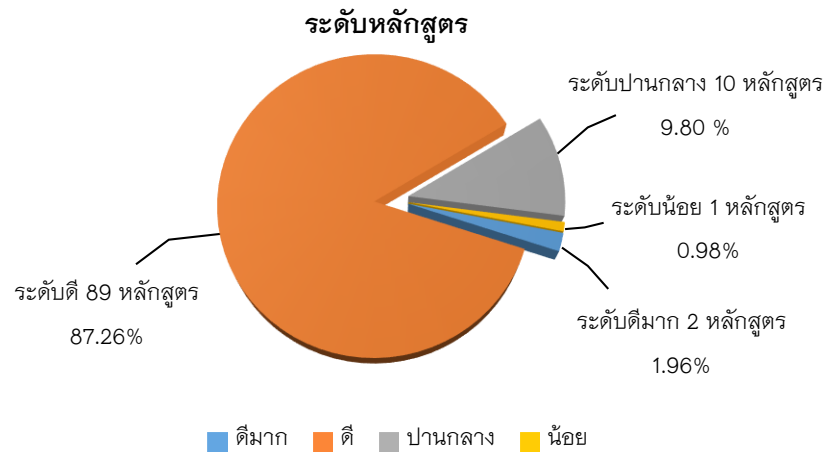
1. การจัดการเรียนรู้แบบใช้วิจัยเป็นฐาน (Research Based Learning)
2. การจัดการเรียนรู้แบบมีส่วนร่วม (Participatory Learning)
3. การจัดการเรียนรู้รูปแบบผสมผสาน (Blended Learning)
4. การจัดการเรียนรู้แบบสร้างสรรค์เป็นฐาน (Creative Based Learning)
5. การจัดการเรียนรู้แบบสอนงานระบบพี่เลี้ยง (Coaching and Mentoring)
6. การจัดการเรียนรู้แบบโครงงาน/โครงการ (Project Based Learning)
7. การจัดการเรียนรู้แบบใช้ปัญหาเป็นฐาน (Problem Based Learning)

1. การพัฒนาระบบการรับสมัครนักศึกษา ระดับบัณฑิตศึกษาผ่านระบบอินเทอร์เน็ต
2. การจัดหาทรัพยากรสารสนเทศ
3. เทคนิคการติดตามงานบริหารสำนักงาน
4. การจัดเตรียมข้อมูลประกอบการดำเนินงานตามตัวบ่งชี้และเกณฑ์ประกันคุณภาพการศึกษาภายใน
5. การพัฒนาระบบการแก้ไขผลการเรียน "1" ผ่านระบบอินเทอร์เน็ต
6. การติดตามและบันทึกผลการอบรมพัฒนาบุคลากร
7. การจัดทำเล่มวารสารการประชุม
8. การเยี่ยม-คิมนิสิตที่ศูนย์ปรภรณ์
9. เทคนิคการปรับปรุงการส่งเอกสารผ่านพ้นการเข้ารับราชการเป็นทหารกองประจำการระหว่างการศึกศึกษา
10. การร่างหนังสือราชการ
11. การดำเนินการเกี่ยวกับการเผยแพร่ผลงานในวารสารวิชาการ



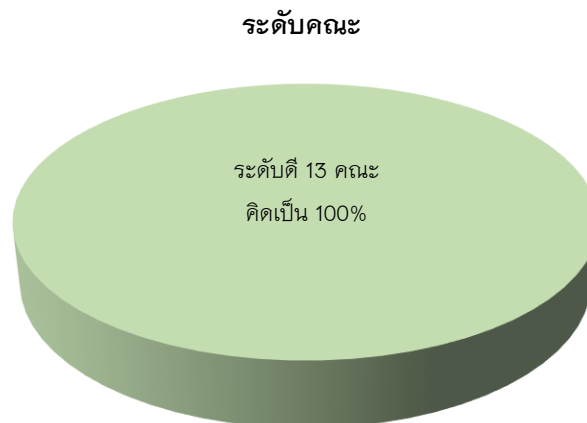
ที่มา : สำนักงานอธิการบดี กองนโยบายและแผน  
ข้อมูล ปีงบประมาณ 2560 ณ เดือนกันยายน 2560

### 3.5.10 ผลการประเมินคุณภาพการศึกษาภายใน ระดับหลักสูตร/คณะ/มหาวิทยาลัย



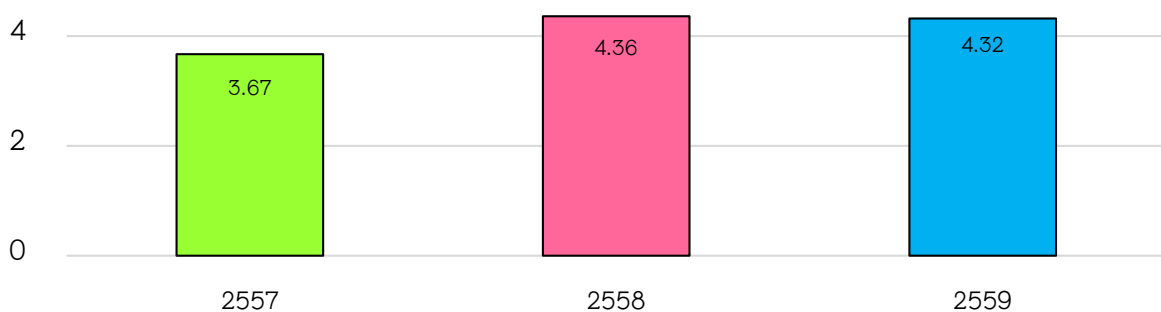
\*หมายเหตุ : หลักสูตรทั้งหมด 103 หลักสูตร

1. ประเมินตามเกณฑ์ สกอ. 102 หลักสูตร ผ่านองค์ประกอบที่ 1 จำนวน 102 หลักสูตร (ร้อยละ 100)
2. ประเมินตามเกณฑ์สภาการพยาบาล 1 หลักสูตร



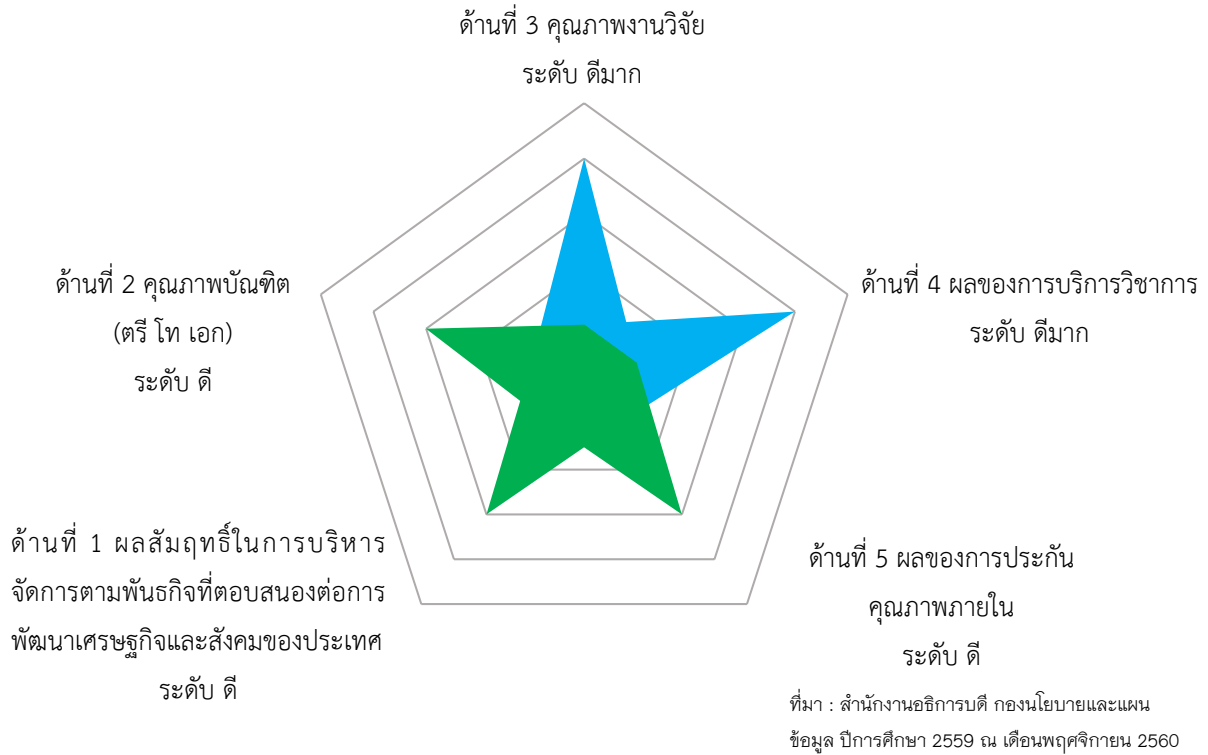
#### ระดับมหาวิทยาลัย

หน่วยนับ : คะแนน

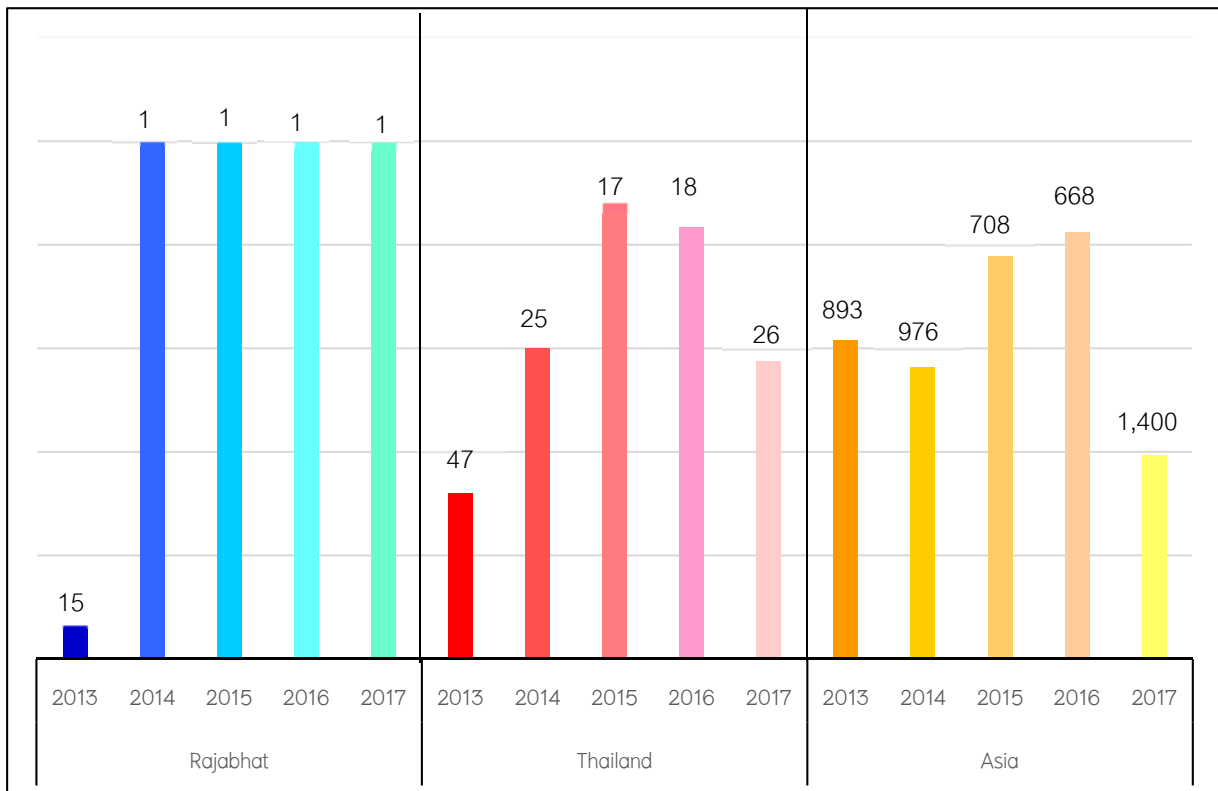


ที่มา : สำนักงานอธิการบดี กองนโยบายและแผน  
ข้อมูล ปีการศึกษา 2559 ณ เดือนกรกฎาคม 2560

### 3.5.11 ผลการประเมินคุณภาพภายนอกรอบสี่ ระดับอุดมศึกษา



### 3.5.12 ผลการจัดอันดับมหาวิทยาลัย



ที่มา : สถาบันวิจัยและพัฒนา

ข้อมูล ปีงบประมาณ 2560 ณ เดือนกันยายน 2560

### 3.5.13 ผลการประเมินคุณธรรมและความโปร่งใสในการดำเนินงานของหน่วยงานภาครัฐ

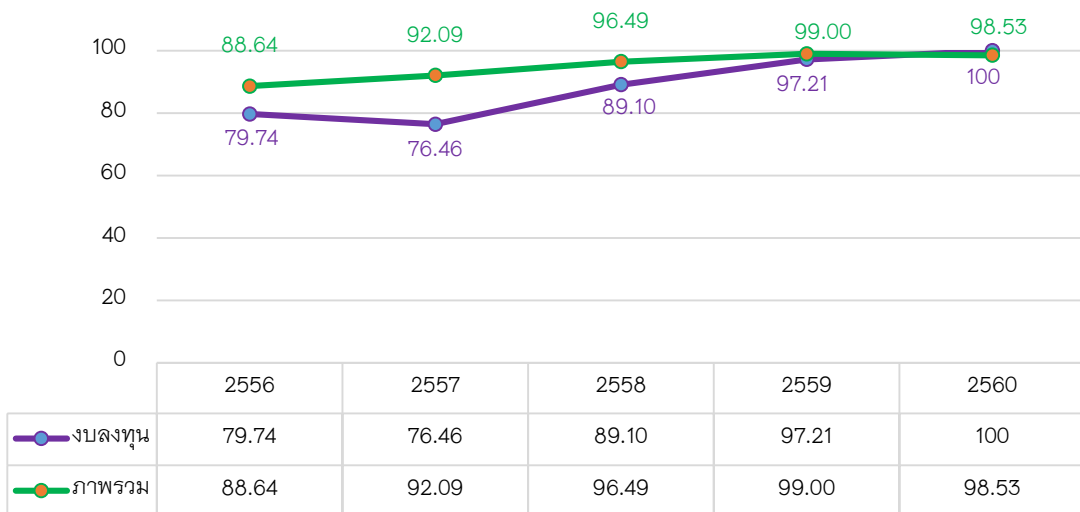
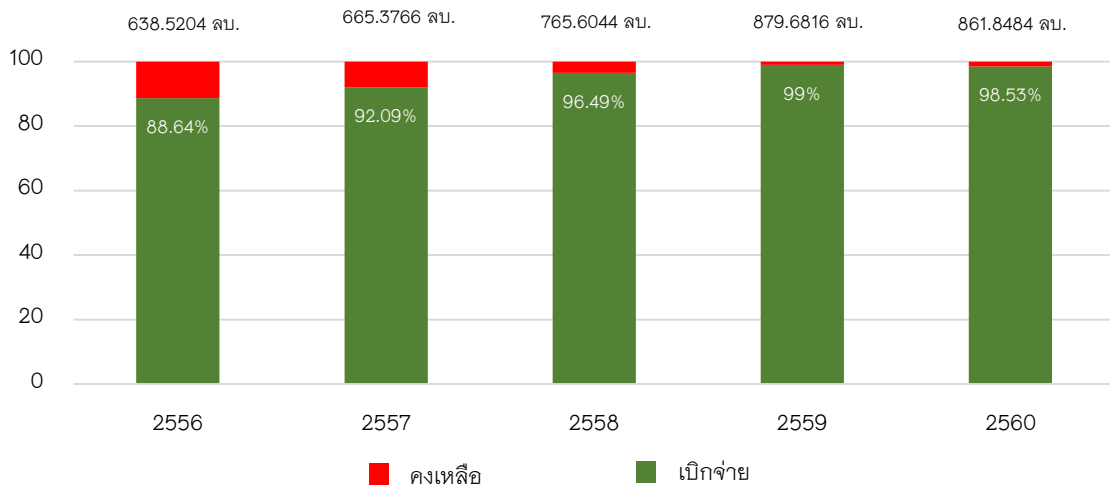


ปีงบประมาณ พ.ศ. 2559

มหาวิทยาลัยฯ ได้รับผลคะแนนการประเมินคุณธรรมและความโปร่งใสในการดำเนินงานของหน่วยงานภาครัฐ สูงที่สุด **91.56** คะแนน เป็นอันดับที่ 1 ในกลุ่มสถาบันอุดมศึกษา จำนวน 77 สถาบัน



### 3.5.14 ผลการเบิกจ่ายงบประมาณแผ่นดิน



ที่มา : สำนักงานอธิการบดี กองนโยบายและแผน  
ข้อมูล ปีงบประมาณ 2560 ณ เดือนกันยายน 2560



## ที่ปรึกษา

รองศาสตราจารย์ ดร.ฤาเดช เกิดวิชัย  
ผู้ช่วยศาสตราจารย์ ดร.วิทยา เมฆขำ

อธิการบดีมหาวิทยาลัยราชภัฏสวนสุนันทา  
รองอธิการบดีฝ่ายแผนงานและประกันคุณภาพ

## หน่วยงานผู้ให้ข้อมูล

คณะครุศาสตร์	วิทยาลัยนานาชาติ
คณะวิทยาศาสตร์และเทคโนโลยี	วิทยาลัยนวัตกรรมการจัดการ
คณะมนุษยศาสตร์และสังคมศาสตร์	วิทยาลัยพยาบาลและสุขภาพ
คณะวิทยาการจัดการ	วิทยาลัยสหเวชศาสตร์
คณะเทคโนโลยีอุตสาหกรรม	วิทยาลัยการภาพยนตร์ ศิลปะการแสดงและสื่อใหม่
คณะศิลปกรรมศาสตร์	วิทยาลัยโลจิสติกส์และซัพพลายเชน
บัณฑิตวิทยาลัย	สำนักงานอธิการบดี (กองต่างๆ)
สำนักวิทยบริการและเทคโนโลยีสารสนเทศ	สำนักวิชาการศึกษาทั่วไปและนวัตกรรมการเรียนรู้ (GE)
สำนักศิลปะและวัฒนธรรม	สถาบันสร้างสรรค์และส่งเสริมการเรียนรู้ตลอดชีวิต (สสสร.)
สถาบันวิจัยและพัฒนา	ศูนย์การศึกษาจังหวัดนครปฐม
ศูนย์การศึกษาจังหวัดอุตรดิตถ์	ศูนย์การศึกษาจังหวัดสมุทรสงคราม

## คณะผู้จัดทำ

นายสนธยา	เจริญศิริ	รักษาการในตำแหน่งผู้อำนวยการกองนโยบายและแผน
นางสาวพุ่มพวง	กล้าหาญ	รักษาการในตำแหน่งหัวหน้าฝ่ายติดตามงบประมาณและสารสนเทศ
นางสาววณัสนาฏ	ประพาลา	รักษาการในตำแหน่งหัวหน้าฝ่ายพัฒนาระบบงานและประเมินผลการปฏิบัติราชการ
นางสาวปรางทิพย์	เกตุกลิ่น	รักษาการในตำแหน่งหัวหน้าฝ่ายแผนและงบประมาณ
นายพิบูลย์	พุ่มวง	รักษาการในตำแหน่งหัวหน้าฝ่ายประกันคุณภาพและการจัดการความรู้
ว่าที่ ร.ต.หญิงคณิตศร	บุญเรือง	รักษาการในตำแหน่งหัวหน้าฝ่ายบริหารทั่วไป
นางสาวฝอยทอง	สาครวรรณศักดิ์	นักวิชาการศึกษา
นางสาวโชติกา	เชียนนิล	นักวิชาการศึกษา
นางสาวอุไรพร	ศิลป์นาวา	นักวิชาการศึกษา
นางสาววรางคณา	ศิริหงษ์ทอง	นักวิเคราะห์นโยบายและแผน
นายจำรัส	นิ่มสำราญ	นักวิเคราะห์นโยบายและแผน
นางสาวสุจิตญา	กำแสง	นักวิเคราะห์นโยบายและแผน
ว่าที่ ร.ต.รชต	สุขสุภชัย	นักวิเคราะห์นโยบายและแผน
นายประพล	สุขสุโหม	เจ้าหน้าที่บริหารงานทั่วไป



# SSRU

---

SUAN SUNANDHA RAJABHAT UNIVERSITY

มหาวิทยาลัยราชภัฏสวนสุนันทา