



การนำเสนอโครงการประชุมวิชาการและนำเสนอผลงานระดับชาติของนักศึกษา
ด้านมนุษยศาสตร์และสังคมศาสตร์ ครั้งที่ 1/2561
วันที่ 15 กันยายน 2561
ณ คณะมนุษยศาสตร์และสังคมศาสตร์ มหาวิทยาลัยราชภัฏสวนสุนันทา

ซีรีส์วาย (Y): ลักษณะเฉพาะและการนำเสนอความรักของชายรักชาย¹

นุชนาภรณ์ สมญาติ

สาขาวิชาภาษาไทย คณะมนุษยศาสตร์และสังคมศาสตร์ มหาวิทยาลัยราชภัฏสวนสุนันทา

บทคัดย่อ

การวิจัยครั้งนี้มีวัตถุประสงค์เพื่อศึกษาลักษณะเฉพาะและการนำเสนอความรักของชายรักชายในซีรีส์วาย โดยศึกษาจากซีรีส์วายจำนวน 4 เรื่อง ได้แก่ เรื่อง มิตรรักผ่านเลนส์ ตอนรุ่งสีเทา เรื่อง Sotus The Series ที่ว่ากตัวร้ายกับนายปีหนึ่ง เรื่อง 2Moons The Series เดือนเกี่ยวเดือน และเรื่อง Together With Me ออกหักมารักกับผม โดยศึกษาเพื่อนำมาคิดวิเคราะห์ลักษณะเฉพาะในการนำเสนอภาพความรักของชายรักชายผ่านซีรีส์วาย

ผลการวิจัยพบว่า ซีรีส์ยายนั้นมีลักษณะเฉพาะจำนวน 6 ลักษณะ ได้แก่ ลักษณะที่หนึ่ง การขายฝันผ่านคุณสมบัติของตัวละครที่ต้องเป็นผู้ชายในอุดมคติของผู้หญิงหรือจะเป็นการขายฝันผ่านเนื้อเรื่องที่ส่วนใหญ่มีตอนจบสวยงาม ลักษณะที่สอง การจำลองความจริง ในซีรีส์ยายนั้นมีการจำลองสังคมที่ยอมรับความรักของชายรักชายและการสร้างสถานการณ์จำลองที่ทำให้ตัวละครเกิดความใกล้ชิดกัน ลักษณะที่สามการใช้บทบาทตัวละครหญิงเพื่อให้เกิดความชัดเจนในความสัมพันธ์รูปแบบชายรักชาย ลักษณะที่สี่ การใช้สัญลักษณ์เพื่อสื่อบทบาททางเพศและอารมณ์ความรู้สึกของตัวละคร ลักษณะที่ห้า การใช้การเขียนแทนคำพูดเพื่อแสดงความรู้สึก และลักษณะที่หก การใช้ວິຈນภาษาแทนວິຈນภาษาเพื่อแสดงความรู้สึกของตัวละคร จะเห็นได้ว่าซีรีส์วายในปัจจุบันเลือกนำเสนอตัวละครหลักเป็นชายรักชายเพื่อแสดงให้เห็นว่าความรักของชายรักชายนั้นมีไข่มุมความคิดที่ขบขันต่างจากสมัยก่อนที่กลุ่มคนชายรักชายจะเป็นเพียงตัวละครประกอบ มีภาพแทนในเชิงลบแต่ซีรีส์วายปัจจุบันได้มีการนำเสนอความรักของชายรักชายในลักษณะเชิงบวกมากขึ้น

คำสำคัญ : ซีรีส์วาย, สาววาย, ชายรักชาย

¹ บทความวิจัยนี้เป็นส่วนหนึ่งของรายงานวิจัยเรื่อง การนำเสนอภาพ “ความรัก” ของชายรักชายผ่านซีรีส์วาย ปริญญาบัณฑิต สาขาวิชาภาษาไทย คณะมนุษยศาสตร์และสังคมศาสตร์ มหาวิทยาลัยราชภัฏสวนสุนันทา ปีการศึกษา 2560



การนำเสนอโครงการประชุมวิชาการและนำเสนอผลงานระดับชาติของนักศึกษา

ด้านมนุษยศาสตร์และสังคมศาสตร์ ครั้งที่ 1/2561

วันที่ 15 กันยายน 2561

ณ คณะมนุษยศาสตร์และสังคมศาสตร์ มหาวิทยาลัยราชภัฏสวนสุนันทา

Y (Yaoi) Series : Characteristics and Representation of Gay Relationships²

Nodchanaporn Somyat

Thai Language program, Humanities and Social Sciences Suan Sunandha Rajabhat University

ABSTRACT

This paper aims to study characteristics and representation of gay relationship in Y (Yaoi) series from 4 titles i.e. Views of love, EP: Gray rainbow; Sotus The Series; 2moons The series and Together with me, all of which have been studied to synthesize and analyze for identifying characteristics and representation of gay relationships through Y (yaoi) series.

Study showed that Y (Yaoi) series had 6 characteristics i.e. (1) daydreamer depicted by characters as an ideal men to be popular among woman or daydreaming story with good ending (2) life simulation: a society recognizing gay relationships and situations to let the close relationship develop were simulated (3) female characters were utilized to make the gay relationship clearer (4) symbolism to express sexual roles and describe character emotion (5) emotional expression by handwriting than speaking and (6) using non-verbal language rather than protagonists to express characters' emotion. Given that, current Y (Yaoi) series depicts gay romantic protagonists to demonstrate that homosexual (gay) is not mental illness in contrast to the past time where gays were just a side character and had a negative image and present gay relationships in more positive ways.

Keyword : Y series, Y fangirl(s) and gay relationship

² This is a part of article “Relationships via Y (Yaoi) series” (Bachelor’s Degree), Thai Language program, Humanities and Sciences, Suan Sunandha Rajabhat University, 2017.



การนำเสนอโครงการประชุมวิชาการและนำเสนอผลงานระดับชาติของนักศึกษา

ด้านมนุษยศาสตร์และสังคมศาสตร์ ครั้งที่ 1/2561

วันที่ 15 กันยายน 2561

ณ คณะมนุษยศาสตร์และสังคมศาสตร์ มหาวิทยาลัยราชภัฏสวนสุนันทา

บทนำ

สื่อละครโทรทัศน์เริ่มมีการจัดทำซีรีส์วาย Y (Yaoi) ขึ้นในปี พ.ศ. 2557 มีการสร้างซีรีส์วายที่มีตัวละครหลักเป็นผู้ชายสองคนรักกัน ซึ่งก็คือเรื่อง *Love Sick The Series รักอุ่น วยร้อนแสบ* มีเนื้อหาล้ายซีรีส์วายรุ่นทั่วไปแต่มีลักษณะเด่นคือ มีตัวละครนำเป็นชายรักชาย ซึ่งได้ผลตอบรับเป็นอย่างดีจนมีการสร้างภาคต่อ และเริ่มทำให่วงการซีรีส์วายรุ่นไทยเริ่มผลิตซีรีส์วายออกมาเพื่อตอบสนองของกลุ่มคนดูที่เรียกตนเองว่า “สาววาย” ที่มีความชอบและสนับสนุนชายรักชาย เนื่องจากบุคคลในสังคมนั้นไม่มีรสนิยมหรือความชื่นชอบที่ต่างกันถึงแม้จะอยู่ร่วมสังคมเดียวกันก็ตาม เหตุผลนี้จึงทำให้เกิดการผลิตเพื่อตอบสนองรสนิยมของผู้บริโภคในสินค้าทุกประเภท แม้กระทั่งสินค้าประเภทสื่อไม่ว่าจะเป็น นวนิยาย ละคร ซีรีส์ ภาพยนตร์ ต่างก็มีหลายรูปแบบเพื่อตอบสนองต่อความชื่นชอบของบุคคลในสังคม เช่น แนวบู๊ (Action) ผจญภัย (Adventure) รักโรแมนติก (Romance) เศร้า (Drama) เป็นต้น ซึ่งในแต่ละประเภทก็จะมีลักษณะเฉพาะที่แตกต่างของตนเอง

การวิจัยซีรีส์วายมีจุดประสงค์ คือ วิจัยลักษณะเฉพาะและการนำเสนอความรักของชายรักชาย จะศึกษาซีรีส์วายว่ามีลักษณะแตกต่างจากซีรีส์ความรักวัยรุ่นทั่วไป อีกทั้งสื่อบันเทิงประเภทละครหรือซีรีส์ในปัจจุบันนี้มีหลากหลายประเภท แต่ละประเภทก็มักมีการนำเสนอที่ต่างกันไปตามแนวหรือประเภทของสื่อ นั้น ๆ เช่น ซีรีส์แนวผจญภัยก็มักจะมีการนำเสนอที่แตกต่างออกไปจากซีรีส์แนวความรัก ผู้วิจัยจึงเห็นว่าซีรีส์วายเป็นสื่ออีกหนึ่งประเภทที่มีความแตกต่างจากสื่อปกติทั่วไป ซึ่งซีรีส์วายส่วนใหญ่

เน้นเนื้อหาความรักหากแต่เป็นความรักของกลุ่มคนรักร่วมเพศนั่นเอง ดังนั้นจึงสมควรที่จะศึกษาลักษณะเฉพาะของซีรีส์วายว่ามีรูปแบบการนำเสนอเช่นใด ซึ่งการศึกษาเกย์ เลสเบียน หรือ กลุ่มบุคคลที่มีความหลากหลายทางเพศในสังคมไทยหลังปี พ.ศ.2538 เป็นต้นมา มีการศึกษาในเชิงลบเริ่มลดน้อยลง (นฤพนธ์ ด่วงวิเศษ, 2555) เนื่องจากมีกลุ่มวิชาการรุ่นใหม่ที่ศึกษาความเคลื่อนไหวของแนวคิดทฤษฎีตะวันตก โพสต์โมเดิร์น เฟมินิสต์ สตรีนิยม ทำให้เกิดมุมมองใหม่ ๆ เกี่ยวกับเรื่องเพศสภาวะในสังคมไทย และทำให้การศึกษากลุ่มชายรักชายเริ่มสนใจการดำเนินชีวิตและประสบการณ์ของบุคคลมากกว่า ภาพลักษณ์ที่สังคมในอดีตสร้างให้ ปัจจัยอีกอย่างหนึ่ง คือ การแสดงออกของกลุ่มชายรักชายในพื้นที่ทางสังคมเริ่มมีการพัฒนาเพิ่มมากขึ้น เช่น การมีตัวละครชายรักชายในละครโทรทัศน์ ภาพยนตร์ ละครเวที นวนิยาย บทเพลง

ผู้วิจัยเห็นว่าซีรีส์วายจำนวน 4 เรื่อง ได้แก่ *เรื่อง มิตรรักผ่านเลนส์ ตอน รุ่งสีเทา* *เรื่อง Sotus The Series พี่ว้ากตัวร้ายกับนายปีหนึ่ง* *เรื่อง 2Moons The Series เดือนเกี่ยวเดือน* และ *เรื่อง Together With Me ออกหักมารักกับผม* นี้มีผลตอบรับที่ดีในกระแสสังคมออนไลน์ ผู้วิจัยจึงได้ศึกษาการนำเสนอภาพ มุมมอง ทศนคติ ความรัก ความสัมพันธ์ของชายรักชายผ่านซีรีส์วายเหล่านี้ ซึ่งทำให้เห็นภาพความรักของชายรักชายชัดเจนยิ่งขึ้น นอกจากนี้ยังแสดงให้เห็นว่าสื่อในสังคมไทยมีความกล้ามากพอที่จะนำเสนอเรื่องราวของกลุ่มชายรักชายผ่านซีรีส์วายมากขึ้น จึงเป็นสาเหตุให้ผู้วิจัยศึกษาลักษณะเฉพาะและการนำเสนอของซีรีส์วาย



การนำเสนอโครงการประชุมวิชาการและนำเสนอผลงานระดับชาติของนักศึกษา

ด้านมนุษยศาสตร์และสังคมศาสตร์ ครั้งที่ 1/2561

วันที่ 15 กันยายน 2561

ณ คณะมนุษยศาสตร์และสังคมศาสตร์ มหาวิทยาลัยราชภัฏสวนสุนันทา

วัตถุประสงค์ของการวิจัย

เพื่อศึกษาการนำเสนอภาพความรัก
ความสัมพันธ์ของชายรักชายที่ปรากฏในซีรีส์วายไทย

สมมติฐาน

ซีรีส์วายแตกต่างจากซีรีส์ความรักหญิงชาย
ทั่วไป โดยซีรีส์ยายนำเสนอตัวละครสมบูรณ์แบบ
และการยอมรับความรักแบบชายรักชาย มี
ตัวละครหลักคือฝ่ายชายส่วนฝ่ายหญิงเป็นเพียง
ตัวละครเสริมความรักของชายรักชาย นอกจากนี้
ภาษาที่ใช้เป็นภาษาเฉพาะสื่อสารอารมณ์
ความรู้สึกรักของชายรักชาย

นิยามศัพท์

ซีรีส์วาย หมายถึง ละครชุดทางโทรทัศน์ที่มี
เนื้อหาของชายรักชายเป็นหลัก

สาววาย หมายถึง กลุ่มคนที่ชอบชายรักชาย
หญิงรักหญิง หรือคู่จิ้น ในงานวิจัยเรื่องนี้หมายถึง
กลุ่มคนที่ชื่นชอบผู้ชายกับผู้ชายรักกันหรือใกล้ชิดกัน

ชายรักชาย หมายถึง กลุ่มผู้ชายที่รู้สึก
ตัวเองเป็นผู้ชาย แต่รักผู้ชายด้วยกัน

ระเบียบวิธีวิจัย

การศึกษานี้ ผู้วิจัยได้ดำเนินการวิจัย
เชิงคุณภาพทำการศึกษาลักษณะเฉพาะและ
การนำเสนอความรักของชายรักชาย โดยมี
การเก็บข้อมูลซึ่งแบ่งเป็น 2 ขั้นตอน คือ ขั้นแรก
เป็นการรวบรวมเอกสารและงานวิจัยที่ เกี่ยวข้อง
เพื่อสร้างองค์ความรู้เกี่ยวกับหัวข้อเรื่องที่จะ
ศึกษาวิจัย ขั้นที่สองเป็นการเก็บข้อมูลจากการดู
ซีรีส์วายจำนวน 4 เรื่อง เพื่อทราบถึงรูปแบบ
ลักษณะเฉพาะของซีรีส์วาย ดังนี้

1. รวบรวมเอกสารและงานวิจัยที่
เกี่ยวข้องกับประเด็นศึกษา

2. ศึกษาแนวคิด ทฤษฎีที่เกี่ยวข้องกับ
ความรักของเพศที่สาม

3. ศึกษาและวิเคราะห์ข้อมูลเกี่ยวกับ
ซีรีส์วายจำนวน 4 เรื่อง ได้แก่ *เรื่อง มิตรรักผ่านเลนส์*
ตอน รุ่งสีเทา เรื่อง SOTUS The Series พี่ว้าก
ตัวร้ายกับนายปีหนึ่ง เรื่อง 2Moons The Series
เดือนเกี่ยวเดือน และเรื่อง Together With Me
อกหักมารักกับผม

4. วิเคราะห์ลักษณะเฉพาะของซีรีส์วาย
ที่นำมาศึกษาข้างต้น

5. สรุปผลการวิจัย

ขอบเขตการวิจัย

งานวิจัยชิ้นนี้จะศึกษาภาพความรัก
ความสัมพันธ์ของชายรักชายในซีรีส์วายของไทย
จำนวน 4 เรื่อง ได้แก่

1. *มิตรรักผ่านเลนส์ ตอน รุ่งสีเทา*
ออกอากาศเมื่อ 24 เมษายน 2559

2. *SOTUS The Series พี่ว้ากตัวร้าย*
กับนายปีหนึ่ง ออกอากาศเมื่อ 20 สิงหาคม 2559

3. *2Moons The Series เดือนเกี่ยว*
เดือน ออกอากาศเมื่อ 7 พฤษภาคม 2560

4. *Together With Me อกหักมารัก*
กับผม ออกอากาศเมื่อ 24 สิงหาคม 2560

ผลการวิจัย

การวิจัยศึกษาเรื่องการนำเสนอภาพความรัก
ของชายรักชายผ่านซีรีส์วาย ผู้วิจัยเห็นว่าจำเป็นที่
จะต้องศึกษาลักษณะเฉพาะของซีรีส์วาย โดยแบ่งได้
5 ลักษณะ ได้แก่ การชายฝัน การจำลองความจริง
บทบาทผู้หญิงในชั่วคราวข้ามติ vs. ร้าย การใช้สัญลักษณ์



การนำเสนอโครงการประชุมวิชาการและนำเสนอผลงานระดับชาติของนักศึกษา

ด้านมนุษยศาสตร์และสังคมศาสตร์ ครั้งที่ 1/2561

วันที่ 15 กันยายน 2561

ณ คณะมนุษยศาสตร์และสังคมศาสตร์ มหาวิทยาลัยราชภัฏสวนสุนันทา

การใช้การเขียนแทนคำพูด และการใช้อวัจนภาษา
แทนวัจนภาษาเพื่อแทนความรู้สึก

1. การขายฝัน

ซีรีส์วายส่วนใหญ่นั้นสร้างมาจากบทประพันธ์
ในโลกออนไลน์ซึ่งผู้แต่งส่วนมากเป็นผู้หญิงจึง
ทำให้ลักษณะของตัวละครและเนื้อเรื่องถูก
ออกแบบมาเพื่อเติมเต็มจินตนาการของผู้หญิง
โดยเฉพาะ ซึ่งผู้วิจัยได้ให้คำนิยามคำว่า “ขายฝัน”
ในการศึกษานี้คือ ผู้ชายที่มีคุณสมบัติเทียบพร้อม
เป็นดังผู้ชายในอุดมคติของผู้หญิง อีกทั้งยังมี
เนื้อเรื่องที่เป็นการขายฝันด้วยรูปแบบความรักที่
ไม่จำกัดเพศตามบรรทัดฐานของสังคม ซึ่งในชีวิต
จริงความรักในรูปแบบนี้ค่อนข้างเป็นที่ไม่ยอมรับ
ในสังคม นอกจากบุคคลที่เป็นชายรักชายจะ
ประสบความสำเร็จในชีวิตมีอาชีพและฐานะที่
มั่นคง ถึงจะถูกยอมรับในสังคม ดังนั้นซีรีส์วายจึง
มักสร้างมาเพื่อเติมแต่งจินตนาการทั้งของสาววาย
และกลุ่มคนชายรักชาย เพื่อให้เห็นถึงมุมมอง
ความรักแบบชายรักชายที่สวยงามไม่แพ้กับความรัก
ปกติของชายหญิงตามบรรทัดฐานของสังคม

1.1 การขายฝันผ่านคุณสมบัติตัวละคร

ซีรีส์วายที่ผู้วิจัยนำมาศึกษานั้นปรากฏ
ว่ามีลักษณะการขายฝันนี้ ซึ่งส่วนมากพระเอก
และนายเอกมักจะเป็นผู้ชายในอุดมคติของผู้หญิง
อย่างเช่น พนา ก้องธานินทร์ หรือ หมอป่า
พระเอกในเรื่อง *2Moons The Series เดือน
เกี่ยวเดือน* ซึ่งมีคุณสมบัติที่เทียบพร้อมคือ “เดือน
มหาวิทยาลัย” (ตำแหน่งของบุคคลที่ได้รับเลือก
ว่าหน้าตาดีและมีความสามารถที่สุดในมหาวิทยาลัย
โดยจะมีการคัดเลือกในทุก ๆ ปี) รูปหล่อ เรียน
คณะแพทย์ บ้านรวย ขับรถหรู และในขณะเดียวกัน
นายเอก ซึ่งคือ วาโย พาณิชนยสวัสดิ์ ก็มีคุณสมบัติ

เทียบพร้อมที่ไม่แพ้พระเอก หากแต่อาจไย้นไม่ได้
หล่อเท่าหมอป่า แต่มีใบหน้าหวานคล้ายผู้หญิง
ดีกว่า ค่อนข้างเป็นคุณหนู บ้านรวย เป็นเดือน
คณะและได้รางวัลป๊อปปูล่าร์โหวต อีกทั้งยังมีแต่
ผู้ชายด้วยกันมาตามจับ ในขณะที่เดียวกันในเรื่อง
Sotus The series พี่ว้ากตัวร้ายกับนายปีหนึ่ง ก็
มีพระเอกเป็นเดือนมหาวิทยาลัยเหมือนกัน ซึ่งก็
คือ ก้องภพ นักศึกษาปี1 คณะวิศวกรรมศาสตร์
และนายเอกก็คือ อาทิตย์ เป็นหัวหน้าพี่ว้ากของ
คณะวิศวกรรมศาสตร์ ซึ่งถึงแม้ผู้ชายในซีรีส์วาย
จะมีคุณสมบัติผู้ชายในอุดมคติผู้หญิงขนาดไหนแต่
สุดท้ายพวกเขาก็จะเลือกเป็นกลุ่มคนชายรักชาย

เนื่องจากคุณสมบัติของรูปร่างหน้าตาของ
นักแสดงนั้นเป็นหนึ่งในสิ่งที่ดึงดูดให้ผู้ชมรับชม
จึงเห็นได้ว่าซีรีส์วายส่วนใหญ่นั้นมักสร้างให้
พระเอกนายเอกมีลักษณะของผู้ชายในอุดมคติ
ของผู้หญิง ไม่ต่างกับละครชายหญิงตามสังคม
กระแสหลักที่พระเอกจะต้องสมบูรณ์แบบ หาก
เพียงแต่พระเอกในซีรีส์วายนั้นจะชอบผู้ชาย
ด้วยกันเอง

1.2 การขายฝันผ่านเนื้อเรื่อง

ซีรีส์วายส่วนใหญ่นั้นมักมีเนื้อหาที่
เกี่ยวกับความรักของผู้ชายสองคนโดยดำเนินเรื่อง
จากจุดเริ่มต้นของความสนิทกัน ไม่ว่าจะเป็นการ
สนิทกันในรูปแบบเพื่อน หรือ รุ่นพี่รุ่นน้อง และ
ด้วยความสนิทนี้จึงก่อให้เกิดเป็นความหวั่นไหว
ของฝ่ายใดฝ่ายหนึ่งหรืออาจจะทั้งสองฝ่ายก็ได้
ถึงแม้ว่าตัวละครเอกอีกฝ่ายอาจจะไม่มีแฟนที่เป็น
ผู้หญิงอยู่แล้วก็ตาม แต่พอเริ่มมีอาการหวั่นไหวไป
กับเพื่อนสนิทตัวเองที่เป็นผู้ชายแล้ว สุดท้ายเนื้อ
เรื่องแบบนี้มักลงเอยด้วยการเลิกกับผู้หญิง แล้ว
มาคบกับผู้ชายที่ตนหวั่นไหว อย่างเช่นในเรื่อง
รังสีเทา และ *อกหักมารักกับผม* ที่มีการดำเนินเรื่อง



การนำเสนอโครงการประชุมวิชาการและนำเสนอผลงานระดับชาติของนักศึกษา

ด้านมนุษยศาสตร์และสังคมศาสตร์ ครั้งที่ 1/2561

วันที่ 15 กันยายน 2561

ณ คณะมนุษยศาสตร์และสังคมศาสตร์ มหาวิทยาลัยราชภัฏสวนสุนันทา

ในลักษณะนี้คือ เหนือกับพอร์ช พระเอกนายเอก ในเรื่อง *รุ่งสีเทา* เป็นเพื่อนสนิทกันมาตั้งแต่ปี 1 อีกทั้งยังเป็นรูมเมทกันด้วย โดยในเรื่องพระเอก ซึ่งก็คือ เหนือ นั้นมีแฟนเป็นผู้หญิงอยู่แล้วคือ เจน และพอร์ช (นายเอก) เป็นฝ่ายเกิดความหวั่นไหว กับเหนือก่อนตั้งแต่ปี 1 แต่พอร์ชก็ไม่ได้แสดงออก ว่าคิดกับเหนือเกินเพื่อน พอร์ชยังคงให้เกียรติเจน ที่เป็นแฟนเหนือ แต่สุดท้ายเหนือก็เลิกกับเจน เพราะเจนไปมีคนอื่น อีกทั้งเจนยังมองออกว่า เหนือนั้นก็ยังมีใจให้กับพอร์ชเพียงแต่ไม่กล้าเปิดเผย เพราะติดที่ยังคบกับตนเองอยู่ และตอนสุดท้ายเหนือ พอร์ชจึงได้เปิดเผยความในใจที่ตรงกัน ในขณะที่ เรื่อง *อกหักมารักกับผม* ก็มีเนื้อเรื่องที่ตรงกับ ลักษณะนี้หากแต่พระเอกและนายเอกซึ่งคือ กร และน็อค เป็นเพื่อนสนิทกันมาตั้งแต่ตอนเด็ก ๆ เนื่องจากบ้านอยู่ใกล้กัน ก่อนที่น็อคจะย้ายไปอยู่ที่อื่น จนกระทั่งทั้งคู่มาเจอกันอีกครั้งตอนเข้ามา มหาวิทยาลัย จึงทำให้กลับมาสนิทกันอีกและทำให้กรเกิดความหวั่นไหวและจีบน็อค ทั้ง ๆ ที่น็อคเองมีแฟนเป็นผู้หญิงอยู่แล้ว แต่ถึงอย่างไรก็ตาม เรื่องก็จบลงด้วยการที่น็อคเลิกกับแฟนผู้หญิงและเลือกกร หรือเนื้อเรื่องที่เริ่มจากการเป็นรุ่นพี่รุ่นน้องแบบในเรื่อง *เดือนเกี้ยวเดือน* และ *Sotus The series* ว่ากตัวร้ายกับนายปีหนึ่ง ก็จะมีเนื้อหาที่ตรงกับลักษณะของการชายฝันในเนื้อหา คือ ตัวละครมีการแอบชอบกันมาก่อน จากนั้นจึงตามจีบจนทำให้อีกฝ่ายเกิดความหวั่นไหว อย่างเช่น ก้องภพ พระเอกของเรื่อง *Sotus The series* พี่ว่ากตัวร้ายกับนายปีหนึ่ง ที่เกิดชอบอาทิติย์ซึ่งเป็นทั้งพี่รหัสตัวเองและเป็นหัวหน้าพี่ ว่ากที่ตนชอบมีปัญหาด้วย แต่สุดท้ายก้องภพก็ชอบอาทิติย์และตามจีบจนอาทิติย์ใจอ่อนจนได้ในขณะที่เรื่อง *เดือนเกี้ยวเดือน* นั้นเป็นการ

ดำเนินเรื่องที่ วาโย แอบชอบ พนา มาตั้งแต่สมัยเรียนมัธยมและพนาเข้ามาเข้ามหาวิทยาลัยแห่งหนึ่ง วาโยก็พยายามจนสอบติดอีกทั้งยังพยายามพัฒนาตนเองให้ดูดีขึ้นเพื่อหวังจะอยู่ในสายตาของรุ่นพี่ที่ตนชอบแต่วาโยกลับไม่รู้ว่าจะจริง ๆ แล้วพนาเองก็มีใจให้วาโยมานานแล้ว เหมือนกัน และเมื่อวาโยได้เข้ามาหาวิทยาลัยเดียวกับพนา ก็ได้มาเป็นรุ่นน้องของกองประกวดเดือนอีก จึงทำให้ทั้งคู่มีโอกาสได้สนิทกันและในที่สุดก็ได้เปิดเผยความในใจ เห็นได้ว่าซีรีส์วายไทยมักมีเนื้อหาเรื่องราวของความรักที่ค่อนข้างเป็นการชวนฝัน เป็นความรักที่สวยงาม มีตอนจบที่บริบูรณ์ หากแต่ก็มีบางเรื่องที่สะท้อนถึงความเป็นจริงและตอนจบไม่ได้สมบูรณ์อย่างเช่นเรื่อง *รุ่งสีเทา* ที่ถึงแม้ทั้งคู่จะรักกันแล้วก็ตามแต่ตอนจบเหนือก็ได้เสียชีวิต แต่ถึงแม้ตอนจบจะเศร้าแต่การดำเนินเรื่องต่าง ๆ ในเรื่องก็ได้สื่อถึงความรักของคนสองคนที่ไม่ได้แบ่งว่าเป็นชายหรือหญิงเพียงแค่นั้นสองคนที่รู้สึกตรงกันก็รักกันได้แล้วโดยไม่ต้องคำนึงถึงเพศสภาพ

2. การจำลองความจริง

ความรักของชายรักชายในสังคมยังเป็น เรื่องที่สังคมไทยส่วนใหญ่ไม่น่าที่จะเกิดความเข้าใจเพราะเชื่อกันว่าความรักของคนกลุ่มนี้ไม่มีรักแท้อาจเป็นเพียงอารมณ์ชั่ววูบ นอกจากนี้ในชีวิตจริงเป็นเรื่องยากที่ผู้ชายทั้งสองคนจะเกิดความรัก ความรู้สึกดี ๆ ต่อกันเกินคำว่าพี่น้องหรือเพื่อน หรือถ้ามีฝ่ายใดฝ่ายหนึ่งเป็นเกย์อยู่แล้วก็ยังยากที่จะเปลี่ยนใจบุคคลที่เป็นผู้ชายแท้ ๆ ให้เกิดความเบี่ยงเบนทางเพศได้ ดังนั้นในซีรีส์วายจึงจำเป็นที่จะต้องสร้างสังคมจำลองที่ยอมรับเรื่องความรักของชายรักชายได้อีกทั้งยังต้องสร้าง



การนำเสนอโครงการประชุมวิชาการและนำเสนอผลงานระดับชาติของนักศึกษา

ด้านมนุษยศาสตร์และสังคมศาสตร์ ครั้งที่ 1/2561

วันที่ 15 กันยายน 2561

ณ คณะมนุษยศาสตร์และสังคมศาสตร์ มหาวิทยาลัยราชภัฏสวนสุนันทา

เหตุการณ์เพื่อให้ตัวละครเกิดความใกล้ชิดกันเพื่อพัฒนาความสัมพันธ์

แก๊งอาทิตย์กลางห้องประชุมเชียร์ของคณะวิศวกรรมศาสตร์ว่า

2.1 การสร้างสังคมจำลองที่ยอมรับเรื่องชายรักชาย

ซีรีส์วายรุ่นในปัจจุบันนี้ส่วนมากมักมีการสร้างสังคมจำลองขึ้นมาโดยสมมติขึ้นว่าสังคมในตอนนั้นยอมรับและเข้าใจพฤติกรรมของรักร่วมเพศ สังเกตได้จากเวลาที่พระเอกกับนายเอกรักกัน เพื่อนหรือคนรอบข้างกลับไม่ได้รู้สึกว่าเป็นเรื่องผิดปกติใด ๆ และส่วนมากก็ไม่กล่าวถึงครอบครัวของแต่ละฝ่ายว่าจะรับพฤติกรรมรักร่วมเพศนี้ได้หรือไม่ อย่างเช่น *เดือนเกี้ยวเดือน Sotus The series* ที่ว่ากตัวร้ายกับนายปีหนึ่ง และออกหักมารักกับผม เป็นต้น อีกทั้งยังมีรูปแบบในการสร้างความรักของชายรักชายท่ามกลางสังคมที่มีจำนวนของผู้ชายมากกว่าผู้หญิงและอาจเป็นส่วนหนึ่งที่ทำให้เกิดความเบี่ยงเบนทางเพศ เช่น คณะวิศวกรรมศาสตร์ที่ส่วนมากเป็นผู้ชายอย่างในเรื่อง *Sotus The series* ที่ว่ากตัวร้ายกับนายปีหนึ่ง และกองประกวดดาวเดือน ในเรื่อง *เดือนเกี้ยวเดือน* ซึ่งทั้งสองเรื่องนั้นก็มีความคล้ายคลึงกันตรงที่สังคมส่วนมากเป็นผู้ชายด้วยกัน และด้วยความสนิทกันต้องเจอกันในทุก ๆ วัน ทำให้เกิดความเบี่ยงเบนทางเพศขึ้นนั่นเอง ถึงแม้ตัวละครหลักในเรื่อง *2Moons The Series* *เดือนเกี้ยวเดือน* ทั้งคู่ซึ่งก็คือ พนากับวายุ จะมีความสัมพันธ์ที่ต่างฝ่ายต่างแอบรักกันมาก่อนแล้ว และได้มาอยู่ในสังคมจำลองนี้ แต่เพื่อน ๆ ของทั้งสองฝ่ายที่เพิ่งมาสนิทกันผ่านพระเอกและนายเอกคือ มิ่งขวัญกับคิท ก็ได้เกิดพฤติกรรมเบี่ยงเบนทางเพศตามคู่หลัก หรืออย่างในเรื่อง *Sotus The series* ที่ว่ากตัวร้ายกับนายปีหนึ่ง ตอนที่กองภ

“ผมก็แค่จับที่ท่าเมีย ก็เข่าว่ากันว่าของ ๆ แฟนก็เหมือนของเรา ถ้าผมจับที่ท่าเมีย เกียรของพี่ก็เหมือนเกียรของผม”

ซึ่งถ้าเป็นในสังคมของความเป็นจริงเป็นไปได้อย่างที่ผู้ชายจะพูดแบบนี้ออกมาท่ามกลางผู้คนมากมายเพราะเหมือนเป็นการประกาศว่าตนเป็นเกย์ แต่จะเห็นได้ว่าในเรื่องกองภไม่ได้อายเลยที่จะพูดแบบนี้ออกไป และถึงแม้อาทิตย์จะโกรธทุกคนจะตกใจ แต่ก็ไม่ได้เกิดการเหยียดเพศหรือล้อเลียนอะไรกองภ เพียงแต่ทุกคนในเรื่องตกใจที่กองภกล้าพูดทวนประสาทอาทิตย์ที่เป็นหัวหน้าที่ว่ามากกว่า หรือจะเป็นตอนที่อาทิตย์ปรึกษา กับเพื่อนของตนเรื่องกองภ เพื่อไม่ให้แสดงท่าที่รังเกียจอีกทั้งยังช่วยให้อาทิตย์กล้าตัดสินใจที่จะเปิดใจให้กองภ

การสร้างสังคมจำลองในลักษณะนี้ของซีรีส์วายจึงเป็นหนึ่งในปัจจัยสำคัญของการดำเนินเนื้อเรื่องเพราะเป็นส่วนที่ทำให้พระเอกกับนายเอกได้ใกล้ชิดกัน และหวานไหวได้ในที่สุดนั่นเอง

2.2 การจำลองสถานการณ์ ที่ก่อให้เกิดความใกล้ชิดและความสัมพันธ์

ความใกล้ชิดเป็นสาเหตุสำคัญที่ทำให้คนสองคนเกิดความรัก ความรู้สึกดี ๆ ต่อกัน ดังนั้นซีรีส์วายจึงมีลักษณะของการจำลองสถานการณ์ที่ทำให้พระเอกและนายเอกได้มาใกล้ชิดกันด้วยความบังเอิญ อย่างเช่นในเรื่อง *2Moons The Series* *เดือนเกี้ยวเดือน* ที่วายุบังเอิญมาอยู่หอเดียวกับพนา อีกทั้งวายุยังต้องอยู่ซ่อมประกวดดาวเดือนโดยมีพนาเป็นรุ่นพี่



การนำเสนอโครงการประชุมวิชาการและนำเสนอผลงานระดับชาติของนักศึกษา

ด้านมนุษยศาสตร์และสังคมศาสตร์ ครั้งที่ 1/2561

วันที่ 15 กันยายน 2561

ณ คณะมนุษยศาสตร์และสังคมศาสตร์ มหาวิทยาลัยราชภัฏสวนสุนันทา

เดือนมหาวิทยาลัยที่ต้องมาคอยดูแลรุ่นน้องดาว และเดือนจึงทำให้เวลากลับหอพนามักอาสาไปส่ง วาโยด้วยเสมอเพราะอยู่หอพักที่เดียวกันจนทั้งคู่ เริ่มสนิทกันและพนาเองก็อยากใกล้ชิดกับวาโย เขาจึงเสนอตัวช่วยหาสถานที่ซ้อมเปียโนเพื่อ แสดงในวันประกวดดาว – เดือน โดยมีข้อเสนอ ให้วาโยมาคอยรับใช้เขา ดังในตัวอย่างบทสนทนา นี้ ในเรื่อง 2Moons The Series เดือนเกี่ยวเดือน ตอนที่4 (1/4) นาทีที่ 11.18

บทสนทนาพนาและวาโย

พนา : เออโชคคืนะกองประกวดอะ เขาใช้ฉากหลักเป็นเปียโนตอนเปิดตัวพอดี

วาโย : เห็น แหล่ม

พนา : เออ แต่มึงจะเอาที่ไหนซ้อมวะ

วาโย : ไหนบอกจะช่วยไง

พนา : เออ กูจะช่วย แต่กูไม่ช่วยฟรี ๆ หรอกนะ

วาโย : แล้ว จะเอาอะไรอะ

พนา : อืม ึงดีอะ ึ่งตัวเอง ึ่งเป็นเบ็กูตั้งแต่วันนี้จนถึงวันประกวด โอเคไหม?

วาโย : ไม่มีปัญหา

จากตัวอย่างนี้จะเห็นได้ว่าซีรีส์เรื่องนี้มีเนื้อเรื่องที่จำลองเหตุการณ์ให้พนาและวาโยบังเอิญมาอยู่หอเดียวกันเพื่อเป็นการพัฒนาความสัมพันธ์ของทั้งคู่ และตัวละครเองก็มีการสานสัมพันธ์กันต่อโดยเริ่มจากความใกล้ชิดกันจนพัฒนาเป็นความสัมพันธ์แบบคนรักได้ในที่สุด

3. บทบาทผู้หญิงหญิงในแบบชั่วตรงข้าม ดี vs. ร้าย

เนื่องจากซีรีส์สวีเดนนั้นมีจุดขายคือความรักระหว่างผู้ชายด้วยกันเอง ดังนั้นนักแสดงที่ปรากฏ

ในซีรีส์สวีเดนมีจำนวนของผู้ชายมากกว่าผู้หญิง แต่ก็ไม่ใช่ว่าจะไม่มีผู้หญิงเลยหากแต่มีบทบาทไม่เด่นมากเท่าผู้ชาย และผู้หญิงในซีรีส์สวีเดนก็ปรากฏใน 2 ลักษณะที่ตรงกันข้ามคือ ดีและร้าย ซึ่งผู้หญิงที่ปรากฏในซีรีส์สวีเดนนั้นไม่ว่าจะอยู่ฝ่ายดีหรือร้าย ก็มักจะเป็นตัวแปรสำคัญที่ทำให้ความรักของชายรักชายระหว่างพระเอกและนายเอกพัฒนามากขึ้นหรือแย่งก็ได้

3.1 ผู้หญิงกับบทบาทตัวร้าย

ตัวละครหญิงในซีรีส์สวีเดนอาจปรากฏในลักษณะที่เป็นตัวร้าย คอยขัดขวางความรักของพระเอกกับนายเอก อย่างเช่นเรื่อง ออกหักมารักกับผม ที่มีบทบาทของผู้หญิงเป็นตัวร้าย คือ เพลินเพลง ซึ่งเป็นแฟนผู้หญิงของน็อคหรือนายเอก หลังจากที่เพลินเพลงเริ่มรู้ว่าวา กร เพื่อนสนิทของน็อคนั้นคิดกับแฟนของตนเกินเพื่อนสนิท จึงทำให้เธอพยายามทำลายความรักของทั้งคู่ด้วยแผนการต่าง ๆ มากมาย เช่น ให้น็อคไปรูมทำร้ายกร ให้น็อคแอบถ่ายรูปกรน็อคตอนจูบกันแล้วนำไปทำใบปลิวกระจายทั่วมหาวิทยาลัยเพื่อให้ทั้งสองเกิดความอับอาย เป็นต้น นอกจากนี้ตัวเธอก็ยังคบซ้อนกับ เดอร์ ซึ่งเธอก็หลอกใช้เดอร์ให้ทำเรื่องไม่ดีให้เธอเสมอ อีกทั้งยังสร้างเรื่องให้กรกับน็อคผิดใจกันเสมอ หรืออย่างในเรื่อง เดือนเกี่ยวเดือน “พริ้ง” ก็เป็นหนึ่งในตัวละครหญิงที่มีบทบาทร้ายแต่ไม่อาจรุนแรงเท่าเพลินเพลงในเรื่อง ออกหักมารักกับผม พริ้งเป็นดาวมหาวิทยาลัยเรียนแพทย์ ปี 2 เหมือนพนา เธอแอบชอบพนา แต่พนาก็ไม่ได้ชอบเธอ ทั้งคู่สนิทกันเพราะเป็นเพื่อนคณะเดียวกัน ประกวดดาวเดือนด้วยกัน พनावางพริ้งในฐานะเพื่อนมาตลอด แล้วพวาโยเข้ามาพนาจึงเริ่มทำตัวห่างกับพริ้ง จึงทำให้พริ้งไม่พอใจวาโยพยายามทำตัวให้เหมือนเป็นแฟนพนา แต่สุดท้าย



การนำเสนอโครงการประชุมวิชาการและนำเสนอผลงานระดับชาติของนักศึกษา

ด้านมนุษยศาสตร์และสังคมศาสตร์ ครั้งที่ 1/2561

วันที่ 15 กันยายน 2561

ณ คณะมนุษยศาสตร์และสังคมศาสตร์ มหาวิทยาลัยราชภัฏสวนสุนันทา

เธอก็ต้องแพ้เพราะพณาเลือกวโย อีกทั้งยังมีการสร้างบทบาทผู้หญิงที่ไม่เหมาะสมกับการเป็นผู้หญิงที่ดี เช่น การเสนอตัวให้ผู้ชาย อย่างเช่น บทบาทของ กุ๊กไก่ ดาวคณะศิลปกรรมศาสตร์ ในเรื่องเดือนเกี้ยวเดือน ซึ่งบทบาทของเธอคือการพยายามเสนอตัวให้พณา ตอนที่ดาวเดือนไปเก็บตัวที่หัวหิน โดยเธอไปเคาะห้องพักของพณาโดยแต่งตัวล่อแหลม เพื่อให้พณาไปช่วยขยับโซฟาที่ห้องพักของเธอ เมื่อเสร็จแล้วยังขอให้พณาอยู่เป็นเพื่อนเธอ แต่พณาก็ปฏิเสธ หรือจะในเรื่องออกหักมารักกับผมซึ่งก็คือ เนื้อแพร เธอเป็นแฟนผู้หญิงของฟาร์มก่อนที่ฟาร์มจะรู้ว่าตนเองเป็นเกย์และไปคบกับหมอโบรท์ เนื้อแพรพยายามทำให้ฟาร์มเลิกเป็นเกย์ด้วยการมีกิจกรรมทางเพศกับตน เธอจึงวางยาฟาร์ม แต่ฟาร์มก็ไม่สามารถมีเพศสัมพันธ์กับเนื้อแพรได้จนเนื้อแพรต้องยอมแพ้ นอกจากนี้ก็มีการสร้างบทบาทให้ตัวละครหญิงมีการนอกใจแฟนซึ่งอาจเป็นพระเอกหรือนายเอกซึ่งสาเหตุของการนอกใจอาจเป็นเพราะเธอรู้ว่าแฟนของเธอกำลังเบี่ยงเบนทางเพศจึงทำให้เธอไปหาคนใหม่ อย่างที่ปรากฏในเรื่อง รุ่งสีเทา ออกหักมารักกับผม เป็นต้น ที่ตัวละครหญิงคือ เจน ซึ่งเป็นแฟนของ เนื้อพระเอกในเรื่อง รุ่งสีเทา และ เพลินเพลง แฟนของ นีอค ซึ่งเป็นนายเอกในเรื่องออกหักมารักกับผม ทั้งเจนและเพลินเพลง มีพฤติกรรมนอกใจแฟนตัวเองเหมือนกัน อีกทั้งยังรู้ว่าแฟนตัวเองกำลังเบี่ยงเบนทางเพศอีกด้วย

การสร้างตัวละครหญิงให้มีบทบาทในลักษณะนี้อาจเป็นการช่วยปูทางให้ความรักของพระเอกและนายเอกชัดเจนมากยิ่งขึ้น เพื่อให้รู้ตัวว่าไม่สามารถรักผู้หญิงได้แล้ว อย่างเช่นในเรื่อง รุ่งสีเทา ที่เนื้อสารภาพกับแม่ที่ตนเป็นเกย์ว่า

“แม่รังเกียจเนื้อใหม่ ถ้าเนื้อนี้มีแฟนเป็นผู้ชาย เนื้อรักผู้หญิงไม่ได้แล้วอะแม่ เนื้อไม่อยากไปทำร้ายความรู้สึกใครแล้ว”

หรือผู้หญิงอาจเป็นตัวแปรที่จะทำให้พระเอกหรือนายเอกตัดสินใจว่า ตนเองจะเลือกทางใด อย่างเช่นตอนที่เนื้อบอกเจนว่า

“เจนรู้ไหม ตอนนั้นเจนเป็นเหตุผลเดียวที่ทำให้เราไม่อยากเป็นแบบนี้”

ซึ่งก็คือช่วงที่เนื้อกำลังสับสนแต่เจนกลับนอกใจไปหาคนอื่น จึงทำให้เนื้อชัดเจนว่าตนเป็นเกย์และคบกับפורชแทน

ซีรีส์วายส่วนมากพระเอกหรือนายเอกมีแฟนเป็นผู้หญิงอยู่แล้วมักสร้างเหตุการณ์ที่ทำให้เลิกกันได้โดยที่ผู้ชายไม่ได้ดูแคร์ โดยการให้ตัวละครหญิงเป็นฝ่ายนอกใจ

3.2 ผู้หญิงกับบทบาทผู้ชาย

ซีรีส์วายส่วนใหญ่สร้างขึ้นเพื่อตีตลาดสาววาย หรือ กลุ่มผู้หญิงที่ชื่นชอบเวลาผู้ชายรักกัน ใกล้ชิดกัน ดังนั้นจึงมีการสร้างบทบาทของผู้หญิงที่เป็นตัวแทนสาวยານี้ในเรื่อง เพื่อคอยสนับสนุนให้ความรักของพระเอกกับนายเอกราบรื่น ซึ่งตัวละครนี้อาจเป็น เพื่อน รุ่นพี่ หรือรุ่นน้องก็ได้ โดยตัวละครนี้อาจมีความโดดเด่นหรือไม่โดดเด่นก็ได้ อย่างเช่น ยีหาวา ในเรื่องออกหักมารักกับผม ซึ่งเป็นเพื่อนสนิทของกร และฝ่าย ที่เป็นเพื่อนกลุ่มเดียวกันกับกรนีอค ซึ่งทั้งยีหาวาและฝ่ายเป็นคนที่ย่อยช่วยเหลือกรนีอคในเรื่องต่าง ๆ เสมอ อีกทั้งยังช่วยกันเปิดโปงด้านที่ไม่ดีของเพลินเพลงไม่ว่าจะเป็นกรนอกใจน็อกไปคบซ้อนกับเตอร์ และเป็นคนปล่อยรูปหลุดจุ่มพิทกัน



การนำเสนอโครงการประชุมวิชาการและนำเสนอผลงานระดับชาติของนักศึกษา

ด้านมนุษยศาสตร์และสังคมศาสตร์ ครั้งที่ 1/2561

วันที่ 15 กันยายน 2561

ณ คณะมนุษยศาสตร์และสังคมศาสตร์ มหาวิทยาลัยราชภัฏสวนสุนันทา

ของกรกับน็อค และเมื่อน็อคทราบความจริงแล้ว เขาจึงตัดสินใจบอกเลิกเพลินเพลง หากแต่เธอก็ยังคงรั้งไว้ ยิหาวจึงมาหาน็อคที่คอนโดมิเนียมพร้อมกับมิวแฟนเก่าผู้ชายของกร เธอส่งข้อความหาน็อคเพื่อบอกว่าตนอยู่ด้านล่าง หากน็อคมีอะไรให้ช่วยก็ลงมาหาได้ ซึ่งน็อคก็ลงไปหายิหาวในทันทีโดยมีเพลินเพลงที่วิ่งตามมาและพยายามจ้อน็อคอยู่ และเมื่อพบกับพวกยิหาว เพลินเพลงก็กล่าวหาว่าเป็นเพราะเพื่อนของน็อคที่ใส่ร้าย เพื่อให้น็อคเลิกกับตน แต่สุดท้ายเพลินเพลงก็ต้องยอมถอยออกไปก่อนเพราะยิหาวถ่ายทอดสดในเฟสบุ๊ค ซึ่งเพลินเพลงเองเป็นเน็ตไอดอล และรักชื่อเสียงของตนเองมากนั้น คงทนไม่ได้หากต้องมีข่าวฉาว ดังในตัวอย่างบทสนทนาต่อไปนี้ในเรื่อง *อกหักมารักกับผม* ตอนที่13(1/5) นาทีที่ 05.10

บทสนทนาเพลินเพลง น็อค ยิหาว และมิว

เพลินเพลง : เป็นเพราะแบบนี้ใช่ไหมคะน็อค นี้น็อคยังไม่เข้าใจอีกหรือคะว่าเรื่องทั้งหมดมันเกิดจากที่เพื่อนของน็อคใส่ร้ายเพลง...

มิว : พอเออะ ที่เธอให้เตอร์ไปรูมทำร้ายกรมันก็แย่ออยู่แหละ...

ยิหาว : อู๋ นี่เผลอไลฟ์เฟสบุ๊คตั้งแต่ตอนไหนก็ไม่รู้ว่า เพลงนี้มีคนพูดถึงเพลงเต็มเลยอะ

เพลินเพลง : โอเคีน็อค น็อคจะจบแบบนี้ก็ได้ แต่จำไว้นะเพลงไม่มีวันจบ

หลังจากนั้นเพลินเพลงก็เดินออกไป

น็อค : ยิหาว ขอบใจเธอมากเลยนะ ที่มาช่วยฉันหลุดพ้นจากเพลินเพลงสักทีอะ ขอบใจนายด้วยนะที่มาอะ (พูดกับมิว)

มิว : ไม่เป็นไร สิ่งสำคัญที่สุดตอนนี้ที่นายควรทำคือไปดูแลความรู้สึกกรซะ...เราอยากจะได้โทษ

ในสิ่งที่เราเคยทำแย ๆ ไว้กับกรนะ มันคงจะดีกว่า ถ้ากรได้รับความสุขจากคนที่รักกรมากอย่างนาย ยิหาว : ใช้น็อค คือว่าตอนนี้เนี่ย ไร้อกรมันอยู่บ้านที่อัมพวาอะคะ รีบไปเลยคะ

ในขณะที่เรื่อง รุ่งสีเทหา เองก็มีตัวละครผู้หญิงที่มีลักษณะนี้แต่ ไม่ได้มีบทบาทที่โดดเด่นมากนักคือ คำปิ่น สาวใช้ในบ้านของเหนื่อ เธอเป็นคนแรกในบ้านที่รู้ว่าเหนื่อกับพอร์ชไม่ได้เป็นเพียงแค่เพื่อนสนิทกัน แต่เธอก็ไม่ได้แสดงท่าทีรังเกียจว่าเหนื่อและพอร์ชผิดปกติ แต่เธอก็กลับรู้สึกยินดีไปกับความรักของทั้งสองคน

ดังนั้นการสร้างซีรีส์วายที่ให้ผู้หญิงมีบทบาทที่คอยสนับสนุนความรักของพระเอกกับนายเอกก็เหมือนเป็นตัวแทนของกลุ่มคนดูที่ส่วนมากเป็นสาววายนั่นเอง อีกทั้งยังเป็นการสร้างสีสันให้กับเนื้อเรื่องอีกด้วย

4. การใช้สัญลักษณ์

ซีรีส์วายส่วนมากมักมีการสร้างสัญลักษณ์ที่เหมือนหรือคล้ายคลึงกัน สังเกตได้ว่าตัวนายเอกมักชอบกินนมเย็น อย่างในเรื่อง *Sotus The series* พี่ว้ากตัวร้ายกับนายปีหนึ่ง ตอนที่ 3 นาทีที่ 03.13 อาทิตย์และก้องภพบังเอิญพบกันที่ร้านข้าวใต้หอ ก้องภพสั่งข้าวไข่เจียวหมูสับเพราะตนไม่กินเผ็ด อาทิตย์จึงพูดจาเหน็บแนมก้องภพว่า

“โตจนหมาเลียตุตไม่ถึงแล้ว ยังกินเผ็ดไม่เป็นอีกหรือ เอะ โคตรตุตเลยวะ”

แต่สักพักแม่คำก็เอานมเย็นมาเสิร์ฟให้อาทิตย์ จึงทำให้อาทิตย์อายเพราะตนเพิ่งกล่าวหาว่าก้องภพเป็นตุตไป เลยแกล้งพูดกับแม่คำว่า



การนำเสนอโครงการประชุมวิชาการและนำเสนอผลงานระดับชาติของนักศึกษา

ด้านมนุษยศาสตร์และสังคมศาสตร์ ครั้งที่ 1/2561

วันที่ 15 กันยายน 2561

ณ คณะมนุษยศาสตร์และสังคมศาสตร์ มหาวิทยาลัยราชภัฏสวนสุนันทา

“เห้ย พี่ครับ ผิดโตะหรือเปล่าครับ” แต่
แม่ค้าก็ตอบกลับว่า “ไม่ผิดหรอก ก็น้องสั่งอย่างนี้
ประจำ พี่จำได้”

จึงทำให้อาติศย์พูดอะไรไม่ออก ทางด้านก้องภพ
จึงแกล้งพูดขึ้นว่า

“ผมเพิ่งรู้ณะครับ ว่าพี่ว่าชอบกินนมเย็น”

หรือจะเป็นในเรื่อง เดือนเกี้ยวเดือน ที่วาโย
เองก็ชอบกินนมเย็นเหมือนกับอาติศย์ โดยปรากฏ
ในเรื่อง 2 Moons The Series เดือนเกี้ยวเดือน
ตอนที่ 1 นาทีที่ 33.21 พนาเดินเข้ามาถามชื่อ
วาโยใน กองประกวดดาวเดือนแล้วเห็นแก้ว
นมเย็นของวาโยตั้งอยู่ข้าง ๆ จึงแกล้งพูดขึ้นว่า

“แดกนมชมพูด้วย อย่างกับตุ๊ด”

สังเกตได้ว่านายเอกของซีรีส์วายมักชอบกิน
นมเย็นซึ่งอาจเปรียบเหมือนสัญลักษณ์ของความ
อ่อนหวาน น่ารัก คล้ายผู้หญิงของตัวเอง
นั่นเอง

นอกจากนี้ในซีรีส์วายอย่าง Sotus The
Series พี่ว่ากตัวร้ายกับนายปีหนึ่ง ที่มีเนื้อหา
เกี่ยวกับคณะวิศวกรรมศาสตร์ก็ได้มีการกล่าวถึง
“เกียร์” คือเครื่องหมายของชาวคณะวิศวกรรมที่
เปรียบได้ดังหัวใจ เมื่อชาวคณะวิศวกรรมมีความ
รักก็จะนำเกียร์ของตนฝากไว้ที่คนรักเพราะมีความ
เชื่อที่สืบทอดกันมาว่าการฝากเกียร์ไว้ที่ใครก็
เหมือนกันฝากหัวใจไว้ที่คนนั้น อย่างที่ เดียร์ อดีต
เฮดว๊ากปีสี่ ใน Sotus The Series พี่ว่ากตัวร้าย
กับนายปีหนึ่ง กล่าวไว้ว่า

“เกียร์อยู่ใจ ใจอยู่ที่เกียร์ ฝากเกียร์ไว้
กับใครก็เท่ากับฝากใจไว้กับคนนั้น”

ซึ่งก้องภพก็นำเกียร์ของตนมาให้อาติศย์
ดูแลก็เพื่อสื่อว่าตนกำลังฝากหัวใจไว้ที่อาติศย์
นั่นเอง

สัญลักษณ์เหล่านี้เป็นส่วนหนึ่งในการสร้างซี
รีส์วายให้มีสีสัน ดูอ่อนหวาน โรแมนติก ซึ่งเป็น
การแสดงความรักของชายรักชายในซีรีส์วายที่ไม่
ต่างกับความรักของชายหญิงเลย

5. การใช้ภาษาเขียนแทนคำพูด

การใช้ภาษาเขียนแทนภาษาพูดนั้นปรากฏใน
ซีรีส์วายทั้งสี่เรื่องที่ผู้วิจัยได้นำมาศึกษาไม่ว่าจะ
เป็นรูปแบบ การเขียนจดหมายเพื่อบอกรักในเรื่อง
Sotus The Series พี่ว่ากตัวร้ายกับนายปีหนึ่ง
การเขียนการ์ดเพื่อบอกความรู้สึกในใจในเรื่อง
2Moons The Series เดือนเกี้ยวเดือน การใช้
ภาษาเขียนเพื่อสื่อสารความรู้สึกของตัวเอง
อย่างในเรื่อง รุ่งสีเทา หรือแม้กระทั่งการเขียนลง
กระทู้พันทิปเพื่อเล่าเรื่องราวของตนเองอย่างใน
เรื่อง ออกหักมารักกับผม ดังตัวอย่างต่อไปนี้

การเขียนจดหมายรักเพื่อแสดงความรู้สึกของ
ตนเองในเรื่อง Sotus The Series พี่ว่ากตัวร้าย
กับนายปีหนึ่ง ตอนที่ 14 (3/4) นาทีที่ 04.44 จากที่
ก้องภพ มอบจดหมายรักให้อาติศย์เป็นของขวัญ
ในวันงานบายเนียร์ โดยในจดหมายปรากฏ
ข้อความว่า

“พี่อาติศย์ครับ ผมเคยบอกกับพี่ไว้
ว่า ผมอยากให้พี่เขียนจดหมายรักให้ผมแต่
วันนี้ผมขอเป็นคนเริ่มเขียนแทน หวังว่าพี่



การนำเสนอโครงการประชุมวิชาการและนำเสนอผลงานระดับชาติของนักศึกษา

ด้านมนุษยศาสตร์และสังคมศาสตร์ ครั้งที่ 1/2561

วันที่ 15 กันยายน 2561

ณ คณะมนุษยศาสตร์และสังคมศาสตร์ มหาวิทยาลัยราชภัฏสวนสุนันทา

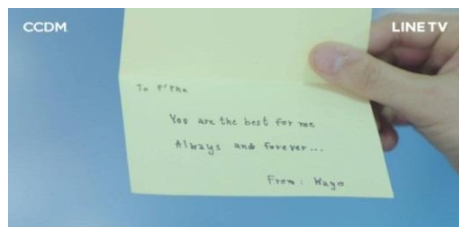
จะไม่โกรธที่ผมทำตัววุ่นวายเอาเอง ความจริง ผมมีอะไรที่อยากจะบอกกับพี่อาทิศย์ตั้งมากมาย แต่ผมกลัวว่าหน้ากระดาษจะไม่พอ และผมก็ไม่รู้จะสรรหาคำไหนมาบรรยายความรู้สึกของผมดีเพราะมันคงแทนความขอบคุณในใจของผมไม่ได้ทั้งหมด ผมอยากขอบคุณความใจดีของพี่ที่คอยดูแลอะไรตั้งมากมาย ผมอยากขอบคุณ รอยยิ้ม เสียงหัวเราะของพี่ ที่มันช่วยเปลี่ยนวันธรรมดา ๆ ของผมให้มันเป็นวันพิเศษ และผมอยากขอบคุณที่พี่อาทิศย์อนุญาตให้ผมรัก ทุกครั้งที่อยู่ใกล้กัน พี่อาทิศย์รู้ไหมครับว่าผมมีความสุขมากแค่ไหน ผมอาจทำตัวเง่า ขอบแก้ม คื้อ เอาแต่ใจ จนพี่เหนื่อยกับผม ดังนั้นผมจะไม่ขอร้องให้พี่ต้องรักผมเหมือนกัน แต่ไม่ว่าอะไรจะเปลี่ยนแปลงไป สำหรับผมสิ่งเดียวที่ผมให้ความสำคัญที่สุดก็คือพี่อาทิศย์ครับ พี่เป็นดวงตะวันดวงเดียวของผม และผมสัญญาว่าจะ เป็นอย่างนั้นตลอดไปครับ”

(Sotus The Series พี่วักตัวร้ายกับนายปีหนึ่ง ตอนที่ 14)

จากตัวอย่างนี้แสดงให้เห็นว่ากองทัพเลือกที่จะให้ความรู้สึกขอบคุณหรือความรู้สึกดี ๆ ของตนเองเป็นของขวัญให้อาทิศย์ ซึ่งการเขียนจดหมายรักอาจไม่ใช่ของขวัญที่มีราคาแพงแต่ก็เป็นของขวัญที่สื่อให้ผู้รับรู้ว่าผู้ให้นั้นมีความจริงใจ อีกทั้งการเขียนยังช่วยทำให้การบอกรักของเขาดูหนักแน่นมากกว่าใช้เพียงแค่คำพูด

นอกจากการแสดงความจริงใจผ่านการเขียนจดหมายแล้วในซีรีส์วายยังปรากฏการใช้ภาษาเขียน

เพื่อสื่อสารความในใจผ่านการเขียนข้อความสั้น ๆ บนการ์ดอีกด้วยอย่างเช่นในเรื่อง 2Moons The Series เดือน เกี้ยวเดือน ที่วาโยเขียนการ์ดเพื่อจะสารภาพรักกับพนา และการตอบรับ ความในใจของพนาที่ใช้วิธีการเขียนการ์ดเหมือนกันดังในตัวอย่างในเรื่อง 2Moons The Series เดือน เกี้ยวเดือน ตอนที่ 7 (4/4) ก่อนที่พนาจะเรียนจบมัธยมวาโยจึงตัดสินใจที่จะสารภาพความในใจที่มีต่อพนาโดยเลือกวิธีการเขียนการ์ดเพื่อจะนำไปให้พนาโดยในการ์ดได้เขียนข้อความแสดงความในใจไว้ว่า พนาคือคนที่สำคัญที่สุดของวาโยเสมอและตลอดไป แต่สุดท้ายวาโยก็ไม่ได้มอบการ์ดนี้ให้พนาด้วยตนเอง หากแต่ทำหล่นไว้ตอนที่เขาวิ่งหนีพนาออกมา หลังจากที่บังเอิญได้ยินพนาคุยกับเพื่อนว่าไม่มีทางชอบผู้ชาย ฝ่ายพนาเมื่อได้ยินเสียงที่วาโยวิ่งหนีออกไปก็รีบออกมาดู เขาก็พบเพียงแค่การ์ดใบนี้ที่หล่นอยู่บนพื้นโดยไร้ร่องรอยของวาโยแล้ว โดยข้อความด้านในปรากฏดังรูปตัวอย่างนี้ เรื่อง 2Moons The Series เดือน เกี้ยวเดือน ตอนที่ 7 (4/4) นาทีที่ 14.02



ภาพการ์ดสารภาพความในใจต่อพนาของวาโย จากเรื่อง เดือน เกี้ยวเดือน

ที่มา : <https://tv.line.me/2moonstheseries>

จากตัวอย่างนี้แสดงให้เห็นว่าการที่วาโยเลือกการเขียนเพื่อสื่อสารความในใจของตนเองต่อพนาแทนการพูดต่อหน้า เนื่องจากความกลัวที่



การนำเสนอโครงการประชุมวิชาการและนำเสนอผลงานระดับชาติของนักศึกษา

ด้านมนุษยศาสตร์และสังคมศาสตร์ ครั้งที่ 1/2561

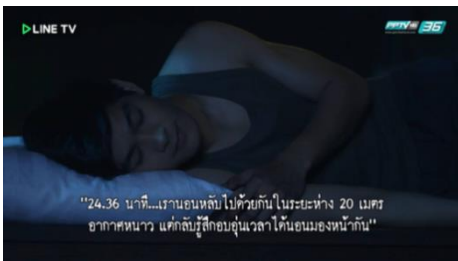
วันที่ 15 กันยายน 2561

ณ คณะมนุษยศาสตร์และสังคมศาสตร์ มหาวิทยาลัยราชภัฏสวนสุนันทา

จะถูกปฏิเสธโดยสิ่ง ๆ หนึ่ง การเขียนเพื่อ
สารภาพความในใจจึงเป็นทางออกที่ดีที่สุดของ
เขานั่นเอง

นอกจากการเขียนเพื่อสื่อความในใจของตัว
ละครนั้นในซีรีส์วายยังปรากฏลักษณะของการใช้
การเขียนเพื่อเป็นการบรรยายความรู้สึกของตัว
ละคร อย่างเช่นในเรื่อง *รังสีเทา* ที่มีการใช้การ
เขียนเพื่อเล่าความรู้สึกของพอร์ชที่มีต่อเหนือโดย
ขึ้นเป็นข้อความปรากฏบนหน้าจอโทรทัศน์เพื่อให้
ผู้ชมรับรู้ถึงความรู้สึกและอารมณ์ของพอร์ชใน
ขณะนั้น ดังตัวอย่างในเรื่อง *รังสีเทา ตอนที่ 3*
(3/5) นาทีที่ 04.27 เนื้อหาพอร์ชมาดูดาวที่
ระเบียงของห้องนอนที่ห่างกันราวประมาณ 20
เมตร ทั้งคู่คุยกันผ่านการเขียนข้อความลง
เครื่องบินกระดาษ แล้วร่อนออกไปหาอีกฝ่าย
ก่อนที่ทั้งคู่จะนอนและมองหน้ากันโดยมีระยะทาง
กันไว้ จากนั้นก็มีข้อความปรากฏ ขึ้นบนหน้าจอ
โทรทัศน์ว่า

“24.36 นาที...เรานอนหลับไปด้วยกัน
ในระยะห่าง 20 เมตร อากาศหนาว แต่กลับ
รู้สึกอบอุ่นเวลานอนมองหน้ากัน”

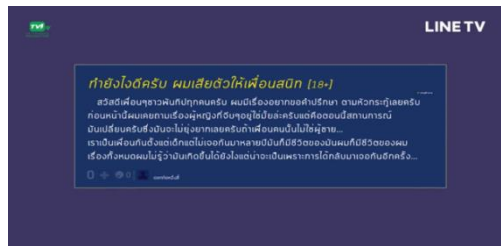


ภาพอธิบายความรู้สึกของพอร์ช จากเรื่อง *รังสีเทา*

ที่มา : <https://tv.line.me/viewsoflove>

ในขณะที่เรื่อง *อกหักมารักกับผม* จะเป็นการ
ใช้การเขียนเพื่อเล่าเรื่องของตัวละครซึ่งก็คือ *น็อค*
ด้วยการตั้งกระทู้พันทิป ดังในตัวอย่างต่อไปนี้

อกหักมารักกับผม หลังจากที่น็อคตื่นขึ้น
มาแล้วพบว่าตัวเองนอนเปลือยเปล่าอยู่กับเพื่อน
สนิทอย่าง กร เนื่องจากน็อคไม่สามารถที่จะเล่า
หรือปรึกษาเรื่องนี้กับใครได้ เขาจึงเลือกที่จะใช้
การเขียนเล่าเรื่องราวของเขาลงกระทู้พันทิปโดย
ใช้ชื่อแฝง เพื่อเป็นการขอคำปรึกษากับผู้คนใน
โลกพันทิปโดยที่เขาไม่ต้องเปิดเผยตัวตนให้ใคร
ได้รับรู้ อย่างเช่นในรูปตัวอย่างนี้ จากเรื่อง *อกหัก*
มารักกับผม ตอนที่ 1 (1/5) นาทีที่ 02.11



ภาพกระทู้พันทิปของน็อค จากเรื่อง *อกหักมารักกับผม*
ที่มา : <https://tv.line.me/togetherwithme>

ตัวอย่างนี้แสดงให้เห็นว่าหลังจากที่น็อคเมา
แล้วเผลอมีความสัมพันธ์ทางเพศกับเพื่อนสนิท
ของตนเอง ทำให้เขาเกิดความโกรธ ความเครียด
แต่ถึงแม้เขาจะโกรธ กร มากเพียงใดแต่ด้วยความ
ที่เป็นเพื่อนสนิทกัน มาก ๆ จึงทำให้เขาไม่ยอม
เสียเพื่อนอย่างกรไป เขาจึงหาทางออกให้ตัวเอง
ด้วยการเล่าเรื่องราวของตนเองในกระทู้พันทิป
เพื่อต้องการคำแนะนำนั่นเอง

จากตัวอย่างทั้งหมดที่ได้กล่าวมาแล้วนั้นต่าง
ก็เป็นลักษณะการใช้การเขียนเพื่อสื่อสาร อารมณ์
ความรู้สึกของตัวละครที่ต้องการจะสื่อสารออกมา



การนำเสนอโครงการประชุมวิชาการและนำเสนอผลงานระดับชาติของนักศึกษา

ด้านมนุษยศาสตร์และสังคมศาสตร์ ครั้งที่ 1/2561

วันที่ 15 กันยายน 2561

ณ คณะมนุษยศาสตร์และสังคมศาสตร์ มหาวิทยาลัยราชภัฏสวนสุนันทา

หากแต่ไม่สามารถสื่อออกมาผ่านการพูดได้อาจเป็นเพราะความกลัวว่าอีกฝ่ายจะไม่ได้รักตนหรือไม่ได้ชอบผู้ชายจึงทำให้ตัวละครไม่กล้าที่แสดงออกด้วยคำพูดอย่างตรงไปตรงมา ซึ่งเป็นสาเหตุให้ตัวละครในซีรีส์วายนิยมใช้การเขียนเพื่อระบายความรู้สึกของตนออกมา

6. การใช้อวัจนภาษาแทนวัจนภาษา

การใช้อวัจนภาษาหรือลักษณะท่าทางโดยไม่ต้องกล่าวคำพูดใด ๆ ออกมา เป็นอีกหนึ่งในลักษณะที่พบได้ในซีรีส์วาย โดยการใช้อวัจนภาษาในการสื่อสารก็เพื่อเป็นการแสดงออกถึงความรู้สึกผ่านลักษณะของสีหน้า สายตา น้ำเสียง กิริยาท่าทาง หรือการสัมผัส ซึ่งการใช้อวัจนภาษานี้จำเป็นต่อการแสดงความรู้สึกภายในใจของตัวละครในซีรีส์วายทั้ง 4 เรื่องที่ผู้วิจัยได้ศึกษา เช่นในตัวอย่างจากเรื่อง *Sotus The Series* ที่ว่ากตัวร้ายกับนายปีหนึ่ง ตอนที่ 9 (3/4) นาทีที่ 00.11 ก้องภพให้อาติศย์นอนชบไหล่ตนเองบนรถทัวร์ขณะที่กำลังเดินทางกลับมหาวิทยาลัยหลังจากเสร็จสิ้นกิจกรรมรับน้องที่หัวหิน ซึ่งตัวอย่างนี้สื่อให้เห็นถึงการกระทำที่แสดงความรักและความห่วงใยที่ก้องภพมีต่ออาติศย์โดยที่เขาไม่ได้ใช้ถ้อยคำใด ๆ เพื่อสื่อถึงความเป็นห่วงของตนออกมา และยังเป็นการเสียสละเพื่อคนที่ตัวเองรักได้นอนหลับอย่างสบายอีกด้วย หรือจะเป็นการใช้อวัจนภาษาประกอปกกับวัจนภาษาเพื่อแสดงถึงความรู้สึกที่หนักแน่นมากกว่าคำพูด ดังในตัวอย่างใน เรื่อง *Sotus The Series* ที่ว่ากตัวร้ายกับนายปีหนึ่ง ตอนที่ 13 (3/4) นาทีที่ 07.38 อาติศย์พาก้องภพเดินเล่นมาเรื่อย ๆ จนถึงบนสะพานพระรามแปดเขาจึงหยุด

เดินและหันมาคุยกับก้องภพ ดังในตัวอย่างบทสนทนา

บทสนทนา ก้องภพและอาติศย์

อาติศย์ : ... แล้วคุณรู้ใช้ไหมบางที่ผมโคตรใจง่าเลย บางที่ผมเอาแต่ใจ ซี้วอยวาย ซี้หุงดหงิด ทำตัวไร้สาระไปวัน ๆ อะ นอนตื่นสายได้ทุกวัน แล้วถ้าคุณรู้แบบนี้ คุณยังรับผมได้หรือ

ก้องภพ : ครับ ผมรับได้ แล้วที่อาติศย์ละครับรับผมได้ไหม

อาติศย์ : ผมยังไม่รู้จักคุณดีเลย คุณก้องภพ แต่ผมอยากรู้จักคุณมากกว่านี้นะ

ก้องภพ : ที่อาติศย์หมายความว่าไงครับ

อาติศย์ไม่ตอบคำถามแต่กลับดึงก้องภพเข้าไปแล้วจูบที่ริมฝีปากของอีกฝ่ายแทนคำตอบนั้น ก้องภพดีใจจนผลอยยิ้มออกมา เมื่อผลออกจากริมฝีปากของอีกฝ่ายแล้วอาติศย์จึงพูดย้ำการกระทำของตนอีกว่า

“เนียละ คำตอบของผม”

จากตัวอย่างนี้เห็นได้ว่าการที่อาติศย์ไม่ตอบคำถามของก้องภพเป็นคำพูดหากแต่ใช้การกระทำเป็นคำตอบแทน ซึ่งการจูบนั้นก็เป็นการแสดงถึงความในใจของอาติศย์ที่มีต่อก้องภพอย่างชัดเจน และการที่ก้องภพยิ้มรับก็เป็นการนำเสนอให้เห็นภาพว่าเขากำลังดีใจที่อาติศย์เปิดเผยความรู้สึกกับเขาผ่านการกระทำเช่นนี้

ในขณะที่ซีรีส์เรื่อง *อกหักมารักกับผม* ก็มี การใช้อวัจนภาษาผ่านสายตา และกิริยาท่าทาง เพื่อแสดงถึงอารมณ์ และความรู้สึกของตัวละคร อย่างเช่นตอนที่ 7 นาทีที่ 03.15 หลังจากที่นี่อค



การนำเสนอโครงการประชุมวิชาการและนำเสนอผลงานระดับชาติของนักศึกษา

ด้านมนุษยศาสตร์และสังคมศาสตร์ ครั้งที่ 1/2561

วันที่ 15 กันยายน 2561

ณ คณะมนุษยศาสตร์และสังคมศาสตร์ มหาวิทยาลัยราชภัฏสวนสุนันทา

ลงไปเห็นกรกำลังถูกรุมทำร้ายเลยรีบวิ่งเข้าไปช่วย
กรทั้ง ๆ ที่กำลังบาดเจ็บที่ขาจนต้องใส่เฝือกอยู่จึง
ทำให้น็อคถูกทำร้ายไปด้วย ทั้งกรและน็อคก็ช่วย
พยุงกันและกันขึ้นมาบนห้องของน็อค ซึ่งลักษณะ
ท่าทาง และสีหน้าของทั้งคู่ต่างแสดงออกถึงความ
เจ็บอย่างชัดเจน น็อคถามว่ากรไปมีเรื่องกับใคร
มาแต่กรเองก็ไม่รู้เพราะตนไม่เคยมีเรื่องกับใคร
นอกจากพวกที่แข่งบอลด้วย น็อคจึงบอกว่าถ้าเขา
ลงไปช่วยกรเร็วกว่านี้พวกที่มารุมทำร้ายกรไม่มี
ทางรอดแน่ ซึ่งทำให้กรยิ้มก่อนจะพูดขึ้นมาว่า

“มึงจะลงไปไหวมันรีไรง ขาก็เดี้ยงแบบ
เนี่ย ลงไปให้มันกระแทบซ้ำทำไมวะ โง่
ปะเนี่ย”

แม้คำพูดของกรจะดูเป็นการพูดเพื่อความตลก
แต่หากกรกลับใช้น้ำเสียง และสายตาทที่บ่งบอกถึง
ความเป็นห่วงที่มีต่อน็อคหลังจากนั้นน็อคก็เห็นว่า
แผลที่ปากของกรเริ่มมีเลือดออก เขาจึงบอกให้กร
อยู่เฉย ๆ ก่อนจะไปเอามือไปแตะที่แผลของอีก
ฝ่ายอย่างเบา ๆ แต่ถึงอย่างนั้นกรก็ร้องโวยวาย
ลั่นเป็นการแสดงออกทางอวัจนภาษาถึงความเจ็บ
โดยที่ไม่ได้พูดคำว่าเจ็บ กรขอให้น็อคทำแผลให้
ตนซึ่งน็อคเองก็ทำให้ แต่ในขณะที่นั้นกรก็จับ
มือน็อคไว้ แล้วทั้งคู่ก็สบสายตากันและกันเพื่อ
แสดงถึงความเป็นห่วงที่มีต่ออีกฝ่าย ซึ่งการใช้
สายตาสื่อสารความรู้สึกนี้ก็จัดว่าเป็นการใช้
อวัจนภาษาเช่นกัน นอกจากนี้กรก็ใช้อวัจน
ภาษาเพื่อแสดงความรัก ความห่วงใยแล้ว ซีรีส์
วายก็ปรากฏการใช้อวัจนภาษาเพื่อแสดงถึง
อารมณ์โกรธ อย่างเช่นในเรื่อง 2Moons The
Series เดือนเกี้ยวเดือน ตอนที่ 2 (3/4) นาทีที่
07.15 เนื่องจากวาโยอยู่ห้องตรงข้ามกับห้องของ

พริ้งเพื่อนผู้หญิงในขณะเดียวกับพนา เขาจึงนำซีท
มาฝากวาโยไว้ให้คืนพริ้งแทนตนเอง เพราะจะ
ออกไปตีหนังสื่อกับเพื่อน ๆ ซึ่งวาโยก็ยอมอดนอน
เพื่อรอให้พริ้งกลับห้องจะได้เอาซีทไปคืนให้แทนพนา
แต่ปรากฏว่าพริ้งกลับห้องมาพร้อมกับพนา จึงทำ
ให้วาโยโกรธมากและแสดงสีหน้าไม่พอใจใส่พนา
จนเขาโมโห ดังในบทสนทนาต่อไปนี้

บทสนทนาพนาและวาโย

พนา : มึงทำหน้าที่อะไรของมึงวะ เที้ย กูไม่ได้แกล้ง
มึงนะเว้ย อยู่ดี ๆ พริ้งเขาก็โทรเรียกให้กูไปรับอะ

มึงโกรธกูหรือ เที้ยเตี้ย

วาโย : ผมไม่ได้ซื้อเตี้ย เรียกชื่อผมดี

พนา : กูไม่ชอบเรียกชื่อมึง

วาโย : ทำไมวะ

พนา : เที้ย จะโกรธอะไรขนาดนั้นวะ

วาโยสบถคำว่า “เขี้ย” แบบไม่ออกเสียง
ก่อนจะหันหลังกลับเพื่อเข้าห้อง หากแต่พนาก็
กระซอกคอเสื้อของวาโยไว้ พร้อมพูดเสียงดังด้วย
ความโมโหว่า

“มึงว่าไงนะ”

วาโยเองก็โกรธมากจนไม่ฟังเหตุผลของพนา
เช่นกัน เขาปัดมือพนาออกพร้อมพูดใส่หน้าพนา
ว่า

“ก็มึงแหม่ง...”

แต่ยังไม่ทันที่จะพูดจบ พนาก็ดึงคอเสื้อของ
วาโยขึ้นแล้วตะคอกเสียงดังว่า



การนำเสนอโครงการประชุมวิชาการและนำเสนอผลงานระดับชาติของนักศึกษา

ด้านมนุษยศาสตร์และสังคมศาสตร์ ครั้งที่ 1/2561

วันที่ 15 กันยายน 2561

ณ คณะมนุษยศาสตร์และสังคมศาสตร์ มหาวิทยาลัยราชภัฏสวนสุนันทา

“*กุให้โอกาสมึงพูดดี ๆ พูด! กูไม่ได้ใจดี
ตลอดนะเว้ย อย่าหาว่ากูไม่เตือน*”

เมื่อพูดจบพนาภิผลก็กวายโยกออกอย่างแรงแล้ว
เดินจากไปด้วยอารมณ์ที่โกรธจัด ซึ่งวาโยก็มอง
ตามหลังของพนาและแสดงสีหน้าทั้งโกรธและ
น้อยใจ

จึงเห็นได้ว่าซีรี่ย์วายนั้นมีการใช้อัจฉริยะ
เพื่อแสดงอารมณ์ของตัวละคร ไม่ว่าจะป็น
อารมณ์รัก ห่วงใย คิดถึง หรือโกรธ ก็ตามล้วน
ต้องใช้อัจฉริยะเพื่อแสดงอารมณ์เหล่านั้นให้
ชัดเจนมากขึ้นกว่าการใช้แค่ฉฉริยะแบบ
ธรรมดา

บทสรุป

ผลจากการศึกษาวิเคราะห์ซีรี่ย์วาย จำนวน
4 เรื่องนี้ ผู้วิจัยพบว่าซีรี่ย์วายนั้นมีการสร้าง
ลักษณะเฉพาะของตัวเอง ซึ่งการสร้าง
ลักษณะเฉพาะนี้เพื่อเป็นเอกลักษณ์ของซีรี่ย์วาย
สังเกตได้ว่าซีรี่ย์วายที่สร้างขึ้นนั้นจะมีลักษณะ
คล้าย ๆ กัน คือเป็นเรื่องราวความรักของวัยรุ่น
ผู้ชายที่กำลังศึกษาอยู่ น้อยมากที่จะมีซีรี่ย์วายที่
กล่าวถึงชายวัยกลางคนและถึงมีก็มักจะมีฉากจบ
ที่ไม่ค่อยสวยงามเหมือนในซีรี่ย์วายวัยรุ่นและก็จะ
มีเนื้อหาที่แตกต่างกันไป การใช้ลักษณะเฉพาะ
ของซีรี่ย์วายเพื่อเป็นการเล่าเรื่องราวว่ามีลักษณะใด
เช่น มีการขายฝัน คือการสร้างตัวละครผู้ชายที่มี
คุณสมบัติเพียบพร้อมทั้งหน้าตา รูปร่าง
การศึกษา และฐานะ อีกทั้งยังมีเนื้อเรื่องความรัก
ที่ค่อนข้างเกิดขึ้นยากถ้าหากเป็นในสังคมจริง ๆ
โดยการขายฝันนี้เหมือนเป็นสิ่งที่บ่งชี้ว่าความรัก
ของชายรักชายในสังคมจริง ๆ นั้นถ้าบุคคลที่เป็น
ชายรักชายไม่ได้มีรูปร่าง ฐานะ และอาชีพที่มั่นคง

ก็ยากที่จะถูกยอมรับได้จริง ๆ ทำให้ซีรี่ย์วาย
จำเป็นต้องใช้ลักษณะการจำลองความจริงว่า
สังคมในซีรี่ย์วายนั้นมีการยอมรับความรักของ
ชายรักชายได้ และมีการสร้างเหตุการณ์จำลอง
เพื่อให้ตัวละครเกิดความใกล้ชิดกันเพื่อพัฒนา
ความสัมพันธ์ให้เป็นเชิงคู่รัก อีกทั้งยังมีการใช้
บทบาทผู้หญิงในช่วงตรงข้าม ดี vs. ร้าย เพื่อเป็น
ตัวแปรสำคัญของความสัมพันธ์ตัวละครหลักว่าจะ
เป็นไปในทางที่ดีขึ้นหรือแย่งลง ซึ่งจะเห็นได้ว่า
บทบาทผู้หญิงในซีรี่ย์วายอาจไม่ได้โดดเด่นมากแต่
ก็มีความสำคัญกับเรื่องราวของซีรี่ย์เช่นกัน
นอกจากนี้ซีรี่ย์วายยังมีลักษณะของการใช้
สัญลักษณ์เพื่อเป็นการเติมแต่งสีสัน ให้มีความ
อ่อนหวาน โรแมนติก แสดงให้เห็นว่าซีรี่ย์วาย
พยายามสื่อว่าความรักของชายรักชายนั้นก็
สามารถมีความรักที่อ่อนหวานโรแมนติกได้ไม่ต่าง
กับละครโทรทัศน์ความรักของชายหญิงทั่วไป แต่
ด้วยความรักของชายรักชายในซีรี่ย์วายอาจไม่
สามารถแสดงออกผ่านคำพูดโดยตรงไปตรงมา
แสดงออกว่าตนเองชอบผู้ชายหรือกลัวที่จะถูก
ปฏิเสธจึงทำให้ซีรี่ย์วายมีลักษณะการใช้การเขียน
แทนคำพูดเพื่อที่จะแสดงความรู้สึกของตัวละคร
ออกมา และยังมีมีการใช้อัจฉริยะเพื่อแสดง
ความรู้สึกของตัวละครว่ากำลังรู้สึกอะไร อยู่ใน
อารมณ์ไหน โดยการแสดงออกผ่านทาง สีหน้า
น้ำเสียง หรือการสัมผัส ซึ่งการใช้อัจฉริยะที่
ปรากฏในซีรี่ย์วายนี้อาจใช้เพื่อตอกย้ำถึงความ
หนักแน่นในความรู้สึกของตัวละคร

อีกทั้งการสร้างซีรี่ย์วายนั้นเป็นการกระตุ้นให้
สังคมยอมรับกลุ่มคนเหล่านี้ว่าเป็นคนปกติ เพราะ
เนื้อหาในซีรี่ย์วายนั้นกลุ่มคนชายรักชายก็ยังมี
ดำเนินวิถีชีวิตที่เหมือนผู้ชายธรรมดาทั่วไป
นอกจากนี้ยังเป็นการสะท้อนว่าสังคมไทยปัจจุบันนี้



การนำเสนอโครงการประชุมวิชาการและนำเสนอผลงานระดับชาติของนักศึกษา

ด้านมนุษยศาสตร์และสังคมศาสตร์ ครั้งที่ 1/2561

วันที่ 15 กันยายน 2561

ณ คณะมนุษยศาสตร์และสังคมศาสตร์ มหาวิทยาลัยราชภัฏสวนสุนันทา

มีกลุ่มคนประเภทนี้มากขึ้น และพวกเขาไม่ใช่
ตัวประหลาด หรือเป็นคนป่วยทางจิต ซึ่งความจริง
แล้วพวกเขาก็คือมนุษย์ธรรมดาทั่วไปในสังคม
นั่นเอง

ข้อเสนอแนะ

ถ้าหากจะศึกษาเกี่ยวข้องกับภาพความรัก
ของชายรักชายในซีรีส์วาย ผู้วิจัยอยากเสนอแนะ
ให้ศึกษาจากซีรีส์วายหลาย ๆ ประเภท หรือซีรีส์
วายที่ไม่ได้จำกัดอยู่แค่ในรั้วมหาวิทยาลัย เพื่อ
ศึกษาว่าซีรีส์วายที่ตัวละครไม่ใช่ นักศึกษา ไม่ว่าจะ
จะเป็นวัยนักเรียน หรือวัยทำงาน แล้วก็ตาม จะมี
รูปแบบใดในการนำเสนอความรัก ของชายรักชาย
อีกทั้งควรศึกษาว่าซีรีส์วายในแต่ละ ประเภท
แตกต่างกันอย่างไร และเพราะเหตุใดถึงมี
ความแตกต่าง อีกทั้งควรศึกษาว่าสาเหตุของ
แรงจูงใจในการสร้างซีรีส์ชายรักชาย

เอกสารอ้างอิง

Sotus The Series พี่ว้ากตัวร้ายกับนายปีหนึ่ง.
สืบค้นเมื่อ 1 เมษายน 2561 จาก [https://
tv.line.me/sotustheseries](https://tv.line.me/sotustheseries)

Together with me ออกหักมารักกับผม. สืบค้น
เมื่อ 28 มีนาคม 2561 จาก [https://tv.
line.me/getherwithme](https://tv.
line.me/getherwithme)

2Moons The Series เดือนเกี่ยวเดือน. สืบค้นเมื่อ
12 เมษายน 2561 จาก [https://tv.line.
me/2moonstheseries](https://tv.line.
me/2moonstheseries)

นฤพนธ์ ด้วงวิเศษ. (2555). การศึกษาเกย์ใน
สังคมไทย5 ทศวรรษของการสร้างความรู้.
สืบค้นเมื่อ 29 มีนาคม 2561 จาก
[http://www.sac.or.th/databases/anthr
opology-concepts/articles/6](http://www.sac.or.th/databases/anthr
opology-concepts/articles/6).

รุ่งสีเทา. สืบค้นเมื่อ 26 มีนาคม 2561 จาก
<https://tv.line.me/viewsoflove>