



การนำเสนอโครงการประชุมวิชาการและนำเสนอผลงานระดับชาติของนักศึกษา
ด้านมนุษยศาสตร์และสังคมศาสตร์ ครั้งที่ 1/2561
วันที่ 15 กันยายน 2561
ณ คณะมนุษยศาสตร์และสังคมศาสตร์ มหาวิทยาลัยราชภัฏสวนสุนันทา

เปรียบเทียบกระบวนการจัดการภัยพิบัติในองค์กรปกครองส่วนท้องถิ่น กรณีศึกษาองค์การบริหารส่วนจังหวัดอุทัยธานี และองค์การบริหารส่วนตำบลไผ่ใหญ่ จังหวัดลพบุรี วนิดา โฉมยา¹, อัยรวิ วีระพันธ์พงศ์²

^{1,2} สาขาวิชาการปกครองท้องถิ่น คณะมนุษยศาสตร์และสังคมศาสตร์ มหาวิทยาลัยราชภัฏสวนสุนันทา

บทคัดย่อ

บทความนี้มีวัตถุประสงค์เพื่อเปรียบเทียบการจัดการภัยพิบัติในองค์กรปกครองส่วนท้องถิ่น กรณีศึกษาองค์การบริหารส่วนตำบลไผ่ใหญ่ จังหวัดลพบุรีและองค์การบริหารส่วนจังหวัดอุทัยธานีใน ระยะก่อนเกิดภัย ระยะระหว่างเกิดภัย และระยะหลังเกิดภัย จากการศึกษาที่พบว่าการจัดการภัยพิบัติ ใน 2 พื้นที่ที่มีความแตกต่างกันกล่าวคือในองค์การบริหารส่วนจังหวัดอุทัยธานี มีการจัดการกับภัยพิบัติ ด้านวาทภัย ในระยะก่อนเกิดภัยขององค์การบริหารส่วนจังหวัดอุทัยธานี มีการให้ความรู้ทางวิชาการแก่ ประชาชนในเขตพื้นที่ ผ่านการทำสื่อแผ่นพับ และการประชาสัมพันธ์ เตรียมอุปกรณ์ เครื่องมือเพื่อให้ เตรียมความพร้อมรับมือกับภัยพิบัติเกิดขึ้น ในระยะเกิดภัยองค์การบริหารส่วนจังหวัดอุทัยธานีจะมี หน้าที่คอยช่วยเหลือสนับสนุนให้กับองค์การบริหารส่วนตำบลและเทศบาลเท่านั้น จะไม่สามารถลงมือ ปฏิบัติเองได้เลย องค์การบริหารส่วนจังหวัดอุทัยธานีจะสามารถลงมือปฏิบัติได้ จะต้องมาจากการขอ ความช่วยเหลือขององค์การบริหารส่วนตำบลและเทศบาลเท่านั้น และในระยะหลังเกิดภัย องค์การ บริหารส่วนจังหวัดอุทัยธานีจะเข้าไปทำการสำรวจความเสียหายที่เกิดขึ้นในพื้นที่ เพื่อนำข้อมูลที่ได้มา ประเมินความเสียหายภายในพื้นที่ และทำการฟื้นฟูพื้นที่ สภาพจิตใจ ความเป็นอยู่ของประชาชนใน พื้นที่รวมถึงการจัดฝึกอบรมส่งเสริมอาชีพให้ประชาชน และในองค์การบริหารส่วนตำบลไผ่ใหญ่ จังหวัด ลพบุรี มีการจัดการภัยพิบัติด้านอุทกภัย ในระยะก่อนเกิดภัยองค์การบริหารส่วนตำบลไผ่ใหญ่มีการ จัดเตรียมกำลังพล วัสดุอุปกรณ์รวมถึงมีการจัดฝึกอบรมป้องกันภัย มีการจัดเตรียมงบประมาณในการ ป้องกันสาธารณภัย และมีการประชาสัมพันธ์ ระยะเกิดภัย มีการช่วยชีวิตผู้ประสบภัยไปในที่ปลอดภัย ระยะหลังเกิดภัย มีการฟื้นฟูซ่อมแซมสิ่งที่ชำรุดเสียหาย จึงทำให้เห็นว่าการจัดการภัยพิบัติในองค์กร ปกครองส่วนท้องถิ่นที่มีสถานะแตกต่างกันจึงทำให้การจัดการภัยพิบัตินั้นแตกต่างกันไปด้วย

คำสำคัญ : ภัยพิบัติ, วาทภัย, อุทกภัย



การนำเสนอโครงการประชุมวิชาการและนำเสนอผลงานระดับชาติของนักศึกษา
ด้านมนุษยศาสตร์และสังคมศาสตร์ ครั้งที่ 1/2561
วันที่ 15 กันยายน 2561
ณ คณะมนุษยศาสตร์และสังคมศาสตร์ มหาวิทยาลัยราชภัฏสวนสุนันทา

The Comparative Study of the Disaster Management in Local Government Organization- Case Study: the Provincial Local Government Organization of Uthaitani and the Sub-district

Local Government Organization of Pai Yai in Lopburi

Wanida Chomya¹, Airawee Wiraphanphong²

^{1,2}The Local Government Branch of the Faculty of Humanities and Social Sciences
in Suan Sunandha Rajabhat University

ABSTRACT

This article aimed to make a comparative study of the disaster management in the local government organization - Case Study: the Sub-district Local Government Organization of Pai Yai in Lopburi and the Provincial Local Government Organization of Uthaitani in the pre-disaster, during the disaster and after the disaster period. From the study, it was found that there was quite a difference in the disaster management of the two areas: in the Provincial Local Government Organization of Uthaitani, the disaster management was on the windstorm during the pre-disaster period. The Provincial Local Government Organization of Uthaitani provided academic knowledge to the people in the area through brochures, public relations, equipment preparation for the readiness in case of the disaster that would happen. During the disaster The Provincial Local Government Organization of Uthaitani would have the obligation to only support the Sub-district Local Government Organizations and the municipalities. They could not undertake the mission before they were asked for help from the Sub-district Local Government Organizations and the Municipalities. Moreover, after the disaster period the Provincial Local Government Organization of Uthaitani would go in the areas to carry out the survey of the damage exploration in order to collect data from the areas for the damage assessment and would immediately carry out the restoration of the areas, the care of the mental state, the well-being of people in the areas including providing training in order to promote the vocation of the people. On the other hand, in the Sub-district Local Government Organization of Pai Yai in Lopburi, the disaster management focused on flooding. In the pre-disaster period, the Sub-district Local Government Organization of Pai Yai in Lopburi would prepare for the manpower, material, equipment including providing training on disaster protection,



การนำเสนอโครงการประชุมวิชาการและนำเสนอผลงานระดับชาติของนักศึกษา
ด้านมนุษยศาสตร์และสังคมศาสตร์ ครั้งที่ 1/2561
วันที่ 15 กันยายน 2561
ณ คณะมนุษยศาสตร์และสังคมศาสตร์ มหาวิทยาลัยราชภัฏสวนสุนันทา

budget for the public hazard and public relations. In the period during the disaster, victims would be rescued to the safe areas. In the period after the disaster, restoration would be carried out and damage would be repaired. Therefore, we could see that the disaster management of the local government of different status would also carry out different disaster management.

Keywords : disaster, windstorm, flood



การนำเสนอโครงการประชุมวิชาการและนำเสนอผลงานระดับชาติของนักศึกษา

ด้านมนุษยศาสตร์และสังคมศาสตร์ ครั้งที่ 1/2561

วันที่ 15 กันยายน 2561

ณ คณะมนุษยศาสตร์และสังคมศาสตร์ มหาวิทยาลัยราชภัฏสวนสุนันทา

บทนำ

บทความชิ้นนี้มีความพยายามที่จะอธิบายเกี่ยวกับ แนวความคิดขององค์กรปกครองส่วนท้องถิ่นในองค์การบริหารส่วนจังหวัดอุทัยธานี จังหวัดอุทัยธานีและองค์การบริหารส่วนตำบลไผ่ใหญ่ จังหวัดลพบุรี ในเรื่องการจัดการภัยพิบัติในระยะก่อนเกิดภัยพิบัติ ระหว่างเกิดภัยพิบัติ และระยะหลังเกิดภัยพิบัติ ตลอดจนการวางแผน การป้องกัน การรับมือ การฟื้นฟู และรวมถึงการประเมินความเสี่ยงในด้านต่างๆ ที่อาจจะเกิดภัยพิบัติขึ้นในองค์กรปกครองส่วนท้องถิ่น โดยเริ่มจากความสนใจและการตั้งคำถามว่าองค์กรปกครองท้องถิ่นที่ได้ทำการศึกษาชิ้นนี้ มีขั้นตอนกระบวนการจัดการกับภัยพิบัติและมีการเตรียมการระยะก่อนเกิดภัยพิบัติ ระหว่างเกิดภัยพิบัติ และระยะหลังเกิดภัยพิบัติ และนำข้อมูลดังกล่าวมาวิเคราะห์ และบูรณาการเป็นแนวทางในการจัดการกับภัยพิบัติในองค์กรปกครองส่วนท้องถิ่น

เนื่องจากในอดีตจนถึงปัจจุบันนี้ เกิดการเปลี่ยนแปลงทางสภาวะแวดล้อมของโลก เหตุการณ์หรือสภาวะที่เปลี่ยนแปลงของสิ่งแวดล้อม สาเหตุอาจเกิดขึ้นเนื่องจากปัจจัยธรรมชาติ หรืออาจเกิดจากพฤติกรรมของมนุษย์จากสาเหตุดังกล่าวได้ส่งผลให้เกิดปัญหาทางกายภาพหรือภัยพิบัติต่างๆ และทำความเสียหายอย่างกว้าง ทั้งในประเทศไทยและภูมิภาคต่างๆ ของโลก อาทิ อุทกภัย วาตภัย สึนามิ ภัยแล้ง แผ่นดินไหว แผ่นดินเลื่อนหรือแผ่นดินถล่ม อัคคีภัย และตลอดจนภัยพิบัติอื่นๆ ที่ก่อให้เกิดผลกระทบทั้งทางตรงและทางอ้อมต่อมวลมนุษย์ โดยผลกระทบทางตรงคือ ภัยพิบัตินั้นได้ทำให้เกิดความสูญเสียแก่ชีวิตและทรัพย์สิน ส่งผลกระทบ

ต่อการดำรงชีพหรือความเป็นอยู่ของมนุษย์ สร้างความเสียหายต่อระบบสาธารณสุขโรคและสาธารณสุขการต่างๆ และพืชพรรณทางการเกษตร และผลกระทบทางอ้อมคือ ภัยพิบัติได้ส่งผลกระทบต่อเศรษฐกิจ สังคม และการเมือง ลักษณะของการเกิดภัยพิบัติ มีตั้งแต่การเกิดขึ้นอย่างช้าๆซึ่งก่อให้เกิดความเสียหายไม่รุนแรง เนื่องจากสามารถคาดการณ์ได้ และไปจนถึงการเกิดอย่างฉับพลันและรุนแรง ที่สร้างความเสียหายเป็นอย่างมาก การเกิดภัยพิบัติอาจมีผลกระทบในระยะเวลานั้นๆ หรืออาจเกิดสะสมมาเป็นระยะเวลาหนึ่งแล้ว จึงส่งผลกระทบอย่างต่อเนื่องและยาวนานได้

ทั้งนี้ ขึ้นอยู่กับรูปแบบและลักษณะของภัยพิบัติที่เกิดขึ้นนั้นๆ ที่เป็นตัวกำหนดความรุนแรงและผลกระทบของภัยพิบัติ และไม่ว่าจะเกิดจากการเปลี่ยนแปลงทางธรรมชาติหรือมนุษย์เป็นผู้กระทำให้เกิดขึ้น ก็จัดเป็นอันตรายต่อชีวิตความเป็นอยู่ของสิ่งมีชีวิตและนอกจากนี้ยังสร้างความเสื่อมโทรมต่อสิ่งแวดล้อมอีกด้วย ภัยพิบัติเป็นเหตุการณ์ที่เมื่อเกิดขึ้นแล้ว จะส่งผลกระทบก่อให้เกิดอันตรายและเกิดความสูญเสียทั้งชีวิตและทรัพย์สินต่างๆ ภัยพิบัติที่เกิดจากการกระทำของมนุษย์ เช่น การตัดไม้ทำลายป่า เมื่อฝนตกหนักทำให้ไม่มีต้นไม้ไว้คอยดูดซึมน้ำหรือลดความแรงของน้ำ การสูบน้ำใต้ดินในปริมาณมากจนส่งผลให้เกิดการทรุดตัวของพื้นดิน การปล่อยก๊าซเรือนกระจกปริมาณมากที่มาจากโรงงานอุตสาหกรรมจนส่งผลให้ระดับน้ำทะเลเพิ่มสูงขึ้นและท่วมพื้นที่ในระดับต่ำ การเปลี่ยนทางน้ำจนทำให้เกิดภัยแล้งในบางพื้นที่ รวมถึงการทดลองทางวิทยาศาสตร์ โดยอาจมีผลกระทบต่อโลกในระยะยาว และการทำสงคราม เป็นต้น



การนำเสนอโครงการประชุมวิชาการและนำเสนอผลงานระดับชาติของนักศึกษา
ด้านมนุษยศาสตร์และสังคมศาสตร์ ครั้งที่ 1/2561
วันที่ 15 กันยายน 2561

ณ คณะมนุษยศาสตร์และสังคมศาสตร์ มหาวิทยาลัยราชภัฏสวนสุนันทา

การศึกษากระบวนการจัดการภัยพิบัติเป็นเรื่องที่ใกล้ตัวมนุษย์ที่เกี่ยวกับการใช้ชีวิตประจำวัน ซึ่งภัยพิบัติเป็นเรื่องที่คาดการณ์ได้ยาก อาจเกิดขึ้นหรือไม่เกิดขึ้นก็ได้ เพราะขึ้นอยู่กับ การเปลี่ยนแปลงของธรรมชาติทั้งลม ฟ้า และอากาศซึ่งสะท้อนให้เห็นว่าสภาพแวดล้อม สภาพอากาศรวมถึงธรรมชาติที่มีความเปลี่ยนแปลง จากเดิมหรืออยู่ในสภาวะที่เปลี่ยนแปลง ถึงกระนั้นก็ต้องมีการรับมือและเตรียมความพร้อม กับภัยพิบัติที่อาจเกิดขึ้น สิ่งที่สำคัญที่สุดของกระบวนการจัดการภัยพิบัตินั้น คือ องค์กรปกครองส่วนท้องถิ่นต้องมีการเตรียมการรับมือ ก่อนระยะเกิดภัยพิบัติ เพื่อป้องกันและลดผลกระทบจากการเกิดสาธารณภัย โดยองค์กรปกครองส่วนท้องถิ่น จะต้องให้ความรู้เรื่องภัยที่เกิดขึ้นในพื้นที่และการปฏิบัติตนเมื่อเกิดภัย ด้วยการจัดฝึกอบรมและสื่อชนิดต่างๆให้กับประชาชน เมื่อพวกเขาเหล่านั้นมีความรู้ว่าจะต้องทำอย่างไร หากเกิดภัยก็จะเป็นการลดความเสียหายที่อาจเกิดขึ้น รวมถึงองค์กรปกครองส่วนท้องถิ่นจะต้อง วิเคราะห์ความเสี่ยงของภัยแต่ละพื้นที่ การจัดทำแบบจำลองสถานการณ์ การจัดทำแผนที่อพยพ การระบุพื้นที่ปลอดภัยและการจัดทำแผนการจัดการหลบภัย การจัดฝึกซ้อมในรูปแบบต่างๆ และการเตือนภัยเป็นต้น การเตรียมการในระยะเกิดภัยพิบัติ เพื่อเป็นการดำเนินการในสถานการณ์ฉุกเฉินต่างๆ โดยจะดำเนินการระดมทรัพยากรที่มีอยู่เข้าช่วยเหลือผู้ประสบภัย โดยในระยะเกิดภัยนี้จะมีกระบวนการหน่วยงานหลักและหน่วยประสานงาน การใช้ระบบการบัญชาการ การอพยพระหว่างสถานการณ์ การติดต่อสื่อสาร ด้วยช่องทางต่างๆ การเคลื่อนย้ายทรัพยากร การจัดช่องทางจราจร การจัดทีมการให้

ความช่วยเหลือ รวมถึงการจัดการในพื้นที่หลบภัย อีกด้วย การดำเนินการหลังเกิดภัย เพื่อเป็นการฟื้นฟูกิจกรรมต่างๆของชุมชนและของรัฐให้กลับคืนสู่ภาวะปกติ การฟื้นฟูบูรณะทางกายภาพ และจิตใจให้กับผู้ประสบภัย องค์กรปกครองส่วนท้องถิ่นจะมีการติดตามประเมินความเสียหาย การจัดการเรื่องของบริจาคให้ทั่วถึง การวางแผน การฟื้นฟูและการประเมินความเสี่ยงต่อเนื่อง และรวมไปถึง การสร้างชุมชนสามารถฟื้นคืนจากภัย (ทวิดา กมลเวชช, 2554 : 80)

ดังนั้นคณะผู้เขียนบทความจึงเล็งเห็นถึงความสำคัญและความจำเป็น ที่จะต้องเรียนรู้ ทำความเข้าใจ และให้เป็นไปในทิศทางเดียวกัน ถึงเรื่องของการเกิดภัยพิบัติทางธรรมชาติและ การเปลี่ยนแปลงทางธรรมชาติในโลกต่างๆ การป้องกันและบรรเทาภัยพิบัติ เพื่อนำองค์ความรู้ และข้อมูลที่ได้มาวิเคราะห์ถึงผลกระทบ และเรียนรู้ที่จะปรับวิถีการดำเนินชีวิตให้สอดคล้องกับสภาวะที่เกิดภัยพิบัติ ควบคุมภัยพิบัติ และเพื่อ จัดหาวิธีการให้ความช่วยเหลือบุคคล หรือพื้นที่ที่อยู่ในอันตราย ให้หลีกเลี่ยง ลด และฟื้นตัวจากผลกระทบจากภัยพิบัติ

โดยบทความนี้จะยกกรณีศึกษาในพื้นที่ องค์การบริหารส่วนจังหวัดอุทัยธานี จังหวัดอุทัยธานี นั้นมีภัยพิบัติด้านการเกิดวาตภัยและ องค์การบริหารส่วนตำบลไผ่ใหญ่ จังหวัดลพบุรี นั้นมีภัยพิบัติด้านการเกิดอุทกภัย จากการศึกษา ทำให้ได้ทราบถึงรูปแบบของการจัดการภัยพิบัติที่แตกต่างกันในแต่ละพื้นที่ว่าในพื้นที่นั้นมีรูปแบบ การจัดการภัยพิบัติในพื้นที่อย่างไร เพื่อเปรียบเทียบการดำเนินการรับมือและการแก้ไขปัญหาต่อภัยพิบัติที่เกิดขึ้นในพื้นที่ในช่วงระยะ



การนำเสนอโครงการประชุมวิชาการและนำเสนอผลงานระดับชาติของนักศึกษา

ด้านมนุษยศาสตร์และสังคมศาสตร์ ครั้งที่ 1/2561

วันที่ 15 กันยายน 2561

ณ คณะมนุษยศาสตร์และสังคมศาสตร์ มหาวิทยาลัยราชภัฏสวนสุนันทา

ก่อนเกิดภัย ระยะระหว่างเกิดภัยและระยะหลังเกิดภัย

วัตถุประสงค์

เพื่อศึกษาและเปรียบเทียบกระบวนการจัดการภัยพิบัติองค์กรปกครองส่วนท้องถิ่นในองค์การบริหารส่วนจังหวัดอุทัยธานี และองค์การบริหารส่วนตำบลไผ่ใหญ่ จังหวัดลพบุรี ตั้งแต่ระยะก่อนเกิดภัย ระยะเกิดภัย ไปจนถึงระยะหลังเกิดภัย

วิธีการศึกษา

การศึกษาบทความชิ้นนี้ คณะผู้เขียนจะใช้การศึกษาในรูปแบบเอกสารการวิเคราะห์จากวิจัยเชิงคุณภาพ (กรณีศึกษา) ในเรื่องของการจัดการภัยพิบัติในองค์การบริหารส่วนจังหวัดอุทัยธานี และองค์การบริหารส่วนตำบลไผ่ใหญ่ จังหวัดลพบุรี โดยใช้วิธีการสัมภาษณ์บุคคลที่เกี่ยวข้องกับการจัดการภัยพิบัติเป็นวิธีการหลัก ประกอบกับการวิเคราะห์ข้อมูล จากเอกสารทางวิชาการที่เกี่ยวข้อง โดยรูปแบบการนำเสนองานชิ้นนี้เป็นรูปแบบการพรรณนา ศึกษาเฉพาะกรณีศึกษา องค์การบริหารส่วนจังหวัดอุทัยธานีและองค์การบริหารส่วนตำบลไผ่ใหญ่ จังหวัดลพบุรี

ผลการศึกษา

แนวทางจัดทำระบบการเตรียมความพร้อมเพื่อรับมือกับเหตุการณ์ฉุกเฉินจากภัยธรรมชาติ โดยใช้เป็นข้อมูลในการวางแผน ตัดสินใจและสั่งการของหน่วยงานที่รับผิดชอบ จะมีการจัดทำระบบการเตรียมความพร้อมเพื่อรับมือกับเหตุการณ์ฉุกเฉินจากภัยธรรมชาติมีเป้าหมายในการสร้างระบบข้อมูลสารสนเทศที่จะใช้ในการรับ

เมื่อเกิดเหตุฉุกเฉินโดยครอบคลุมทั้งสถานการณ์ก่อนการเกิดขึ้นของภัยพิบัติ สถานการณ์ระหว่างการเกิดเหตุของภัยพิบัติ สถานการณ์หลังการเกิดเหตุและการฟื้นฟูสภาพจากผลของภัยพิบัติ

คำนิยามของภัยพิบัติ (Disasters) องค์การสหประชาชาติ (UNDRO 1987) กำหนดนิยามของภัยพิบัติ ดังนี้ “ภัยพิบัติ” หมายถึง เหตุการณ์รุนแรงที่เกิดขึ้นโดยธรรมชาติหรือที่เกิดจากการกระทำของมนุษย์แบบทันทีทันใดหรือแบบค่อยๆ เกิดขึ้น ซึ่งมีผลกระทบต่อชีวิตและทรัพย์สินของคนในสังคม จนทำให้คนในสังคมท้องถิ่นที่ประสบภัยไม่สามารถช่วยเหลือตนเองได้ กรมป้องกันและบรรเทาสาธารณภัย (กระทรวงมหาดไทย, 2552)

องค์การบริหารส่วนจังหวัดอุทัยธานี ข้อมูลพื้นฐานขององค์การบริหารส่วนจังหวัดอุทัยธานี สภาพภูมิประเทศมีลักษณะสภาพพื้นที่ส่วนใหญ่หรือประมาณ 2 ใน 3 ของพื้นที่จังหวัดเป็นป่าและภูเขาสูง มีลักษณะลาดเทจากทิศตะวันตกลงมาทางทิศตะวันออก พื้นที่ราบในทางเกษตรมีประมาณ 1 ใน 3 ของพื้นที่ทั้งหมด สภาพป่าไม้ของจังหวัดอุทัยธานี อุดมสมบูรณ์มีความหลากหลายทางธรรมชาติ จนทำให้เขตรักษาพันธุ์สัตว์ป่าห้วยขาแข้ง ได้รับการขึ้นทะเบียนเป็นมรดกโลก มีแม่น้ำสะแกกรังไหลผ่านตัวเมืองไปบรรจบแม่น้ำเจ้าพระยา ที่อำเภอโมรณัม จังหวัดชัยนาท สภาพภูมิอากาศ โดยทั่วไปคล้ายคลึงกับจังหวัดในภาคกลาง ฝนตกชุกในบริเวณป่าเขาทางด้านตะวันตกของจังหวัด อากาศร้อนและแห้งแล้ง ฤดูร้อนจะร้อนจัด และในฤดูหนาวจะหนาวจัด ความแตกต่าง ของอุณหภูมิอยู่ระหว่าง 6-43 องศาเซลเซียส ฤดูฝนเริ่มตั้งแต่ปลายเดือนพฤษภาคมถึงตุลาคม ฤดูหนาวเริ่มตั้งแต่เดือนตุลาคมถึงเดือนกุมภาพันธ์ และฤดูร้อนตั้งแต่



การนำเสนอโครงการประชุมวิชาการและนำเสนอผลงานระดับชาติของนักศึกษา

ด้านมนุษยศาสตร์และสังคมศาสตร์ ครั้งที่ 1/2561

วันที่ 15 กันยายน 2561

ณ คณะมนุษยศาสตร์และสังคมศาสตร์ มหาวิทยาลัยราชภัฏสวนสุนันทา

กลางเดือนกุมภาพันธ์ถึงเดือนพฤษภาคม สภาพทั่วไปของจังหวัด จังหวัดอุทัยธานี ตั้งอยู่ภาคกลาง ระหว่างเส้นรุ้งที่ 15 22' 48" องศาเหนือ และเส้นแวงที่ 100 1' 48" องศาตะวันออก บริเวณลุ่มน้ำสะแกกรัง อยู่เหนือระดับน้ำทะเลปานกลาง 21 เมตร มีเนื้อที่ประมาณ 6,730 ตารางกิโลเมตร หรือประมาณ 4,206.404 ไร่ พื้นที่ทางการเกษตร 2,034,290 ไร่ ห่างจากกรุงเทพมหานครไปทางทิศเหนือตามทางหลวงแผ่นดิน (สายเอเชีย) และแยกเข้าทางหลวงหมายเลข 333 ตรงทางแยกบ้านท่าน้ำอ้อย บริเวณหลักกิโลเมตรที่ 206 ข้ามสะพานข้ามแม่น้ำเจ้าพระยา ประมาณ 16 กิโลเมตร ถึงจังหวัดอุทัยธานี เป็นระยะทางประมาณ 222 กิโลเมตร มีอาณาเขตติดต่อกับจังหวัดใกล้เคียง คือ

ทิศเหนือ ติดต่อกับอำเภอพยุหะคีรี อำเภอโกรกพระ อำเภอลาดยาวและอำเภอแม่วงก์ จังหวัดนครสวรรค์

ทิศใต้ ติดต่อกับอำเภอวัดสิงห์ และอำเภอนันทา จังหวัดชัยนาทและอำเภอด่านช้าง จังหวัดสุพรรณบุรี

ทิศตะวันตก ติดต่อกับอำเภออุ้มผาง จังหวัดตาก อำเภอสังขละบุรี และอำเภอศรีสวัสดิ์ จังหวัดกาญจนบุรี

ทิศตะวันออก ติดต่อกับอำเภอพยุหะคีรี จังหวัดนครสวรรค์ และอำเภอมโนรมย์จังหวัดชัยนาทโดยมีแม่น้ำเจ้าพระยาเป็นเส้นแบ่งเขตแดน รูปแบบของภัยพิบัติในพื้นที่ขององค์การบริหารส่วนจังหวัดอุทัยธานี จังหวัดอุทัยธานี ที่พบคือ อุทกภัย วาตภัย ภัยแล้งและอัคคีภัย ความเสี่ยงของสาธารณภัยจังหวัด จากข้อมูลสถิติการเกิดอุทกภัย วาตภัย ภัยแล้งและอัคคีภัย

ซึ่งนับวันยังมีโอกาสเกิดขึ้นได้บ่อยครั้ง ประกอบกับลักษณะภูมิศาสตร์ เป็นที่ราบลุ่ม เป็นแอ่งกระทะลุ่มแม่น้ำสะแกกรัง (ในเขตพื้นที่อำเภอเมืองอุทัยธานี) และที่ราบเนินเขา ลักษณะภูมิอากาศร้อนชื้น ฝนตกชุกในเขตพื้นที่ตะวันตก โดยเฉพาะในเขตอุทยานสัตว์ป่าห้วยขาแข้ง ซึ่งอยู่ในพื้นที่อำเภอลานสัก อำเภอห้วยคตและอำเภอบ้านไร่ และมีสถานที่ ที่อาจก่อให้เกิดอันตราย มลพิษ กากอุตสาหกรรม คือ มีโรงงานอุตสาหกรรมน้ำตาล จำนวน 2 โรง ตั้งอยู่ในพื้นที่ตำบลทัพหลวง อำเภอบ้านไร่ จำนวน 1 โรง และตั้งอยู่ในพื้นที่ตำบลไผ่เขียว อำเภอสว่างอารมณ์ จำนวน 1 โรง มีโรงงานทำรองเท้า จำนวน 1 แห่ง ตั้งอยู่ในพื้นที่ตำบลหนองฉาง อำเภอหนองฉาง และมีโรงแรม อาคารสูงไม่เกิน 5 ชั้น จำนวน 3 แห่ง ได้แก่ โรงแรมห้วยขาแข้งเชษฐศิลป์ โรงแรมพิบูลย์สุข โรงแรมไอยราปาร์ค และมีบ้านเรือนที่เป็นบ้านไม้เรือนเก่าในเขตเทศบาลเมืองอุทัยธานี เป็นจำนวนมาก ประกอบกับมีแนวรอยเลื่อนศรีสวัสดิ์ พาดผ่านในพื้นที่อำเภอ บ้านไร่ อำเภอลานสัก และอำเภอห้วยคต ในพื้นที่จังหวัดอุทัยธานี ทั้งนี้ จังหวัดอุทัยธานี มีความเสี่ยงต่อการเกิดสาธารณภัยในแต่ละพื้นที่ แผนการป้องกันและบรรเทาสาธารณภัยจังหวัดอุทัยธานี พ.ศ. 2558 (2558)

สถานการณ์สาธารณภัยที่เกิดขึ้นในพื้นที่กรณีศึกษาเรื่องการเกิด วาตภัย (Storm) เป็นภัยที่เกิดขึ้นจากพายุลมแรง จนทำให้เกิดความเสียหายแก่อาคารบ้านเรือน ต้นไม้ และสิ่งก่อสร้าง สำหรับในประเทศไทยวาตภัยหรือพายุลมแรงมีสาเหตุมาจากปรากฏการณ์ทางธรรมชาติ คือ



การนำเสนอโครงการประชุมวิชาการและนำเสนอผลงานระดับชาติของนักศึกษา
ด้านมนุษยศาสตร์และสังคมศาสตร์ ครั้งที่ 1/2561
วันที่ 15 กันยายน 2561

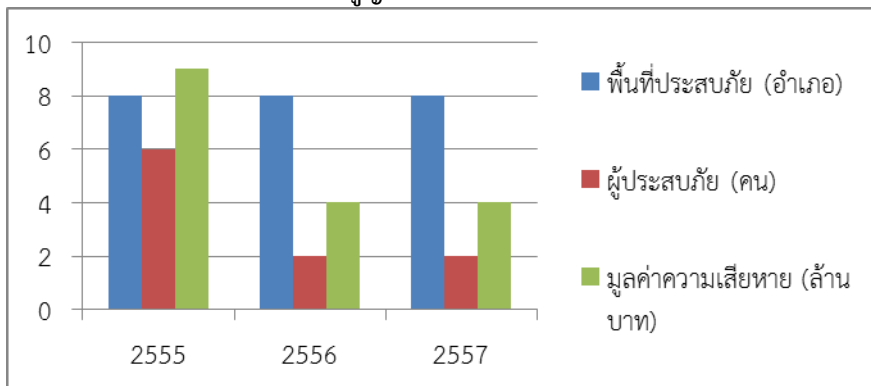
ณ คณะมนุษยศาสตร์และสังคมศาสตร์ มหาวิทยาลัยราชภัฏสวนสุนันทา

1. พายุหมุนเขตร้อน ได้แก่ ดีเปรสชัน พายุไซклонร้อน พายุไต้ฝุ่น

2. พายุฤดูร้อน ส่วนมากจะเกิดระหว่างเดือนมีนาคมถึงเดือนเมษายน โดยจะเกิดถี่ในภาคเหนือและภาคตะวันออกเฉียงเหนือ ส่วนภาคกลางและภาคตะวันออก จะมีการเกิดน้อยครั้งกว่า สำหรับภาคใต้ก็สามารถเกิดได้แต่ไม่บ่อยนัก โดยพายุฤดูร้อนจะเกิดในช่วงที่มีลักษณะอากาศร้อนอบอ้าวติดต่อกันหลายวัน แล้วมีกระแสอากาศเย็นจากความกดอากาศสูงในประเทศจีนพัดมาปะทะกันทำให้เกิดฝนฟ้าคะนองมีพายุลมแรง และอาจมีลูกเห็บตกได้จะทำความเสียหายในบริเวณที่ไม่กว้างนัก ประมาณ 20-30 ตารางกิโลเมตร

3. ลมวงว (เทอร์นาโด) เป็นพายุหมุนรุนแรงขนาดเล็กที่เกิดจากการหมุนเวียน ของลมภายใต้เมฆก่อตัวในทางตั้ง หรือเมฆพายุฝนฟ้าคะนอง (เมฆคิวมูโลนิมบัส) ที่มีฐานเมฆต่ำ กระแสลมวนที่มีความเร็วลมสูงนี้จะ ทำให้กระแสอากาศเป็นลำพุ่งขึ้นสู่ท้องฟ้า หรือย้อยลงมาจากฐานเมฆคล้ายกับวงหรือปล่องยื่นลงมา ถ้าถึงพื้นดินก็จะทำความเสียหายแก่บ้านเรือน ต้นไม้ และสิ่งปลูกสร้างได้ สำหรับในประเทศไทยมักเกิดกระแสลมวน ไกล่พื้นดินเป็นส่วนใหญ่ไม่ต่อเนื่องขึ้นไปจนถึงใต้พื้นฐานเมฆ และจะเกิดขึ้นนาน ๆ ครั้ง โดยจะเกิดขึ้นในพื้นที่แคบ ๆ และมีช่วงระยะเวลาสั้น ๆ จึงทำให้เกิดความเสียหายได้ในบางพื้นที่ (กรมอุตุนิยมวิทยา,2560)

ความสูญเสียในการเกิดวาตภัย



ภาพที่ 1 ความสูญเสียในการเกิดวาตภัย

แหล่งที่มา : แผนการป้องกันและบรรเทาสาธารณภัยจังหวัดอุทัยธานี พ.ศ. 2558



การนำเสนอโครงการประชุมวิชาการและนำเสนอผลงานระดับชาติของนักศึกษา

ด้านมนุษยศาสตร์และสังคมศาสตร์ ครั้งที่ 1/2561

วันที่ 15 กันยายน 2561

ณ คณะมนุษยศาสตร์และสังคมศาสตร์ มหาวิทยาลัยราชภัฏสวนสุนันทา

ตารางที่ 1 ความสูญเสียในการเกิดวาตภัย

ปี พ.ศ.	จำนวน (ครั้ง)	จำนวนพื้นที่ประสบภัย		ช่วงเดือน	ผลกระทบ/ความเสียหาย					
		ตำบล	อำเภอ		ครัวเรือน	ผู้ประสบภัย (คน)	บาดเจ็บ (คน)	เสียชีวิต (คน)	พื้นที่เกษตร (ไร่)	มูลค่าความเสียหาย (บาท)
2555	36	45	8	ม.ค-ก.ค	2006	6,260	-	-	-	9,618,081
2556	38	28	7	ม.ค-มิ.ย	955	2,869	-	-	-	4,773,766
2557	24	35	8	มี.ค-พ.ค	978	2,954	-	-	-	5,321,371

แหล่งที่มา : แผนการป้องกันและบรรเทาสาธารณภัยจังหวัดอุทัยธานี พ.ศ. 2558

กรณีศึกษาขององค์การบริหารส่วนจังหวัดอุทัยธานีในทั้ง 3 ระยะ

ระยะก่อนเกิดภัยพิบัติ องค์การบริหารส่วนจังหวัดอุทัยธานี มีการป้องกันและบรรเทาสาธารณภัยในพื้นที่องค์การบริหารส่วนจังหวัดอุทัยธานี ได้มีแผนป้องกันกับการเผชิญกับเหตุการณ์ที่ผ่านมาและได้ปรับปรุงแผนการป้องกันและบรรเทาสาธารณภัยตามสถานการณ์ที่เคยเกิดภัยพิบัติขององค์การบริหารส่วนจังหวัดอุทัยธานี ให้สอดคล้องและเหมาะสมกับการแก้ปัญหาสำหรับในพื้นที่จังหวัดอุทัยธานีที่มีความเสี่ยงจากวาตภัยและภัยแล้งรวมถึงอัคคีภัยตามพระราชบัญญัติป้องกันภัยพิบัติและบรรเทาสาธารณภัย พ.ศ. 2550 มาตรา 15 ให้ผู้ว่าราชการจังหวัดรับผิดชอบโดยมีอำนาจหน้าที่เป็นผู้อำนวยการจังหวัดและจัดทำแผนป้องกันและบรรเทาสาธารณภัยซึ่งจะต้องสอดคล้องกับแผนป้องกันแห่งชาติ การจัดกิจกรรมให้ความรู้ จัดทำแผนพับ การประชาสัมพันธ์การฝึกอบรม ที่สอดคล้องกับการเกิดภัยพิบัติ ด้านการรับมือภัยพิบัติ เตรียมความพร้อมโดยผู้เชี่ยวชาญด้าน

การป้องกันภัยพิบัติ เช่นการจัดเตรียมอุปกรณ์ให้พร้อมและเพียงพอในการฝึกซ้อมเสมือนจริงการเตือนภัยเมื่อใกล้เกิดภัยพิบัติเพื่อรับมือสถานการณ์จริง

ระยะเกิดภัยพิบัติ องค์การบริหารส่วนตำบลและเทศบาลในพื้นที่ เกิดภัยพิบัติได้มีการประสานหน่วยงานที่เกี่ยวข้อง มาร่วมปฏิบัติการจัดการตามแบบแผนที่ได้กำหนดไว้ โดยจะกำหนดให้มีการอพยพย้ายประชากรที่อาศัยอยู่ในพื้นที่เสี่ยงภัย เคลื่อนย้ายสิ่งของอำนวยความสะดวกที่จำเป็นแต่ละครัวเรือน ออกมาจากพื้นที่เกิดภัยพิบัติทันที โดยอพยพออกมาอยู่ในพื้นที่ที่ได้จัดเตรียมรองรับความปลอดภัยที่สามารถรองรับเพียงพอต่อกรจำนวนประชากรในพื้นที่ ซึ่งในพื้นที่ที่ได้จัดเตรียมความพร้อมนั้นจะมีหน่วยทีมแพทย์ อาสาสมัครและทีมกู้ภัยผู้เชี่ยวชาญด้านการดูแลความปลอดภัย แต่การรับมือก็ยังคงประสบปัญหาคือการไม่ยอมรับการช่วยเหลือ ไม่ยอมย้ายออกจากพื้นที่เกิดภัยพิบัติ การหุงบ้านเรือน สิ่งของมีค่าในบ้านเรือน



การนำเสนอโครงการประชุมวิชาการและนำเสนอผลงานระดับชาติของนักศึกษา

ด้านมนุษยศาสตร์และสังคมศาสตร์ ครั้งที่ 1/2561

วันที่ 15 กันยายน 2561

ณ คณะมนุษยศาสตร์และสังคมศาสตร์ มหาวิทยาลัยราชภัฏสวนสุนันทา

จนทำให้เจ้าหน้าที่ไม่สามารถปฏิบัติหน้าที่ได้อย่างเต็มที่

ระยะหลังเกิดภัยพิบัติในช่วงหลังการเกิดภัยพิบัติทางองค์การบริหารส่วนจังหวัดอุทัยธานี จะทำการลงพื้นที่ตรวจสอบความเสียหายที่เกิดขึ้นและประสานงานกับหน่วยงานศูนย์ปกป้องและบรรเทาสาธารณภัยจังหวัดและหน่วยงานต่างๆ ที่เกี่ยวข้องรวมถึงท้องถิ่น ได้ร่วมมือกันเพื่อจัดการฟื้นฟูสภาพปัญหาหรือผลกระทบที่เกิดขึ้นจากภัยพิบัติ และคอยให้ความช่วยเหลืออำนวยความสะดวกให้กับแก่ชาวบ้านที่อาศัยอยู่ในพื้นที่ที่เกิดภัยพิบัติที่ได้สร้างความเสียหาย นอกจากนี้พื้นที่ที่เกิดภัยพิบัติทางองค์การบริหารส่วนจังหวัดอุทัยธานี ได้จัดงบประมาณตามแบบแผนที่ให้ความช่วยเหลือเพื่อฟื้นฟูบรรเทาทุกข์ภัย

องค์การบริหารส่วนตำบลไผ่ใหญ่ จังหวัดลพบุรี ข้อมูลพื้นฐานขององค์การบริหารส่วนตำบลไผ่ใหญ่ลักษณะทางภูมิศาสตร์องค์การบริหารส่วนตำบลไผ่ใหญ่ ตั้งอยู่หมู่ที่ 5 ถนนห้วยแก้ว-ดงมัน ตำบลไผ่ใหญ่ อำเภอบ้านหมี่ จังหวัดลพบุรี อยู่ภาคกลางตอนล่างมีเนื้อที่ประมาณ 22,862 ตารางกิโลเมตร หรือประมาณ 14,115.75 ไร่ มีลักษณะสภาพพื้นที่เป็นที่ราบลุ่มมีโครงการชลประทานไหลผ่าน มีจำนวน 6 หมู่บ้าน ดังนี้ หมู่ที่ 1 บ้านห้วยบึง หมู่ที่ 2 บ้านไผ่ใหญ่ หมู่ที่ 3 บ้านโป่ง หมู่ที่ 4 บ้านน้ำจั้น หมู่ที่ 5 บ้านหนองนางาม หมู่ที่ 6 บ้านหนองกวาง มีความหนาแน่นของประชากรจากข้อมูลความจำเป็นขั้นพื้นฐานของตำบลไผ่ใหญ่ประจำปี 2557 พบว่ามีจำนวนประชากร ทั้งสิ้น 2,592 คน มีจำนวนครัวเรือนทั้งสิ้น 628 ครัวเรือน ทิศเหนือติดต่อกับ ตำบลจันเสน อำเภอดาคลี จังหวัดนครสวรรค์ ทิศตะวันออกติดต่อกับ ตำบลจันเสน อำเภอดาคลี จังหวัด

นครสวรรค์ทิศใต้ ติดต่อกับ ตำบลสามห้วยแก้ว และตำบลมหาสอน อำเภอบ้านหมี่ จังหวัดลพบุรี ทิศตะวันตก ติดต่อกับ ตำบลโพธิ์ อำเภอนิคมบ่งบุรี จังหวัดสิงห์บุรีและตำบลจันเสน อำเภอดาคลี จังหวัดนครสวรรค์ ลักษณะการประกอบอาชีพ ประชากรส่วนใหญ่ขององค์การบริหารส่วนตำบลไผ่ใหญ่ประกอบอาชีพ เกษตรกรรม เนื่องจากสภาพทางภูมิศาสตร์ที่เหมาะสมกับการเพาะปลูก และเลี้ยงสัตว์ เฉลี่ยรายได้ประชากรต่อหัว/ต่อปี คิดเป็น 30,000 บาท โดยมีข้อมูลพื้นที่เสี่ยงประกอบไปด้วย 6 หมู่บ้าน คือ หมู่บ้านห้วยบึง หมู่บ้านไผ่ใหญ่ หมู่บ้านโป่ง หมู่บ้านน้ำจั้น หมู่บ้านหนองนางาม หมู่บ้านหนองกวาง ซึ่งมีลักษณะทางกายภาพเป็นที่ราบลุ่ม โดยมีประเภทภัยที่เกิดบ่อยและคาดว่าจะเกิดคือ อุทกภัย วาตภัย โดยมีประชากรที่เป็นกลุ่มเสี่ยง คือ คนชรา ประมาณ 360 คนและคนพิการ ประมาณ 38 คน และมีการประเมินความเสี่ยงภัยขององค์การบริหารส่วนตำบลไผ่ใหญ่ในพื้นที่องค์การบริหารส่วนตำบลไผ่ใหญ่มีความเสี่ยงต่อการเกิดสาธารณภัย ดังนี้ อุทกภัยและดินถล่ม, วาตภัย, ภัยแล้ง จากความเสี่ยงต่อสาธารณภัยที่จะเกิดขึ้นจะส่งผลที่ชีวิตและทรัพย์สินของประชาชนและรัฐจึงทำให้องค์การบริหารส่วนตำบลไผ่ใหญ่จัดทำแผนปฏิบัติการในการป้องกันและบรรเทาสาธารณภัยขึ้น เพื่อป้องกันการสูญเสียชีวิต/ทรัพย์สิน และบรรเทาความเดือดร้อนให้กับผู้ประสบภัย มีการจัดตั้งกองอำนวยความสะดวกและบรรเทาสาธารณภัย ขององค์การบริหารส่วนตำบลไผ่ใหญ่ โดยนายกองค์การบริหารส่วนตำบลไผ่ใหญ่เป็นผู้อำนวยการทำร่วมกับสมาชิกในองค์การ และรวมถึงภาคเอกชนในพื้นที่ มีหน้ารับผิดชอบในการป้องกันและบรรเทาสาธารณภัยในเขต



การนำเสนอโครงการประชุมวิชาการและนำเสนอผลงานระดับชาติของนักศึกษา

ด้านมนุษยศาสตร์และสังคมศาสตร์ ครั้งที่ 1/2561

วันที่ 15 กันยายน 2561

ณ คณะมนุษยศาสตร์และสังคมศาสตร์ มหาวิทยาลัยราชภัฏสวนสุนันทา

องค์การบริหารส่วนตำบลไผ่ใหญ่และหน่วยงานที่
รับผิดชอบโดยตรงเมื่อเกิดภัยพิบัติขึ้นในพื้นที่
โดยโครงสร้างและหน้าที่ของกองอำนวยการ
ป้องกันภัยและบรรเทาสาธารณภัยองค์การ
บริหารส่วนตำบลไผ่ใหญ่ ประกอบไปด้วย 6 ฝ่าย
คือ ฝ่ายอำนวยการ ฝ่ายแผนและโครงการ ฝ่าย
ป้องกันและปฏิบัติการ ฝ่ายฟื้นฟูบูรณะ ฝ่าย
ประชาสัมพันธ์ และฝ่ายสื่อสาร (แผนยุทธศาสตร์
การพัฒนา ปี 2558-2562, 2557)

สถานการณ์สาธารณภัยที่เกิดขึ้นในพื้นที่
กรณีศึกษาเรื่องการเกิดอุทกภัย (Flood Disaster)
ตามพจนานุกรมฉบับราชบัณฑิตยสถานได้ให้
ความหมายของคำว่า “อุทกภัย (Flood Disaster) 4
หมายถึง ภัยอันตรายที่เกิดจากน้ำท่วม ส่วนกรม
ป้องกันและบรรเทาสาธารณภัยกระทรวง
มหาดไทยตามแผนการป้องกันและบรรเทาสา
ธารณภัยแห่งชาติ พ.ศ. 2558 ได้ให้ความหมาย
ของคำว่า “อุทกภัย” และได้จำแนกลักษณะการ
เกิดอุทกภัยไว้ดังนี้อุทกภัยหมายถึงเหตุการณ์ที่
มีน้ำท่วมพื้นดินสูงกว่าระดับปกติซึ่งมีสาเหตุจากมี
ปริมาณน้ำฝนมากจนทำให้มีปริมาณน้ำส่วนเกิน
มาเติมปริมาณน้ำผิวดินที่มีอยู่ตามสภาพปกติจน
เกินขีดความสามารถการระบายน้ำของแม่น้ำลำ
คลองและยังมีสาเหตุมาจากการกระทำของมนุษย์
โดยการปิดกั้นการไหลของน้ำตามธรรมชาติทั้ง
เจตนาและไม่เจตนาจนเป็นอันตรายต่อชีวิต
ทรัพย์สินของประชาชนและสิ่งแวดลอม สามารถ
จำแนกการเกิดอุทกภัยตามลักษณะการเกิดได้
ดังนี้ (1) น้ำท่วมขัง/น้ำล้นตลิ่ง หมายถึงสภาวะน้ำ
ท่วมหรือสภาวะน้ำล้นตลิ่งที่เกิดขึ้นเนื่องจาก
ระบบระบายน้ำไม่มีประสิทธิภาพ ทำให้การ
ระบายน้ำเป็นไปได้ช้า ซึ่งเป็นผลจากการเกิดฝน
ตกหนัก ในบริเวณนั้นๆเป็นเวลานานติดต่อกัน

หลายวัน โดยจะเกิดขึ้นในบริเวณที่ราบลุ่มริม
แม่น้ำและชุมชนเมืองใหญ่ๆ น้ำ และน้ำท่วมขัง
ส่วนใหญ่จะเกิดบริเวณท้ายน้ำและแผ่ขยายเป็น
บริเวณกว้างจึงทำให้ไม่สามารถระบายน้ำได้ทัน
(2) น้ำท่วมฉับพลัน หมายถึงสภาวะน้ำท่วมที่
เกิดขึ้นอย่างฉับพลัน ในพื้นที่เนื่องจากฝนตกหนัก
ในบริเวณพื้นที่ ซึ่งมีความชันมาก และมีคุณสมบัติ
ในการกักเก็บน้ำหรือตื้นน้ำน้อย เช่น บริเวณ
ต้นน้ำซึ่งมีความชันของพื้นที่ๆ ป่าถูกทำลาย ทำ
ให้เก็บกักน้ำหรือการตื้นน้ำน้อยลง หรืออาจเกิด
จากสาเหตุอื่นๆ เช่นเขื่อนหรืออ่างเก็บน้ำพังทลาย
น้ำท่วมฉับพลันมักเกิดขึ้นหลังจากฝนตกหนักและ
มักเกิดขึ้นในบริเวณที่ราบระหว่างหุบเขาซึ่ง
อาจจะไม่มีฝนตกหนักในบริเวณนั้นมาก่อนเลยแต่
มีฝนตกหนักมากบริเวณต้นน้ำ ทำให้เกิดน้ำท่วม
ฉับพลันมีความรุนแรงและเคลื่อนที่ด้วยความ
เร็วมากโอกาสที่จะป้องกันและหลบหนีจึงมี
น้อย (พจนานุกรมฉบับราชบัณฑิตยสถาน พ.ศ.
2554,พิมพ์ครั้งที่ 2)

**กรณีศึกษาองค์การบริหารส่วนตำบลไผ่
ใหญ่ จังหวัดลพบุรี ทั้ง 3 ระยะ**

ระยะก่อนเกิดภัย องค์การบริหารส่วนตำบล
ไผ่ใหญ่ได้มีวาระการจัดเตรียมกำลังพล วัสดุ
อุปกรณ์เครื่องมือ เครื่องใช้ ชุดเคลื่อนที่เร็วให้
พร้อมปฏิบัติการ เมื่อมีภัยเกิดขึ้นรวมทั้งจัดอบรม
อาสาสมัครป้องกันภัยและจัดชุดเฝ้าระวังให้พร้อม
ปฏิบัติการได้ทันที เมื่อมีภัยเกิดขึ้นมีการฝึกซ้อม
ในพื้นที่ที่เสี่ยงต่อการเกิดภัย ติดตามข่าวสาร
พยากรณ์อากาศ ค่าเตือนในกำลังลม ปริมาณ
น้ำฝนที่คาดว่าจะเกิด มีการบันทึกข้อมูลปริมาณ
น้ำฝนอยู่ตลอดเวลา และจัดหาพื้นที่รองรับน้ำ กัก
เก็บน้ำ รวมถึงการชุดลอกคูคลองเพื่อการระบาย
น้ำ โดยมีการเฝ้าระวังสภาพอากาศเพื่อคาดคะเน



การนำเสนอโครงการประชุมวิชาการและนำเสนอผลงานระดับชาติของนักศึกษา

ด้านมนุษยศาสตร์และสังคมศาสตร์ ครั้งที่ 1/2561

วันที่ 15 กันยายน 2561

ณ คณะมนุษยศาสตร์และสังคมศาสตร์ มหาวิทยาลัยราชภัฏสวนสุนันทา

หาวิธีป้องกันเพื่อลดผลกระทบต่อการเกิดภัย โดยทางองค์การบริหารส่วนตำบลไผ่ใหญ่ มีการประชาสัมพันธ์ให้ความรู้ การอบรมฝึกทักษะและซ้อมแผนในการเผชิญกับสาธารณภัย แจกเอกสารและให้ข้อมูลที่เป็นความจริงหรือใกล้เคียง เพื่อเป็นประโยชน์แก่ชาวบ้านคนในชุมชนสามารถนำไปปฏิบัติใช้ได้จริงในยามเกิดภัยฉุกเฉิน

ระยะเกิดภัย การปฏิบัติในภาวะฉุกเฉิน จะทำการปฏิบัติการณ์เมื่อเกิดสาธารณภัยเพื่อดำเนินการระงับภัยที่เกิดขึ้น หรือลดความรุนแรงของภัยที่เกิดขึ้น โดยมีการประสานงานขอความร่วมมือจากทุกภาคส่วนและมีแนวทางการปฏิบัติการณ์เมื่อเกิดสาธารณภัยระดับหมู่บ้าน/ชุมชน แนวทางการปฏิบัติงานในขั้นแรกเมื่อมีการแจ้งเตือนภัยเกิดขึ้นจะมีหน่วยงานอำนวยความสะดวกและบรรเทาสาธารณภัยหรือรวมถึงอาสาสมัครต่างๆ เข้าร่วมระงับเหตุ และจะมีการประสานหน่วยงานต่างๆที่เกี่ยวข้องกับภัยที่เกิดขึ้น ในกรณีสาธารณภัยรุนแรงเกินกว่าระดับหมู่บ้าน/ชุมชน จะควบคุมได้ มีการจัดตั้งศูนย์อำนวยการเฉพาะกิจฯ คอยเฝ้าระวัง ติดตาม และรับแจ้งเหตุตลอด 24 ชั่วโมง มีการแจ้งเตือนประชาสัมพันธ์ออกไปให้ประชาชนรับรู้และพร้อมเข้าร่วมระงับเหตุช่วยเหลือผู้ประสบภัยและรายงานสถานการณ์ไปยังกองอำนวยการป้องกันและบรรเทาสาธารณภัยจังหวัด ในกรณีสาธารณภัยรุนแรงเกินกว่าระดับท้องถิ่นจะควบคุมได้ ในสถานการณ์ที่รุนแรงเกินกว่าศักยภาพท้องถิ่นจะรับสถานการณ์ได้ จะรายงานต่อไปสู่อำนวยการอำเภอ เพื่อให้ควบคุมสถานการณ์ต่อไปและการอพยพจะเกิดขึ้นเมื่อเกิดความไม่ปลอดภัยในชีวิตและทรัพย์สินในพื้นที่ โดยมีการเตรียมการอพยพคือจัดเตรียมแผนอพยพในพื้นที่เสี่ยงจากสาธารณภัย เตรียมการ

เกี่ยวกับการอพยพเช่น เส้นทาง การอพยพ สถานที่ที่ปลอดภัย เครื่องมือและอุปกรณ์ที่จำเป็นต่อการอพยพ ฯลฯ เมื่อได้รับแจ้งเตือน เตรียมความพร้อมของอุปกรณ์ ติดตามสถานการณ์ต่างๆ จากสื่อมวลชน และอาสาสมัครเตือนภัย ตรวจสอบสิ่งที่จำเป็นในพื้นที่ที่ประสบภัยและจัดเตรียมสถานที่ปลอดภัยรองรับผู้อพยพ เมื่อสถานการณ์เลวร้ายและจำเป็นต้องอพยพจะมีการออกประกาศเตือนภัยเพื่ออพยพโดยอาจส่งสัญญาณเป็นเสียงหรือสัญญาณลักษณะมีการนับรวมพลเพื่อทำการอพยพรวมถึงมีการจัดเวรยามดูแลความปลอดภัยบ้านเรือนของผู้ประสบภัย การดำเนินการอพยพเมื่อภัยสิ้นสุดลงจะมีการตรวจสอบความเสียหายพื้นที่ เช่น บ้าน ถนน ยานพาหนะ และแจ้งข่าวให้ประชาชนทำการอพยพกลับมา

ระยะหลังเกิดภัยเมื่อเหตุการณ์ยุติลงแล้วมีการเข้าไปในพื้นที่เกิดเหตุมีการสำรวจผู้ประสบภัยและจัดทำบัญชีเพื่อประโยชน์ในการช่วยเหลือและฟื้นฟูบูรณะในเขตพื้นที่ที่ประสบภัยที่พื้ผ่านพ้นไปซึ่งเป็นหน้าที่การรับผิดชอบของกองอำนวยการป้องกันและบรรเทาสาธารณภัยทุกระดับ โดยมีการนำทรัพยากรที่มีอยู่รวมทั้งกำลังคน ทรัพย์สิน เครื่องมือ เครื่องใช้ วัสดุ อุปกรณ์ที่จำเป็นของชาวบ้านที่ต้องอพยพและต้องซ่อมแซมสิ่งที่ชำรุดเสียหายให้กลับสู่สภาพเดิม รวมไปถึงจัดให้มีการรักษาพยาบาล ที่พักชั่วคราว สำรวจความเสียหาย จัดทำบัญชีรายชื่อและทรัพย์สินที่สูญหายไป และมีการประชาสัมพันธ์เพื่อสร้างขวัญกำลังใจให้ประชาชน และให้บริการต่างๆ เพื่ออำนวยความสะดวก เช่น ให้สาธารณสุข สวัสดิการสังคม อาหารและการศึกษาอย่างต่อเนื่องและเพียงพอ



การนำเสนอโครงการประชุมวิชาการและนำเสนอผลงานระดับชาติของนักศึกษา
ด้านมนุษยศาสตร์และสังคมศาสตร์ ครั้งที่ 1/2561
วันที่ 15 กันยายน 2561

ณ คณะมนุษยศาสตร์และสังคมศาสตร์ มหาวิทยาลัยราชภัฏสวนสุนันทา

อภิปรายผล

เปรียบเทียบการจัดการภัยพิบัติของ องค์การบริหารส่วนจังหวัดอุทัยธานี และ องค์การบริหารส่วนตำบลไผ่ใหญ่ จังหวัดลพบุรี

ในองค์การบริหารส่วนจังหวัด เป็นเรื่องเกี่ยวกับวาทภัย ในองค์การบริหารส่วนตำบลไผ่ใหญ่ จังหวัดลพบุรีเป็นเรื่องเกี่ยวกับอุทกภัย 2 ท้องถิ่นนี้ประสบภัยพิบัติที่แตกต่างกัน เนื่องจากลักษณะภูมิประเทศ ลักษณะภูมิอากาศและที่ตั้งของจังหวัดใน 2 พื้นที่ที่มีความแตกต่างกันอย่างชัดเจน ในด้านการบริหารจัดการภัยพิบัติขององค์การบริหารส่วนจังหวัดอุทัยธานี มีการบริหารจัดการภัยพิบัตินั้นขึ้นอยู่กับการบริหารของจังหวัดอุทัยธานี ในส่วนอำนาจหน้าที่ขององค์การบริหารส่วนจังหวัดอุทัยธานี มีอำนาจหน้าที่ในการบริหารจัดการ โดยเน้นการช่วยเหลือในภาพรวมแก่ท้องถิ่นขนาดเล็ก ที่เข้ามาขอความช่วยเหลือ การบริหารจัดการลพบุรี การจัดการภัยพิบัติในระยะก่อนเกิดภัยของทั้งสองพื้นที่นั้นมีความเหมือนกัน ซึ่งมีแผนป้องกันกับการเผชิญกับเหตุการณ์ที่ผ่านมาและได้ปรับปรุงแผนการป้องกันและบรรเทาสาธารณภัยตามสถานการณ์ที่เคยเกิดภัยพิบัติในท้องถิ่นของตนให้สอดคล้องและเหมาะสมกับการแก้ปัญหาสำหรับในพื้นที่ โดยให้ผู้ว่าราชการจังหวัดรับผิดชอบโดยมีอำนาจหน้าที่เป็นผู้บัญชาการจังหวัดและจัดทำแผนป้องกันและบรรเทาสาธารณภัยซึ่งจะต้องสอดคล้องกับแผนป้องกันแห่งชาติ เนื่องด้วยการบริหารจัดการของทั้งสองพื้นที่มีการเตรียมความพร้อมในด้านของอุปกรณ์ เครื่องมือ เครื่องใช้ หน่วยเคลื่อนที่เร็วให้พร้อมปฏิบัติการต่อภัยพิบัติที่อาจจะเกิดขึ้น และยังให้องค์ความรู้ขึ้นพื้นที่ในด้านการระงับภัย ยามฉุกเฉิน ประกาศ

ประชาสัมพันธ์ และจัดการประชุมฝึกอบรมหน่วยงานทุกภาคส่วนและหน่วยงานที่เกี่ยวข้อง ซึ่งมีการจัดตั้งศูนย์อำนวยการเฉพาะกิจฯ คอยเฝ้าระวัง ติดตาม และรับแจ้งเหตุตลอด 24 ชั่วโมง เพื่อให้คนในชุมชนของพื้นที่นั้นๆ ได้รู้และสามารถเตรียมการรับมือต่อภัยที่อาจจะเกิดขึ้นในยามฉุกเฉิน การบริการจัดการภัยพิบัติในระยะเกิดภัยพิบัติขององค์การบริหารส่วนจังหวัด ได้จัดกำลังพลหน่วยงานที่เกี่ยวข้อง ดำเนินการระงับการเกิดภัย และประสานความร่วมมือจากทุกภาคส่วน โดยทางองค์การบริหารส่วนจังหวัดอุทัยธานี จังหวัดอุทัยธานี ได้ติดต่อกับศูนย์ป้องกันและบรรเทาสาธารณภัยจังหวัดอุทัยธานี เพื่อส่งเรื่องขึ้นไปหาผู้ว่าราชการจังหวัดอุทัยธานี เพราะต้องมีการดำเนินการตามแบบแผน เพื่อทำการบริหารจัดการตามลำดับขั้นตอนที่กฎหมายกำหนดไว้ เนื่องด้วยองค์การบริหารส่วนจังหวัดอุทัยธานี มีกำลังพลที่มีความพร้อมมากกว่าและสามารถขอความร่วมมือได้จากหลายภาคส่วนเพราะพื้นที่ดูแลที่มากกว่าและในส่วนขององค์การบริหารส่วนตำบลไผ่ใหญ่ จังหวัดลพบุรี ประสบภัยพิบัติอุทกภัยในทุกปีซึ่งหน้าที่ขององค์การบริหารส่วนตำบลมีพื้นที่ขนาดเล็กกว่าองค์การบริหารส่วนจังหวัดซึ่งเป็นองค์กรปกครองส่วนท้องถิ่นที่มีความใกล้ชิดกับประชาชนมากกว่าจึงทำให้ต้องให้ความช่วยเหลืออย่างเร่งด่วนในการจัดการด้านการบริหารจัดการทั้งสิ่งของ เครื่องใช้ อุปกรณ์ บริโภค ให้เกิดผลกระทบต่อประชาชนในพื้นที่และเกิดความเสียหายให้น้อยที่สุดเพื่อสะดวกแก่การฟื้นฟูหลังการเกิดภัยในเรื่องอุทกภัยและหลังจากที่มีประสบอุทกภัยในทุกๆปีจึงทำให้องค์การบริหารส่วนตำบลมีการเตรียมรับมือในการวางแผนในปีถัดๆไป ให้มีดำเนินการได้สะดวก



การนำเสนอโครงการประชุมวิชาการและนำเสนอผลงานระดับชาติของนักศึกษา

ด้านมนุษยศาสตร์และสังคมศาสตร์ ครั้งที่ 1/2561

วันที่ 15 กันยายน 2561

ณ คณะมนุษยศาสตร์และสังคมศาสตร์ มหาวิทยาลัยราชภัฏสวนสุนันทา

มากยิ่งขึ้นตลอดจนถึงการวางโครงสร้างรูปแบบที่
พักอาศัยให้เตรียมความพร้อมรับมือกับเหตุการณ์น้ำ
ท่วม โดยมีได้ทุนยกสูงเพื่อให้บ้านพ้นจากน้ำโดยที่
ข้าวของเครื่องใช้ไม่เกิดความเสียหาย จึงพบได้ว่า
หน้าที่ขององค์การบริหารส่วนจังหวัดอุทัยธานี
จังหวัดอุทัยธานีและองค์การบริหารส่วนตำบลไผ่
ใหญ่ จังหวัดลพบุรี เป็นหน่วยการปกครอง
ท้องถิ่นที่มีขนาดแตกต่างกัน จึงทำให้พบว่า
กระบวนการและขั้นตอนในการบริหารจัดการต่อ
ภัยพิบัติต่าง ๆ นั้น มีรูปแบบขั้นตอนการติดต่อ
ประสานงานกับหลายหน่วยงานรวมถึงภาค
ประชาชน เพื่อดูแลและให้ความช่วยเหลือ
ประชาชนที่ได้รับผลกระทบจากภัยพิบัตินั้นๆ

รูปแบบความเสี่ยงของการเกิดภัยใน 2 พื้นที่
มีความแตกต่างกัน เพราะมีสภาพภูมิประเทศและ
สภาพแวดล้อมที่แตกต่างกัน ซึ่งในพื้นที่องค์การ
บริหารส่วนจังหวัดอุทัยธานี นั้นมีความเสี่ยงใน
เรื่องรอยเลื่อนเพราะมีพื้นที่ทับซ้อนกับรอยเลื่อน
ศรีสวัสดิ์และรอยเลื่อนแม่ปิง-เมย ความเสี่ยงด้าน
อุทกภัย จังหวัดอุทัยธานีก็มีความเสี่ยงเช่นกัน
เพราะในเขตพื้นที่เมืองอยู่ติดกับแม่น้ำสะแกกรัง
มีความเสี่ยงต่อการเกิดอุทกภัยได้ง่าย ส่วนเรื่อง
ของภัยแล้งและไฟป่ามีความเสี่ยงเพราะ ในพื้นที่
ขององค์การบริหารส่วนจังหวัดอุทัยธานี มีความ
แห้งแล้งมากและมีพื้นที่ป่าเป็นจำนวนมาก อาจ
ส่งผลทำให้เกิดไฟป่าได้ง่าย และสุดท้ายความ
เสี่ยงด้านวาตภัยก็มีความเสี่ยงต่อการเกิดภัยพิบัติ
มีเพียงเล็กน้อย เพราะเป็นช่องทางผ่านของลม
มรสุม ส่วนความเสี่ยงในพื้นที่องค์การบริหารส่วน
ตำบลไผ่ใหญ่ จังหวัดลพบุรี มีความเสี่ยงในเรื่อง
ของการเกิดอุทกภัย เพราะอยู่ติดกับแม่น้ำลพบุรี
อาจทำให้เกิดความเสี่ยงต่อการเกิดอุทกภัย ช่วง
ระยะเวลาการเกิดภัยวาตภัย ช่วงที่เกิดปลายร้อน

ต้นฝน ในเดือนพฤษภาคมถึงเดือนมิถุนายน
อุทกภัย ช่วงที่เกิดปลายร้อนต้นฝน ในเดือน
ตุลาคม อักศิกภัย/ไฟป่า ช่วงที่เกิดในฤดูร้อน
ในช่วงเดือนมีนาคมถึงเดือนพฤษภาคมดินโคลน
ถล่มช่วงที่เกิดฤดูฝน ในช่วงเดือนมิถุนายนถึง
กันยายนรอยเลื่อนที่เสี่ยงแผ่นดินไหว ตลอดเวลา
เพราะอยู่บนรอยเลื่อนจึงต้องมีเฝ้าระวังและ
เตรียมการรับมือเพื่อป้องกันภัย

สุดท้ายหน้าที่ขององค์การบริหารส่วนจังหวัด
อุทัยธานี มีหน้าที่ดูแล ภาพรวมของจังหวัด เป็น
ราชการส่วนท้องถิ่น มีอำนาจตาม พระราชบัญญัติ
มาตรา 45 ให้องค์การบริหารส่วนจังหวัดมีอำนาจ
หน้าที่ดำเนินกิจการภายในเขตองค์การบริหาร
ส่วนจังหวัด ช่วยดูแล และให้ความร่วมมือ และ
สนับสนุนระหว่างองค์การบริหารส่วนตำบลและ
เทศบาล โดยองค์การบริหารส่วนจังหวัด ได้
จัดสรรงบประมาณ กองการจัดการภัยพิบัติ จะ
ขึ้นอยู่กับนายกขององค์การปกครองส่วนท้องถิ่น
ตามสังกัดนั้นๆว่าให้ความสำคัญกับเรื่องภัยพิบัติ
มากน้อยเพียงใด หน้าที่ของ องค์การบริหารส่วน
จังหวัด สนับสนุนเรื่องกำลังคนเครื่องมือ และ
การให้ความรู้ การฝึกอบรมเสริมทักษะเตรียม
ความพร้อมก่อนเกิดภัยและติดต่อประสานงานกับ
หน่วยงานอื่นๆที่ท้องถิ่น ไม่สามารถทำได้เอง
ทั้งหมด และขอความร่วมมือจากประชาชน ใน
เรื่องการอพยพไปอยู่ในพื้นที่ปลอดภัย แต่ก็จะมีพบ
ปัญหาในกลุ่มผู้สูงอายุที่ส่วนมากจะเป็นห้วงบ้าน
และเป็นห้วงทรัพย์สิน จึงไม่ให้ความร่วมมือกับ
หน่วยงานของราชการ ที่จะอพยพไปอยู่ในที่ศูนย์
อพยพ และหน้าที่ขององค์การบริหารส่วนจังหวัด
ในการแจกถุงยังชีพ ต้องมีการติดต่อกับหน่วยงาน
ต่างๆ เช่นกำนันผู้ใหญ่บ้านเพื่อนำไปแจกจ่ายและ
ส่วนราชการของภูมิภาค ที่เป็นศูนย์รับเครื่องยัง



การนำเสนอโครงการประชุมวิชาการและนำเสนอผลงานระดับชาติของนักศึกษา

ด้านมนุษยศาสตร์และสังคมศาสตร์ ครั้งที่ 1/2561

วันที่ 15 กันยายน 2561

ณ คณะมนุษยศาสตร์และสังคมศาสตร์ มหาวิทยาลัยราชภัฏสวนสุนันทา

ซีพี เล่นข้าวสารอาหารน้ำ ยารักษาโรค นำไป แจกจ่ายให้กับประชาชนที่อยู่ในพื้นที่ต่างๆ ใน พื้นที่ของตนเองภัยพิบัติของจังหวัดอุทัยธานีที่ เกิดขึ้นได้แก่ วาตภัย อุทกภัย ดินโคลนถล่ม ซึ่งจะ เกิดภัยพิบัติภายในช่วงฤดูที่แตกต่างกันตามฤดู องค์การบริหารส่วนจังหวัดอุทัยธานีซึ่งต้องเตรียม แผนรับมือและสนับสนุนและให้ความช่วยเหลือ กับหน่วยที่มีพื้นที่ที่ย่อยกว่าซึ่งอาจจะไม่มี ความสามารถที่จะบริหารด้านเครื่องมือ เพื่อ เตรียมรับมือกับภัยพิบัติ

ข้อเสนอแนะ

จากการที่ศึกษาวิจัย พบว่าการจัดการภัย พิบัติขององค์กรปกครองส่วนท้องถิ่นในพื้นที่ องค์การบริหารส่วนจังหวัดอุทัยธานี จังหวัด อุทัยธานีและองค์การบริหารส่วนตำบลไผ่ใหญ่ จังหวัดลพบุรี มีการวางแผน รับมือและเตรียม ความพร้อม ซ่อมแผนกันทุกปี แต่มองเห็นถึง ปัญหาของการซ่อมแผนได้ทำการซ่อมเพียงปีละ ครั้ง ซึ่งถือว่าน้อยต่อการจำเป็นจริง ซึ่งมองเห็น ปัญหาว่าองค์กรปกครองส่วนท้องถิ่นไม่ให้ความสำคัญต่อการเตรียมความพร้อมอย่างแท้จริง หากได้ทำวิจัยเกี่ยวกับภัยพิบัติอีกครั้งอยากยื่น ข้อเสนอให้มีการเตรียม ผักซ่อมอย่างน้อยปีละ3 ครั้งในสอบ3เดือนซ่อม จะส่งผลให้ประชาชนและ องค์การมีความร่วมมือและให้ความสำคัญ

จากการศึกษาวิจัย พบว่า การทำงานของ ผู้บริหารขององค์กรปกครองส่วนท้องถิ่นในพื้นที่ องค์การบริหารส่วนจังหวัดอุทัยธานี จังหวัด อุทัยธานีและองค์การบริหารส่วนตำบลไผ่ใหญ่ จังหวัดลพบุรี มีการถ่วงดุลอำนาจกัน โดยอ้างได้ จากทฤษฎีในสาขาวิชา การปกครองท้องถิ่น ที่ได้ เรียนมา ซึ่งเห็นถึงปัญหาการบริหารมีความทับ

ซ้อนกัน โดยหากเกิดการดำเนินงานทางองค์การ บริการส่วนจังหวัดและองค์การบริหารส่วนตำบล ไม่สามารถตัดสินใจได้เอง ต้องมีการยื่นเรื่องส่งไปถึง ป้องกันและบรรเทาสาธารณภัยจังหวัด และรอ เรื่องอนุมัติถึงจะดำเนินการได้ หากสามารถแก้ไข ถึงกฎหมายไทยและการทำงานขององค์การได้ โดยให้สามารถมีอำนาจเป็นขององค์การเอง และ ตัดสินใจได้เอง โดยไม่ต้องยื่นเรื่องหรือขออนุมัติ จะเห็นถึงการทำงานที่รวดเร็วและมีประสิทธิภาพ มากขึ้น

จากการทำงานวิจัย พบว่า การลงพื้นที่ไปใน องค์การบริหารส่วนตำบลไผ่ใหญ่ จ.ลพบุรี มี ปัญหาถึงการให้ข้อมูลต่อการทำวิจัยเรื่องภัยพิบัติ เล่มนี้ได้ไม่ครบถ้วน เนื่องจากด้วยเรื่องของช่วง การลงพื้นที่เป็นช่วงของเทศกาลสงกรานต์ ส่งผล ให้ได้วันเวลาที่ได้เหมาะสม ตามมาด้วยได้รับ ข้อมูลได้ไม่ครบถ้วนและชัดเจน หากได้ทำวิจัย เรื่องภัยพิบัติอีกครั้ง อยากให้มีวันเวลาที่เหมาะสม มากกว่าเดิม จะเป็นผลได้ข้อมูลที่ครบถ้วนและมี คุณภาพมากกว่าเดิม

เอกสารอ้างอิง

Department of Disaster Prevention and Mitigation Ministry of the Interior. (2009). **People's Guide to Preparing to Survive a Safety Catastrophe. 3).** Bangkok: Printing Office, Agricultural Cooperative Federation of Thailand. Department of Disaster Prevention and Mitigation Ministry of the Interior. Quote footnote 1. page 3-4.



การนำเสนอโครงการประชุมวิชาการและนำเสนอผลงานระดับชาติของนักศึกษา

ด้านมนุษยศาสตร์และสังคมศาสตร์ ครั้งที่ 1/2561

วันที่ 15 กันยายน 2561

ณ คณะมนุษยศาสตร์และสังคมศาสตร์ มหาวิทยาลัยราชภัฏสวนสุนันทา

- Dictionary of the Royal Institute 2011** (2nd edition) 2013. Meteorological Department April 2018, / from/https://www.tmd.go.th/info/info .php?FileID=72
- Panuwat H, (2018). Uthaithani Provincial Rescue and Mitigation Officer, Interviewee (2018).
- Somkiat S, (2018) . Operation Officer, Interviewee (2018).
- Tawida K, (2011). Local Disaster Management Handbook. - Bangkok: King Prajadhipok's Institute.
- The Committee to Prepare a Plan for the Prevention and Mitigation of Uthai Thani Province.,(2015). **The Plan for the Prevention and Mitigation of Uthaithani Province, BE (2015).**
- The Department of Disaster Prevention and Mitigation, Uthaithani Province. 2015. **The Disaster Prevention and Mitigation Plan, Uthaithani Province.**
- The Development Strategic Plan Board, 2014. **The Strategic Plan for the Year 2015 - 2016.**