



แผนการจัดการความรู้

- องค์ความรู้ เรื่อง การจัดการเรียนรู้แบบ Active Learning
- องค์ความรู้ เรื่อง การพัฒนาผลงานวิจัยหรืองานสร้างสรรค์สู่
การจดสิทธิบัตร
- องค์ความรู้ เรื่อง ชุมการสารบรรณ
- องค์ความรู้ เรื่อง การเงินและพัสดุ
- องค์ความรู้ เรื่อง การบริหารทรัพยากรบุคคล
- องค์ความรู้ เรื่อง การประกันคุณภาพการศึกษา
- องค์ความรู้ เรื่อง การประชาสัมพันธ์
- องค์ความรู้ เรื่อง การพัฒนานักศึกษา
- องค์ความรู้ เรื่อง แผนงานและงบประมาณ
- องค์ความรู้ เรื่อง การติดตามผลการปฏิบัติราชการ
- องค์ความรู้ เรื่อง การส่งเสริมและสนับสนุนวิจัยและบริการวิชาการ
- องค์ความรู้ เรื่อง การบริการการศึกษา
- องค์ความรู้ เรื่อง การบริหารจัดการอาคารสถานที่
- องค์ความรู้ เรื่อง โสตทัศนูปกรณ์
- องค์ความรู้ เรื่อง การบริหารสำนักงาน
- องค์ความรู้ เรื่อง การจัดการเทคโนโลยีสารสนเทศ

ประจำปีงบประมาณ พ.ศ. 2562
คณะมนุษยศาสตร์และสังคมศาสตร์

คำนำ

คณะมนุษยศาสตร์และสังคมศาสตร์ ได้ดำเนินการจัดการความรู้เป็นประจำทุกปีเพื่อให้เป็นไปตามมาตรฐานการอุดมศึกษาข้อที่ 3 มาตรฐานด้านการสร้างและพัฒนาสังคมฐานความรู้ และสังคมแห่งการเรียนรู้ และตอบสนองนโยบายของมหาวิทยาลัยที่ให้ทุกหน่วยงานต้องดำเนินการจัดการความรู้ให้สามารถสร้างองค์ความรู้และนวัตกรรมที่สามารถทำให้เป้าประสงค์ของแต่ละยุทธศาสตร์สำเร็จ รวมทั้งเพื่อให้เป็นไปตามตามเกณฑ์การประกันคุณภาพการศึกษาภายใน

คณะมนุษยศาสตร์และสังคมศาสตร์ ได้จัดทำแผนการจัดการความรู้ ประจำปีงบประมาณ พ.ศ. 2562 ประกอบด้วย 3 ส่วน คือ ส่วนที่ 1 ข้อมูลพื้นฐานของหน่วยงาน ส่วนที่ 2 แผนยุทธศาสตร์ของหน่วยงาน ส่วนที่ 3 แผนการจัดการความรู้

คณะมนุษยศาสตร์และสังคมศาสตร์ หวังว่าแผนการจัดการความรู้ ประจำปีงบประมาณ พ.ศ. 2562 จะเป็นแนวทางให้บุคลากรได้ใช้ในการจัดกิจกรรมแลกเปลี่ยนเรียนรู้ ตลอดปีงบประมาณ พ.ศ. 2562 และดำเนินการได้บรรลุเป้าหมายตามที่วางไว้

คณะมนุษยศาสตร์และสังคมศาสตร์

สารบัญ

| เรื่อง | หน้า |
|--|------|
| ส่วนที่ 1 ข้อมูลพื้นฐานของหน่วยงาน | 1 |
| 1.1 ที่ตั้ง | 1 |
| 1.2 ประวัติและความเป็นมา | 1 |
| 1.3 บุคลากร | 4 |
| 1.4 โครงสร้างหน่วยงาน | 5 |
| 1.5 โครงสร้างการบริหารจัดการ | 6 |
| ส่วนที่ 2 แผนยุทธศาสตร์ของหน่วยงาน | 7 |
| 2.1 วิสัยทัศน์ (Vision) | 7 |
| 2.2 พันธกิจ (Mission) | 7 |
| 2.3 ภารกิจหลัก (Key result area) | 7 |
| 2.4 เสาหลัก (Pillar) | 7 |
| 2.5 วัฒนธรรม (Culture) | 7 |
| 2.6 อัตลักษณ์ (Identity) | 7 |
| 2.7 เอกลักษณ์ (Uniqueness) | 8 |
| 2.8 ค่านิยมหลัก (Core Values) | 8 |
| 2.9 ประเด็นยุทธศาสตร์ (Strategic Thrusts) | 8 |
| ส่วนที่ 3 แผนการจัดการความรู้ | 9 |
| 3.1 นโยบายการจัดการความรู้ มหาวิทยาลัยราชภัฏสวนสุนันทา | 9 |
| 3.2 วัตถุประสงค์และตัวชี้วัดของแผนการจัดการความรู้ | 9 |
| 3.3 องค์ความรู้ที่จำเป็นในการแลกเปลี่ยนเรียนรู้ | 10 |
| 3.4 แผนการจัดการความรู้ | 13 |
| 3.5 การต่อยอดองค์ความรู้สู่งานวิจัยหรือนวัตกรรม | 22 |
| ภาคผนวก | 23 |
| คำสั่งแต่งตั้งคณะกรรมการจัดการความรู้ ประจำปีงบประมาณ 2562 | 24 |

ส่วนที่ 1

ข้อมูลพื้นฐานของคณะมนุษยศาสตร์และสังคมศาสตร์

1.1 ที่ตั้ง

คณะมนุษยศาสตร์และสังคมศาสตร์ มหาวิทยาลัยราชภัฏสวนสุนันทา

เลขที่ 1 ถนนอุทองนอก แขวงดุสิต เขตดุสิต กรุงเทพมหานคร 10300

โทรศัพท์ 0-2160-1282-6 โทรสาร 0-2160-1283

www.hs.ssru.ac.th

1.2 ประวัติและความเป็นมา

คณะมนุษยศาสตร์และสังคมศาสตร์มีการพัฒนาควบคู่กับมหาวิทยาลัยราชภัฏสวนสุนันทา ในระยะแรกเริ่มยังมีได้แยกเป็นคณะวิชาคณาจารย์สังกัดคณะมนุษยศาสตร์และสังคมศาสตร์ รับผิดชอบการสอนรายวิชาต่างๆที่เป็นส่วนสำคัญของหลักสูตรการศึกษาในปี พ.ศ.2518 มีพระราชบัญญัติให้วิทยาลัยครูทุกแห่งเป็นสถาบันระดับอุดมศึกษาจึงได้มีการก่อตั้ง “คณะวิชามนุษยศาสตร์และสังคมศาสตร์” โดยได้เปิดสอนในระดับอนุปริญญา ระดับปริญญาตรี 4 ปีและปริญญาตรี 2 ปี (หลังอนุปริญญา) สาขาการศึกษา มีวิชาเอก 3 วิชาคือภาษาไทยภาษาอังกฤษสังคมศึกษาหลังจากนั้น

ในปี พ.ศ.2527 มีการพัฒนาหลักสูตร และเปิดสอนหลักสูตรศิลปศาสตรเมื่อ พ.ศ.2535 “คณะวิชามนุษยศาสตร์และสังคมศาสตร์” เปลี่ยนเป็น “คณะมนุษยศาสตร์และสังคมศาสตร์” ตามพระราชบัญญัติสถาบันราชภัฏและตำแหน่ง “หัวหน้าคณะ” เปลี่ยนเป็น “คณบดี” โดยมีภาควิชาในกำกับดูแล 11 ภาควิชาต่อมา

ในปี พ.ศ.2542 มีการเปลี่ยนแปลงโครงสร้างภาควิชาเป็นโปรแกรมวิชาตามหลักสูตรที่ผลิตบัณฑิตจำนวน 11 โปรแกรมวิชา

ในปี พ.ศ.2543 โปรแกรมวิชาศิลปกรรมโปรแกรมวิชานาฏศิลป์โปรแกรมวิชานาฏศิลป์และการละคร และโปรแกรมดนตรีแยกไปตั้งเป็น คณะศิลปกรรมศาสตร์คณะฯจึงมีโปรแกรมที่เปิดสอนในระดับปริญญาตรี 4 ปีสาขาการศึกษาและสาขาศิลปศาสตร์รวม 7 โปรแกรมวิชา

ในปีการศึกษา 2545 ความต้องการบุคลากรที่มีความรู้ความสามารถเกี่ยวกับภาษาต่างประเทศมากขึ้น ทั้งภาครัฐและภาคเอกชนโดยตลอดระยะเวลาที่ผ่านมาทางคณะได้เปิดสอนวิชาภาษาญี่ปุ่นภาษาฝรั่งเศส และภาษาจีนเป็นวิชาเลือกของโปรแกรมวิชาอุตสาหกรรมท่องเที่ยววิชาเลือกเสรีของโปรแกรมวิชาภาษาอังกฤษธุรกิจและโปรแกรมวิชาภาษาอังกฤษซึ่งมีนักศึกษาสนใจเรียนมากขึ้นอย่างต่อเนื่องทุกปี คณะฯจึงได้จัดทำศักยภาพของโปรแกรมวิชาภาษาญี่ปุ่นและโปรแกรมวิชาภาษาจีนซึ่งประกอบด้วย หลักสูตรแผนการเรียนอาจารย์ผู้สอนสื่อการสอนแหล่งวิทยาการแหล่งฝึกประสบการณ์วิชาชีพโดยเปิดสอน “โปรแกรมวิชาภาษาญี่ปุ่น” และ “โปรแกรมวิชาภาษาจีน” ในระดับปริญญาตรี 4 ปี

ในปีการศึกษา 2546 นอกจากนี้คณะฯได้รับความร่วมมือทางวิชาการกับมหาวิทยาลัยนอร์มอลยูนนาน (Yunnan Normal University) ประเทศสาธารณรัฐประชาชนจีนในการจัดตั้งศูนย์ภาษาและวัฒนธรรมจีน (Chinese Language and Culture Center) โดยทำพิธีเปิดอย่างเป็นทางการเมื่อวันที่ 10 มิถุนายน 2545 และได้เปิดอบรมหลักสูตรภาษาจีนให้กับคณาจารย์และประชาชนผู้สนใจรวมทั้งให้ความร่วมมือกับมหาวิทยาลัยในการจัดการเรียน การสอน “โปรแกรมวิชาภาษาจีน” ระดับปริญญาตรี 4 ปีต่อมา

ในปีการศึกษา 2546 มหาวิทยาลัยราชภัฏสวนสุนันทาได้ลงนามความร่วมมือทางวิชาการในการจัดการศึกษาสำหรับนักศึกษามหาวิทยาลัยนอร์มอลยูนิอาน (Joint Venture 2+2 Bachelor's Degree Program) ทั้งนี้ นักศึกษาจะเรียนที่มหาวิทยาลัยนอร์มอลยูนิอาน 2 ปีและอีก 2 ปีที่มหาวิทยาลัยราชภัฏสวนสุนันทาในสาขาวิชาอุตสาหกรรมท่องเที่ยว คณะมนุษยศาสตร์และสังคมศาสตร์โดยนักศึกษาชาวจีนดังกล่าวจะเริ่มเรียนที่สาขาวิชาอุตสาหกรรมท่องเที่ยวในภาคเรียนที่ 1 ปีการศึกษา 2548 เป็นต้นไป

ในปีการศึกษา 2547 คณะได้ดำเนินการพัฒนาหลักสูตรและเปิดสอนระดับปริญญาตรี 4 ปีได้แก่ สาขาวิชาการจัดการทางวัฒนธรรม

ในปีการศึกษา 2548 ได้เปิดการเรียนการสอนอีก 2 สาขาวิชาคือสาขาวิชาการจัดการโรงแรมและธุรกิจที่พักสาขาวิชาภูมิศาสตร์และภูมิสารสนเทศ

ในปีการศึกษา 2550 ได้จัดทำหลักสูตรใหม่อีก 2 สาขาวิชาคือสาขาวิชาการจัดการนวัตกรรมการสังคม และสาขาวิชาการจัดการสารสนเทศโดยสาขาวิชาการจัดการนวัตกรรมการสังคมได้เปิดรับนักศึกษาในภาคเรียนที่ 1 / 2550 และสาขาวิชาการจัดการสารสนเทศเริ่มเปิดรับนักศึกษาในภาคเรียนที่ 1 / 2551

ในปีการศึกษา 2554 คณะได้เปิดสาขาวิชาการปกครองท้องถิ่นหลักสูตรรัฐประศาสนศาสตรบัณฑิต

ในปีการศึกษา 2559 ในภาคเรียนที่ 2/2559 โครงการจัดการเรียนหลักสูตรรัฐศาสตรมหาบัณฑิต (การจัดการภาครัฐและเอกชน) ได้ย้ายจากวิทยาลัยนวัตกรรมการสังคมมาสังกัดที่คณะมนุษยศาสตร์และสังคมศาสตร์

ในปีการศึกษา 2560 คณะมนุษยศาสตร์และสังคมศาสตร์ ได้เปิดหลักสูตรศิลปศาสตรมหาบัณฑิต สาขาวิชาการจัดการท่องเที่ยวและบริการ

ปัจจุบันคณะมนุษยศาสตร์และสังคมศาสตร์ เปิดสอนหลักสูตรจัดการเรียนการสอน จำนวนทั้งสิ้น 15 หลักสูตร จำแนกเป็นหลักสูตรปริญญาตรี จำนวน 13 หลักสูตร ปริญญาโท จำนวน 2 หลักสูตร

ระดับปริญญาตรี

1. หลักสูตรศิลปศาสตรบัณฑิต สาขาวิชาภาษาไทย
2. หลักสูตรศิลปศาสตรบัณฑิต สาขาวิชาภาษาอังกฤษ
3. หลักสูตรศิลปศาสตรบัณฑิต สาขาวิชาภาษาอังกฤษธุรกิจ
4. หลักสูตรศิลปศาสตรบัณฑิต สาขาวิชาภาษาญี่ปุ่น
5. หลักสูตรศิลปศาสตรบัณฑิต สาขาวิชาภาษาจีน
6. หลักสูตรศิลปศาสตรบัณฑิต สาขาวิชาการจัดการอุตสาหกรรมท่องเที่ยวและบริการ
7. หลักสูตรนิติศาสตรบัณฑิต สาขาวิชานิติศาสตร์
8. หลักสูตรวิทยาศาสตร์บัณฑิต สาขาวิชาภูมิศาสตร์และภูมิสารสนเทศ
9. หลักสูตรศิลปศาสตรบัณฑิต สาขาวิชาการจัดการโรงแรมและธุรกิจที่พัก
10. หลักสูตรรัฐประศาสนศาสตรบัณฑิต สาขาวิชาการบริหารงานตำรวจ
11. หลักสูตรศิลปศาสตรบัณฑิต สาขาวิชาการจัดการสังคมและวัฒนธรรม
 - แขนงวิชาการจัดการทางวัฒนธรรม
 - แขนงวิชาการจัดการพัฒนาสังคม

12. หลักสูตรศิลปศาสตรบัณฑิต สาขาวิชาสารสนเทศศาสตร์
 - แขนงวิชาการระบบสารสนเทศเพื่อการจัดการ
 - แขนงวิชาสารสนเทศศึกษา
13. หลักสูตรรัฐประศาสนศาสตรบัณฑิต สาขาวิชารัฐประศาสนศาสตร์
 - แขนงวิชาการปกครองท้องถิ่น
 - แขนงวิชาการบริหารรัฐกิจ
 - แขนงวิชาการบริหารภาครัฐและเอกชน

ระดับปริญญาโท

- หลักสูตรรัฐประศาสนศาสตรมหาบัณฑิต
- หลักสูตรศิลปศาสตรมหาบัณฑิต สาขาวิชาการจัดการท่องเที่ยวและบริการ

คณะมนุษยศาสตร์และสังคมศาสตร์ มีสถานที่ในการสนับสนุนการจัดการศึกษาสำหรับนักศึกษาและการปฏิบัติงานของบุคลากรจำนวน 4 อาคารเรียน ได้แก่ อาคาร 29 อาคาร 35 อาคาร 36 และ อาคาร 37 ประกอบด้วย 1) ห้องเรียน จำนวน 41 ห้อง 2) ห้องปฏิบัติการคอมพิวเตอร์ จำนวน 5 ห้อง 3) ห้องปฏิบัติการ จำนวน 6 ห้อง เช่น ห้องปฏิบัติการของสาขาวิชาโรงแรมและที่พัก ห้องปฏิบัติการสารสนเทศศาสตร์ ห้องพิจารณาคดีจำลองของสาขาวิชานิติศาสตร์ ห้องปฏิบัติการทางวัฒนธรรม เป็นต้น นอกจากนี้คณะมนุษยศาสตร์และสังคมศาสตร์ได้นำระบบเทคโนโลยีสารสนเทศมาใช้ในการดำเนินงานของมหาวิทยาลัยเพื่อขับเคลื่อนมหาวิทยาลัย อาทิเช่น ระบบ ERP(enterprise resource planning) ระบบ E-Office E-learning เป็นต้น

1.3 บุคลากร

บุคลากรสายวิชาการ

| ประเภทบุคลากร/ ระดับการศึกษา | ต่ำกว่า ป.ตรี | ป.ตรี | ป.โท | ป.เอก | รวม |
|---------------------------------|------------------|-------|------|-------|-----|
| ข้าราชการ | - | 1 | 15 | 6 | 22 |
| พนักงานมหาวิทยาลัย | | | | | |
| - งบประมาณแผ่นดิน | - | - | 42 | 20 | 62 |
| - งบประมาณรายได้ | - | 1 | 36 | 8 | 45 |
| รวม | | 2 | 93 | 34 | 129 |

ตำแหน่งทางวิชาการ

| ตำแหน่งทางวิชาการ | ต่ำกว่า ป.ตรี | ป.ตรี | ป.โท | ป.เอก | รวม |
|--------------------|------------------|-------|------|-------|-----|
| ศาสตราจารย์ | - | - | - | - | - |
| รองศาสตราจารย์ | - | - | 1 | 1 | 2 |
| ผู้ช่วยศาสตราจารย์ | - | - | 7 | 8 | 15 |
| รวม | - | - | 9 | 8 | 17 |

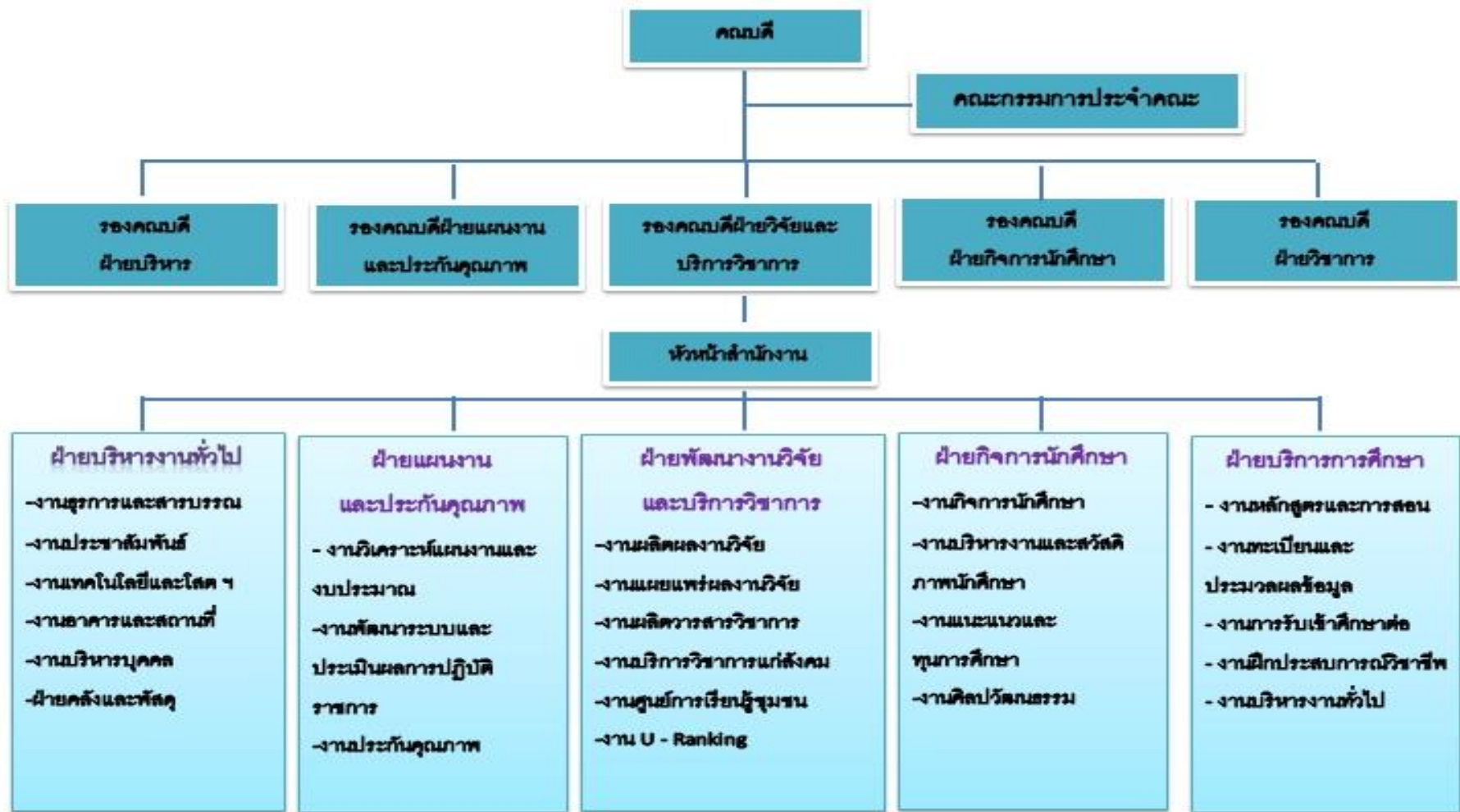
บุคลากรสายสนับสนุนวิชาการ

| ประเภทบุคลากร/ ระดับการศึกษา | ต่ำกว่า ป.ตรี | ป.ตรี | ป.โท | ป.เอก | รวม |
|---------------------------------|------------------|-------|------|-------|-----|
| ข้าราชการ | - | - | 2 | - | 2 |
| พนักงานมหาวิทยาลัย | | | | | |
| - งบประมาณแผ่นดิน | - | 15 | 3 | - | 18 |
| - งบประมาณรายได้ | 4 | 11 | - | - | 15 |
| พนักงานราชการ | - | 1 | - | - | 1 |
| ลูกจ้างประจำ | 3 | - | - | - | 3 |
| รวม | 7 | 27 | 5 | - | 39 |

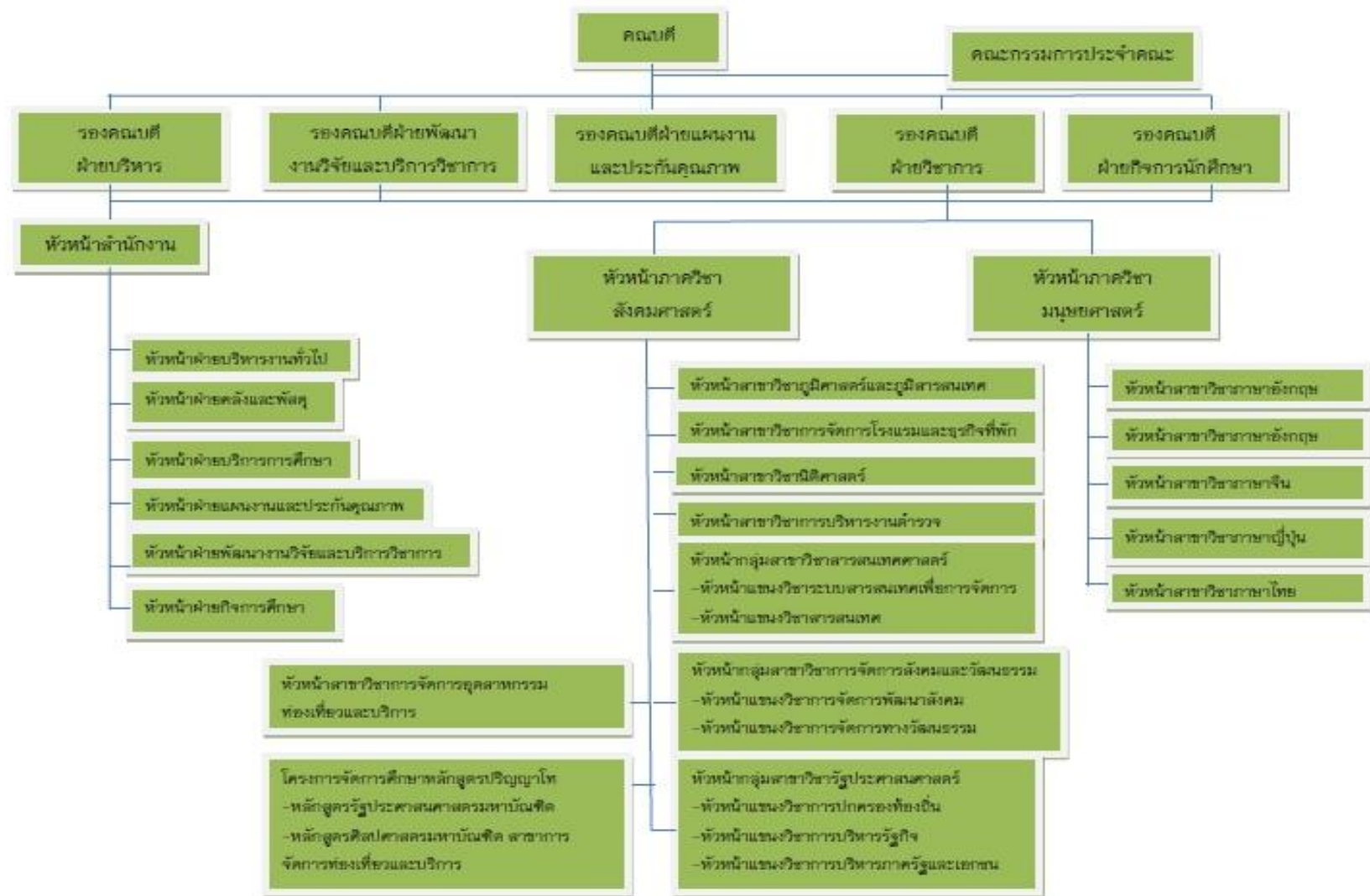
แหล่งข้อมูล : แหล่งข้อมูล : ฝ่ายบริหารงานทั่วไป(งานบุคคล) คณะมนุษยศาสตร์และสังคมศาสตร์

1.4 โครงสร้างองค์กร และโครงสร้างการบริหาร

1.4.1.โครงสร้างองค์กร



1.4.2. โครงสร้างบริหาร



ส่วนที่ 2

แผนยุทธศาสตร์ของคณะมนุษยศาสตร์และสังคมศาสตร์

2.1 วิสัยทัศน์ (Vision)

คณะแห่งความเป็นเลิศทางวิชาการ วิจัยด้านมนุษยศาสตร์และสังคมศาสตร์

2.2 พันธกิจ (Mission)

ผลิตบัณฑิตที่เน้นองค์ความรู้คุณธรรมเพื่อรับใช้สังคม วิจัย บริการวิชาการ และทำนุบำรุง ศิลปวัฒนธรรม

2.3 ภารกิจหลัก (Key result area)

1. ผลิตบัณฑิตที่มีคุณธรรม คุณภาพระดับแนวหน้า ตรงกับความต้องการของชุมชน และสังคมยุค เศรษฐกิจฐานความรู้ อยู่ร่วมในสังคมโลกอย่างมีความสุข

2. วิจัยสร้างนวัตกรรมและองค์ความรู้สู่การพัฒนาท้องถิ่น ตลอดจนการพัฒนาภูมิปัญญาไทยและ เสริมสร้างทักษะภาษาต่างประเทศสู่สากล

3. ให้บริการวิชาการและถ่ายทอดเทคโนโลยีแก่ชุมชน สังคมและประชาคมอาเซียนอย่างมีคุณภาพ เพื่อยกมาตรฐานชุมชน สังคม

4. อนุรักษ์ พัฒนาให้บริการและศูนย์กลางบริการข้อมูลสารสนเทศทางด้านศิลปวัฒนธรรมกรุง รัตนโกสินทร์สู่สากล

2.4 เสาหลัก (Pillar)

- | | |
|---------------------|--|
| 1. ทุนความรู้ | (Knowledge Capital) |
| 2. คุณธรรม | (Morality) |
| 3. เครือข่าย | (Partnership) |
| 4. ความเป็นมืออาชีพ | (Professionalism) |
| 5. วัฒนธรรม | (Culture) ที่ว่า “ความเป็นแบบอย่างที่ดีตามวิถีของรัตนโกสินทร์” |

2.5 วัฒนธรรม (Culture)

ความดีงามและการปฏิบัติตนในจริยวัตรแบบไทย และความเคารพผู้อาวุโส

2.6 อัตลักษณ์ (Identity)

เป็นนักปฏิบัติ ถนัดวิชาการ เชี่ยวชาญการสื่อสาร ชำนาญการคิด มีจิตสาธารณะ

นิยามของคำสำคัญอัตลักษณ์

เป็นนักปฏิบัติ หมายถึง บัณฑิตที่มีความสามารถด้านวิชาการหรือวิชาชีพ มีทักษะ และมีความมุ่งมั่นในการปฏิบัติงาน สามารถใช้หลักวิชาการด้วยความชำนาญ มีคุณธรรม ใฝ่ศึกษาเรียนรู้ และพัฒนาตนเองให้มีความก้าวหน้าอย่างต่อเนื่อง

เชี่ยวชาญการสื่อสาร หมายถึง บัณฑิตที่มีทักษะการคิดวิเคราะห์ สังเคราะห์ สามารถสื่อสารและถ่ายทอด ความรู้ความชำนาญในสาขาวิชาที่ศึกษา โดยใช้ระบบเครือข่ายและเทคโนโลยีสารสนเทศ ที่ทันสมัยสู่ชุมชนและสังคม

มีจิตสาธารณะ หมายถึง บัณฑิตที่มีคุณธรรม จริยธรรม รู้จักแบ่งปัน ช่วยเหลือผู้อื่น มุ่งทำความดี ที่เป็นประโยชน์ต่อชุมชน สังคม และประเทศชาติ

2.7 เอกลักษณ์ (Uniqueness)

เน้นความเป็นวัง ปลูกฝังองค์ความรู้ ยึดมั่นคุณธรรมให้เชิดชู เป็นองค์กรแห่งการเรียนรู้สู่สากล (Focus on royal traditions, knowledge cultivation, ethical enhancement, as an international learning organization)

นิยามของคำสำคัญเอกลักษณ์

เน้นความเป็นวัง หมายถึง เป็นมหาวิทยาลัยที่เน้นภาพลักษณ์ ทักษะ และบุคลิกภาพ ที่สะท้อนความเป็นวังสวนสุนันทา และเผยแพร่แหล่งเรียนรู้ข้อมูลศิลปวัฒนธรรมด้านต่างๆ โดยเฉพาะ ศิลปวัฒนธรรมกรุงรัตนโกสินทร์

เป็นองค์กรแห่งการเรียนรู้ หมายถึง เป็นมหาวิทยาลัยที่มีแหล่งเรียนรู้ที่หลากหลาย ทันสมัย สามารถแข่งขันได้ในระดับชาติและนานาชาติ ตอบสนองทุกรูปแบบการเรียนรู้ของผู้รับบริการ ได้อย่างทั่วถึงและมีประสิทธิภาพ

2.8 ค่านิยมหลัก (Core Values)

1. จัดการศึกษาเชิงคุณภาพสู่ความเป็นเลิศ
2. มุ่งมั่นปรับปรุงคุณภาพอย่างต่อเนื่อง
3. สร้างคุณค่าและนวัตกรรมให้กับผู้รับบริการ
4. โปร่งใส เสมอภาค ซื่อสัตย์ ยุติธรรม
5. บุคลากรทุกคนมีเกียรติ ศักดิ์ศรี มีคุณค่าต่อองค์กร

2.9 ประเด็นยุทธศาสตร์ (Strategic Thrusts)

ยุทธศาสตร์ที่ 1 พัฒนาคณะให้เป็นเอตทัคคะอย่างยั่งยืน

ยุทธศาสตร์ที่ 2 สร้างผลงานวิชาการสู่การยกระดับภูมิปัญญาท้องถิ่นอย่างยั่งยืน

ยุทธศาสตร์ที่ 3 สร้างความสัมพันธ์ เชื่อมโยงเครือข่ายและท้องถิ่น

ยุทธศาสตร์ที่ 4 ขยายการยกย่องระดับนานาชาติ

ส่วนที่ 3

แผนการจัดการความรู้คณะมนุษยศาสตร์และสังคมศาสตร์

3.1 นโยบายการจัดการความรู้ มหาวิทยาลัยราชภัฏสวนสุนันทา ประจำปีงบประมาณ พ.ศ. 2562

ข้อ 1 ให้ทุกหน่วยงานระดับ คณะ สำนัก สถาบัน วิทยาลัย และหน่วยงานที่มีฐานะเทียบเท่า ดำเนินการจัดการความรู้ เพื่อเป็นเครื่องมือในการพัฒนาบุคลากร

ข้อ 2 ให้ทุกหน่วยงานกำหนดประเด็นการแลกเปลี่ยนเรียนรู้ตามภารกิจหน้าที่หลักของหน่วยงานนั้น

ข้อ 3 ให้ทุกหน่วยงานมีการจัดการความรู้ในระดับหน่วยงานและระดับมหาวิทยาลัย

ข้อ 4 ส่งเสริมให้มีการนำองค์ความรู้มาใช้ประโยชน์ในงานที่ปฏิบัติ และต่อยอดองค์ความรู้ ผลงานสร้างสรรค์สู่งานวิจัย หรือนวัตกรรม

ข้อ 5 ส่งเสริมให้มีการจัดการคลังความรู้ให้เป็นระบบ โดยนำเทคโนโลยีสารสนเทศมาใช้ และสามารถเข้าถึงได้อย่างสะดวก

3.2 วัตถุประสงค์และตัวชี้วัดของแผนการจัดการความรู้

3.2.1 วัตถุประสงค์ของแผนการจัดการความรู้

1) เพื่อค้นหาแนวปฏิบัติที่ดี (องค์ความรู้) จากที่อยู่ในตัวบุคคล และแหล่งเรียนรู้อื่นๆ ที่ครอบคลุมด้านการจัดการเรียนการสอนและการวิจัย พร้อมทั้งนำมาจัดเก็บอย่างเป็นระบบ และเผยแพร่ออกมาเป็นลายลักษณ์อักษร



2) เพื่อส่งเสริมและสนับสนุนให้บุคลากรนำแนวปฏิบัติที่ดีมาปรับใช้ในการปฏิบัติงานจริง



3.2.2 ตัวชี้วัดของแผนการจัดการความรู้

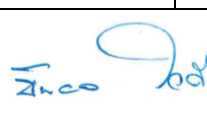

1) ตัวบ่งชี้ 5.1 การบริหารของคณะเพื่อการกำกับติดตามผลลัพธ์ตามพันธกิจกลุ่มสถาบัน และเอกลักษณ์ของคณะ (ข้อ 5 ค้นหาแนวปฏิบัติที่ดีจากความรู้ทั้งที่มีอยู่ในตัวบุคคล ทักษะของผู้มีประสบการณ์ตรง และแหล่งเรียนรู้อื่นๆ ตามประเด็นความรู้ อย่างน้อยครอบคลุมพันธกิจด้านการผลิตบัณฑิต และด้านการวิจัย จัดเก็บอย่างเป็นระบบ โดยเผยแพร่ออกมาเป็นลายลักษณ์อักษรและนำมาปรับใช้ในการปฏิบัติงานจริง)

2) จำนวนองค์ความรู้ที่นำไปใช้ประโยชน์ในการปฏิบัติงานจนเกิดผลสัมฤทธิ์ (2 องค์ความรู้)

3.3 องค์ความรู้ที่จำเป็นในการแลกเปลี่ยนเรียนรู้ ประจำปีงบประมาณ 2562

| แบบฟอร์มที่ 1: การจำแนกองค์ความรู้ที่จำเป็นต่อการผลักดันตามประเด็นยุทธศาสตร์ | | |
|--|--|--|
| ชื่อหน่วยงาน : คณะมนุษยศาสตร์และสังคมศาสตร์ | | |
| ประเด็นยุทธศาสตร์ | เป้าประสงค์เชิงยุทธศาสตร์ | องค์ความรู้ที่จำเป็น |
| ยุทธศาสตร์ที่ 1 พัฒนามหาวิทยาลัยให้เป็นเอตทัคคะอย่างยั่งยืน | คณะมนุษยศาสตร์และสังคมศาสตร์ มีการบูรณาการ การจัดการเรียนการสอนที่ส่งเสริมและสนับสนุนการสร้างคุณลักษณะบัณฑิตที่พึงประสงค์ สอดคล้องตามอัตลักษณ์ของมหาวิทยาลัย | การจัดการเรียนรู้แบบ Active Learning |
| องค์ความรู้ที่จำเป็นต่อการปฏิบัติราชการตามประเด็นยุทธศาสตร์ที่เลือกมาทำแผนการจัดการความรู้ คือ | | |
| แผนการจัดการความรู้แผนที่ 1 | ประเด็นยุทธศาสตร์ : ยุทธศาสตร์ที่ 1 พัฒนามหาวิทยาลัยให้เป็นเอตทัคคะอย่างยั่งยืน | องค์ความรู้ที่จำเป็น : การจัดการเรียนรู้แบบ Active Learning |
| | เหตุผลที่เลือกองค์ความรู้ : แบบ Active Learning เป็นการจัดการเรียนการสอนแบบเน้นพัฒนากระบวนการเรียนรู้ ส่งเสริมให้ผู้เรียนประยุกต์ใช้ทักษะและเชื่อมโยงองค์ความรู้นำไปปฏิบัติเพื่อแก้ไขปัญหาหรือประกอบอาชีพในอนาคต หลักการจัดการเรียนการสอนแบบ Active Learning การนำเอาวิธีการสอน เทคนิคการสอนที่หลากหลายมาใช้ออกแบบแผนการสอนและกิจกรรมกระตุ้นให้ผู้เรียนมีส่วนร่วมในชั้นเรียน ส่งเสริมปฏิสัมพันธ์ระหว่างผู้เรียนกับผู้เรียนและผู้เรียนกับผู้สอน Active Learning จึงถือเป็นการจัดการเรียนการสอนประเภทหนึ่งที่ส่งเสริมให้ผู้เรียนมีคุณลักษณะสอดคล้องกับการเปลี่ยนแปลงในยุคปัจจุบัน อีกทั้งยังช่วยส่งเสริม student engagement, enhance relevance, and improve motivation ของผู้เรียน | |
| ผู้ทบทวน : |  (อาจารย์วิลาสินี จินตลิขิตดี) รองคณบดีฝ่ายวิชาการ ผู้บริหารสูงสุดด้านการจัดการความรู้ (CKO) |  (ผู้ช่วยศาสตราจารย์ ดร.นิพนธ์ ศศิธรเสาวภา) คณบดีคณะมนุษยศาสตร์และสังคมศาสตร์ ผู้บริหารสูงสุดของหน่วยงาน (CEO) |

| แบบฟอร์มที่ 1 : การจำแนกองค์ความรู้ที่จำเป็นต่อการผลักดันตามประเด็นยุทธศาสตร์ | | |
|---|---|--|
| ชื่อหน่วยงาน : คณะมนุษยศาสตร์และสังคมศาสตร์ | | |
| ประเด็นยุทธศาสตร์ | เป้าประสงค์เชิงยุทธศาสตร์ | องค์ความรู้ที่จำเป็น |
| ยุทธศาสตร์ที่ 2 สร้างผลงานวิชาการสู่การยกระดับภูมิปัญญาท้องถิ่นอย่างยั่งยืน | ผลงานวิจัยหรืองานสร้างสรรค์ได้มีการจดอนุสิทธิบัตร สิทธิบัตรหรือทรัพย์สินทางปัญญา | การพัฒนาผลงานวิจัยหรืองานสร้างสรรค์สู่การจดสิทธิบัตร |
| องค์ความรู้ที่จำเป็นต่อการปฏิบัติราชการตามประเด็นยุทธศาสตร์ที่เลือกมาทำแผนการจัดการความรู้ คือ | | |
| แผนการจัดการความรู้แผนที่ 2 | ประเด็นยุทธศาสตร์ : ยุทธศาสตร์ที่ 2 สร้างผลงานวิชาการสู่การยกระดับภูมิปัญญาท้องถิ่นอย่างยั่งยืน | |
| | องค์ความรู้ที่จำเป็น (K) : การพัฒนาผลงานวิจัยหรืองานสร้างสรรค์สู่การจดสิทธิบัตร | |
| | เหตุผลที่เลือกองค์ความรู้ : เนื่องด้วยมหาวิทยาลัยราชภัฏสวนสุนันทาได้มีนโยบายและส่งเสริมให้คณาจารย์ได้ดำเนินการโครงการวิจัยและพัฒนาสู่การการจดสิทธิบัตร อนุสิทธิบัตร ซึ่งคณะมนุษยศาสตร์และสังคมศาสตร์ได้ตระหนักถึงการสร้างองค์ความรู้ใหม่จากการวิจัยถือว่ามีความสำคัญอย่างยิ่ง โดยคณะฯ ได้มีงานวิจัยจำนวนหนึ่งที่สามารถนำไปจดสิทธิบัตรและอนุสิทธิบัตรได้ ฝ่ายพัฒนางานวิจัยและบริการวิชาการจึงได้เลือกองค์ความรู้การพัฒนาผลงานวิจัยหรืองานสร้างสรรค์สู่การจดสิทธิบัตรขึ้น เพื่อให้คณาจารย์และบุคลากรมหาวิทยาลัยได้ทราบแนวทางการจดสิทธิบัตรและอนุสิทธิบัตร และเป็นการสนับสนุน ส่งเสริมและพัฒนางานวิจัยหรืองานสร้างสรรค์สู่การจดสิทธิบัตรและอนุสิทธิบัตร เป็นการดำเนินการตามนโยบายในการพัฒนามหาวิทยาลัยราชภัฏสวนสุนันทาคือนำกระบวนการวิจัย ทั้งการวิจัยพื้นฐาน วิจัยประยุกต์ และวิจัยเชิงนโยบาย ที่สามารถนำมาประยุกต์ใช้ในการยกคุณภาพชีวิตชุมชน และใช้ในเชิงธุรกิจ สร้างนวัตกรรมและสิ่งประดิษฐ์จากภูมิปัญญาไทยที่เพิ่มมูลค่าให้กับมหาวิทยาลัยชุมชน และสังคม | |
| ผู้ทบทวน:  (อาจารย์มัทธา พชนี) ตำแหน่ง รองคณบดีฝ่ายวิจัยและบริการวิชาการ ผู้บริหารสูงสุดด้านการจัดการความรู้ (CKO) | ผู้อนุมัติ :  (ผู้ช่วยศาสตราจารย์ ดร.นิพนธ์ ศศิธรเสาวภา) ตำแหน่ง คณบดีคณะมนุษยศาสตร์และสังคมศาสตร์ ผู้บริหารสูงสุดของหน่วยงาน (CEO) | |


| แบบฟอร์มที่ 1 : การจำแนกองค์ความรู้ที่จำเป็นต่อการผลักดันตามประเด็นยุทธศาสตร์ | | |
|--|--|---|
| ชื่อหน่วยงาน : คณะมนุษยศาสตร์และสังคมศาสตร์ | | |
| ประเด็นยุทธศาสตร์ | เป้าประสงค์เชิงยุทธศาสตร์ | องค์ความรู้ที่จำเป็น |
| ยุทธศาสตร์ที่ 1 พัฒนาคณะให้เป็นเอตทัคคะอย่างยั่งยืน | คณะมนุษยศาสตร์และสังคมศาสตร์มีการบริหารงานที่สอดคล้องตามหลักธรรมาภิบาล | <p>การพัฒนาการปฏิบัติงานด้าน</p> <ol style="list-style-type: none"> 1) ธุรกิจสารบรรณ 2) การเงินและพัสดุ 3) การบริหารทรัพยากรบุคคล 4) การประกันคุณภาพการศึกษา 5) การประชาสัมพันธ์ 6) การพัฒนานักศึกษา 7) แผนงานและงบประมาณ 8) การติดตามผลการปฏิบัติราชการ 9) การส่งเสริมและสนับสนุนวิจัยและบริการวิชาการ 10) การบริการการศึกษา 11) การบริหารจัดการอาคารสถานที่ 12) โสตทัศนอุปกรณ์ 13) การบริหารสำนักงาน 14) การจัดการเทคโนโลยีสารสนเทศ |
| องค์ความรู้ที่จำเป็นต่อการปฏิบัติราชการตามประเด็นยุทธศาสตร์ที่เลือกมาทำแผนการจัดการความรู้ คือ | | |
| แผนการจัดการความรู้แผนที่ 3 | ประเด็นยุทธศาสตร์ ยุทธศาสตร์ที่ 1 พัฒนาคณะให้เป็นเอตทัคคะอย่างยั่งยืน | <p>องค์ความรู้ที่จำเป็น : การพัฒนาการปฏิบัติงานด้านธุรกิจสารบรรณ,การเงินและพัสดุ,การบริหารทรัพยากรบุคคล,การประกันคุณภาพการศึกษา,การประชาสัมพันธ์,การพัฒนานักศึกษา,แผนงานและงบประมาณ,การติดตามผลการปฏิบัติราชการ,การส่งเสริมและสนับสนุนวิจัยและบริการวิชาการ,การบริการการศึกษา,การบริหารจัดการอาคารสถานที่,โสตทัศนอุปกรณ์,การบริหารสำนักงานและการจัดการเทคโนโลยีสารสนเทศ</p> <p>เหตุผลที่เลือกองค์ความรู้ : การพัฒนาปฏิบัติงานด้านต่างๆของบุคลากร มีความจำเป็นยิ่งต่อองค์กร ทั้งองค์กรรัฐและองค์กรภาคเอกชน การพัฒนาปฏิบัติงานของบุคลากรยังส่งผลต่อความสำเร็จหรือเพื่อความก้าวหน้าในอาชีพเพื่อเป็นบันไดไปสู่ความก้าวหน้าในอนาคต เป็นการเตรียมความพร้อมในการที่จะทำงานให้เกิดประสิทธิภาพและ นำมาซึ่งความเจริญก้าวหน้าขององค์กร</p> |
| <p>ผู้ทบทวน : </p> <p>(อาจารย์ ดร.ชันทอง ใจดี)</p> <p>ตำแหน่ง รองคณบดีฝ่ายแผนงานและประกันคุณภาพ</p> <p>ผู้บริหารสูงสุดด้านการจัดการความรู้ (CKO)</p> | <p>ผู้อนุมัติ : </p> <p>(ผู้ช่วยศาสตราจารย์ ดร.นิพนธ์ ศศิธรเสาวภา)</p> <p>ตำแหน่ง คณบดีคณะมนุษยศาสตร์และสังคมศาสตร์</p> <p>ผู้บริหารสูงสุดของหน่วยงาน (CEO)</p> | |

3.4 แผนการจัดการความรู้คณะมนุษยศาสตร์และสังคมศาสตร์ ประจำปีงบประมาณ พ.ศ. 2562

3.4.1 แผนการจัดการความรู้ของบุคลากรสายวิชาการ



| แบบฟอร์มที่ 2 : แผนการจัดการความรู้แผนที่ 1 | | | | | |
|---|---|---|-----------|---|--------------------|
| ชื่อหน่วยงาน : คณะมนุษยศาสตร์และสังคมศาสตร์ | | | | | |
| ประเด็นยุทธศาสตร์ : ยุทธศาสตร์ที่ 1 พัฒนามหาวิทยาลัยให้เป็นเอตทัคคะอย่างยั่งยืน | | | | | |
| องค์ความรู้ที่จำเป็น (K) : การจัดการเรียนรู้แบบ Active Learning | | | | | |
| ลำดับ | กิจกรรม | วิธีการสู่ความสำเร็จ | ระยะเวลา | ผลลัพธ์ที่ได้ | ผู้รับผิดชอบ |
| 1 | การกำหนดองค์ความรู้หลักที่จำเป็นหรือสำคัญต่องานหรือกิจกรรมของหน่วยงาน และกำหนดเป้าหมายของการจัดการความรู้ | 1.1 กำหนดกลุ่มเป้าหมายในการแลกเปลี่ยนเรียนรู้ คือ คณาจารย์ และบุคลากรฝ่ายบริการการศึกษา | ต.ค. 2561 | 1. กลุ่มเป้าหมายที่ต้องการแลกเปลี่ยนเรียนรู้ | ฝ่ายบริการการศึกษา |
| | | 1.2 จัดตั้งกลุ่มแลกเปลี่ยนเรียนรู้ (KM) และกำหนดคุณอำนาจของกลุ่ม (ประธานกลุ่ม) | | 1. ชื่อกลุ่มความรู้และรายชื่อสมาชิกกลุ่ม KM | ฝ่ายบริการการศึกษา |
| | | 1.3 กำหนดองค์ความรู้ที่จำเป็นในการแลกเปลี่ยนเรียนรู้ | | 1. องค์ความรู้ที่จำเป็นในการแลกเปลี่ยนเรียนรู้ | ฝ่ายบริการการศึกษา |
| 2 | การแสวงหาความรู้ที่ต้องการ | 2.1 ถอดบทเรียนจากสมาชิกกลุ่มที่มีความเชี่ยวชาญในด้านการจัดการเรียนการสอนแบบ Active Learning โดยประชุมกลุ่มย่อยและถอดบทเรียนวิธีปฏิบัติรายบุคคลจากสมาชิกภายในกลุ่ม | พ.ย.2561 | 1. วิธีปฏิบัติเรื่องความรู้ ทักษะเกี่ยวกับเทคนิคการสอนแบบ Active Learning ของสมาชิกกลุ่มความรู้ | ฝ่ายบริการการศึกษา |
| 3 | การปรับปรุง ดัดแปลงความรู้บางส่วนให้เหมาะสมต่อการดำเนินงานของหน่วยงาน | 3.1 สกัดความรู้ที่ได้จากการถอดบทเรียน วิธีปฏิบัติรายบุคคล โดยประชุมกลุ่มย่อย เพื่อสกัดองค์ความรู้จากการถอดบทเรียนวิธีปฏิบัติรายบุคคล | พ.ย.2561 | 1.องค์ความรู้เรื่องการจัดการเรียนรู้แบบ Active Learning ที่ผ่านการสกัดความรู้จากกลุ่มความรู้ | ฝ่ายบริการการศึกษา |
| | | 3.2 การปรับปรุง ดัดแปลง ความรู้บางส่วนให้เหมาะสมต่อการดำเนินงานของหน่วยงาน โดยนำองค์ความรู้จากข้อ 3.1 มาปรับปรุง ดัดแปลง ให้เหมาะสมต่อการนำไปปฏิบัติ | | 1. องค์ความรู้เรื่องการจัดการเรียนรู้แบบ Active Learning ที่สามารถนำไปใช้ปฏิบัติได้จริง | ฝ่ายบริการการศึกษา |

| ลำดับ | กิจกรรม | วิธีการสู่ความสำเร็จ | ระยะเวลา | ผลลัพธ์ที่ได้ | ผู้รับผิดชอบ |
|-------|---|---|--------------------------------------|---|--------------------|
| 4 | การนำความรู้ที่ได้จากการจัดการความรู้มาปรับใช้ในการปฏิบัติงานจริง | <p>4.1 สมาชิกกลุ่มนำองค์ความรู้เรื่องการจัดการเรียนรู้แบบ Active Learning ไปใช้ในการทำงานอาทิเช่น การพัฒนางานด้านการเรียนการสอน การพัฒนาหลักสูตร รายวิชาที่สอน และการบริการวิชาการ</p> <p>4.2 รวบรวมและผลงานที่ได้จากการนำองค์ความรู้ไปปฏิบัติให้กับกองนโยบายและแผน</p> | <p>ธ.ค. 2561 - พ.ค. 2562</p> | <p>1.ผลที่ได้จากการนำองค์ความรู้ไปใช้ อาทิ เช่น ผู้สอนมีบทบาทในการอำนวยความสะดวกและจัดสภาพแวดล้อมที่เอื้อให้ผู้เรียนสร้างความรู้ด้วยตนเอง จนเกิดเป็นการเรียนรู้ที่มีประสิทธิภาพ</p> <p>2.การจัดการเรียนการสอนแบบ Active Learning มีวิธีการสอนหลากหลายนำมาผสมผสาน โดยอาจารย์ผู้สอนจะวางแผนคัดเลือก เทคนิคการสอนที่เหมาะสมกับธรรมชาติของรายวิชา วัตถุประสงค์การเรียนรู้ ลักษณะผู้เรียน มีการประเมินผลผู้เรียน</p> <p>ผู้สอนเน้นการประเมินผลระหว่างการจัดกิจกรรม (Formative) และประเมินผลจากพัฒนาการของผู้เรียนเป็นสำคัญ</p> <p>3. การใช้ Social Media หรือ New Media มาเป็นสื่อการสอน เป็นช่องทางการติดต่อสื่อสารกับนักศึกษา และช่วยเสริมในเนื้อหาที่ผู้เรียนมีความเข้าใจอาทิ การใช้ Facebook Web Blog และ E – Learning</p> | ฝ่ายบริการการศึกษา |

| ลำดับ | กิจกรรม | วิธีการสู่ความสำเร็จ | ระยะเวลา | ผลลัพธ์ที่ได้ | ผู้รับผิดชอบ |
|------------|--|---|------------|---|--------------------|
| 5 | การนำประสบการณ์จากการทำงาน และการประยุกต์ใช้ความรู้มาแลกเปลี่ยนเรียนรู้ และสกัดออกมาเป็นขุมความรู้ | 5.1 ประชุมกลุ่มย่อยแลกเปลี่ยนความรู้หลังจากที่นำองค์ความรู้เรื่องการจัดการเรียนรู้แบบ Active Learning ไปปฏิบัติ โดยสรุปสิ่งที่ได้เรียนรู้หลังจากที่นำองค์ความรู้ไปปฏิบัติ และสกัดเป็นองค์ความรู้เรื่องการจัดการเรียนรู้แบบ Active Learning | มิ.ย. 2562 | 1. องค์ความรู้เรื่องการจัดการเรียนรู้แบบ Active Learning ที่ปรับปรุงหลังจากที่นำไปปฏิบัติ | ฝ่ายบริการการศึกษา |
| | | 5.2 ประชุมกลุ่มย่อยแลกเปลี่ยนเรียนรู้กับผู้ทรงคุณวุฒิ 5.3 นำข้อเสนอแนะจากผู้ทรงคุณวุฒิมาปรับปรุงองค์ความรู้เรื่องการจัดการเรียนรู้แบบ Active Learning เพื่อเผยแพร่สู่การปฏิบัติต่อไป | | 1. รายงานผลการแลกเปลี่ยนเรียนรู้กับผู้ทรงคุณวุฒิ 1. องค์ความรู้เรื่องการจัดการเรียนรู้แบบ Active Learning ที่ปรับปรุงหลังจากที่พบผู้ทรงคุณวุฒิ | ฝ่ายบริการการศึกษา |
| 6 | การรวบรวมความรู้และจัดเก็บอย่างเป็นระบบโดยเผยแพร่เป็นลายลักษณ์อักษร | 6.1 จัดทำรายงานสรุปผลการดำเนินงานของกลุ่มการจัดการเรียนรู้แบบ Active Learning 6.2 จัดทำรายงานสรุปองค์ความรู้เรื่องการจัดการเรียนรู้แบบ Active Learning 6.3 ส่งผลงานเข้าร่วมกิจกรรมสรรหาแนวปฏิบัติที่ดี 6.4 เข้าร่วมกิจกรรม SHARE & LEARN แลกเปลี่ยนเรียนรู้ 6.5 เผยแพร่องค์ความรู้เรื่องการจัดการเรียนรู้แบบ Active Learning ให้บุคลากรที่เกี่ยวข้องและที่สนใจทั้งภายในหน่วยงานและภายนอกหน่วยงานนำไปปฏิบัติ | ส.ค. 2562 | 1. เล่มสรุปผลการดำเนินงานกลุ่มการจัดการเรียนรู้แบบ Active Learning 2. เล่มสรุปองค์ความรู้เรื่องการจัดการเรียนรู้แบบ Active Learning | ฝ่ายบริการการศึกษา |
| ผู้ทบทวน : | <p style="text-align: center;">วิลาสินี จินตลิตชิตดี (อาจารย์วิลาสินี จินตลิตชิตดี) รองคณบดีฝ่ายวิชาการ ผู้บริหารสูงสุดด้านการจัดการความรู้ (CKO)</p> | | | <p style="text-align: center;"> ผู้อนุมัติ : (ผู้ช่วยศาสตราจารย์ ดร.นิพนธ์ ศศิธรเสาวภา) คณบดีคณะมนุษยศาสตร์และสังคมศาสตร์ ผู้บริหารสูงสุดของหน่วยงาน (CEO)</p> | |



| แบบฟอร์มที่ 2 : แผนการจัดการความรู้แผนที่ 2 | | | | | |
|---|---|--|-----------|--|----------------------------|
| ชื่อหน่วยงาน : คณะมนุษยศาสตร์และสังคมศาสตร์ | | | | | |
| ประเด็นยุทธศาสตร์ : ยุทธศาสตร์ที่ 2 สร้างผลงานวิชาการสู่การยกระดับภูมิปัญญาท้องถิ่นอย่างยั่งยืน | | | | | |
| องค์ความรู้ที่จำเป็น (K) : การพัฒนาผลงานวิจัยหรืองานสร้างสรรค์สู่การจดสิทธิบัตร | | | | | |
| ลำดับ | กิจกรรม | วิธีการสู่ความสำเร็จ | ระยะเวลา | ผลลัพธ์ที่ได้ | ผู้รับผิดชอบ |
| 1 | การกำหนดองค์ความรู้หลักที่จำเป็นหรือสำคัญต่องานหรือกิจกรรมของหน่วยงาน และกำหนดเป้าหมายของการจัดการความรู้ | 1.1 กำหนดกลุ่มเป้าหมายในการแลกเปลี่ยนเรียนรู้ คือ คณาจารย์ที่ได้นำผลผลิตจากผลงานวิจัยไปรับการจดสิทธิบัตร อนุสิทธิบัตร และคณาจารย์ที่มีผลงานวิจัย | ต.ค. 2561 | 1. กลุ่มเป้าหมายที่ต้องการแลกเปลี่ยนเรียนรู้ | คณะกรรมการการจัดการความรู้ |
| | | 1.2 จัดตั้งกลุ่มแลกเปลี่ยนเรียนรู้ (KM) และกำหนดคุณอำนวยของกลุ่ม (ประธานกลุ่ม) | ต.ค. 2561 | 1. ชื่อกลุ่มความรู้และรายชื่อสมาชิกกลุ่ม KM | คณะกรรมการการจัดการความรู้ |
| | | 1.3 กำหนดองค์ความรู้ที่จำเป็นในการแลกเปลี่ยนเรียนรู้ | ต.ค. 2561 | 1. องค์ความรู้ที่จำเป็นในการแลกเปลี่ยนเรียนรู้ | คณะกรรมการการจัดการความรู้ |
| 2 | การเสาะแสวงหาความรู้ที่ต้องการ | 2.1 ถอดบทเรียนจากอาจารย์ที่มีความเชี่ยวชาญด้านการพัฒนาผลงานวิจัยหรืองานสร้างสรรค์สู่การจดสิทธิบัตร และการสร้างความรู้ความเข้าใจเกี่ยวกับการขอจดสิทธิบัตรและอนุสิทธิบัตร โดยประชุมกลุ่มย่อยและถอดบทเรียนวิธีปฏิบัติ รายบุคคลจากสมาชิกภายในกลุ่ม | พ.ย. 2561 | 1. วิธีปฏิบัติเรื่องการพัฒนาผลงานวิจัยหรืองานสร้างสรรค์สู่การจดสิทธิบัตรของสมาชิกกลุ่มความรู้ | |
| 3 | คณะกรรมการการจัดการความรู้การปรับปรุง ดัดแปลงความรู้บางส่วนให้เหมาะสมต่อการดำเนินงานของหน่วยงาน | 3.1 สกัดความรู้ที่ได้จากการถอดบทเรียนวิธีปฏิบัติรายบุคคล โดยประชุมกลุ่มย่อยเพื่อสกัดองค์ความรู้จากการถอดบทเรียนวิธีปฏิบัติรายบุคคล | พ.ย. 2561 | 1. องค์ความรู้เรื่องการพัฒนาผลงานวิจัยหรืองานสร้างสรรค์สู่การจดสิทธิบัตรที่ผ่านการสกัดความรู้จากกลุ่มความรู้ | คณะกรรมการการจัดการความรู้ |

| ลำดับ | กิจกรรม | วิธีการสู่ความสำเร็จ | ระยะเวลา | ผลลัพธ์ที่ได้ | ผู้รับผิดชอบ | | |
|-------|--|--|-----------------------|---|--|---|----------------------------|
| | | 3.2 การปรับปรุง ดัดแปลง ความรู้บางส่วนให้เหมาะสมต่อการดำเนินงานของหน่วยงาน โดยนำองค์ความรู้จากข้อ 3.1 มาปรับปรุง ดัดแปลงให้เหมาะสมต่อการนำไปปฏิบัติ | พ.ย. 2561 | 1. องค์ความรู้เรื่องการพัฒนาผลงานวิจัยหรืองานสร้างสรรค์สู่การจดสิทธิบัตรที่สามารถนำไปปฏิบัติได้ 2. มีผลงานจากการวิจัยได้รับการยื่นจดสิทธิบัตร หรืออนุสิทธิบัตร | คณะกรรมการการจัดการความรู้ คณะกรรมการการจัดการความรู้ | | |
| 4 | การนำความรู้ที่ได้จากการจัดการความรู้มาปรับใช้ในการปฏิบัติงานจริง | 4.1 สมาชิกกลุ่มนำองค์ความรู้เรื่องการพัฒนาผลงานวิจัยหรืองานสร้างสรรค์สู่การจดสิทธิบัตรไปใช้ในการสร้างสรรค์ผลงานวิจัยและพัฒนาผลงานวิจัยหรืองานสร้างสรรค์สู่การจดสิทธิบัตรได้ | ธ.ค. 2561 – พ.ค. 2562 | 1. มีผลงานจากการวิจัยได้รับการยื่นจดสิทธิบัตร หรืออนุสิทธิบัตร | คณะกรรมการการจัดการความรู้ | | |
| | | 4.2 รวบรวมและผลงานที่ได้จากการนำองค์ความรู้ไปปฏิบัติให้กับกองนโยบายและแผน | พ.ค. 2562 | | | | |
| 5 | การนำประสบการณ์จากการทำงาน และการประยุกต์ใช้ความรู้มาแลกเปลี่ยนเรียนรู้ และสกัดออกมาเป็นขุมความรู้ | 5.1 ประชุมกลุ่มย่อยแลกเปลี่ยนความรู้หลังจากที่นำองค์ความรู้เรื่องการพัฒนาผลงานวิจัยหรืองานสร้างสรรค์สู่การจดสิทธิบัตร ไปปฏิบัติ โดยสรุปสิ่งที่ได้เรียนรู้หลังจากที่นำองค์ความรู้ไปปฏิบัติ และสกัดเป็นองค์ความรู้เรื่องการพัฒนาผลงานวิจัยหรืองานสร้างสรรค์สู่การจดสิทธิบัตร | มิ.ย. 2562 | 1. องค์ความรู้เรื่องการพัฒนาผลงานวิจัยหรืองานสร้างสรรค์สู่การจดสิทธิบัตรที่ปรับปรุงหลังจากที่นำไปปฏิบัติ | คณะกรรมการการจัดการความรู้ | | |
| | | 5.2 ประชุมกลุ่มย่อยแลกเปลี่ยนเรียนรู้กับผู้ทรงคุณวุฒิ | ก.ค. 2562 | | | 1. รายงานผลการแลกเปลี่ยนเรียนรู้กับผู้ทรงคุณวุฒิ | คณะกรรมการการจัดการความรู้ |
| | | 5.3 นำข้อเสนอแนะจากผู้ทรงคุณวุฒิมาปรับปรุงองค์ความรู้เรื่องการพัฒนาผลงานวิจัยหรืองาน | ก.ค. 2562 | | | 1. องค์ความรู้เรื่องการพัฒนาผลงานวิจัยหรืองานสร้างสรรค์สู่การจดสิทธิบัตรที่ | คณะกรรมการการจัดการความรู้ |

| ลำดับ | กิจกรรม | วิธีการสู่ความสำเร็จ | ระยะเวลา | ผลลัพธ์ที่ได้ | ผู้รับผิดชอบ |
|---|--|--|-----------|--|----------------------------|
| | | สร้างสรรค์สู่การจดสิทธิบัตร เพื่อเผยแพร่สู่การปฏิบัติต่อไป | | ปรับปรุงหลังจากที่พบผู้ทรงคุณวุฒิ | |
| | | 5.3 นำข้อเสนอแนะจากผู้ทรงคุณวุฒิมาปรับปรุงองค์ความรู้เรื่องการพัฒนาผลงานวิจัยหรืองานสร้างสรรค์สู่การจดสิทธิบัตร เพื่อเผยแพร่สู่การปฏิบัติต่อไป | ก.ค. 2562 | 1. องค์ความรู้เรื่องการพัฒนาผลงานวิจัยหรืองานสร้างสรรค์สู่การจดสิทธิบัตรที่ปรับปรุงหลังจากที่พบผู้ทรงคุณวุฒิ | คณะกรรมการการจัดการความรู้ |
| 6 | การรวบรวมความรู้และจัดเก็บอย่างเป็นระบบโดยเผยแพร่ออกมาเป็นลายลักษณ์อักษร | 6.1 จัดทำรายงานสรุปผลการดำเนินงานของกลุ่มผลงานวิจัยहरषा | ส.ค. 2562 | 1. เล่มสรุปผลการดำเนินงานกลุ่มผลงานวิจัยहरषा 2. เล่มสรุปองค์ความรู้เรื่องการพัฒนาผลงานวิจัยหรืองานสร้างสรรค์สู่การจดสิทธิบัตร | คณะกรรมการการจัดการความรู้ |
| <p>ผู้ทบทวน :</p>  (อาจารย์มัทญา พิชณี) ตำแหน่ง รองคณบดีฝ่ายวิจัยและบริการวิชาการ ผู้บริหารสูงสุดด้านการจัดการความรู้ (CKO) | | | | <p>ผู้อนุมัติ :</p>  (ผู้ช่วยศาสตราจารย์ ดร.นิพนธ์ ศศิธรเสาวภา) ตำแหน่ง คณบดีคณะมนุษยศาสตร์และสังคมศาสตร์ ผู้บริหารสูงสุดของหน่วยงาน (CEO) | |

| แบบฟอร์มที่ 2 : แผนการจัดการความรู้แผนที่ 3 | | | | | |
|--|---|--|-----------|---|---|
| ชื่อหน่วยงาน : คณะมนุษยศาสตร์และสังคมศาสตร์ | | | | | |
| ประเด็นยุทธศาสตร์ : ยุทธศาสตร์ที่ 1 พัฒนามหาวิทยาลัยให้เป็นเอตทัคคะอย่างยั่งยืน | | | | | |
| องค์ความรู้ที่จำเป็น (K) : การพัฒนาการปฏิบัติงานด้านธุรการสารบรรณ,การเงินและพัสดุ,การบริหารทรัพยากรบุคคล,การประกันคุณภาพการศึกษา,การประชาสัมพันธ์, การพัฒนานักศึกษา,แผนงานและงบประมาณ,การติดตามผลการปฏิบัติราชการ,การส่งเสริมและสนับสนุนวิจัยและบริการวิชาการ,การบริการการศึกษา,การบริหารจัดการ อาคารสถานที่,โสตทัศนูปกรณ์,การบริหารสำนักงาน และการจัดการเทคโนโลยีสารสนเทศ | | | | | |
| ลำดับ | กิจกรรม | วิธีการสู่ความสำเร็จ | ระยะเวลา | ผลลัพธ์ที่ได้ | ผู้รับผิดชอบ |
| 1 | การกำหนดองค์ความรู้หลักที่จำเป็นหรือสำคัญต่องานหรือกิจกรรมของหน่วยงาน และกำหนดเป้าหมายของการจัดการความรู้ | 1.1 ประชุมชี้แจงแนวทางในการดำเนินงาน และกำหนดกลุ่มเป้าหมาย - ประชุมชี้แจงแนวทางในการดำเนินงาน - รับสมัครสมาชิก - แบ่งกลุ่มตามลักษณะงานที่ปฏิบัติ - กลุ่มความรู้ทบทวนหัวข้อการแลกเปลี่ยนเรียนรู้ของกลุ่ม | ต.ค. 2561 | 1. ปฏิทินการดำเนินงาน 2. รายชื่อบุคลากรที่สมัครเป็นเข้าร่วมกลุ่มการจัดการความรู้ 3. กลุ่มความรู้ตามลักษณะงานที่ปฏิบัติ 4. หัวข้อการแลกเปลี่ยนเรียนรู้ของกลุ่มความรู้ | ฝ่ายแผนงานและประกันคุณภาพ |
| 2 | การเสาะแสวงหาความรู้ที่ต้องการ | 2.1 ถอดบทเรียนจากสมาชิกภายในกลุ่มที่มีประสบการณ์และความเชี่ยวชาญ - ประชุมกลุ่มย่อยตามลักษณะงานที่ปฏิบัติ - ประชุมกลุ่มย่อยถอดบทเรียนกระบวนการ/วิธีการทำงานจากสมาชิกภายในกลุ่ม - สกัดความรู้ที่ได้จากการถอดบทเรียน | พ.ย. 2561 | 1. รายชื่อสมาชิกกลุ่มและคุณอำนวยของกลุ่ม (ประธานกลุ่ม) 2. ได้องค์ความรู้ของกลุ่ม เพื่อนำไปปรับปรุงกระบวนการ/วิธีการทำงาน | - ฝ่ายแผนงานและประกันคุณภาพ - คุณอำนวยกลุ่มความรู้ - สมาชิกกลุ่มความรู้ |

| ลำดับ | กิจกรรม | วิธีการสู่ความสำเร็จ | ระยะเวลา | ผลลัพธ์ที่ได้ | ผู้รับผิดชอบ |
|-------|--|--|-----------------------|---|---|
| 3 | การปรับปรุง ดัดแปลง ความรู้บางส่วนให้เหมาะสมต่อการดำเนินงานของหน่วยงาน | 3.1 ประชุมเชิงปฏิบัติการแลกเปลี่ยนเรียนรู้ การพัฒนาการปฏิบัติงาน - ประชุมกลุ่มย่อยตามลักษณะงานที่ปฏิบัติ - แลกเปลี่ยนเรียนรู้ความรู้ที่ได้จากข้อ 2 โดยปรับปรุง ดัดแปลง องค์กรความรู้ให้เหมาะสมต่อการนำไปปฏิบัติ | พ.ย. 2561 | 1. องค์กรความรู้ที่สามารถนำไปปฏิบัติได้ | - ฝ่ายแผนงานและประกันคุณภาพ - สมาชิกกลุ่มความรู้ |
| 4 | การนำความรู้ที่ได้จากการจัดการความรู้มาปรับใช้ในการปฏิบัติงานจริง | 4.1 นำองค์ความรู้ที่ได้ไปใช้ในการปฏิบัติงาน - สมาชิกกลุ่มนำองค์ความรู้ ที่ได้จากข้อ 3 ไปปรับใช้ในการปฏิบัติงานจริง - สมาชิกกลุ่มบันทึกผลที่ได้จากการนำองค์ความรู้ไปปรับใช้ในการปฏิบัติงานจริง และสิ่งที่ได้เรียนรู้ | ธ.ค. 2561 – พ.ค. 2562 | 1. รายงานผลการนำองค์ความรู้ไปปรับใช้กับการปฏิบัติงานจริง | - คุณอำนวยกลุ่มความรู้ - สมาชิกกลุ่มความรู้ |
| | | 4.2 คุณอำนวยกลุ่มความรู้ รวบรวมรายงานผลการนำกระบวนการ/วิธีการปฏิบัติงานใหม่ ไปปรับใช้ในการปฏิบัติงานจริง | พ.ค. 2562 | | |
| 5 | การนำประสบการณ์จากการทำงาน และการประยุกต์ใช้ความรู้มาแลกเปลี่ยนเรียนรู้ และสกัดออกมาเป็นชุมชนความรู้ | 5.1 ประชุมกลุ่มย่อยแลกเปลี่ยนความรู้หลังจากที่นำองค์ความรู้ ไปปรับใช้ในการปฏิบัติงาน โดยสรุปสิ่งที่ได้เรียนรู้หลังจากที่นำองค์ความรู้ไปปฏิบัติ และสกัดเป็นองค์ความรู้ใหม่ | มิ.ย. 2562 | 1. สรุปสิ่งที่ได้เรียนรู้หลังจากที่นำองค์ความรู้ไปปรับใช้ในการปฏิบัติการ | - คุณอำนวยกลุ่มความรู้ - สมาชิกกลุ่มความรู้ |
| | | 5.2 ประชุมกลุ่มย่อย พบผู้ทรงคุณวุฒิ วิพากษ์กระบวนการ/วิธีการปฏิบัติงาน เดิม เปรียบเทียบกับกระบวนการ/วิธีการปฏิบัติงาน ใหม่ ที่แสดงถึงการลดรอบระยะเวลา การลดขั้นตอนในการปฏิบัติงาน การพัฒนาผลการปฏิบัติงานจากผลการดำเนินงานในปี | ก.ค. 2562 | 1. ผู้ทรงคุณวุฒิประจำกลุ่มตรวจกระบวนการ/วิธีการปฏิบัติงานใหม่ 2. กระบวนการ/วิธีการปฏิบัติงานใหม่ ที่จะนำไปใช้ในการปฏิบัติงาน | - คุณอำนวยกลุ่มความรู้ - สมาชิกกลุ่มความรู้ |

| ลำดับ | กิจกรรม | วิธีการสู่ความสำเร็จ | ระยะเวลา | ผลลัพธ์ที่ได้ | ผู้รับผิดชอบ |
|------------|--|---|---|---|--|
| | | ที่ผ่านมา หรือการสร้างนวัตกรรมในการปฏิบัติงาน | | | |
| | | 5.3 นำข้อเสนอแนะจากผู้ทรงคุณวุฒิมาปรับปรุง และรวบรวมกระบวนการ/วิธีการทำงาน ใหม่ ที่เป็นผลลัพธ์จากการเข้าร่วมกิจกรรม KM | ก.ค. 2562 | 1. กระบวนการ/วิธีการทำงานใหม่ผ่านการพิจารณาจากผู้ทรงคุณวุฒิ | - คุณอำนวยกลุ่มความรู้ - สมาชิกกลุ่มความรู้ |
| 6 | การรวบรวมความรู้และจัดเก็บอย่างเป็นระบบโดยเผยแพร่ออกมาเป็นลายลักษณ์อักษร | <p>6.1 จัดทำรายงานสรุปผลการดำเนินงานของกลุ่มความรู้</p> <p>6.2 จัดทำรายงานสรุปองค์ความรู้</p> <p>6.3 ส่งผลงานเข้าร่วมกิจกรรมสรรหาแนวปฏิบัติที่ดี</p> <p>6.4 เข้าร่วมกิจกรรม SHARE & LEARN แลกเปลี่ยนเรียนรู้</p> <ul style="list-style-type: none"> - ประกาศใช้ กระบวนการ/วิธีการ ใหม่ - มอบวุฒิบัตรและเงินรางวัลสำหรับกลุ่มความรู้ที่สามารถ ลดรอบระยะเวลาในการปฏิบัติงาน ลดขั้นตอนในการปฏิบัติงาน พัฒนาผลการปฏิบัติงานจากผลการดำเนินงานในปีที่ผ่านมา หรือสร้างนวัตกรรมในการปฏิบัติงาน <p>6.5 เผยแพร่องค์ความรู้ ให้บุคลากรที่เกี่ยวข้องและที่สนใจทั้งในหน่วยงานและนอกหน่วยงานนำไปปฏิบัติ</p> | ส.ค. 2562 | <p>1. ได้กระบวนการ/วิธีการปฏิบัติงาน</p> <p>2. ได้วุฒิบัตรและเงินรางวัล</p> <p>3. เข้าร่วมการเผยแพร่ในระดับชาติ หรือ นานาชาติ</p> | - กลุ่มความรู้ |
| ผู้ทบทวน : | |  (อาจารย์ ดร.ชันทอง ใจดี) ตำแหน่ง รองคณบดีฝ่ายแผนงานและประกันคุณภาพ ผู้บริหารสูงสุดด้านการจัดการความรู้ (CKO) | ผู้อนุมัติ :  (ผู้ช่วยศาสตราจารย์ ดร.นิพนธ์ ศศิธรเสาวภา) ตำแหน่ง คณบดีคณะมนุษยศาสตร์และสังคมศาสตร์ ผู้บริหารสูงสุดของหน่วยงาน (CEO) | | |

3.5 การต่อยอดองค์ความรู้สู่งานวิจัยหรือนวัตกรรม

แผนการจัดการความรู้ที่ 1

1. สามารถนำองค์ความรู้ไปใช้ อาทิเช่น ผู้สอนมีบทบาทในการอำนวยความสะดวกและจัดสภาพแวดล้อมที่เอื้อให้ผู้เรียนสร้างความรู้ด้วยตนเอง จนเกิดเป็นการเรียนรู้ที่มีประสิทธิภาพ

2. การจัดการเรียนการสอนแบบ Active Learning มีวิธีการสอนหลากหลายนำมาผสมผสาน โดยอาจารย์ผู้สอนจะวางแผนคัดเลือกเทคนิคการสอนที่เหมาะสมกับธรรมชาติของรายวิชา วัตถุประสงค์การเรียนรู้ ลักษณะผู้เรียน มีการประเมินผลผู้เรียน ผู้สอนเน้นการประเมินผลระหว่างจัดกิจกรรม (Formative) และประเมินจากพัฒนาการของผู้เรียน

3. การใช้ Social Media หรือ New Media มาเป็นสื่อการสอน ช่องทางการติดต่อสื่อสารกับนักศึกษา และช่วยเสริมในเนื้อหาที่ผู้เรียนยังขาดความเข้าใจ อาทิ การใช้ Facebook Web Blog และ E – Learning

แผนการจัดการความรู้ที่ 2

1. สามารถนำองค์ความรู้ไปใช้ในการเขียนบทความที่ตีพิมพ์ และมีโอกาสได้ตีพิมพ์จากวารสารที่มีคุณภาพในระดับชาติหรือนานาชาติได้ เช่น วารสารที่อยู่ในฐานข้อมูล TCI, SJR, SCOPUS, ISI

2. สามารถนำองค์ความรู้ไปพัฒนาผลงานวิจัยหรืองานสร้างสรรค์สู่การจดสิทธิบัตร หรืออนุสิทธิบัตรได้

แผนการจัดการความรู้แผนที่ 3

การพัฒนาการปฏิบัติงานด้านต่างๆของบุคลากรเป็นการพัฒนากระบวนการปฏิบัติงานจากแบบเดิมเป็นแบบใหม่ เพื่อลดขั้นตอนในการทำงาน โดยได้มีการนำเทคโนโลยีมาประยุกต์ใช้ เพื่อความสะดวกรวดเร็ว และตอบสนองผู้ใช้บริการได้มากยิ่งขึ้น

ภาคผนวก



คำสั่งคณะมนุษยศาสตร์และสังคมศาสตร์

ที่ ๒๑๒๘ / ๒๕๖๑

เรื่อง แต่งตั้งคณะกรรมการจัดการความรู้ คณะมนุษยศาสตร์และสังคมศาสตร์

ประจำปีงบประมาณ พ.ศ. ๒๕๖๒

ตามที่พระราชกฤษฎีกาว่าด้วยหลักเกณฑ์และวิธีการบริหารกิจการบ้านเมืองที่ดี พ.ศ. ๒๕๔๖ มาตรา ๑๑ ว่า “ส่วนราชการมีหน้าที่พัฒนาความรู้ในส่วนราชการ เพื่อให้มีลักษณะเป็นองค์กรแห่งการเรียนรู้อย่างสม่ำเสมอ” รวมทั้งมหาวิทยาลัยที่กำหนดให้ทุกหน่วยงานมีการดำเนินการจัดการความรู้ โดยเน้นให้เป็นเครื่องมือในการพัฒนาบุคลากร เพื่อให้การดำเนินการจัดการความรู้ของคณะมนุษยศาสตร์และสังคมศาสตร์ เป็นไปด้วยความเหมาะสม สอดคล้องกับพระราชกฤษฎีกาและนโยบายของมหาวิทยาลัย คณะมนุษยศาสตร์และสังคมศาสตร์ จึงขอแต่งตั้งคณะกรรมการจัดการความรู้คณะมนุษยศาสตร์และสังคมศาสตร์ ดังนี้

| ๑. คณบดีคณะมนุษยศาสตร์และสังคมศาสตร์ | | ประธานกรรมการ |
|---|----------------|---------------|
| ๒. รองคณบดีฝ่ายบริหาร | | กรรมการ |
| ๓. รองคณบดีฝ่ายวิชาการ | | กรรมการ |
| ๔. รองคณบดีฝ่ายแผนงานและประกันคุณภาพ | | กรรมการ |
| ๕. รองคณบดีฝ่ายกิจการนักศึกษา | | กรรมการ |
| ๖. รองคณบดีฝ่ายวิจัยและบริการวิชาการ | | กรรมการ |
| ๗. หัวหน้าภาควิชามนุษยศาสตร์ | | กรรมการ |
| ๘. หัวหน้าภาควิชาสังคมศาสตร์ | | กรรมการ |
| ๙. หัวหน้าสาขาวิชา/กลุ่มสาขาวิชาทุกสาขา | | กรรมการ |
| ๑๐. นายยงยุทธ | กิจสันทัต | กรรมการ |
| ๑๑. นางจุฑารัตน์ | สมอคร | กรรมการ |
| ๑๒. นางสาวณมณธ์ | รักษามารถ | กรรมการ |
| ๑๓. นางนวกมล | พรมมา | กรรมการ |
| ๑๔. นางวิมล | โถมกระโทก | กรรมการ |
| ๑๕. นางสาวหัตทยา | นวลสุวรรณ | กรรมการ |
| ๑๖. นายอำนาจ | บุญถนอม | กรรมการ |
| ๑๗. นายวัชรกร | เฉลยปราชัญญ์ | กรรมการ |
| ๑๘. นายจตุพร | ผู้ผดุง | กรรมการ |
| ๑๙. นายวุฒิพงศ์ | เนียมบุญ | กรรมการ |
| ๒๐. นายเพียรวิ | นุ่มเรืองรัตน์ | กรรมการ |
| ๒๑. นางสาวสุรีย์พร | สร้อยทอง | กรรมการ |
| ๒๒. นายภาณุวัฒน์ | อุบลแย้ม | กรรมการ |
| ๒๓. นายพีรพงศ์ | ไผแพ | กรรมการ |

| | | |
|----------------------------|----------------|---------------------|
| ๒๔. นางสาวเอมอร | ต่อเม็กซ์ | กรรมการ |
| ๒๕. นางสาวนริสา | รวดเร็ว | กรรมการ |
| ๒๖. นางสาวนินดา | กงแหลม | กรรมการ |
| ๒๘. นายอรรถสิทธิ์ | นิกรวัฒน์ | กรรมการ |
| ๒๙. ว่าที่ ร.ต.หญิง สุรีพร | พวงทอง | กรรมการ |
| ๓๐. นางสาวศุภลักษณ์ | พงศ์พิพัฒน์ | กรรมการ |
| ๓๑. นายเจริญพร | เดชมณี | กรรมการ |
| ๓๒. นายประทีป | ชาลี | กรรมการ |
| ๓๓. นางสาวยุพิน | แก้วคำ | กรรมการ |
| ๓๔. นางสาวจิราพร | ฮามวงศ์ | กรรมการ |
| ๓๕. นายกฤษณ์ปกรณ์ | บุญมา | กรรมการ |
| ๓๖. นางจิตตภา | มิ่งขวัญ | กรรมการ |
| ๓๗. นายนนทกร | ม่วงงาม | กรรมการ |
| ๓๘. นายเชมวัฒน์ | ฉ่ำเฉลิม | กรรมการ |
| ๓๙. นายไพรัช | ศิริวัฒนพิศาล | กรรมการ |
| ๔๐. นางสาวกัญญาพัชตา | หงส์ภัทรจันทร์ | กรรมการ |
| ๔๑. นางสาวภาณุชนาถ | เพิ่มพูล | กรรมการ |
| ๔๒. นายอรรถกฤต | จันทร์ | กรรมการ |
| ๔๓. นายธนบรรณ | วรุณธรรม | กรรมการ |
| ๔๔. นายณรงค์ฤทธิ์ | คิดเห็น | กรรมการ |
| ๔๕. นางสาวกันยารัตน์ | ชั้นแก้ว | กรรมการ |
| ๔๖. นางสาวตุนละดา | เพชรอำไพ | กรรมการ |
| ๔๗. นางสาวเอื้ออารี | เวฬุวนารักษ์ | กรรมการ |
| ๔๘. นางสาวสุภาวดี | เรืองสังข์ | กรรมการและเลขานุการ |

คณะกรรมการดังกล่าวมีหน้าที่ความรับผิดชอบ ดังนี้

๑. ทบทวนหรือจัดทำแผนการจัดการความรู้ของคณะมนุษยศาสตร์และสังคมศาสตร์
๒. สนับสนุนทรัพยากรการจัดการความรู้ของหน่วยงาน
๓. ดำเนินการจัดกิจกรรมและติดตามผลการดำเนินงานตามแผนการจัดการความรู้
๔. สรุปและรายงานผลการจัดการความรู้เสนอต่อคณะกรรมการดำเนินงานจัดการความรู้ระดับมหาวิทยาลัยเป็นระยะ

ทั้งนี้ ตั้งแต่บัดนี้เป็นต้นไป

สั่ง ณ วันที่ ๖ กันยายน พ.ศ. ๒๕๖๑

วิลาสินี จินตลิขิตดี

(อาจารย์ ดร.วิลาสินี จินตลิขิตดี)

รองคณบดีฝ่ายวิชาการ

รักษาราชการแทนคณบดีคณะมนุษยศาสตร์และสังคมศาสตร์