



การประชุมวิชาการนำเสนอผลงานวิจัยระดับชาติของนักศึกษาด้านมนุษยศาสตร์และสังคมศาสตร์ ครั้งที่ 2

วันที่ 19 มกราคม 2562

ณ คณะมนุษยศาสตร์และสังคมศาสตร์ มหาวิทยาลัยราชภัฏสวนสุนันทา

วิถีชีวิตริมน้ำของประชาชนตลาดน้ำคลองลัดมะยม เพื่อการท่องเที่ยวอย่างยั่งยืน เขตตลิ่งชัน กรุงเทพมหานคร

เบญจรัตน์ บุญมี

สาขาวิชาการจัดการพัฒนาสังคม คณะมนุษยศาสตร์และสังคมศาสตร์ มหาวิทยาลัยราชภัฏสวนสุนันทา,
e-mail : aaomiess@hotmail.com

บทคัดย่อ

การวิจัยนี้เพื่อเพื่อศึกษาวิถีชีวิตริมน้ำคลองลัดมะยมของประชาชน เพื่อพัฒนาการท่องเที่ยวอย่างยั่งยืน ในเขตตลิ่งชัน กรุงเทพมหานคร ใช้ระเบียบวิธีวิจัยแบบเชิงคุณภาพ โดยเก็บแบบสัมภาษณ์ จากประชาชน ผู้ประกอบการ และผู้นำการขับเคลื่อนของตลาดน้ำคลองลัดมะยม จำนวน 30 คน แล้วทำการวิเคราะห์ข้อมูลประกอบ พบว่า ประชาชนที่อาศัยอยู่ริมคลองลัดมะยมยังเป็นในลักษณะชุมชนเกษตรกรรม มีการใช้น้ำในลำคลองเพื่อการดำรงชีพ การสัญจร การประกอบอาชีพ รวมถึงการประกอบพิธีกรรมทางศาสนา และเทศกาลต่าง ๆ เช่น วันสงกรานต์ วันลอยกระทง ชักพระ เป็นต้น ประชาชนริมคลองลัดมะยมยังมีวิถีชีวิตริมน้ำ และมีความผูกพันกับสายน้ำที่เปรียบเสมือนสถานที่พักผ่อน และกิจกรรมยามว่างของครอบครัวในวันหยุดมีการนำผลผลิตในท้องถิ่นมาแลกเปลี่ยนกัน จนก่อเกิดเป็นตลาดน้ำคลองลัดมะยม จนตลาดน้ำขยายขึ้นกลายเป็นแหล่งเศรษฐกิจหนึ่งที่ตั้งรายได้เพิ่มขึ้นแก่ชุมชน อย่างไรก็ตามเมื่อมีการท่องเที่ยวก็ต้องมีปัญหาด้านสิ่งแวดล้อมตามมา ชุมชนจึงจัดกิจกรรมร่วมกับนักท่องเที่ยวให้มีส่วนร่วมในการสร้างจิตสำนึกที่ดีและการอนุรักษ์สิ่งแวดล้อม เพื่อรักษาวัฒนธรรมวิถีชีวิตริมน้ำอันดีงามของชุมชน พร้อมทั้งเปิดโอกาสในการมีส่วนร่วมในการปกป้องสิ่งแวดล้อม ประชาชนในตลาดคลองลัดมะยมสามารถตระหนักได้ถึงคุณค่าของทรัพยากรในชุมชนของตน มีการปลูกจิตสำนึกแก่สมาชิกทุก ๆ คนในชุมชนคลองลัดมะยมให้มีส่วนร่วมในการพัฒนา รักษาสภาพแวดล้อมในชุมชนให้ดีขึ้น

คำสำคัญ : วิถีชีวิตชุมชน, การท่องเที่ยวอย่างยั่งยืน, คลองลัดมะยม



การประชุมวิชาการนำเสนอผลงานวิจัยระดับชาติของนักศึกษาด้านมนุษยศาสตร์และสังคมศาสตร์ ครั้งที่ 2

วันที่ 19 มกราคม 2562

ณ คณะมนุษยศาสตร์และสังคมศาสตร์ มหาวิทยาลัยราชภัฏสวนสุนันทา

WATERFRONT LIFESTYLE OF KLONG LAD MAYOM FLOATING MARKET. FOR SUSTAINABLE TOURISM IN TALING CHAN DISTRICT BANGKOK

Benjarat Bunme

Branch Social Development Management under the Faculty of Humanities and Social Sciences ; SSRU

E-mail: aaomiess@hotmail.com

Abstract

The purpose of this research is to study the Waterfront Lifestyle of Klong Ladmayom Floating Market, Taling Chan district, Bangkok. This research is based on interview which collected from local people, entrepreneurs and a group of Klong Ladmayom Floating Market 's leaders. After using a descriptive method to analyses the data, the result shows people who live in Klong Ladmayom is the agricultural community. They still use water in the canal for a living, traveling, and make some occupations. Also, water is used for religious ceremonies and festivals such as Songkran and Loy Krathong Festival. They have a waterfront lifestyle and binding with water like a resting place and family leisure activities. On the weekend, local people are on their boat to exchange their products. Consequently, the area becomes Klong Ladmayom Floating Market where be it can generate more revenue for the community. However, when it comes to tourism, there are several environmental problems. To solve the issue, the community has organized activities with tourists to participate in order to create good awareness and environmental conservation. Tourists also have an opportunity to participate in environmental protection activities as well. People in Klong Ladmayom Floating market realize the value of their community resources and make action to keep it going. There is growing consciousness for all members of the Ladmayom Floating market community to participate in the development and environmental protection in the community.

Keywords : local lifestyle, sustainable tourism, Klong Ladmayom



การประชุมวิชาการนำเสนอผลงานวิจัยระดับชาติของนักศึกษาด้านมนุษยศาสตร์และสังคมศาสตร์ ครั้งที่ 2

วันที่ 19 มกราคม 2562

ณ คณะมนุษยศาสตร์และสังคมศาสตร์ มหาวิทยาลัยราชภัฏสวนสุนันทา

บทนำ

ประเทศไทยเป็นประเทศที่มีจุดยุทธศาสตร์ที่ดี เพราะมีทั้งสภาพทางภูมิศาสตร์ที่เหมาะสม มีทรัพยากรธรรมชาติหลากหลาย พอเพียงแก่การดำรงชีวิต โดยเฉพาะทรัพยากรน้ำ ที่เปรียบเป็นสัญลักษณ์ของความอุดมสมบูรณ์ ดังนั้นการตั้งถิ่นฐานตั้งแต่โบราณกาลของคนไทย มักพบร่องรอยหลักฐานการก่อตั้งชุมชน บ้านเมืองแล้วแต่เป็นทำเลที่อยู่ริมน้ำ เพราะคนไทยต้องอาศัยน้ำเพื่อความสะดวกในการดำรงชีพ การเดินทาง การแลกเปลี่ยนสินค้า จนเกิดการพัฒนาขึ้นเป็นเมือง เป็นนคร จนเป็นประเทศไทย จากคำกล่าวของ บุหลง ศรีกนก ตามหนังสือปกิณกคดีประวัติศาสตร์ไทย เล่ม 2 (กรมศิลปากร :2554)

นับตั้งแต่ประเทศไทยมีแผนพัฒนาเศรษฐกิจและสังคมฉบับแรก อุตสาหกรรมก็เริ่มเข้ามามีบทบาทในการขับเคลื่อนเศรษฐกิจไทยจนถึงปัจจุบัน ทำให้ไทยเปลี่ยนจากสังคมเกษตรกรรมเป็นสังคมอุตสาหกรรม และเมื่อเวลาผ่านไปยุคสมัยที่เปลี่ยนแปลงอย่างรวดเร็วก็ส่งผลให้ตลาดภาคอุตสาหกรรมขยายยิ่งขึ้น และหนึ่งในภาคอุตสาหกรรมที่ขับเคลื่อนประเทศไทยมากที่สุดในปัจจุบันก็คือ อุตสาหกรรมการท่องเที่ยว เนื่องจากประเทศไทยนั้นเป็นที่มีความหลากหลาย และมีความได้เปรียบด้านทรัพยากรพื้นฐาน (กระทรวงการท่องเที่ยวและกีฬา : 2554) และเมื่อกระแสการท่องเที่ยวในไทยมีแนวโน้มที่สูงขึ้นมากตั้งแต่ก่อน รัฐบาลจึงมีการวางนโยบายแผนพัฒนาการท่องเที่ยวแห่งชาติ พ.ศ 2555-2559 ขึ้นเพื่อรองรับนักท่องเที่ยวที่หลั่งไหลเข้ามา เพื่อศึกษาวิถีชีวิตของคนไทยที่ฝั่งรากจนเกิดเป็นวัฒนธรรม

เมื่อกระแสการท่องเที่ยวมีแนวโน้มสูง สิ่งที่หลีกเลี่ยงไม่ได้ นั่นก็คือ ผลกระทบด้านสิ่งแวดล้อม จากการที่คนมีจิตสำนึกในการอนุรักษ์น้อยลง มีการทิ้งขยะ เติตสิ่งของเพื่อเป็นที่ระลึกในการเดินทาง เป็นต้น ซึ่งปัญหาสิ่งแวดล้อมนั้นเป็นสิ่งที่ฟื้นฟูได้ยาก เนื่องจากการที่ต้องใช้ระยะเวลาที่ยาวนาน จากธรรมชาติ ดังนั้นสิ่งที่ทำได้มีแค่เพียงการเริ่มปลูกฝังจิตสำนึกที่ดีในการอนุรักษ์ทรัพยากรธรรมชาติทั้งจากนักท่องเที่ยว และสมาชิกในชุมชน และจัดกิจกรรมเพื่อให้ทั้งสมาชิกและนักท่องเที่ยวมีส่วนร่วมในการฟื้นฟู อนุรักษ์ธรรมชาติไว้

ดังนั้นเพื่อให้เกิดความสมดุลระหว่างการอนุรักษ์และการพัฒนาจึงได้เกิดรูปแบบการท่องเที่ยวเชิงอนุรักษ์ซึ่งในปัจจุบันนี้เป็นที่นิยมมากขึ้นจากการที่คนเริ่มมีการปลูกฝังเรื่องจิตสำนึกที่ดีในการท่องเที่ยวอย่างต่อเนื่อง ทั้งนี้อาจเกิดจากความต้องการสัมผัสกับธรรมชาติและเรียนรู้วัฒนธรรมท้องถิ่นดั้งเดิม โดยการท่องเที่ยววิถีชีวิตริมน้ำ เป็นส่วนหนึ่งของการท่องเที่ยวตลาดน้ำ มีรูปแบบการค้าขายในพื้นที่ทั้งทางน้ำและทางบก โดยส่วนใหญ่อยู่ในบริเวณที่มีแม่น้ำลำคลองมาบรรจบกัน แสดงถึงกลิ่นอายความเป็นไทยครั้งก่อน เปลี่ยนเป็นสังคมเมืองและเปรียบเสมือนสายใย ให้ผู้คนในพื้นที่ และชุมชนที่อยู่ห่างไกลได้มาแลกเปลี่ยนผลิตภัณฑ์เกษตรตามฤดูกาล ตลาดน้ำเป็นแหล่งท่องเที่ยวที่มีเอกลักษณ์ วิถีชีวิต และเสน่ห์ความเป็นไทย โดยจะสามารถสื่อภาพการใช้ชีวิตในอดีต และกลายเป็นแหล่งท่องเที่ยวที่ดึงดูดความสนใจจากนักท่องเที่ยวได้เป็นอย่างดี

ถึงแม้ว่าตลาดน้ำคลองลัดมะยม จะทำให้เศรษฐกิจชุมชนนั้นมีการเติบโต สร้างการอยู่ดีกินดีแก่ชุมชน แต่ต้องเฝ้าระวังผลกระทบด้านสิ่งแวดล้อมที่ตามมา คือ ปัญหาขยะ ปัญหาน้ำเสีย ความสะอาด ความขัดแย้งด้านผลประโยชน์ เป็นต้น ดังนั้นการที่จะทำให้ตลาดน้ำมีความยั่งยืน นั่นคือ ต้องค้นหารูปแบบกระบวนการมีส่วนร่วมของทุกภาคส่วนเพื่อปลูกฝังจิตสำนึกในการอนุรักษ์สิ่งแวดล้อมและทรัพยากรธรรมชาติ พร้อมกับการกระตุ้นให้หน่วยงานภาครัฐและเอกชน สมาชิกในชุมชน รวมถึงนักท่องเที่ยวช่วยกันป้องกัน ดูแล รักษา สภาพแวดล้อมทางน้ำและวิถีชีวิตริมน้ำให้คงสภาพคงสภาพเดิม เมื่อตลาดน้ำคลองลัดมะยมมีการเติบโตขึ้นตามกาลเวลาที่เปลี่ยน ย่อมเกิดการเปลี่ยนแปลงทางสังคม เศรษฐกิจ วัฒนธรรม ดังนั้นจึงมีความจำเป็นอย่าง



การประชุมวิชาการนำเสนอผลงานวิจัยระดับชาติของนักศึกษาด้านมนุษยศาสตร์และสังคมศาสตร์ ครั้งที่ 2

วันที่ 19 มกราคม 2562

ณ คณะมนุษยศาสตร์และสังคมศาสตร์ มหาวิทยาลัยราชภัฏสวนสุนันทา

ยิ่งที่ต้องเริ่มพัฒนารูปแบบของจิตสำนึกที่ดีในการคงสภาพแวดล้อมให้คงอยู่เสมอ รวมถึงการสร้างการมีส่วนร่วมในกิจกรรมต่าง ๆ ที่เป็นส่วนหนึ่งของการร่วมอนุรักษ์ เพื่อปลูกฝังให้เกิดความรัก ความผูกพันต่อสถานที่ท่องเที่ยว เพื่อมีสภาพแวดล้อมที่ยั่งยืนสืบไป

วัตถุประสงค์

เพื่อศึกษาวิถีชีวิตริมน้ำคลองลัดมะยมของประชาชน เพื่อพัฒนาการท่องเที่ยวอย่างยั่งยืน ในเขตตลิ่งชัน กรุงเทพมหานคร

เนื้อเรื่อง/การทบทวนวรรณกรรม

การศึกษาวถีชีวิตริมน้ำตลาดน้ำวัดสะพานเพื่อการท่องเที่ยว ในเขตตลิ่งชัน กรุงเทพมหานคร สามารถสรุปและอภิปรายผลได้ว่า ประชาชนตลาดน้ำคลองลัดมะยมมีการดำรงชีวิตและการทำกิจกรรมริมน้ำในชีวิตประจำวัน การสัญจร การประกอบอาชีพ รวมถึงการนำน้ำในลำคลองมาประกอบพิธีกรรมทางศาสนา นอกจากนี้ประชาชนในชุมชนตลาดน้ำคลองลัดมะยมนั้นยังมีความพึงพอใจในการได้รับบริการต่าง ๆ อย่างดี ซึ่งทำให้ประชาชนนั้นมีความผูกพันต่อชุมชนที่เปรียบเสมือนสถานที่พักผ่อน และกิจกรรมยามว่างของครอบครัว อยู่แล้วมีความอบอุ่น มีความสุข รู้สึกปลอดภัย สามารถพูดคุยแสดงความคิดเห็นได้อย่างอิสระ การศึกษาที่ได้นี้สอดคล้องกับงานวิจัยของสอดคล้องกับการผลงานวิจัยของ ภูสิทธิ์ ชันติกุล และนางสาวกณิกนันท์ โภชฌงค์ (2554 : บทคัดย่อ) พบว่า ประชาชนมีความผูกพันต่อชุมชนย่านเกราะทั้งภาพรวม และรายด้านอยู่ในระดับสูง โดยประชาชนมีความรู้สึกว่าเป็นบ้าน และมีความรู้สึกที่ทุกคนภายในชุมชนนั้นเป็นเพื่อนที่สนิทสนมกัน เหมือนครอบครัวเดียวกัน และสอดคล้องกับผลการวิจัยของวิมลสิริ เหมทานนท์ (2536 : บทคัดย่อ) พบว่า การรับรู้นโยบายด้านการท่องเที่ยวของกรุงเทพมหานคร ,การรับรู้เรื่องกระแสโลกนโยบายด้านการมีส่วนร่วม ,ความต้องการรักษาวิถีชีวิตเดิม ,ความต้องการรักษาโบราณสถานและระดับการรักษาผลประโยชน์ มีความสัมพันธ์ต่อการมีส่วนร่วมของชุมชนในการอนุรักษ์ทรัพยากร

วิธีดำเนินการวิจัย

เก็บข้อมูลเชิงคุณภาพทั้งสิ้น 30 คน โดยวิธีแบบเจาะจง (purposive sampling) เครื่องมือที่ใช้คือแบบสัมภาษณ์ (interview form) โดยทำการสัมภาษณ์คุณชวน ชูจันทร์ ประชาชน ผู้ประกอบการ และผู้นำการขับเคลื่อนของตลาดน้ำคลองลัดมะยม ที่อาศัยอยู่ริมคลองลัดมะยม เขตตลิ่งชัน กรุงเทพมหานคร เกี่ยวกับวิถีชีวิตริมน้ำ ได้แก่ บริบทชุมชน เครือข่าย เศรษฐกิจ การสัญจร และความผูกพัน เมื่อได้ข้อมูลครบถ้วนตามที่ต้องการตามวัตถุประสงค์ข้างต้น จึงนำข้อมูลมาวิเคราะห์เชิงพรรณนาประกอบกับแนวคิด ทฤษฎี เอกสารและงานวิจัยที่เกี่ยวข้อง

ผลการวิจัย

วิถีชีวิตริมน้ำของประชาชนตลาดน้ำคลองลัดมะยม พบว่าประชาชนส่วนใหญ่ที่อาศัยอยู่ริมคลองลัดมะยมยังเป็นในลักษณะกลุ่มเกษตรกร มีการใช้น้ำในลำคลองเพื่อการดำรงชีพ ชีพ การสัญจร การประกอบอาชีพ รวมถึงทำกิจกรรมต่าง ๆ ในวิถีชีวิตริมน้ำอยู่ประจำ ได้แก่ การใช้คลองในการจัดกิจกรรมประเพณีและวัฒนธรรม เช่น การลอยกระทงซึกพระ เป็นต้น การใช้คลองในการประกอบพิธีกรรมทางศาสนา การรณรงค์ใน



การประชุมวิชาการนำเสนอผลงานวิจัยระดับชาติของนักศึกษาด้านมนุษยศาสตร์และสังคมศาสตร์ ครั้งที่ 2

วันที่ 19 มกราคม 2562

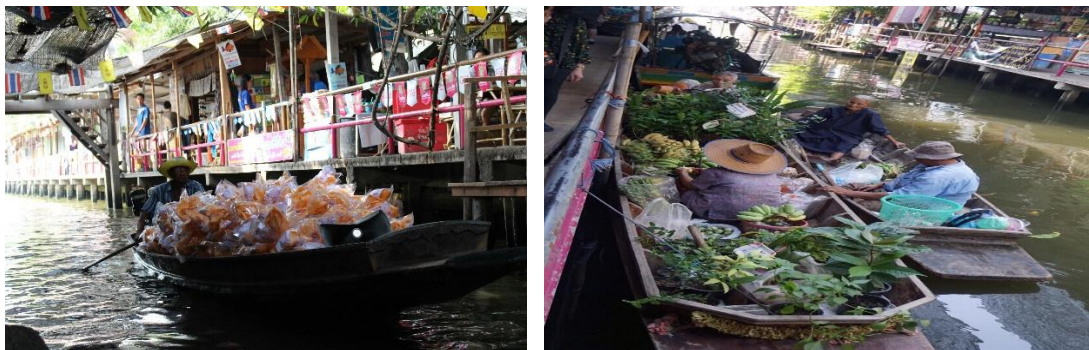
ณ คณะมนุษยศาสตร์และสังคมศาสตร์ มหาวิทยาลัยราชภัฏสวนสุนันทา

การอนุรักษ์สิ่งแวดล้อม ประชาชนในชุมชนตลาดน้ำคลองลัดมะยมนั้นยังมีความพึงพอใจในการได้รับการบริการต่าง ๆ อย่างดี เช่น การบริการการบริการน้ำประปา การบริการไฟฟ้า การบริการโทรศัพท์ การบริการด้านสุขภาพสุขอนามัย และพื้นที่ชุมชนมีความเหมาะสมเพียงพอต่อประชาชนที่อยู่อาศัย



ภาพที่ 1 วิธีชีวิตริมน้ำภายในตลาดน้ำคลองลัดมะยม

ในวันหยุดมีการนำผลผลิตในท้องถิ่นมาแลกเปลี่ยนกัน จนก่อเกิดเป็นตลาดน้ำคลองลัดมะยม ตลาดน้ำคลองลัดมะยมเป็นตลาดน้ำที่ยังคงไว้ซึ่งกลิ่นอายของวิถีชีวิตริมน้ำ มีการพายเรือขายของ และล่องเรือเพื่อศึกษาเส้นทางธรรมชาติ ทั้งนี้ตลอดสองฝั่งคลองนั้นยังคงไว้ซึ่งวิถีชีวิตริมน้ำ โดยเฉพาะผู้สูงอายุที่ยังคงใช้เรือเป็นพาหนะในการสัญจร มีการทำเกษตรกรรม มีผลไม้จากสวนมาค้าขายกัน จนมีการขยายขยายกลายเป็นแหล่งเศรษฐกิจหนึ่งที่ตั้งสร้างรายได้แก่ชุมชน



ภาพที่ 2 บรรยากาศการค้าขายภายในตลาดน้ำคลองลัดมะยม

อย่างไรก็ตามเมื่อมีการท่องเที่ยวที่เกี่ยวเนื่องกับปัญหาด้านสิ่งแวดล้อมตามมา ตลาดน้ำคลองลัดมะยมจึงจัดกิจกรรมร่วมกับนักท่องเที่ยวให้มีส่วนร่วมในการอนุรักษ์สิ่งแวดล้อม เพื่อรักษาวัฒนธรรมวิถีชีวิตริมน้ำอันดีงามของชุมชน พร้อมทั้งเปิดโอกาสการมีส่วนร่วมในการปกป้องสิ่งแวดล้อม ประชาชนในตลาดน้ำคลองลัดมะยมจึงได้ตระหนักถึงคุณค่าของทรัพยากรในชุมชนของตน มีการปลูกจิตสำนึกแก่สมาชิกทุก ๆ คนในชุมชนตลาดน้ำคลองลัดมะยมให้มีส่วนร่วมในการพัฒนา รักษาสภาพแวดล้อมในชุมชนให้ดีขึ้น



การประชุมวิชาการนำเสนอผลงานวิจัยระดับชาติของนักศึกษาด้านมนุษยศาสตร์และสังคมศาสตร์ ครั้งที่ 2

วันที่ 19 มกราคม 2562

คณะมนุษยศาสตร์และสังคมศาสตร์ มหาวิทยาลัยราชภัฏสวนสุนันทา



ภาพที่ 3 ภาพการร่วมมือกันเพื่ออนุรักษ์น้ำ

นอกจากนี้ประชาชนตลาดน้ำคลองลัดมะยมยังมีวิถีชีวิตริมน้ำ และมีความผูกพันกับสายน้ำที่เปรียบเสมือนสถานที่พักผ่อน และกิจกรรมยามว่างของครอบครัว ประชาชนส่วนใหญ่ที่อาศัยอยู่ในชุมชนรู้สึกว่าจะอยู่แล้วมีความอบอุ่น มีความสุข รู้สึกปลอดภัย สามารถพูดคุยแสดงความคิดเห็นได้อย่างอิสระ

อภิปรายผล

การศึกษาวิถีชีวิตริมน้ำตลาดน้ำคลองลัดมะยม เขตตลิ่งชัน กรุงเทพมหานคร ชี้ให้เห็นว่า ประชาชนตลาดน้ำคลองลัดมะยมมีการดำรงชีวิตและการทำกิจกรรมริมน้ำในชีวิตประจำวัน ได้แก่ การใช้น้ำในการจัดกิจกรรมประเพณีและวัฒนธรรม เช่น การลอยกระทง ชักพระ สงกรานต์ ฯลฯ การใช้น้ำในการประกอบพิธีกรรมทางศาสนา เช่น การขมาแม่น้ำ การไหว้แม่ย่านางเรือ เป็นต้น การรณรงค์ในหารอนุรักษ์สิ่งแวดล้อม การใช้น้ำประกอบอาชีพเกษตรกรรม และกิจกรรมที่ก่อให้เกิดปัญหาต่อสิ่งแวดล้อม นอกจากนี้ประชาชนในชุมชนตลาดน้ำคลองลัดมะยมนั้นยังมีความพึงพอใจในการได้รับบริการต่าง ๆ อย่างดี เช่น การบริการการบริการน้ำประปา การบริการไฟฟ้า การบริการโทรศัพท์ การบริการด้านสุขภาพสุขอนามัย และพื้นที่ชุมชนมีความเหมาะสมเพียงพอต่อประชาชนที่อยู่อาศัย ซึ่งทำให้ประชาชนนั้นมีความผูกพันต่อชุมชนที่เปรียบเสมือนสถานที่พักผ่อน และกิจกรรมยามว่างของครอบครัว อยู่แล้วมีความอบอุ่น มีความสุข รู้สึกปลอดภัย สามารถพูดคุยแสดงความคิดเห็นได้อย่างอิสระ การศึกษาที่ได้นี้สอดคล้องกับงานวิจัยของสอดคล้องกับการผลงานวิจัยของ ภูสิทธิ์ ชันติกุล และนางสาวกณิกนันท์ โภชฌงค์ (2554 : บทคัดย่อ) พบว่า ประชาชนมีความผูกพันต่อชุมชนย่านเกราะทั้งภาพรวม และรายด้านอยู่ในระดับสูง โดยประชาชนมีความรู้สึกว่าชุมชนเป็นบ้าน และมีความรู้สึกว่าทุกคนภายในชุมชนนั้นเป็นเพื่อนที่สนิทสนมกัน เหมือนครอบครัวเดียวกัน และผลวิจัยนี้ได้สอดคล้องกับงานวิจัยของนางสาวปรียาภรณ์ รัตนพงษ์ (2556 : บทคัดย่อ) พบว่า การเปิดโอกาสให้นักท่องเที่ยวได้มีส่วนร่วมทำกิจกรรมในชีวิตประจำวันของคนในชุมชน การปลูกฝังจิตสำนึกที่ดีในการอนุรักษ์สภาพแวดล้อมบริเวณชุมชนและลำคลอง เป็นแนวทางการพัฒนาการท่องเที่ยวชุมชนรอบตลาดน้ำคลองลัดมะยม เขตตลิ่งชัน กรุงเทพมหานคร

นอกจากนี้ประชาชนยังคงตระหนักถึงการมีส่วนร่วมอยู่ในระดับมากที่สุด โดยการปลูกฝังให้มีความตระหนักถึงการอนุรักษ์สิ่งแวดล้อม และเตือนตนเองเสมอให้มีจิตสำนึกที่ดีในการอนุรักษ์สิ่งแวดล้อม รวมถึงมีการจัดกิจกรรมที่ทำให้เกิดความรักความผูกพันต่อถิ่นที่เกิด เช่นเดียวกับงานวิจัยของวิมลสิริ เหมทานนท์ (2536 : บทคัดย่อ) พบว่า การรับรู้นโยบายด้านการท่องเที่ยวของกรุงเทพมหานคร ,การรับรู้เรื่องกระแสโลก



การประชุมวิชาการนำเสนอผลงานวิจัยระดับชาติของนักศึกษาด้านมนุษยศาสตร์และสังคมศาสตร์ ครั้งที่ 2

วันที่ 19 มกราคม 2562

ณ คณะมนุษยศาสตร์และสังคมศาสตร์ มหาวิทยาลัยราชภัฏสวนสุนันทา

นโยบายด้านการมีส่วนร่วม ,ความต้องการรักษาวิถีชีวิตเดิม ,ความต้องการรักษาโบราณสถานและระดับการรักษาผลประโยชน์ มีความสัมพันธ์ต่อการมีส่วนร่วมของชุมชนในการอนุรักษ์ทรัพยากร

ข้อเสนอแนะ

ผู้นำชุมชน ประชาชน ในชุมชนคลองน้ำลาดมะยม ควรร่วมกันจัดกิจกรรมภายในชุมชนอย่างต่อเนื่อง เพื่อสร้างความผูกพันต่อวิถีชีวิตริมน้ำ และกระตุ้นคนในชุมชนให้เกิดความตระหนักในการอนุรักษ์วัฒนธรรมอันดีงามในชุมชน

กิตติกรรมประกาศ

บทความวิจัยเรื่องวิถีชีวิตริมน้ำของประชาชนตลาดน้ำคลองลาดมะยม เพื่อการท่องเที่ยวอย่างยั่งยืน เขตตลิ่งชัน จังหวัดกรุงเทพมหานคร สำเร็จได้ด้วยดี เนื่องจากที่ปรึกษาบทความ ที่ทำให้บทความวิจัยฉบับนี้ สำเร็จลุล่วงสมบูรณ์ ทั้งนี้ต้องขอขอบพระคุณ ผศ.ภูสิทธิ์ ภูคำชะโนด ที่ปรึกษาบทความวิจัยและประชาชน และผู้นำชุมชนในตลาดน้ำคลองลาดมะยม ขอขอบคุณสาขาวิชาการจัดการพัฒนาสังคม คณะมนุษยศาสตร์และสังคมศาสตร์ มหาวิทยาลัยราชภัฏสวนสุนันทา

เอกสารอ้างอิง

- สำนักวรรณกรรมและประวัติศาสตร์ กรมศิลปากร. (2554) หนังสือปกิณกคดีประวัติศาสตร์ไทย เล่ม 2. กรมศิลปากร
- กระทรวงการท่องเที่ยวและกีฬา. (2554). แผนพัฒนาการท่องเที่ยวแห่งชาติ พ.ศ. 2555 – 2559. ราชกิจจานุเบกษา. 17 มิถุนายน พ.ศ. 2554
- ศรีประไพ คุ้มศัตรา. (2558). การมีส่วนร่วมของประชาชนในการอนุรักษ์ป่าชุมชน: ศึกษากรณีตำบลช่องสะเดา อำเภอเมืองกาญจนบุรี จังหวัดกาญจนบุรี. วารสารมนุษยศาสตร์และสังคมศาสตร์ มหาวิทยาลัยราชภัฏฯ ปีที่ 1 ฉบับที่ 3 (ตุลาคม 2558 - มกราคม 2559) หน้า 59-60.
- ภูสิทธิ์ ภูคำชะโนด และนางสาวกนิกนันท์ โภชฌงค์.(2554).ความผูกพันของครอบครัวทหารต่อชุมชนย่านเกราะ เขตดุสิต กรุงเทพมหานคร. รายงานฉบับสมบูรณ์ทุนมหาวิทยาลัยราชภัฏสวนสุนันทา
- ปรียาภรณ์ รัตนพงษ์. (2556). แนวทางการพัฒนาการท่องเที่ยวชุมชนรอบตลาดน้ำคลองลาดมะยม เขตตลิ่งชัน กรุงเทพมหานคร. วิทยานิพนธ์หลักสูตรปริญญาวิทยาศาสตรมหาบัณฑิต สาขาวิชาวิทยาศาสตร์การกีฬา จุฬาลงกรณ์มหาวิทยาลัย.