



แผนปฏิบัติการด้านการสร้างความสัมพันธ์กับเครือข่าย

ระยะ 5 ปี (2560-2564)

และประจำปีงบประมาณ พ.ศ.2563

คณะมนุษยศาสตร์และสังคมศาสตร์

ได้รับการอนุมัติจากอธิการบดี

วันที่ 5 กันยายน 2562

## บทสรุปสำหรับผู้บริหาร

แผนปฏิบัติการด้านการสร้างความสัมพันธ์กับเครือข่าย คณะมนุษยศาสตร์และสังคมศาสตร์ ประจำปีงบประมาณ พ.ศ. 2563 ได้กำหนดยุทธศาสตร์การพัฒนาคณะ โดยแสดงถึงนโยบาย วิสัยทัศน์ พันธกิจและเป้าประสงค์ของคณะ ในการนำไปสู่การปฏิบัติตามแผนและการประเมินผล ซึ่งจะนำไปสู่การบรรลุวัตถุประสงค์ เป้าหมายในการพัฒนาให้เกิดประสิทธิภาพและผลสัมฤทธิ์สูงสุดของคณะ อีกทั้งยังเป็นแนวทางในการดำเนินการตามคำรับรองการปฏิบัติราชการ ประจำปีงบประมาณ พ.ศ.2563 ตามยุทธศาสตร์ที่ 1 พัฒนามหาวิทยาลัยให้เป็นเอตทัคคะอย่างยั่งยืน ยุทธศาสตร์ที่ 2 สร้างผลงานวิชาการสู่การยกระดับภูมิปัญญาท้องถิ่นอย่างยั่งยืน ยุทธศาสตร์ที่ 3 สร้างความสัมพันธ์ เชื่อมโยงเครือข่ายและท้องถิ่น และยุทธศาสตร์ที่ 4 ขยายการยกย่องระดับนานาชาติ ซึ่งสอดคล้องและเป็นไปตามผลผลิตและตัวชี้วัดของคณะมนุษยศาสตร์และสังคมศาสตร์ที่ทำตามเกณฑ์ของ ก.พ.ร. /สมศ. และสกอ. ตามลำดับโดยงบประมาณที่ได้มีการจัดสรรตามแผนปฏิบัติการคณะมนุษยศาสตร์และสังคมศาสตร์ ประจำปีงบประมาณ พ.ศ. 2563 ในครั้งนี้ โดยได้วางเป้าหมายเพื่อให้เกิดการปฏิบัติงานโดยภาพรวมของคณะฯ เป็นไปตามนโยบายและยุทธศาสตร์ของมหาวิทยาลัยราชภัฏสวนสุนันทา

สำหรับรายละเอียดโดยสรุปของแผนงาน โครงการและกิจกรรมต่างๆ ที่กำหนดไว้ตามแผนปฏิบัติการด้านการสร้างความสัมพันธ์กับเครือข่าย คณะมนุษยศาสตร์และสังคมศาสตร์ ประจำปีงบประมาณ พ.ศ. 2563 ฉบับนี้ มีงบประมาณในการสนับสนุนการดำเนินงาน โดยการดำเนินงานของคณะจะบรรลุวัตถุประสงค์ได้ไม่ใช่แค่เพียงการดำเนินงานของผู้บริหารเท่านั้นแต่ต้องได้รับความร่วมมือจากทุกภาคส่วนเข้ามามีส่วนร่วมในการดำเนินงานด้านต่าง ๆ การปฏิบัติตามแผนงานของโครงการและกิจกรรมต่าง ๆ ที่กำหนดไว้ตามแผนปฏิบัติการด้านการสร้างความสัมพันธ์กับเครือข่าย คณะมนุษยศาสตร์และสังคมศาสตร์ประจำปีงบประมาณพ.ศ. 2563 เป็นจุดเริ่มต้นของการพัฒนาองค์กรเพื่อการพัฒนาและเปลี่ยนแปลงอย่างสร้างสรรค์และยั่งยืน

คณะมนุษยศาสตร์และสังคมศาสตร์

## สารบัญ

<b>บทสรุปสำหรับผู้บริหาร</b>	<b>2</b>
<b>ส่วนที่ 1 บทนำ</b>	<b>5</b>
1.1 หลักการและเหตุผล	5
1.2 โครงสร้างคณะมนุษยศาสตร์และสังคมศาสตร์	6
1.3 โครงสร้างการบริหารจัดการ (ADMINISTRATIVE CHART)	7
1.4 ผลการดำเนินงานด้านการสร้างความสัมพันธ์และเชื่อมโยงเครือข่ายประจำปี งบประมาณ พ.ศ.2560–2562	8
1.5 ข้อมูลพื้นฐานคณะมนุษยศาสตร์และสังคมศาสตร์ ประจำปีงบประมาณ พ.ศ. 2563	10
1.5.1 วิสัยทัศน์ (Vision)	10
1.5.2 พันธกิจ (Mission)	10
1.5.3 ภารกิจหลัก (Key result area)	10
1.5.4 เสาหลัก (Pillar)	10
1.5.5 วัฒนธรรม (Culture)	10
1.5.6 อัตลักษณ์ (Identity)	10
1.5.7 เอกลักษณ์ (Uniqueness)	11
1.5.8 ค่านิยมหลัก (Core Values)	11
1.5.9 เป้าหมายการพัฒนา (University Development Goals)	11
<b>ส่วนที่ 2 แผนปฏิบัติการด้านการสร้างความสัมพันธ์กับเครือข่าย ระยะ 5 ปี (2560–2564) และประจำปีงบประมาณ พ.ศ.2563</b>	<b>13</b>
2.1 นโยบายด้านการสร้างเครือข่าย	13
2.2 วัตถุประสงค์ของการจัดทำแผนปฏิบัติการด้านการสร้างความสัมพันธ์กับเครือข่าย	13
2.3 ยุทธศาสตร์ เป้าประสงค์เชิงยุทธศาสตร์ ตัวชี้วัดความสำเร็จและค่าเป้าหมายของ คณะมนุษยศาสตร์และสังคมศาสตร์	13
2.3.1 ยุทธศาสตร์	13
2.3.2 เป้าประสงค์เชิงยุทธศาสตร์	13
2.3.3 ตัวชี้วัดความสำเร็จและค่าเป้าหมาย	13
2.4 ขั้นตอนการจัดทำแผนปฏิบัติการด้านการสร้างความสัมพันธ์กับเครือข่าย	14
2.5 แผนปฏิบัติการด้านการสร้างความสัมพันธ์กับเครือข่าย ระยะ 5 ปี (2560–2564) และประจำปีงบประมาณ พ.ศ.2563	15
2.5.1 แผนปฏิบัติการด้านการสร้างความสัมพันธ์กับเครือข่าย ระยะ 5 ปี (2560– 2564)	15

2.5.2 แผนปฏิบัติการด้านการสร้างความสัมพันธ์กับเครือข่าย ประจำปีงบประมาณ พ.ศ.2563	20
---	----

<b>ส่วนที่ 3 แนวทางการนำแผนสู่การปฏิบัติและการติดตามประเมินผล</b>	<b>24</b>
---	-----------

3.1 แนวทางการนำแผนปฏิบัติการด้านการสร้างความสัมพันธ์กับเครือข่าย ไปสู่การปฏิบัติ	24
3.2 การติดตามและประเมินผลแผนปฏิบัติการด้านการสร้างความสัมพันธ์กับเครือข่าย ประจำปีงบประมาณ พ.ศ.2563	25

<b>ภาคผนวก</b>	<b>26</b>
----------------	-----------

คำสั่งแต่งตั้งคณะกรรมการปฏิบัติงานด้านการสร้างความสัมพันธ์กับเครือข่ายประจำปี งบประมาณ พ.ศ.2563	27
รายงานการประชุมที่เกี่ยวข้องกับการจัดทำแผนปฏิบัติการด้านการสร้างความสัมพันธ์กับ เครือข่าย	32
ภาพกิจกรรมที่เกี่ยวข้องกับการแผนปฏิบัติการด้านการสร้างความสัมพันธ์และเชื่อมโยง เครือข่าย	36

# ส่วนที่ 1 บทนำ

## 1.1 หลักการและเหตุผล

คณะมนุษยศาสตร์และสังคมศาสตร์ ได้กำหนดยุทธศาสตร์การพัฒนาดคณะ แสดงถึงนโยบาย วิสัยทัศน์ พันธกิจและเป้าประสงค์ของคณะ ในการนำไปสู่การปฏิบัติตามแผนและการประเมินผล โดยในปีงบประมาณ 2563 ได้กำหนดแผนปฏิบัติการด้านการสร้างความสัมพันธ์กับเครือข่ายขึ้น เพื่อหาแนวทางและผลักดันการดำเนินงานตามตัวชี้วัดยุทธศาสตร์ที่ 3 สร้างความสัมพันธ์ เชื่อมโยงเครือข่ายและท้องถิ่น (เครือข่ายศิษย์เก่า เครือข่ายชุมชน เครือข่ายผู้ประกอบการ เครือข่ายสมาคมวิชาชีพ และเครือข่ายมหาวิทยาลัยต่างประเทศ) โดยมีการผลักดันให้มีผลการดำเนินงานตามตัวชี้วัดของมิติต่างๆ ดังนี้

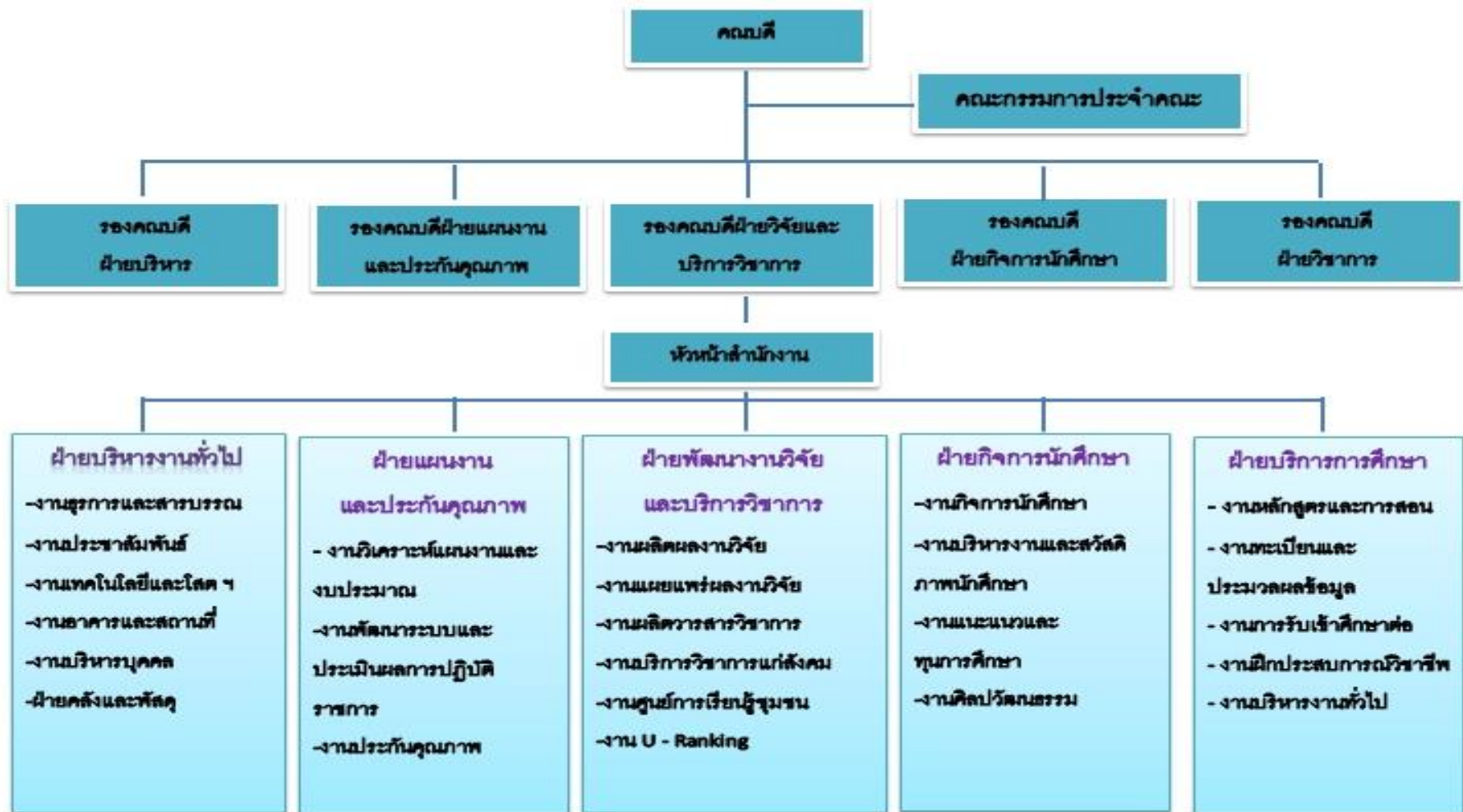
**มิติประสิทธิผล :** เครือข่ายมีส่วนร่วมในการพัฒนาและเกิดความสัมพันธ์ที่ดีกับมหาวิทยาลัย

**มิติคุณภาพการบริการ :** มหาวิทยาลัยมีเครือข่ายความร่วมมือที่หลากหลายทั้งภายในและต่างประเทศ ขอดกลางความร่วมมือของเครือข่าย

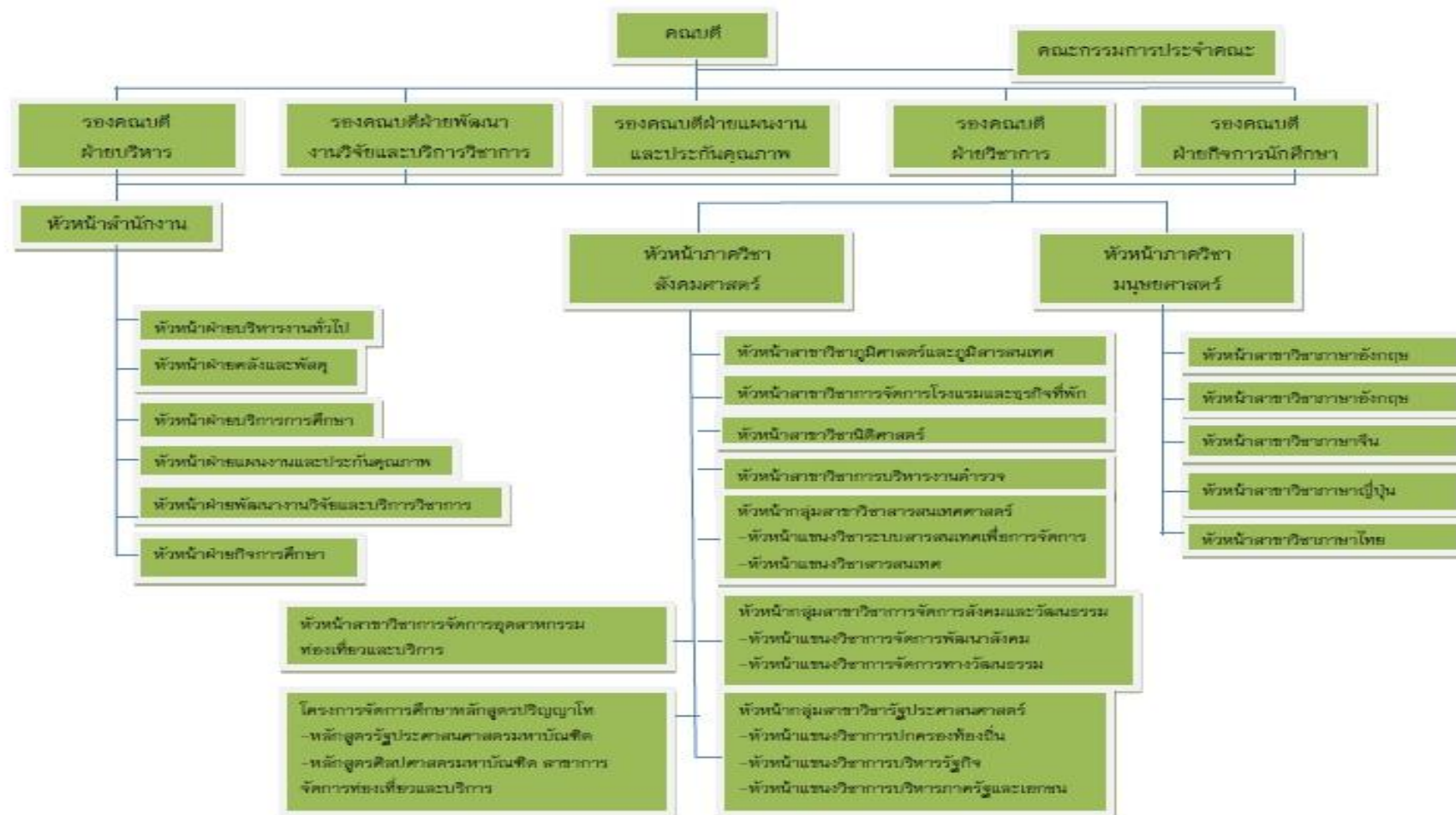
**มิติประสิทธิภาพ :** มีกระบวนการ กลไกการแสวงหาความร่วมมือกับเครือข่าย

ดังนั้น เพื่อสร้างระบบและกลไกการบริหารเครือข่ายที่มีคุณภาพ และมีการจัดกิจกรรมอย่างต่อเนื่องจนกระทั่งกิจกรรมดังกล่าวกลายเป็นแบบแผนและเป็นที่ยอมรับร่วมกันของสมาชิกกลุ่มเครือข่าย นำไปสู่การปฏิบัติงาน แผนปฏิบัติการด้านการสร้างความสัมพันธ์กับเครือข่าย ประจำปีงบประมาณ พ.ศ. 2563 จึงมีแนวทางในการดำเนินงานเพื่อให้สอดคล้องกับนโยบาย ยุทธศาสตร์ และตัวชี้วัด และในการดำเนินงานแผนปฏิบัติการด้านการสร้างความสัมพันธ์กับเครือข่าย ประจำปีงบประมาณ พ.ศ.2563 นี้ จึงเป็นกลไกอย่างหนึ่งในการขับเคลื่อนให้กิจกรรม/โครงการที่ถูกระบุไว้ในแผนปฏิบัติการด้านการสร้างความสัมพันธ์กับเครือข่ายสนองต่อนโยบาย ยุทธศาสตร์และตัวชี้วัดต่อไป

1.2 โครงสร้างหน่วยงาน



### 1.3 โครงสร้างการบริหาร



1.4 ผลการดำเนินงานด้านการสร้างความสัมพันธ์และเชื่อมโยงเครือข่าย ประจำปีงบประมาณ พ.ศ.  
2559-2561

1.4.1 ตารางแสดงข้อมูลผลการดำเนินงาน

กลุ่มเครือข่าย	2560		2561		2562		รวม	
	(1)	(2)	(1)	(2)	(1)	(2)	(1)	(2)
1)กลุ่มเครือข่ายศิษย์เก่า	2	470,000	1	30,800	1	50,000	4	550,800
2)กลุ่มเครือข่ายชุมชน	3	160,000	1	100,000	1	500,000	5	760,000
3)กลุ่มเครือข่ายสมาคมวิชาชีพ	3	356,400	1	280,000	2	280,000	6	916,400
4)กลุ่มเครือข่ายผู้ประกอบการ	2	100,000	1	50,000	1	40,000	4	190,000
5)กลุ่มเครือข่ายมหาวิทยาลัย ต่างประเทศ	3	6,099,800	1	2,000,000	2	5,000,000	6	13,099,800

หมายเหตุ

- (1) จำนวนกิจกรรม/โครงการที่ดำเนินการจัดให้กับกลุ่มเครือข่าย  
 (2) งบประมาณที่ใช้ในการดำเนินการจัดกิจกรรม/โครงการให้กับกลุ่มเครือข่าย  
 (3) หน่วยงานสนับสนุนการจัดการศึกษา อย่างน้อย 1 เครือข่าย

\*ข้อมูล ณ วันที่ 31 สิงหาคม 2562

1.4.2 ข้อมูลผลการดำเนินงาน

1. ในปีงบประมาณ 2560 มีการจัดกิจกรรมโครงการดังนี้

- 1.1 กลุ่มเครือข่ายศิษย์เก่า มีการจัดกิจกรรมโครงการจำนวน 2 โครงการ และมีการใช้  
งบประมาณจำนวน 740,000 บาท
- 1.2 กลุ่มเครือข่ายชุมชน มีการจัดกิจกรรมโครงการจำนวน 3 โครงการ และมีการใช้งบประมาณ  
จำนวน 160,000 บาท
- 1.3 กลุ่มเครือข่ายสมาคมวิชาชีพ มีการจัดกิจกรรมโครงการจำนวน 3 โครงการ และมีการใช้  
งบประมาณจำนวน 356,400 บาท
- 1.4 กลุ่มเครือข่ายผู้ประกอบการ มีการจัดกิจกรรมโครงการจำนวน 2 โครงการ และมีการใช้  
งบประมาณจำนวน 100,000 บาท
- 1.5 กลุ่มเครือข่ายมหาวิทยาลัยต่างประเทศ มีการจัดกิจกรรมโครงการจำนวน 3 โครงการ และมี  
การใช้งบประมาณจำนวน 6,099,800 บาท

2. ในปีงบประมาณ 2561 มีการจัดกิจกรรมโครงการดังนี้

- 2.1 กลุ่มเครือข่ายศิษย์เก่า มีการจัดกิจกรรมโครงการจำนวน 1 โครงการ และมีการใช้  
งบประมาณจำนวน 30,800 บาท
- 2.2 กลุ่มเครือข่ายชุมชน มีการจัดกิจกรรมโครงการจำนวน 1 โครงการ และมีการใช้งบประมาณ  
จำนวน 100,000 บาท



---

2.3 กลุ่มเครือข่ายสมาคมวิชาชีพ มีการจัดกิจกรรมโครงการจำนวน 1 โครงการ และมีการใช้งบประมาณจำนวน 280,000 บาท

2.4 กลุ่มเครือข่ายผู้ประกอบการ มีการจัดกิจกรรมโครงการจำนวน 1 โครงการ และมีการใช้งบประมาณจำนวน 50,000 บาท

2.5 กลุ่มเครือข่ายมหาวิทยาลัยต่างประเทศ มีการจัดกิจกรรมโครงการจำนวน 1 โครงการ และมีการใช้งบประมาณจำนวน 5,000,000 บาท

### 3. ในปีงบประมาณ 2562 มีการจัดกิจกรรมโครงการดังนี้

3.1 กลุ่มเครือข่ายศิษย์เก่า มีการจัดกิจกรรมโครงการจำนวน 1 โครงการ และมีการใช้งบประมาณจำนวน 50,000 บาท

3.2 กลุ่มเครือข่ายชุมชน มีการจัดกิจกรรมโครงการจำนวน 1 โครงการ และมีการใช้งบประมาณจำนวน 500,000 บาท

3.3 กลุ่มเครือข่ายสมาคมวิชาชีพ มีการจัดกิจกรรมโครงการจำนวน 2 โครงการ และมีการใช้งบประมาณจำนวน 280,000 บาท

3.4 กลุ่มเครือข่ายผู้ประกอบการ มีการจัดกิจกรรมโครงการจำนวน 1 โครงการ และมีการใช้งบประมาณจำนวน 40,000 บาท

3.5 กลุ่มเครือข่ายมหาวิทยาลัยต่างประเทศ มีการจัดกิจกรรมโครงการจำนวน 2 โครงการ และมีการใช้งบประมาณจำนวน 5,000,000 บาท

## 1.5 ข้อมูลพื้นฐานคณะมนุษยศาสตร์และสังคมศาสตร์ ประจำปีงบประมาณ พ.ศ. 2563

### 1.5.1 วิสัยทัศน์ (Vision) มหาวิทยาลัยราชภัฏสวนสุนันทา

มหาวิทยาลัยแม่แบบที่ดีของสังคม

(Smart Archetype University of the Society)

### วิสัยทัศน์ (Vision) คณะมนุษยศาสตร์และสังคมศาสตร์

คณะแห่งความเป็นเลิศทางวิชาการ วิจัยด้านมนุษยศาสตร์และสังคมศาสตร์

### 1.5.2 พันธกิจ (Mission) คณะมนุษยศาสตร์และสังคมศาสตร์

ผลิตบัณฑิตที่เน้นองค์ความรู้คู่คุณธรรมเพื่อรับใช้สังคม วิจัย บริการวิชาการ และทำนุบำรุง ศิลปวัฒนธรรม

### 1.5.3 ภารกิจหลัก (Key result area) คณะมนุษยศาสตร์และสังคมศาสตร์

1. ผลิตบัณฑิตที่มีคุณธรรม คุณภาพระดับแนวหน้าตรงกับความต้องการของชุมชนและสังคม ยุคเศรษฐกิจฐานความรู้อยู่ร่วมในสังคมโลกอย่างมีความสุข
2. วิจัยสร้างนวัตกรรมและองค์ความรู้สู่การพัฒนาท้องถิ่น ตลอดจนการพัฒนาภูมิปัญญาไทย และเสริมสร้างทักษะภาษาต่างประเทศสู่สากล
3. ให้บริการวิชาการและถ่ายทอดเทคโนโลยีแก่ชุมชน สังคมและประชาคมอาเซียนอย่างมีคุณภาพ เพื่อยกมาตรฐานชุมชน สังคม
4. อนุรักษ์ พัฒนาให้บริการและศูนย์กลางบริการข้อมูลสารสนเทศทางด้านศิลปวัฒนธรรม กรุงรัตนโกสินทร์สู่สากล

### 1.5.4 เสาหลัก (Pillar)

- 1) ทุนความรู้ (Knowledge Capital)
- 2) คุณธรรม (Morality)
- 3) เครือข่าย (Partnership)
- 4) ความเป็นมืออาชีพ (Professionalism)
- 5) วัฒนธรรม (Culture) ที่ว่า “ความเป็นแบบอย่างที่ดีตามวิถีของรัตนโกสินทร์”

### 1.5.5 วัฒนธรรม (Culture)

ความดีงามและการปฏิบัติตนในจริยวัตรแบบไทย และความเคารพผู้อาวุโส

(Virtues and Thai etiquette practices and seniority recognition)

### 1.5.6 อัตลักษณ์ (Identity)

เป็นนักปฏิบัติ ผนัตรีวิชาการ เชี่ยวชาญการสื่อสาร ชำนาญการคิด มีจิตสาธารณะ

### นิยามของคำสำคัญอัตลักษณ์

เป็นนักปฏิบัติ หมายถึง บัณฑิตที่มีความสามารถด้านวิชาการหรือวิชาชีพ มีทักษะและมีความมุ่งมั่น ในการปฏิบัติงาน สามารถใช้หลักวิชาการด้วยความชำนาญ มีคุณธรรม ใฝ่ศึกษาเรียนรู้ และพัฒนาตนเองให้มีความก้าวหน้าอย่างต่อเนื่อง

เชี่ยวชาญการสื่อสาร หมายถึง บัณฑิตที่มีทักษะการคิดวิเคราะห์ สังเคราะห์ สามารถสื่อสารและถ่ายทอดความรู้ความชำนาญในสาขาวิชาที่ศึกษา โดยใช้ระบบเครือข่ายและเทคโนโลยีสารสนเทศที่ทันสมัยสู่ชุมชนและสังคม

มีจิตสาธารณะ หมายถึง บัณฑิตที่มีคุณธรรม จริยธรรม รู้จักแบ่งปัน ช่วยเหลือผู้อื่น มุ่งทำความดีที่เป็นประโยชน์ต่อชุมชน สังคม และประเทศชาติ

### 1.5.7 เอกลักษณ์ (Uniqueness)

เน้นความเป็นวัง ปลูกฝังองค์ความรู้ ยึดมั่นคุณธรรมให้เชิดชู เป็นองค์กรแห่งการเรียนรู้สู่สากล

#### นิยามของคำสำคัญเอกลักษณ์

เน้นความเป็นวัง หมายถึง เป็นมหาวิทยาลัยที่สืบสานความเป็นวังสวนสุนันทา เน้นการอนุรักษ์เผยแพร่ และเป็นแหล่งเรียนรู้ข้อมูลศิลปวัฒนธรรมด้านต่างๆ โดยเฉพาะศิลปวัฒนธรรมกรุงรัตนโกสินทร์

เป็นองค์กรแห่งการเรียนรู้สู่สากล หมายถึง เป็นมหาวิทยาลัยที่มีแหล่งเรียนรู้ที่หลากหลายทันสมัยสามารถแข่งขันได้ในระดับชาติและนานาชาติ ตอบสนองทุกรูปแบบการเรียนรู้ของผู้รับบริการได้อย่างทั่วถึงและมีประสิทธิภาพ

### 1.5.8 ค่านิยมหลัก (Core Values)

- 1) W (Wisdom & Creativity): ปัญญาและความคิดสร้างสรรค์
- 2) H (Happiness & Loyalty): ความผาสุกและความภักดี
- 3) I (Integration & Collaboration): บูรณาการ และความร่วมมือ
- 4) P (Professionalism): ความเป็นมืออาชีพ

### 1.5.9 เป้าหมายการพัฒนา (University Development Goals)

เป้าหมายที่ 1 : สร้างเอตทัคคะเพื่อให้ได้รับการยอมรับ: มหาวิทยาลัยมุ่งที่จะผลิตบัณฑิตที่มีคุณภาพตามอัตลักษณ์ของมหาวิทยาลัยเป็นที่ยอมรับของผู้ใช้บัณฑิต เพื่อสู่การเป็นเอตทัคคะที่ได้รับการยอมรับในระดับชาติและนานาชาติ

เป้าหมายที่ 2 : สร้างผลงานวิชาการ วิจัย เพื่อการบริการวิชาการ: มหาวิทยาลัยมุ่งที่จะผลิตผลงานทางวิชาการ เพื่อยกระดับคุณภาพการจัดการศึกษา ผลิตงานวิจัยที่ตอบสนองต่อความต้องการของแหล่งทุน เผยแพร่ทั้งในระดับชาติและนานาชาติ รวมทั้งการนำไปใช้ประโยชน์เป็นศูนย์กลางแห่งการเรียนรู้เพื่อการบริการวิชาการแก่สังคม

เป้าหมายที่ 3 : สร้างเครือข่ายมีส่วนร่วมเพื่อการพัฒนา: มหาวิทยาลัยมุ่งที่จะสร้างเครือข่ายความร่วมมือที่หลากหลายทั้งภายในและต่างประเทศ เพื่อให้มีส่วนร่วมในการพัฒนาและเกิดความสัมพันธ์ที่ดีกับมหาวิทยาลัย

เป้าหมายที่ 4 : สร้างภาพลักษณ์เพื่อให้เป็นที่รู้จักและยอมรับ: มหาวิทยาลัยมุ่งที่จะพัฒนาระบบบริหารจัดการภายในที่ตอบสนองต่อความเป็นนานาชาติ และสร้างชื่อเสียงให้เป็นที่รู้จักและยอมรับในระดับชาติและนานาชาติ

---

#### 1.5.10 ประเด็นยุทธศาสตร์ (Strategic Thrusts)

ประเด็นยุทธศาสตร์ที่ 1 พัฒนาคณะให้เป็นเอตทัคคะอย่างยั่งยืน

ประเด็นยุทธศาสตร์ที่ 2 สร้างผลงานวิชาการสู่การยกระดับภูมิปัญญาท้องถิ่นอย่างยั่งยืน

ประเด็นยุทธศาสตร์ที่ 3 สร้างความสัมพันธ์ เชื่อมโยงเครือข่ายและท้องถิ่น

ประเด็นยุทธศาสตร์ที่ 4 ขยายการยกย่องระดับนานาชาติ

## ส่วนที่ 2 แผนปฏิบัติการด้านการสร้างความสัมพันธ์กับเครือข่าย

### ระยะ 5 ปี (2560–2564) และประจำปีงบประมาณ พ.ศ.2563

#### 2.1 นโยบายด้านการสร้างเครือข่ายคณะมนุษยศาสตร์และสังคมศาสตร์

- 2.1.1 สร้างเครือข่ายสัมพันธ์ระหว่างมหาวิทยาลัยกับนักศึกษา คิษย์เก่าและชุมชน
- 2.1.2 ส่งเสริมและสนับสนุนการสร้างเครือข่ายความร่วมมือทางวิชาการ ด้านการวิจัยและด้านอื่นๆในการสนับสนุนภารกิจของมหาวิทยาลัย
- 2.1.3 สร้างเครือข่ายความร่วมมือกับองค์กรหน่วยงานภายนอกในการให้บริการวิชาการเพื่อพัฒนาคุณภาพชีวิต สังคม ให้เข้มแข็ง ยั่งยืน นำไปสู่การพึ่งพาตนเองได้
- 2.1.4 สนับสนุนให้มีการสร้างเครือข่ายทางวัฒนธรรมแลกเปลี่ยนเพื่อการอนุรักษ์และเผยแพร่ทั้งภายในประเทศและต่างประเทศ

#### 2.2 วัตถุประสงค์ของการจัดทำแผนปฏิบัติการด้านการสร้างความสัมพันธ์กับเครือข่าย

1. เพื่อส่งเสริมและสนับสนุนให้หน่วยงานมีการแสวงหาความร่วมมือกับเครือข่ายตามภารกิจหลักได้อย่างมีประสิทธิภาพ
2. เพื่อส่งเสริมและสนับสนุนให้เกิดกิจกรรมสร้างความสัมพันธ์ การมีส่วนร่วมในการพัฒนาและเกิดผลผลิตที่เป็นประโยชน์ของกลุ่มเครือข่ายอย่างเป็นรูปธรรม

#### 2.3 ยุทธศาสตร์ เป้าประสงค์เชิงยุทธศาสตร์ ตัวชี้วัดความสำเร็จและค่าเป้าหมายของมหาวิทยาลัย

##### 2.3.1 ยุทธศาสตร์คณะมนุษยศาสตร์และสังคมศาสตร์

ยุทธศาสตร์ที่ 3 สร้างความสัมพันธ์ เชื่อมโยงเครือข่ายและท้องถิ่น

##### 2.3.2 เป้าประสงค์เชิงยุทธศาสตร์คณะมนุษยศาสตร์และสังคมศาสตร์

1. เครือข่ายมีส่วนร่วมในการพัฒนาและเกิดความสัมพันธ์ที่ดีกับมหาวิทยาลัย
2. มหาวิทยาลัยมีเครือข่ายความร่วมมือที่หลากหลายทั้งภายในและต่างประเทศ
3. เครือข่ายมีความพึงพอใจต่อการดำเนินงานกิจกรรมของมหาวิทยาลัย

##### 2.3.3 ตัวชี้วัดความสำเร็จและค่าเป้าหมายคณะมนุษยศาสตร์และสังคมศาสตร์

ตัวชี้วัด	ค่าเป้าหมาย
1. ร้อยละของเครือข่ายที่มีผลผลิตที่เป็นประโยชน์ต่อคณะมนุษยศาสตร์และสังคมศาสตร์	ร้อยละ 100
2. จำนวนเครือข่ายที่มีส่วนร่วมในการพัฒนาคณะมนุษยศาสตร์และสังคมศาสตร์	5 เครือข่าย
3. ร้อยละของเครือข่ายความร่วมมือในประเทศที่มีการดำเนินงานอย่างต่อเนื่อง	ร้อยละ 75
4. จำนวนเครือข่ายความร่วมมือระหว่างกิจการนักศึกษากับองค์กรภาครัฐและเอกชน	1 เครือข่าย
5. ระดับความสำเร็จของกระบวนการ/กลไกในการสร้างความร่วมมือกับเครือข่าย	ระดับความสำเร็จ 5

## 2.4 ขั้นตอนการจัดทำแผนปฏิบัติการด้านการสร้างความสัมพันธ์กับเครือข่าย คณะมนุษยศาสตร์และสังคมศาสตร์

1. เสนอแต่งตั้งคณะกรรมการปฏิบัติงานด้านการสร้างความสัมพันธ์กับเครือข่าย ระดับหน่วยงาน ประจำปีงบประมาณ พ.ศ.2563
2. ทบทวน พิจารณา กิจกรรม/โครงการของกลุ่มเครือข่าย ตามข้อเสนอแนะผลการดำเนินงานในปีที่ผ่านมา พร้อมกำหนดกิจกรรม/โครงการในปีงบประมาณ พ.ศ.2563
3. ทบทวนวัตถุประสงค์ ตัวชี้วัด ค่าเป้าหมายของแผนปฏิบัติการของหน่วยงาน ให้สอดคล้องหรือเป็นไปในทิศทางเดียวกันกับวัตถุประสงค์ ตัวชี้วัด ค่าเป้าหมายมหาวิทยาลัย
4. จัดทำแผนปฏิบัติการด้านการสร้างความสัมพันธ์กับเครือข่าย ระยะ 5 ปี (2560–2564) และ ประจำปีงบประมาณ พ.ศ.2563 ของหน่วยงาน และเสนอให้ผู้บริหารพิจารณาอนุมัติ
5. จัดส่งแผนปฏิบัติการด้านการสร้างความสัมพันธ์กับเครือข่าย ระยะ 5 ปี (2560–2564) และ ประจำปีงบประมาณ พ.ศ.2563 ให้กองพัฒนานักศึกษาตรวจสอบ และปรับปรุงแก้ไขตามข้อเสนอแนะ
6. ทบทวนกิจกรรมตามแผนปฏิบัติการด้านการสร้างความสัมพันธ์กับเครือข่าย ประจำปีงบประมาณ พ.ศ.2563 รอบ 6 เดือน (ตุลาคม 2561– มีนาคม 2562) ร่วมกับผู้บริหารหน่วยงาน
7. เข้าร่วมประชุมทบทวนแผนปฏิบัติการด้านการสร้างความสัมพันธ์กับเครือข่าย ประจำปีงบประมาณ พ.ศ.2563 รอบ 6 เดือน (ตุลาคม 2561– มีนาคม 2562) กับกองพัฒนานักศึกษาตามปฏิทินนัดหมาย
8. สรุปรายงานผลการดำเนินงานการจัดกิจกรรมตามแผนปฏิบัติการด้านการสร้างความสัมพันธ์กับเครือข่าย ประจำปีงบประมาณ พ.ศ.2563 3 ครั้ง/ปี รอบ 6,9,12 เดือน
9. จัดเก็บหลักฐาน และรายงานผลการดำเนินงาน จัดส่งกองพัฒนานักศึกษาตรวจสอบ

## 2.5 แผนปฏิบัติการด้านการสร้างความสัมพันธ์กับเครือข่าย ระยะ 5 ปี และประจำปีงบประมาณ พ.ศ.2563

### 2.5.1 แผนปฏิบัติการด้านการสร้างความสัมพันธ์กับเครือข่าย ระยะ 5 ปี (2560-2564)

กิจกรรม/โครงการ	วัตถุประสงค์โครงการ	ตัวชี้วัด ความสำเร็จ	เป้าหมายของตัวชี้วัด					กลุ่ม เป้าหมาย	งบประมาณ (บาท)					ผู้รับผิดชอบ		
			2560	2561	2562	2563	2564		2560	2561	2562	2563	2564			
1) กลุ่มเครือข่ายศิษย์เก่า																
1.	กิจกรรมผูก สัมพันธ์ศิษย์ เก่า	1.เพื่อให้ศิษย์เก่ามีส่วน ร่วมในการพัฒนา มหาวิทยาลัย 2.เพื่อระดมทุนการศึกษา จากศิษย์เก่าและนำมา มอบให้แก่นักศึกษา	1.ระดับความพึง พอใจของเครือข่าย ที่มีต่อการดำเนิน กิจกรรมของ มหาวิทยาลัย	≥3.51	≥3.51	≥3.51	≥3.51	≥3.51	นักศึกษา/ ศิษย์เก่า/ ภาคส่วน	50,000	50,000	50,000	50,000	50,000	ฝ่ายกิจการ นักศึกษา	
			2.จำนวน ทุนการศึกษาจาก ศิษย์เก่า	≥2	≥2	≥2	≥2	≥2								
			3.จำนวนเครือข่าย ที่มีส่วนร่วมในการ พัฒนา มหาวิทยาลัย	≥1	≥1	≥1	≥1	≥1								
2) กลุ่มเครือข่ายชุมชน																
1.	กิจกรรมเพิ่ม จำนวนองค์ ความรู้ใน	เพื่อเป็นศูนย์กลางแห่ง การเรียนรู้และบริการ วิชาการในชุมชน และ	1.ระดับความพึง พอใจของเครือข่าย ที่มีต่อการดำเนิน	≥3.51	≥3.51	≥3.51	≥3.51	≥3.51	ชุมชน	10,000	10,000	10,000	10,000	10,000	ฝ่ายวิจัยและ บริการ วิชาการ	

	แหล่งเรียนรู้	สามารถนำองค์ความรู้มา ปรับใช้ในการเรียนการ สอน	กิจกรรมของ มหาวิทยาลัย												
			2.จำนวนแหล่ง เรียนรู้ที่เกิด ประโยชน์ต่อมหา ลัย	≥1	≥1	≥1	≥1	≥1							
			3.จำนวนเครือข่าย ที่มีส่วนร่วมในการ พัฒนา มหาวิทยาลัย	≥1	≥1	≥1	≥1	≥1							

### 3) กลุ่มเครือข่ายสมาคมวิชาชีพ

1.	กิจกรรม พัฒนาภาวะ ผู้นำนักศึกษา โดยกลุ่ม เครือข่ายนาย ร้อยตำรวจ	1.เพื่อพัฒนาบุคลิกภาพ สร้างภาวะความเป็นผู้นำ ให้กับนักศึกษา 2.เพื่อฝึกระเบียบวินัย สร้างความอดทน 3.เพื่อเป็นการเสริมสร้าง การทำงานเป็นทีม และ ความสามัคคีในหมู่คณะ 4.เพื่อให้นักศึกษาได้รับ ความรู้ และทักษะที่ สอดคล้องกับมาตรฐาน วิชาชีพ	1.ระดับความพึง พอใจของเครือข่าย ที่มีต่อการดำเนิน กิจกรรมของ มหาวิทยาลัย	≥3.51	≥3.51	≥3.51	≥3.51	≥3.51	นักศึกษา	-	-	-	-	-	สาขาวิชาการ บริหารงาน ตำรวจ
			2.ร้อยละของ นักศึกษาที่เข้าร่วม กิจกรรมและได้รับ การพัฒนา	≥80	≥80	≥80	≥80	≥80							
			3.จำนวนเครือข่าย ที่มีส่วนร่วมในการ พัฒนา มหาวิทยาลัย	≥1	≥1	≥1	≥1	≥1							



2.	กิจกรรมฝึก ประสบการณ์ วิชาชีพโดย สมาคม โรงแรม	เพื่อส่งเสริมสนับสนุนให้ นักศึกษาได้รับความรู้ และ ทักษะที่สอดคล้องกับ มาตรฐานวิชาชีพ	1.ระดับความพึง พอใจของเครือข่าย ที่มีต่อการดำเนิน กิจกรรมของ มหาวิทยาลัย	≥3.51	≥3.51	≥3.51	≥3.51	≥3.51	นักศึกษา	-	-	-	-	-	สาขาวิชาการ จัดการ อุตสาหกรรม ท่องเที่ยวและ บริการ
			2.จำนวนนักศึกษา ที่เข้าร่วมฝึก ประสบการณ์ วิชาชีพ	≥10	≥10	≥10	≥10	≥10							
			3.จำนวนเครือข่าย ที่มีส่วนร่วมในการ พัฒนา มหาวิทยาลัย	≥1	≥1	≥1	≥1	≥1							
4) กลุ่มเครือข่ายผู้ประกอบการ															
1.	กิจกรรม ปัจฉิมนิเทศ	1.เพื่อเตรียมความพร้อมให้ นักศึกษาก่อนการทำงาน เมื่อสำเร็จการศึกษา 2.เพื่อให้ นัก ศึ ก ข า ได้ แนวทางในการพัฒนา ตนเองให้อยู่ในสังคมได้ อย่างมีประสิทธิภาพ 3.เพื่อให้ นัก ศึ ก ข า มีความ พร้อมในการก้าวสู่วิชาชีพ	1.ระดับความพึง พอใจของเครือข่าย ที่มีต่อการดำเนิน กิจกรรมของ มหาวิทยาลัย	≥3.51	≥3.51	≥3.51	≥3.51	≥3.51	นักศึกษาชั้น ปีที่ 4 ที่คาด ว่าจำสำเร็จ การศึกษา	50,000	50,000	50,000	50,000	50,000	ฝ่ายกิจการ นักศึกษา
			2.จำนวน ผู้ประกอบการที่ เข้าเปิดรับสมัคร งานหรือฝึกอาชีพ	≥1	≥1	≥1	≥1	≥1							

			3.จำนวนเครือข่ายที่มีส่วนร่วมในการพัฒนา มหาวิทยาลัย	≥1	≥1	≥1	≥1	≥1								
<b>5) กลุ่มเครือข่ายมหาวิทยาลัยต่างประเทศ</b>																
1.	กิจกรรมการจัดการศึกษาสำหรับนักศึกษา มหาวิทยาลัย นอร์มอลยูนิเวอร์ซิตี	1. เพื่อเปิดการเรียนการสอนและผลิตบัณฑิตในหลักสูตรศิลปศาสตรบัณฑิต เรียนเป็นภาษาไทย และได้รับ 2 ปริญญา จากมหาวิทยาลัยราชภัฏสวนสุนันทา และจากมหาวิทยาลัยนอร์มอลยูนิเวอร์ซิตี 2. เพื่อให้มีการแลกเปลี่ยนนักศึกษาของทั้งสองมหาวิทยาลัยโดยนักศึกษาเรียน 2 ปี ที่มหาวิทยาลัยนอร์มอลยูนิเวอร์ซิตีและอีก 2 ปี เรียนที่มหาวิทยาลัยราชภัฏสวนสุนันทา 3. สร้างความร่วมมือและแลกเปลี่ยนทางวิชาการ และการสร้างเครือข่ายระหว่างประเทศ	1.ระดับความพึงพอใจของเครือข่ายที่มีต่อการดำเนินกิจกรรมของมหาวิทยาลัย	≥3.51	≥3.51	≥3.51	≥3.51	≥3.51	นักศึกษา	-	-	-	-	-	สาขาวิชาการจัดการอุตสาหกรรมท่องเที่ยวและบริการ/ สาขาวิชาภาษาจีน/ การจัดการศึกษาสำหรับนักศึกษา มหาวิทยาลัย นอร์มอลยูนิเวอร์ซิตี	
			2.จำนวนเครือข่ายที่มีส่วนร่วมในการพัฒนา มหาวิทยาลัย	≥1	≥1	≥1	≥1	≥1								
			3.จำนวนนักศึกษาที่ได้แลกเปลี่ยน	≥25	≥25	≥25	≥25	≥25								

2.	กิจกรรมส่งนักศึกษาแลกเปลี่ยนภาษาและวัฒนธรรมญี่ปุ่น	1. เพื่อส่งเสริมความร่วมมือทางวิชาการระหว่างมหาวิทยาลัยกับมหาวิทยาลัยต่างประเทศ	1. จำนวนนักศึกษาที่ไปแลกเปลี่ยนการเรียนรู้ทางวิชาการ ภาษา และวัฒนธรรม	≥1	≥1	≥1	≥1	≥1	นักศึกษา	-	-	-	-	-	สาขาวิชาภาษาญี่ปุ่น
		2. เพื่อให้ให้นักศึกษามีโอกาสแลกเปลี่ยนประสบการณ์การเรียนรู้ทางวิชาการ ภาษา และวัฒนธรรม	2. จำนวนเครือข่ายที่มีส่วนร่วมในการพัฒนา มหาวิทยาลัย	≥1	≥1	≥1	≥1	≥1							

หมายเหตุ

- (1) หน่วยงานจัดการศึกษา หมายถึง คณะ วิทยาลัย ต้องมีกิจกรรม/โครงการตามกลุ่มเครือข่าย จำนวน 5 กลุ่มเครือข่าย
- (2) หน่วยงานสนับสนุนการศึกษา หมายถึง สำนัก ศูนย์ สถาบัน ดำเนินการจัดกิจกรรม/โครงการตามกลุ่มเครือข่าย จำนวน 1 เครือข่าย หรือมากกว่า

## 2.5.2 แผนปฏิบัติการด้านการสร้างความสัมพันธ์กับเครือข่าย ประจำปีงบประมาณ พ.ศ.2563

กิจกรรม/โครงการ		วัตถุประสงค์โครงการ	ตัวชี้วัดความสำเร็จ	เป้าหมายของตัวชี้วัด	กลุ่มเป้าหมาย	ระยะเวลาดำเนินงาน	งบประมาณ	ผู้รับผิดชอบ
<b>1) กลุ่มเครือข่ายศิษย์เก่า</b>								
1.	กิจกรรมผูกสัมพันธ์ศิษย์เก่า	1.เพื่อให้ศิษย์เก่ามีส่วนร่วมในการพัฒนามหาวิทยาลัย 2.เพื่อระดมทุนการศึกษาจากศิษย์เก่าและนำมามอบให้แก่นักศึกษา	1.ระดับความพึงพอใจของเครือข่ายที่มีต่อการดำเนินกิจกรรมของมหาวิทยาลัย 2.จำนวนทุนการศึกษาจากศิษย์เก่า 3จำนวนเครือข่ายที่มีส่วนร่วมในการพัฒนามหาวิทยาลัย	≥3.51  ≥2  ≥1	นักศึกษา/ศิษย์เก่า/ภาคส่วน	ตุลาคม 2562 – สิงหาคม 2563	50,000	ฝ่ายกิจการนักศึกษา
<b>2) กลุ่มเครือข่ายชุมชน</b>								
1.	กิจกรรมเพิ่มจำนวนองค์ความรู้ในแหล่งเรียนรู้	เพื่อเป็นศูนย์กลางแห่งการเรียนรู้และบริการวิชาการในชุมชน และสามารถนำองค์ความรู้มาปรับใช้ในการเรียนการสอน	1.ระดับความพึงพอใจของเครือข่ายที่มีต่อการดำเนินกิจกรรมของมหาวิทยาลัย 2.จำนวนแหล่งเรียนรู้ที่เกิดประโยชน์ต่อมหาลัย 3จำนวนเครือข่ายที่มีส่วนร่วมในการพัฒนามหาวิทยาลัย	≥3.51  ≥1  ≥1	ชุมชน	ตุลาคม 2562 – สิงหาคม 2563	10,000	คณะมนุษยศาสตร์และสังคมศาสตร์
<b>3) กลุ่มเครือข่ายสมาคมวิชาชีพ</b>								
1.	กิจกรรมพัฒนาภาวะผู้นำนักศึกษา โดยกลุ่มเครือข่าย	1.เพื่อพัฒนาบุคลิกภาพ สร้างภาวะความเป็นผู้นำให้กับนักศึกษา 2.เพื่อฝึกระเบียบวินัย สร้างความอดทน	1.ระดับความพึงพอใจของเครือข่ายที่มีต่อการดำเนินกิจกรรมของมหาวิทยาลัย	≥3.51	นักศึกษา	ตุลาคม 2562 – สิงหาคม 2563	-	สาขาวิชาการบริหารงานตำรวจ

	นายร้อยตำรวจ	3. เพื่อเป็นการเสริมสร้างการทำงานเป็นทีมและความสามัคคีในหมู่คณะ 4. เพื่อให้นักศึกษาได้รับความรู้ และทักษะที่สอดคล้องกับมาตรฐานวิชาชีพ	2. ร้อยละของนักศึกษาที่เข้าร่วมกิจกรรมและได้รับการพัฒนา 3. จำนวนเครือข่ายที่มีส่วนร่วมในการพัฒนามหาวิทยาลัย	≥80 ≥1				
2.	กิจกรรมฝึกประสบการณ์วิชาชีพโดยสมาคมโรงแรม	เพื่อส่งเสริมสนับสนุนให้นักศึกษาได้รับความรู้ และทักษะที่สอดคล้องกับมาตรฐานวิชาชีพ	1. ระดับความพึงพอใจของเครือข่ายที่มีต่อการดำเนินกิจกรรมของมหาวิทยาลัย 2. จำนวนนักศึกษาที่เข้าร่วมฝึกประสบการณ์วิชาชีพ 3. จำนวนเครือข่ายที่มีส่วนร่วมในการพัฒนามหาวิทยาลัย	≥3.51 ≥10 ≥1	นักศึกษา	มิ ฎ ุ น า ย น 2 5 6 2 - ล ิง ท า ค ม 2563	-	สาขาวิชาการจัดการ อุตสาหกรรมท่องเที่ยวและบริการ
<b>4) กลุ่มเครือข่ายผู้ประกอบการ</b>								
1.	กิจกรรมปัจฉิมนิเทศ	1. เพื่อเตรียมความพร้อมให้นักศึกษาก่อนการทำงานเมื่อสำเร็จการศึกษา 2. เพื่อให้ให้นักศึกษาได้แนวทางในการพัฒนาตนเองให้อยู่ในสังคมได้อย่างมีประสิทธิภาพ 3. เพื่อให้นักศึกษามีความพร้อมในการก้าวสู่วิชาชีพ	1. ระดับความพึงพอใจของเครือข่ายที่มีต่อการดำเนินกิจกรรมของมหาวิทยาลัย 2. จำนวนผู้ประกอบการที่เข้าเปิดรับสมัครงานหรือฝึกอาชีพ 3. จำนวนเครือข่ายที่มีส่วนร่วมในการพัฒนามหาวิทยาลัย	≥3.51 ≥1 ≥1	นักศึกษาชั้นปีที่ 4 ที่คาดว่าจะจำสำเร็จการศึกษา	ตุลาคม 2562 - สิงหาคม 2563	50,000	ฝ่ายกิจการนักศึกษา
<b>5) กลุ่มเครือข่ายมหาวิทยาลัยต่างประเทศ</b>								
1.	กิจกรรมการจัดการศึกษาสำหรับนักศึกษา มหาวิทยาลัยนอร์	1. เพื่อเปิดการเรียนการสอนและผลิตบัณฑิตในหลักสูตรศิลปศาสตรบัณฑิต เรียนเป็นภาษาไทยและได้รับ 2 ปริญญา จากมหาวิทยาลัยราชภัฏสวนสุนันทาและจาก	1. ระดับความพึงพอใจของเครือข่ายที่มีต่อการดำเนินกิจกรรมของมหาวิทยาลัย 2. จำนวนเครือข่ายที่มีส่วนร่วมใน	≥3.51 ≥1	นักศึกษา	มิ ฎ ุ น า ย น 2 5 6 2 - ล ิง ท า ค ม 2563	-	สาขาวิชาการจัดการ อุตสาหกรรมท่องเที่ยวและ

	มอชยูนนาน	มหาวิทยาลัยนอร์มอลชยูนนาน 2. เพื่อให้มีการแลกเปลี่ยนนักศึกษาของทั้งสองมหาวิทยาลัยโดยนักศึกษาเรียน 2 ปี ที่มหาวิทยาลัยนอร์มอลชยูนนานและอีก 2 ปี เรียนที่มหาวิทยาลัยราชภัฏสวนสุนันทา 3. สร้างความร่วมมือและแลกเปลี่ยนทางวิชาการและการสร้างเครือข่ายระหว่างประเทศ	การพัฒนามหาวิทยาลัย					บริการ/ สาขาวิชา ภาษาจีน/การ จัดการศึกษา สำหรับ นักศึกษา มหาวิทยาลัย นอร์มอลชยูน นาน
			3. จำนวนนักศึกษาที่ได้แลกเปลี่ยน	≥25				
2.	กิจกรรมส่ง นักศึกษา แลกเปลี่ยนภาษา และวัฒนธรรม ญี่ปุ่น	1. เพื่อส่งเสริมความร่วมมือทางวิชาการระหว่างมหาวิทยาลัยกับมหาวิทยาลัยต่างประเทศ 2. เพื่อให้ให้นักศึกษามีโอกาสแลกเปลี่ยนประสบการณ์การเรียนรู้ทางวิชาการ ภาษา และวัฒนธรรม	1. จำนวนนักศึกษาที่ไปแลกเปลี่ยนการเรียนรู้ทางวิชาการ ภาษา และวัฒนธรรม 2. จำนวนเครือข่ายที่มีส่วนร่วมในการพัฒนาวิทยาลัย	≥1  ≥1	นักศึกษา	มิถุนายน 2562 - สิงหาคม 2563	-	สาขาวิชา ภาษาญี่ปุ่น

### ส่วนที่ 3 แนวทางการนำแผนสู่การปฏิบัติและการติดตามประเมินผล

การนำแผนปฏิบัติการด้านการสร้างความสัมพันธ์กับเครือข่าย ประจำปีงบประมาณ พ.ศ.2563 ไปสู่การปฏิบัติจำเป็นต้องให้ความสำคัญต่อการบริหารจัดการเพื่อให้เกิดการประสานความร่วมมือในการจัดทำกิจกรรม/โครงการ ให้สำเร็จตามวัตถุประสงค์ ยุทธศาสตร์ และเป้าประสงค์เชิงยุทธศาสตร์ของมหาวิทยาลัยที่กำหนดไว้ รวมทั้งมีการพัฒนาการติดตามประเมินผลการดำเนินงานตามแผนอย่างเป็นระบบ เพื่อให้เกิดผลในทางปฏิบัติได้อย่างเป็นรูปธรรม ซึ่งได้กำหนดวัตถุประสงค์ ดังนี้

1. เพื่อเสริมสร้างความรู้ และความเข้าใจร่วมกันของหน่วยงานต่างๆ ในเรื่องการทำแผนปฏิบัติการ/โครงการในการจัดทำแผนปฏิบัติการด้านการสร้างความสัมพันธ์กับเครือข่าย ประจำปีงบประมาณ พ.ศ.2563
2. เพื่อปรับปรุงกระบวนการ และกลไกการสร้างความสัมพันธ์กับเครือข่าย ประจำปีงบประมาณ พ.ศ.2563 ไปสู่การปฏิบัติได้อย่างมีประสิทธิภาพ
3. เพื่อให้มีการติดตามประเมินผลแผนปฏิบัติการด้านการสร้างความสัมพันธ์กับเครือข่าย ประจำปีงบประมาณ พ.ศ.2563 อย่างเป็นระบบ

#### 3.1 แนวทางการนำแผนปฏิบัติการด้านการสร้างความสัมพันธ์กับเครือข่าย ประจำปีงบประมาณ พ.ศ.2563 ไปสู่การปฏิบัติ

เพื่อให้บรรลุวัตถุประสงค์ดังกล่าว จึงกำหนดทางการนำแผนปฏิบัติการด้านการสร้างความสัมพันธ์กับเครือข่าย ประจำปีงบประมาณ พ.ศ.2563 ไปสู่การปฏิบัติ ดังนี้

1. สร้างความเข้าใจร่วมกันเกี่ยวกับแผนปฏิบัติการด้านการสร้างความสัมพันธ์กับเครือข่าย ประจำปีงบประมาณ พ.ศ.2563 โดยจัดทำแนวทางการสื่อสารและประชาสัมพันธ์เพื่อสร้างความเข้าใจในภารกิจ เป้าหมาย และโครงการ/กิจกรรมให้กับหน่วยงาน ได้ทราบถึงบทบาทความรับผิดชอบของตนที่จะสนับสนุนการดำเนินงานตามแผนปฏิบัติการด้านการสร้างความสัมพันธ์กับเครือข่าย ประจำปีงบประมาณ พ.ศ.2563 ให้เกิดผลในทางปฏิบัติ
2. ผลักดันระบบงบประมาณ และการพัฒนาสมรรถภาพบุคลากรให้สอดคล้องกับแนวทางที่กำหนด
3. ส่งเสริมการปฏิบัติงานที่สอดคล้องกับแผนที่กำหนดไว้ และนำไปสู่การพิจารณาการสนับสนุนทรัพยากรได้อย่างมีประสิทธิภาพ
4. สร้างกลไกประสานงานภายในกับหน่วยงานให้ขับเคลื่อนโครงการ/กิจกรรมให้มีความก้าวหน้าอย่างต่อเนื่อง และมีการแลกเปลี่ยนข้อมูล จัดเก็บ เผยแพร่ และถ่ายทอดความรู้ซึ่งกันและกัน โดยอาศัยเทคโนโลยีสารสนเทศมาใช้เป็นเครื่องมือในการสื่อสาร พร้อมจัดทำฐานข้อมูลให้สามารถเข้าถึงและใช้ประโยชน์ได้ง่าย

5. ติดตาม ตรวจสอบผลที่ได้รับจากการดำเนินงานโครงการ/กิจกรรมของหน่วยงาน ว่าสามารถตอบสนองต่อวัตถุประสงค์ของแผนปฏิบัติการด้านการสร้างความสัมพันธ์กับเครือข่าย ประจำปีงบประมาณ พ.ศ.2563 รวมทั้งสามารถประเมินผลได้อย่างเป็นรูปธรรม

### 3.2 การติดตามและประเมินผลแผนปฏิบัติการด้านการสร้างความสัมพันธ์กับเครือข่าย ประจำปีงบประมาณ พ.ศ.2563

การติดตาม ประเมินผลเป็นเครื่องมือสำคัญที่จะสนับสนุนให้การดำเนินงานของมหาวิทยาลัย บรรลุเป้าประสงค์ตามที่กำหนดไว้ในแผนปฏิบัติการด้านการสร้างความสัมพันธ์กับเครือข่าย ประจำปีงบประมาณ พ.ศ.2563 เพื่อให้ผู้บริหารและผู้ปฏิบัติงานทราบถึงความสำเร็จหรือความล้มเหลวของการดำเนินงาน และนำไปสู่การปรับเปลี่ยนแนวทางการดำเนินงานเพื่อแก้ไขปัญหาอุปสรรคให้เหมาะสมเท่าทันสถานการณ์ และสามารถบรรลุผลสำเร็จตามเป้าหมายได้ โดยจัดทำระบบการติดตามและประเมินผล ดังนี้

1. พัฒนางานความรู้และเสริมสร้างความเข้าใจเรื่องการติดตามประเมินผลและกำหนดตัวชี้วัดแก่หน่วยงานที่เกี่ยวข้อง เพื่อสร้างทักษะในการติดตามประเมินผลและสามารถนำมาใช้ประโยชน์ร่วมกันอย่างเป็นรูปธรรม
2. พัฒนาระบบข้อมูลสารสนเทศเพื่อสนับสนุนการดำเนินงานตามแผนปฏิบัติการด้านการสร้างความสัมพันธ์กับเครือข่าย ประจำปีงบประมาณ พ.ศ.2563 อย่างต่อเนื่อง
3. กำหนดให้มีการติดตามความก้าวหน้าของแผนปฏิบัติการด้านการสร้างความสัมพันธ์กับเครือข่าย ประจำปีงบประมาณ พ.ศ.2563 ทุกๆ เดือน พร้อมให้ผู้รับผิดชอบในแต่ละโครงการ/กิจกรรมทำการวิเคราะห์ผลการดำเนินงาน เพื่อนำไปสู่การตัดสินใจของผู้บริหาร



---

## ภาคผนวก

---

คำสั่งแต่งตั้งคณะกรรมการปฏิบัติการด้านการสร้างความสัมพันธ์กับเครือข่าย  
ประจำปีงบประมาณ พ.ศ.2563



คำสั่งคณะกรรมการประจําปีงบประมาณ พ.ศ. ๒๕๖๓

ที่ ๑๘๘/๒๕๖๒

เรื่อง แต่งตั้งคณะกรรมการปฏิบัติงานด้านการสร้างความสัมพันธ์กับเครือข่ายคณะมนุษยศาสตร์และ  
สังคมศาสตร์ ประจำปีงบประมาณ พ.ศ. ๒๕๖๓

ตามที่มหาวิทยาลัยราชภัฏสวนสุนันทาได้จัดทำแผนยุทธศาสตร์มหาวิทยาลัยราชภัฏ  
สวนสุนันทา โดยกำหนดให้มีจำนวน ๔ ยุทธศาสตร์ ซึ่งในยุทธศาสตร์ที่ ๓ สร้างความสัมพันธ์ เชื่อมโยงเครือ  
ข่ายและท้องถิ่น (เครือข่ายศิษย์ เครือข่ายชุมชน เครือข่ายผู้ประกอบการ เครือข่ายสมาคมวิชาชีพ และเครือ  
ข่ายต่างประเทศ) มีมติประสิทธิผล เครือข่ายมีส่วนร่วมในการพัฒนาและเกิดความสัมพันธ์ที่ดีกับวิทยาลัย  
มีดีคุณภาพการบริการ มหาวิทยาลัยมีเครือข่ายความร่วมมือที่หลากหลายทั้งภายในและต่างประเทศ มีข้อ  
ตกลงความร่วมมือกับเครือข่าย มีดีประสิทธิภาพ มีกระบวนการ กลไกการแสวงหาความร่วมมือกับเครือข่าย

ดังนั้น ในการดำเนินงานตามแนวทางปฏิบัติของยุทธศาสตร์ที่ ๓ สร้างความสัมพันธ์ เชื่อมโยง  
เครือข่ายและท้องถิ่น คณะมนุษยศาสตร์และสังคมศาสตร์ซึ่งเป็นหน่วยงานในการผลักดันผลการดำเนินงานตาม  
ตัวชี้วัดของมิติต่างๆให้บรรลุเป้าหมาย จึงเล็งเห็นว่าการที่จะสร้างความสัมพันธ์เชื่อมโยงเครือข่ายที่ดี และมี  
ประสิทธิภาพ ต้องเริ่มจากกระบวนการ กลไกการสร้างความร่วมมือกับเครือข่ายที่ชัดเจนและเกิดจากการ  
ดำเนินงานร่วมกันของบุคคลภายในองค์กรเพื่อให้เกิดการสร้างความสัมพันธ์ เชื่อมโยงเครือข่าย ประสบความสำเร็จ  
ได้ ทั้งนี้ จึงขอแต่งตั้งคณะกรรมการปฏิบัติงานด้านการสร้างความสัมพันธ์กับเครือข่าย คณะมนุษยศาสตร์  
และสังคมศาสตร์ ประจำปีงบประมาณ พ.ศ. ๒๕๖๓ ขึ้น ตามรายชื่อดังนี้

**๑. คณะกรรมการอำนวยการ**

- |                                       |                     |
|---------------------------------------|---------------------|
| ๑.๑ คณบดีคณะมนุษยศาสตร์และสังคมศาสตร์ | ประธาน              |
| ๑.๒ รองคณบดีฝ่ายกิจการนักศึกษา        | รองประธาน           |
| ๑.๓ รองคณบดีฝ่ายวิชาการ               | กรรมการ             |
| ๑.๔ รองคณบดีแผนงานและประกันคุณภาพ     | กรรมการ             |
| ๑.๕ รองคณบดีฝ่ายวิจัยและบริการวิชาการ | กรรมการ             |
| ๑.๖ รองคณบดีฝ่ายบริหาร                | กรรมการ             |
| ๑.๗ หัวหน้าสำนักงานคณบดี              | กรรมการและเลขานุการ |

**บทบาทหน้าที่**

- กำหนดนโยบายและแนวทางการดำเนินงานการสร้างความสัมพันธ์ เชื่อมโยงเครือข่าย  
และการบริหารจัดการเครือข่ายของหน่วยงาน
- สนับสนุนและอำนวยความสะดวก การดำเนินงานของคณะกรรมการดำเนินงานในการจัด  
กิจกรรม แผนปฏิบัติการด้านการสร้างความสัมพันธ์กับเครือข่าย ประจำปีงบประมาณ พ.ศ.  
๒๕๖๓
- ผลักดันผลการดำเนินงานให้เป็นไปตามนโยบาย และมีประสิทธิภาพบรรลุตามเป้าหมาย  
ตามเกณฑ์การประเมินของมหาวิทยาลัยราชภัฏสวนสุนันทา
- พิจารณาอนุมัติแผนปฏิบัติการด้านการสร้างความสัมพันธ์กับเครือข่าย ระยะ ๕ ปี และ  
ประจำปีงบประมาณ พ.ศ. ๒๕๖๓

**๒. คณะกรรมการกำกับและติดตาม**

- |                                       |           |
|---------------------------------------|-----------|
| ๑.๑ คณบดีคณะมนุษยศาสตร์และสังคมศาสตร์ | ประธาน    |
| ๑.๒ รองคณบดีฝ่ายกิจการนักศึกษา        | รองประธาน |

๑.๓	รองคณบดีฝ่ายวิชาการ	กรรมการ
๑.๔	รองคณบดีแผนงานและประกันคุณภาพ	กรรมการ
๑.๕	รองคณบดีฝ่ายวิจัยและบริการวิชาการ	กรรมการ
๑.๖	รองคณบดีฝ่ายบริหาร	กรรมการ
๑.๗	หัวหน้าสำนักงานคณบดี	กรรมการและเลขานุการ

### บทบาทหน้าที่

- กำกับ ติดตามให้มีการจัดทำแผนปฏิบัติการด้านการสร้างความสัมพันธ์กับเครือข่าย ประจำปีงบประมาณ พ.ศ.๒๕๖๓ ทันตามระยะเวลา
- ตรวจสอบและพิจารณาเห็นชอบกิจกรรมตามแผนปฏิบัติการด้านการสร้างความสัมพันธ์กับเครือข่าย ระยะ ๕ ปี และประจำปีงบประมาณ พ.ศ.๒๕๖๓
- กำกับ ติดตามให้ผู้เกี่ยวข้องจัดกิจกรรมตามแผนปฏิบัติการด้านการสร้างความสัมพันธ์กับเครือข่าย ประจำปีงบประมาณ พ.ศ.๒๕๖๓ ครบถ้วนและเป็นไปตามวัตถุประสงค์ของแผน
- ตรวจสอบ การดำเนินงาน การรายงานผลการดำเนินงานของหน่วยงานตามตัวชี้วัดของแผนปฏิบัติการด้านการสร้างความสัมพันธ์กับเครือข่าย ประจำปีงบประมาณ พ.ศ.๒๕๖๓ ให้สำเร็จ ถูกต้อง ครบถ้วนและทันตามระยะเวลาที่มหาวิทยาลัยกำหนด

### ๓. คณะกรรมการดำเนินการและรายงานผล

๓.๑	หัวหน้าสำนักงานคณบดี		ประธาน
๓.๒	นางจุฑารัตน์	สมอคร	รองประธาน
๓.๓	นายภฤกษ์ปกรม์	บุญมา	กรรมการ
๓.๔	นายไพรัช	ศิริวัฒน์พิศาล	กรรมการ
๓.๕	นายวัชรกร	เฉลยปราษฎ์	กรรมการ
๓.๖	นายจตุพร	หัวผดุง	กรรมการ
๓.๗	นายวุฒิพงษ์	เนียมบุญ	กรรมการ
๓.๘	นายภาณุวัฒน์	อุบลแย้ม	กรรมการ
๓.๙	นางสาวเอมอร	ต่อโมกษ์	กรรมการ
๓.๑๐	นายเพียว	นุ่นเรืองรัน	กรรมการ
๓.๑๑	นางสาวสุรีย์พร	สร้อยทอง	กรรมการ
๓.๑๒	นางสาววนิดา	กงแหลม	กรรมการ
๓.๑๓	นางสาวนริสา	รวตรี	กรรมการ
๓.๑๔	นายเกียรติยศ	ล้อมทองสมุทร	กรรมการ
๓.๑๕	นายอรธสิทธิ์	นิกรวัฒน์	กรรมการ
๓.๑๖	ว่าที่ร้อยตรีหญิงสุรีพร	ทวงทอง	กรรมการ
๓.๑๗	นางสาวสุภาวดี	เรืองสังข์	กรรมการ
๓.๑๘	นายประทีป	ชาติ	กรรมการ
๓.๑๙	นางสาวกัญญ์พัชณา	หงส์ภัทรจันทร์	กรรมการ
๓.๒๐	นายอรธกฤต	จันทร์	กรรมการ
๓.๒๑	นางสาวจิราพร	ฮามวงศ์	กรรมการและเลขานุการ
๓.๒๒	นายธนบรรณ	วรรณธรรม	กรรมการและผู้ช่วยเลขานุการ

### บทบาทหน้าที่

- จัดทำคำสั่งแต่งตั้งคณะกรรมการปฏิบัติงานด้านการสร้างความสัมพันธ์กับเครือข่าย ประจำปีงบประมาณ พ.ศ.๒๕๖๓
- จัดทำแผนปฏิบัติการด้านการสร้างความสัมพันธ์กับเครือข่าย ระยะ ๕ ปี และประจำปีงบประมาณ พ.ศ.๒๕๖๓

- ๓.เสนอแผนปฏิบัติการด้านการสร้างความสัมพันธ์กับเครือข่าย ระยะ ๕ ปี และประจำปีงบประมาณ พ.ศ.๒๕๖๓ เพื่อขออนุมัติจากผู้บริหารระดับสูง
- ๔.ดำเนินงานจัดกิจกรรมตามแผนปฏิบัติการด้านการสร้างความสัมพันธ์กับเครือข่าย ประจำปีงบประมาณ พ.ศ.๒๕๖๓
- ๕.รายงานผลการดำเนินงานการจัดกิจกรรมตามแผนปฏิบัติการด้านการสร้างความสัมพันธ์กับเครือข่าย ประจำปีงบประมาณ พ.ศ.๒๕๖๓
- ๖.จัดทำหรือรวบรวมหลักฐานแสดงการรายงานผลการดำเนินงานตามแผนปฏิบัติการด้านการสร้างความสัมพันธ์กับเครือข่าย ประจำปีงบประมาณ พ.ศ.๒๕๖๓ ต่อผู้บริหารหน่วยงานพิจารณารับทราบ
- ๗.ประเมินความสำเร็จตามวัตถุประสงค์ของแผนปฏิบัติการด้านการสร้างความสัมพันธ์กับเครือข่าย ประจำปีงบประมาณ พ.ศ.๒๕๖๓
- ๘.จัดทำแผนการปรับปรุงตามผลการประเมินความสำเร็จตามวัตถุประสงค์ของแผนปฏิบัติการด้านการสร้างความสัมพันธ์กับเครือข่าย ประจำปีงบประมาณ พ.ศ.๒๕๖๓
- ๙.จัดทำแผนการปรับปรุงตามผลการประเมินความสำเร็จตามแผนปฏิบัติการด้านการสร้างความสัมพันธ์กับเครือข่าย ประจำปีงบประมาณ พ.ศ.๒๕๖๓

**๔. คณะกรรมการดำเนินงานการพัฒนา/ปรับปรุงฐานข้อมูลเครือข่าย**

๔.๑ นายฤกษ์ณัฏกรณ์	บุญมา	กรรมการ
๔.๒ นายวิฑูรย์	เฉลยปราษฎ์	กรรมการ
๔.๓ นายวุฒิพงษ์	เนียมบุญ	กรรมการ
๔.๔ นายประทีป	ชาติ	กรรมการ
๔.๕ นางสาวกัญญาพิศมา	หงส์ภัทรจันทร์	กรรมการ
๔.๖ นางสาวจิราพร	ฮามวงศ์	กรรมการ
๔.๗ นายธนบรรณ	วรุณธรรม	กรรมการ

**บทบาทหน้าที่**

- ๑.บันทึกข้อมูลในระบบฐานข้อมูลเครือข่ายมหาวิทยาลัย ประจำปีงบประมาณ พ.ศ. ๒๕๖๓
- ๒.รายงานข้อมูลการดำเนินงานและการพัฒนา/ปรับปรุงฐานข้อมูลเครือข่าย ประจำปีงบประมาณ พ.ศ. ๒๕๖๓
- ๓.รายงานความก้าวหน้าการดำเนินงานตามแผนกิจกรรมการพัฒนา/ปรับปรุงฐานข้อมูลเครือข่าย ประจำปีงบประมาณ พ.ศ. ๒๕๖๓
- ๔.วิเคราะห์และตรวจสอบข้อมูลและสรุปผลการดำเนินงานตามแผนดำเนินงานและการพัฒนา/ปรับปรุงฐานข้อมูลเครือข่ายต่อคณะกรรมการบริหาร/มหาวิทยาลัย
- ๕.จัดทำแผนปรับปรุงคุณภาพในปีถัดไป

ตั้ง ณ วันที่ ๒๑ สิงหาคม ๒๕๖๒



(ผศ.ดร.นิพนธ์ ศศิธรเสาวภา)

คณบดีคณะมนุษยศาสตร์และสังคมศาสตร์

21สค.62 เวลา 08:44:51 Non-PKI Server Sign  
Signature Code : NgAyl4-EYAWw-A3ADQ-AMq8G

---

รายงานการประชุมที่เกี่ยวข้อง  
การจัดทำแผนปฏิบัติการด้านการสร้างความสัมพันธ์กับเครือข่าย  
ประจำปีงบประมาณ พ.ศ.2563

การประชุมคณะกรรมการบริหาร คณะมนุษยศาสตร์และสังคมศาสตร์  
ครั้งที่ ๖/๒๕๖๒

วันอังคารที่ ๓ กันยายน ๒๕๖๒ เวลา ๑๓.๓๐ น.

ณ ห้องประชุมพรโสภิต ชั้น ๑ อาคาร ๓๕

ผู้มาประชุม

- |   |                                   |
|---|-----------------------------------|
| ๑. ผู้ช่วยศาสตราจารย์ ดร.นิพนธ์ ศศิธรเสาวภา | คณบดีคณะมนุษยศาสตร์และสังคมศาสตร์ |
| ๒. ผู้ช่วยศาสตราจารย์ ดร.วิลาสินี จินตลิตติ | รองคณบดีฝ่ายวิชาการ               |
| ๓. ผู้ช่วยศาสตราจารย์ ดร.นันทินา หาสุหนี่   | รองคณบดีฝ่ายบริหาร                |
| ๔. อาจารย์ ดร.ชั้นทอง ใจดี                  | รองคณบดีฝ่ายแผนงานและประกันคุณภาพ |
| ๕. อาจารย์ ดร.วีระ วีระโสภณ                 | รองคณบดีฝ่ายกิจการนักศึกษา        |
| ๖. ผู้ช่วยศาสตราจารย์ ดร.บัวบุตรี ศิริวัฒน์ | รองคณบดีฝ่ายวิจัยและบริการวิชาการ |
| ๗. อาจารย์ ดร.ภรณ์นภัส เป็นท์               | หัวหน้าภาควิชาสังคมศาสตร์         |
| ๘. อาจารย์อังคณา สุขวิเศษ                   | หัวหน้าภาควิชามนุษยศาสตร์         |
| ๙. นายยงยุทธ กิจสันต์                       | หัวหน้าสำนักงานคณบดี              |

ผู้เข้าร่วมประชุม

- |                   |                                  |
|-------------------|----------------------------------|
| ๑. นายประทีป ชาลี | หัวหน้าฝ่ายแผนงานและประกันคุณภาพ |
|-------------------|----------------------------------|

ผู้ไม่มาประชุม

-ไม่มี-

ระเบียบวาระที่ ๕ : เรื่องที่เสนอให้ที่ประชุมเพื่อพิจารณา

๕.๑ การพิจารณาให้ความเห็นชอบแผนยุทธศาสตร์ระยะ ๕ ปี (พ.ศ.๒๕๖๐-๒๕๖๔)  
แผนปฏิบัติการ ประจำปีงบประมาณ พ.ศ.๒๕๖๓ และแผนปฏิบัติราชการ ประจำปีงบประมาณ พ.ศ.๒๕๖๓

- นายประทีป ชาลี หัวหน้าฝ่ายแผนงานและประกันคุณภาพแจ้งเรื่องคณะได้  
ดำเนินการจัดทำแผนยุทธศาสตร์ระยะ ๕ ปี (พ.ศ.๒๕๖๐-๒๕๖๔) แผนปฏิบัติการ ประจำปีงบประมาณ พ.ศ.  
๒๕๖๓ และแผนปฏิบัติราชการ ประจำปีงบประมาณ พ.ศ.๒๕๖๓ โดยใช้เช่นเดียวกับแผนเมื่อปีงบประมาณ พ.ศ.  
๒๕๖๒ อีกทั้งคณะมนุษยศาสตร์และสังคมศาสตร์ ได้จัดทำแผนปฏิบัติการต่าง ๆ เพื่อสนับสนุนการขับเคลื่อน  
ให้มหาวิทยาลัยไปสู่เป้าหมายตามที่กำหนดไว้ จำนวน ๑๘ แผนดังนี้

๑. แผนปฏิบัติการที่สอดคล้องกับเกณฑ์ประกันคุณภาพ มีจำนวน ๙ แผน ประกอบด้วย
  - ๑.๑) แผนปฏิบัติการด้านการจัดกิจกรรมพัฒนานักศึกษา
  - ๑.๒) แผนปฏิบัติการด้านการวิจัย
  - ๑.๓) แผนปฏิบัติการด้านการบริการวิชาการ
  - ๑.๔) แผนปฏิบัติการด้านการทำนุบำรุงศิลปะและวัฒนธรรม
  - ๑.๕) แผนกลยุทธ์ทางการเงิน
  - ๑.๖) แผนบริหารความเสี่ยงและการควบคุมภายใน
  - ๑.๗) แผนการจัดการความรู้
  - ๑.๘) แผนบริหารทรัพยากรบุคคล
  - ๑.๙) แผนพัฒนาบุคลากร

๒. แผนปฏิบัติการที่สอดคล้องกับการขับเคลื่อนยุทธศาสตร์มหาวิทยาลัย มีจำนวน ๔ แผน
  - ๒.๑) แผนปฏิบัติการด้านการปรับปรุงภูมิทัศน์และสิ่งแวดล้อม
  - ๒.๒) แผนปฏิบัติการด้านการจัดหารายได้
  - ๒.๓) แผนปฏิบัติการด้านการสร้างความสัมพันธ์กับเครือข่าย
  - ๒.๔) แผนปฏิบัติการด้านการประชาสัมพันธ์เชิงรุก
๓. แผนพัฒนาสาขาวิชาสู่เอตทัคคะ
๔. แผนปฏิบัติการด้านการจัดซื้อจัดจ้าง
๕. แผนปฏิบัติการด้านเทคโนโลยีและสารสนเทศ
๖. แผนปฏิบัติการด้านการพัฒนาเอกลักษณ์
๗. แผนปฏิบัติการด้านการป้องกันและปราบปรามการทุจริต

ในส่วนของสาระสำคัญของแผนยุทธศาสตร์ระยะ ๕ ปี (พ.ศ.๒๕๖๐ - ๒๕๖๔)

#### วิสัยทัศน์ (Vision)

คณะแห่งความเป็นเลิศทางวิชาการ วิจัยด้านมนุษยศาสตร์และสังคมศาสตร์

#### พันธกิจ (Mission)

ผลิตบัณฑิตที่เน้นองค์ความรู้คู่คุณธรรมเพื่อรับใช้สังคม วิจัย บริการวิชาการ และทำนุบำรุง ศิลปวัฒนธรรม

#### ภารกิจหลัก (Key result area)

๑. ผลิตบัณฑิตที่มีคุณธรรม คุณภาพระดับแนวหน้า ตรงกับความต้องการของชุมชน และสังคมยุค เศรษฐกิจฐานความรู้ อยู่ร่วมในสังคมโลกอย่างมีความสุข
๒. วิจัยสร้างนวัตกรรมและองค์ความรู้สู่การพัฒนาท้องถิ่น ตลอดจนการพัฒนาภูมิปัญญาไทยและ เสริมสร้างทักษะภาษาต่างประเทศสู่สากล
๓. ให้บริการวิชาการและถ่ายทอดเทคโนโลยีแก่ชุมชน สังคมและประชาคมอาเซียนอย่างมีคุณภาพ เพื่อยกมาตรฐานชุมชน สังคม
๔. อนุรักษ์ พัฒนาให้บริการและศูนย์กลางบริการข้อมูลสารสนเทศทางด้านศิลปวัฒนธรรมกรุง รัตนโกสินทร์สู่สากล

#### เสาหลัก (Pillar)

๑. ทุนความรู้ (Knowledge Capital)
๒. คุณธรรม (Morality)
๓. เครือข่าย (Partnership)
๔. ความเป็นมืออาชีพ (Professionalism)
๕. วัฒนธรรม (Culture) ที่ว่า “ความเป็นแบบอย่างที่ดีตามวิถีของรัตนโกสินทร์”



**วัฒนธรรม (Culture)**

ความดีงามและการปฏิบัติตนในจริยวัตรแบบไทย และความเคารพผู้อาวุโส

**อัตลักษณ์ (Identity)**

เป็นนักปฏิบัติ ทัศนวิชาการ เชี่ยวชาญการสื่อสาร ชำนาญการคิด มีจิตสาธารณะ

**เอกลักษณ์ (Uniqueness)**

เน้นความเป็นวัง ปลูกฝังองค์ความรู้ ยึดมั่นคุณธรรมให้เชิดชู เป็นองค์กรแห่งการเรียนรู้สู่สากล

**ค่านิยมหลัก (Core Values)**

W (Wisdom & Creativity)	ปัญญาและความคิดสร้างสรรค์
H (Happiness & Loyalty)	ความผาสุกและความภักดีในองค์กร
I (Integration & Collaboration)	บูรณาการ และความร่วมมือ
P (Professionalism)	ความเป็นมืออาชีพ

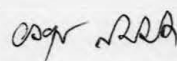
**ประเด็นยุทธศาสตร์ (Strategic Thrusts)**

- ประเด็นยุทธศาสตร์ที่ ๑ พัฒนาคณะให้เป็นเอกเทศอย่างยั่งยืน
- ประเด็นยุทธศาสตร์ที่ ๒ สร้างผลงานวิชาการสู่การยกระดับภูมิปัญญาท้องถิ่นอย่างยั่งยืน
- ประเด็นยุทธศาสตร์ที่ ๓ สร้างความสัมพันธ์ เชื่อมโยงเครือข่ายและท้องถิ่น
- ประเด็นยุทธศาสตร์ที่ ๔ ขยายการยกย่องระดับนานาชาติ

มติที่ประชุม ๑. เห็นชอบ

๒. มอบรองคณบดีฝ่ายแผนงานและประกันคุณภาพดำเนินการ

ปิดประชุมเวลา ๑๕.๔๕ น.



(นายยงยุทธ กิจสันทัด)  
ผู้จัดบันทึกการประชุม



(ผู้ช่วยศาสตราจารย์ ดร.นิพนธ์ ศศิธรเสาวภา)  
ผู้ตรวจรายงานการประชุม

---

ภาพกิจกรรมที่เกี่ยวข้อง  
การจัดทำแผนปฏิบัติการด้านการสร้างความสัมพันธ์กับเครือข่าย  
ประจำปีงบประมาณ พ.ศ.2563







