



แผนบริหารความเสี่ยงและการควบคุมภายใน
ประจำปีงบประมาณ พ.ศ. 2563

คณะมนุษยศาสตร์และสังคมศาสตร์
มหาวิทยาลัยราชภัฏสวนสุนันทา

คำนำ

คณะมนุษยศาสตร์และสังคมศาสตร์ได้ตระหนักถึงความสำคัญของการบริหารความเสี่ยงและการควบคุมภายใน และเพื่อให้การดำเนินงานการบริหารความเสี่ยงและการควบคุมภายในคณะมนุษยศาสตร์และสังคมศาสตร์เป็นไปอย่างต่อเนื่อง สอดคล้องตามหลักเกณฑ์กระทรวงการคลังว่าด้วยมาตรฐานและหลักเกณฑ์ที่ปฏิบัติการควบคุมภายใน สำหรับหน่วยงานของรัฐ พ.ศ. 2561 กำหนดให้หน่วยงานของรัฐ ตาม พ.ร.บ.วินัยฯ ถือปฏิบัติตามมาตรฐานและหลักเกณฑ์ปฏิบัติการควบคุมภายในสำหรับหน่วยงานของรัฐ รวมทั้งเกณฑ์การประกันคุณภาพการศึกษาภายใน ตัวบ่งชี้ที่ 5.1 (ข้อ 3) กำหนดให้หน่วยงานดำเนินงานตามแผนบริหารความเสี่ยงที่เป็นผลจากการวิเคราะห์และระบุปัจจัยเสี่ยงที่เกิดจากปัจจัยภายนอก หรือปัจจัยที่ไม่สามารถควบคุมได้ที่ส่งผลต่อการดำเนินงานตามพันธกิจของคณะและให้ระดับความเสี่ยงลดลงจากเดิม ประกอบกับการประเมิน “คุณธรรมและความโปร่งใสในการดำเนินงานของหน่วยงานภาครัฐ (Integrity and Transparency Assessment: ITA)” ของสำนักงานคณะกรรมการป้องกันและปราบปรามการทุจริตแห่งชาติ (สำนักงาน ป.ป.ช.) กำหนดให้ต้องมีการบริหารจัดการความเสี่ยงเกี่ยวกับผลประโยชน์ทับซ้อน นั้น

จากหลักการดังกล่าวข้างต้น คณะมนุษยศาสตร์และสังคมศาสตร์ จึงได้ทำแผนบริหารความเสี่ยงและการควบคุมภายใน ประจำปีงบประมาณ พ.ศ. 2563 ขึ้น โดยมีส่วนประกอบ 4 บท ได้แก่


บทที่ 1 บทนำ

บทที่ 2 แนวทางบริหารความเสี่ยง ประจำปีงบประมาณ พ.ศ. 2563

บทที่ 3 แผนบริหารความเสี่ยง ประจำปีงบประมาณ พ.ศ. 2563

บทที่ 4 การควบคุมภายใน ประจำปีงบประมาณ พ.ศ. 2563

คณะมนุษยศาสตร์และสังคมศาสตร์หวังว่าแผนบริหารความเสี่ยงและการควบคุมภายใน ประจำปีงบประมาณ พ.ศ. 2562 จะเป็นแนวทางการบริหารจัดการความเสี่ยงและการควบคุมภายใน ของคณะมนุษยศาสตร์และสังคมศาสตร์ ให้มีการบริหารงานเป็นไปตามเป้าหมายที่กำหนดได้อย่างมีประสิทธิภาพและประสิทธิผล



(ผศ.ดร.นิพนธ์ ศศิธรเสาวภา)

คณบดีคณะมนุษยศาสตร์และสังคมศาสตร์

กันยายน 2562

บทสรุปสำหรับผู้บริหาร

ตามเงื่อนไขของเกณฑ์การประเมินคุณภาพการศึกษาภายใน ระดับอุดมศึกษา ประจำปีการศึกษา 2557 องค์ประกอบที่ 5 การบริหารจัดการ ตัวบ่งชี้ที่ 5.1 การบริหารของคณะเพื่อการกำกับติดตามผลลัพธ์ตามพันธกิจ กลุ่มสถาบัน และเอกลักษณ์ของคณะ เกณฑ์ข้อที่ 3 กำหนดให้หน่วยงาน "ดำเนินงานตามแผนบริหารความเสี่ยง ที่เป็นผลจากการวิเคราะห์ และระบุปัจจัยที่เกิดขึ้นจากปัจจัยภายนอก หรือปัจจัยที่ไม่สามารถควบคุมได้ที่ส่งผลต่อการดำเนินงานตามพันธกิจของหน่วยงานและให้ระดับความเสี่ยงลดลง" และตามหลักเกณฑ์กระทรวงการคลังว่าด้วยมาตรฐานและหลักเกณฑ์ที่ปฏิบัติการควบคุมภายใน สำหรับหน่วยงานของรัฐ พ.ศ. 2561 กำหนดให้หน่วยงานของรัฐ ตามพ.ร.บ.วินัยฯ ถือปฏิบัติตามมาตรฐานและหลักเกณฑ์ปฏิบัติการควบคุมภายในสำหรับหน่วยงานของรัฐ นั้น

คณะมนุษยศาสตร์และสังคมศาสตร์จึงได้มีการจัดทำแผนบริหารความเสี่ยงและการควบคุมภายใน ประจำปีงบประมาณ พ.ศ. 2563 เพื่อให้ผลการดำเนินงานของคณะมนุษยศาสตร์และสังคมศาสตร์เป็นไปตามเป้าประสงค์และเป้าหมายตามยุทธศาสตร์ที่วางไว้ มีระบบในการติดตามตรวจสอบผลการดำเนินการบริหารความเสี่ยงและเฝ้าระวังความเสี่ยงใหม่ที่อาจเกิดขึ้น และเพื่อให้เกิดการรับรู้ ตระหนัก และเข้าใจถึงความเสี่ยงด้านต่าง ๆ ที่เกิดขึ้น และสามารถหาวิธีการจัดการกับความเสี่ยงเพื่อป้องกันหรือลดความเสี่ยงให้อยู่ระดับที่ยอมรับได้ และเพื่อให้เกิดความมั่นใจว่าการดำเนินงานจะบรรลุผลสำเร็จตามวัตถุประสงค์ที่วางไว้

คณะมนุษยศาสตร์และสังคมศาสตร์ได้ปรับปรุงยุคที่ใช้ขั้นตอนปฏิบัติงานการบริหารความเสี่ยง ตามหลักการของคณะกรรมการร่วมของสถาบันวิชาชีพ 5 แห่ง (COSO : Committee of Sponsoring Organizations of the Tradeway Commission) จำนวน 5 ขั้นตอน ดังนี้

ขั้นตอนที่ 1 การระบุความเสี่ยง

ขั้นตอนที่ 2 การประเมินความเสี่ยง

ขั้นตอนที่ 3 การกำหนดกลยุทธ์/แนวทางที่ใช้ในการจัดการแต่ละความเสี่ยง

ขั้นตอนที่ 4 การดำเนินการตามกลยุทธ์/แนวทางที่ใช้จัดการแต่ละความเสี่ยง

ขั้นตอนที่ 5 การตรวจติดตามประเมินการบริหารความเสี่ยง

จากขั้นตอนดังกล่าวข้างต้น คณะมนุษยศาสตร์และสังคมศาสตร์ได้วิเคราะห์ความเสี่ยง ประจำปีงบประมาณ พ.ศ. 2563 ในด้านต่าง ๆ ได้แก่ 1. ด้านกลยุทธ์ 2. ด้านการปฏิบัติงาน 3. ด้านทรัพยากร (การเงิน งบประมาณ ระบบเทคโนโลยีสารสนเทศ อาคารสถานที่) 4. ด้านนโยบาย กฎหมาย ระเบียบ ข้อบังคับ และ 5. ความเสี่ยงการทุจริต 5.1) ความเสี่ยงทุจริตที่เกี่ยวกับข้อบกพร่องกับการพิจารณาอนุมัติ อนุญาต 5.2) ความเสี่ยงการทุจริตในความโปร่งใสของการใช้อำนาจและตำแหน่งหน้าที่ 5.3) ความเสี่ยงทุจริตในความโปร่งใสของการใช้จ่ายงบประมาณและการบริหารจัดการทรัพยากรภาครัฐ รายละเอียดดังนี้

ความเสี่ยง	แนวทางการจัดการความเสี่ยง
1. ความเสี่ยงด้านกลยุทธ์	
1.1 จำนวนนักศึกษาที่รับใหม่ไม่เป็นไปตามแผนการรับที่กำหนดไว้	1. ทบทวนและปรับปรุงแผนรับนักศึกษาในปีการศึกษา 2563 2. ปรับปรุงหลักสูตร (ที่มีความเสี่ยง) โดยเชิญผู้ใช้บัณฑิต สถานประกอบการ และผู้ทรงคุณวุฒิ ดำเนินการวิพากษ์หลักสูตร เพื่อตอบสนองความต้องการของตลาดแรงงานในปัจจุบัน 3. ประชาสัมพันธ์หลักสูตรเชิงรุก ด้วยการเข้าถึงโรงเรียนระดับมัธยมศึกษา และระดับอาชีวศึกษา ด้วยการแนะแนวทางการศึกษาต่อระดับอุดมศึกษา
2. ความเสี่ยงด้านการปฏิบัติงาน	
2.1 การจัดกิจกรรมพัฒนานักศึกษาไม่เป็นไปตามกฎระเบียบที่กำหนดของมหาวิทยาลัย	1. ประชาสัมพันธ์กฎระเบียบ ข้อบังคับที่มหาวิทยาลัยกำหนด 2. ประชุมหัวหน้าสาขาวิชาเพื่อชี้แจงทำความเข้าใจความรับผิดชอบของอาจารย์และนักศึกษารวมถึงนำข้อมูลไปเผยแพร่ให้นักศึกษาได้รับทราบถึงผลของการจัดกิจกรรมที่ไม่เป็นไปตามกฎระเบียบที่มหาวิทยาลัยกำหนด
3. ความเสี่ยงด้านทรัพยากร (การเงิน งบประมาณ ระบบเทคโนโลยีสารสนเทศ อาคารสถานที่)	
3.1 ไฟฟ้าดับ	ติดตั้งเครื่องสำรองไฟ ให้กับเครื่องคอมพิวเตอร์ของอาจารย์ และบุคลากร เพื่อป้องกันข้อมูลเสียหาย กรณีเกิดไฟฟ้าดับ
3.2 การเกิดเหตุการณ์อัคคีภัย	1. มีการแต่งตั้งคณะกรรมการ และกำหนดผู้รับผิดชอบการป้องกันและระงับอัคคีภัยของหน่วยงาน 2. สื่อสารและเผยแพร่แผนป้องกันและระงับอัคคีภัยของหน่วยงานให้บุคลากรได้รับทราบ 3. ดำเนินงานตามขั้นตอนที่กำหนดเมื่อเกิดเหตุอัคคีภัย 4. เข้าร่วมกิจกรรมตามแผนป้องกันและระงับอัคคีภัยของมหาวิทยาลัย 5. มีการส่งเสริมให้บุคลากรของคณะมีส่วนร่วมในกิจกรรมการป้องกันและระงับอัคคีภัยของคณะ 6. ติดตามและประเมินผลการดำเนินงานตามแผนป้องกันและระงับอัคคีภัยของหน่วยงาน 7. นำผลการประเมินมาปรับปรุงแผนป้องกันและระงับอัคคีภัยของหน่วยงานในปีถัดไป

ความเสี่ยง	แนวทางการจัดการความเสี่ยง
4. ความเสี่ยงด้านนโยบาย กฎหมาย ระเบียบ ข้อบังคับ	
4.1 การเปลี่ยนแปลงกฎหมาย ระเบียบ ข้อบังคับ ของมหาวิทยาลัย มีผลต่อการปฏิบัติงานของคณะ	<p>1.หน่วยงานที่รับผิดชอบในแต่ละงานวิเคราะห์ถึงการเปลี่ยนแปลงกฎหมาย ระเบียบ ข้อบังคับ ของมหาวิทยาลัยที่มีผลต่อการปฏิบัติงานของคณะ</p> <p>2.ปฏิรูปกฎหมาย ระเบียบ ข้อบังคับที่เกี่ยวข้องกับการปฏิบัติราชการของคณะให้สอดคล้องกับการเปลี่ยนแปลงกฎหมายของมหาวิทยาลัย</p> <p>3.สื่อสารความรู้เกี่ยวกับกฎหมาย ระเบียบ ข้อบังคับให้กับเจ้าหน้าที่ที่เกี่ยวข้องรับทราบและถือปฏิบัติ</p> <p>4.ให้คำปรึกษา ติความ วินิจฉัย ข้อกฎหมายในด้านต่างๆ เพื่อให้การปฏิบัติราชการเป็นไปอย่างมีประสิทธิภาพ</p>
5. ความเสี่ยงการทุจริต	
5.1 ความเสี่ยงทุจริตที่เกี่ยวข้องกับการพิจารณาอนุมัติ อนุญาต	
5.2 ความเสี่ยงการทุจริตในความโปร่งใสของการใช้อำนาจและตำแหน่งหน้าที่	
5.3 ความเสี่ยงทุจริตในความโปร่งใสของการใช้จ่ายงบประมาณและการบริหารจัดการทรัพยากรภาครัฐ	
5.3.1 การยกยอกเงินหลวง ปลอมแปลงเอกสารในการเบิกจ่าย	<p>1.ผู้บริหารมีการกำหนดมาตรการในการดำเนินงานปีงบประมาณ พ.ศ. 2563 เรื่องการส่งคืนเงินยืมตามระยะเวลาที่กำหนด</p> <p>2.ตรวจสอบการขออนุมัติเงินยืมให้เป็นไปตามระเบียบฯ กำหนด อย่างละเอียด เพื่อไม่ให้เกิดกรณีผู้ขอยืมเงิน ยืมเงินจำนวนมากเกินกว่าความจำเป็นและเกินกว่าค่าใช้จ่ายจริง</p> <p>3.คณะฯ มีหนังสือบันทึกข้อความ ทวงถาม ติดตาม เจ้าของโครงการกรณียืมเงินแล้วไม่ส่งเอกสารเบิกจ่ายภายในระยะเวลาที่กำหนด พร้อมทั้งรายงานต่อที่ประชุม ผู้บริหารฯ ทราบเป็นประจำทุกครึ่ง</p>

คณะมนุษยศาสตร์และสังคมศาสตร์ได้ทบทวนวัตถุประสงค์และกิจกรรมการควบคุมมาตรฐาน เพื่อลดความเสี่ยงที่เกิดขึ้น ประจำปีงบประมาณ พ.ศ. 2563 โดยมีการควบคุมการปฏิบัติงานตามภาระงาน 26 งาน รายละเอียดดังนี้

งาน	วัตถุประสงค์	จำนวน กิจกรรมการ ควบคุม
1.งานธุรการและสารบรรณ	เพื่อให้การออกเลขรับ – ส่งเอกสาร การร่าง/พิมพ์ ถูกต้อง รวดเร็ว และครบถ้วน รวมทั้งการจัดเก็บเอกสารให้เป็นไปตามระเบียบสำนักนายกรัฐมนตรี ว่าด้วยงานสารบรรณ วัตถุประสงค์ของการควบคุมด้าน ด้านการดำเนินงาน (0)	12
2.งานประชาสัมพันธ์	เพื่อสร้างความเข้าใจกับสาธารณชนที่เกี่ยวข้องเพื่อก่อให้เกิดทัศนคติที่ดี ภาพพจน์ที่ดี อันจะนำไปสู่สัมพันธภาพที่ดีระหว่างหน่วยงานและสาธารณชนที่เกี่ยวข้อง ก่อให้เกิดการสนับสนุนและความร่วมมือกันเป็นอย่างดี โดยเผยแพร่ข้อมูลหลักสูตร การศึกษา, ข่าวสาร กิจกรรม และข้อมูลที่ต้องแก่ผู้มารับบริการจากคณะ วัตถุประสงค์ของการควบคุมด้าน ด้านการดำเนินงาน (0)	9
3.งาน IT-ไอตย	การวางแผนการ การจัดทำ การจัดหา ออกแบบสไลด์ทัศนูปกรณ์ เช่น การติดตั้งอุปกรณ์ใหม่ การปรับปรุงและพัฒนาเว็บไซต์ การบริการ การเรียนและการสอน เพื่อเพิ่มประสิทธิภาพในการถ่ายทอดความคิดหรือข้อมูล และเป็นการสื่อให้ผู้รับสื่อเข้าใจและเห็นตามด้วย วัตถุประสงค์ของการควบคุมด้าน ด้านการดำเนินงาน (0)	9
4.งานอาคาร-ยานพาหนะ	เพื่ออำนวยความสะดวกให้กับบุคลากรภายใน และปฏิบัติตามมาตรฐานที่กำหนดไว้ในการใช้งานอาคาร/ยานพาหนะ วัตถุประสงค์ของการควบคุมด้าน ด้านการดำเนินงาน (0)	11
5.งานบุคลากร	1. เพื่อสรรหาและคัดเลือกบุคลากรที่มีความรู้ความสามารถตรงกับตำแหน่งงานที่ต้องการ 2. เพื่อบำรุงรักษาพนักงานหรือบุคลากรที่มีความรู้ความสามารถให้ทำงานอยู่กับองค์กรนาน ๆ 3. เพื่อมอบหมายงานให้เหมาะกับความรู้ความสามารถของคน ทำให้เกิดประสิทธิผลหรือได้รับประโยชน์สูงสุด 4. เพื่อพัฒนาบุคลากรให้มีความรู้ความสามารถ และเสริมทักษะให้มีความรู้ความชำนาญมากขึ้น	11

งาน	วัตถุประสงค์	จำนวน กิจกรรมการ ควบคุม
	วัตถุประสงค์ของการควบคุมด้าน ด้านการดำเนินงาน (O)	
6.งานการเงิน-บัญชี-งบประมาณ	เพื่อให้การเบิกจ่ายถูกต้องตาม -ระเบียบการเบิกจ่าย -ระเบียบกระทรวงการคลัง -ระเบียบเงินรายได้มหาวิทยาลัยราชภัฏสวนสุนันทา วัตถุประสงค์ของการควบคุมด้าน1. ด้านการปฏิบัติตามกฎหมาย และระเบียบข้อบังคับที่เกี่ยวข้อง (C) 2. ด้านการรายงานทางการเงิน (F)	13
7.งานพัสดุ	เพื่อให้การจัดหาพัสดุ-จัดจ้างผ่านระบบ ERP เป็นไปตาม พระราชบัญญัติการจัดซื้อจัดจ้างและการบริหารพัสดุภาครัฐ พ.ศ. 2560 วัตถุประสงค์ของการควบคุมด้าน 1.ด้านการดำเนินงาน (O) 2.ด้านการปฏิบัติตามกฎหมาย/ระเบียบ (C) 3.ด้านการรายงานทางการเงิน (F)	10
8.งานบริหารงานทั่วไป	1. เพื่อกำหนดขอบเขตงานและความรับผิดชอบให้ถูกต้องและมี ประสิทธิภาพ 2. เพื่อให้ผู้ปฏิบัติงานได้รับทราบขอบเขตหน้าที่งานที่ชัดเจน และเป็น ลายลักษณ์อักษร วัตถุประสงค์ของการควบคุมด้าน 1.ด้านการดำเนินงาน (O) 2.ด้านการปฏิบัติตามกฎหมาย/ระเบียบ (C) 3.ด้านการรายงานทางการเงิน (F)	23
9.งานหลักสูตรและการสอน	1. เพื่อกำหนดขอบเขตงานและความรับผิดชอบให้ถูกต้องและมี ประสิทธิภาพ 2. เพื่อให้ผู้ปฏิบัติงานได้รับทราบขอบเขตหน้าที่งานที่ชัดเจน และเป็น ลายลักษณ์อักษร วัตถุประสงค์ของการควบคุมด้าน 1.ด้านการดำเนินงาน (O) 2.ด้านการปฏิบัติตามกฎหมาย/ระเบียบ (C) 3.ด้านการรายงานทางการเงิน (F)	14

งาน	วัตถุประสงค์	จำนวน กิจกรรมการ ควบคุม
10.งานฝึกประสบการณ์วิชาชีพ	<p>1. เพื่อกำหนดขอบเขตงานและความรับผิดชอบให้ถูกต้องและมีประสิทธิภาพ</p> <p>2. เพื่อให้ผู้ปฏิบัติงานได้รับทราบขอบเขตหน้าที่งานที่ชัดเจน และเป็นลายลักษณ์อักษร</p> <p>วัตถุประสงค์ของการควบคุมด้าน</p> <p>1.ด้านการดำเนินงาน (O)</p> <p>2.ด้านการปฏิบัติตามกฎหมาย/ระเบียบ (C)</p> <p>3.ด้านการรายงานทางการเงิน (F)</p>	4
11.งานวิเคราะห์แผนงาน-งบประมาณ	<p>เพื่อติดตาม เปรียบเทียบ การใช้จ่ายงบประมาณให้เป็นไปตามแผนปฏิบัติราชการ รวมถึงจัดทำรายงานเผยแพร่ ให้คำปรึกษาแก่เจ้าหน้าที่งบประมาณและบุคคลอื่นที่เกี่ยวข้อง รวมทั้งปฏิบัติงานร่วม หรือสนับสนุนการปฏิบัติงาน ของงานอื่นๆ ที่เกี่ยวข้อง หรือที่ได้รับมอบหมาย เช่น</p> <p>จัดทำแผนการดำเนินงานติดตาม เปรียบเทียบ การใช้จ่ายงบประมาณประจำปี, ติดตามผลการใช้จ่ายงบประมาณแผ่นดินและเงินรายได้ของมหาวิทยาลัย เป็นต้น</p> <p>วัตถุประสงค์ของการควบคุมด้าน</p> <p>1.ด้านการดำเนินงาน (O)</p> <p>2.ด้านการรายงานทางการเงิน (F)</p>	17
12.งานพัฒนาระบบ,ประเมินผลปฏิบัติราชการ	<p>เพื่อวิเคราะห์นโยบาย การวิเคราะห์ภาพรวมของมหาวิทยาลัย การจัดทำแผนยุทธศาสตร์ แผนพัฒนามหาวิทยาลัยระยะยาว รายปี ติดตามประเมินผล รายงานผลการติดตามการปฏิบัติตามแผนยุทธศาสตร์ของมหาวิทยาลัยเป็นรายปี สนับสนุนภารกิจของหน่วยอื่นๆในงานด้านการส่งเสริมและพัฒนาความรู้ด้านการวางแผนและพัฒนานโยบาย รวมทั้งปฏิบัติงานร่วม</p> <p>วัตถุประสงค์ของการควบคุมด้าน</p> <p>ด้านการดำเนินงาน (O)</p>	6
13.งานประกันคุณภาพ	<p>เพื่อรายงานผลการปฏิบัติตามตัวบ่งชี้ที่ได้รับมอบหมาย วิเคราะห์ระบบประกันคุณภาพ เพื่อพัฒนาปรับปรุงให้ได้มาตรฐานเป็นที่ยอมรับทั้งภายในและภายนอกมหาวิทยาลัย</p> <p>วัตถุประสงค์ของการควบคุมด้าน</p> <p>ด้านการดำเนินงาน (O)</p>	11

งาน	วัตถุประสงค์	จำนวน กิจกรรมการ ควบคุม
14.งานผลิตผลงานวิจัย	เพื่อส่งเสริมและสนับสนุนให้ คณาจารย์ของคณะที่มีความเชี่ยวชาญด้าน มนุษยศาสตร์และสังคมศาสตร์ ได้มีโอกาสในการสร้างสรรค์ผลงานและ พัฒนาอย่างต่อเนื่องตามศักยภาพและความถนัดที่มีอยู่ วัตถุประสงค์ของการควบคุมด้าน ด้านการดำเนินงาน (0)	3
15.งานเผยแพร่ผลงานวิจัย	เพื่อเผยแพร่ความรู้ที่ได้จากงานวิจัย หรือข้อมูลความรู้ และการสร้าง เครือข่ายเพื่อแบ่งปันความรู้ด้านการวิจัย วัตถุประสงค์ของการควบคุมด้าน ด้านการดำเนินงาน (0)	3
16.งานผลิตวารสารวิชาการ	เพื่อตีพิมพ์เป็นระยะอย่างสม่ำเสมอและผ่านการตรวจคุณภาพ บทความโดยผู้รู้ในสาขาวิชานั้น ๆ และวารสารวิชาการเป็นเวที สำหรับการแนะนำและนำเสนอผลงานค้นคว้าวิจัยใหม่ วัตถุประสงค์ของการควบคุมด้าน ด้านการดำเนินงาน (0)	3
17.งานบริการวิชาการแก่สังคม	เพื่อทำกิจกรรมหรือโครงการให้บริการแก่สังคมภายนอก สถาบันการศึกษา หรือเป็นการบริการที่จัดในสถาบันการศึกษาโดย มีบุคคลภายนอกเข้ามาใช้บริการ วัตถุประสงค์ของการควบคุมด้าน ด้านการดำเนินงาน (0)	3
18.งานศูนย์เรียนรู้ชุมชน	เพื่อเป็นศูนย์กลางรวบรวมข้อมูลข่าวสารความรู้ของชุมชนที่จะนำไปสู่การ ส่งเสริมกระบวนการเรียนรู้สำหรับประชาชน ในชุมชน เป็นแหล่งเสริมสร้าง โอกาสในการเรียนรู้ การถ่ายทอด การแลกเปลี่ยนประสบการณ์ การสืบทอด ภูมิปัญญา วัฒนธรรม ค่านิยม และเอกลักษณ์ของชุมชน อีกทั้งเป็นแหล่ง บริการชุมชนด้านต่าง ๆ วัตถุประสงค์ของการควบคุมด้าน ด้านการดำเนินงาน (0)	3
19.งาน U-ranking	เพื่อให้หน่วยงานได้มีเอกสารอ้างอิงสำหรับใช้เป็นแนวทางในการจัดเตรียม ข้อมูลในการจัดอันดับมหาวิทยาลัยโลก (QS World University Rankings) วัตถุประสงค์ของการควบคุมด้าน ด้านการดำเนินงาน (0)	3

งาน	วัตถุประสงค์	จำนวน กิจกรรมการ ควบคุม
20.งานกิจการนักศึกษา	<p>เพื่อดำเนินงานหรือกิจกรรมทั้งหมดที่กระทำอย่างเป็นระบบ เพื่อกระตุ้นให้นักศึกษาได้พัฒนาตนเอง ทั้งด้านร่างกาย จิตใจ อารมณ์ สังคมและบุคลิกภาพให้เต็มตามศักยภาพ</p> <p>วัตถุประสงค์ของการควบคุมด้าน ด้านการดำเนินงาน (0)</p>	12
21.งานบริหารและสวัสดิภาพ	<p>เพื่อจัดบริการและสวัสดิการที่หลากหลายตรงตามความต้องการของนักศึกษา</p> <p>วัตถุประสงค์ของการควบคุมด้าน ด้านการดำเนินงาน (0)</p>	5
22.งานแนะแนวและทุนการศึกษา	<p>ให้บริการแก่นักศึกษาและบัณฑิต ด้านทุนการศึกษา ให้คำปรึกษา และแนะแนวอาชีพ ฝึกอบรม แนะแนว การศึกษาต่อ บริการจัดหา งาน ส่งเสริมให้นักศึกษาและบัณฑิตมีความพร้อมในการศึกษาเล่าเรียน พัฒนาคุณภาพให้เป็นผู้ที่สมบูรณ์พร้อมออกไปพัฒนาตนเอง สังคม และประเทศชาติ ส่งเสริมให้นักศึกษาที่ขาดแคลนทุนทรัพย์ มีแหล่งเงินทุนช่วยเหลือให้สามารถจบการศึกษาออกไปสู่สังคม ให้มีประสิทธิภาพทัดเทียมกัน</p> <p>วัตถุประสงค์ของการควบคุมด้าน ด้านการดำเนินงาน (0)</p>	1
23.งานศิลปวัฒนธรรม	<p>เพื่อส่งเสริม พัฒนา และเผยแพร่ความรู้เกี่ยวกับศิลปวัฒนธรรมไทย อาทิ การผลิต และเผยแพร่เอกสารวัฒนธรรม การเผยแพร่สื่อต่างๆ</p> <p>วัตถุประสงค์ของการควบคุมด้าน ด้านการดำเนินงาน (0)</p>	1
24.งานมาตรฐานวิทยานิพนธ์	<p>เพื่อประเมินคุณภาพวิทยานิพนธ์ และชี้แนวทางในการพัฒนา มาตรฐานการจัดทำวิทยานิพนธ์ในระดับบัณฑิตศึกษาต่อไป</p> <p>วัตถุประสงค์ของการควบคุมด้าน ด้านการดำเนินงาน (0)</p>	1
25.งานห้องปฏิบัติการสาขาวิชาการจัดการโรงแรมและธุรกิจที่พัก คณะมนุษยศาสตร์และสังคมศาสตร์	<ol style="list-style-type: none"> 1. เพื่อให้การควบคุมดูแลการฝึกปฏิบัติการและการปฏิบัติหน้าที่ผู้ช่วย 2. เพื่อให้การจัดเตรียมชุดฝึกปฏิบัติการสำหรับจัดการเรียนการสอนเป็นไปอย่างมีประสิทธิภาพ 3. เพื่อให้การรับรองห้องปฏิบัติการและให้บริการอุปกรณ์นอกตารางเรียนเป็นไปอย่างมีประสิทธิภาพ <p>วัตถุประสงค์ของการควบคุมด้าน ด้านการดำเนินงาน (0)</p>	3

งาน	วัตถุประสงค์	จำนวน กิจกรรมการ ควบคุม
26.งานโครงการจัดการศึกษา สำหรับมหาวิทยาลัยนอร์มอลยูนิ นาน	<p>1. เพื่อให้การขยายวิชาให้กับนักศึกษาโครงการจัดการสำหรับ นักศึกษามหาวิทยาลัยนอร์มอลยูนิบนานตรงตามระยะเวลาที่กำหนด</p> <p>2. เพื่อให้การเทียบโอนผลการศึกษาของโครงการจัดการศึกษา สำหรับมหาวิทยาลัยนอร์มอลยูนิบนานเป็นไปตามระเบียบของ มหาวิทยาลัย</p> <p>วัตถุประสงค์ของการควบคุมด้าน</p> <p>1.ด้านการดำเนินงาน (O)</p> <p>2.ด้านการปฏิบัติตามกฎหมาย/ระเบียบ (C)</p>	2

สารบัญ

	หน้า
คำนำ	1
บทสรุปสำหรับผู้บริหาร	2
สารบัญ	11
บทที่ 1 บทนำ	13
1.1 หลักการและเหตุผล	13
1.2 ข้อมูลพื้นฐานคณะมนุษยศาสตร์และสังคมศาสตร์ ประจำปีงบประมาณ พ.ศ. 2563	16
1.2.1 โครงสร้างมหาวิทยาลัย/หน่วยงาน	16
1.2.2 โครงสร้างการบริหารจัดการมหาวิทยาลัย/หน่วยงาน	16
1.2.3 วิสัยทัศน์ (Vision)	17
1.2.4 จุดประสงค์ (Purpose)	17
1.2.5 พันธกิจ (Mission)	17
1.2.6 ภารกิจหลัก (Key result area)	17
1.2.7 เสาหลัก (Pillar)	17
1.2.8 วัฒนธรรม (Culture)	18
1.2.9 อัตลักษณ์ (Identity)	18
1.2.10 เอกลักษณ์ (Uniqueness)	18
1.2.11 ค่านิยมหลัก (Core Values)	18
1.2.12 นโยบายในการบริหารและพัฒนามหาวิทยาลัย	18
1.2.13 ประเด็นยุทธศาสตร์ (Strategic Thrusts)	20
1.2.14 เป้าหมายการพัฒนามหาวิทยาลัย (University Development Goals)	20
1.3 ผลการดำเนินงานของปีที่ผ่านมา	21
1.3.1 ข้อมูลหลักสูตรที่เปิดสอน	21
1.3.2 ข้อมูลนักศึกษา	22
1.3.3 ข้อมูลผู้สำเร็จการศึกษา	23
1.3.4 ข้อมูลการมีงานทำของบัณฑิต	23
1.3.5 ข้อมูลผลงานวิจัย	24
1.3.6 ข้อมูลการบริการวิชาการและวิชาชีพ	25
1.3.7 ข้อมูลการทำนุบำรุงศิลปวัฒนธรรม	26
1.3.8 ข้อมูลบุคลากร	27
1.3.9 ข้อมูลผลการตรวจประเมินคุณภาพการศึกษา	28

สารบัญ

	หน้า
บทที่ 2 แนวทางการบริหารความเสี่ยงและการควบคุมภายใน	29
2.1 นโยบายบริหารความเสี่ยงและการควบคุมภายใน	29
2.2 วัตถุประสงค์ ตัวชี้วัดความสำเร็จ และคำเป้าหมายของแผนบริหารความเสี่ยง และแผนการควบคุมภายใน ประจำปีงบประมาณ พ.ศ. 2563	30
2.3 ปฏิทินการดำเนินงานบริหารความเสี่ยงและการควบคุมภายใน ประจำปี งบประมาณ พ.ศ. 2563 คณะมนุษยศาสตร์และสังคมศาสตร์	31
2.4 ขั้นตอนการบริหารจัดการความเสี่ยง คณะมนุษยศาสตร์และสังคมศาสตร์ ประจำปีงบประมาณ พ.ศ. 2563	34
บทที่ 3 แผนการบริหารความเสี่ยง ประจำปีงบประมาณ พ.ศ. 2563	39
บทที่ 4 แผนการควบคุมภายใน ประจำปีงบประมาณ พ.ศ. 2563	40
ภาคผนวก	41
ภาคผนวก 1 คำสั่งแต่งตั้งคณะกรรมการบริหารความเสี่ยงและการควบคุมภายใน ประจำปี งบประมาณ พ.ศ. 2563 คณะมนุษยศาสตร์และสังคมศาสตร์	42
ภาคผนวก 2 ตารางแสดงผลการระบุความเสี่ยง และกำหนดเกณฑ์ที่ใช้ในการประเมินความ เสี่ยง (FM-RM-01)	43

บทที่ 1

บทนำ

1.1 หลักการและเหตุผล

คณะมนุษยศาสตร์และสังคมศาสตร์มีการพัฒนาควบคู่กับมหาวิทยาลัยราชภัฏสวนสุนันทา ในระยะแรกเริ่มยังมีได้แยกเป็นคณะวิชา คณะจารย์สังกัดคณะมนุษยศาสตร์และสังคมศาสตร์รับผิดชอบการสอนรายวิชาต่าง ๆ ที่เป็นส่วนสำคัญของหลักสูตรการศึกษา ในปี พ.ศ. 2518 มีพระราชบัญญัติให้วิทยาลัยครู ทุกแห่งเป็นสถาบันระดับอุดมศึกษา จึงได้มีการก่อตั้ง “คณะวิชามนุษยศาสตร์และสังคมศาสตร์” โดยได้เปิดสอน ในระดับอนุปริญญา ระดับปริญญาตรี 4 ปี และปริญญาตรี 2 ปี (หลังอนุปริญญา) สาขาการศึกษา มีวิชาเอก 3 วิชา คือ ภาษาไทย ภาษาอังกฤษ สังคมศึกษา หลังจากนั้น

ในปี พ.ศ. 2527 มีการพัฒนาหลักสูตรและเปิดสอนหลักสูตรศิลปศาสตร เมื่อ พ.ศ. 2535 “คณะวิชามนุษยศาสตร์และสังคมศาสตร์” เปลี่ยนเป็น “คณะมนุษยศาสตร์และสังคมศาสตร์” ตามพระราชบัญญัติสถาบันราชภัฏและตำแหน่ง “หัวหน้าคณะ” เปลี่ยนเป็น “คณบดี” โดยมีภาควิชาในกำกับดูแล 11 ภาควิชา ต่อมา

ในปี พ.ศ. 2542 มีการเปลี่ยนแปลงโครงสร้างภาควิชาเป็นโปรแกรมวิชาตามหลักสูตรที่ผลิตบัณฑิต จำนวน 11 โปรแกรมวิชา

ในปี พ.ศ. 2543 โปรแกรมวิชาศิลปกรรม โปรแกรมวิชานาฏศิลป์ โปรแกรมวิชานาฏศิลป์และการละครและโปรแกรมดนตรีแยกไปตั้งเป็นคณะศิลปกรรมศาสตร์คณะฯ จึงมีโปรแกรมที่เปิดสอนในระดับปริญญาตรี 4 ปี สาขาการศึกษา และสาขาศิลปศาสตร์ รวม 7 โปรแกรมวิชา

ในปีการศึกษา 2545 มีความต้องการบุคลากรที่มีความรู้ความสามารถเกี่ยวกับภาษาต่างประเทศมากขึ้น ทั้งภาครัฐและภาคเอกชน โดยตลอดระยะเวลาที่ผ่านมาทางคณะได้เปิดสอนวิชาภาษาญี่ปุ่น ภาษาฝรั่งเศส และภาษาจีน เป็นวิชาเลือกของโปรแกรมวิชาอุตสาหกรรมท่องเที่ยว วิชาเลือกเสรีของโปรแกรมวิชาภาษาอังกฤษธุรกิจ และโปรแกรมวิชาภาษาอังกฤษ ซึ่งมีนักศึกษาสนใจเรียนมากขึ้นอย่างต่อเนื่องทุกปี คณะฯ จึงได้จัดทำศักยภาพของโปรแกรมวิชาภาษาญี่ปุ่นและโปรแกรมวิชาภาษาจีนซึ่งประกอบด้วยหลักสูตร แผนการเรียน อาจารย์ผู้สอน สื่อการสอน แหล่งวิทยาการ แหล่งฝึกประสบการณ์วิชาชีพโดยเปิดสอน “โปรแกรมวิชาภาษาญี่ปุ่น” และ “โปรแกรมวิชาภาษาจีน” ในระดับปริญญาตรี 4 ปี

ในปีการศึกษา 2546 นอกจากนี้คณะได้ทำความร่วมมือทางวิชาการกับมหาวิทยาลัย นอร์มอลยูนนาน(Yunnan Normal University)ประเทศสาธารณรัฐประชาชนจีน ในการจัดตั้งศูนย์ภาษาและวัฒนธรรมจีน (Chinese Language and Culture Center) โดยทำพิธีเปิดอย่างเป็นทางการเมื่อวันที่ 10 มิถุนายน 2545 และได้

เปิดอบรมหลักสูตรภาษาจีนให้กับคณาจารย์และประชาชนผู้สนใจ รวมทั้งให้ความร่วมมือกับมหาวิทยาลัยในการจัดการเรียนการสอน “โปรแกรมวิชาภาษาจีน” ระดับปริญญาตรี 4 ปี ต่อมาในปีการศึกษา 2546 มหาวิทยาลัยราชภัฏสวนสุนันทาได้ลงนามความร่วมมือทางวิชาการ ในการจัดการศึกษาสำหรับนักศึกษา มหาวิทยาลัยนอร์มอลยูนิเวอร์ซิตี (Joint Venture 2+2 Bachelor's Degree Program) ทั้งนี้นักศึกษาจะเรียนที่มหาวิทยาลัยนอร์มอลยูนิเวอร์ซิตี 2 ปี และอีก 2 ปีที่มหาวิทยาลัยราชภัฏสวนสุนันทา ในสาขาวิชาอุตสาหกรรมท่องเที่ยว คณะมนุษยศาสตร์และสังคมศาสตร์โดยนักศึกษาชาวจีนดังกล่าวจะเริ่มเรียนที่สาขาวิชาอุตสาหกรรมท่องเที่ยวในภาคเรียนที่ 1 ปีการศึกษา 2548 เป็นต้นไป

ในปีการศึกษา 2547 คณะได้ดำเนินการพัฒนาหลักสูตรและเปิดสอนระดับปริญญาตรี 4 ปีได้แก่ สาขาวิชาการจัดการทางวัฒนธรรม

ในปีการศึกษา 2548 ได้เปิดการเรียนการสอนอีก 2 สาขาวิชาคือสาขาวิชาการจัดการโรงแรมและธุรกิจที่พักสาขาวิชาภูมิศาสตร์และภูมิสารสนเทศ

ในปีการศึกษา 2550 ได้จัดทำหลักสูตรใหม่อีก 2 สาขาวิชาคือสาขาวิชาการจัดการนวัตกรรมการสังคมและสาขาวิชาการจัดการสารสนเทศโดยสาขาวิชาการจัดการนวัตกรรมการสังคมได้เปิดรับนักศึกษาในภาคเรียนที่ 1/2550 และสาขาวิชาการจัดการสารสนเทศเริ่มเปิดรับนักศึกษาในภาคเรียนที่ 1/2551

ในปีการศึกษา 2554 คณะได้เปิดสาขาวิชาการปกครองท้องถิ่นหลักสูตรรัฐประศาสนศาสตรบัณฑิต

ในปีการศึกษา 2559 ในภาคเรียนที่ 2/2559 โครงการจัดการเรียนหลักสูตรรัฐศาสตรมหาบัณฑิต (การจัดการภาครัฐและเอกชน) ได้ย้ายจากวิทยาลัยนวัตกรรมการสังคมมาสังกัดที่คณะมนุษยศาสตร์และสังคมศาสตร์

ในปีการศึกษา 2560 คณะมนุษยศาสตร์และสังคมศาสตร์ ได้เปิดหลักสูตรศิลปศาสตรมหาบัณฑิต สาขาวิชาการจัดการท่องเที่ยวและบริการ

ปัจจุบันคณะมนุษยศาสตร์และสังคมศาสตร์ เปิดสอนหลักสูตรจัดการเรียนการสอน จำนวนทั้งสิ้น 15 หลักสูตร จำแนกเป็นหลักสูตรปริญญาตรี จำนวน 13 หลักสูตร ปริญญาโท จำนวน 2 หลักสูตร

ระดับปริญญาตรี

1. หลักสูตรศิลปศาสตรบัณฑิต สาขาวิชาภาษาไทย
2. หลักสูตรศิลปศาสตรบัณฑิต สาขาวิชาภาษาอังกฤษ
3. หลักสูตรศิลปศาสตรบัณฑิต สาขาวิชาภาษาอังกฤษธุรกิจ
4. หลักสูตรศิลปศาสตรบัณฑิต สาขาวิชาภาษาญี่ปุ่น
5. หลักสูตรศิลปศาสตรบัณฑิต สาขาวิชาภาษาจีน
6. หลักสูตรศิลปศาสตรบัณฑิต สาขาวิชาการจัดการอุตสาหกรรมท่องเที่ยวและบริการ
7. หลักสูตรนิติศาสตรบัณฑิต สาขาวิชานิติศาสตร์

8. หลักสูตรวิทยาศาสตร์บัณฑิต สาขาวิชาภูมิศาสตร์และภูมิสารสนเทศ
9. หลักสูตรศิลปศาสตรบัณฑิต สาขาวิชาการจัดการโรงแรมและธุรกิจที่พัก
10. หลักสูตรรัฐประศาสนศาสตรบัณฑิต สาขาวิชาการบริหารงานตำรวจ
11. หลักสูตรศิลปศาสตรบัณฑิต สาขาวิชาการจัดการสังคมและวัฒนธรรม
 - แขนงวิชาการจัดการทางวัฒนธรรม
 - แขนงวิชาการจัดการพัฒนาสังคม
12. หลักสูตรศิลปศาสตรบัณฑิต สาขาวิชาสารสนเทศศาสตร์
 - แขนงวิชาการระบบสารสนเทศเพื่อการจัดการ
 - แขนงวิชาสารสนเทศศึกษา
13. หลักสูตรรัฐประศาสนศาสตรบัณฑิต สาขาวิชารัฐประศาสนศาสตร์
 - แขนงวิชาการปกครองท้องถิ่น
 - แขนงวิชาการบริหารรัฐกิจ
 - แขนงวิชาการบริหารภาครัฐและเอกชน

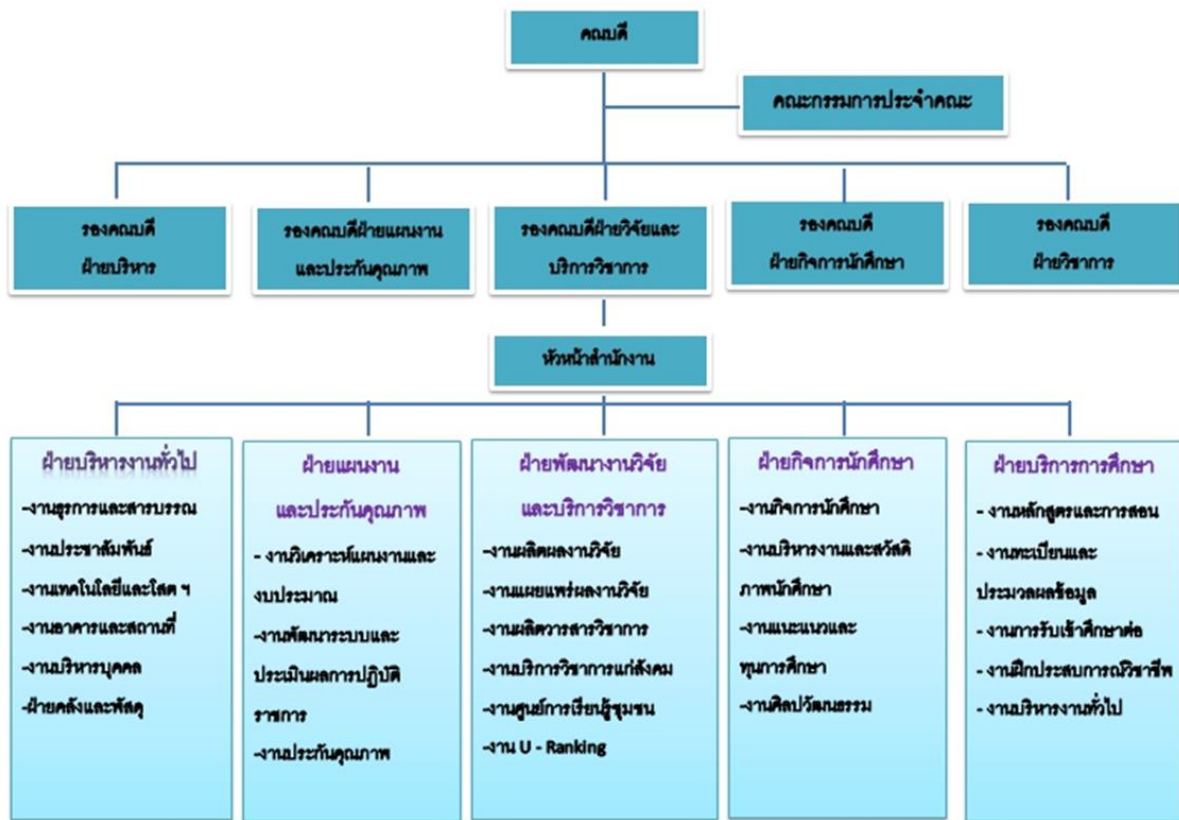
ระดับปริญญาโท

1. หลักสูตรรัฐประศาสนศาสตรมหาบัณฑิต สาขาการจัดการภาครัฐและเอกชน
2. หลักสูตรศิลปศาสตรมหาบัณฑิต สาขาการจัดการท่องเที่ยวและบริการ

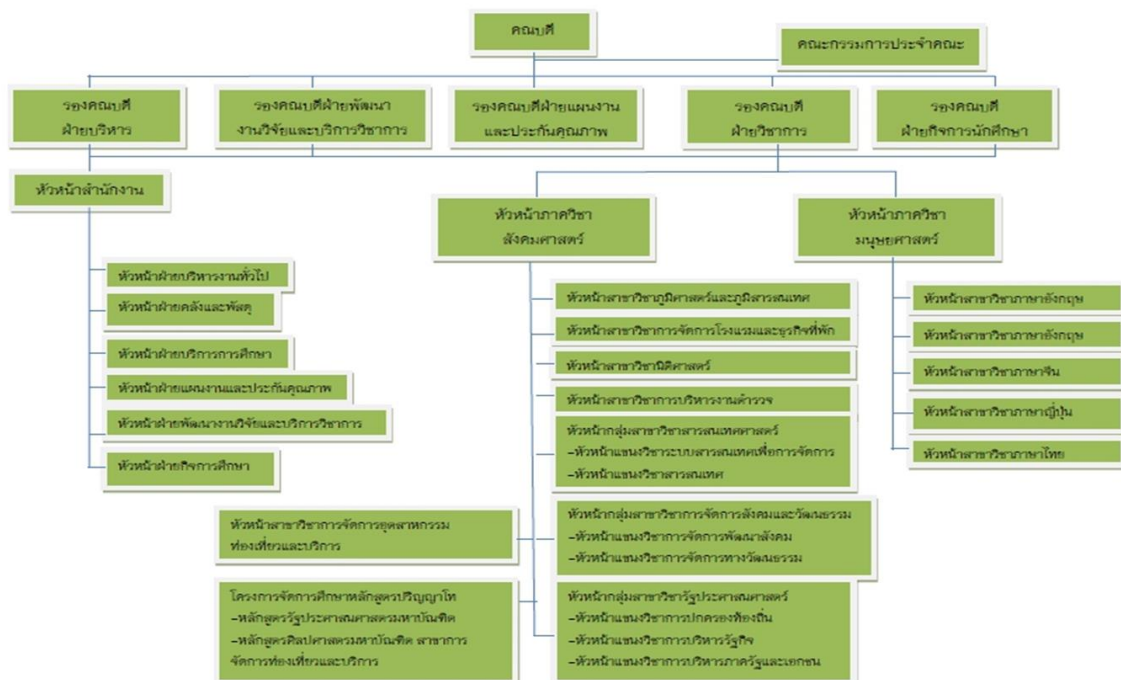
คณะมนุษยศาสตร์และสังคมศาสตร์ มีสถานที่ในการสนับสนุนการจัดการศึกษาสำหรับนักศึกษาและการปฏิบัติงานของบุคลากรจำนวน 4 อาคารเรียน ได้แก่ อาคาร 29 อาคาร 35 อาคาร 36 และ อาคาร 37 ประกอบด้วย 1) ห้องเรียน จำนวน 41 ห้อง 2) ห้องปฏิบัติการคอมพิวเตอร์ จำนวน 5 ห้อง 3) ห้องปฏิบัติการ จำนวน 6 ห้อง เช่น ห้องปฏิบัติการของสาขาวิชาโรงแรมและที่พัก ห้องปฏิบัติการสารสนเทศศาสตร์ ห้องพิจารณาคดีจำลองของสาขาวิชานิติศาสตร์ ห้องปฏิบัติการทางวัฒนธรรม เป็นต้น นอกจากนี้คณะมนุษยศาสตร์และสังคมศาสตร์ได้นำระบบเทคโนโลยีสารสนเทศมาใช้ในการดำเนินงานของมหาวิทยาลัยเพื่อขับเคลื่อนมหาวิทยาลัย อาทิเช่น ระบบ ERP(enterprise resource planning) ระบบ E-Office E-learning เป็นต้น

1.2 ข้อมูลพื้นฐาน คณะมนุษยศาสตร์และสังคมศาสตร์ ประจำปีงบประมาณ พ.ศ. 2563

1.2.1 โครงสร้างมหาวิทยาลัย/หน่วยงาน



1.2.2 โครงสร้างการบริหารจัดการมหาวิทยาลัย/หน่วยงาน



1.2.3 วิสัยทัศน์ (Vision)

คณะแห่งความเป็นเลิศทางวิชาการ วิจัยด้านมนุษยศาสตร์และสังคมศาสตร์

1.2.4 จุดประสงค์ (Purpose)

1. บัณฑิตที่เน้นองค์ความรู้เป็นเอกเทศ (Graduates with concentration on niche academic)
2. การวิจัยทางวิชาการที่อุดมไปด้วยความคิดสร้างสรรค์ (Academic research with creative and innovative concept)
3. ผลงานวิชาการที่ตอบและแก้ปัญหาของสังคม (Academic works with respond and resolve the social problems)
4. ศิลปะและวัฒนธรรมไทยตามแม่แบบวัฒนธรรมวังสวนสุนันทา (Arts and culture based on Suan Sunandha Heritage)

1.2.5 พันธกิจ (Mission)

ผลิตบัณฑิตที่เน้นองค์ความรู้คู่คุณธรรมเพื่อรับใช้สังคม วิจัย บริการวิชาการ และทำนุบำรุง ศิลปวัฒนธรรม

1.2.6 ภารกิจหลัก (Key result area)

1. ผลิตบัณฑิตที่มีคุณธรรม คุณภาพระดับแนวหน้า ตรงกับความต้องการของชุมชน และสังคมยุค เศรษฐกิจฐานความรู้ อยู่ร่วมในสังคมโลกอย่างมีความสุข
2. วิจัยสร้างนวัตกรรมและองค์ความรู้สู่การพัฒนาท้องถิ่น ตลอดจนงานพัฒนาภูมิปัญญาไทยและ เสริมสร้างทักษะภาษาต่างประเทศสู่สากล
3. ให้บริการวิชาการและถ่ายทอดเทคโนโลยีแก่ชุมชน สังคมและประชาคมอาเซียนอย่างมีคุณภาพ เพื่อยกมาตรฐานชุมชน สังคม
4. อนุรักษ์ พัฒนาให้บริการและศูนย์กลางบริการข้อมูลสารสนเทศทางด้านศิลปวัฒนธรรมกรุง รัตนโกสินทร์สู่สากล

1.2.7 เสาหลัก (Pillar)

1. ทุนความรู้ (Knowledge Capital)
2. คุณธรรม (Morality)
3. เครือข่าย (Partnership)
4. ความเป็นมืออาชีพ (Professionalism)
5. วัฒนธรรม (Culture) ที่ว่า “ความเป็นแบบอย่างที่ดีตามวิถีของรัตนโกสินทร์”

1.2.8 วัฒนธรรม (Culture)

ความดีงามและการปฏิบัติตนในจริยวัตรแบบไทย และความเคารพผู้อาวุโส

1.2.9 อัตลักษณ์ (Identity)

เป็นนักปฏิบัติ ผนักรวิชาการ เชี่ยวชาญการสื่อสาร ชำนาญการคิด มีจิตสาธารณะ

1.2.10 เอกลักษณ์ (Uniqueness)

เน้นความเป็นวัง ปลูกฝังองค์ความรู้ ยึดมั่นคุณธรรมให้เชิดชู เป็นองค์กรแห่งการเรียนรู้สู่สากล

1.2.11 ค่านิยมหลัก (Core Values)

W (Wisdom & Creativity)	ปัญญาและความคิดสร้างสรรค์
H (Happiness & Loyalty)	ความพอใจและความภักดีในองค์กร
I (Integration & Collaboration)	บูรณาการ และความร่วมมือ
P (Professionalism)	ความเป็นมืออาชีพ

1.2.12 นโยบายในการบริหารและพัฒนามหาวิทยาลัย

มหาวิทยาลัยฯ ได้กำหนดนโยบายในการบริหารและพัฒนามหาวิทยาลัย เพื่อให้การดำเนินงานตามยุทธศาสตร์ไปสู่ความสำเร็จที่กำหนดไว้ ดังนี้

1. นโยบายด้านการบริหารจัดการ

- 1) เร่งรัดและสร้างกระบวนการและกลไกการพัฒนาคณาจารย์และบุคลากรทุกคนให้ก้าวไปสู่ความสำเร็จสูงสุดในเส้นทางวิชาชีพ
- 2) รักษาเอกลักษณ์อัตลักษณ์ของความเป็นสวนสุนันทาที่มีอดีตอันน่าภูมิใจเพื่อนำไปสู่ความพอใจและคุณภาพชีวิตการทำงานของบุคลากรในองค์กร
- 3) ส่งเสริมและสนับสนุนการใช้หลักธรรมาภิบาลในการบริหารจัดการองค์กรในทุกมิติ
- 4) จัดสภาพแวดล้อมที่ดีด้านการเรียนการสอนให้กับนักศึกษา โดยเฉพาะอย่างยิ่งอุปกรณ์บรรยากาศที่เอื้อต่อการเรียนรู้และเทคโนโลยีที่ทันสมัย
- 5) ส่งเสริมและสนับสนุนให้คณาจารย์ได้พัฒนาในเส้นทางวิชาชีพทั้งในด้านวุฒิการศึกษาและผลงานวิชาการ รวมทั้งความรู้ความสามารถในการใช้ภาษาอังกฤษและนำไปใช้ในชีวิตประจำวันได้

2. นโยบายด้านการผลิตบัณฑิต

- 1) พัฒนาสาขาวิชาต่างๆ สาขาวิชาไปสู่ความเป็นเอตทัคคะเพื่อเพิ่มขีดความสามารถในการแข่งขันทั้งในระดับประเทศและระดับสากล
- 2) ประสานเครือข่ายภายนอกมหาวิทยาลัย โดยเฉพาะผู้ใช้บัณฑิตเพื่อการมีส่วนร่วมในการจัดการเรียนการสอนครอบคลุมในทุกกระบวนการ
- 3) ยกกระดับการเรียนการสอนและการวิจัย โดยการมีเครือข่ายกับสถาบันการศึกษาในต่างประเทศเพื่อการแลกเปลี่ยนองค์ความรู้และบุคลากร
- 4) มุ่งเน้นผลิตบัณฑิตให้เป็นผู้ที่มีความรู้ลึกซึ่งในศาสตร์ที่สำเร็จการศึกษา มีคุณธรรม จริยธรรม มีจิตสาธารณะ และเป็นเพื่อนร่วมงานที่ดี
- 5) พัฒนานักศึกษาให้เป็นบัณฑิตที่มีความรู้ความสามารถด้านเทคโนโลยีและการใช้ภาษาอังกฤษอยู่ในระดับที่ดี สามารถนำไปใช้ในชีวิตประจำวันได้
- 6) พัฒนานักศึกษาให้เป็นบัณฑิตที่มีพรสวรรค์และความสามารถพิเศษที่โดดเด่นนอกจากศาสตร์ที่ศึกษา

3. นโยบายด้านการวิจัย

- 1) มุ่งเน้นผลิตงานวิจัยที่เป็นการสร้างองค์ความรู้ใหม่และพัฒนาเป็นนวัตกรรมที่สามารถนำไปใช้ประโยชน์ได้จริง
- 2) ส่งเสริมและสนับสนุนให้มีการบูรณาการวิจัยให้เป็นส่วนหนึ่งของการเรียนการสอน
- 3) สร้างให้นักศึกษาตั้งแต่ระดับปริญญาตรีถึงปริญญาเอกมีขีดความสามารถในด้านการวิจัยและสร้างผลงานที่เป็นยอมรับของสังคมได้

4. นโยบายด้านการบริการวิชาการ

- 1) ส่งเสริมให้มีการบริการวิชาการที่เชื่อมโยงกับงานวิจัย และเกิดการบูรณาการกับการเรียนการสอน
- 2) สร้างเครือข่ายกับองค์กรภาครัฐและเอกชนในการให้บริการวิชาการ เพื่อแก้ไขปัญหาและพัฒนาชุมชนให้เข้มแข็ง ยั่งยืน นำไปสู่การพึ่งพาตนเองได้
- 3) ส่งเสริมให้มีการจัดแหล่งเรียนรู้เพื่อสร้างโอกาสเรียนรู้ให้แก่ทุกคนทุกกลุ่มวัย

5. นโยบายด้านการทำนุบำรุงศิลปะและวัฒนธรรม

- 1) ส่งเสริมและสืบสานศิลปวัฒนธรรมและเอกลักษณ์ความเป็นสวนสุนันทา
- 2) ส่งเสริมและสนับสนุนการวิจัย ค้นคว้า เพื่อเป็นศูนย์กลางแห่งการเรียนรู้ทางวัฒนธรรม
- 3) สนับสนุนให้มีการสร้างเครือข่ายทางวัฒนธรรมแลกเปลี่ยนเพื่อการอนุรักษ์และเผยแพร่ทั้งภายในประเทศและต่างประเทศ

1.2.13 ประเด็นยุทธศาสตร์ (Strategic Thrusts)

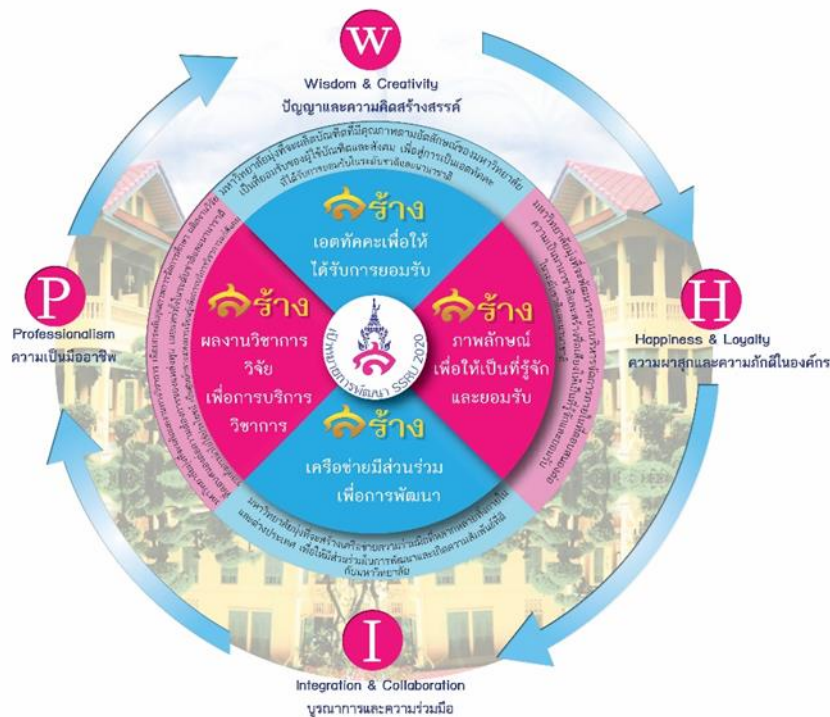
ประเด็นยุทธศาสตร์ที่ 1 พัฒนาคณะให้เป็นเอตทัคคะอย่างยั่งยืน

ประเด็นยุทธศาสตร์ที่ 2 สร้างผลงานวิชาการสู่การยกระดับภูมิปัญญาท้องถิ่นอย่างยั่งยืน

ประเด็นยุทธศาสตร์ที่ 3 สร้างความสัมพันธ์ เชื่อมโยงเครือข่ายและท้องถิ่น

ประเด็นยุทธศาสตร์ที่ 4 ขยายการยกย่องระดับนานาชาติ

1.2.14 เป้าหมายการพัฒนามหาวิทยาลัย (University Development Goals)



เป้าหมายที่ 1 : สร้างเอตทัคคะเพื่อให้ได้รับการยอมรับ : มหาวิทยาลัยมุ่งที่จะผลิตบัณฑิตที่มีคุณภาพตามอัตลักษณ์ของมหาวิทยาลัยเป็นที่ยอมรับของผู้ใช้บัณฑิต เพื่อสู่การเป็นเอตทัคคะที่ได้รับการยอมรับในระดับชาติและนานาชาติ

เป้าหมายที่ 2 : สร้างผลงานวิชาการ วิจัย เพื่อการบริการวิชาการ : มหาวิทยาลัยมุ่งที่จะผลิตผลงานทางวิชาการ เพื่อยกระดับคุณภาพการจัดการศึกษา ผลิตงานวิจัยที่ตอบสนองต่อความต้องการของแหล่งทุนเผยแพร่ทั้งในระดับชาติและนานาชาติ รวมทั้งการนำไปใช้ประโยชน์เป็นศูนย์กลางแห่งการเรียนรู้เพื่อการบริการวิชาการแก่สังคม

เป้าหมายที่ 3 : สร้างเครือข่ายมีส่วนร่วมเพื่อการพัฒนา : มหาวิทยาลัยมุ่งที่จะสร้างเครือข่ายความร่วมมือที่หลากหลายทั้งภายในประเทศและต่างประเทศ เพื่อให้มีส่วนร่วมในการพัฒนาและเกิดความสัมพันธ์ที่ดีกับมหาวิทยาลัย

เป้าหมายที่ 4 : สร้างภาพลักษณ์เพื่อให้เป็นที่รู้จักและยอมรับ : มหาวิทยาลัยมุ่งที่จะพัฒนาระบบบริหารจัดการภายในที่ตอบสนองต่อความเป็นนานาชาติ และสร้างชื่อเสียงให้เป็นที่รู้จักและยอมรับในระดับชาติและนานาชาติ

1.3 ข้อมูลผลการดำเนินงานปีที่ผ่านมา (3 ปี ย้อนหลัง)

1.3.1 ข้อมูลหลักสูตรที่เปิดสอน

สาขาวิชา	จำนวนหลักสูตรที่เปิดสอน (ปีการศึกษา)		
	2559	2560	2561
สาขาวิชาภาษาไทย	1	1	1
สาขาวิชาภาษาอังกฤษ	1	1	1
สาขาวิชาภาษาอังกฤษธุรกิจ	1	1	1
สาขาวิชาภาษาญี่ปุ่น	1	1	1
สาขาวิชาภาษาจีน	1	1	1
กลุ่มสาขาวิชารัฐประศาสนศาสตร์	1	1	1
แขนงวิชาการปกครองท้องถิ่น	-	-	-
แขนงวิชาการบริหารรัฐกิจ	-	-	-
แขนงวิชาการบริหารภาครัฐและเอกชน	-	-	-
สาขาวิชาการจัดการอุตสาหกรรมการท่องเที่ยวและบริการ	1	1	1
กลุ่มสาขาวิชาสารสนเทศศาสตร์	1	1	1
แขนงวิชาการระบบสารสนเทศเพื่อการจัดการ	-	-	-
แขนงวิชาสารสนเทศศึกษา	-	-	-
กลุ่มสาขาวิชาการจัดการสังคมและวัฒนธรรม	1	1	1
แขนงวิชาการจัดการทางวัฒนธรรม	-	-	-
แขนงวิชาการจัดการพัฒนาสังคม	-	-	-
สาขาวิชาการจัดการโรงแรมและธุรกิจที่พัก	1	1	1
สาขาวิชาภูมิศาสตร์และภูมิสารสนเทศ	1	1	1
สาขาวิชานิติศาสตร์	1	1	1
สาขาวิชาการบริหารงานตำรวจ	1	1	1
หลักสูตรรัฐประศาสนศาสตร์มหาบัณฑิต	1	1	1
หลักสูตรศิลปศาสตรมหาบัณฑิต สาขาวิชาการจัดการท่องเที่ยวและบริการ	-	1	1
รวมทั้งสิ้น	14	15	15

แหล่งข้อมูล : ฝ่ายแผนงานและประกันคุณภาพ

1.3.2 ข้อมูลนักศึกษา

สาขาวิชา	จำนวนนักศึกษา (ปีการศึกษา)		
	2559	2560	2561
สาขาวิชาภาษาไทย	201	222	301
สาขาวิชาภาษาอังกฤษ	358	342	348
สาขาวิชาภาษาอังกฤษธุรกิจ	361	335	385
สาขาวิชาภาษาญี่ปุ่น	203	190	200
สาขาวิชาภาษาจีน	309	240	336
สาขาวิชาการจัดการอุตสาหกรรมท่องเที่ยวและบริการ	1,341	1,258	1,151
สาขาวิชาการจัดการโรงแรมและธุรกิจที่พัก	595	606	637
สาขาวิชาสารสนเทศศาสตร์	266	289	275
สาขาวิชาการจัดการสังคมและวัฒนธรรม	354	381	442
สาขาวิชาภูมิศาสตร์และภูมิสารสนเทศ	109	95	92
สาขาวิชานิติศาสตร์	398	355	394
สาขาวิชารัฐประศาสนศาสตร์	945	861	852
สาขาวิชาการบริหารงานตำรวจ	316	376	425
รัฐประศาสนศาสตรมหาบัณฑิต	55	41	49
ศิลปศาสตรมหาบัณฑิต สาขาวิชาการจัดการท่องเที่ยวและบริการ	-	16	17
รวมทั้งสิ้น	5,811	5,587	5,904

แหล่งข้อมูล : ฝ่ายแผนงานและประกันคุณภาพ

1.3.3 ข้อมูลผู้สำเร็จการศึกษา

สาขาวิชา	จำนวนนักศึกษา (ปีการศึกษา)		
	2559	2560	2561
สาขาวิชาภาษาไทย	40	42	70
สาขาวิชาภาษาอังกฤษ	85	81	88
สาขาวิชาภาษาอังกฤษธุรกิจ	48	68	58
สาขาวิชาภาษาญี่ปุ่น	31	40	36
สาขาวิชาภาษาจีน	63	56	48
กลุ่มสาขาวิชารัฐประศาสนศาสตร์			
แขนงวิชาการปกครองท้องถิ่น	62	88	210
แขนงวิชาการบริหารรัฐกิจ	123	14	3
แขนงวิชาการบริหารภาครัฐและเอกชน	-	9	-
สาขาวิชาการจัดการอุตสาหกรรมการท่องเที่ยวและบริการ	181	26	302
กลุ่มสาขาวิชาสารสนเทศศาสตร์			
แขนงวิชาการระบบสารสนเทศเพื่อการจัดการ	47	24	26
แขนงวิชาสารสนเทศศึกษา	45	36	28
กลุ่มสาขาวิชาการจัดการสังคมและวัฒนธรรม			
แขนงวิชาการจัดการทางวัฒนธรรม	30	24	27
แขนงวิชาการจัดการพัฒนาสังคม	25	31	56
สาขาวิชาการจัดการโรงแรมและธุรกิจที่พัก	113	118	141
สาขาวิชาภูมิศาสตร์และภูมิสารสนเทศ	22	13	25
สาขาวิชานิติศาสตร์	53	59	75
สาขาวิชาการบริหารงานตำรวจ	-	15	119
รัฐประศาสนศาสตรมหาบัณฑิต	-	31	12
ศิลปศาสตรมหาบัณฑิต สาขาวิชาการจัดการท่องเที่ยวและบริการ	-	-	10
รวมทั้งสิ้น	968	775	1,334

แหล่งข้อมูล : ฝ่ายแผนงานและประกันคุณภาพ

1.3.4 ข้อมูลการมีงานทำของบัณฑิต

ปีการศึกษา	2559	2560	2561
การมีงานทำ	96.41	98.54	94.05
เงินเดือนเริ่มต้นเป็นไปตามเกณฑ์ขั้นต่ำของ ก.พ.	79.69	61.94	78.56
ความพึงพอใจของผู้ใช้บัณฑิต	90.20	91.60	94.40

แหล่งข้อมูล : ฝ่ายแผนงานและประกันคุณภาพ

1.3.5 ข้อมูลผลงานวิจัย

สาขาวิชา	จำนวนผลงานวิจัยที่นำไปใช้ (ปีงบประมาณ พ.ศ.)		
	2560	2561	2562
สาขาวิชาภาษาไทย	5	2	4
สาขาวิชาภาษาอังกฤษ	7	6	-
สาขาวิชาภาษาอังกฤษธุรกิจ	7	13	2
สาขาวิชาภาษาญี่ปุ่น	2	3	2
สาขาวิชาภาษาจีน	4	1	3
กลุ่มสาขาวิชารัฐประศาสนศาสตร์		16	
แขนงวิชาการปกครองท้องถิ่น	6		5
แขนงวิชาการบริหารรัฐกิจ	10		3
แขนงวิชาการบริหารภาครัฐและเอกชน	4		-
สาขาวิชาการจัดการอุตสาหกรรมการท่องเที่ยวและบริการ	31	18	20
กลุ่มสาขาวิชาสารสนเทศศาสตร์		12	
แขนงวิชาการระบบสารสนเทศเพื่อการจัดการ	5		2
แขนงวิชาสารสนเทศศึกษา	7		-
กลุ่มสาขาวิชาการจัดการสังคมและวัฒนธรรม		8	
แขนงวิชาการจัดการทางวัฒนธรรม	4		-
แขนงวิชาการจัดการพัฒนาสังคม	9		1
สาขาวิชาการจัดการโรงแรมและธุรกิจที่พัก	10	3	7
สาขาวิชาภูมิศาสตร์และภูมิสารสนเทศ	9	5	2
สาขาวิชานิติศาสตร์	13	6	4
สาขาวิชาการบริหารงานตำรวจ	-	5	2
รัฐประศาสนศาสตรมหาบัณฑิต	2	6	-
หลักสูตรศิลปศาสตรมหาบัณฑิต สาขาท่องเที่ยว	-	7	-
รวมทั้งสิ้น	135	111	57

แหล่งข้อมูล : ฝ่ายพัฒนางานวิจัยและบริการวิชาการ ณ เดือน สิงหาคม 2562

1.3.6 ข้อมูลการบริการวิชาการและวิชาชีพ

สาขาวิชา	จำนวนโครงการบริการวิชาการ (ประจำปีงบประมาณ พ.ศ.)		
	2560	2561	2562
สาขาวิชาภาษาไทย	-	1	-
สาขาวิชาภาษาอังกฤษ	3	6	-
สาขาวิชาภาษาอังกฤษธุรกิจ	-	-	-
สาขาวิชาภาษาญี่ปุ่น	1	1	-
สาขาวิชาภาษาจีน	1	1	-
กลุ่มสาขาวิชารัฐประศาสนศาสตร์		13	-
แขนงวิชาการปกครองท้องถิ่น	4		
แขนงวิชาการบริหารรัฐกิจ	4		
แขนงวิชาการบริหารภาครัฐและเอกชน	3		
สาขาวิชาการจัดการอุตสาหกรรมการท่องเที่ยวและบริการ	6	10	1
กลุ่มสาขาวิชาสารสนเทศศาสตร์		3	-
แขนงวิชาการระบบสารสนเทศเพื่อการจัดการ	-		
แขนงวิชาสารสนเทศศึกษา	2		
กลุ่มสาขาวิชาการจัดการสังคมและวัฒนธรรม		4	
แขนงวิชาการจัดการทางวัฒนธรรม	2		-
แขนงวิชาการจัดการพัฒนาสังคม	1		1
สาขาวิชาการจัดการโรงแรมและธุรกิจที่พัก	-	3	-
สาขาวิชาภูมิศาสตร์และภูมิสารสนเทศ	4	3	-
สาขาวิชานิติศาสตร์	-	-	-
สาขาวิชาการบริหารงานตำรวจ	-	-	-
สาขาวิชารัฐประศาสนศาสตร์มหาบัณฑิต	2	3	1
สายสนับสนุนวิชาการ	1	-	-
รวมทั้งสิ้น	34	48	3

แหล่งข้อมูล : ฝ่ายพัฒนางานวิจัยและบริการวิชาการ ทั้งนี้ โครงการบริการวิชาการแบบให้เปล่าของคณะฯ ได้ลดลงจากปี พ.ศ. 2561 อย่างมากจาก 52 โครงการ ลดลงเหลือเพียง 3 โครงการ เนื่องจากมหาวิทยาลัยราชภัฏสวนสุนันทาได้นำพระบรมราโชบายของสมเด็จพระเจ้าอยู่หัวรัชกาลที่ 10 มาดำเนินงานให้สอดคล้องกับยุทธศาสตร์มหาวิทยาลัยราชภัฏเพื่อการพัฒนาท้องถิ่น จำนวน 4 ยุทธศาสตร์ 5 โครงการใหญ่ ได้แก่ โครงการบูรณาการพันธกิจสัมพันธ์ เพื่อแก้ปัญหาความยากจนของประชาชนในท้องถิ่น โครงการส่งเสริม ความรักสามัคคี ความมีระเบียบวินัยเข้าใจสิทธิ หน้าที่ของตนเองและผู้อื่น โครงการยกระดับคุณภาพการเรียนรู้ด้านการอ่านและเขียนและการคิดวิเคราะห์ของนักเรียนในระดับการศึกษาขั้นพื้นฐาน โครงการสร้างและบ่มเพาะนักศึกษาให้ “ออกตัว” (Start-up) เป็นเจ้าของกิจการ และโครงการสร้างเครือข่ายชุมชนร่วมกับประจักษ์รัฐ และมอบหมายให้แต่ละคณะที่มีศักยภาพเหมาะสมกับโครงการดังกล่าวดำเนินโครงการ ซึ่งคณะฯ ได้รับมอบหมายจำนวนทั้งสิ้น 3 โครงการ

1.3.7 ข้อมูลการทำนุบำรุงศิลปวัฒนธรรม

สาขาวิชา	จำนวนโครงการทำนุบำรุงศิลปวัฒนธรรม (ปีการศึกษา)		
	2559	2560	2561
สาขาวิชาภาษาไทย	1	1	4
สาขาวิชาภาษาอังกฤษ	1	2	
สาขาวิชาภาษาอังกฤษธุรกิจ	1	1	
สาขาวิชาภาษาญี่ปุ่น	1	1	
สาขาวิชาภาษาจีน	1	1	
กลุ่มสาขาวิชารัฐประศาสนศาสตร์			
แขนงวิชาการปกครองท้องถิ่น	1	2	
แขนงวิชาการบริหารรัฐกิจ	3	2	
แขนงวิชาการบริหารภาครัฐและเอกชน	-	1	
สาขาวิชาการจัดการอุตสาหกรรมการท่องเที่ยวและบริการ	1	2	
กลุ่มสาขาวิชาสารสนเทศศาสตร์			
แขนงวิชาการระบบสารสนเทศเพื่อการจัดการ	1	1	
แขนงวิชาสารสนเทศศึกษา	1	-	
กลุ่มสาขาวิชาการจัดการสังคมและวัฒนธรรม			
แขนงวิชาการจัดการทางวัฒนธรรม	1	1	
แขนงวิชาการจัดการพัฒนาสังคม	1	1	
สาขาวิชาการจัดการโรงแรมและธุรกิจที่พัก	-	1	
สาขาวิชาภูมิศาสตร์และภูมิสารสนเทศ	1	1	
สาขาวิชานิติศาสตร์	1	1	
สาขาวิชาการบริหารงานตำรวจ	1	1	
รวมทั้งสิ้น	17	19	4

แหล่งข้อมูล : ฝ่ายกิจการนักศึกษาจัดกิจกรรมทั้งหมด 4 โครงการได้แก่ (1) โครงการบำเพ็ญประโยชน์และอบรมคุณธรรมจริยธรรม (2) โครงการเจ้าฟ้าภิรมย์ (3) โครงการสืบสานประเพณีสงกรานต์ ประจำปี 2562 (4) โครงการอนุรักษ์ขนบชาววัง โดยให้นักศึกษาทุกสาขาและผู้สนใจเข้าร่วมกิจกรรมโครงการทำนุบำรุงศิลปวัฒนธรรม ระดับคณะ

1.3.8 ข้อมูลบุคลากร

สายสนับสนุนวิชาการ

หน่วยงาน	จำนวนบุคลากรสายสนับสนุนวิชาการ (ปีงบประมาณ พ.ศ.)											
	2560				2561				2562			
	ต่ำกว่า ป.ตรี	ป.ตรี	ป.โท	ป.เอก	ต่ำกว่า ป.ตรี	ป.ตรี	ป.โท	ป.เอก	ต่ำกว่า ป.ตรี	ป.ตรี	ป.โท	ป.เอก
คณะมนุษยศาสตร์และ สังคมศาสตร์	7	28	7	-	7	27	5	-	5	28	5	-
รวมทั้งสิ้น	7	28	7	-	7	27	5	-	5	28	5	-

แหล่งข้อมูล : ฝ่ายบริหารงานทั่วไป ณ เดือน สิงหาคม 2562 รวมทั้งสิ้น 38 คน

สายวิชาการ

หน่วยงาน	จำนวนบุคลากรสายวิชาการ (ปีงบประมาณ พ.ศ.)											
	2560				2561				2562			
	อ.	ผศ.	รศ.	ศ.	อ.	ผศ.	รศ.	ศ.	อ.	ผศ.	รศ.	ศ.
คณะมนุษยศาสตร์และ สังคมศาสตร์	111	11	1	-	115	14	2	-	115	15	1	-
รวมทั้งสิ้น	111	11	1	-	115	14	2	-	115	15	1	-

แหล่งข้อมูล : ฝ่ายบริหารงานทั่วไป ณ เดือน สิงหาคม 2562 รวมทั้งสิ้น 131 คน รวมศึกษาต่อ 3 คน

1.3.9 ข้อมูลผลการตรวจประเมินคุณภาพการศึกษา

ปีการศึกษา 2561 คณะมนุษยศาสตร์และสังคมศาสตร์ ได้ดำเนินการตามเกณฑ์การประเมินคุณภาพการศึกษา 5 องค์ประกอบ จำนวน 13 ตัวบ่งชี้ คะแนนเฉลี่ยอยู่ที่ 4.08 มีผลการดำเนินงานอยู่ในระดับดีมาก รายละเอียด ดังนี้

องค์ประกอบ ที่	คะแนนการประเมินเฉลี่ย					ผลการประเมิน
	จำนวน ตัวบ่งชี้	I	P	O	คะแนน เฉลี่ย	
						0.01-1.50 ต้องปรับปรุงเร่งด่วน 1.51-2.50 ต้องปรับปรุง 2.51-3.50 ระดับพอใช้ 3.51-4.50 ระดับดี 4.51-5.00 ระดับดีมาก
1	6	1.2,1.3,1.4 (1.50)	1.5, 1.6 (5.00)	1.1 (3.50)	3.00	ระดับพอใช้
2	3	2.2 (5.00)	2.1 (5.00)	2.3 (5.00)	5.00	ระดับดีมาก
3	1	-	3.1 (5.00)	-	5.00	ระดับดีมาก
4	1	-	4.1 (5.00)	-	5.00	ระดับดีมาก
5	2	-	5.1, 5.2 (5.00)	-	5.00	ระดับดีมาก
คะแนนเฉลี่ย		2.38	5.00	4.25	4.08	ระดับดีมาก
ผลการประเมิน		ระดับพอใช้	ระดับดีมาก	ระดับดี		

บทที่ 2

แนวทางการบริหารความเสี่ยงและการควบคุมภายใน

2.1 นโยบายบริหารความเสี่ยงและการควบคุมภายใน

เพื่อให้คณะมนุษยศาสตร์และสังคมศาสตร์มีระบบและการดำเนินงานการบริหารความเสี่ยงและการควบคุมภายในไปอย่างต่อเนื่อง สอดคล้องตามหลักเกณฑ์กระทรวงการคลังว่าด้วยมาตรฐานและหลักเกณฑ์ที่ปฏิบัติการควบคุมภายใน สำหรับหน่วยงานของรัฐ พ.ศ. 2561 กำหนดให้หน่วยงานของรัฐ ตามพ.ร.บ.วินัยฯ ถือปฏิบัติตามมาตรฐานและหลักเกณฑ์ปฏิบัติการควบคุมภายในสำหรับหน่วยงานของรัฐ รวมทั้งเกณฑ์การประกันคุณภาพการศึกษาภายใน ระดับอุดมศึกษา พ.ศ. 2557 กำหนดให้หน่วยงานดำเนินงานตามแผนบริหารความเสี่ยงที่เป็นผลจากการวิเคราะห์และระบุปัจจัยเสี่ยงที่เกิดจากปัจจัยภายนอก หรือปัจจัยที่ไม่สามารถควบคุมได้ส่งผลต่อการดำเนินงานตามพันธกิจของคณะและให้ระดับความเสี่ยงลดลงจากเดิม และมีระบบบริหารจัดการที่ดี (Good Governance) คณะมนุษยศาสตร์และสังคมศาสตร์จึงกำหนดนโยบายบริหารความเสี่ยง ดังนี้

1. การบริหารความเสี่ยงและการควบคุมภายในเป็นการดำเนินการที่สำคัญของคณะมนุษยศาสตร์และสังคมศาสตร์โดยครอบคลุมพันธกิจทุกด้าน
2. ผู้บริหารและบุคลากรของคณะมนุษยศาสตร์และสังคมศาสตร์ทุกระดับต้องตระหนักให้ความสำคัญและมีส่วนร่วมในกิจกรรมการบริหารความเสี่ยงและการควบคุมภายใน
3. การปฏิบัติหรือการดำเนินการบริหารความเสี่ยงและการควบคุมภายใน ให้ถือเป็นภารกิจที่ต้องปฏิบัติตามปกติ
4. การนำเทคโนโลยีสารสนเทศมาใช้เป็นเครื่องมือสนับสนุนการบริหารความเสี่ยงและการควบคุมภายในเพื่อให้เกิดประสิทธิภาพ และอำนวยความสะดวกต่อผู้บริหารและผู้ปฏิบัติงานเพื่อรองรับการตัดสินใจและแก้ไขปัญหาได้อย่างทันเหตุการณ์
5. การติดตาม ประเมินผลการบริหารความเสี่ยงและการควบคุมภายในจะดำเนินการอย่างเหมาะสม สม่ำเสมอ และต่อเนื่องตามสถานการณ์ที่เปลี่ยนแปลง

2.2 วัตถุประสงค์ของแผนบริหารความเสี่ยง และแผนการควบคุมภายใน ตัวชี้วัดความสำเร็จ และ ค่าเป้าหมาย ประจำปีงบประมาณ พ.ศ. 2563

เพื่อให้การดำเนินงานบริหารความเสี่ยงและการควบคุมภายใน ประจำปีงบประมาณ พ.ศ. 2563 เป็นไปอย่างมีประสิทธิภาพ และบรรลุตามวัตถุประสงค์ที่กำหนดไว้ จึงได้กำหนดวัตถุประสงค์ ตัวชี้วัด ความสำเร็จ และค่าเป้าหมายของแผนการบริหารความเสี่ยงและแผนการควบคุมภายใน ประจำปีงบประมาณ พ.ศ. 2563 ดังนี้

วัตถุประสงค์	ตัวชี้วัดความสำเร็จ	ค่าเป้าหมาย	เกณฑ์ที่ใช้ในการประเมิน
1.แผนบริหารความเสี่ยง			
เพื่อให้บุคลากรของหน่วยงานสามารถหาวิธีการจัดการกับความเสี่ยงเพื่อป้องกันหรือลดความเสี่ยงให้อยู่ระดับที่ยอมรับได้	ร้อยละของประเด็นความเสี่ยงที่ได้รับการควบคุมและลดระดับความเสี่ยงเทียบกับประเด็นความเสี่ยงทั้งหมดที่กำหนดขึ้นต่อปี	ร้อยละ 100	พิจารณาจากความเสี่ยงที่ได้รับการควบคุมและลดระดับความเสี่ยงเทียบกับประเด็นความเสี่ยงทั้งหมดที่กำหนดขึ้นต่อปี
2. แผนการควบคุมภายใน			
เพื่อให้เกิดความมั่นใจว่าการดำเนินงานจะบรรลุผลสำเร็จตามวัตถุประสงค์ที่วางไว้	ร้อยละของงานที่มีการดำเนินการตามจุดควบคุมที่กำหนด	ร้อยละ 100	พิจารณาจากจำนวนของงานที่ดำเนินการควบคุมภายในตามภาระงานที่กำหนด

2.3 ปฏิทินการดำเนินงานบริหารความเสี่ยงและการควบคุมภายใน ประจำปีงบประมาณ พ.ศ. 2563

เพื่อการบริหารความเสี่ยงและการควบคุมภายใน ของคณะมนุษยศาสตร์และสังคมศาสตร์ประจำปีงบประมาณพ.ศ. 2563 มีการดำเนินการอย่างเป็นขั้นตอน จึงได้กำหนดปฏิทินการดำเนินงานบริหารความเสี่ยงและการควบคุมภายใน โดยมีรายละเอียดดังนี้

ปฏิทินการดำเนินงานบริหารความเสี่ยง

ลำดับ	กิจกรรม	วัน/เดือน/ปี
1	เสนอแต่งตั้งคณะกรรมการบริหารความเสี่ยงและการควบคุมภายใน ประจำปีงบประมาณ พ.ศ. 2563	ส.ค. 62
2	จัดทำเล่ม (ร่าง) แผนบริหารความเสี่ยงและการควบคุมภายใน ประจำปีงบประมาณ พ.ศ. 2563	6 – 26 ส.ค. 62
3	จัดส่งเล่ม (ร่าง) แผนบริหารความเสี่ยงและการควบคุมภายใน ประจำปีงบประมาณ พ.ศ. 2563 ให้กองนโยบายและแผนตรวจสอบ	26 ส.ค. 62
4	ปรับแก้เล่ม (ร่าง) แผนบริหารความเสี่ยงและการควบคุมภายใน ประจำปีงบประมาณ พ.ศ. 2563 ตามข้อสังเกตและข้อเสนอแนะจากกองนโยบายและแผน (ถ้ามี)	27 – 30 ส.ค. 62
5	เสนอแผนบริหารความเสี่ยงและการควบคุมภายใน ประจำปีงบประมาณ พ.ศ. 2563 ต่อคณะกรรมการบริหาร/อำนวยการ/คณะกรรมการสูงสุดของหน่วยงาน เพื่อพิจารณาเห็นชอบ	1 – 5 ก.ย. 62
6	จัดส่งแผนบริหารความเสี่ยงและการควบคุมภายใน ประจำปีงบประมาณ พ.ศ. 2563 ให้กับกองนโยบายและแผน	6 ก.ย. 62
7	เผยแพร่แผนบริหารความเสี่ยงและการควบคุมภายใน ประจำปีงบประมาณ พ.ศ. 2563	30 ก.ย. 62 – ต.ค. 63
8	ดำเนินการตามแผนบริหารความเสี่ยงและการควบคุมภายใน ประจำปีงบประมาณ พ.ศ. 2563	30 ก.ย. 62 – ต.ค. 63
9	ติดตามผลการดำเนินงานตามแผนบริหารความเสี่ยงและการควบคุมภายใน ประจำปีงบประมาณ พ.ศ. 2563 แผนบริหารความเสี่ยง - รอบ 6 เดือน - รอบ 12 เดือน	มี.ค. 63 ก.ย. 63

ลำดับ	กิจกรรม	วัน/เดือน/ปี
10	สรุปและรายงานผลการดำเนินงานตามแผนบริหารความเสี่ยงและการควบคุมภายใน ประจำปีงบประมาณ พ.ศ. 2563 แผนบริหารความเสี่ยง - รอบ 6 เดือน - รอบ 12 เดือน	มี.ค. 63 ก.ย. 63
11	จัดส่งรายงานผลการดำเนินงานตามแผนบริหารความเสี่ยงและการควบคุมภายใน ประจำปีงบประมาณ พ.ศ. 2563 แผนบริหารความเสี่ยง - รอบ 6 เดือน - รอบ 12 เดือน	มี.ค. 63 ก.ย. 63
12	นำข้อสังเกตและข้อเสนอแนะจากการดำเนินงานตามแผนบริหารความเสี่ยงและการควบคุมภายในมาปรับปรุง	ส.ค. 63
13	เผยแพร่รายงานผลการดำเนินงานตามแผนบริหารความเสี่ยงและการควบคุมภายใน ประจำปีงบประมาณ พ.ศ. 2563 ให้ประชาคมรับทราบ	ก.ย. 63

ปฏิทินการดำเนินงานการควบคุมภายใน

ลำดับ	กิจกรรม	วัน/เดือน/ปี
1	ทบทวนงานตามโครงสร้างภาระงานของหน่วยงาน	ส.ค. 62
2	จัดทำแผนการควบคุมภายใน โดยกำหนด/ทบทวนวัตถุประสงค์และกิจกรรมการควบคุมให้ครบทุกงานตามโครงสร้างภาระงาน	ส.ค. 62
3	นำแผนการควบคุมภายในมาบรรจุในเล่มแผนบริหารความเสี่ยงและการควบคุมภายในของหน่วยงานและจัดส่งให้กองนโยบายและแผน	ส.ค. 62
4	ดำเนินการตามกิจกรรมการควบคุมที่กำหนด	ต.ค. 62 – ก.ย. 62
5	ประเมินผลการควบคุมภายใน รอบ 6 เดือน - รายงานผลการประเมินของงวดก่อน ประจำปีงบประมาณ พ.ศ. 2562 - รายงานการประเมินผลและการปรับปรุงควบคุมภายใน (ปค.5) ตามแผนการควบคุมภายใน ประจำปีงบประมาณ พ.ศ. 2563 และส่งให้กองนโยบายและแผน	มี.ค. 63

ลำดับ	กิจกรรม	วัน/เดือน/ปี
6	ประเมินผลการควบคุมภายใน รอบ 12 เดือน <ul style="list-style-type: none"> - รายงานผลการประเมินองค์ประกอบการควบคุมภายใน (ปค.4) - รายงานการประเมินผลและการปรับปรุงควบคุมภายใน (ปค.5) และส่งให้กองนโยบายและแผน และกองนโยบายและแผนรวบรวมส่งให้หน่วยตรวจสอบภายใน 	ก.ย. 62
7	หน่วยงานรับตรวจประเมินการควบคุมภายในจากหน่วยตรวจสอบภายใน	ต.ค. – พ.ย. 63

2.4 ขั้นตอนการปฏิบัติตามแผนการบริหารความเสี่ยงคณะมนุษยศาสตร์และสังคมศาสตร์ ประจำปีงบประมาณ พ.ศ. 2563

คณะมนุษยศาสตร์และสังคมศาสตร์ ได้ปรับปรุงประยุกต์ใช้ขั้นตอนปฏิบัติงานการบริหารความเสี่ยงตามหลักการของคณะกรรมการร่วมของสถาบันวิชาชีพ 5 แห่ง (COSO : Committee of Sponsoring Organizations of the Tradeway Commission) จำนวน 5 ขั้นตอน ดังนี้

ขั้นตอนที่ 1 การระบุความเสี่ยง

ขั้นตอนที่ 2 การประเมินความเสี่ยง

ขั้นตอนที่ 3 แนวทางการตอบสนอง/แนวทางที่ใช้ในการจัดการความเสี่ยง

ขั้นตอนที่ 4 การดำเนินการตามแนวทางการตอบสนอง/แนวทางที่ใช้จัดการความเสี่ยง

ขั้นตอนที่ 5 การตรวจติดตามประเมินการบริหารความเสี่ยง

ขั้นตอนที่ 1 การระบุความเสี่ยง

การวิเคราะห์ เพื่อระบุความเสี่ยง สำนักงานคณะกรรมการพัฒนาระบบราชการ (ก.พ.ร.) ให้นำแนวคิดเรื่องธรรมาภิบาลที่เกี่ยวข้องของแต่ละด้านมาเป็นปัจจัยในการวิเคราะห์ความเสี่ยงของแต่ละโครงการ โดยควรคำนึงถึงปัญหาและอุปสรรคของการดำเนินการตามโครงการ ซึ่งสัญญาณบ่งชี้อันจะนำไปสู่ความเสี่ยงที่โครงการไม่ประสบความสำเร็จ โดยดูทั้งปัจจัยภายในและปัจจัยภายนอกเป็นส่วนประกอบในการดำเนินการวิเคราะห์ ดังกล่าว

1. ปัจจัยภายใน หมายถึง ความเสี่ยงที่สามารถควบคุมได้โดยองค์กร เช่น กฎระเบียบ ข้อบังคับของส่วนราชการ วัฒนธรรมองค์กร นโยบายการบริหาร ความรู้ ความสามารถของบุคลากร กระบวนการทำงานข้อมูล/ระบบสารสนเทศ และเครื่องมืออุปกรณ์ เป็นต้น

2. ปัจจัยภายนอก หมายถึง ความเสี่ยงที่ไม่สามารถควบคุมการเกิดได้โดยองค์กร เช่น ภาวะเศรษฐกิจ สังคม การเมือง กฎหมาย ผู้รับบริการ เครือข่าย เทคโนโลยี ภัยธรรมชาติ และสิ่งแวดล้อม เป็นต้น

ในการวิเคราะห์เพื่อระบุความเสี่ยงต่างๆ อาจพิจารณาจากปัจจัยเสี่ยงในหลายด้าน เช่น

1. ความเสี่ยงด้านกลยุทธ์ หมายถึง ความเสี่ยงที่เกี่ยวกับการบรรลุเป้าหมายและพันธกิจในภาพรวม เนื่องจากการเปลี่ยนแปลงของสถานการณ์ เหตุการณ์ภายนอกส่งผลกระทบต่อกลยุทธ์ที่กำหนดไว้ ไม่สอดคล้องกับประเด็นยุทธศาสตร์ วิสัยทัศน์ การกำหนดกลยุทธ์ที่ขาดการมีส่วนร่วมจากภาคประชาชน การร่วมมือกับองค์กรอิสระทำให้โครงการขาดการยอมรับโครงการไม่ได้นำไปสู่การแก้ไขการตอบสนองต่อความต้องการของผู้รับบริการหรือผู้มีส่วนได้ส่วนเสีย หรือเป็นความเสี่ยงที่เกิดขึ้นจากการตัดสินใจผิดพลาดหรือการตัดสินใจนั้นมาใช้อย่างไม่ถูกต้อง

2. ความเสี่ยงด้านการปฏิบัติงาน หมายถึง ความเสี่ยงที่เกี่ยวข้องกับประสิทธิภาพประสิทธิผลหรือผลการปฏิบัติงานโดยความเสี่ยงที่อาจเกิดขึ้นเป็นความเสี่ยงเนื่องจากกระบวนการภายในขององค์กร การบริหารหลักสูตร การบริหารงานวิจัย งานประกันคุณภาพการศึกษา ความปลอดภัยเทคโนโลยีหรือนวัตกรรมที่ใช้และการปฏิบัติงานของบุคลากรซึ่งส่งผลกระทบต่อปฏิบัติงานต่างๆ ขององค์กรทำให้ไม่บรรลุวัตถุประสงค์และเป้าหมายที่กำหนด

3. ความเสี่ยงด้านทรัพยากร (การเงิน งบประมาณ ระบบเทคโนโลยีสารสนเทศ อาคารสถานที่) หมายถึง ความเสี่ยงที่เกิดจากความไม่พร้อมหรือขาดประสิทธิภาพในการดำเนินงานด้านการเงิน งบประมาณ การควบคุมค่าใช้จ่าย ระบบสารสนเทศ และด้านสถานที่

4. ความเสี่ยงด้านนโยบาย กฎหมาย ระเบียบ ข้อบังคับ หมายถึง ความเสี่ยงที่เกี่ยวข้องกับการปฏิบัติตามนโยบาย กฎหมาย ระเบียบ ข้อบังคับ โดยความเสี่ยงที่อาจเกิดขึ้นเป็นความเสี่ยงเนื่องจากความไม่ชัดเจน ความไม่ทันสมัยหรือความไม่ครอบคลุมของนโยบาย กฎหมาย ระเบียบข้อบังคับต่างๆ รวมทั้งการทำนิติกรรมสัญญา การร่างสัญญาที่ไม่ครอบคลุมการดำเนินงานในการวิเคราะห์ความเสี่ยงนั้น

นอกจากมหาวิทยาลัยฯ จะพิจารณาปัจจัยเสี่ยงจากด้านต่าง ๆ แล้วจะต้องนำแนวคิดเรื่องธรรมาภิบาลที่เกี่ยวข้องในแต่ละด้านมาเป็นปัจจัยในการวิเคราะห์ความเสี่ยง อาทิ

4.1 ด้านกลยุทธ์ โครงการที่คัดเลือกมานั้นอาจมีความเสี่ยงต่อเรื่องประสิทธิผล และการมีส่วนร่วม

4.2 ด้านการดำเนินงาน อาจมีความเสี่ยงต่อเรื่องประสิทธิภาพ และความโปร่งใส

4.3 ด้านการเงิน อาจมีความเสี่ยงต่อเรื่องนิติธรรม และการรับผิดชอบต่อสังคม

4.4 ด้านกฎหมาย/กฎระเบียบ อาจมีความเสี่ยงต่อเรื่องนิติธรรม และความเสมอภาค

5. ความเสี่ยงความเสี่ยงการทุจริต หมายถึง ความเสี่ยงของการดำเนินงานที่อาจก่อให้เกิดการขัดกันระหว่างผลประโยชน์ส่วนตนกับผลประโยชน์ส่วนรวม หรือการรับสินบน แบ่งออกเป็น 3 ด้าน

5.1 ความเสี่ยงทุจริตที่เกี่ยวข้องกับการพิจารณาอนุมัติ อนุญาต (เฉพาะหน่วยงานที่มี ภารกิจให้บริการประชาชนอนุมัติ หรืออนุญาต ตามพระราชบัญญัติการอำนวยความสะดวกในการพิจารณา อนุญาตของทางราชการ พ.ศ. 2558)

5.2 ความเสี่ยงการทุจริตในความโปร่งใสของการใช้อำนาจและตำแหน่งหน้าที่

5.3 ความเสี่ยงทุจริตในความโปร่งใสของการใช้จ่ายงบประมาณและการบริหารจัดการทรัพยากรภาครัฐ

ขั้นตอนที่ 2 การประเมินความเสี่ยง

การประเมินความเสี่ยงเป็นการประเมินระดับโอกาสที่จะเกิดและผลกระทบของความเสี่ยงโดยคณะกรรมการบริหารความเสี่ยงและควบคุมภายในกำหนดเกณฑ์การประเมินมาตรฐานเพื่อประเมินโอกาสและผลกระทบของความเสี่ยงและดำเนินการวิเคราะห์และจัดลำดับความเสี่ยง ซึ่งมีขั้นตอน ดังนี้

2.1 การกำหนดเกณฑ์การประเมินมาตรฐาน เป็นการกำหนดเกณฑ์ที่จะใช้ในการประเมินความเสี่ยง ได้แก่ ระดับโอกาสที่จะเกิดความเสี่ยง (Likelihood) ระดับความรุนแรงของผลกระทบ (Impact) และระดับของความเสี่ยง (Degree of Risk) โดยคณะกรรมการบริหารความเสี่ยงและควบคุมภายในได้กำหนดเกณฑ์ของมหาวิทยาลัย ซึ่งสามารถกำหนดได้ทั้งเชิงปริมาณและเชิงคุณภาพ ทั้งนี้ขึ้นอยู่กับข้อมูลสภาพแวดล้อมในมหาวิทยาลัยและดุลยพินิจการตัดสินใจของคณะกรรมการบริหารความเสี่ยงและควบคุมภายในและผู้บริหารของมหาวิทยาลัย โดยเกณฑ์ในเชิงปริมาณจะเหมาะสมกับข้อมูลที่มีตัวเลขหรือจำนวนเงินมาใช้ในการวิเคราะห์ สำหรับข้อมูลเชิงปริมาณที่ไม่สามารถระบุเป็นตัวเลขหรือจำนวนเงินที่ชัดเจนได้ให้กำหนดเกณฑ์ในเชิงคุณภาพหรือกำหนดเป็นเกณฑ์เฉพาะในแต่ละประเภทความเสี่ยงซึ่งคณะกรรมการบริหารความเสี่ยงและควบคุมภายในของมหาวิทยาลัยได้กำหนดเกณฑ์ที่ใช้ในการประเมินความเสี่ยง โดยพิจารณาถึงโอกาสในการเกิดและความรุนแรงของเหตุการณ์ต่างๆ ที่จะเกิดผลกระทบต่อการทำงานของมหาวิทยาลัย

2.2 ระดับของความเสียหาย) Degree of Risk) กำหนดเกณฑ์ไว้ 5 ระดับ ได้แก่ สูงมาก สูง ปานกลาง น้อย และ น้อยมาก ดังตาราง

ตารางแสดงระดับของความเสียหาย (Degree of Risk)

ระดับผลกระทบความรุนแรง	5	10	15	20	25	ความเสี่ยงสูงมาก
	4	8	12	16	20	ความเสี่ยงสูง
	3	6	9	12	15	ความเสี่ยงปานกลาง
	2	4	6	8	10	ความเสี่ยงน้อย
	1	2	3	4	5	ความเสี่ยงน้อยมาก
	โอกาสที่จะเกิดความเสียหาย					

2.3 การประเมินโอกาสและผลกระทบของความเสียหาย เป็นการนำความเสี่ยงและปัจจัยเสี่ยง แต่ละปัจจัยที่ระบุไว้มาประเมินโอกาสที่จะเกิดเหตุการณ์ความเสียหายต่างๆ และประเมินระดับความรุนแรงหรือมูลค่า ความเสียหายจากความเสียหาย เพื่อให้เห็นถึงระดับของความเสียหายที่แตกต่างกัน ทำให้สามารถกำหนดการควบคุมความเสียหายได้อย่างเหมาะสม ซึ่งจะช่วยให้มหาวิทยาลัยสามารถวางแผนและจัดสรรทรัพยากรได้อย่างถูกต้องภายใต้ งบประมาณ กำลังคน หรือเวลาที่จำกัด โดยอาศัยเกณฑ์มาตรฐานที่กำหนดไว้ข้างต้น ซึ่งมีขั้นตอนดำเนินการ ดังนี้

- 1) พิจารณาโอกาสและความถี่ในการเกิดเหตุการณ์ต่างๆ ว่ามีโอกาสและความถี่ที่จะเกิดนั้นมาก น้อยเพียงใด ตามเกณฑ์มาตรฐานที่กำหนด
- 2) พิจารณาความรุนแรงของผลกระทบของความเสียหายที่มีผลต่อมหาวิทยาลัยว่ามีระดับความรุนแรง หรือมีความเสียหายเพียงใดตามเกณฑ์มาตรฐานที่กำหนด

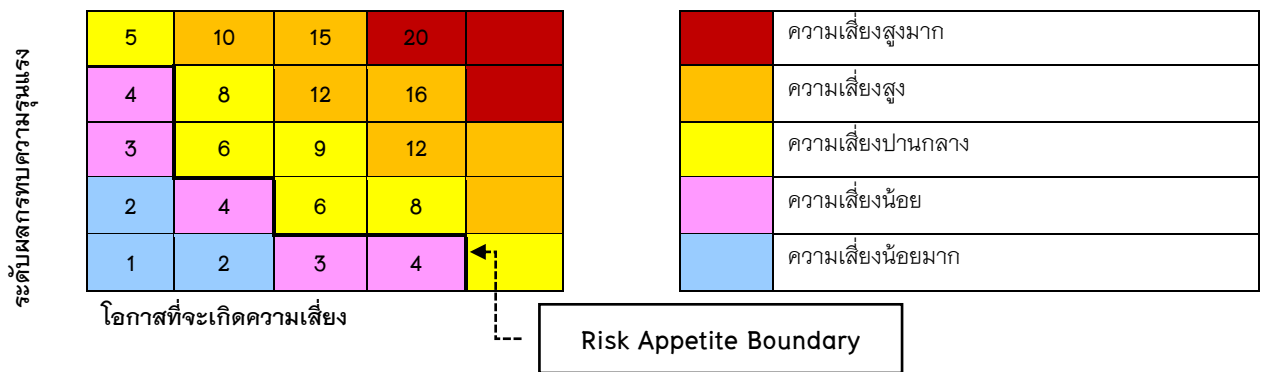
2.4 การวิเคราะห์ระดับความเสี่ยง เมื่อพิจารณาโอกาสและความถี่ที่จะเกิดเหตุการณ์ความรุนแรงของ ผลกระทบของแต่ละปัจจัยเสี่ยงแล้ว ให้นำผลที่ได้มาพิจารณาความสัมพันธ์ระหว่างโอกาสที่จะเกิดความเสียหาย และ ผลกระทบของความเสียหายต่อมหาวิทยาลัยว่าก่อให้เกิดระดับของความเสียหายในระดับใด

2.5 การจัดลำดับความเสี่ยง เมื่อได้ค่าระดับความเสี่ยงแล้วจะนำมาจัดลำดับความรุนแรงของความเสียหายที่มีผลต่อมหาวิทยาลัย เพื่อพิจารณากำหนดกิจกรรมการควบคุมในแต่ละสาเหตุของความเสียหายที่สำคัญให้ เหมาะสมโดยพิจารณาจากระดับของความเสียหายที่เกิดจากความสัมพันธ์ระหว่างโอกาสที่จะเกิดความเสียหายและ ผลกระทบของความเสียหายที่ประเมินได้ตามตารางการประเมินความเสี่ยงโดยจัดเรียงตามลำดับ จากระดับสูงมาก สูง ปานกลาง น้อย และน้อยมาก แล้วเลือกความเสี่ยงที่มีระดับสูงมากและสูง มาจัดทำแผนการบริหารความเสี่ยงใน ขั้นตอนต่อไป

ในการประเมินความเสี่ยงจะต้องมีการกำหนดแผนภูมิความเสี่ยง (Risk Profile) ที่ได้จากการพิจารณาจัดระดับความสำคัญจากโอกาสที่จะเกิดความเสี่ยง (Likelihood) และผลกระทบที่เกิดขึ้น (Impact) และขอบเขตของระดับความเสี่ยงที่สามารถยอมรับได้ (Risk Appetite Boundary) โดยระดับความเสี่ยง = โอกาสในการเกิดเหตุการณ์ต่างๆ x ความรุนแรงของเหตุการณ์ต่างๆ (Likelihood x Impact) ซึ่งจัดแบ่งเป็น 5 ระดับ สามารถแสดงเป็น Risk Profile แบ่งพื้นที่เป็น 5 ส่วน (5 Quadrant) ซึ่งใช้เกณฑ์ในการจัดแบ่ง ดังนี้

สี	ระดับ	คะแนน	ความหมาย
สีแดง	ความเสี่ยงสูงมาก	20-25	วิกฤตหนัก ต้องรีบดำเนินการกำจัดความเสี่ยงโดยเร็ว
สีส้ม	ความเสี่ยงสูง	10-16	ยอมรับไม่ได้ หาทางแก้ไขกำจัดความเสี่ยง
สีเหลือง	ความเสี่ยงปานกลาง	5-9	ยอมรับได้ เริ่มหาแนวทางป้องกันเพื่อให้อยู่ในระดับความเสี่ยงน้อย
สีชมพู	ความเสี่ยงน้อย	3-4	ยอมรับได้ แต่เฝ้าระวัง
สีฟ้า	ความเสี่ยงน้อยมาก	1-2	ไม่ต้องทำอะไร

ตารางแสดงการจัดลำดับความเสี่ยง



ขั้นตอนที่ 3 แนวทางการตอบสนอง/แนวทางที่ใช้ในการจัดการความเสี่ยง

การกำหนดแนวทางการตอบสนองความเสี่ยงมุ่งเน้นให้มหาวิทยาลัยสามารถบริหารความเสี่ยงให้อยู่ในระดับที่ยอมรับได้ โดยการกำหนดแนวทางการตอบสนองความเสี่ยงสามารถทำได้หลายวิธี และสามารถปรับเปลี่ยนให้เหมาะสมกับสถานการณ์ ขึ้นอยู่กับดุลยพินิจของผู้รับผิดชอบ แต่อย่างไรก็ตามแนวทางการบริหารจัดการความเสี่ยงต้องค้ำค้ำกับการลดระดับผลกระทบความเสี่ยงทางเลือกหรือกลยุทธ์ในการจัดการความเสี่ยงแบ่งได้ 4 แนวทางหลัก คือ

3.1 การยอมรับความเสี่ยง (Risk Acceptance) คือ การที่ความเสี่ยงนั้นสามารถยอมรับได้ภายใต้การควบคุมที่มีอยู่ในปัจจุบันซึ่งไม่ต้องดำเนินการใดๆ เช่น กรณีที่มีความเสี่ยงในระดับไม่รุนแรงและไม่ค้ำค้ำที่จะดำเนินการใดๆ ให้ขออนุมัติหลักการรับความเสี่ยงไว้และไม่ดำเนินการใดๆ

3.2 การลดความเสี่ยง (Risk Reduction) หรือควบคุมความเสี่ยง (Risk Control) คือ การปรับปรุงระบบการทำงานหรือการออกแบบวิธีการทำงานใหม่ เพื่อลดโอกาสที่จะเกิดหรือลดผลกระทบให้อยู่ในระดับที่มหาวิทยาลัยยอมรับได้

3.3 การหลีกเลี่ยงความเสี่ยง (Risk Avoidance) คือ ความเสี่ยงที่ไม่สามารถยอมรับและต้องจัดการให้ความเสี่ยงนั้นไปอยู่นอกเงื่อนไขการดำเนินงาน โดยมีวิธีการจัดการความเสี่ยงในกลุ่มนี้ เช่น การหยุดดำเนินงานหรือ

กิจกรรมที่ก่อให้เกิดความเสี่ยงนั้น การเปลี่ยนแปลงวัตถุประสงค์ในการดำเนินงาน การลดขนาดของงานที่จะดำเนินการหรือกิจกรรมลง เป็นต้น

3.4 การกระจาย (Risk Sharing) หรือโอนความเสี่ยง (Risk Spreading) คือ ความเสี่ยงที่สามารถโอนไปให้ผู้อื่นได้ เช่น การทำประกันภัย/ประกันทรัพย์สินกับบริษัทประกัน การจ้างบุคคล ภายนอกหรือการจ้างบริษัท ภายนอกมาจัดการในงานบางอย่างแทน เช่น งานรักษาความปลอดภัย เป็นต้น

เมื่อได้ประเมินความเสี่ยงและกำหนดกลยุทธ์ในการจัดการความเสี่ยงแล้วจึงดำเนินการกำหนดกิจกรรม หรือมาตรการในการจัดการความเสี่ยงให้หมดไปหรือลดลงในระดับที่ยอมรับกิจกรรมเดิมที่เคยปฏิบัติอยู่แล้ว แต่ไม่สามารถควบคุมความเสี่ยงได้ นอกจากนี้ยังต้องกำหนดระยะเวลาที่ใช้ในการดำเนินการแต่ละกิจกรรมตลอดจน หน่วยงานผู้รับผิดชอบในแผนบริหารความเสี่ยงของมหาวิทยาลัยได้ โดยกิจกรรมที่กำหนดต้องเป็นกิจกรรมที่ยังไม่เคย ปฏิบัติหรือเป็นกิจกรรมที่กำหนดเพิ่มเติม

ขั้นตอนที่ 4 การดำเนินการตามกลยุทธ์/แนวทางที่ใช้จัดการแต่ละความเสี่ยง

การสื่อสารถือได้ว่าเป็นหัวใจของการบริหารความเสี่ยงในทุกๆ ขั้นตอนมีวัตถุประสงค์เพื่อต้องการให้ทุก ฝ่ายที่เกี่ยวข้องได้รับความเข้าใจที่ตรงกันอย่างทั่วถึง โดยมีการเปิดช่องทางการสื่อสารข้อมูลด้านการบริหาร ความเสี่ยงให้กับผู้บริหาร คณะทำงาน และบุคลากรของมหาวิทยาลัยได้เข้าถึง และรับทราบข้อมูลด้านการบริหาร ความเสี่ยงให้กับผู้บริหาร คณะทำงาน และบุคลากรของหน่วยงานได้เข้าถึง และทราบข้อมูลผ่านช่องทางต่างๆ เช่น ระบบ อินทราเน็ต หนังสือเวียน การประชุมชี้แจงโดยผู้บริหาร หรือการฝึกอบรม เป็นต้น

ขั้นตอนที่ 5 การตรวจติดตาม ประเมินการบริหารความเสี่ยง

การติดตามและเฝ้าระวังความเสี่ยงโดยการกำหนดให้มีการติดตามและประเมินผลว่าแต่ละหน่วยงานมีการ ประเมินประสิทธิผลของการจัดการความเสี่ยงที่กำหนดไว้อย่างต่อเนื่อง และสม่ำเสมอ เพื่อให้เกิดความมั่นใจว่า มาตรการในการปรับปรุงความเสี่ยงที่วางไว้เพียงพอเหมาะสมมีประสิทธิภาพประสิทธิผล และมีการปฏิบัติจริง สามารถลดหรือป้องกันความเสี่ยงที่อาจเกิดขึ้น

บทที่ 3

แผนการบริหารความเสี่ยงคณะมนุษยศาสตร์และสังคมศาสตร์
ประจำปีงบประมาณ พ.ศ. 2563

หน่วยงาน คณะมนุษยศาสตร์และ

(2) พันธกิจ /ประเภทความเสี่ยง					(3) ความเสี่ยง	(4) สัญญาณเตือนภัย	(5) ประเมินก่อนควบคุม				(6) ระดับความเสี่ยงที่ยอมรับได้				(7) วิธีการจัดการกับความเสี่ยง	(8) กิจกรรมการจัดการความเสี่ยง	(9) ระยะเวลาดำเนินการ	(10) ผู้กำกับดูแล/ผู้รับผิดชอบ
1. ให้การศึกษา	2) วิจัย ฯ	3) บริการวิชาการ	4) ทำนุบำรุงศิลปะฯ	5) บริหารจัดการและอื่นๆ			โอกาส	ผลกระทบ	คน (I × J) แทน	ระดับความเสี่ยง	โอกาส	ผลกระทบ	คน (I × J) แทน	ระดับความเสี่ยง				
1.ด้านกลยุทธ์																		
✓					จำนวนนักศึกษาที่รับใหม่ไม่เป็นไปตามแผนการรับที่กำหนดไว้	1. จำนวนรับนักศึกษาในบางคณะ/สาขายังไม่เป็นไปตามเป้าหมายที่กำหนด 2. แนวโน้มจำนวนประชากรวัยอุดมศึกษาของประเทศไทยลดลง ทำให้อัตราการเกิดลดลง อัตราประชากรในวัยเรียนลดลง และมีอัตราผู้สูงอายุเพิ่มขึ้น (T:66) 3.หลักสูตรยังไม่ต้องตามความต้องการของผู้เรียนและตลาดแรงงาน (T:61) 4. การประชาสัมพันธ์อาจจะยังไม่มีประสิทธิภาพมากพอทำให้การเข้าถึงข้อมูลไม่ครบมีผลต่อการตัดสินใจ 5. นักศึกษาที่ผ่านการรับเลือกสละสิทธิ์เนื่องจากได้รับการคัดเลือกเข้าศึกษาในสถาบันที่มีชื่อเสียงกว่า 6.สถาบันการศึกษาทั้งในประเทศและต่างประเทศมีการแข่งขันกันมากขึ้น (T:61)	5	5	25	เสี่ยงสูงมาก	1	1	1	ความเสี่ยงน้อยมาก	1. ตรวจสอบจำนวนรับเข้า ย้อนหลัง 3-5 ปี หากมีจำนวนนักศึกษาที่รับเข้าลดลงต่อเนื่อง ให้ปรับลดแผนรับจำนวนนักศึกษาของแต่ละหลักสูตรที่มีความเสี่ยง 2. ปรับปรุงหลักสูตรให้เป็นไปตามความต้องการของตลาดแรงงาน 3. ประชาสัมพันธ์เชิงรุก	1. ทบทวนและปรับปรุงแผนรับนักศึกษาในปีการศึกษา 2563 2. ปรับปรุงหลักสูตร (ที่มีความเสี่ยง) โดยเชิญผู้ใช้นบัณฑิต สถานประกอบการและผู้ทรงคุณวุฒิ ดำเนินการวิพากษ์หลักสูตร เพื่อตอบสนองความต้องการของตลาดแรงงานในปัจจุบัน 3. ประชาสัมพันธ์หลักสูตรเชิงรุก ด้วยการเข้าถึงโรงเรียนระดับมัธยมศึกษา และระดับอาชีวศึกษา ด้วยการแนะนำแนวทางการศึกษาต่อระดับอุดมศึกษา	ตุลาคม 2562 – สิงหาคม 2563	รองคณบดีฝ่ายวิชาการ/ฝ่ายบริการการศึกษา
2.ด้านการปฏิบัติงาน																		
	✓				การจัดกิจกรรมพัฒนานักศึกษาไม่เป็นไปตามกฎระเบียบที่กำหนดของมหาวิทยาลัย	1. นักศึกษาจัดกิจกรรมโดยไม่ได้รับอนุญาตจาก คณะ หรือมหาวิทยาลัย 2. นักศึกษาจัดกิจกรรมนอกสถานที่และไม่มีอาจารย์ควบคุมดูแล	5	5	25	เสี่ยงสูงมาก	1	1	1	ความเสี่ยงน้อยมาก	1.ประชาสัมพันธ์กฎระเบียบข้อบังคับที่มหาวิทยาลัยกำหนด 2.ประชุมหัวหน้าสาขาวิชาเพื่อชี้แจงทำความเข้าใจความรับผิดชอบของอาจารย์และนักศึกษารวมถึงนำข้อมูลไปเผยแพร่ให้นักศึกษาได้รับทราบถึงผลของการจัดกิจกรรมที่ไม่เป็นไปตามกฎระเบียบที่มหาวิทยาลัยกำหนด	1.ประชาสัมพันธ์กฎระเบียบ ข้อบังคับที่มหาวิทยาลัยกำหนด 2.ประชุมหัวหน้าสาขาวิชาเพื่อชี้แจงทำความเข้าใจความรับผิดชอบของอาจารย์และนักศึกษารวมถึงนำข้อมูลไปเผยแพร่ให้นักศึกษาได้รับทราบถึงผลของการจัดกิจกรรมที่ไม่เป็นไปตามกฎระเบียบที่มหาวิทยาลัยกำหนด	ต.ค. 62 – ก.ย. 63	รองคณบดีฝ่ายกิจการนักศึกษา/ฝ่ายกิจการนักศึกษา

(2) พันธกิจ / ประเภทความเสี่ยง					(3) ความเสี่ยง	(4) สัญญาณเตือนภัย	(5) ประเมินก่อนควบคุม				(6) ระดับความเสี่ยงที่ยอมรับได้				(7) วิธีการจัดการกับความเสี่ยง	(8) กิจกรรมการจัดการความเสี่ยง	(9) ระยะเวลาดำเนินการ	(10) ผู้กำกับดูแล/ผู้รับผิดชอบ
1. ใช้การศึกษา	2. วิจัย	3. บริหารวิชาการ	4. ทำหน้าที่ผู้ดูแล	5. บริหารจัดการและอื่นๆ			โอกาส	ผลกระทบ	คะแนน (L x I)	ระดับความเสี่ยง	โอกาส	ผลกระทบ	คะแนน (L x I)	ระดับความเสี่ยง				
3. ด้านทรัพยากร (การเงิน งบประมาณ ระบบเทคโนโลยีสารสนเทศ อาคารสถานที่)																		
				✓	ไฟฟ้าดับ	1. เกิดจากภัยธรรมชาติ อาจเกิดจากฝนตก พายุคะนอง พัดผ่าลงสายส่งหรืออุปกรณ์ไฟฟ้า ไฟฟ้า 2. เกิดจากสัตว์ที่เป็นสาเหตุให้เกิดไฟฟ้าในสถานี่ไฟฟ้าแรงสูง เช่น งูเลื้อยขึ้นไปบนเสาไฟฟ้า และสายไฟฟ้า แมวหรือตุ๊กแกปีนขึ้นสู่อุปกรณ์ไฟฟ้าต่าง ๆ หรือนกเกาะลูกถ้วยแล้วเกิดกระแสไฟฟ้าลัดวงจรไหลผ่านตัวกลางลุดิน ส่งผลให้อุปกรณ์ป้องกันทำงาน ทำให้ไฟดับ 3. ขัดข้องในส่วนระบบผลิตไฟฟ้าขัดข้องจากอุปกรณ์ไฟฟ้าผิดปกติในระบบส่ง การลัดวงจรของระบบส่งไฟฟ้าต้นน้ำที่ขึ้นขนานอยู่กับแนวสายไฟฟ้า ไปและสายไฟฟ้า	5	5	25	เสี่ยงสูงมาก	1	1	1	ความเสี่ยงน้อยมาก	ติดตั้งเครื่องสำรองไฟ	ติดตั้งเครื่องสำรองไฟ ให้กับเครื่องคอมพิวเตอร์ ของ อาจารย์ และ บุคลากร เพื่อป้องกันข้อมูลเสียหาย กรณีเกิดไฟฟ้าดับ	ต.ค. 62 - ก.ย. 63	รองคณบดีฝ่ายบริหาร/ฝ่ายบริหารงานทั่วไป
				✓	การเกิดเหตุอัคคีภัย	1. อาคารต่างๆ ภายในมหาวิทยาลัยมีความเก่าระบบไฟฟ้าอาจมีการชำรุดหรือการดูแลที่ไม่ทั่วถึง 2. ไม่มีมาตรการในการควบคุมดูแลการติดตั้งอุปกรณ์ไฟฟ้า อาจก่อให้เกิดจุดที่เป็นเหตุให้ไฟฟ้าช็อตหรือลัดวงจร	5	5	25	เสี่ยงสูงมาก	1	1	1	ความเสี่ยงน้อยมาก	จัดทำแผนดับเพลิงและซ้อมอพยพหนีไฟ ประจำปี	1. กำหนดหน้าที่รับผิดชอบของผู้ปฏิบัติงานในแผนอพยพหนีไฟ 2. เข้าร่วมอบรมการดับเพลิงและซ้อมอพยพหนีไฟปีละครั้ง 3. ตรวจสอบอุปกรณ์ดับเพลิงให้มีสภาพพร้อมใช้งาน ปีละ 2 ครั้ง		
4. ด้านนโยบาย กฎหมาย ระเบียบ ข้อบังคับ																		
				✓	การเปลี่ยนแปลงกฎหมาย ระเบียบ ข้อบังคับของหน่วยงานภายนอกมีผลต่อการปฏิบัติงานของมหาวิทยาลัย	กฎระเบียบรัฐบาลเปลี่ยนแปลงบ่อย - การดำเนินงานและการแจ้งกำหนดการต่างๆ ของ สป.อว มีการเปลี่ยนแปลงเพิ่มเติมอยู่ตลอดเวลา - การปรับเปลี่ยนกฎหมาย ระเบียบ และข้อบังคับ ทำให้นโยบายการบริหารของรัฐไม่ต่อเนื่องส่งผลให้มหาวิทยาลัยไม่สามารถแข่งขันระดับนานาชาติได้ (T:60)	5	5	25	เสี่ยงสูงมาก	1	1	1	ความเสี่ยงน้อยมาก	ศึกษาและทำความเข้าใจในกฎหมาย ระเบียบ ข้อบังคับ อย่างถูกต้องกับผู้ที่มีความรู้ ความเชี่ยวชาญ	1. หน่วยงานที่รับผิดชอบในแต่ละงานวิเคราะห์ถึงการเปลี่ยนแปลงกฎหมาย ระเบียบ ข้อบังคับ ของมหาวิทยาลัยที่มีผลต่อการปฏิบัติงานของคณะ 2. ปฏิรูปกฎหมาย ระเบียบ ข้อบังคับที่เกี่ยวข้องกับการปฏิบัติราชการของคณะให้สอดคล้องกับการเปลี่ยนแปลงกฎหมายของมหาวิทยาลัย 3. สื่อสารความรู้เกี่ยวกับกฎหมาย ระเบียบ ข้อบังคับ ให้กับเจ้าหน้าที่ที่เกี่ยวข้องรับทราบและถือปฏิบัติ	ต.ค.62-ก.ย.63	รองคณบดีฝ่ายบริหาร/ฝ่ายบริหารงานทั่วไป

(2) พันธกิจ /ประเภทความเสี่ยง					(3) ความเสี่ยง	(4) สัญญาณเตือนภัย	(5) ประเมินก่อนควบคุม				(6) ระดับความเสี่ยงที่ยอมรับได้				(7) วิธีการจัดการกับความเสี่ยง	(8) กิจกรรมการจัดการความเสี่ยง	(9) ระยะเวลาดำเนินการ	(10) ผู้กำกับดูแล/ผู้รับผิดชอบ
1. ให้การศึกษา	2) วิจัย ฯ	3) บริการวิชาการ	4) ทำนุบำรุงศิลปะ	5) บริหารจัดการและอื่น ๆ			โอกาส	ผลกระทบ	คะแนน(I x I)	ระดับความเสี่ยง	โอกาส	ผลกระทบ	คะแนน(I x I)	ระดับความเสี่ยง				
														4.ให้คำปรึกษา ศึกษาค้นคว้า วิจัย จัดทำ กฎหมายในด้านต่างๆ เพื่อให้การปฏิบัติ ราชการเป็นไปอย่างมีประสิทธิภาพ				
5. ความเสี่ยงการทุจริต																		
5.1 ความเสี่ยงทุจริตที่เกี่ยวข้องกับการพิจารณาอนุมัติ อนุญาต																		
5.2 ความเสี่ยงการทุจริตในความโปร่งใสของการใช้อำนาจและตำแหน่งหน้าที่																		
5.3 ความเสี่ยงทุจริตในความโปร่งใสของการใช้จ่ายงบประมาณและการบริหารจัดการทรัพยากรภาครัฐ																		
				✓	การยกยอกเงินหลวง ปลอมแปลงเอกสาร ในการเบิกจ่าย	บุคคลนั้นได้ชอบที่จะแก้ไขเปลี่ยนแปลง เอกสารอย่างใดอย่างหนึ่งก่อนส่งมอบใน การดำเนินการเบิกจ่าย ซึ่งทำให้เกิด ความเสียหายต่อการปฏิบัติราชการใน หน่วยงาน	5	5	25	เสี่ยงสูงมาก	1	1	1	ความเสี่ยงน้อยมาก	ผู้บริหารกำหนดมาตรการในการ ดำเนินงานปีงบประมาณ พ.ศ.2563 เรื่อง การส่งคืนเงินยืมตาม ระยะเวลาที่กำหนดไว้ในระเบียบ อย่างเคร่งครัดเพื่อป้องกันมิให้เกิด การทุจริตการยกยอกเงินหลวง ปลอมแปลงเอกสารในการเบิกจ่าย หรือกระทำการอันเป็นผลประโยชน์ แก่ตน โดยหากพนักงานไม่ ดำเนินการส่งคืนเงินยืมในระยะเวลา ที่กำหนดจะไม่สามารถขอเงิน ครั้งต่อไปได้ และต้องทำหนังสือ ชี้แจงสาเหตุการส่งคืนเงินยืมล่าช้า เกินกำหนดต่อผู้บริหาร	1.ผู้บริหารมีการกำหนดมาตรการในการ ดำเนินงานปีงบประมาณ พ.ศ.2563 เรื่อง การส่งคืนเงินยืมตามเวลาที่กำหนด 2.ตรวจสอบการขออนุมัติเงินยืมให้เป็นไป ตามระเบียบฯ กำหนด อย่างละเอียด เพื่อ ไม่ให้เกิดกรณีผู้ขอเงินยืม เงินจำนวน มากเกินไปความจำเป็นและเกินกว่า ค่าใช้จ่ายจริง	ตค.62-กย.63	รองคณบดีฝ่ายบริหาร/ ฝ่ายบริหารงานทั่วไป
3.คณะฯ มีหนังสือบันทึกข้อความ ทวงถาม ติดตาม เจ้าของโครงการ กรณีเงินแล้ว ไม่ส่งเอกสารเบิกจ่ายภายในระยะเวลาที่ กำหนด พร้อมทั้งรายงานต่อที่ประชุม ผู้ บริหารฯ ทราบเป็นประจำทุกครึ่ง																		

บทที่ 4

แผนการควบคุมภายในคณะมนุษยศาสตร์และสังคมศาสตร์
ประจำปีงบประมาณ พ.ศ. 2563

แผนการควบคุมภายในคณะมนุษยศาสตร์และสังคมศาสตร์
ประจำปีงบประมาณ พ.ศ. 2563

งาน/วัตถุประสงค์	กิจกรรมการควบคุม	ระยะเวลาแล้วเสร็จ	ผู้รับผิดชอบ
1.งานธุรการและสารบรรณ			
วัตถุประสงค์ เพื่อให้การออกเลขรับ - ส่งเอกสาร การร่าง/พิมพ์ ถูกต้อง รวดเร็ว และ ครบถ้วน รวมทั้งการจัดเก็บเอกสาร ให้ เป็น ไป ตาม ระเบียบ สำนัก นายกรัฐมนตรี ว่าด้วยงานสารบรรณ	1. ลงทะเบียนรับเอกสารเข้า-ออก/ รับเรื่องจากนักศึกษา	ต.ค. 62 - ก.ย. 63	ฝ่ายบริการการศึกษา ฝ่ายบริหารงานทั่วไป
	2. ตรวจสอบเอกสาร		
	3. ร่าง-พิมพ์ ได้ตอบหนังสือ		
	4. ค้นหา ติดตามเอกสารระหว่างดำเนินการ		
	5. คัดแยกเอกสาร		
	6. จัดประชุม		
	7. สร้างเส้นทางระบบ e-office		
	8. จอขเลขในระบบ e - office		
	9. แจ้งเวียนเอกสาร		
	10. จัดทำคำสั่งเดินทางไปราชการ		
	11. ออกเลขที่รับเอกสารภายนอก-ภายใน (กระดาษ)		
	12. ออกเลขที่ รับ - ส่ง เอกสารในระบบ e-office		
2.งานประชาสัมพันธ์			
วัตถุประสงค์ เพื่อสร้างความเข้าใจกับสาธารณชน ที่เกี่ยวข้องเพื่อก่อให้เกิดทัศนคติที่ดี ภาพ พ จ น์ ที่ ดี อัน จะ นำ ไป สู่	1. เขียนข่าวประชาสัมพันธ์	ต.ค. 62 - ก.ย. 63	ฝ่ายบริหารงานทั่วไป ฝ่ายบริการการศึกษา
	2. จัดทำสื่อประชาสัมพันธ์		
	3. ตอบคำถามเบื้องต้นผู้มาติดต่อ		
	4. ถ่ายรูปกิจกรรม		

งาน/วัตถุประสงค์	กิจกรรมการควบคุม	ระยะเวลาแล้วเสร็จ	ผู้รับผิดชอบ
<p>สัมพันธ์ภาพที่ดีระหว่างหน่วยงาน และ สาธารณชนที่เกี่ยวข้อง ก่อให้เกิดการสนับสนุนและความร่วมมือกันเป็นอย่างดี โดยเผยแพร่ ข้อมูลหลักสูตร การศึกษา, ข่าวสาร กิจกรรม และข้อมูลที่ถูกต้องแก่ผู้มารับบริการจากคณะ</p> <p>วัตถุประสงค์ของการควบคุมด้าน ด้านการดำเนินงาน (O)</p>	<p>5. ประกาศข่าวสาร</p> <p>6. ประชาสัมพันธ์บนเว็บไซต์</p> <p>7. ประชาสัมพันธ์รับนักศึกษา</p> <p>8. วางแผนประชาสัมพันธ์</p> <p>9. ออกบูท</p>		
3. งาน IT-ไอตย			
<p>วัตถุประสงค์</p> <p>การวางแผนการ การจัดทำ การ จัดหา ออกแบบซอฟต์แวร์โปรแกรม เช่น การติดตั้งอุปกรณ์ใหม่ การปรับปรุง และพัฒนาเว็บไซต์ การบริการการเรียน และการสอน เพื่อเพิ่ม ประสิทธิภาพในการถ่ายทอด ความคิดหรือข้อมูล และเป็นการสื่อ ให้ผู้รับสื่อเข้าใจและเห็นตามด้วย</p> <p>วัตถุประสงค์ของการควบคุมด้าน ด้านการดำเนินงาน (O)</p>	<p>1. ซ่อมบำรุงฮาร์ดแวร์-ซอฟต์แวร์-ดูแลอุปกรณ์</p> <p>2. ติดตั้งอุปกรณ์ใหม่</p> <p>3. ปรับปรุงและพัฒนาเว็บไซต์</p> <p>4. เพิ่มข้อมูลข่าวสารเว็บไซต์</p> <p>5. บริการการเรียนการสอน</p> <p>6. จองห้องประชุม</p> <p>7. ถ่ายวีดิโอ - ตัดต่อ</p> <p>8. ระบบเครือข่าย</p> <p>9. ยืม - คืน วัสดุอุปกรณ์</p>	<p>ต.ค. 62 – ก.ย. 63</p>	<p>ฝ่ายบริหารงานทั่วไป</p> <p>ฝ่ายบริการการศึกษา</p>

งาน/วัตถุประสงค์	กิจกรรมการควบคุม	ระยะเวลาแล้วเสร็จ	ผู้รับผิดชอบ
4. งานอาคาร-ยานพาหนะ			
วัตถุประสงค์ เพื่ออำนวยความสะดวกให้กับบุคลากรภายใน และปฏิบัติตามมาตรฐานที่กำหนดไว้ในการใช้งานอาคาร/ยานพาหนะ วัตถุประสงค์ของการควบคุม ด้านการดำเนินงาน (0)	1. แจ้งซ่อมข้อมูลออนไลน์ 2. ระบบรักษาความปลอดภัย 3. ตรวจสอบซ่อมบำรุง 4. ควบคุมดูแลช่างและผู้รับเหมา 5. จัดทำทะเบียนประวัติซ่อมบำรุง 6. จัดการระบบวงจรปิด 7. ขึ้นทะเบียนวัสดุอุปกรณ์สาธารณูปโภค 8. ควบคุมทะเบียนการใช้รถ-งานต่อ พ.ร.บ. รถยนต์ 9. จัดทำสถิติซ่อมยานพาหนะ 10. บริการจัดทำบัตรจอดรถ 11. ตรวจสอบการใช้พลังงานเชื้อเพลิง	ต.ค. 62 – ก.ย. 63	ฝ่ายบริหารงานทั่วไป ฝ่ายบริการการศึกษา
5. งานบุคลากร			
วัตถุประสงค์ 1. เพื่อสรรหาและคัดเลือกบุคลากรที่มีความรู้ความสามารถตรงกับตำแหน่งงานที่ต้องการ 2. เพื่อบำรุงรักษาพนักงานหรือบุคลากรที่มีความรู้ความสามารถให้ทำงานอยู่กับองค์กรนาน ๆ 3. เพื่อมอบหมายงานให้เหมาะสมกับความรู้ความสามารถของคน ทำให้	1. จัดทำกรอบอัตรากำลัง 2. ประเมินการปฏิบัติงาน 3. สรรหาบุคลากร 4. จัดทำหนังสือรับรอง 5. ตรวจสอบและบันทึกการขาด ลา มาสาย 6. พัฒนาบุคลากร 7. งานทะเบียนประวัติบุคลากร 8. ลงเวลามาปฏิบัติงาน 9. บันทึกกิจกรรมการเข้าร่วม/การฝึกอบรม/พัฒนาบุคลากร	ก.ย. 61 – ต.ค. 61	ฝ่ายบริหารงานทั่วไป

งาน/วัตถุประสงค์	กิจกรรมการควบคุม	ระยะเวลาแล้วเสร็จ	ผู้รับผิดชอบ
<p>เกิดประสิทธิผลหรือได้รับประโยชน์สูงสุด</p> <p>4. เพื่อพัฒนาบุคลากรให้มีความรู้ความสามารถ และเสริมทักษะให้มีความรู้ความชำนาญมากขึ้น</p> <p>วัตถุประสงค์ของการควบคุมด้าน</p> <p>ด้านการดำเนินงาน (O)</p>	<p>10. จัดทำแผนพัฒนาบุคลากร</p> <p>11. จัดทำแผนบริหารทรัพยากรบุคคลและรายงานสรุปผล</p>		
6. งานการเงิน-บัญชี-งบประมาณ			
<p>วัตถุประสงค์</p> <p>เพื่อให้การเบิกจ่ายถูกต้องตาม</p> <p>-ระเบียบการเบิกจ่าย</p> <p>-ระเบียบกระทรวงการคลัง</p> <p>-ระเบียบเงินรายได้มหาวิทยาลัยราชภัฏสวนสุนันทา</p> <p>วัตถุประสงค์ของการควบคุมด้าน</p> <p>1. ด้านการปฏิบัติตามกฎหมายและระเบียบข้อบังคับที่เกี่ยวข้อง (C)</p> <p>2. ด้านการรายงานทางการเงิน (F)</p>	<p>1. จัดทำเงินเดือน</p> <p>2. จัดทำสัญญาการยืมเงินทศรองราชการ</p> <p>3. ตรวจสอบการคืนเงินยืม</p> <p>4. เบิกจ่ายทั่วไป</p> <p>5. ตรวจสอบเอกสารการเบิกจ่ายจัดซื้อจัดจ้าง-เบิกจ่ายทั่วไป</p> <p>6. เบิกจ่ายตอบแทนค่าสอน-ค่าสอนเกิน 12 คาบ</p> <p>7. เบิกจ่ายค่าตอบแทนล่วงเวลา OT</p> <p>8. เบิกจ่ายเงินตามโครงการ</p> <p>9. จัดทำโครงการ</p> <p>10. จัดทำบันทึกข้อความ</p> <p>11. ออกใบเสร็จพร้อมรับเงิน และนำส่งเงินกองคลัง</p> <p>12. ควบคุมการเบิกจ่ายของโครงการ</p> <p>13. รับจ่ายเช็ค-เงินสด</p>	<p>ต.ค. 62 – ก.ย. 63</p>	<p>ฝ่ายคลังและพัสดุ</p> <p>ฝ่ายบริการการศึกษา</p>

งาน/วัตถุประสงค์	กิจกรรมการควบคุม	ระยะเวลาแล้วเสร็จ	ผู้รับผิดชอบ
7. งานพัสดุ			
วัตถุประสงค์ เพื่อให้การจัดการพัสดุ-จัดจ้างผ่านระบบ ERP เป็นไปตามพระราชบัญญัติการจัดซื้อจัดจ้างและการบริหารพัสดุภาครัฐ พ.ศ. 2560 วัตถุประสงค์ของการควบคุมด้าน 1.ด้านการดำเนินงาน (O) 2.ด้านการปฏิบัติตามกฎหมาย/ระเบียบ (C) 3.ด้านการรายงานทางการเงิน (F)	1. จัดหาพัสดุ-จัดซื้อจัดจ้างผ่านระบบ ERP 2. ควบคุมพัสดุ 3. จำหน่ายพัสดุ 4. จัดทำรายงานพัสดุดังเหลือประจำปี 5. ขึ้นทะเบียนผู้ขาย 6. จัดทำแผนจัดซื้อครุภัณฑ์ประจำปี 7. จัดทำทะเบียนประวัติครุภัณฑ์ 8. ตรวจสอบสัญญาเช่ารถ-สัญญาจ้าง 9. ออกเลขครุภัณฑ์ 10. ประชุมงานก่อสร้าง-ปรับปรุง	ต.ค. 62 – ก.ย. 63	ฝ่ายคลังและพัสดุ
8. งานบริหารงานทั่วไป			
วัตถุประสงค์ 1. เพื่อกำหนดขอบเขตงานและความรับผิดชอบให้ถูกต้องและมีประสิทธิภาพ 2. เพื่อให้ผู้ปฏิบัติงานได้รับทราบขอบเขตหน้าที่งานที่ชัดเจน และเป็นลายลักษณ์อักษร วัตถุประสงค์ของการควบคุมด้าน 1.ด้านการดำเนินงาน (O)	1. ขออนุมัติเบิกค่าตอบแทนการสอน 2. จัดคำสั่งแต่งตั้งอาจารย์ คณาจารย์ประจำ-ที่ปรึกษา-พิเศษ-หลักสูตร 3. ขอเสนอศักยภาพอาจารย์พิเศษ 4. จัดการเอกสารประกันคุณภาพการศึกษาฝ่ายวิชาการ 5. จัดทำแผนงานงบประมาณฝ่ายวิชาการ 6. ควบคุมตารางการใช้ห้องเรียน 7. จัดโครงการ-เบิกจ่าย-สรุป ของฝ่ายวิชาการ	สิ้นสุดงบประมาณแผ่นดินและเงินนอกงบประมาณกองทุนเพื่อการศึกษา 2562 ต.ค. 62 – ก.ย. 63	ฝ่ายบริการการศึกษา

งาน/วัตถุประสงค์	กิจกรรมการควบคุม	ระยะเวลาแล้วเสร็จ	ผู้รับผิดชอบ
2.ด้านการปฏิบัติตามกฎหมาย/ ระเบียบ (C) 3.ด้านการรายงานทางการเงิน (F)	8. จัดทำใบลงเวลาปฏิบัติงานสอนอาจารย์พิเศษ-หรือเกิน 12 ชม.-ภาคพิเศษ 9. จัดประชุมคณะกรรมการวิชาการประจำคณะ-ประชุมทั่วไปฝ่ายวิชาการ 10. จัดทำประกาศอัตราค่าธรรมเนียมการศึกษา 11. รับสมัครนักศึกษา 12. จัดสอบสัมภาษณ์-ปฏิบัติ 13. จัดทำแผนรับนักศึกษาประจำปี 14. เก็บรวบรวม มคอ. 3 – 7 15. จัดทำแผนการเรียนตลอดหลักสูตร 16. เปลี่ยนรหัสรายวิชา 17. พัฒนา-ปรับปรุงหลักสูตร (กรณีปรับหลักสูตรที่ครบ 5 ปีหรือปรับรายละเอียดทั้งหลักสูตร 18. เปลี่ยนแปลงอาจารย์ผู้รับผิดชอบหลักสูตร และอาจารย์ประจำหลักสูตร 19. จัดทำตารางสอน+สอนต่างคณะ 20. จัดทำคู่มืออาจารย์พิเศษ 21. อัปเดตสำเนาข้อสอบและคำอธิบายรายวิชา 22. จัดประชุมคณะกรรมการประจำหลักสูตร 23. จัดทำแผนการเรียนและตารางเรียน		
9. งานหลักสูตรและการสอน			
วัตถุประสงค์ 1. เพื่อกำหนดขอบเขตงานและความ รับ ผิด ชอบ ให้ ถูก ตั อ ง แ ล ะ มี ประสิทธิภาพ 2. เพื่อให้ผู้ปฏิบัติงานได้รับทราบ	1. ส่งเกรดผ่านระบบ Internet 2. ขอแก้ไขผลการเรียน 3. ส่งค่าระดับคะแนนผ่านระบบออนไลน์ล่าช้า 4. ขอเปิดรายวิชา 5. ขอคืนสภาพนักศึกษา-การขอลงทะเบียนเรียนและชำระค่าลงทะเบียนล่าช้า	ต.ค. 62 – ก.ย. 63	ฝ่ายบริการการศึกษา

งาน/วัตถุประสงค์	กิจกรรมการควบคุม	ระยะเวลาแล้วเสร็จ	ผู้รับผิดชอบ
<p>ขอบเขตหน้าที่งานที่ชัดเจน และเป็น ลายลักษณ์อักษร</p> <p>วัตถุประสงค์ของการควบคุมด้าน</p> <p>1.ด้านการดำเนินงาน (O)</p> <p>2.ด้านการปฏิบัติตามกฎหมาย/ ระเบียบ (C)</p> <p>3.ด้านการรายงานทางการเงิน (F)</p>	<p>6. เก็บรวบรวมค่าระดับคะแนน</p> <p>7. เพิ่ม-ถอน-ยกเลิก รายวิชาล่าช้า</p> <p>8. ส่งแก้ค่าระดับคะแนน I และการขอส่งระดับคะแนนล่าช้า</p> <p>9. เทียบรายวิชาและโอนหน่วยกิต</p> <p>10. ย้ายสาขาวิชาหรือคณะ (กรณีย้ายออก)</p> <p>11. จัดทำตารางสอบ และบรรจุข้อสอบในรายวิชาที่มี 3 กลุ่มเรียนขึ้นไป</p> <p>12. จัดทำของอาจารย์ที่ปรึกษา</p> <p>13. เพิ่ม – ถอน ยกเลิกรายวิชา</p> <p>14. ยื่นคำร้องขอสอบภายหลัง</p>		
10. งานฝึกประสบการณ์วิชาชีพ			
<p>วัตถุประสงค์</p> <p>1. เพื่อกำหนดขอบเขตงานและความ รับ ผิด ชอบ ให้ ถูก ตั้ อ ง แล ะ มี ประสิทธิภาพ</p> <p>2. เพื่อให้ผู้ปฏิบัติงานได้รับทราบ ขอบเขตหน้าที่งานที่ชัดเจน และเป็น ลายลักษณ์อักษร</p> <p>วัตถุประสงค์ของการควบคุมด้าน</p> <p>1.ด้านการดำเนินงาน (O)</p> <p>2.ด้านการปฏิบัติตามกฎหมาย/ ระเบียบ (C)</p> <p>3.ด้านการรายงานทางการเงิน (F)</p>	<p>1. จัดทำคู่มือฝึกประสบการณ์วิชาชีพ</p> <p>2. จัดทำโครงการปฐมนิเทศ-ระหว่างนิเทศ-ปัจฉิมนิเทศฝึกประสบการณ์วิชาชีพ</p> <p>3. จัดทำฐานข้อมูลสรุปการฝึกประสบการณ์</p> <p>4. จัดทำหนังสืออนุเคราะห์-หนังสือส่งตัวนักศึกษาฝึกประสบการณ์วิชาชีพ</p>	<p>ต.ค. 62 – ก.ย. 63</p>	<p>ฝ่ายบริการการศึกษา</p>

งาน/วัตถุประสงค์	กิจกรรมการควบคุม	ระยะเวลาแล้วเสร็จ	ผู้รับผิดชอบ
11. งานวิเคราะห์แผนงาน-งบประมาณ			
วัตถุประสงค์ เพื่อติดตาม เร่งรัด การใช้จ่าย งบประมาณให้เป็นไปตามแผนปฏิบัติ ราชการ รวมถึงจัดทำรายงาน เผยแพร่ ให้คำปรึกษาแก่เจ้าหน้าที่ งบประมาณและบุคคลอื่นที่เกี่ยวข้อง รวมทั้งปฏิบัติงานร่วม หรือสนับสนุน การปฏิบัติงาน ของงานอื่นๆ ที่ เกี่ยวข้อง หรือที่ได้รับมอบหมาย เช่น จัดทำแผนการดำเนินงานติดตาม เร่งรัด การใช้จ่ายงบประมาณ ประจำปี, ติดตามผลการใช้จ่าย งบประมาณงบประมาณแผ่นดินและ เงินรายได้ของมหาวิทยาลัย เป็นต้น วัตถุประสงค์ของการควบคุมด้าน 1.ด้านการดำเนินงาน (O) 2.ด้านการรายงานทางการเงิน (F)	1. จัดทำคำขอตั้งงบประมาณประจำปี-งบประมาณแผ่นดิน 2. จัดทำคำขอตั้งงบประมาณประจำปี-งบประมานนอกงบประมาณรายได้ 3. จัดทำประมาณการรายรับงบประมาณประจำปี 4. รายงานผลการปฏิบัติงานการใช้จ่ายงบประมาณประจำเดือน-ไตรมาส-ปี 5. จัดทำแผนกลยุทธ์ทางการเงิน 6. ควบคุมติดตามการใช้จ่ายงบประมาณ 7. โอนเปลี่ยนแปลงงบประมาณ (งบดำเนินงาน) 8. โอนเปลี่ยนแปลงงบประมาณ (งบลงทุน) 9. จัดทำแผน-บริหารความเสี่ยง 10. จัดทำแผนยุทธศาสตร์ 5 ปี และแผนปฏิบัติการประจำปี 11. รายงานการควบคุมภายใน 12. จัดทำรายงานการคำนวณต้นทุนต่อหน่วย 13. จัดทำรายงานความคุ้มค่า 14. จัดทำแผนเพิ่มประสิทธิภาพ 15. ควบคุมการเบิกจ่ายงบประมาณ (ฎีกา) 16. จัดทำโครงการ 17. จัดทำบันทึกข้อความ	ต.ค. 62 – ก.ย. 63	ฝ่ายแผนงานและ ประกันคุณภาพ ฝ่ายบริการการศึกษา
12. งานพัฒนาระบบ, ประเมินผลปฏิบัติราชการ			
วัตถุประสงค์ เพื่อวิเคราะห์นโยบาย การวิเคราะห์ ภาพรวมของมหาวิทยาลัย การจัดทำ แผน ยุทธศาสตร์ แผนพัฒนา	1. ประชุมชี้แจง-ติดตาม_งานพัฒนาระบบ-ประเมินผลปฏิบัติราชการ 2. จัดทำคำรับรองการปฏิบัติราชการระดับหน่วยงาน/บุคคล 3. จัดทำคู่มือการประเมินผลการปฏิบัติราชการ 4. ติดตาม ทบทวน ผลการดำเนินงานของตัวชี้วัด	ต.ค. 62 – ก.ย. 63	ฝ่ายแผนงานและ ประกันคุณภาพ

งาน/วัตถุประสงค์	กิจกรรมการควบคุม	ระยะเวลาแล้วเสร็จ	ผู้รับผิดชอบ
มหาวิทยาลัยระยะยาว รายปี ติดตามประเมินผล รายงานผลการ ติดตามการปฏิบัติตามแผน ยุทธศาสตร์ของมหาวิทยาลัยเป็นราย ปี สนับสนุนภารกิจของหน่วยอื่นๆใน งานด้านการส่งเสริมและพัฒนา ความรู้ด้านการวางแผนและพัฒนา นโยบาย รวมทั้งปฏิบัติงานร่วม วัตถุประสงค์ของการควบคุมด้าน ด้านการดำเนินงาน (0)	5. รายงานความก้าวหน้าของการปฏิบัติราชการประจำเดือนผ่านระบบติดตาม / ประเมินผล		ฝ่ายบริการการศึกษา
	6. รายงานผลการปฏิบัติราชการรอบ 6 เดือน/12 เดือน		
13. งานประกันคุณภาพ			
วัตถุประสงค์ เพื่อรายงานผลการปฏิบัติตามตัวบ่งชี้ ที่ได้รับมอบหมาย วิเคราะห์ระบบ ประกันคุณภาพ เพื่อพัฒนาปรับปรุง ให้ได้มาตรฐานเป็นที่ยอมรับทั้ง ภายในและภายนอกมหาวิทยาลัย วัตถุประสงค์ของการควบคุมด้าน ด้านการดำเนินงาน (0)	1.จัดการความรู้ (KM)	ต.ค. 62 – ก.ย. 63	ฝ่ายแผนงานและ ประกันคุณภาพ
	2. รับการประเมินคุณภาพ โดย สมศ.	4 ปี/ครั้ง	
	3. จัดทำแผนปฏิบัติงานประกันคุณภาพประจำปีการศึกษา	ปีการศึกษา 2562	
	4. จัดทำคู่มือเกณฑ์การประกันคุณภาพระดับหลักสูตร-ระดับคณะ		
	5. จัดทำเล่มรายงานการประเมินตนเอง SAR		
	6. บันทึกข้อมูลลงระบบ CHE QA online		
	7. รับผิดชอบการประเมินประจำปี ระดับสาขา-ระดับคณะ		
	8. รายงานประจำปีที่เป็นรายงานการประเมินตนเองระดับคณะ		
	9. ประชุมชี้แจง-ติดตามงานประกันคุณภาพ		
	10. จัดทำแผนพัฒนาคุณภาพ		
	11. จัดทำแผนและรายงานผลเอกลักษณ์		

งาน/วัตถุประสงค์	กิจกรรมการควบคุม	ระยะเวลาแล้วเสร็จ	ผู้รับผิดชอบ
14. งานผลิตผลงานวิจัย			
วัตถุประสงค์ เพื่อส่งเสริมและสนับสนุนให้คณาจารย์ของคณะที่มีความเชี่ยวชาญด้านมนุษยศาสตร์และสังคมศาสตร์ ได้มีโอกาสในการสร้างสรรค์ผลงานและพัฒนาอย่างต่อเนื่องตามศักยภาพและความถนัดที่มีอยู่ วัตถุประสงค์ของการควบคุมด้าน ด้านการดำเนินงาน (0)	<ol style="list-style-type: none"> 1. จัดโครงการพัฒนานักวิจัย 2. ตรวจสอบและรวบรวมผลงานวิจัยของคณาจารย์ส่งสถาบันวิจัย 3. ประเมินคุณภาพด้านวิจัย 	ต.ค. 62 – ก.ย. 63	ฝ่ายพัฒนางานวิจัย และบริการวิชาการ
15. งานเผยแพร่ผลงานวิจัย			
วัตถุประสงค์ เพื่อเผยแพร่ความรู้ที่ได้จากงานวิจัย หรือ ข้อมูลความรู้ และการสร้างเครือข่ายเพื่อแบ่งปันความรู้ด้านการวิจัย วัตถุประสงค์ของการควบคุมด้าน ด้านการดำเนินงาน (0)	<ol style="list-style-type: none"> 1. จัดโครงการแนะนำการเขียนบทความและนำเสนอบทความ 2. จัดประชุมวิชาการเสนอผลงานวิจัยระดับชาติและระดับนานาชาติ 3. ส่งเสริมการตีพิมพ์และเผยแพร่ผลงานวิจัย 	ต.ค. 62 – ก.ย. 63	ฝ่ายพัฒนางานวิจัย และบริการวิชาการ
16. งานผลิตวารสารวิชาการ			
วัตถุประสงค์ เพื่อตีพิมพ์เป็นระยะอย่างสม่ำเสมอและผ่านการตรวจคุณภาพบทความโดยผู้รู้ในสาขาวิชานั้น ๆ และวารสารวิชาการเป็นเวทีสำหรับการแนะนำและนำเสนอ	<ol style="list-style-type: none"> 1. ผลิตวารสารวิชาการ 2. ประชาสัมพันธ์วารสารวิชาการบนเว็บไซต์คณะ 3. โครงการเผยแพร่วารสารวิชาการ 	ต.ค. 62 – ก.ย. 63	ฝ่ายพัฒนางานวิจัย และบริการวิชาการ

งาน/วัตถุประสงค์	กิจกรรมการควบคุม	ระยะเวลาแล้วเสร็จ	ผู้รับผิดชอบ
ผลงานค้นคว้าวิจัยใหม่ วัตถุประสงค์ของการควบคุมด้าน ด้านการดำเนินงาน (0)			
17. งานบริการวิชาการแก่สังคม			
วัตถุประสงค์ เพื่อทำกิจกรรมหรือโครงการ ให้บริการแก่สังคมภายนอก สถาบันการศึกษา หรือเป็นการ บริการที่จัดในสถาบันการศึกษาโดย มีบุคคลภายนอกเข้ามาใช้บริการ วัตถุประสงค์ของการควบคุมด้าน ด้านการดำเนินงาน (0)	<ol style="list-style-type: none"> 1. จัดตั้งคณะกรรมการบริการวิชาการ 2. ลงพื้นที่บริการวิชาการบริการวิชาการ 3. ประกันคุณภาพด้านบริการวิชาการ 	ต.ค. 62 – ก.ย. 63	ฝ่ายพัฒนางานวิจัย และบริการวิชาการ
18. งานศูนย์เรียนรู้ชุมชน			
วัตถุประสงค์ เพื่อเป็นศูนย์กลางรวบรวมข้อมูลข่าวสาร ความรู้ของชุมชนที่จะนำไปสู่การส่งเสริม กระบวนการเรียนรู้สำหรับประชาชน ใน ชุมชน เป็นแหล่งเสริมสร้างโอกาสในการ เรียนรู้ การถ่ายทอด การแลกเปลี่ยน ประสบการณ์ การสืบทอดภูมิปัญญา วัฒนธรรม ค่านิยม และเอกลักษณ์ของ ชุมชน อีกทั้งเป็นแหล่งบริการชุมชนด้าน ต่าง ๆ	<ol style="list-style-type: none"> 1. จัดทำโครงการเพิ่มองค์ความรู้ในศูนย์การเรียนรู้ชุมชน 2. รายงานข้อมูลสถิติการให้บริการและประเมินความพึงพอใจ 3. แนะนำศูนย์การเรียนรู้ชุมชน 	ต.ค. 62 – ก.ย. 63	ฝ่ายพัฒนางานวิจัย และบริการวิชาการ

งาน/วัตถุประสงค์	กิจกรรมการควบคุม	ระยะเวลาแล้วเสร็จ	ผู้รับผิดชอบ
วัตถุประสงค์ของการควบคุมด้าน ด้านการดำเนินงาน (0)			
19. งาน U-ranking			
วัตถุประสงค์ เพื่อให้หน่วยงานได้มีเอกสารอ้างอิง สำหรับใช้เป็นแนวทางในการจัดเตรียม ข้อมูลในการจัดอันดับมหาวิทยาลัยโลก (QS World University Rankings) วัตถุประสงค์ของการควบคุมด้าน ด้านการดำเนินงาน (0)	1. จัดประชุมแบ่งตัวชี้วัดตามเกณฑ์ 2. ติดตามผลการดำเนินงาน 3. จัดทำคลังข้อมูล มคอ.	ต.ค. 62 – ก.ย. 63	ฝ่ายพัฒนางานวิจัย และบริการวิชาการ
20. งานกิจการนักศึกษา			
วัตถุประสงค์ เพื่อดำเนินงานหรือกิจกรรมทั้งหมดที่ กระทำอย่างเป็นระบบ เพื่อกระตุ้นให้ นักศึกษาได้พัฒนาตนเอง ทั้งด้าน ร่างกาย จิตใจ อารมณ์ สังคมและ บุคลิกภาพให้เต็มตามศักยภาพ วัตถุประสงค์ของการควบคุมด้าน ด้านการดำเนินงาน (0)	1. จัดทำเอกสารสื่อประชาสัมพันธ์ของกิจกรรม 2. จัดทำระเบียบประวัตินักศึกษา 3. บริการยืม-คืน วัสดุ-อุปกรณ์ 4. ถ่ายภาพกิจกรรมต่างๆ และทำข่าวหลังกิจกรรม 5. จัดทำสรุปเล่มรายงานโครงการ-กิจกรรม 6. จัดโครงการตามแผนพัฒนากิจการนักศึกษา 7. จัดการเลือกตั้งและแต่งตั้งคณะกรรมการสโมสรนักศึกษา 8. สอดส่องดูแลความประพฤติและระเบียบวินัยนักศึกษา 9. ให้บริการยาสามัญประจำบ้าน 10. บริหารจัดการกิจกรรมชมรมของคณะ 11. วิเคราะห์และกลั่นกรองหนังสือราชการของฝ่ายกิจการนักศึกษา	ต.ค. 62 – ก.ย. 63	ฝ่ายกิจการนักศึกษา ฝ่ายบริการการศึกษา

งาน/วัตถุประสงค์	กิจกรรมการควบคุม	ระยะเวลาแล้วเสร็จ	ผู้รับผิดชอบ
	12. จัดประชุมสโมสรนักศึกษา		
21. งานบริหารและสวัสดิภาพ			
วัตถุประสงค์ เพื่อจัดบริการและสวัสดิการที่ หลากหลายตรงตามความต้องการ ของนักศึกษา วัตถุประสงค์ของการควบคุมด้าน ด้านการดำเนินงาน (O)	1. บริการให้คำปรึกษาแก่นักศึกษา 2. รับคำร้องเรื่องการผ่อนผันการเกณฑ์ทหาร 3. จัดทำหนังสือรับรองความประพฤติของนักศึกษา 4. ดำเนินการขออนุมัติเงินรางวัลให้นักศึกษาที่ได้รับรางวัล และสร้างชื่อเสียง 5. ขออนุมัติหน่วยกิจกรรมของนักศึกษา	ต.ค. 62 – ก.ย. 63	ฝ่ายกิจการนักศึกษา ฝ่ายบริการการศึกษา
22. งานแนะแนวและทุนการศึกษา			
วัตถุประสงค์ ให้บริการแก่นักศึกษาและบัณฑิต ด้านทุนการศึกษา ให้คำปรึกษาและ แนะนำอาชีพ ฝึกอบรม แนะนำ การศึกษาต่อ บริการจัดหางาน ส่งเสริมให้นักศึกษาและบัณฑิตมี ความพร้อมในการศึกษาเล่าเรียน พัฒนาคุณภาพให้เป็นผู้ที่สมบูรณ์ พร้อมออกไปพัฒนาตนเอง สังคม และประเทศชาติ ส่งเสริมให้นักศึกษา ที่ขาดแคลนทุนทรัพย์ มีแหล่งเงินทุน ช่วยเหลือให้สามารถจบการศึกษา ออกไปสู่สังคม ให้มีประสิทธิภาพ ทัดเทียมกัน	1. คัดเลือกผู้เข้ารับทุน	ต.ค. 62 – ก.ย. 63	ฝ่ายกิจการนักศึกษา

งาน/วัตถุประสงค์	กิจกรรมการควบคุม	ระยะเวลาแล้วเสร็จ	ผู้รับผิดชอบ
วัตถุประสงค์ของการควบคุมด้าน ด้านการดำเนินงาน (0)			
23. งานศิลปวัฒนธรรม			
วัตถุประสงค์ เพื่อส่งเสริม พัฒนา และเผยแพร่ ความรู้เกี่ยวกับศิลปวัฒนธรรมไทย อาทิ การผลิต และเผยแพร่เอกสาร วัฒนธรรม การเผยแพร่สื่อต่างๆ วัตถุประสงค์ของการควบคุมด้าน ด้านการดำเนินงาน (0)	1. จัดโครงการตามแผนทำนุบำรุงศิลปะและวัฒนธรรม	ต.ค. 62 – ก.ย. 63	ฝ่ายกิจการนักศึกษา
24. งานมาตรฐานวิทยานิพนธ์			
วัตถุประสงค์ เพื่อประเมินคุณภาพวิทยานิพนธ์ และชี้แนะทางในการพัฒนา มาตรฐานการจัดทำวิทยานิพนธ์ใน ระดับบัณฑิตศึกษาต่อไป วัตถุประสงค์ของการควบคุมด้าน ด้านการดำเนินงาน (0)	1. แต่งตั้งอาจารย์ที่ปรึกษาวิทยานิพนธ์-การค้นคว้าอิสระ	ต.ค. 62 – ก.ย. 63	ฝ่ายบริการการศึกษา
25. งานห้องปฏิบัติการสาขาวิชาการจัดการโรงแรมและธุรกิจที่พัก คณะมนุษยศาสตร์และสังคมศาสตร์			
วัตถุประสงค์ 1. เพื่อให้การควบคุมดูแลการฝึก ปฏิบัติการและการปฏิบัติหน้าที่ผู้ช่วย	1. ปฏิบัติหน้าที่ผู้ช่วยสอน-ควบคุมดูแลการฝึกปฏิบัติการ 2. จัดเตรียมชุดฝึกปฏิบัติการสำหรับจัดการเรียนการสอน 3. รับจองห้องปฏิบัติการและให้บริการอุปกรณ์นอกตารางเรียน	ต.ค. 62 – ก.ย. 63	ฝ่ายบริการการศึกษา

งาน/วัตถุประสงค์	กิจกรรมการควบคุม	ระยะเวลาแล้วเสร็จ	ผู้รับผิดชอบ
<p>2. เพื่อให้การจัดเตรียมชุดฝึกปฏิบัติการสำหรับจัดการเรียนการสอนเป็นไปอย่างมีประสิทธิภาพ</p> <p>3. เพื่อให้การรับจองห้องปฏิบัติการและให้บริการอุปกรณ์นอกตารางเรียนเป็นไปอย่างมีประสิทธิภาพ</p> <p>วัตถุประสงค์ของการควบคุมด้าน ด้านการดำเนินงาน (O)</p>			
26. งานโครงการจัดการศึกษาสำหรับมหาวิทยาลัยนอร์มอลยูนิเวอร์ซิตี			
<p>วัตถุประสงค์</p> <p>1. เพื่อให้การขอขยายวิชาให้กับนักศึกษาโครงการจัดการสำหรับนักศึกษามหาวิทยาลัยนอร์มอลยูนิเวอร์ซิตีตรงตามระยะเวลาที่กำหนด</p> <p>2. เพื่อให้การเทียบโอนผลการศึกษาของโครงการจัดการศึกษาสำหรับมหาวิทยาลัยนอร์มอลยูนิเวอร์ซิตีตามระเบียบของมหาวิทยาลัย</p> <p>วัตถุประสงค์ของการควบคุมด้าน</p> <p>1.ด้านการดำเนินงาน (O)</p> <p>2.ด้านการปฏิบัติตามกฎหมาย/ระเบียบ (C)</p>	<p>1. ขอขยายวิชาให้นักศึกษามหาวิทยาลัยนอร์มอลยูนิเวอร์ซิตี</p> <p>2. เทียบโอนผลการศึกษาของโครงการจัดการศึกษาสำหรับมหาวิทยาลัยนอร์มอลยูนิเวอร์ซิตี</p>	<p>ต.ค. 62 – ก.ย. 63</p>	<p>โครงการจัดการศึกษาสำหรับมหาวิทยาลัยนอร์มอลยูนิเวอร์ซิตี</p>

ภาคผนวก

ภาคผนวก 1

คำสั่งแต่งตั้งคณะกรรมการบริหารความเสี่ยงและการควบคุมภายใน ประจำปีงบประมาณ พ.ศ. 2563

คณะมนุษยศาสตร์และสังคมศาสตร์



คำสั่งคณะมนุษยศาสตร์และสังคมศาสตร์

ที่ ๑๖๗.๑/๒๕๖๒

เรื่อง แต่งตั้งคณะกรรมการบริหารความเสี่ยงและการควบคุมภายใน ประจำปีงบประมาณ พ.ศ.

๒๕๖๓

ตามที่มหาวิทยาลัยราชภัฏสวนสุนันทาได้ตระหนักถึงความสำคัญของการบริหารความเสี่ยงและการควบคุมภายในและเพื่อให้การดำเนินงานการบริหารความเสี่ยงและการควบคุมภายในเป็นไปอย่างต่อเนื่อง ตามหลักเกณฑ์กระทรวงการคลังว่าด้วยมาตรฐานและหลักเกณฑ์ปฏิบัติการควบคุมภายในสำหรับหน่วยงานของรัฐ พ.ศ. ๒๕๖๑ กำหนดให้หน่วยงานของรัฐ ตาม พรบ.วินัยฯ ถือปฏิบัติตามมาตรฐานและหลักเกณฑ์ปฏิบัติการควบคุมภายในสำหรับหน่วยงานของรัฐ ประกอบกับเกณฑ์การประเมินคุณภาพการศึกษาภายใน ตัวบ่งชี้ที่ ๕.๑ (ข้อ ๓) กำหนดให้มหาวิทยาลัยดำเนินงานตามแผนบริหารความเสี่ยงที่เป็นผลจากการวิเคราะห์และระบุปัจจัยเสี่ยงที่เกิดจากปัจจัยภายนอก หรือปัจจัยที่ไม่สามารถควบคุมได้และส่งต่อการดำเนินงานตามพันธกิจของมหาวิทยาลัยและให้ระดับความเสี่ยงลดลงจากเดิม รวมทั้งเกณฑ์การประเมิน "คุณธรรมและความโปร่งใสในการดำเนินงานของหน่วยงานภาครัฐ" ของสำนักงานคณะกรรมการป้องกันและปราบปรามการทุจริต (สำนักงาน ป.ป.ช) ตัวชี้วัดที่ ๑๐ ตัวชี้วัดย่อยที่ ๑๐.๑ การดำเนินการเพื่อป้องกันการทุจริต ข้อ ๐๓๖ กำหนดให้ส่วนราชการประเมินความเสี่ยงของการดำเนินงานหรือการปฏิบัติหน้าที่ และข้อ ๐๓๗ กำหนดให้ส่วนราชการดำเนินการหรือกิจกรรมที่แสดงถึงการจัดการความเสี่ยงของการดำเนินการที่อาจก่อให้เกิดการทุจริต หรืออาจก่อให้เกิดการขัดกันระหว่างผลประโยชน์ส่วนตนกับผลประโยชน์ส่วนรวม นั้น

เพื่อให้การดำเนินงานบริหารความเสี่ยงและการควบคุมภายในของคณะมนุษยศาสตร์และสังคมศาสตร์เป็นไปอย่างมีประสิทธิภาพ อาศัยอำนาจตามความในมาตรา ๓๑ (๑) แห่งพระราชบัญญัติมหาวิทยาลัยราชภัฏ พ.ศ. ๒๕๔๗ จึงแต่งตั้งคณะกรรมการบริหารความเสี่ยงและการควบคุมภายใน ประจำปีงบประมาณ พ.ศ. ๒๕๖๓ ดังต่อไปนี้

คณะกรรมการอำนวยการ

๑. คณบดี	ประธานกรรมการ
๒. รองคณบดีฝ่ายแผนงานและประกันคุณภาพ	กรรมการ
๓. รองคณบดีฝ่ายบริหาร	กรรมการ
๔. รองคณบดีฝ่ายวิชาการ	กรรมการ
๕. รองคณบดีฝ่ายกิจการนักศึกษา	กรรมการ
๖. รองคณบดีฝ่ายวิจัยและบริการวิชาการ	กรรมการ
๗. หัวหน้าภาควิชามนุษยศาสตร์	กรรมการ
๘. หัวหน้าภาควิชาสังคมศาสตร์	กรรมการ

๙. หัวหน้าสำนักงานคนบดี กรรมการและเลขานุการ
๑๐. รักษาการหัวหน้าฝ่ายแผนและประกันคุณภาพ กรรมการและผู้ช่วยเลขานุการ

หน้าที่

๑. ส่งเสริมสนับสนุนและให้คำปรึกษา แนะนำในเรื่องต่าง ๆ แก่คณะกรรมการดำเนินงาน
บริหารความเสี่ยงและการควบคุมภายใน

๒. กำกับติดตามและให้ข้อเสนอแนะเกี่ยวกับการดำเนินงานการบริหารความเสี่ยงและการ
ควบคุมภายในให้เป็นไปด้วยความเรียบร้อยและมีประสิทธิภาพ

คณะกรรมการดำเนินงาน

- | | | |
|--------------------------------------|-------------|---------------|
| ๑. รองคนบดีฝ่ายแผนงานและประกันคุณภาพ | | ประธานกรรมการ |
| ๒. รองคนบดีฝ่ายบริหาร | | กรรมการ |
| ๓. รองคนบดีฝ่ายวิชาการ | | กรรมการ |
| ๔. รองคนบดีฝ่ายกิจการนักศึกษา | | กรรมการ |
| ๕. รองคนบดีฝ่ายวิจัยและบริการวิชาการ | | กรรมการ |
| ๖. นายยงยุทธ | กิจสันทัต | กรรมการ |
| ๗. นางจุฑารัตน์ | สมอคร | กรรมการ |
| ๘. นายภาณุวัฒน์ | อุบลแย้ม | กรรมการ |
| ๙. นางสาวนริสา | รวดเร็ว | กรรมการ |
| ๑๐. นางสาวเอมอร | ต่อโมกษ์ | กรรมการ |
| ๑๑. นางสาวสุรีย์พร | สร้อยทอง | กรรมการ |
| ๑๒. นางวิมล | โถมกระโทก | กรรมการ |
| ๑๓. นายกฤษณ์ปกรณ์ | บุญมา | กรรมการ |
| ๑๔. นายวุฒิพงษ์ | เนียมบุญ | กรรมการ |
| ๑๕. นายวัชรกร | เฉลยปราชญ์ | กรรมการ |
| ๑๖. นางสาววนิดา | กงแหลม | กรรมการ |
| ๑๗. นางสาวหัตทยา | นวลสุวรรณ | กรรมการ |
| ๑๘. นางสาวตุนละดา | เพชรอำไพ | กรรมการ |
| ๑๙. นายอรรถสิทธิ์ | นิกรวัฒน์ | กรรมการ |
| ๒๐. นางสาวศุภลักษณ์ | พงศ์พิพัฒน์ | กรรมการ |

๒๑. นายจตุพร	ผู้ผดุง	กรรมการ
๒๒. นายเกียรติยศ	ลือทองสมุทร	กรรมการ
๒๓. นางสาวจิราพร	ฮามวงศ์	กรรมการ
๒๔. นายเจริญพร	เดชมณี	กรรมการ
๒๕. นางสาวยุพิน	แก้วคำ	กรรมการ
๒๖. นายอรรถกฤต	จันทร์	กรรมการ
๒๗. นายธนบรรณ	วรุณธรรม	กรรมการ
๒๘. นางสาวเอื้ออารี	เวฬุวนารักษ์	กรรมการ
๒๙. นางสาวกันยารัตน์	ชินแก้ว	กรรมการ
๓๐. นายไพรัช	ศิริวัฒนพิศาล	กรรมการ
๓๑. นายพีรพงศ์	ไผแพ	กรรมการ
๓๒. นายพะเยาว์	นุ่มเรืองริน	กรรมการ
๓๓. ว่าที่ร.ต หญิง สุรีพร	พวงทอง	กรรมการ
๓๔. นางสาวชวิตา	สงค์ประสิทธิ์	กรรมการ
๓๕. นางนวมกล	พรมมา	กรรมการ
๓๖. นางสาวสุภาวดี	เรื่องสังข์	กรรมการ
๓๗. นายประทีป	ชาลี	กรรมการและเลขานุการ
๓๘. นางสาวกัญญ์พัชฎา	หงส์ภัทรจันทร์	กรรมการและผู้ช่วยเลขานุการ

หน้าที่

๑.จัดทำแผนบริหารความเสี่ยงและแผนการควบคุมภายใน และเสนอต่ออธิการบดี เพื่อพิจารณาเห็นชอบ

๒.ประเมินการควบคุมภายในให้เป็นไปตามแนวทางการจัดวางระบบการควบคุมภายใน

๓.รวบรวมและรายงานผลการดำเนินงานตามแผนบริหารความเสี่ยงและแผนการควบคุมภายใน

๔.วิเคราะห์และระบุปัจจัยเสี่ยงที่เกิดจากปัจจัยภายนอก หรือปัจจัยที่ไม่สามารถควบคุมได้ที่ส่งผลต่อการดำเนินงานตามพันธกิจของคณะ และครอบคลุมบริบทในการวิเคราะห์ความเสี่ยง ๕ ด้าน ได้แก่ ด้านกลยุทธ์ ด้านการปฏิบัติงาน ด้านทรัพยากร (การเงิน งบประมาณ ระบบเทคโนโลยีสารสนเทศ อาคารสถานที่) ด้านนโยบาย กฎหมาย ระเบียบ ข้อบังคับ และด้านการปฏิบัติงาน เพื่อป้องกันการทุจริต รวมทั้งประเมินโอกาสและผลกระทบของความเสี่ยง และจัดอันดับความเสี่ยงที่เกิดจากการวิเคราะห์และระบุปัจจัยเสี่ยงเสนอต่อคณะกรรมการอำนวยการบริหารความเสี่ยงและการควบคุมภายใน

๕.อื่น ๆ ตามที่คณะกรรมการอำนวยการบริหารความเสี่ยงและการควบคุมภายในมอบหมาย

สั่ง ณ วันที่ ๗ สิงหาคม ๒๕๖๒

(ผศ.ดร.นิพนธ์ ศศิธรเสาวภา)

คณบดีคณะมนุษยศาสตร์และสังคมศาสตร์

07ส.ค.62 เวลา 09:40:16 Non-PKI Server Sign

Signature Code : QQA2A-DYANg-A2ADU-ARgA3

ภาคผนวก 2

ตารางแสดงผลการระบุความเสี่ยง และกำหนดเกณฑ์ที่ใช้ในการประเมินความเสี่ยง (FM-RM-01)

แบบฟอร์มการระบุความเสี่ยง และประเมินความเสี่ยง (FM-RM 01) ประจำปีงบประมาณ พ.ศ 2563

หน่วยงาน (1) คณะมนุษยศาสตร์และสังคมศาสตร์

(2) พันธกิจ /ประเภทความเสี่ยง					(3) ความเสี่ยง	(4) ปัจจัย/สาเหตุของความเสี่ยง	(5) เกณฑ์โอกาส (likelihood)			(6) เกณฑ์ผลกระทบ (Impact)			(7) ประเมินก่อนควบคุม				หน่วยงานที่เกี่ยวข้อง	
1. ใช้การศึกษา	2/วิจัย 4	3) บริการวิชาการ	4) ทำนุบำรุงศิลปะา	5) บริหารจัดการและอื่น ๆ			คำอธิบาย	โอกาสที่จะเกิด	ระดับ	คำอธิบาย	ผลกระทบ	ระดับ	โอกาส	ผลกระทบ	คะแนน (x I)	ระดับความเสี่ยง	หน่วยงานจัดการศึกษา	หน่วยงานจัดการศึกษา
1.ด้านกลยุทธ์																		
✓					จำนวนนักศึกษาที่รับใหม่ไม่เป็นไปตามแผนการรับที่กำหนดไว้ (ความเสี่ยงปี 62)	1. จำนวนรับนักศึกษาในบางคณะ/สาขายังไม่เป็นไปตามเป้าหมายที่กำหนด 2. แนวโน้มจำนวนประชากรวัยอุดมศึกษาของประเทศไทยลดลง ทำให้อัตราการเกิดลดลง อัตราประชากรในวัยเรียนลดลง และมีอัตราผู้สูงอายุเพิ่มขึ้น (T:66) 3. หลักสูตรยังไม่ตรงตามความต้องการของผู้เรียนและตลาดแรงงาน (T:61) 4. การประชาสัมพันธ์อาจจะยังไม่มีประสิทธิภาพมากพอทำให้การเข้าถึงข้อมูลไม่ครบมีผลต่อการตัดสินใจ 5. นักศึกษาที่ผ่านการรับเลือกสละสิทธิ์ เนื่องจากได้รับการคัดเลือกเข้าศึกษาในสถาบันที่มีชื่อเสียงกว่า	โอกาสเกิดขึ้นทุกๆ ปีการศึกษา	สูงมาก	5	รายได้ (ค่าธรรมเนียมนักศึกษา) ไม่เป็นไปตามเป้าหมาย ร้อยละ 21 ขึ้นไป	สูงมาก	5	5	25	เสี่ยงสูงมาก	✓		
						2. แนวโน้มจำนวนประชากรวัยอุดมศึกษาของประเทศไทยลดลง ทำให้อัตราการเกิดลดลง อัตราประชากรในวัยเรียนลดลง และมีอัตราผู้สูงอายุเพิ่มขึ้น (T:66)	โอกาสเกิดขึ้นทุก 2 ปีการศึกษา	สูง	4	รายได้ (ค่าธรรมเนียมนักศึกษา) ไม่เป็นไปตามเป้าหมาย ร้อยละ 16- 20	สูง	4						
						3. หลักสูตรยังไม่ตรงตามความต้องการของผู้เรียนและตลาดแรงงาน (T:61)	โอกาสเกิดขึ้นทุก 3 ปีการศึกษา	ปานกลาง	3	รายได้ (ค่าธรรมเนียมนักศึกษา) ไม่เป็นไปตามเป้าหมาย ร้อยละ 11-15	ปานกลาง	3						
						4. การประชาสัมพันธ์อาจจะยังไม่มีประสิทธิภาพมากพอทำให้การเข้าถึงข้อมูลไม่ครบมีผลต่อการตัดสินใจ	โอกาสเกิดขึ้นทุก 4 ปีการศึกษา	น้อย	2	รายได้ (ค่าธรรมเนียมนักศึกษา) ไม่เป็นไปตามเป้าหมาย ร้อยละ 6-10	น้อย	2						
						5. นักศึกษาที่ผ่านการรับเลือกสละสิทธิ์ เนื่องจากได้รับการคัดเลือกเข้าศึกษาในสถาบันที่มีชื่อเสียงกว่า	โอกาสเกิดขึ้นทุก 5 ปีการศึกษา	น้อยมาก	1	รายได้ (ค่าธรรมเนียมนักศึกษา) ไม่เป็นไปตามเป้าหมาย ร้อยละ 5 ลงมา	น้อยมาก	1						
				✓	ผลการปฏิบัติงานไม่บรรลุตามเป้าหมายที่กำหนด	1. นโยบายของผู้บริหาร มีการเปลี่ยนแปลง 2. การกำหนดค่าเป้าหมายที่สูงเกินกว่าความสามารถของหน่วยงาน 3. งบประมาณมีการเปลี่ยนแปลง ส่งผลให้ไม่สามารถดำเนินงานได้	โอกาสเกิดขึ้นภายใน 12 เดือน	สูงมาก	5	ผลการปฏิบัติงานไม่บรรลุเป้าหมาย ร้อยละ 21 ขึ้นไป	สูงมาก	5	1	2	2	ความเสี่ยงน้อยมาก	✓	✓
							โอกาสเกิดขึ้นภายใน 9 - 11 เดือน	สูง	4	ผลการปฏิบัติงานไม่บรรลุเป้าหมาย ร้อยละ 16-20	สูง	4						
							โอกาสเกิดขึ้นภายใน 6 - 8 เดือน	ปานกลาง	3	ผลการปฏิบัติงานไม่บรรลุเป้าหมาย ร้อยละ 11-15	ปานกลาง	3						
							โอกาสเกิดขึ้นภายใน 3 - 5 เดือน	น้อย	2	ผลการปฏิบัติงานไม่บรรลุเป้าหมาย ร้อยละ 6-10	น้อย	2						
							โอกาสเกิดขึ้นภายใน 1 - 2 เดือน หรือไม่เกิดขึ้นเลย	น้อยมาก	1	ผลการปฏิบัติงานไม่บรรลุเป้าหมาย ร้อยละ 5 ลงมา	น้อยมาก	1						
		✓			การเปลี่ยนแปลงของสภาพแวดล้อมภายนอกมีผลต่อการกำหนดยุทธศาสตร์และการดำเนินงานด้านบริการวิชาการ	การปรับเปลี่ยนนโยบายของรัฐบาล	มีโอกาสที่อาจเกิดขึ้นภายในรอบ 1 เดือน	สูงมาก	5	มีผลการดำเนินงานตัวบ่งชี้ประกันคุณภาพ การศึกษาด้านการบริการวิชาการมากกว่าหรือเท่ากับ 2 ข้อ	สูงมาก	5	1	1	1	ความเสี่ยงน้อยมาก	✓	✓
							มีโอกาสที่อาจเกิดขึ้นภายในรอบ 3 เดือน	สูง	4	มีผลการดำเนินงานตัวบ่งชี้ประกันคุณภาพ การศึกษาด้านการบริการวิชาการมากกว่าหรือเท่ากับ 3 ข้อ	สูง	4						
							มีโอกาสที่อาจเกิดขึ้นภายในรอบ 6 เดือน	ปานกลาง	3	มีผลการดำเนินงานตัวบ่งชี้ประกันคุณภาพ การศึกษาด้านการบริการวิชาการมากกว่าหรือเท่ากับ 4 ข้อ	ปานกลาง	3						
							มีโอกาสที่อาจเกิดขึ้นภายในรอบ 9 เดือน	น้อย	2	มีผลการดำเนินงานตัวบ่งชี้ประกันคุณภาพ การศึกษาด้านการบริการวิชาการมากกว่าหรือเท่ากับ 5 ข้อ	น้อย	2						

(2) พันธกิจ /ประเภทความเสี่ยง					(3) ความเสี่ยง	(4) ปัจจัย/สาเหตุของความเสี่ยง	(5) เกณฑ์โอกาส (likelihood)			(6) เกณฑ์ผลกระทบ (Impact)			(7) ประเมินก่อนควบคุม			หน่วยงานที่เกี่ยวข้อง	
1. ให้การศึกษา	2) วิจัย ฯ	3) บริการวิชาการ	4) ทำนุบำรุงศิลปะ ฯ	5) บริหารจัดการและอื่น ๆ			คำอธิบาย	โอกาสที่จะเกิด	ระดับ	คำอธิบาย	ผลกระทบ	ระดับ	โอกาส	ผลกระทบ	คะแนน (x)	ระดับความเสี่ยง	หน่วยงานจัดการศึกษา
								มีโอกาที่อาจเกิดขึ้นภายในรอบ 1 ปี	น้อยมาก	1	มีผลการดำเนินงานตัวบ่งชี้ประกันคุณภาพ การศึกษาด้านการบริการวิชาการครบทั้ง 6 ข้อ	น้อยมาก	1				
2. ด้านการปฏิบัติงาน																	
	✓				การนำงานวิจัย นวัตกรรมหรือ เทคโนโลยีไปใช้ประโยชน์ในเชิงพาณิชย์ มีน้อย	1. อาจารย์ไม่ได้ดำเนินการวิจัยที่สอดคล้องกับ ยุทธศาสตร์ชาติ 2. ความร่วมมือทางวิชาการและวิจัยกับเครือข่าย หน่วยงานภาครัฐ อุตสาหกรรมหรือภาคเอกชนยังมี น้อย 3. การให้ความสำคัญและประสิทธิภาพการทำงาน วิจัยและพัฒนา นวัตกรรมของอาจารย์ยังมีน้อย 4. ขาดการส่งเสริมงานวิจัยเพื่อนำไปใช้ประโยชน์ เชิงพาณิชย์	มีโอกาที่อาจเกิดขึ้นภายในรอบ 1 เดือน	สูงมาก	5	ไม่มีงานวิจัยที่สามารถนำไปใช้ประโยชน์เชิง พาณิชย์	สูงมาก	5	1	1	1	ความเสี่ยง น้อยมาก	✓
							มีโอกาที่อาจเกิดขึ้นภายในรอบ 3 เดือน	สูง	4	มีงานวิจัยที่สามารถนำไปใช้ประโยชน์เชิง พาณิชย์ได้ น้อยกว่าหรือเท่ากับ 8 เรื่อง	สูง	4					
							มีโอกาที่อาจเกิดขึ้นภายในรอบ 6 เดือน	ปานกลาง	3	มีงานวิจัยที่สามารถนำไปใช้ประโยชน์เชิง พาณิชย์ได้ มากกว่าหรือเท่ากับ 10 เรื่อง	ปานกลาง	3					
							มีโอกาที่อาจเกิดขึ้นภายในรอบ 9 เดือน	น้อย	2	มีงานวิจัยที่สามารถนำไปใช้ประโยชน์เชิง พาณิชย์ มากกว่าหรือเท่ากับ 12 เรื่อง	น้อย	2					
							มีโอกาที่อาจเกิดขึ้นภายในรอบ 1 ปี	น้อยมาก	1	มีงานวิจัยที่สามารถนำไปใช้ประโยชน์เชิง พาณิชย์ มากกว่าหรือเท่ากับ 14 เรื่อง	น้อยมาก	1					

(2) พันธกิจ /ประเภทความเสี่ยง					(3) ความเสี่ยง	(4) ปัจจัย/สาเหตุของความเสี่ยง	(5) เกณฑ์โอกาส (likelihood)			(6) เกณฑ์ผลกระทบ (Impact)			(7) ประเมินก่อนควบคุม				งานที่เกี่ยวข้อง	
1. ให้ความศึกษา	2) วิจัย ฯ	3) บริการวิชาการ	4) ทำนุบำรุงศิลปะ ฯ	5) บริหารจัดการและอื่น ๆ			คำอธิบาย	โอกาสที่จะเกิด	ระดับ	คำอธิบาย	ผลกระทบ	ระดับ	โอกาส	ผลกระทบ	คะแนน (x I)	ระดับความเสี่ยง	หน่วยงานจัดการศึกษา	หน่วยงานจัดการศึกษา
✓				✓	การจัดกิจกรรมพัฒนานักศึกษาไม่เป็นไปตามกฎระเบียบที่กำหนดของมหาวิทยาลัย (ความเสี่ยงปี 62)	1. นักศึกษาจัดกิจกรรมโดยไม่ได้รับอนุญาตจาก คณะหรือมหาวิทยาลัย 2. นักศึกษาจัดกิจกรรมนอกสถานที่และไม่มีอาจารย์ควบคุมดูแล	มีโอกาสเกิดขึ้น ≥3 ครั้ง/ปี	สูงมาก	5	มีการเผยแพร่ข่าวผ่านสื่อหนังสือพิมพ์ หรือโทรทัศน์ และนักศึกษาที่เข้าร่วมกิจกรรมได้รับผลเสียหาย ต่อจิตใจ การศึกษาทรัพย์สิน หรือชีวิต	สูงมาก	5	5	3	15	ความเสี่ยงสูง	✓	
							มีโอกาสเกิดขึ้น ≥1 ครั้ง/ปี (ต่อเนื่อง)	สูง	4	เผยแพร่ข่าวผ่านสื่อออนไลน์ติดต่อกัน >3 วัน หรือนักศึกษาที่เข้าร่วมกิจกรรมได้รับผลเสียหายต่อจิตใจ และทรัพย์สิน	สูง							
							มีโอกาสเกิดขึ้น 1 ครั้ง/ปี (ไม่ต่อเนื่อง)	ปานกลาง	3	เผยแพร่ข่าวผ่านสื่อออนไลน์ติดต่อกัน >1-3 วัน หรือนักศึกษาที่เข้าร่วมกิจกรรมได้รับผลกระทบทางจิตใจ	ปานกลาง							
							มีโอกาสเกิดขึ้น 2 ปี/ครั้ง	น้อย	2	เผยแพร่ข่าวผ่านสื่อออนไลน์ 1 วัน และนักศึกษาที่เข้าร่วมกิจกรรมไม่ได้รับผลเสียหาย	น้อย							
							มีโอกาสเกิดขึ้น ≥2 ปี/ครั้ง	น้อยมาก	1	มีผู้พบเห็นและร้องเรียนกับมหาวิทยาลัยและแก้ไขได้โดยไม่มีผู้เสียหายทั้งผู้จัดและผู้เข้าร่วมกิจกรรม	น้อยมาก							
3. ด้านทรัพยากร (การเงิน งบประมาณ ระบบเทคโนโลยีสารสนเทศ อาคารสถานที่)																		
				✓	ไฟฟ้าดับ (ความเสี่ยงเดิม ปี62)	1. เกิดจากภัยธรรมชาติ อาจเกิดจากฝนตก พายุคะนอง พัดผ่าลงสายส่งหรืออุปกรณ์ไฟฟ้า ไฟป่า 2. เกิดจากสัตว์ที่เป็นสาเหตุให้เกิดไฟฟ้าในสถานีไฟฟ้าแรงสูง เช่น งูเลื้อยขึ้นโบนเสาไฟฟ้า และสายไฟฟ้า แมวหรือตุ๊กแกปีนขึ้นสู่อุปกรณ์ไฟฟ้าต่าง ๆ หรือนกเกาะลูกถ้วยแล้วเกิดกระแสไฟฟ้ลัดวงจรไหลผ่านตัวฉนวนลงสู่ดิน ส่งผลให้อุปกรณ์ป้องกันทำงาน ทำให้ไฟดับ 3. ชัดข้อในส่วนระบบผลิตไฟฟ้าขัดข้องจากอุปกรณ์ไฟฟ้าผิดปกติในระบบส่ง การลัดวงจรของระบบส่งไฟฟ้าต้นไม่ที่ขึ้นขนานอยู่กับแนวสายไฟฟ้า ไปแตะสายไฟฟ้า	มีโอกาสเกิดขึ้นมากกว่า 3 ครั้งต่อปี	สูงมาก	5	ระบบ IT ที่สำคัญเกิดความเสียหาย และทำให้การดำเนินงานหยุดชะงักนานเกินกว่า 1 วัน	สูงมาก	5	5	5	25	เสี่ยงสูงมาก	✓	✓
							มีโอกาสเกิดขึ้น 3 ครั้งต่อปี	สูง	4	ระบบ IT ที่สำคัญเกิดความเสียหาย และทำให้การดำเนินงานหยุดชะงักนาน 1 วัน	สูง							
							มีโอกาสเกิดขึ้น 2 ครั้งต่อปี	ปานกลาง	3	ระบบ IT มีปัญหาและมีความสูญเสียบางส่วน และทำให้การดำเนินงานหยุดชะงักมากกว่า 4 ชั่วโมง แต่ไม่เกิน 1 วัน	ปานกลาง							
							มีโอกาสเกิดขึ้น 1 ครั้งต่อปี	น้อย	2	ระบบ IT มีปัญหาและมีความสูญเสียไม่มาก และทำให้การดำเนินงานหยุดชะงัก 1 - 4 ชั่วโมง	น้อย							
							ไม่มีโอกาสเกิดขึ้น	น้อยมาก	1	ระบบ IT มีปัญหาและเกิดความสูญเสียเล็กน้อย	น้อยมาก							

(2) พันธกิจ /ประเภทความเสี่ยง					(3) ความเสี่ยง	(4) ปัจจัย/สาเหตุของความเสี่ยง	(5) เกณฑ์โอกาส (likelihood)			(6) เกณฑ์ผลกระทบ (Impact)			(7) ประเมินก่อนควบคุม				งานที่เกี่ยวข้อง	
1. ให้การศึกษา	2) วิจัย ฯ	3) บริการวิชาการ	4) ทำนุบำรุงศิลปะ ฯ	5) บริหารจัดการและอื่น ๆ			คำอธิบาย	โอกาสที่จะเกิด	ระดับ	คำอธิบาย	ผลกระทบ	ระดับ	โอกาส	ผลกระทบ	คะแนน (I x L)	ระดับความเสี่ยง	หน่วยงานจัดการศึกษา	หน่วยงานจัดการศึกษา
				✓	ภัยคุกคามทางระบบเทคโนโลยีสารสนเทศ (ความเสี่ยงเดิม ปี62)	อุปกรณ์ที่ไม่ทันสมัยต่อการป้องกันภัยคุกคามทางระบบเทคโนโลยีสารสนเทศ และการพบข้อผิดพลาดของโปรแกรมที่ใช้งานทำให้เกิดภัยคุกคามทางระบบเทคโนโลยีสารสนเทศ	มีโอกาสเกิดขึ้นมากกว่า 3 ครั้งต่อปี	สูงมาก	5	ระบบ IT ที่สำคัญเกิดความเสียหาย และทำให้การดำเนินงานหยุดชะงักนานเกินกว่า 1 วัน	สูงมาก	5	2	1	2	ความเสี่ยงน้อยมาก	✓	✓
							มีโอกาสเกิดขึ้น 3 ครั้งต่อปี	สูง	4	ระบบ IT ที่สำคัญเกิดความเสียหาย และทำให้การดำเนินงานหยุดชะงักนาน 1 วัน	สูง	4						
							มีโอกาสเกิดขึ้น 2 ครั้งต่อปี	ปานกลาง	3	ระบบ IT มีปัญหาและมีความสูญเสียบางส่วน และทำให้การดำเนินงานหยุดชะงักมากกว่า 4 ชั่วโมง แต่ไม่เกิน 1 วัน	ปานกลาง	3						
							มีโอกาสเกิดขึ้น 1 ครั้งต่อปี	น้อย	2	ระบบ IT มีปัญหาและมีความสูญเสียไม่มาก และทำให้การดำเนินงานหยุดชะงัก 1 - 4 ชั่วโมง	น้อย	2						
							ไม่มีโอกาสเกิดขึ้น	น้อยมาก	1	ระบบ IT มีปัญหาและเกิดความสูญเสียเล็กน้อย	น้อยมาก	1						
				✓	การเกิดเหตุอัคคีภัย (ความเสี่ยงเดิม ปี 62)	1. อาคารต่างๆ ภายในมหาวิทยาลัยมีความเก่าระบบไฟฟ้าอาจมีการชำรุด หรือการดูแลที่ไม่ทั่วถึง 2. ไม่มีมาตรการในการควบคุมดูแลการติดตั้งอุปกรณ์ไฟฟ้า อาจก่อให้เกิดจุดที่เป็นเหตุให้ไฟฟ้าช็อตหรือลัดวงจร	มีโอกาสเกิดขึ้น 4 ครั้ง/ปี	สูงมาก	5	มีผู้ทุพพลภาพหรือเสียชีวิตหรือมูลค่าความเสียหายเกินกว่า 500,000 บาท	สูงมาก	5	2	5	10	ความเสี่ยงสูง	✓	✓
							มีโอกาสเกิดขึ้น 3 ครั้ง/ปี	สูง	4	มีการบาดเจ็บหรือเจ็บป่วยที่รุนแรง หรือความเสียหาย 100,001 - 500,000 บาท	สูง	4						
							มีโอกาสเกิดขึ้น 2 ครั้ง/ปี	ปานกลาง	3	มีการบาดเจ็บระดับปฐมพยาบาล หรือความเสียหาย 50,001 - 100,000 บาท	ปานกลาง	3						
							มีโอกาสเกิดขึ้น 1 ครั้ง/ปี	น้อย	2	ไม่มีการบาดเจ็บ หรือความเสียหาย 5,001 - 50,000 บาท	น้อย	2						
							ไม่เกิดขึ้นเลย	น้อยมาก	1	ไม่มีการบาดเจ็บ หรือมูลค่าความเสียหายไม่เกิน 5,000 บาท	น้อยมาก	1						

(2) พันธกิจ /ประเภทความเสี่ยง					(3) ความเสี่ยง	(4) ปัจจัย/สาเหตุของความเสี่ยง	(5) เกณฑ์โอกาส (likelihood)			(6) เกณฑ์ผลกระทบ (Impact)			(7) ประเมินก่อนควบคุม				หน่วยงานที่เกี่ยวข้อง	
1. ให้การศึกษา	2) วิจัย ฯ	3) บริการวิชาการ	4) ทำนุบำรุงศิลปะ ฯ	5) บริหารจัดการและอื่น ๆ			คำอธิบาย	โอกาสที่จะเกิด	ระดับ	คำอธิบาย	ผลกระทบ	ระดับ	โอกาส	ผลกระทบ	คะแนน (I x L)	ระดับความเสี่ยง	หน่วยงานจัดการศึกษา	หน่วยงานจัดการศึกษา
				✓	การเบิกจ่ายงบประมาณไม่เป็นไปตามแผน	1. การจัดซื้อจัดจ้างลงทุนไม่เป็นไปตามแผนที่กำหนด 2. การจัดโครงการไม่เป็นไปตามที่วางแผน ทำให้การเบิกจ่ายล่าช้าด้วย	โอกาสเกิดขึ้นภายใน 12 เดือน	สูงมาก	5	งบประมาณแผ่นดินที่ได้รับต่ำกว่าปีที่ผ่านมามากกว่าร้อยละ 4 ขึ้นไป	สูงมาก	5	1	1	1	ความเสี่ยงน้อยมาก	✓	✓
							โอกาสเกิดขึ้นภายใน 9 - 11 เดือน	สูง	4	งบประมาณแผ่นดินที่ได้รับต่ำกว่าปีที่ผ่านมาร้อยละ 4	สูง	4						
							โอกาสเกิดขึ้นภายใน 6 - 8 เดือน	ปานกลาง	3	งบประมาณแผ่นดินที่ได้รับต่ำกว่าปีที่ผ่านมาร้อยละ 3	ปานกลาง	3						
							โอกาสเกิดขึ้นภายใน 3 - 5 เดือน	น้อย	2	งบประมาณแผ่นดินที่ได้รับต่ำกว่าปีที่ผ่านมาร้อยละ 2	น้อย	2						
							โอกาสเกิดขึ้นภายใน 1 - 2 เดือน หรือไม่เกิดขึ้นเลย	น้อยมาก	1	งบประมาณแผ่นดินที่ได้รับต่ำกว่าปีที่ผ่านมาร้อยละ 1 ลงมา	น้อยมาก	1						
4.ด้านนโยบาย กฎหมาย ระเบียบ ข้อบังคับ																		
				✓	การเปลี่ยนแปลงกฎหมาย ระเบียบ ข้อบังคับ ของหน่วยงานภายนอกมีผลต่อการปฏิบัติงานของมหาวิทยาลัย (ความเสี่ยง ปี 62)	กฎระเบียบรัฐบาลเปลี่ยนแปลงบ่อย - การดำเนินงานและการแจ้งกำหนดการต่างๆ ของ สป.อว มีการเปลี่ยนแปลงเพิ่มเติมอยู่ตลอดเวลา - การปรับเปลี่ยนกฎหมาย ระเบียบ และข้อบังคับ ทำให้นโยบายการบริหารของรัฐไม่ต่อเนื่องส่งผลให้มหาวิทยาลัยไม่สามารถแข่งขันระดับนานาชาติได้ (T:60)	มีโอกาสเกิดขึ้นภายในรอบ 1 เดือน	สูงมาก	5	เกิดความล่าช้าในการส่งมอบงานให้กับหน่วยงานภายนอกที่เกี่ยวข้อง	สูงมาก	5	5	5	25	เสี่ยงสูงมาก	✓	✓
							มีโอกาสเกิดขึ้นภายในรอบ 3 เดือน	สูง	4	เกิดความล่าช้าต่อการปฏิบัติงานของมหาวิทยาลัย	สูง	4						
							มีโอกาสเกิดขึ้นภายในรอบ 6 เดือน	ปานกลาง	3	เกิดความล่าช้าต่อการปฏิบัติงานระหว่างหน่วยงานภายในมหาวิทยาลัย	ปานกลาง	3						
							มีโอกาสเกิดขึ้นภายในรอบ 9 เดือน	น้อย	2	เกิดความล่าช้าต่อการปฏิบัติงานภายในหน่วยงาน	น้อย	2						
							มีโอกาสเกิดขึ้นภายในรอบ 1 ปี	น้อยมาก	1	เกิดความล่าช้าต่อการปฏิบัติงานภายในส่วนงาน	น้อยมาก	1						

(2) พันธกิจ /ประเภทความเสี่ยง					(3) ความเสี่ยง	(4) ปัจจัย/สาเหตุของความเสี่ยง	(5) เกณฑ์โอกาส (likelihood)			(6) เกณฑ์ผลกระทบ (Impact)			(7) ประเมินก่อนควบคุม				งานที่เกี่ยวข้อง	
1. ให้การศึกษา	2. วิจัย	3. บริหารวิชาการ	4. ทำนุบำรุงศิลปะ	5. บริหารจัดการและอื่นๆ			คำอธิบาย	โอกาสที่จะเกิด	ระดับ	คำอธิบาย	ผลกระทบ	ระดับ	โอกาส	ผลกระทบ	คะแนน (I x L)	ระดับความเสี่ยง	หน่วยงานจัดการศึกษา	หน่วยงานจัดการศึกษา
5. ความเสี่ยงการทุจริต																		
5.1 ความเสี่ยงทุจริตที่เกี่ยวข้องกับการพิจารณาอนุมัติ อนุญาต																		
				✓	การเอื้อประโยชน์ต่อพวกพ้องในการจัดซื้อจัดจ้าง (ความเสี่ยงเดิม ปี 62)	1. กระบวนการปฏิบัติงานที่เกี่ยวข้องกับการใช้เงินและมีช่องทางที่จะทำประโยชน์ให้แก่ตนเองและพวกพ้อง 2. กระบวนการปฏิบัติงานที่เกี่ยวข้องกับการใช้ดุลยพินิจของเจ้าหน้าที่ซึ่งมีโอกาสใช้อย่างไม่เหมาะสมคือมีการเอื้อประโยชน์หรือให้ความช่วยเหลือพวกพ้อง การกีดกันการสร้างอุปสรรค 3. กระบวนการปฏิบัติงานที่มีช่องทางเรียกร้องหรือรับผลประโยชน์จากผู้ที่มีส่วนเกี่ยวข้องซึ่งส่งผลกระทบต่อผู้อื่นที่เกี่ยวข้อง	มีโอกาสดังเกิดขึ้นเป็นประจำทุกเดือน	สูงมาก	5	สำนักงาน ป.ป.ช. ดำเนินคดี หรือมูลค่าความเสียหายเกินกว่า 500,000 บาทขึ้นไป	สูงมาก	5	1	1	1	ความเสี่ยงน้อยมาก	✓	✓
							มีโอกาสดังเกิดขึ้นเป็นประจำทุก 2 เดือน	สูง	4	สำนักงานการตรวจเงินแผ่นดินชี้มูลความผิดหรือมูลค่าความเสียหาย 100,001 – 500,000 บาท	สูง	4						
							มีโอกาสดังเกิดขึ้นเป็นประจำทุก 3 เดือน	ปานกลาง	3	มูลค่าความเสียหาย 50,001 – 100,000 บาท	ปานกลาง	3						
							มีโอกาสดังเกิดขึ้นเป็นประจำทุก 4 เดือน	น้อย	2	มูลค่าความเสียหาย 5,001 – 50,000 บาท	น้อย	2						
							มีโอกาสดังเกิดขึ้นเป็นประจำทุก 5 เดือน	น้อยมาก	1	มูลค่าความเสียหายไม่เกิน 5,000 บาท	น้อยมาก	1						

(2) พันธกิจ /ประเภทความเสี่ยง					(3) ความเสี่ยง	(4) ปัจจัย/สาเหตุของความเสี่ยง	(5) เกณฑ์โอกาส (likelihood)			(6) เกณฑ์ผลกระทบ (Impact)			(7) ประเมินก่อนควบคุม				งานที่เกี่ยวข้อง	
1. ให้การศึกษา	2) วิจัย ฯ	3) บริการวิชาการ	4) ทำนุบำรุงศิลปะ ฯ	5) บริหารจัดการและอื่น ๆ			คำอธิบาย	โอกาสที่จะเกิด	ระดับ	คำอธิบาย	ผลกระทบ	ระดับ	โอกาส	ผลกระทบ	คะแนน (x)	ระดับความเสี่ยง	หน่วยงานจัดการศึกษา	หน่วยงานจัดการศึกษา
				✓	การรับสินบนจากผู้ประกอบการเพื่อให้ตรวจผ่านมาตรฐานงาน		มีโอกาสดังกล่าวเกิดขึ้นเป็นประจำทุกเดือน	สูงมาก	5	สำนักงาน ป.ช.ต. ดำเนินคดี หรือมูลค่าความเสียหายเกินกว่า 500,000 บาทขึ้นไป	สูงมาก	5	1	1	1	ความเสี่ยงน้อยมาก	✓	✓
							มีโอกาสดังกล่าวเกิดขึ้นเป็นประจำทุก 2 เดือน	สูง	4	สำนักงานการตรวจเงินแผ่นดินชี้มูลความผิด หรือมูลค่าความเสียหาย 100,001 – 500,000 บาท	สูง	4						
							มีโอกาสดังกล่าวเกิดขึ้นเป็นประจำทุก 3 เดือน	ปานกลาง	3	มูลค่าความเสียหาย 50,001 – 100,000 บาท	ปานกลาง	3						
							มีโอกาสดังกล่าวเกิดขึ้นเป็นประจำทุก 4 เดือน	น้อย	2	มูลค่าความเสียหาย 5,001 – 50,000 บาท	น้อย	2						
							มีโอกาสดังกล่าวเกิดขึ้นเป็นประจำทุก 5 เดือน	น้อยมาก	1	มูลค่าความเสียหายไม่เกิน 5,000 บาท	น้อยมาก	1						
5.2 ความเสี่ยงการทุจริตในความโปร่งใสของการใช้อำนาจและตำแหน่งหน้าที่																		
				✓	การจัดซื้อจัดจ้างที่มีความผูกขาดกับผู้ประกอบการรายเดิม		มีโอกาสดังกล่าวเกิดขึ้นเป็นประจำทุกเดือน	สูงมาก	5	สำนักงาน ป.ช.ต. ดำเนินคดี หรือมูลค่าความเสียหายเกินกว่า 500,000 บาทขึ้นไป	สูงมาก	5	1	1	1	ความเสี่ยงน้อยมาก	✓	✓
							มีโอกาสดังกล่าวเกิดขึ้นเป็นประจำทุก 2 เดือน	สูง	4	สำนักงานการตรวจเงินแผ่นดินชี้มูลความผิด หรือมูลค่าความเสียหาย 100,001 – 500,000 บาท	สูง	4						
							มีโอกาสดังกล่าวเกิดขึ้นเป็นประจำทุก 3 เดือน	ปานกลาง	3	มูลค่าความเสียหาย 50,001 – 100,000 บาท	ปานกลาง	3						
							มีโอกาสดังกล่าวเกิดขึ้นเป็นประจำทุก 4 เดือน	น้อย	2	มูลค่าความเสียหาย 5,001 – 50,000 บาท	น้อย	2						
							มีโอกาสดังกล่าวเกิดขึ้นเป็นประจำทุก 5 เดือน	น้อยมาก	1	มูลค่าความเสียหายไม่เกิน 5,000 บาท	น้อยมาก	1						
5.3 ความเสี่ยงการทุจริตในความโปร่งใสของการใช้จ่ายงบประมาณและการบริหารจัดการทรัพยากรภาครัฐ																		
				✓	การยกยอกเงินหลวง ปลอมแปลงเอกสารในการเบิกจ่าย	บุคคลนั้นได้ชอบที่จะแก้ไขเปลี่ยนแปลงเอกสารอย่างใดอย่างหนึ่งก่อนส่งมอบในการดำเนินการเบิกจ่าย ซึ่งทำให้เกิดความเสียหายต่อการปฏิบัติราชการในหน่วยงาน	มีโอกาสดังกล่าวเกิดขึ้นเป็นประจำทุกเดือน	สูงมาก	5	สำนักงาน ป.ช.ต. ดำเนินคดี หรือมูลค่าความเสียหายเกินกว่า 500,000 บาทขึ้นไป	สูงมาก	5	3	5	15	ความเสี่ยงสูง	✓	✓
							มีโอกาสดังกล่าวเกิดขึ้นเป็นประจำทุก 2 เดือน	สูง	4	สำนักงานการตรวจเงินแผ่นดินชี้มูลความผิด หรือมูลค่าความเสียหาย 100,001 – 500,000 บาท	สูง	4						
							มีโอกาสดังกล่าวเกิดขึ้นเป็นประจำทุก 3 เดือน	ปานกลาง	3	มูลค่าความเสียหาย 50,001 – 100,000 บาท	ปานกลาง	3						
							มีโอกาสดังกล่าวเกิดขึ้นเป็นประจำทุก 4 เดือน	น้อย	2	มูลค่าความเสียหาย 5,001 – 50,000 บาท	น้อย	2						
							มีโอกาสดังกล่าวเกิดขึ้นเป็นประจำทุก 5 เดือน	น้อยมาก	1	มูลค่าความเสียหายไม่เกิน 5,000 บาท	น้อยมาก	1						