



๘๐ ปี มหาวิทยาลัยราชภัฏสุรินทร์

แผนปฏิบัติการด้านการพัฒนาเอกลักษณ์
ของคณะมนุษยศาสตร์และสังคมศาสตร์

มหาวิทยาลัยราชภัฏสุรินทร์

ประจำปีการศึกษา 2562

คำนำ

ตามที่ สภามหาวิทยาลัยได้เห็นชอบเอกลักษณ์ มหาวิทยาลัยราชภัฏสวนสุนันทา "เน้นความเป็น
วัง ปลูกฝังองค์ความรู้ ยึดมั่นคุณธรรมให้เชิดชู เป็นองค์กรแห่งการเรียนรู้สู่สากล "

เพื่อนำเอกลักษณ์ ของมหาวิทยาลัยลงสู่คณะมนุษยศาสตร์และสังคมศาสตร์และนำไปสู่
การปฏิบัติอย่างเป็นรูปธรรม คณะจึงจัดทำแผนปฏิบัติการด้านการพัฒนาเอกลักษณ์ ของคณะและหวัง
เป็นอย่างยิ่งว่าแผนปฏิบัติงานการพัฒนาเอกลักษณ์ฉบับนี้จะนำมาซึ่งประโยชน์สำหรับผลการ
ดำเนินงานและการตรวจประเมิน เพื่อการประเมินคุณภาพภายในของคณะและรองรับการตรวจประเมิน
คุณภาพภายนอกอย่างมีประสิทธิภาพและประสิทธิผลมากยิ่งขึ้น



(ผู้ช่วยศาสตราจารย์ ดร.นิพนธ์ ศศิธรเสาวภา)

คณบดีคณะมนุษยศาสตร์และสังคมศาสตร์

สารบัญ

คำนำ.....	ก
สารบัญ.....	ข
บทสรุปสำหรับผู้บริหาร.....	ง
ส่วนที่ 1 บทนำ.....	1
1.1 หลักการและเหตุ.....	1
1.2 โครงสร้างของคณะมนุษยศาสตร์และสังคมศาสตร์.....	2
1.3 โครงสร้างการบริหารจัดการ (ADMINISTRATIVE CHART).....	3
1.4 ผลการดำเนินงานการพัฒนาเอกลักษณ์.....	4
1.5 ข้อมูลพื้นฐานของคณะมนุษยศาสตร์และสังคมศาสตร์ประจำปีงบประมาณ	
พ.ศ. 2562.....	8
1.5.1 วิสัยทัศน์ (Vision).....	8
1.5.2 พันธกิจ (Mission).....	8
1.5.3 ภารกิจหลัก (Key result area).....	8
1.5.4 เสาหลัก (Pillar).....	8
1.5.5 วัฒนธรรม (Culture).....	8
1.5.6 อัตลักษณ์ (Identity).....	9
1.5.7 ค่านิยมหลัก (Core Values).....	9
1.5.8 ประเด็นยุทธศาสตร์ (Strategic Thrusts).....	9
1.6 เอกลักษณ์.....	10
1.6.1 เอกลักษณ์ของมหาวิทยาลัยราชภัฏสวนสุนันทา.....	10
1.6.2 เอกลักษณ์ของคณะมนุษยศาสตร์และสังคมศาสตร์.....	10
ส่วนที่ 2 แผนปฏิบัติการด้านการพัฒนาเอกลักษณ์.....	11
2.1 นโยบายด้านการพัฒนาเอกลักษณ์.....	11
2.2 วัตถุประสงค์ของแผนปฏิบัติการด้านการพัฒนาเอกลักษณ์.....	11
2.3 ยุทธศาสตร์ เป้าประสงค์เชิงยุทธศาสตร์ ตัวชี้วัดความสำเร็จและค่าเป้าหมาย.....	11
2.3.1 ยุทธศาสตร์.....	11
2.3.2 เป้าประสงค์เชิงยุทธศาสตร์.....	11
2.3.3 ตัวชี้วัดความสำเร็จและค่าเป้าหมาย.....	11
2.4 ขั้นตอนการพัฒนาเอกลักษณ์.....	11
2.5 แผนปฏิบัติการด้านการพัฒนาเอกลักษณ์.....	12

2.5.1 เน้นความเป็นวัง	13
2.5.2 เป็นองค์กรแห่งการเรียนรู้สู่สากล.....	15
ส่วนที่ 3 แนวทางการนำแผนสู่การปฏิบัติและการติดตามประเมินผล	16
3.1 แนวทางการนำแผนปฏิบัติการด้านการพัฒนาเอกลักษณ์ไปสู่การปฏิบัติ	16
3.2 การติดตามและประเมินผลแผนปฏิบัติการด้าน	17
3.3 หลักฐานประกอบการรายงานผลความสำเร็จ	17
ภาคผนวก.....	
ก คำสั่งแต่งตั้งคณะกรรมการจัดทำแผนปฏิบัติการด้านการพัฒนาเอกลักษณ์.....	
ข รายละเอียดโครงการพัฒนาเอกลักษณ์.....	

บทสรุปสำหรับผู้บริหาร

คณะมนุษยศาสตร์และสังคมศาสตร์ ได้จัดทำแผนปฏิบัติการด้านการพัฒนาเอกลักษณ์ ประจำปีการศึกษา 2562 เพื่อเป็นกรอบแนวทางในการดำเนินงานและส่งเสริมดำเนินงานตัวชี้วัดตาม แผนปฏิบัติการ ตัวชี้วัดที่ 3.2.4 ระดับความพึงพอใจเกี่ยวกับการดำเนินการตามเอกลักษณ์ของ มหาวิทยาลัย คณะมนุษยศาสตร์และสังคมศาสตร์ จึงได้จัดทำแผนปฏิบัติการด้านการพัฒนา เอกลักษณ์ และให้สอดคล้องกับ แผนกลยุทธ์และแผนปฏิบัติการประจำปีงบประมาณ พ.ศ. 2563 ซึ่งแผนปฏิบัติการด้านการพัฒนาเอกลักษณ์ ของคณะมนุษยศาสตร์และสังคมศาสตร์ ประจำปี การศึกษา 2561 ประกอบด้วยโครงการทั้งสิ้น 2 โครงการ โดยแผนปฏิบัติการด้านการพัฒนา เอกลักษณ์ “ เน้นความเป็นวัง” โครงการรณรงค์แต่งกายด้วยผ้าไทย (ทุกวันศุกร์) และแผนปฏิบัติการ ด้านการพัฒนาเอกลักษณ์ “ เป็นองค์กรแห่งการเรียนรู้สู่สากล” โครงการเพิ่มองค์ความรู้การผลิตสื่อ ประชาสัมพันธ์ผลิตภัณฑ์ชุมชน องค์ความรู้: การผลิตสื่อแผ่นพับประชาสัมพันธ์ผลิตภัณฑ์ชุมชน ผู้รับผิดชอบโครงการและงบประมาณที่จะดำเนินงานขับเคลื่อนเอกลักษณ์ของคณะ

ในปีการศึกษา 2562 เอกลักษณ์มหาวิทยาลัย “เน้นความเป็นวัง ปลูกฝังองค์ความรู้ ยึดมั่น คุณธรรม ให้เชิดชู เป็นองค์กรแห่งการเรียนรู้สู่สากล” และคณะมนุษยศาสตร์และสังคมศาสตร์ ได้จัดทำแผนปฏิบัติการด้านการพัฒนาเอกลักษณ์ ของคณะมนุษยศาสตร์และสังคมศาสตร์ ประจำปี การศึกษา 2562 ประกอบด้วยโครงการทั้งสิ้น 2 โครงการ โดยแผนปฏิบัติการด้านการพัฒนา เอกลักษณ์ “ เน้นความเป็นวัง” โครงการอนุรักษ์ขนมหไทยชาวมวัง (ช่อม่วง) และแผนปฏิบัติการด้านการ พัฒนาเอกลักษณ์ “ เป็นองค์กรแห่งการเรียนรู้สู่สากล”โครงการเล่าเรื่องอย่างสร้างสรรค์ด้วยอินโฟ กราฟิก ผู้รับผิดชอบโครงการและงบประมาณที่จะดำเนินงานขับเคลื่อนเอกลักษณ์ของคณะ ซึ่งคณะหวังเป็นอย่างยิ่งว่า แผนปฏิบัติการด้านการพัฒนาเอกลักษณ์ ฉบับนี้จะตอบสนองกับ เอกลักษณ์ของมหาวิทยาลัยและของคณะ เพื่อจะเป็นแนวทางในการดำเนินงานให้บรรลุเป้าหมายตาม วัตถุประสงค์ที่กำหนด

ส่วนที่ 1 บทนำ

1.1 หลักการและเหตุผล

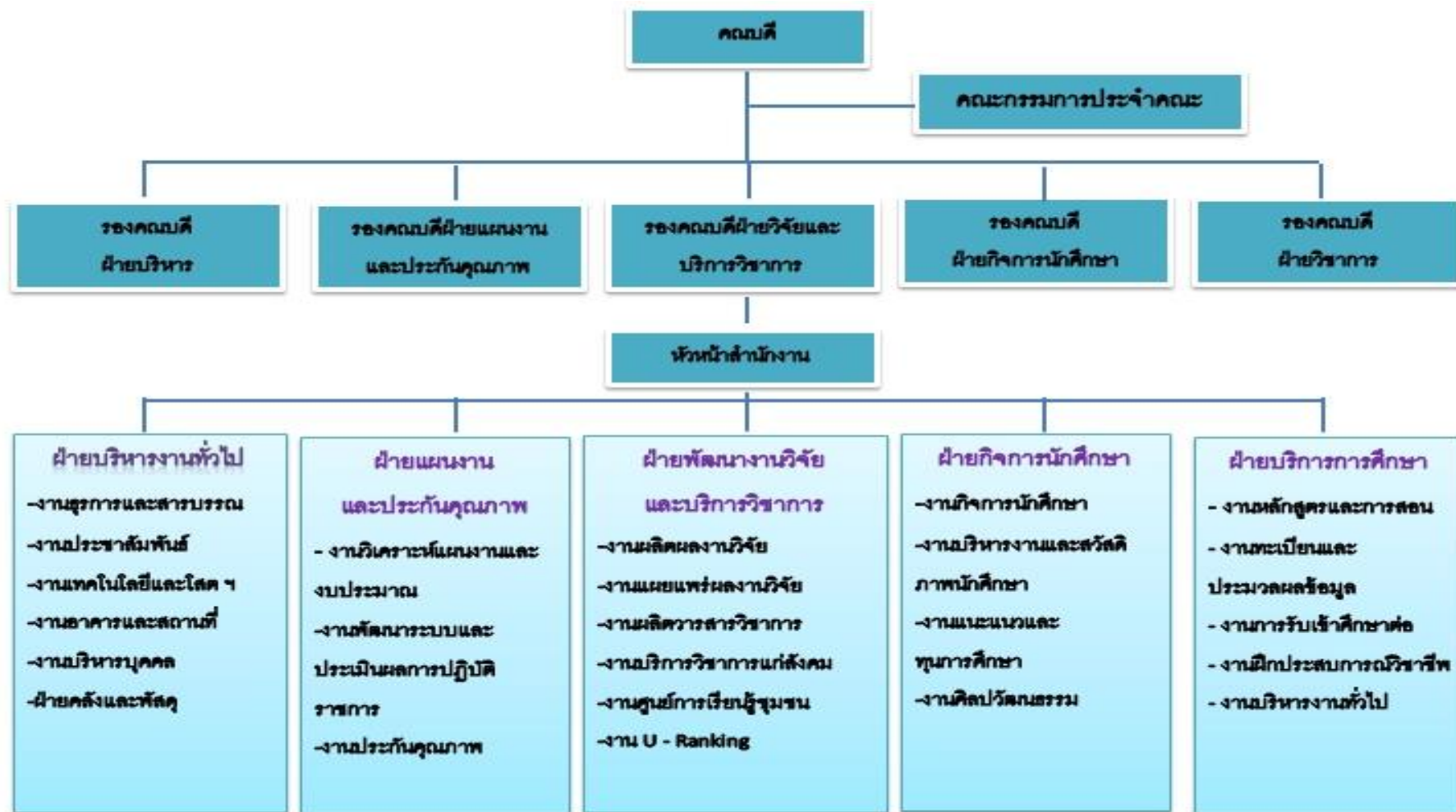
แผนปฏิบัติการด้านการพัฒนาเอกลักษณ์ของคณะมนุษยศาสตร์และสังคมศาสตร์ เป็นแผนที่ได้จากการร่วมระดมความคิดจากคณะผู้บริหาร บุคลากร ผู้มีส่วนได้ส่วนเสีย โดยเชื่อมโยง สอดคล้องกับวิสัยทัศน์ พันธกิจ และประเด็นยุทธศาสตร์ของคณะโดยร่วมกันพิจารณาสภาพการณ์ทั้ง ภายในและภายนอกพร้อมกำหนดเป้าหมายทิศทาง และวิธีการในการดำเนินงานอย่างเป็นระบบ ตลอดจน การถ่ายทอดกลยุทธ์จากระดับองค์กรสู่ระดับบุคคล โดยมีวัตถุประสงค์เพื่อเป็นการ สื่อสาร ถ่ายทอด และเปลี่ยนแปลงแผนกลยุทธ์ไปสู่การปฏิบัติ เพื่อให้คณะมนุษยศาสตร์และ สังคมศาสตร์มีแผนปฏิบัติการด้านการพัฒนาเอกลักษณ์ เป็นแนวทางไปสู่การปฏิบัติและ การบริหารงานที่มุ่งเน้นผลสัมฤทธิ์ โดยมหาวิทยาลัยกำหนดเอกลักษณ์ “เน้นความเป็นวัง ปลูกฝังองค์ ความรู้ ยึดมั่นคุณธรรม ให้เชิดชู เป็นองค์กรแห่งการเรียนรู้สู่สากล” โดยมีความหมายของคำสำคัญ คือ

เน้นความเป็นวัง เป็นมหาวิทยาลัยที่เน้นภาพลักษณ์ ทักษะ และบุคลิกภาพ ที่สะท้อนความเป็นวัง สอนสุนันทา และเผยแพร่แหล่งเรียนรู้ข้อมูลศิลปวัฒนธรรมด้านต่างๆ โดยเฉพาะศิลปวัฒนธรรม กรุงรัตนโกสินทร์

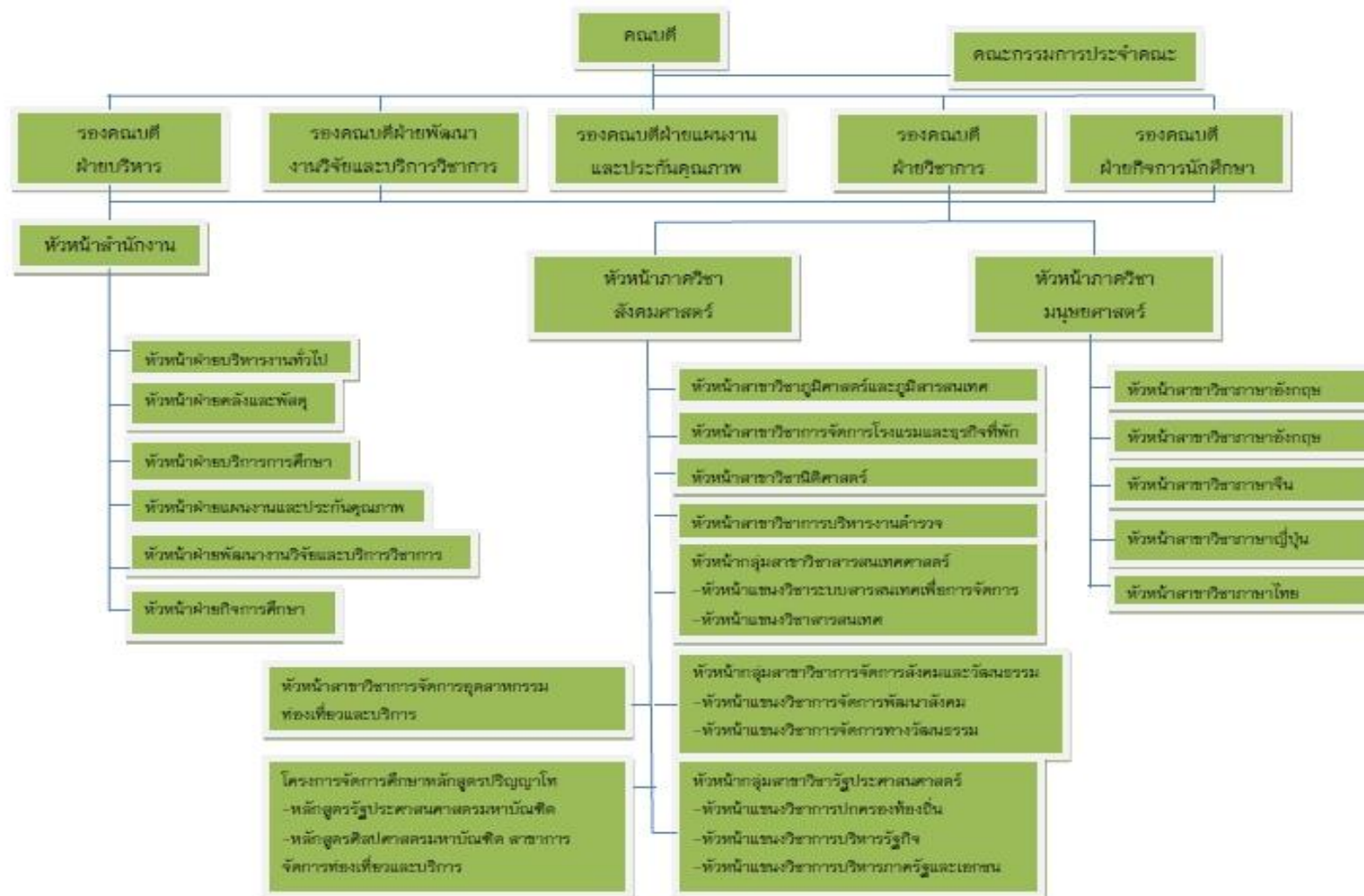
เป็นองค์กรแห่งการเรียนรู้สู่สากล หมายถึง เป็นมหาวิทยาลัยที่มีแหล่งเรียนรู้ที่หลากหลายทันสมัย สามารถแข่งขันได้ในระดับชาติและนานาชาติ ตอบสนองทุกรูปแบบการเรียนรู้ของผู้รับบริการได้อย่าง ทั่วถึง และมีประสิทธิภาพ

แผนปฏิบัติการด้านการพัฒนาเอกลักษณ์ของคณะมนุษยศาสตร์และสังคมศาสตร์ ประจำปีการศึกษา 2562 ประกอบด้วยโครงการทั้งสิ้น 2 โครงการ โดยแผนปฏิบัติการด้านการพัฒนา เอกลักษณ์ “เน้นความเป็นวัง” จัดโครงการอนุรักษ์ขนมไทยชาววัง (ซ่อมวัง) และแผนปฏิบัติการด้านการ พัฒนาเอกลักษณ์ “เป็นองค์กรแห่งการเรียนรู้สู่สากล”โครงการเล่าเรื่องอย่างสร้างสรรค์ด้วยอินโฟ กราฟิก เพื่อพัฒนาองค์ความรู้ใหม่ในแหล่งเรียนรู้และตอบสนองกับเอกลักษณ์ของมหาวิทยาลัยและของ คณะ

1.2 โครงสร้างของคณะมนุษยศาสตร์และสังคมศาสตร์



1.3 โครงสร้างการบริหารจัดการ (ADMINISTRATIVE CHART)



1.4 ผลการดำเนินงานด้านการพัฒนาเอกลักษณ์ ปีการศึกษา 2561

1.4.1 ผลการดำเนินงานด้าน เน้นความเป็นวัง

กิจกรรม/โครงการ	ระยะเวลาดำเนินงาน	ผลการดำเนินงาน	ตัวชี้วัดความสำเร็จของโครงการ		
			ตัวชี้วัด	เป้าหมาย	ผล
1. โครงการรณรงค์แต่งกายด้วยผ้าไทย(ทุกวันศุกร์)	ไตรมาส2 (พ.ย 61 – ม.ค 62) ไตรมาส3 (ก.พ – เม.ย 62)	1. คณะฯ ดำเนินการจัดประชุมคณะกรรมการฯ เพื่อเตรียมความพร้อมการดำเนินโครงการรณรงค์แต่งกายด้วยผ้าไทย 2. คณะฯ ประชาสัมพันธ์โครงการรณรงค์แต่งกายด้วยผ้าไทย ในทุกช่องทางของคณะฯ 3. บุคลากรของคณะฯ ร่วมกันแต่งกายด้วยผ้าไทย 4. คณะฯ จัดทำแบบประเมินความพึงพอใจต่อการจัดโครงการฯ 5. คณะกรรมการฯ ประชุมเพื่อติดตามรับฟังผลการดำเนินงาน และกำหนดแนวทางการพัฒนาในการจัดโครงการในครั้งถัดไป	1.จำนวนผู้เข้าร่วมโครงการ 2.ระดับความพึงพอใจของผู้เข้าร่วมโครงการ	35 คน ระดับ ≥4.51	37 คน ระดับ 4.80

1.4.2 ผลการดำเนินงานด้าน เป็นองค์กรแห่งการเรียนรู้สู่สากล

กิจกรรม/โครงการ	ระยะเวลาดำเนินงาน	ผลการดำเนินงาน	ตัวชี้วัดความสำเร็จของโครงการ		
			ตัวชี้วัด	เป้าหมาย	ผล
2. โครงการเพิ่มองค์ความรู้การผลิตสื่อประชาสัมพันธ์ผลิตภัณฑ์ชุมชน องค์ความรู้: การผลิตสื่อแผ่นพับประชาสัมพันธ์ผลิตภัณฑ์ชุมชน	ไตรมาส3 (ก.พ – เม.ย 62)	ฝ่ายพัฒนางานวิจัยและบริการวิชาการได้ดำเนิน โครงการเพิ่มองค์ความรู้การผลิตสื่อประชาสัมพันธ์ผลิตภัณฑ์ชุมชน องค์ความรู้: การผลิตสื่อแผ่นพับประชาสัมพันธ์ผลิตภัณฑ์ชุมชน เพื่อสร้างองค์ความรู้ใหม่ของแหล่งเรียนรู้ด้านการผลิตสื่อแผ่นพับประชาสัมพันธ์ผลิตภัณฑ์ชุมชน และดำเนินการถ่ายทอดองค์ความรู้เรื่อง "การสร้างสื่อประชาสัมพันธ์ผลิตภัณฑ์ชุมชน" ให้กับผู้เข้าเยี่ยมชมองค์ความรู้ในแหล่งเรียนรู้ เมื่อวันที่ 25 เมษายน พ.ศ. 2562 ณ ห้องปฏิบัติการคอมพิวเตอร์ คณะมนุษยศาสตร์และสังคมศาสตร์	1.จำนวนผู้เข้าเยี่ยมชมแหล่งเรียนรู้ 2.ระดับความพึงพอใจของผู้เข้าเยี่ยมชมแหล่งเรียนรู้ 3. จำนวนฐานความรู้ที่เพิ่มขึ้นในแหล่งเรียนรู้	50 ระดับ≥4.51 1 องค์ความรู้	50 คน ระดับ 4.81 1 องค์ความรู้

กิจกรรม/โครงการ	ระยะเวลา ดำเนินงาน	ผลการดำเนินงาน	ตัวชี้วัดความสำเร็จของโครงการ		
			ตัวชี้วัด	เป้าหมาย	ผล
		<p>และจัดทำประเมินความพึงพอใจของผู้เข้า เยี่ยมชมองค์ความรู้ในแหล่งเรียนรู้ เนื่องจากศูนย์การเรียนรู้ด้านมนุษยศาสตร์ และสังคมศาสตร์ ของคณะมนุษยศาสตร์ และสังคมศาสตร์อยู่ในระหว่างการปรับปรุง ห้องจึงไม่สามารถรองรับบุคคลทั่วไปเข้า เยี่ยมชมศูนย์ฯ ได้ แต่คณะฯ ได้เป็นอบรม ถ่ายทอดองค์ความรู้เมื่อวันที่ 25 เมษายน พ.ศ. 2562 ณ ห้องปฏิบัติการคอมพิวเตอร์ คณะมนุษยศาสตร์และสังคมศาสตร์ จึงได้ จัดทำประเมินความพึงพอใจของผู้เข้าเยี่ยมชม องค์ความรู้ในแหล่งเรียนรู้จากผู้เข้าร่วม โครงการ จำนวน 50 คน ด้วย</p>			

1.4.3 ผลการดำเนินงานตามตัวชี้วัดความสำเร็จของแผนปฏิบัติการด้านการพัฒนาเอกลักษณ์

ตัวชี้วัด	ผลการดำเนินงาน
ผลการดำเนินงานตามตัวชี้วัดความสำเร็จของแผนปฏิบัติการด้านการพัฒนาเอกลักษณ์ (เน้นความเป็นวัง)	4.84
จำนวนผู้เข้าร่วมโครงการ เป้าหมาย 35 คน	37 คน
ระดับความพึงพอใจของผู้เข้าร่วมโครงการ ระดับ ≥ 4.51	4.80
ตัวชี้วัด	ผลการดำเนินงาน
ผลการดำเนินงานตามตัวชี้วัดความสำเร็จของแผนปฏิบัติการด้านการพัฒนาเอกลักษณ์ (เป็นองค์กรแห่งการเรียนรู้สู่สากล)	1 ฐาน
จำนวนผู้เข้าเยี่ยมชมแหล่งเรียนรู้ เป้าหมาย 50 คน	50 คน
ระดับความพึงพอใจของผู้เข้าเยี่ยมชมแหล่งเรียนรู้ ระดับ ≥ 4.51	4.69
จำนวนฐานความรู้ที่เพิ่มขึ้นในแหล่งเรียนรู้ จำนวน 1 ฐาน	1 ฐาน

1.5 ข้อมูลพื้นฐาน คณะมนุษยศาสตร์และสังคมศาสตร์ ประจำปีงบประมาณ พ.ศ. 2563

1.5.1 วิสัยทัศน์ (Vision)

คณะแห่งความเป็นเลิศทางวิชาการ วิจัยด้านมนุษยศาสตร์และสังคมศาสตร์

1.5.2 พันธกิจ (Mission)

ผลิตบัณฑิตที่เน้นองค์ความรู้คู่คุณธรรมเพื่อรับใช้สังคม วิจัย บริการวิชาการ และทำนุบำรุง ศิลปวัฒนธรรม

1.5.3 ภารกิจหลัก (Key result area)

1. ผลิตบัณฑิตที่มีคุณธรรม คุณภาพระดับแนวหน้า ตรงกับความต้องการของชุมชน และ สังคมยุคเศรษฐกิจฐานความรู้ อยู่ร่วมในสังคมโลกอย่างมีความสุข
2. วิจัยสร้างนวัตกรรมและองค์ความรู้สู่การพัฒนาท้องถิ่น ตลอดจนงานพัฒนาภูมิปัญญา ไทยและเสริมสร้างทักษะภาษาต่างประเทศสู่สากล
3. ให้บริการวิชาการและถ่ายทอดเทคโนโลยีแก่ชุมชน สังคมและประชาคมอาเซียนอย่างมี คุณภาพเพื่อยกมาตรฐานชุมชน สังคม
4. อนุรักษ์ พัฒนาให้บริการและศูนย์กลางบริการข้อมูลสารสนเทศทางด้านศิลปวัฒนธรรม กรุงรัตนโกสินทร์สู่สากล

1.5.4 เสาหลัก (Pillar)

1. ทุนความรู้ (Knowledge Capital)
2. คุณธรรม (Morality)
3. เครือข่าย (Partnership)
4. ความเป็นมืออาชีพ (Professionalism)
5. วัฒนธรรม (Culture) ที่ว่า “ความเป็นแบบอย่างที่ดีตามวิถีของรัตนโกสินทร์”

1.5.5 วัฒนธรรม (Culture)

ความดีงามและการปฏิบัติตนในจริยวัตรแบบไทย และความเคารพผู้อาวุโส

1.5.6 อัตลักษณ์ (Identity)

เป็นนักปฏิบัติ ถนัดวิชาการ เชี่ยวชาญการสื่อสาร ชำนาญการคิด มีจิตสาธารณะ

นิยามของคำสำคัญอัตลักษณ์

เป็นนักปฏิบัติ หมายถึง บัณฑิตที่มีความสามารถด้านวิชาการหรือวิชาชีพ มีทักษะและมีความมุ่งมั่นในการปฏิบัติงาน สามารถใช้หลักวิชาการด้วยความชำนาญ มีคุณธรรม ใฝ่ศึกษาเรียนรู้ และพัฒนาตนเองให้มีความก้าวหน้าอย่างต่อเนื่อง

เชี่ยวชาญการสื่อสาร หมายถึง บัณฑิตที่มีทักษะการคิดวิเคราะห์ สังเคราะห์ สามารถสื่อสารและถ่ายทอดความรู้ความชำนาญในสาขาวิชาที่ศึกษา โดยใช้ระบบเครือข่ายและเทคโนโลยีสารสนเทศที่ทันสมัยสู่ชุมชนและสังคม

มีจิตสาธารณะ หมายถึง บัณฑิตที่มีคุณธรรม จริยธรรม รู้จักแบ่งปัน ช่วยเหลือผู้อื่น มุ่งทำความดีที่เป็นประโยชน์ต่อชุมชน สังคม และประเทศชาติ

1.5.7 ค่านิยมหลัก (Core Values)

W (Wisdom & Creativity)	ปัญญาและความคิดสร้างสรรค์
H (Happiness & Loyalty)	ความพอใจและความภักดี
I (Integration & Collaboration)	บูรณาการ และความร่วมมือ
P (Professionalism)	ความเป็นมืออาชีพ

1.5.8 ประเด็นยุทธศาสตร์ (Strategic Thrusts)

ประเด็นยุทธศาสตร์ที่ 1 พัฒนามหาวิทยาลัยให้เป็นเอตทัคคะอย่างยั่งยืน

ประเด็นยุทธศาสตร์ที่ 2 สร้างผลงานวิชาการสู่การยกระดับภูมิปัญญาท้องถิ่นอย่างยั่งยืน

ประเด็นยุทธศาสตร์ที่ 3 สร้างความสัมพันธ์ เชื่อมโยงเครือข่ายและท้องถิ่น

ประเด็นยุทธศาสตร์ที่ 4 ขยายการยกย่องระดับนานาชาติ

1.6 เอกลักษณ์ (Uniqueness)

1.6.1 เอกลักษณ์ของมหาวิทยาลัยราชภัฏสวนสุนันทา

เน้นความเป็นวัง ปลูกฝังองค์ความรู้ ยึดมั่นคุณธรรมให้เชิดชู เป็นองค์กรแห่งการเรียนรู้สู่สากล
(Focus on royal traditions, knowledge cultivation, ethical enhancement, as an international learning organization)

นิยามของคำสำคัญเอกลักษณ์

เน้นความเป็นวัง หมายถึง เป็นมหาวิทยาลัยที่เน้นภาพลักษณ์ ทักษะ และบุคลิกภาพ ที่สะท้อนความเป็นวังสวนสุนันทา และเผยแพร่แหล่งเรียนรู้ข้อมูลศิลปวัฒนธรรมด้านต่างๆ โดยเฉพาะศิลปวัฒนธรรมกรุงรัตนโกสินทร์

เป็นองค์กรแห่งการเรียนรู้ หมายถึง เป็นมหาวิทยาลัยที่มีแหล่งเรียนรู้ที่หลากหลาย ทันสมัยสามารถแข่งขันได้ในระดับชาติและนานาชาติ ตอบสนองทุกรูปแบบการเรียนรู้ของผู้รับบริการได้อย่างทั่วถึงและมีประสิทธิภาพ

1.6.2 เอกลักษณ์ของคณะมนุษยศาสตร์และสังคมศาสตร์

เอกลักษณ์ (Uniqueness)

เน้นความเป็นวัง ปลูกฝังองค์ความรู้ ยึดมั่นคุณธรรมให้เชิดชู เป็นองค์กรแห่งการเรียนรู้สู่สากล
(Focus on royal traditions, knowledge cultivation, ethical enhancement, as an international learning organization)

นิยามของคำสำคัญเอกลักษณ์

เน้นความเป็นวัง หมายถึง เป็นมหาวิทยาลัยที่เน้นภาพลักษณ์ ทักษะ และบุคลิกภาพ ที่สะท้อนความเป็นวังสวนสุนันทาและเผยแพร่แหล่งเรียนรู้ข้อมูลศิลปวัฒนธรรมด้านต่างๆ โดยเฉพาะศิลปวัฒนธรรมกรุงรัตนโกสินทร์

เป็นองค์กรแห่งการเรียนรู้ หมายถึง เป็นมหาวิทยาลัยที่มีแหล่งเรียนรู้ที่หลากหลายทันสมัยสามารถแข่งขันได้ในระดับชาติและนานาชาติ ตอบสนองทุกรูปแบบการเรียนรู้ของผู้รับบริการได้อย่างทั่วถึงและมีประสิทธิภาพ

ส่วนที่ 2

แผนปฏิบัติการด้านการพัฒนาเอกลักษณ์ ประจำปีการศึกษา 2562

2.1 นโยบายด้านการพัฒนาเอกลักษณ์

เพื่อพัฒนาและขับเคลื่อนเอกลักษณ์ของคณะ ลงสู่การปฏิบัติทั่วทั้งองค์กร ให้สำเร็จตามจุดเน้น และจุดเด่นของคณะ และสำเร็จตามเป้าหมายที่กำหนดไว้ จึงออกนโยบายและมาตรการ 3 ข้อ ดังนี้

ข้อ 1 การสื่อสารเอกลักษณ์ของคณะให้ประชาคมของคณะรับรู้และเข้าใจ

มาตรการ : ผู้บริหารถ่ายทอดเอกลักษณ์ให้กับนักศึกษา และบุคลากรทุกระดับอย่างทั่วถึง

ข้อ 2 การนำเอกลักษณ์ไปสู่การปฏิบัติอย่างเป็นรูปธรรม

มาตรการ : คณะจัดทำแผนปฏิบัติงานการพัฒนาเอกลักษณ์ครอบคลุมทุกประเด็น

ข้อ 3 การกำกับและผลักดันการพัฒนาเอกลักษณ์ให้บรรลุเป้าหมาย

มาตรการ : ผู้บริหารติดตามและประเมินความสำเร็จของการพัฒนาเอกลักษณ์อย่าง

ต่อเนื่อง

2.2 วัตถุประสงค์ของแผนปฏิบัติการด้านการพัฒนาเอกลักษณ์

2.2.1 เพื่อกำหนดแผน โครงการ/กิจกรรม ในการพัฒนาเอกลักษณ์ของมหาวิทยาลัยราชภัฏสวนสุนันทา ประจำปีการศึกษา 2562

2.2.2 เพื่อใช้เป็นแนวทางการติดตามและประเมินผลการดำเนินงานตามแผนปฏิบัติการด้านการพัฒนาเอกลักษณ์ มหาวิทยาลัยราชภัฏสวนสุนันทา ประจำปีการศึกษา 2562

2.3 ยุทธศาสตร์ เป้าประสงค์เชิงยุทธศาสตร์ ตัวชี้วัดความสำเร็จและค่าเป้าหมายของมหาวิทยาลัย

2.3.1 ยุทธศาสตร์ที่ 2 สร้างผลงานวิชาการสู่การยกระดับภูมิปัญญาท้องถิ่นอย่างยั่งยืน

2.3.2 เป้าประสงค์เชิงยุทธศาสตร์ มหาวิทยาลัยเป็นศูนย์กลางแห่งการเรียนรู้และบริการวิชาการแก่สังคม

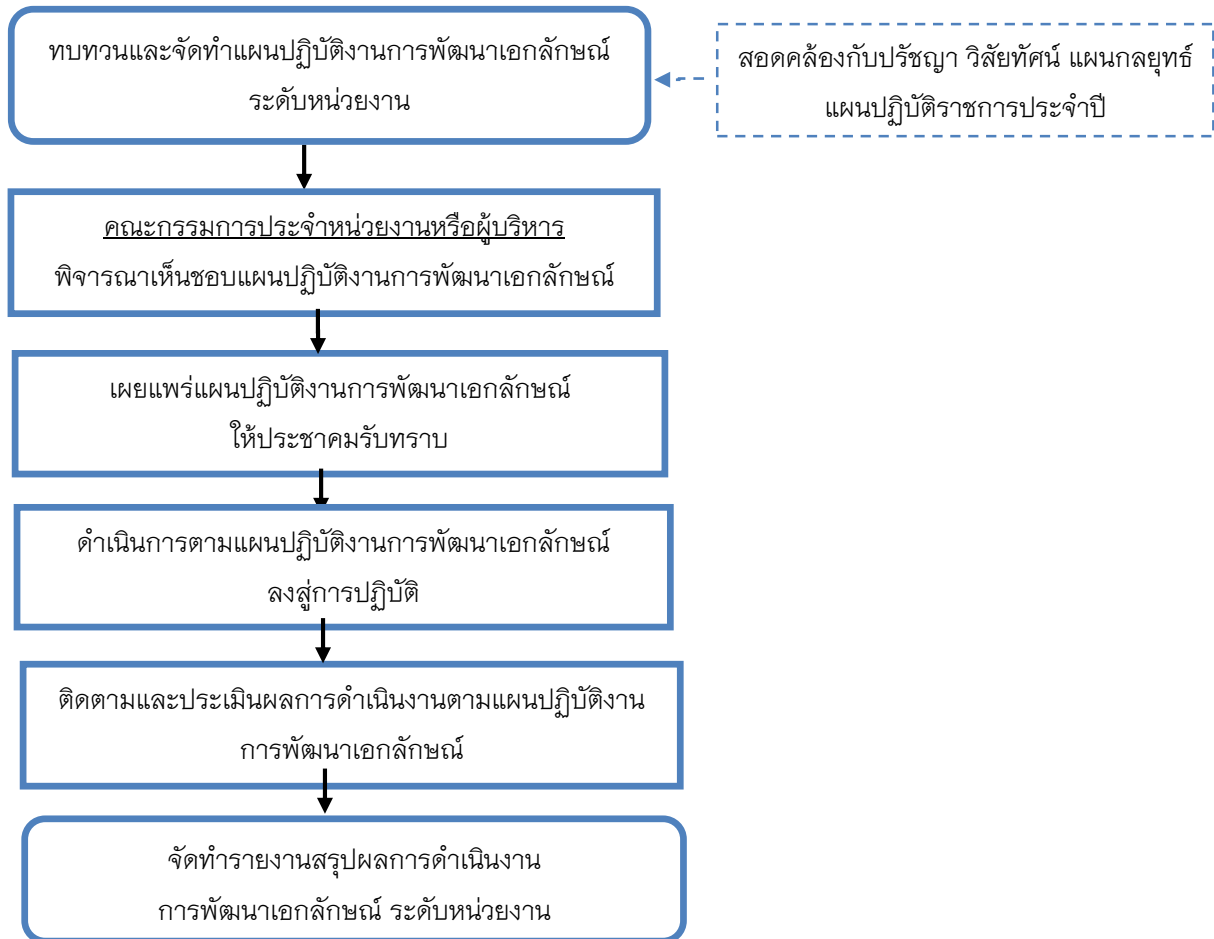
2.3.3 ตัวชี้วัดความสำเร็จและค่าเป้าหมาย

1.หน่วยงานจัดการศึกษา (คณะ/บัณฑิตวิทยาลัย/วิทยาลัย)

ตัวชี้วัด	ค่าเป้าหมาย
ระดับความพึงพอใจเกี่ยวกับการดำเนินงานตามเอกลักษณ์ของมหาวิทยาลัย “เน้นความเป็นวัง”	(ระดับ ≥ 4.51)
จำนวนฐานความรู้/องค์ความรู้/กิจกรรมที่เพิ่มขึ้นในศูนย์เรียนรู้/แหล่งเรียนรู้	1 ฐาน

2.4 ขั้นตอนการจัดทำแผนปฏิบัติการด้านการพัฒนาเอกลักษณ์

คณะมนุษยศาสตร์และสังคมศาสตร์ มีขั้นตอนการพัฒนาเอกลักษณ์และจัดทำแผนปฏิบัติงานการพัฒนาเอกลักษณ์ ดังนี้



หมายเหตุ : หน่วยงานสามารถปรับขั้นตอนการพัฒนาเอกลักษณ์ให้สอดคล้องกับการดำเนินงานจริงของ
หน่วยงาน

2.5แผนปฏิบัติการด้านการพัฒนาเอกลักษณ์ ประจำปีการศึกษา 2562

2.5.1 แผนปฏิบัติการด้านการพัฒนาเอกลักษณ์ “ เน้นความเป็นวัง”

กิจกรรม/โครงการ	ตอบสนองต่อ เอกลักษณ์ของ มหาวิทยาลัย ในประเด็น	ตอบสนองต่อ เอกลักษณ์ของ หน่วยงานใน ประเด็น	วัตถุประสงค์ กิจกรรม/ โครงการ	ตัวชี้วัด ความสำเร็จ	เป้าหมาย ของตัวชี้วัด	กลุ่ม เป้าหมาย	ระยะเวลา ดำเนินงาน	งบประ มาณ	ผู้กำกับ ดูแล	ผู้รับ ผิดชอบ
1. โครงการอนุรักษ์ ขนมไทยชาววัง (ซ่อมวัง)	<input checked="" type="checkbox"/> ด้านทักษะ <input type="checkbox"/> ด้านบุคลิกภาพ	<input checked="" type="checkbox"/> ด้านทักษะ <input type="checkbox"/> ด้านบุคลิกภาพ	1.เพื่อส่งเสริมและ สนับสนุนให้ ผู้บริหาร คณาจารย์ บุคลากร นักศึกษา มีส่วน ร่วมในการศึกษา วิธีการทำขนม ซ่อมวัง	1.ระดับความรู้ ความเข้าใจ เกี่ยวกับวิธีการทำ ขนมซ่อมวัง	≥4.00	บุคลากร/ นักศึกษา/ศิษย์ เก่า คณะ มนุษยศาสตร์ และ สังคมศาสตร์	ไตรมาส 3 มี.ค – เม.ย. 63	20,000	รองคณบดี ฝ่าย กิจการ นักศึกษา	ฝ่ายกิจการ นักศึกษา
			2.เพื่อส่งเสริมและ สนับสนุนให้ นักศึกษาและ บุคลากรมีทัศนคติ ค่านิยม ความมี สุนทรีย์ และ วัฒนธรรมที่ดีงาม	2.ร้อยละของ นักศึกษาและ บุคลากร มีทัศนคติ ค่านิยม ความมี สุนทรีย์และ วัฒนธรรมที่ดีงาม	≥80					

กิจกรรม/โครงการ	ตอบสนองต่อ เอกลักษณ์ของ มหาวิทยาลัย ในประเด็น	ตอบสนองต่อ เอกลักษณ์ของ หน่วยงานใน ประเด็น	วัตถุประสงค์ กิจกรรม/ โครงการ	ตัวชี้วัด ความสำเร็จ	เป้าหมาย ของตัวชี้วัด	กลุ่ม เป้าหมาย	ระยะเวลา ดำเนินงาน	งบประ มาณ	ผู้กำกับ ดูแล	ผู้รับ ผิดชอบ
			3. เพื่อให้ผู้บริหาร คณาจารย์ บุคลากร นักศึกษา มีส่วน ร่วมในกิจกรรม การอนุรักษ์ขนม ซ่อมม่วง	3. ระดับความพึง พอใจต่อการจัด กิจกรรม	≥4.41					
				4. ระดับความพึง พอใจเกี่ยวกับการ ดำเนินงานตาม เอกลักษณ์ของ มหาวิทยาลัย “เน้นความเป็น วัง”	≥4.51					

หมายเหตุ 1.ด้านภาพลักษณ์ คือ ภาพลักษณ์ภายนอก การแต่งกาย 2.ด้านทักษะ คือ ความสามารถในการทำงานประดิษฐ์แบบชาววัง นาฏศิลป์ ดนตรี ทำรำ
3.ด้านบุคลิกภาพ คือการแสดงออก การทำความสะอาด

2.5.2 แผนปฏิบัติการด้านการพัฒนาเอกลักษณ์ “ เป็นองค์กรแห่งการเรียนรู้สู่สากล”

กิจกรรม/โครงการ	ตอบสนองต่อ เอกลักษณ์ของ มหาวิทยาลัย ในประเด็น	ตอบสนองต่อ เอกลักษณ์ของ หน่วยงานใน ประเด็น	วัตถุประสงค์กิจกรรม/ โครงการ	ตัวชี้วัด ความสำเร็จ	เป้าหมาย ของ ตัวชี้วัด	กลุ่ม เป้าหมาย	ระยะเวลา ดำเนินงาน	งบประ มาณ	ผู้กำกับ ดูแล	ผู้รับ ผิดชอบ
1. โครงการเล่าเรื่อง อย่างสร้างสรรค์ ด้วยอินโฟกราฟิก	<input checked="" type="checkbox"/> ด้านการยกระดับ การให้บริการแหล่ง เรียนรู้สู่สาธารณชน	<input checked="" type="checkbox"/> ด้านการยกระดับ การให้บริการแหล่ง เรียนรู้สู่สาธารณชน	1. เพื่อถ่ายทอดการ แสดงผลของข้อมูลหรือ ความรู้โดยภาพที่อ่านและ เข้าใจง่าย และน่าสนใจ	1. จำนวนผู้ เข้าเยี่ยมชม แหล่งเรียนรู้	100 คน	1. นักศึกษา 2. บุคลากร 3. บุคคล ทั่วไป	ไตรมาส 1 ส.ค – ต.ค 62 ไตรมาส 2 พ.ย 62 – ม.ค 63 ไตรมาส 3 ก.พ – เม.ย 63	50,000	ฝ่ายพัฒนา งานวิจัย และบริการ วิชาการ	สาขาวิชา สารสนเทศ ศาสตร์ โดย อ.ธนกร อุยพานิชย์
				2. ระดับความ พึงพอใจของ ผู้เยี่ยมชม แหล่งเรียนรู้	ระดับ ≥4.51					
				3. จำนวน ฐานความรู้ที่ เพิ่มขึ้นใน แหล่งเรียนรู้	1 องค์ ความรู้					

ส่วนที่ 3

การกำกับติดตามประเมินผล

การนำแผนปฏิบัติการด้านการพัฒนาเอกลักษณ์ ไปสู่การปฏิบัติเป็นต้องให้ความสำคัญต่อการบริหารจัดการเพื่อให้เกิดการประสานความร่วมมือในการจัดทำโครงการ/กิจกรรมให้สำเร็จตามวัตถุประสงค์ ยุทธศาสตร์ และเป้าประสงค์เชิงยุทธศาสตร์ของคณะมนุษยศาสตร์และสังคมศาสตร์ ที่กำหนดไว้ รวมทั้งมีการพัฒนาการติดตามประเมินผลการดำเนินงานตามแผนอย่างเป็นระบบ เพื่อให้เกิดผลในทางปฏิบัติได้อย่างเป็นรูปธรรม ซึ่งได้กำหนดวัตถุประสงค์ ดังนี้

1. เพื่อเสริมสร้างความรู้ และความเข้าใจร่วมกันของบุคลากรภายในหน่วยงานในเรื่องการดำเนินงานโครงการ/กิจกรรมด้านการพัฒนาเอกลักษณ์ เพื่อปรับกระบวนการ และกลไกการบริหารจัดการ การนำแผนปฏิบัติการด้านการพัฒนาเอกลักษณ์ ไปสู่การปฏิบัติได้อย่างมีประสิทธิภาพ
2. เพื่อให้มีการติดตามประเมินผลแผนปฏิบัติการด้านการพัฒนาเอกลักษณ์ อย่างเป็นระบบ

3.1 แนวทางการนำแผนปฏิบัติการด้านการพัฒนาเอกลักษณ์ ไปสู่การปฏิบัติ

เพื่อให้บรรลุวัตถุประสงค์ดังกล่าว จึงกำหนดทางการนำแผนปฏิบัติการด้านการพัฒนาเอกลักษณ์ ไปสู่การปฏิบัติ ดังนี้

1. สร้างความเข้าใจร่วมกันเกี่ยวกับแผนปฏิบัติการด้านการพัฒนาเอกลักษณ์ โดยจัดทำแนวทางการสื่อสารและประชาสัมพันธ์เพื่อสร้างความเข้าใจในภารกิจ เป้าหมาย และโครงการ/กิจกรรมให้กับบุคลากรภายในหน่วยงาน ได้ทราบถึงบทบาทความรับผิดชอบของตนที่จะสนับสนุนการดำเนินงานตามแผนปฏิบัติการด้านการพัฒนาเอกลักษณ์ ให้เกิดผลในทางปฏิบัติ
2. ผลักดันระบบงบประมาณ และการพัฒนาสมรรถภาพบุคลากรให้สอดคล้องกับแนวทางที่กำหนด
3. ส่งเสริมการปฏิบัติงานที่สอดคล้องกับแผนที่กำหนดไว้ และนำไปสู่การพิจารณาการสนับสนุนทรัพยากรได้อย่างมีประสิทธิภาพ
4. สร้างกลไกประสานงานภายในกับหน่วยงานให้ขับเคลื่อนโครงการ/กิจกรรมให้มีความก้าวหน้าอย่างต่อเนื่อง และมีการแลกเปลี่ยนข้อมูล จัดเก็บ เผยแพร่ และถ่ายทอดความรู้ซึ่งกันและกัน โดยอาศัยเทคโนโลยีสารสนเทศมาใช้เป็นเครื่องมือในการสื่อสาร พร้อมจัดทำฐานข้อมูลให้สามารถเข้าถึงและใช้ประโยชน์ได้ง่าย
5. ติดตาม ตรวจสอบผลที่ได้รับจากการดำเนินงานโครงการ/กิจกรรมของหน่วยงาน ว่าสามารถตอบสนองต่อวัตถุประสงค์ของแผนปฏิบัติการด้านการพัฒนาเอกลักษณ์ รวมทั้งสามารถประเมินผลได้อย่างเป็นรูปธรรม

3.2 การกำกับติดตามและประเมินผล

1) ผู้รับผิดชอบกิจกรรม/โครงการ ในแผนปฏิบัติงานพัฒนาเอกลักษณ์ ต้องรายงานความก้าวหน้าของการดำเนินงานของโครงการต่อผู้บริหารอย่างน้อยปีละ 2 ครั้ง หรือหลังจากดำเนินกิจกรรม/โครงการแล้วเสร็จ

2) หน่วยงานรวบรวมและสรุปความก้าวหน้าของการดำเนินงานตามแผนปฏิบัติงานการพัฒนาเอกลักษณ์ของหน่วยงาน เพื่อเสนอต่อมหาวิทยาลัย

3) หน่วยงานประเมินความสำเร็จของตัวชี้วัดในแผนปฏิบัติงานการพัฒนาเอกลักษณ์

4) หน่วยงานประเมินความสำเร็จของตัวชี้วัดการพัฒนาเอกลักษณ์ ดังนี้

หน่วยงานจัดการศึกษา (คณะ/บัณฑิตวิทยาลัย/วิทยาลัย)

4.1 ระดับความพึงพอใจเกี่ยวกับการดำเนินงานตามเอกลักษณ์ของมหาวิทยาลัย “เน้นความเป็นวัง” (ระดับ ≥ 4.51)

4.2 จำนวนฐานความรู้/องค์ความรู้/กิจกรรมที่เพิ่มขึ้นในศูนย์เรียนรู้/แหล่งเรียนรู้ จำนวน 1 ฐาน

3.3 หลักฐานประกอบการรายงานผลความสำเร็จ

1) แผนปฏิบัติงานการพัฒนาเอกลักษณ์ของหน่วยงานที่ผ่านความเห็นชอบจากผู้บริหาร

2) รายละเอียดโครงการพัฒนาเอกลักษณ์

3) รายงานความก้าวหน้าผลการดำเนินงานตามแผนปฏิบัติงานการพัฒนาเอกลักษณ์

4) รายงานสรุปผลการดำเนินงานตามแผนปฏิบัติงานการพัฒนาเอกลักษณ์ (ต้องระบุความสำเร็จของตัวชี้วัดในแผนปฏิบัติงานการพัฒนาเอกลักษณ์)

5) รายงานผลความสำเร็จของตัวชี้วัดการพัฒนาเอกลักษณ์ พร้อมแสดงรายละเอียดหลักฐาน

ภาคผนวก

ภาคผนวก ก

คำสั่งแต่งตั้งคณะกรรมการจัดทำแผนปฏิบัติงานการพัฒนาเอกลักษณ์
คณะมนุษยศาสตร์และสังคมศาสตร์



คำสั่งคณะกรรมการพัฒนาระบบราชการและสังคมศาสตร์

ที่ ๑๘๐/๒๕๖๒

เรื่อง แต่งตั้งคณะกรรมการพัฒนาเอกลักษณ์ คณะมนุษยศาสตร์และสังคมศาสตร์

ประจำปีการศึกษา ๒๕๖๒

ด้วยสภามหาวิทยาลัยได้เห็นชอบเอกลักษณ์ มหาวิทยาลัยราชภัฏสวนสุนันทา "เน้นความเป็นวัง ปลูกฝังองค์ความรู้ ยึดมั่นคุณธรรมให้เชิดชู เป็นองค์กรแห่งการเรียนรู้สู่สากล "

เพื่อให้การนำเอกลักษณ์ของมหาวิทยาลัยนำไปสู่การปฏิบัติอย่างเป็นรูปธรรม และเป็นไปด้วยความเรียบร้อย มีประสิทธิภาพและประสิทธิผล จึงขอแต่งตั้งคณะกรรมการพัฒนาเอกลักษณ์ คณะมนุษยศาสตร์และสังคมศาสตร์ ประจำปีการศึกษา ๒๕๖๒ ดังนี้

๑. คณบดี	ประธาน
๒. รองคณบดีฝ่ายแผนงานและประกันคุณภาพ	รองประธาน
๓. รองคณบดีฝ่ายวิชาการ	กรรมการ
๔. รองคณบดีฝ่ายบริหาร	กรรมการ
๕. รองคณบดีฝ่ายกิจการนักศึกษา	กรรมการ
๖. รองคณบดีฝ่ายวิจัยและบริการวิชาการ	กรรมการ
๗. หัวหน้าภาคมนุษยศาสตร์	กรรมการ
๘. หัวหน้าภาคสังคมศาสตร์	กรรมการ
๙. หัวหน้าสาขาวิชา/กลุ่มสาขาวิชาทุกสาขา	กรรมการ
๑๐. นายยงยุทธ กิจสันทัด	กรรมการ
๑๑. นางจุฑารัตน์ สมอคร	กรรมการ
๑๒. นายจตุพร ฝั้วผดุง	กรรมการ
๑๓. นางนวมล พรหมมา	กรรมการ
๑๔. นางวิมล โถมกระโทก	กรรมการ
๑๕. นางสาวหัตถยา นวลสุวรรณ	กรรมการ
๑๖. นายวุฒิพงศ์ เนียมบุญ	กรรมการ
๑๗. นายวีชรากร เฉลยปราชญ์	กรรมการ

๑๘. นายเพียว นุ่มเรืองรัตน์	กรรมการ
๑๙. นางสาวสุรีย์พร สร้อยทอง	กรรมการ
๒๐. นายภาณุวัฒน์ อุบลแย้ม	กรรมการ
๒๑. นายพีรพงศ์ โผแพ	กรรมการ
๒๒. นางสาวเอมอร ตอโมกข์	กรรมการ
๒๓. นางสาวนริสา รวดเร็ว	กรรมการ
๒๔. นางสาวนิตา กงแหลม	กรรมการ
๒๕. นายเกียรติยศ ล้อทองสมุทร	กรรมการ
๒๖. นายอรรถสิทธิ์ นิกรวัฒน์	กรรมการ
๒๗. ว่าที่ ร.ต.หญิง สุรีย์พร พวงทอง	กรรมการ
๒๘. นางสาวศุภลักษณ์ พงศ์พิพัฒน์	กรรมการ
๒๙. นายเจริญพร เดชมณี	กรรมการ
๓๐. นายประทีป ชาลี	กรรมการ
๓๑. นางสาวยุพิน แก้วคำ	กรรมการ
๓๒. นางสาวจิราพร ฮามวงศ์	กรรมการ
๓๓. นายกฤษณ์ปกรณ์ บุญมา	กรรมการ
๓๔. นางสาวตุนละดา เพชรอำไพ	กรรมการ
๓๕. นายนนทกร ม่วงงาม	กรรมการ
๓๖. นายเขมวัฒน์ ฉ่ำเฉลิม	กรรมการ
๓๗. นายไพรัช ศิริวัฒนพิศาล	กรรมการ
๓๘. นางสาวกัญญาพัชมา หงสภัทราจันทร์	กรรมการ
๓๙. นายธนบรรณ วรคุณธรรม	กรรมการ
๔๐. นายอรรถกฤต จันทร	กรรมการ
๔๑. นางสาวกันยารัตน์ ชันแก้ว	กรรมการ
๔๒. นางสาวเอื้ออารี เวฬุนารักษ์	กรรมการ
๔๓. นางสาวชวีศา สงค์ประสิทธิ์	กรรมการ
๔๔. เจ้าหน้าที่ฝ่ายวิจัย	กรรมการ
๔๕. นางสาวสุภาวดี เรืองสังข์	กรรมการและเลขานุการ

หน้าที่คณะกรรมการดำเนินงาน

๑. ทบทวน/กำหนดแนวทางในการพัฒนาเอกลักษณ์ คณะมนุษยศาสตร์และสังคมศาสตร์
๒. จัดทำแผนปฏิบัติงานการพัฒนาเอกลักษณ์ คณะมนุษยศาสตร์และสังคมศาสตร์
๓. สื่อสารแผนปฏิบัติงานการพัฒนาเอกลักษณ์ คณะมนุษยศาสตร์และสังคมศาสตร์

ไปสู่ฝ่ายงานที่เกี่ยวข้อง

๔. ติดตามและสรุปผลการดำเนินงานตามแผนปฏิบัติงานการพัฒนาเอกลักษณ์ คณะมนุษยศาสตร์และสังคมศาสตร์

๕. รายงานผลการดำเนินงานตามแผนปฏิบัติงานการพัฒนาเอกลักษณ์ คณะมนุษยศาสตร์และสังคมศาสตร์ ต่อคณะกรรมการประจำคณะ ในรอบ ๖ ,๙ ,และ ๑๒ เดือน

๖. ส่งเสริม และสนับสนุน การดำเนินงานเป็นไปตามนโยบายและแผนการพัฒนาเอกลักษณ์ คณะมนุษยศาสตร์และสังคมศาสตร์

ทั้งนี้ให้คณะกรรมการได้ปฏิบัติงานหน้าที่ที่ได้รับมอบหมายอย่างมีประสิทธิภาพ

สั่ง ณ วันที่ ๑๙ สิงหาคม ๒๕๖๒



(ผศ.ดร.นิพนธ์ ศศิธรเสาวภา)

คณบดีคณะมนุษยศาสตร์และสังคมศาสตร์

19ส.ค.62 เวลา 09:07:16 Non-PKI Server Sign

Signature Code : MQAwA-DUARQ-A3AEM-ARQBE

ภาคผนวก ข
รายละเอียดโครงการการพัฒนาเอกลักษณ์

