



แผนปฏิบัติการด้านการบริการวิชาการ
ระยะ 5 ปี (พ.ศ. 2560 – 2564)
และประจำปีงบประมาณ พ.ศ. 2564

คณะมนุษยศาสตร์และสังคมศาสตร์ มหาวิทยาลัยราชภัฏสวนสุนันทา
ได้รับการอนุมัติจากอธิการบดี
เมื่อวันที่ 29 กันยายน พ.ศ. 2564

บทสรุปสำหรับผู้บริหาร

การบริการทางวิชาการแก่สังคมเป็นหนึ่งในภารกิจหลักของคณะมนุษยศาสตร์และสังคมศาสตร์ มหาวิทยาลัยราชภัฏสวนสุนันทา โดยเน้นการให้บริการวิชาการแก่ชุมชน สังคม และประเทศชาติ ในรูปแบบต่างๆ ตามความต้องการและความประสงค์ของผู้รับบริการเป็นสำคัญ ทั้งนี้ การให้บริการทางวิชาการเป็นการบริการวิชาการแบบให้เปล่า ไม่คิดค่าใช้จ่าย โดยจัดให้บริการทั้งหน่วยงานทางการศึกษา ภาครัฐและ/หรือเอกชน โดยเฉพาะอย่างยิ่งการจัดบริการแก่หน่วยงานที่เป็นเครือข่ายในเชิงวิชาการ การให้บริการทางวิชาการนอกจากเป็นการทำประโยชน์ให้สังคมแล้วคณะมนุษยศาสตร์และสังคมศาสตร์ยังได้รับประโยชน์ในด้านต่างๆ คือ เพิ่มพูนความรู้และประสบการณ์ของคณาจารย์อันจะนำมาสู่การพัฒนาหลักสูตร มีการบูรณาการเพื่อใช้ประโยชน์ทางด้านการจัดการเรียนการสอนและการวิจัย พัฒนาตำแหน่งทางวิชาการของคณาจารย์ สร้างเครือข่ายกับหน่วยงานต่าง ๆ ซึ่งเป็นแหล่งฝึกประสบการณ์วิชาชีพของนักศึกษาและอาจเป็นการสร้างความร่วมมือในการจัดหารายได้ร่วมกันของคณะมนุษยศาสตร์และสังคมศาสตร์ มหาวิทยาลัยกับหน่วยงานที่สร้างความร่วมมือได้ต่อไป

คณะมนุษยศาสตร์และสังคมศาสตร์ จึงได้กำหนดกรอบในการจัดทำแผนปฏิบัติการด้านการบริการวิชาการ ระยะ 5 ปี (พ.ศ. 2560 -2564) และประจำปีงบประมาณ พ.ศ. 2564 ตามยุทธศาสตร์ที่ 2 สร้างผลงานวิชาการสู่การยกระดับภูมิปัญญาท้องถิ่นอย่างยั่งยืน โดยตั้งอยู่บนหลักการที่จะพัฒนา คณะมนุษยศาสตร์และสังคมศาสตร์ ไปสู่การเป็นหน่วยงานที่มีคุณภาพด้วยกระบวนการบริการวิชาการ มีโครงการบริการวิชาการที่ตอบสนองต่อความต้องการของชุมชน โดยเฉพาะอย่างยิ่งการพัฒนาศักยภาพของคณาจารย์และนักศึกษาให้มีความรู้ ความสามารถ และมีส่วนร่วม เพื่อนำมาใช้ในยกระดับคุณภาพ การศึกษา คุณภาพของท้องถิ่น สังคมและประเทศชาติ สำหรับแผนปฏิบัติการด้านการบริการวิชาการ กำหนดวัตถุประสงค์ของแผน ตัวชี้วัดและค่าเป้าหมาย ดังนี้

วัตถุประสงค์ของแผนปฏิบัติการด้านการบริการวิชาการ

1. เพื่อให้การบริการวิชาการสามารถบูรณาการเข้ากับการจัดการเรียนการสอนหรือการวิจัย
2. เพื่อให้เกิดกลไกในการดำเนินงานโครงการยุทธศาสตร์มหาวิทยาลัยราชภัฏเพื่อการพัฒนาท้องถิ่น

ตัวชี้วัดความสำเร็จและค่าเป้าหมาย

ตารางที่ 1 ตัวชี้วัดความสำเร็จและค่าเป้าหมาย

ตัวชี้วัดความสำเร็จ	ค่าเป้าหมาย
ร้อยละของการบริการวิชาการที่มีการบูรณาการกับการจัดการเรียนการสอนหรือการวิจัย	≥ 90.00
ร้อยละความสำเร็จของการดำเนินงานโครงการยุทธศาสตร์มหาวิทยาลัยราชภัฏเพื่อการพัฒนาท้องถิ่น	≥ 80.00
จำนวนองค์ความรู้ที่เพิ่มขึ้นในแหล่งเรียนรู้บริการวิชาการ	องค์ความรู้ ≥ 1

โดยแผนปฏิบัติการด้านการบริการวิชาการ ระยะ 5 ปี (พ.ศ. 2560 -2564) สามารถสรุปโครงการ/กิจกรรม และงบประมาณ ดังตารางที่ 2

ตารางที่ 2 แสดงจำนวนโครงการ/กิจกรรมและงบประมาณของแผนปฏิบัติการด้านการบริการวิชาการ ระยะ 5 ปี (พ.ศ. 2560 -2564) ในแต่ละด้าน

กลุ่มโครงการ	โครงการ/กิจกรรม (จำนวน)	งบประมาณ (บาท)
1. โครงการพัฒนาแหล่งเรียนรู้	1	405,000
2. โครงการพัฒนาระบบการบริการวิชาการ	2	46,000
รวม	3	451,000

ทั้งนี้ คณะมนุษยศาสตร์และสังคมศาสตร์ ได้นำแผนปฏิบัติการด้านการบริการวิชาการ ระยะ 5 ปี (พ.ศ. 2560 - 2564) เพื่อแปลงไปสู่การปฏิบัติในแต่ละปี โดยการจัดการเป็นแผนปฏิบัติการ ประจำปีงบประมาณ พ.ศ. 2564 สามารถสรุปโครงการ/กิจกรรมและงบประมาณที่จะดำเนินการ ดังตารางที่ 3

ตารางที่ 3 จำนวนโครงการ/กิจกรรมและงบประมาณของแผนปฏิบัติการด้านการบริการวิชาการ ประจำปีงบประมาณ พ.ศ. 2564 ในแต่ละด้าน

กิจกรรมด้าน	โครงการ/กิจกรรม (จำนวน)	งบประมาณ (บาท)
1. โครงการพัฒนาแหล่งเรียนรู้	1	55,000
2. โครงการพัฒนาระบบการบริการวิชาการ	2	6,000
3. โครงการพัฒนาคุณภาพชีวิตและยกระดับรายได้ให้กับ คนในชุมชนฐานราก	1	560,000
รวม	4	621,000

แนวทางการนำแผนสู่การปฏิบัติและการติดตามประเมินผล

การนำแผนปฏิบัติการด้านการบริการวิชาการ ประจำปีงบประมาณ พ.ศ. 2564 ไปสู่การปฏิบัติ จำเป็นต้องให้ความสำคัญต่อการบริหารจัดการเพื่อให้เกิดการประสานความร่วมมือในการจัดทำโครงการ/กิจกรรมให้สำเร็จตามวัตถุประสงค์ ยุทธศาสตร์ และเป้าประสงค์เชิงยุทธศาสตร์ของ คณะมนุษยศาสตร์ และสังคมศาสตร์ ที่กำหนดไว้ รวมทั้งมีการพัฒนาการติดตามประเมินผลการดำเนินงานตามแผนอย่างเป็นระบบ เพื่อให้เกิดผลในทางปฏิบัติได้อย่างเป็นรูปธรรม ซึ่งได้กำหนดวัตถุประสงค์ ดังนี้

1. เพื่อเสริมสร้างความรู้ และความเข้าใจร่วมกันของบุคลากรภายในหน่วยงาน ในเรื่องการค้าดำเนินงานโครงการ/กิจกรรมด้านการบริการวิชาการ ประจำปีงบประมาณ พ.ศ. 2563 เพื่อปรับกระบวนการ และกลไกการบริหารจัดการการนำแผนปฏิบัติการด้านการบริการวิชาการ ประจำปีงบประมาณ พ.ศ. 2564 ไปสู่การปฏิบัติได้อย่างมีประสิทธิภาพ

2. เพื่อให้มีการติดตามประเมินผลแผนปฏิบัติการด้านการบริการวิชาการ ประจำปีงบประมาณ พ.ศ. 2564 อย่างเป็นระบบ

แนวทางการนำแผนปฏิบัติการด้านการบริการวิชาการ ประจำปีงบประมาณ พ.ศ. 2564 ไปสู่การปฏิบัติ

เพื่อให้บรรลุวัตถุประสงค์ดังกล่าว จึงกำหนดแนวทางการนำแผนปฏิบัติการด้านการบริการวิชาการ ประจำปีงบประมาณ พ.ศ. 2564 ไปสู่การปฏิบัติ ดังนี้

1. สร้างความเข้าใจร่วมกันเกี่ยวกับแผนปฏิบัติการด้านการบริการวิชาการ ประจำปีงบประมาณ พ.ศ. 2564 โดยจัดทำแนวทางการสื่อสารและประชาสัมพันธ์เพื่อสร้างความเข้าใจในภารกิจ เป้าหมาย และโครงการ/กิจกรรมให้กับบุคลากรภายในหน่วยงาน ได้ทราบถึงบทบาทความรับผิดชอบของตนที่จะสนับสนุนการดำเนินงานตามแผนปฏิบัติการด้านการบริการวิชาการ ประจำปีงบประมาณ พ.ศ. 2564 ให้เกิดผลในทางปฏิบัติ

2. ผลักดันระบบงบประมาณ และการพัฒนาสมรรถภาพบุคลากรให้สอดคล้องกับแนวทางที่กำหนด

3. ส่งเสริมการปฏิบัติงานที่สอดคล้องกับแผนที่กำหนดไว้ และนำไปสู่การพิจารณาการสนับสนุนทรัพยากรได้อย่างมีประสิทธิภาพ

4. สร้างกลไกประสานงานภายในกับหน่วยงานให้ขับเคลื่อนโครงการ/กิจกรรมให้มีความก้าวหน้าอย่างต่อเนื่อง และมีการแลกเปลี่ยนข้อมูล จัดเก็บ เผยแพร่ และถ่ายทอดความรู้ซึ่งกันและกัน โดยอาศัยเทคโนโลยีสารสนเทศมาใช้เป็นเครื่องมือในการสื่อสาร พร้อมจัดทำฐานข้อมูลให้สามารถเข้าถึงและใช้ประโยชน์ได้ง่าย

5. ติดตาม ตรวจสอบผลที่ได้รับจากการดำเนินงานโครงการ/กิจกรรมของหน่วยงาน ว่าสามารถตอบสนองต่อวัตถุประสงค์ของแผนปฏิบัติการด้านการบริการวิชาการ ประจำปีงบประมาณ พ.ศ. 2564 รวมทั้งสามารถประเมินผลได้อย่างเป็นรูปธรรม

การติดตามและประเมินผลแผนปฏิบัติการด้านการบริการวิชาการ ประจำปีงบประมาณ พ.ศ. 2564

การติดตาม ประเมินผลเป็นเครื่องมือสำคัญที่จะสนับสนุนให้การดำเนินงานของ คณะมนุษยศาสตร์และสังคมศาสตร์บรรลุเป้าประสงค์ตามที่กำหนดไว้ในแผนปฏิบัติการด้านการบริการวิชาการ ประจำปีงบประมาณ พ.ศ. 2564 เพื่อให้ผู้บริหารและผู้ปฏิบัติงานทราบถึงความสำเร็จหรือความล้มเหลวของการดำเนินงาน และนำไปสู่การปรับเปลี่ยนแนวทางการดำเนินงานเพื่อแก้ไขปัญหาอุปสรรคให้เหมาะสมเท่าทันสถานการณ์ และสามารถบรรลุผลสำเร็จตามเป้าหมายได้ โดยจัดทำระบบการติดตาม และประเมินผล ดังนี้

1. พัฒนาองค์ความรู้และเสริมสร้างความเข้าใจเรื่องการติดตามประเมินผลและกำหนดตัวชี้วัดแก่หน่วยงานที่เกี่ยวข้อง เพื่อสร้างทักษะในการติดตามประเมินผลและสามารถนำมาใช้ประโยชน์ร่วมกัน อย่างเป็นรูปธรรม

2. พัฒนาระบบข้อมูลสารสนเทศเพื่อสนับสนุนการดำเนินงานตามแผนปฏิบัติการด้านการบริการวิชาการ ประจำปีงบประมาณ พ.ศ. 2564 อย่างต่อเนื่อง

3. กำหนดให้มีการติดตามความก้าวหน้าของแผนปฏิบัติการด้านการบริการวิชาการ ประจำปีงบประมาณ พ.ศ. 2564 ทุก ๆ เดือน พร้อมให้ผู้รับผิดชอบในแต่ละโครงการ/กิจกรรมทำการวิเคราะห์ผลการดำเนินงาน เพื่อนำไปสู่การตัดสินใจของผู้บริหาร

สารบัญ

หน้า

บทสรุปสำหรับผู้บริหาร

สารบัญ.....	ก
ส่วนที่ 1 บทนำ.....	1
1.1 หลักการและเหตุผล.....	1
1.2 โครงสร้างคณะมนุษยศาสตร์และสังคมศาสตร์.....	6
1.3 โครงสร้างการบริหารจัดการ (Administrative Chart).....	7
1.4 ผลการดำเนินงานด้านการบริการวิชาการ ประจำปีงบประมาณ พ.ศ. 2562.....	8
1.5 ข้อมูลพื้นฐานคณะมนุษยศาสตร์และสังคมศาสตร์ ประจำปีงบประมาณ พ.ศ. 2564.....	9
1.5.1 วิสัยทัศน์ (Vision).....	9
1.5.2 พันธกิจ (Mission).....	9
1.5.3 ภารกิจหลัก (Key result area).....	9
1.5.4 เสาหลัก (Pillar).....	9
1.5.5 วัฒนธรรม (Culture).....	9
1.5.6 อัตลักษณ์ (Identity).....	9
1.5.7 เอกลักษณ์ (Uniqueness).....	10
1.5.8 ค่านิยมหลัก (Core Values).....	10
1.5.9 เป้าหมายการพัฒนาคณะมนุษยศาสตร์และสังคมศาสตร์	10
1.5.10 ประเด็นยุทธศาสตร์.....	11
ส่วนที่ 2 แผนปฏิบัติการด้านการบริการวิชาการ.....	12
2.1 นโยบายด้านการบริการวิชาการ.....	12
2.2 วัตถุประสงค์ของแผนปฏิบัติการด้านการบริการวิชาการ.....	12
2.3 ยุทธศาสตร์ เป้าประสงค์เชิงยุทธศาสตร์ ตัวชี้วัดความสำเร็จและค่าเป้าหมาย ด้านการบริการวิชาการของคณะมนุษยศาสตร์และสังคมศาสตร์.....	12
2.3.1 ยุทธศาสตร์ด้านการบริการวิชาการของคณะมนุษยศาสตร์และสังคมศาสตร์.....	12
2.3.2 เป้าประสงค์เชิงยุทธศาสตร์ด้านการบริการวิชาการของคณะมนุษยศาสตร์และ สังคมศาสตร์.....	13
2.3.3 ตัวชี้วัดความสำเร็จและค่าเป้าหมาย.....	13
2.4 ขั้นตอนการจัดทำแผนปฏิบัติการด้านการบริการวิชาการ.....	14
2.4.1 แผนที่ทางยุทธศาสตร์ด้านการบริการวิชาการ.....	14
2.5 แผนปฏิบัติการด้านการบริการวิชาการ.....	15
2.5.1 แผนปฏิบัติการด้านการบริการวิชาการ ระยะ 5 ปี (พ.ศ. 2560 - 2564).....	15
2.5.2 แผนปฏิบัติการด้านการบริการวิชาการ ประจำปีงบประมาณ พ.ศ. 2564.....	16
2.5.3 แผนการนำไปใช้ประโยชน์ ประจำปีงบประมาณ พ.ศ. 2564.....	17

สารบัญ (ต่อ)

	หน้า
ส่วนที่ 3 แนวทางการนำแผนสู่การปฏิบัติและการติดตามประเมินผล.....	18
3.1 แนวทางการนำแผนปฏิบัติการด้านการวิจัย ไปสู่การปฏิบัติ.....	18
3.2 การติดตามและประเมินผลแผนปฏิบัติการด้านการบริการวิชาการ.....	18
ภาคผนวก.....	
1. คำสั่งแต่งตั้งคณะกรรมการด้านการบริการวิชาการ คณะมนุษยศาสตร์และสังคมศาสตร์ ประจำปีงบประมาณ พ.ศ. 2564.....	21
2. ขออนุมัติแผนยุทธศาสตร์ ระยะ 5 ปี (พ.ศ. 2560 - 2564) และแผนปฏิบัติการ ประจำปีฯ และแผนปฏิบัติการย่อย 17 แผน ประจำปีงบประมาณ พ.ศ. 2564.....	26
3. ภาพกิจกรรมที่เกี่ยวข้องกับการจัดทำแผนปฏิบัติการด้านการบริการวิชาการ.....	28

ส่วนที่ 1 บทนำ

1.1 หลักการและเหตุผล

แผนปฏิบัติการด้านการบริการวิชาการ ระยะ 5 ปี (พ.ศ. 2561 – 2564) และประจำปีงบประมาณ พ.ศ. 2564 คณะมนุษยศาสตร์และสังคมศาสตร์ มหาวิทยาลัยราชภัฏสวนสุนันทา เป็นการกำหนดแนวทางหรือนโยบายที่สอดคล้องกับแผนยุทธศาสตร์ ระยะ 15 ปี มหาวิทยาลัยราชภัฏสวนสุนันทา ซึ่งมีเป้าประสงค์ที่จะผลิตผลงานทางวิชาการ เพื่อยกระดับคุณภาพการจัดการศึกษา ผลิตงานวิจัยที่ตอบสนองต่อความต้องการของแหล่งทุน เผยแพร่ทั้งในระดับชาติและนานาชาติ รวมทั้งการนำไปใช้ประโยชน์เป็นศูนย์กลางแห่งการเรียนรู้เพื่อการบริการวิชาการแก่สังคม

ฝ่ายพัฒนางานวิจัยและบริการวิชาการ คณะมนุษยศาสตร์และสังคมศาสตร์ มหาวิทยาลัยราชภัฏสวนสุนันทา ได้ดำเนินการด้านการบริการวิชาการของคณะ โดยตระหนักถึงความสำคัญการให้บริการวิชาการแก่สังคมโดยกระบวนการมีส่วนร่วมของภาคประชาชน ภาคเอกชน และภาครัฐ ทั้งนี้ เพื่อสร้างความเข้มแข็งของชุมชน ประเทศชาติและนานาชาติ มีการนำองค์ความรู้จากการพัฒนาหลักสูตร การจัดการเรียนการสอนที่สอดคล้องกับบริบทของชุมชนและสังคม รวมทั้งได้นำองค์ความรู้จากการวิจัยหรือการค้นคว้า ไปในการให้บริการทางวิชาการและวิชาชีพแก่ชุมชน และเมื่อได้ให้บริการวิชาการแก่สังคมแล้ว ได้มีการนำเอาประสบการณ์จากการให้บริการวิชาการนั้นๆ กลับมาใช้ประโยชน์ในการพัฒนาการเรียนการสอนหรือการวิจัย อาทิ บทความ ตำรา หนังสือ รายวิชา หรือหลักสูตรต่อไป

แผนปฏิบัติการด้านการบริการวิชาการ ระยะ 5 ปี (พ.ศ. 2561 – 2564) และประจำปีงบประมาณ พ.ศ. 2564 คณะมนุษยศาสตร์และสังคมศาสตร์ มหาวิทยาลัยราชภัฏสวนสุนันทา จะกำหนดกรอบแนวทางการสนับสนุนคณะ สาขาวิชา และ บุคลากร ผ่านโครงการที่จัดขึ้นโดยฝ่ายพัฒนางานวิจัยและบริการวิชาการ คณะมนุษยศาสตร์และสังคมศาสตร์ เพื่อที่คณะ/สาขาวิชา/บุคลากร ทราบถึงแนวทางในการปฏิบัติ และสามารถดำเนินการตามแผนปฏิบัติการด้านการบริการวิชาการให้สอดคล้องกับแผนยุทธศาสตร์ ระยะ 15 ปี มหาวิทยาลัยราชภัฏสวนสุนันทา ช่วยให้ผู้ปฏิบัติงานที่เกี่ยวข้อง สามารถดำเนินการตามแผนปฏิบัติการของคณะ ติดตามแผนงานและประเมินผล เพื่อป้องกัน แก้ไขและปรับปรุงความเสี่ยงด้านการบริการวิชาการ ของคณะ รวมถึงการรายงานผลด้านการบริการวิชาการได้อย่างมีประสิทธิภาพ เพื่อแสดงให้เห็นภาพรวมงานด้านการบริการวิชาการของฝ่ายพัฒนางานวิจัยและบริการวิชาการ คณะมนุษยศาสตร์และสังคมศาสตร์ มหาวิทยาลัยราชภัฏสวนสุนันทา

สำหรับแผนปฏิบัติการด้านการบริการทางวิชาการของคณะมนุษยศาสตร์และสังคมศาสตร์ มีกิจกรรม/โครงการที่ดำเนินการภายใต้ผลการสำรวจปัญหาและความต้องการของชุมชนใน 5 พื้นที่รับผิดชอบของหน่วยงานและมหาวิทยาลัยราชภัฏสวนสุนันทา ประจำปีงบประมาณ พ.ศ. 2564 ได้แก่ 1) เขตดุสิต – เขตพระนคร กรุงเทพมหานคร 2) จังหวัดนครปฐม 3) จังหวัดสมุทรสงคราม 4) จังหวัดอุดรธานี และ 5) จังหวัดระนอง โดยมีผลการสำรวจตามประเด็นหลัก ๆ ได้แก่ การศึกษา การเรียนรู้หลักปรัชญาเศรษฐกิจพอเพียง การพัฒนาชุมชนเข้มแข็ง การสนับสนุนและสร้างอาชีพชุมชน การมีส่วนร่วมของชุมชน การลดความรุนแรงในชุมชน การแก้ปัญหาสิ่งแวดล้อมและทรัพยากรธรรมชาติ การส่งเสริมสุขภาพ การดูแลผู้สูงอายุ การแก้ปัญหายาเสพติด การพัฒนาผลิตภัณฑ์ OTOP การแปรรูปผลิตภัณฑ์ การท่องเที่ยว และการสืบสานวัฒนธรรมประเพณี เป็นต้น

นอกจากผลการสำรวจปัญหาและความต้องการของชุมชนในพื้นที่รับผิดชอบแล้ว หน่วยงานยังนำ ยุทธศาสตร์ของมหาวิทยาลัยราชภัฏ ด้านการพัฒนาท้องถิ่น โครงการบูรณาการพันธกิจสัมพันธ์เพื่อ แก้ปัญหาความยากจนของประชาชนในท้องถิ่นมาเป็นแนวทางในการดำเนินโครงการบริการวิชาการแก่ สังคมในปีงบประมาณ พ.ศ. 2563

1.1.1 ผลการสำรวจปัญหาและความต้องการของชุมชนใน 5 พื้นที่รับผิดชอบของ มหาวิทยาลัยราชภัฏสวนสุนันทา ประจำปีงบประมาณ พ.ศ. 2564

มหาวิทยาลัยราชภัฏสวนสุนันทาบูรณาการการทำงานร่วมกับชุมชน โดยเน้นการตอบสนอง ความต้องการควบคู่กับการแก้ไขปัญหาของชุมชนและบริการวิชาการให้กับชุมชน เพื่อสร้างความสัมพันธ์ อันดีให้เกิดขึ้นระหว่างชุมชนกับมหาวิทยาลัย นำไปสู่การเผยแพร่องค์ความรู้สู่ชุมชน ท้องถิ่น โดยเฉพาะ การดำเนินงานและประยุกต์ใช้ผลการวิจัยเชิงพื้นที่และการให้บริการทางวิชาการแก่ชุมชน ท้องถิ่น ซึ่ง มหาวิทยาลัยศึกษาข้อมูลชุมชนด้านต่างๆ ค้นหาสิ่งที่ชุมชนต้องการ และดำเนินการวิจัยกับชุมชน เพื่อ ตอบโจทย์ความต้องการของชุมชน ส่งผลให้เกิดแหล่งเรียนรู้ที่สามารถเผยแพร่องค์ความรู้ต่างๆ จาก ผลงานวิจัย และบริการทางวิชาการแก่ชุมชน สะท้อนให้เห็นว่ามหาวิทยาลัยราชภัฏสวนสุนันทาเป็น หน่วยงานทางวิชาการที่ทำงานเพื่อท้องถิ่นอย่างแท้จริง

การสำรวจความปัญหาและความต้องการนั้นเป็นส่วนหนึ่งในกิจกรรมการศึกษาสภาพปัญหา และความต้องการของชุมชน โดยการจัดทำฐานข้อมูลชุมชนในมิติต่างๆ สำหรับให้นักวิจัยนำไปประยุกต์ใช้ ในการกำหนดหัวข้อการวิจัยและการบริการทางวิชาการสู่ชุมชนอย่างตรงเป้าหมาย ตลอดจนการวางแผน พัฒนาชุมชนให้สอดคล้องกับความต้องการของชุมชนได้ ดังนั้นในการพัฒนาชุมชนจำเป็นต้อง วิเคราะห์สภาพปัญหาและความต้องการของชุมชนอย่างรอบด้าน โดยต้องบูรณาการการดำเนินงาน ร่วมกับภาคีเครือข่ายด้านการพัฒนา 5 ภาคส่วน ได้แก่ ภาครัฐ ภาคเอกชน ภาคประชาสังคม ภาค วิชาการ และภาคประชาชน ซึ่งที่ผ่านมามหาวิทยาลัยราชภัฏสวนสุนันทาดำเนินการสำรวจปัญหาและ ความต้องการของชุมชนใน 5 พื้นที่บริการทางวิชาการ 1) เขตดุสิต กรุงเทพมหานคร 2) จังหวัดนครปฐม 3) จังหวัดสมุทรสงคราม 4) จังหวัดอุดรธานี 5) จังหวัดระนอง โดยมีผลการสำรวจปัญหาและความ ต้องการดังตารางต่อไปนี้

ตารางผลการสำรวจปัญหาและความต้องการของชุมชนใน 5 พื้นที่รับผิดชอบของมหาวิทยาลัยราชภัฏสวนสุนันทา ประจำปีงบประมาณ พ.ศ. 2564

พื้นที่บริการของมหาวิทยาลัย	1. เขตดุสิต กรุงเทพมหานคร	2. จังหวัดนครปฐม	3. จังหวัดสมุทรสงคราม	4. จังหวัดอุดรธานี	5. จังหวัดระนอง
1. ด้านเศรษฐกิจ	<ul style="list-style-type: none"> - การพัฒนาพื้นที่ค้าขายในชุมชนของผู้ค้ารายย่อยให้มีระเบียบ และมีระบบการบริหารจัดการให้ดีขึ้น 	<ul style="list-style-type: none"> - ส่งเสริมวิสาหกิจชุมชนให้มีคุณภาพและมาตรฐานที่ดีขึ้น - ส่งเสริมการใช้วิธีการทางโลจิสติกส์เข้ามาช่วยในการขนส่งสินค้าทางการเกษตรเพื่อเก็บรักษาในคลังสินค้า หรือส่งออกจำหน่ายไปยังที่ต่างๆ ได้อย่างเป็นระบบ 	<ul style="list-style-type: none"> - ส่งเสริมวิสาหกิจชุมชนให้มีคุณภาพและมาตรฐานที่ดีขึ้น - ส่งเสริมการขายตลาดจำหน่ายผลิตภัณฑ์ชุมชนให้กว้างมากยิ่งขึ้น โดยอาศัยระบบโลจิสติกส์เป็นตัวช่วย 	<ul style="list-style-type: none"> - พัฒนาอาชีพที่เหมาะสมกับบริบทของท้องถิ่น - การพัฒนาร้านค้าเพื่อท้องถิ่น ซึ่งดำเนินการตามบริบทของท้องถิ่น เพื่อช่วยเหลือท้องถิ่น 	<ul style="list-style-type: none"> - การพัฒนาธุรกิจโรงแรม ที่พักโฮมสเตย์ ให้มีคุณภาพมาตรฐานที่ดีขึ้น - การศึกษาศักยภาพการค้าขายบริเวณชายแดนภาคใต้
2. ด้านการเกษตร	-	<ul style="list-style-type: none"> - การพัฒนาวิธีการทำเกษตรอินทรีย์ที่เหมาะสมกับพื้นที่ 	<ul style="list-style-type: none"> - การแก้ปัญหาเกี่ยวกับต้นมะพร้าว เช่น ศัตรูพืชของต้นมะพร้าว, การควบคุมต้นทุนการผลิตน้ำตาลมะพร้าว, ต่อยอดการผลิตน้ำตาลมะพร้าว 100% ให้เป็นผงน้ำตาลมะพร้าว หรือของเหลวคล้ายครีมนม หรือลดขนาดให้เล็กลงจากเดิม 	<ul style="list-style-type: none"> - การส่งเสริมแนวทางการทำเกษตรอินทรีย์ที่เหมาะสม - การแก้ไขปัญหาการทำนาเกลือที่ส่งผลกระทบต่อนาข้าว - การสร้างมูลค่าเพิ่มจากเกลือที่ไม่ได้ใช้ประโยชน์ 	-
3. ด้านพลังงานและสิ่งแวดล้อม	<ul style="list-style-type: none"> - การรณรงค์การรักษาความสะอาดภายในชุมชนและบริเวณโดยรอบ - การจัดการขยะในชุมชนอย่างถูกวิธี 	-	-	<ul style="list-style-type: none"> - การใช้พลังงานทดแทนในการทำการเกษตร หรือภายในครัวเรือน เพื่อลดค่าใช้จ่ายของครัวเรือน 	-
4. ด้านสังคม	<ul style="list-style-type: none"> - การพัฒนาอาชีพเสริมที่เหมาะสมกับเยาวชนและผู้สูงอายุในชุมชนให้มีรายได้ที่เพิ่มขึ้น 	-	<ul style="list-style-type: none"> - สนับสนุนกิจกรรมของกลุ่มคนผู้ด้อยโอกาส และผู้สูงอายุ เพื่อสร้างรายได้เสริม - การพัฒนายกระดับคุณภาพ 	<ul style="list-style-type: none"> - การพัฒนากลุ่มอาชีพทำบายศรี เพื่อใช้สำหรับการบูชา - การพัฒนาอาชีพที่สร้างรายได้ให้แก่ประชาชนใน 	<ul style="list-style-type: none"> - การส่งเสริมอาชีพของชาวบ้านเกาะหาดทรายดำให้มีรายได้ที่เพิ่มขึ้น และสามารถดำรงชีพอยู่ได้

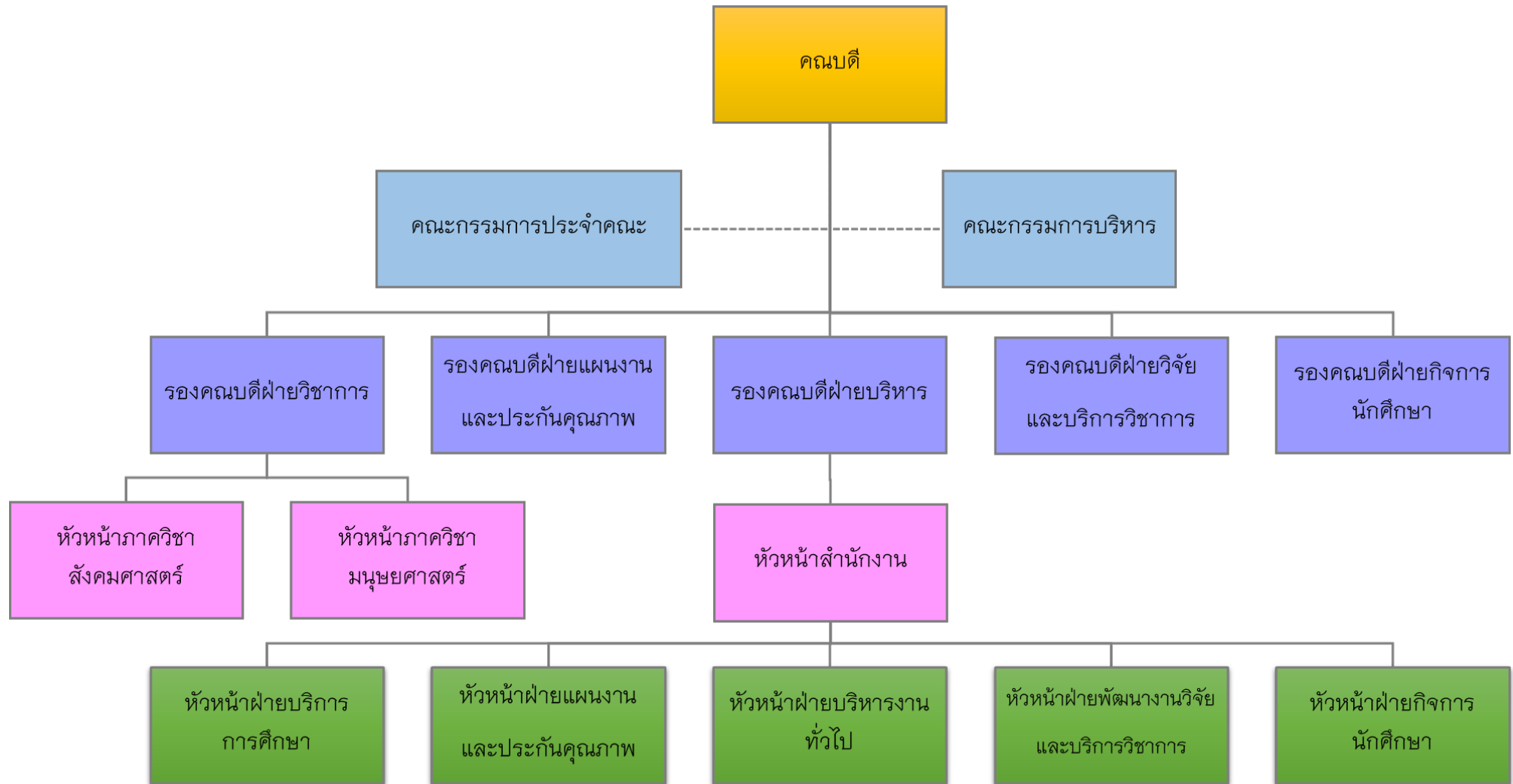
พื้นที่บริการของ มหาวิทยาลัย หัวข้อการ สำรวจ	1. เขตดุสิต กรุงเทพมหานคร	2. จังหวัดนครปฐม	3. จังหวัดสมุทรสงคราม	4. จังหวัดอุดรธานี	5.จังหวัดระนอง
			<p>ชีวิตของคนในชุมชนให้ดีขึ้น ไม่ ว่าจะเป็นด้านสุขภาพ ด้านวิถี ชีวิตความเป็นอยู่ ด้านอารมณ์ และจิตใจ ด้านการพัฒนา ปัญญาและความคิด และด้าน วินัยในตนเอง</p> <p>- การส่งเสริมให้คนในชุมชนมี ส่วนร่วมในกระบวนการ พัฒนาชุมชนร่วมกัน</p>	<p>ท้องถิ่น</p> <p>- การพัฒนาคุณภาพชีวิตให้แก่ เด็ก เยาวชน และผู้สูงอายุใน ท้องถิ่น</p>	<p>- การทำฐานข้อมูลชุมชนไว้ จึง มีความต้องการการรวบรวม และทบทวนข้อมูลพื้นฐาน เกี่ยวกับชุมชนหาดทรายดำไว้ เพื่อเป็นฐานข้อมูลและการ เผยแพร่ประชาสัมพันธ์ ให้กับ เกาะหาดทรายดำ</p>
5. ด้านการศึกษา	<p>- การแนะแนวทางการศึกษา ต่อ และอนาคตหลังจากจบ การศึกษาในระดับชั้นต่างๆ</p> <p>- สนับสนุนให้มีการจัดตั้ง ห้องสมุดชุมชน เพื่อให้ทุกคนมี พื้นที่ และโอกาสในการศึกษาที่ มากขึ้น</p> <p>- อบรมการใช้คอมพิวเตอร์ขั้น พื้นฐานและการซ่อม คอมพิวเตอร์ให้คนในชุมชน</p>	<p>- จัดกิจกรรมอบรมส่งเสริม ความรักความสามัคคีใน ท้องถิ่นของตนเองแก่เยาวชน เพื่อให้เห็นความสำคัญของ วัฒนธรรมภูมิปัญญาของ ท้องถิ่นของตนเอง</p>	<p>- จัดกิจกรรมอบรมให้เด็กและ เยาวชนในชุมชนเป็นพลเมืองที่ ดี รู้จักหน้าที่ ประพฤติตน เหมาะสม โดยอาศัย กระบวนการมีส่วนร่วมใน กิจกรรมเพื่อสร้างคุณค่าให้กับ ตนเอง</p> <p>- จัดกิจกรรมอบรมการสร้าง ทักษะความคิดสร้างสรรค์เพื่อ เด็กและเยาวชนในระดับ หมู่บ้าน ตำบล อำเภอ และ จังหวัด</p>	<p>- การออกแบบหลักสูตรการ เรียนการสอนที่ส่งเสริมให้เด็ก และเยาวชน สามารถพัฒนา ทักษะการเรียนรู้ ทักษะชีวิต ที่ ดีขึ้นกว่าเดิม</p> <p>- การจัดกิจกรรมถ่ายทอดองค์ ความรู้ ให้เป็นกิจกรรมลดเวลา เรียน เพิ่มเวลารู้ เพื่อเพิ่มความ หลากหลายในการเรียนรู้</p>	<p>- การศึกษาการพัฒนาเยาวชน โดยการจัดกิจกรรมการพัฒนา ภาษาอังกฤษ และเทคโนโลยี สารสนเทศให้กับเด็กนักเรียน</p>
6. ด้านสุขภาพ	<p>- จัดกิจกรรมส่งเสริมให้มีการ ตรวจสุขภาพของคนในชุมชน</p> <p>- จัดกิจกรรมส่งเสริมการรักษา สุขภาพเบื้องต้นให้กับคนใน ชุมชน</p>	<p>- จัดกิจกรรมส่งเสริมให้มีการ ตรวจสุขภาพของคนในชุมชน</p> <p>- จัดกิจกรรมส่งเสริมการรักษา สุขภาพเบื้องต้นให้กับคนใน ชุมชน</p> <p>- อบรมและส่งเสริมการออก</p>	<p>- จัดกิจกรรมส่งเสริมการรักษา สุขภาพเบื้องต้นให้กับคนใน ชุมชน โดยเฉพาะอย่างยิ่งกลุ่ม ผู้สูงอายุและผู้ด้อยโอกาส</p>	<p>- จัดกิจกรรมส่งเสริมการ รักษาสุขภาพเบื้องต้นให้กับคน ในชุมชน โดยเฉพาะอย่างยิ่ง กลุ่มผู้สูงอายุและผู้ด้อยโอกาส</p>	<p>- การปรับพื้นที่ของ มหาวิทยาลัย ศูนย์การศึกษา ระนอง ให้เป็นศูนย์การเรียนรู้ เพื่อการบำบัดรักษาโรคด้วย ธรรมชาติ โดยใช้สมุนไพรและ สมุนไพร และสามารถออก</p>

พื้นที่บริการของ มหาวิทยาลัย หัวข้อการ สำรวจ	1. เขตดุสิต กรุงเทพมหานคร	2. จังหวัดนครปฐม	3. จังหวัดสมุทรสงคราม	4. จังหวัดอุดรธานี	5.จังหวัดระนอง
		กำกายของคนในชุมชน			กำลังกายได้ในสถานที่เดียว
7. ด้านการท่องเที่ยว	- การพัฒนาพื้นที่ชุมชนเมืองให้เป็นแหล่งท่องเที่ยวเชิงวัฒนธรรม เนื่องจากพื้นที่เขตดุสิต เป็นพื้นที่ที่มีแหล่งท่องเที่ยวเก่าแก่ ที่มีความสำคัญเชิงประวัติศาสตร์และศิลปวัฒนธรรม	- จัดอบรมให้ความรู้และสร้างความเข้าใจเกี่ยวกับการท่องเที่ยวของตลาดน้ำคลองมหาสวัสดิ์น้อย - พัฒนาแหล่งท่องเที่ยวตลาดน้ำคลองมหาสวัสดิ์ให้สามารถรองรับนักท่องเที่ยวทั้งชาวไทยและชาวต่างชาติได้อย่างเต็มประสิทธิภาพ	- การสร้างเอกลักษณ์และองค์ความรู้ให้กับสถานที่ท่องเที่ยวของจังหวัดสมุทรสงคราม - การจัดอบรมมัคคุเทศก์ให้กับเยาวชนและประชาชนที่สนใจเพื่อนำความรู้ที่ได้รับไปพัฒนาต่อยอดในชีวิตประจำวัน	- การออกแบบเส้นทางการท่องเที่ยวที่มีเรื่องราวท้องถิ่นเพื่อส่งเสริมให้มีรายได้ที่เพิ่มมากขึ้น - การพัฒนาทัศนียภาพน้อยในการนำชมแหล่งท่องเที่ยว ทั้งภาษาไทยและภาษาอังกฤษ เช่น เกาะคำชะโนด, ทะเลบัวแดง	- การศึกษาเส้นทางการท่องเที่ยวโดยการสนับสนุนการท่องเที่ยวแบบระยะสั้นของเกาะหาดทรายดำ - การศึกษาเส้นทางการท่องเที่ยวจังหวัดภาคใต้ในพื้นที่ที่เชื่อมต่อกับประเทศพม่า - จัดกิจกรรมเกี่ยวกับการท่องเที่ยวต่างๆ ให้เกิดรายได้
8. ด้านการพัฒนาผลิตภัณฑ์	- การพัฒนาผลิตภัณฑ์ชุมชนให้มีอัตลักษณ์ สามารถเพิ่มมูลค่าได้	- การพัฒนา ส่งเสริม และประชาสัมพันธ์ การพัฒนาบรรจุภัณฑ์ที่เป็นเอกลักษณ์สากล เช่น บรรจุภัณฑ์ข้าวอินทรีย์สีเขียว - การพัฒนาวิธีการเก็บรักษาผลิตภัณฑ์ต่างๆ โดยใช้เทคโนโลยีเข้ามาช่วย	- การพัฒนาออกแบบตราผลิตภัณฑ์สินค้า (Logo) ที่มีเอกลักษณ์ เพื่อส่งเสริมการขาย และติดตลาดเป็นที่รู้จักของประชาชนทั่วไปได้ - การผลักดันให้เกิดการจดสิทธิบัตร ลิขสิทธิ์ เครื่องหมายการค้า ที่เกี่ยวข้องกับผลิตภัณฑ์ของชุมชน	- การพัฒนาผลิตภัณฑ์ที่เป็นเอกลักษณ์ของท้องถิ่น เช่น การประยุกต์ใช้ผ้าในรูปแบบต่างๆ - การเพิ่มมูลค่าให้กับผลิตภัณฑ์ที่มีอยู่เดิมให้มีคุณภาพที่มากขึ้น	- การพัฒนาผลิตภัณฑ์ชุมชนท้องถิ่นให้มีคุณภาพ และมาตรฐานที่ดีขึ้น - การสร้างสรรค์ผลิตภัณฑ์บริการที่เป็นอัตลักษณ์ของชุมชนท้องถิ่น

1.2 โครงสร้างหน่วยงาน



1.3 โครงสร้างการบริหารจัดการ (Administrative Chart)



1.4 ผลการดำเนินงานด้านการบริการวิชาการ ประจำปีงบประมาณ พ.ศ. 2563

คณะมนุษยศาสตร์และสังคมศาสตร์มีการประเมินความสำเร็จตามตัวชี้วัดของแผนและโครงการบริการวิชาการแก่สังคม ดังนี้

ตารางที่ 1 ผลการดำเนินงานตามตัวชี้วัดของแผนบริการวิชาการ

ตัวชี้วัด	เป้าหมาย	ผลการดำเนินงาน	บรรลุเป้าหมาย <input checked="" type="checkbox"/> บรรลุ <input checked="" type="checkbox"/> ไม่บรรลุ
จำนวนองค์ความรู้ที่เพิ่มขึ้นในแหล่งเรียนรู้บริการวิชาการ	≥1 องค์ความรู้	1 องค์ความรู้	✓
ร้อยละของงานบริการวิชาการแล้วเสร็จตามระยะเวลาที่กำหนด	ร้อยละ ≥60	ร้อยละ 100	✓
ร้อยละของรายได้ของครัวเรือนที่เข้าร่วมโครงการเพิ่มขึ้น	ร้อยละ ≥30	ร้อยละ 62.79	✓

หมายเหตุ รายละเอียดของผลการดำเนินงานตามเอกสารแนบ

- 1.1 จำนวนองค์ความรู้ที่เพิ่มขึ้นในแหล่งเรียนรู้บริการวิชาการ (≥1 องค์ความรู้) ผลการดำเนินงาน พบว่า ฝ่ายพัฒนางานวิจัยและบริการวิชาการได้ดำเนินโครงการเล่าเรื่องอย่างสร้างสรรค์ด้วยอินโฟกราฟิก เพื่อสร้างองค์ความรู้ การออกแบบและพัฒนาแอปพลิเคชันเพื่อการเผยแพร่องค์ความรู้ จำนวน 1 องค์ความรู้
- 1.2 ร้อยละของงานบริการวิชาการแล้วเสร็จตามระยะเวลาที่กำหนด (ร้อยละ ≥60) ผลการดำเนินงาน พบว่า คณะมนุษยศาสตร์และสังคมศาสตร์มีการดำเนินโครงการแบบให้เปล่าเพื่อพัฒนาชุมชน และสังคม จำนวน 2 โครงการ ดังนี้
 - 1.2.1 โครงการพัฒนาและส่งเสริมอาชีพให้ประชาชนในท้องถิ่นโดยใช้หลักปรัชญาแนวความคิด เศรษฐกิจพอเพียง บ้านคลองบางแค หมู่ที่ 4 ต.บางนางลี่ อ.อัมพวา จ.สมุทรสงคราม ผู้รับผิดชอบโครงการโดย ผู้ช่วยศาสตราจารย์ ดร.นิพนธ์ ศศิธรเสาวภา งบประมาณ 560,000 บาท ระหว่างเดือนตุลาคม 2562 - สิงหาคม 2563
 - 1.2.2 โครงการเล่าเรื่องอย่างสร้างสรรค์ด้วยอินโฟกราฟิก ผู้รับผิดชอบโครงการโดย ผู้ช่วยศาสตราจารย์ ดร.บัวบุตรี รณฤทธิวิชัย และคณะผู้ดำเนินโครงการ งบประมาณ 50,000 บาท ระยะเวลา 4 เดือน ระหว่างวันที่ 1 กุมภาพันธ์ 2563 ถึง 31 พฤษภาคม 2563 ซึ่งเป็นโครงการสร้างองค์ความรู้เรื่อง การออกแบบและพัฒนาแอปพลิเคชันเพื่อการเผยแพร่ องค์ความรู้
- 1.3 ร้อยละของรายได้ของครัวเรือนที่เข้าร่วมโครงการเพิ่มขึ้น (ร้อยละ ≥30) ผลการดำเนินงาน พบว่า จาก การดำเนินโครงการพัฒนาและส่งเสริมอาชีพให้ประชาชนในท้องถิ่นโดยใช้หลักปรัชญาแนวความคิด เศรษฐกิจพอเพียง บ้านคลองบางแค หมู่ที่ 4 ต.บางนางลี่ อ.อัมพวา จ.สมุทรสงคราม มีครัวเรือนเข้าร่วมโครงการ จำนวน 8 ครัวเรือน ผลรวมรายได้ของครัวเรือนทั้งหมดก่อนเข้าร่วม 58,800.00 บาท ผลรวมรายได้ของครัวเรือนทั้งหมดหลังเข้าร่วม 95,721.00 บาท รายได้เฉลี่ยของครัวเรือนที่ เพิ่มขึ้นหลังจากเข้าร่วมโครงการ คิดเป็นร้อยละ 62.79

1.5 ข้อมูลพื้นฐานคณะมนุษยศาสตร์และสังคมศาสตร์ ประจำปีงบประมาณ พ.ศ. 2564

1.5.1 วิสัยทัศน์ (Vision)

คณะแห่งความเป็นเลิศทางวิชาการ วิจัยด้านมนุษยศาสตร์และสังคมศาสตร์

1.5.2 พันธกิจ (Mission)

ผลิตบัณฑิตที่เน้นองค์ความรู้คู่คุณธรรมเพื่อรับใช้สังคม วิจัย บริการวิชาการ และทำนุบำรุง ศิลปวัฒนธรรม

1.5.3 ภารกิจหลัก (Key result area)

- 1) ผลิตบัณฑิตที่มีคุณธรรม คุณภาพระดับแนวหน้า ตรงกับความต้องการของชุมชน และสังคม ยุคเศรษฐกิจฐานความรู้ อยู่ร่วมในสังคมโลกอย่างมีความสุข
- 2) วิจัยสร้างนวัตกรรม และองค์ความรู้สู่การพัฒนาท้องถิ่น ตลอดจนการพัฒนาภูมิปัญญาไทย และเสริมสร้างทักษะภาษาต่างประเทศสู่สากล
- 3) ให้บริการวิชาการและถ่ายทอดเทคโนโลยีแก่ชุมชน สังคมและประชาคมอาเซียนอย่างมีคุณภาพเพื่อยกมาตรฐานชุมชน สังคม
- 4) อนุรักษ์ พัฒนาให้บริการและศูนย์กลางบริการข้อมูลสารสนเทศทางด้านศิลปวัฒนธรรมกรุงรัตนโกสินทร์สู่สากล

1.5.4 เสาหลัก (Pillar)

- 1) ทุนความรู้ (Knowledge Capital)
- 2) คุณธรรม (Morality)
- 3) เครือข่าย (Partnership)
- 4) ความเป็นมืออาชีพ (Professionalism)
- 5) วัฒนธรรม (Culture) ที่ว่า “ความเป็นแบบอย่างที่ดีตามวิถีของรัตนโกสินทร์”

1.5.5 วัฒนธรรม (Culture)

ความดีงามและการปฏิบัติตนในจริยวัตรแบบไทย และความเคารพผู้อาวุโส

1.5.6 อัตลักษณ์ (Identity)

เป็นนักปฏิบัติ ผนัวิชาการ เชี่ยวชาญการสื่อสาร ชำนาญการคิด มีจิตสาธารณะ

นิยามของคำสำคัญอัตลักษณ์

เป็นนักปฏิบัติ หมายถึง บัณฑิตที่มีความสามารถด้านวิชาการหรือวิชาชีพ มีทักษะและมีความ มุ่งมั่นในการปฏิบัติงาน สามารถใช้หลักวิชาการด้วยความชำนาญ มีคุณธรรม ใฝ่ศึกษาเรียนรู้ และพัฒนา ตนเองให้มีความก้าวหน้าอย่างต่อเนื่อง

เชี่ยวชาญการสื่อสาร หมายถึง บัณฑิตที่มีทักษะการคิดวิเคราะห์ สังเคราะห์ สามารถสื่อสาร และถ่ายทอดความรู้ความชำนาญในสาขาวิชาที่ศึกษา โดยใช้ระบบเครือข่ายและเทคโนโลยีสารสนเทศที่ทันสมัยสู่ชุมชนและสังคม

มีจิตสาธารณะ หมายถึง บัณฑิตที่มีคุณธรรม จริยธรรม รู้จักแบ่งปัน ช่วยเหลือผู้อื่น มุ่งทำความดี ที่เป็นประโยชน์ต่อชุมชน สังคม และประเทศชาติ

1.5.7 เอกลักษณ์ (Uniqueness)

เน้นความเป็นวัง ปลูกฝังองค์ความรู้ ยึดมั่นคุณธรรมให้เชิดชู เป็นองค์กรแห่งการเรียนรู้สู่สากล

นิยามของคำสำคัญเอกลักษณ์

เน้นความเป็นวัง หมายถึง เป็นมหาวิทยาลัยที่เน้นภาพลักษณ์ ทักษะ และบุคลิกภาพที่สะท้อน ความเป็นวังสวนสุนันทา และเผยแพร่แหล่งเรียนรู้ข้อมูลศิลปวัฒนธรรมด้านต่าง ๆ โดยเฉพาะ ศิลปวัฒนธรรมกรุงรัตนโกสินทร์

เป็นองค์กรแห่งการเรียนรู้ หมายถึง เป็นมหาวิทยาลัยที่มีแหล่งเรียนรู้ที่หลากหลาย ทันสมัย สามารถแข่งขันได้ในระดับชาติและนานาชาติ ตอบสนองทุกรูปแบบการเรียนรู้ของผู้รับบริการได้อย่าง ทัวถึงและมีประสิทธิภาพ

1.5.8 ค่านิยมหลัก (Core Values)

- | | |
|------------------------------------|-------------------------------|
| 1) W (Wisdom & Creativity) | ปัญญาและความคิดสร้างสรรค์ |
| 2) H (Happiness & Loyalty) | ความผาสุกและความภักดีในองค์กร |
| 3) I (Integration & Collaboration) | บูรณาการ และความร่วมมือ |
| 4) P (Professionalism) | ความเป็นมืออาชีพ |

1.5.9 เป้าหมายการพัฒนาคณะมนุษยศาสตร์และสังคมศาสตร์ (Faculty Development Goals of Faculty of Humanities and Social Sciences)

เป้าหมายที่ 1 : สร้างเอตทัคคะเพื่อให้ได้รับการยอมรับ

คณะฯ มุ่งที่จะผลิตบัณฑิตที่มีคุณภาพตามอัตลักษณ์ของมหาวิทยาลัยเป็นที่ยอมรับของผู้ใช้ บัณฑิต เพื่อสู่การเป็นเอตทัคคะที่ได้รับการยอมรับในระดับชาติและนานาชาติ

เป้าหมายที่ 2 : สร้างผลงานวิชาการ วิจัย เพื่อการบริการวิชาการ

คณะฯ มุ่งที่จะผลิตผลงานทางวิชาการ เพื่อยกระดับคุณภาพการจัดการศึกษา ผลิตงานวิจัยที่ ตอบสนองต่อความต้องการของแหล่งทุน เผยแพร่ทั้งในระดับชาติและนานาชาติ รวมทั้งการนำไปใช้ ประโยชน์เป็นศูนย์กลางแห่งการเรียนรู้เพื่อการบริการวิชาการแก่สังคม

เป้าหมายที่ 3 : สร้างเครือข่ายมีส่วนร่วมเพื่อการพัฒนา

คณะฯ มุ่งที่จะสร้างเครือข่ายความร่วมมือที่หลากหลายทั้งภายในและต่างประเทศ เพื่อให้มี ส่วนร่วมในการพัฒนาและเกิดความสัมพันธ์ที่ดีกับมหาวิทยาลัย

เป้าหมายที่ 4 : สร้างภาพลักษณ์เพื่อให้เป็นที่รู้จักและยอมรับ
คณะฯ มุ่งที่จะพัฒนาระบบบริหารจัดการภายในที่ตอบสนองต่อความเป็นนานาชาติ และสร้าง
ชื่อเสียงให้เป็นที่รู้จักและยอมรับในระดับชาติและนานาชาติ

1.5.10 ประเด็นยุทธศาสตร์ (Strategic Thrusts)

- ประเด็นยุทธศาสตร์ที่ 1 พัฒนาคณะให้เป็นเอตทัคคะอย่างยั่งยืน
- ประเด็นยุทธศาสตร์ที่ 2 สร้างผลงานวิชาการสู่การยกระดับภูมิปัญญาท้องถิ่นอย่างยั่งยืน
- ประเด็นยุทธศาสตร์ที่ 3 สร้างความสัมพันธ์กับเครือข่ายและขยายการยกย่องระดับนานาชาติ

ส่วนที่ 2 แผนปฏิบัติการด้านการบริการวิชาการ

2.1 นโยบายด้านการบริการวิชาการ

เพื่อให้แผนปฏิบัติการด้านการบริการวิชาการ ระยะ 5 ปี (พ.ศ. 2561 – 2564) และประจำปีงบประมาณ พ.ศ. 2564 คณะมนุษยศาสตร์และสังคมศาสตร์ มหาวิทยาลัยราชภัฏสวนสุนันทา สอดคล้องและบรรลุเป้าหมายกับแผนยุทธศาสตร์ ระยะ 15 ปี มหาวิทยาลัยราชภัฏสวนสุนันทา ซึ่งมีเป้าประสงค์ที่จะผลิตผลงานทางวิชาการ เพื่อยกระดับคุณภาพการจัดการศึกษา ผลิตงานวิจัยที่ตอบสนองต่อความต้องการของแหล่งทุน เผยแพร่ทั้งในระดับชาติและนานาชาติ รวมทั้งการนำไปใช้ประโยชน์เป็นศูนย์กลางแห่งการเรียนรู้เพื่อการบริการวิชาการแก่สังคม

ฝ่ายพัฒนางานวิจัยและบริการวิชาการ คณะมนุษยศาสตร์และสังคมศาสตร์ จึงได้กำหนดนโยบายด้านการบริการวิชาการ ดังนี้

- 1) ส่งเสริมและสนับสนุนทุกสาขาวิชาให้มีการจัดกิจกรรม/โครงการบริการวิชาการแก่สังคมในรูปแบบต่างๆ ตามความถนัดในด้านที่เชี่ยวชาญ และบูรณาการโครงการบริการวิชาการกับการเรียนการสอน การวิจัย และการปฏิบัติงานด้านอื่นๆ โดยมีหน่วยงานภายนอกสถาบันให้การรับรองหรือร่วมมือ
- 2) ส่งเสริมสนับสนุนความร่วมมือกับหน่วยงานภายในและภายนอกมหาวิทยาลัยในการจัดกิจกรรม/โครงการที่ให้บริการทางวิชาการแก่ชุมชนและสังคม พร้อมทั้งพัฒนาศักยภาพทางด้านการบริการวิชาการอย่างต่อเนื่อง
- 3) พัฒนาระบบบริการจัดการด้านการบริการวิชาการอย่างมีประสิทธิภาพและต่อเนื่อง

2.2 วัตถุประสงค์ของแผนปฏิบัติการด้านการบริการวิชาการ

2.2.1 เพื่อให้การบริการวิชาการสามารถบูรณาการเข้ากับการจัดการเรียนการสอนหรือการวิจัย

2.2.2 เพื่อให้เกิดกลไกในการดำเนินงานโครงการยุทธศาสตร์มหาวิทยาลัยราชภัฏเพื่อการพัฒนาท้องถิ่น

2.3 ยุทธศาสตร์ที่ 2 สร้างผลงานวิชาการสู่การยกระดับภูมิปัญญาท้องถิ่นอย่างยั่งยืน

2.3.1 เป้าหมายด้านการบริการวิชาการของคณะมนุษยศาสตร์และสังคมศาสตร์

เป้าหมายที่ 1 การส่งเสริมให้คณะเป็นที่รู้จักอย่างกว้างขวางในบทบาทการเป็นศูนย์กลางแห่งการเรียนรู้และบริการวิชาการแก่สังคม

เป้าหมายที่ 2 การบริการวิชาการ เพื่อสังคมและการพึ่งพาตนเองได้อย่างยั่งยืน

เป้าหมายที่ 1 การส่งเสริมให้คณะเป็นที่รู้จักอย่างกว้างขวางในบทบาทการเป็นศูนย์กลางแห่งการเรียนรู้และบริการวิชาการแก่สังคม

แนวทางการดำเนินงาน

- 1) เร่งรัดการประชาสัมพันธ์เชิงรุกไปสู่ภายนอกในเรื่องการเป็นแหล่งให้บริการศูนย์กลางแห่งการเรียนรู้และบริการวิชาการแก่สังคม
- 2) ส่งเสริมการศึกษาเรียนรู้ความต้องการที่แท้จริงของสังคม เพื่อการจัดบริการวิชาการที่สอดคล้อง และช่วยแก้ปัญหาให้สังคมได้อย่างมีประสิทธิภาพสูงสุด
- 3) สนับสนุนให้มีการพัฒนาองค์ความรู้และภูมิปัญญาท้องถิ่น เพื่อเป็นพื้นฐานในการพัฒนาและสร้างมูลค่าเพิ่มให้แก่ชุมชน
- 4) เสริมสร้างขีดความสามารถของชุมชนและท้องถิ่นโดยการจัดอบรมและให้ความรู้ด้านการบริการวิชาการอย่างต่อเนื่องตามความต้องการของชุมชน

เป้าหมายที่ 2 การบริการวิชาการ เพื่อสังคมและการพึ่งพาตนเองได้อย่างยั่งยืน

แนวทางการดำเนินงาน

- 1) สร้างเครือข่ายความร่วมมือกับหน่วยงานทั้งภาครัฐและภาคเอกชน เสริมสร้างความสัมพันธ์และความเข้มแข็งให้ชุมชนและท้องถิ่น เพื่อการพัฒนาและแก้ปัญหาในรูปแบบต่างๆ เช่น การร่วมแก้ปัญหาในเชิงพื้นที่ การทำวิจัยร่วมกับภาคเอกชน เป็นต้น
- 2) ส่งเสริมการมีส่วนร่วมของชุมชนในการพัฒนาคณะ และมหาวิทยาลัยในทุกๆ ด้าน รวมถึงการให้คณะเป็นที่พึ่งหรือเป็นเสาหลักของชุมชน

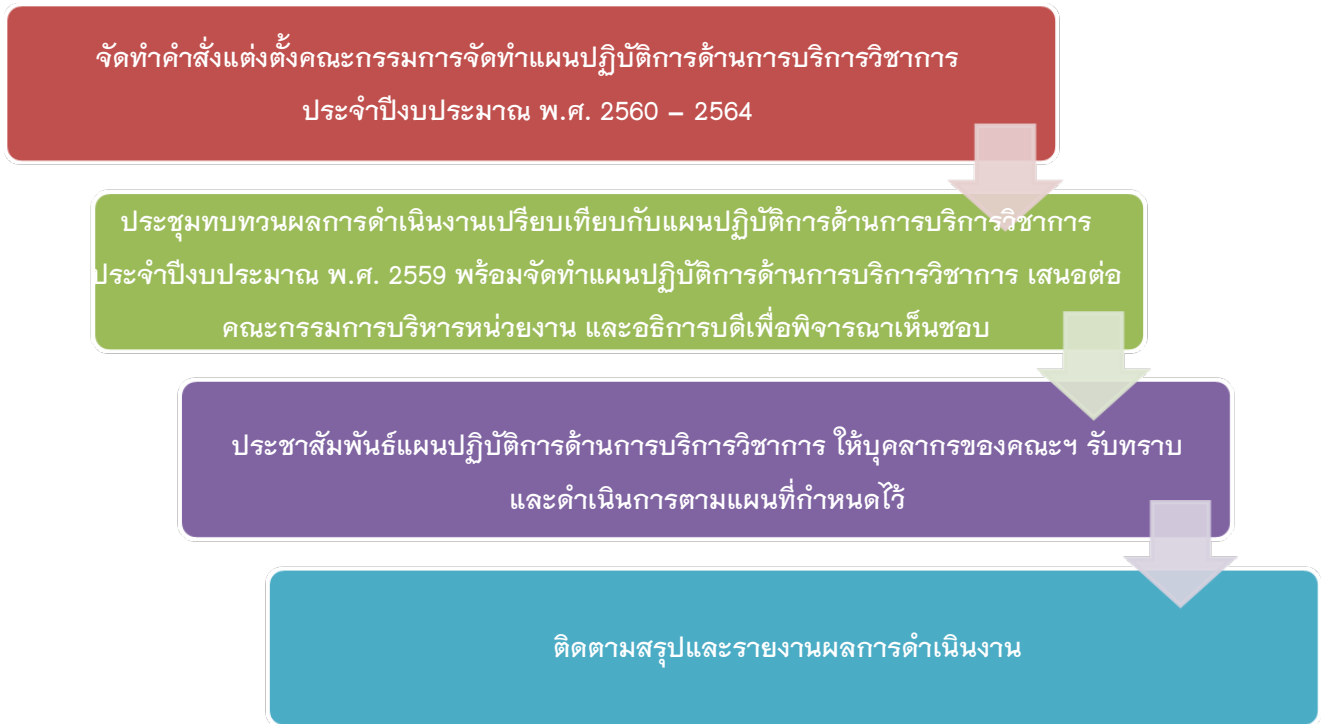
2.3.2 เป้าประสงค์เชิงยุทธศาสตร์ด้านการบริการวิชาการของคณะมนุษยศาสตร์และสังคมศาสตร์

- 1) คณะฯ เป็นศูนย์กลางแห่งการเรียนรู้และบริการวิชาการแก่สังคม
- 2) มีส่วนร่วมของชุมชนในการพัฒนาคณะ/สาขาวิชา ในทุกๆ ด้าน รวมถึงการเป็นที่พึ่งหรือเป็น เสาหลักของชุมชน
- 3) คณะมีกระบวนการบริการวิชาการที่ได้มาตรฐาน และสอดคล้องกับความต้องการของสังคม

2.3.3 ตัวชี้วัดความสำเร็จและค่าเป้าหมาย

ตัวชี้วัด	ค่าเป้าหมาย
ร้อยละของการบริการวิชาการที่มีการบูรณาการกับการจัดการเรียนการสอนหรือการวิจัย	≥90.00
ร้อยละความสำเร็จของการดำเนินงานโครงการยุทธศาสตร์มหาวิทยาลัยราชภัฏ เพื่อการพัฒนาท้องถิ่น	≥80.00
จำนวนองค์ความรู้ที่เพิ่มขึ้นในแหล่งเรียนรู้บริการวิชาการ	องค์ความรู้ ≥ 1

2.4 ขั้นตอนการจัดทำแผนปฏิบัติการด้านการบริการวิชาการ



2.4.1 แผนที่ทางยุทธศาสตร์ด้านการบริการวิชาการ

	แผนที่ทางยุทธศาสตร์	เป้าประสงค์
ประสิทธิผล	คณะศูนย์กลางแห่งการเรียนรู้และบริการวิชาการแก่สังคม	- คณะเป็นที่รู้จักอย่างกว้างขวางในบทบาทการเป็นศูนย์กลางแห่งการเรียนรู้และบริการวิชาการแก่สังคม
คุณภาพ	ชุมชนมีส่วนร่วม สร้างความเข้มแข็งให้ชุมชนสามารถพึ่งพาตนเองได้	- ชุมชนมีส่วนร่วมกับคณะในการพัฒนาอย่างเป็นรูปธรรม - ชุมชนเข้มแข็ง สามารถพึ่งพาตนเองได้
ประสิทธิภาพ	การบริหารจัดการบริการวิชาการมีประสิทธิภาพ	- การบริหารจัดการด้านการบริการวิชาการของคณะมีประสิทธิภาพ
การพัฒนาองค์กร	มีงบประมาณ/เทคโนโลยีสนับสนุนการบริการวิชาการ บุคลากรมีเครือข่ายความร่วมมือ	- บุคลากรมีเครือข่ายความร่วมมือกับชุมชน - มีงบประมาณ เทคโนโลยี สนับสนุนด้านการบริการวิชาการอย่างเพียงพอ

2.5 แผนปฏิบัติการด้านการบริการวิชาการ

2.5.1 แผนปฏิบัติการด้านการบริการวิชาการ ระยะ 5 ปี (พ.ศ. 2561 – 2564)

กิจกรรม/โครงการ	วัตถุประสงค์โครงการ	ตัวชี้วัดความสำเร็จ	เป้าหมายของตัวชี้วัด					กลุ่มเป้าหมาย	งบประมาณ (บาท)					ผู้รับผิดชอบ	
			2560	2561	2562	2563	2564		2560	2561	2562	2563	2564		
โครงการพัฒนาแหล่งเรียนรู้															
1	โครงการองค์ความรู้ด้านมนุษยศาสตร์และสังคมศาสตร์	1. เพื่อส่งเสริมและสนับสนุนการให้คณะฯ เป็นศูนย์กลางแห่งการเรียนรู้และบริการวิชาการแก่สังคม 2. เพื่อส่งเสริมและสนับสนุนการเพิ่มฐานความรู้/องค์ความรู้ในแหล่งเรียนรู้บริการวิชาการของคณะฯ	จำนวนผู้เข้าเยี่ยมชมแหล่งเรียนรู้	1	1	1	1	100	นักศึกษา, ชุมชน, บุคคลทั่วไป	150,000	100,000	50,000	50,000	55,000	ฝ่ายพัฒนางานวิจัยและบริการวิชาการ
โครงการพัฒนาระบบการบริการวิชาการ															
1	โครงการบริหารงานตามขั้นตอนการบริการวิชาการ	เพื่อพัฒนาระบบการบริการวิชาการที่สอดคล้องกับความต้องการ และเป็นประโยชน์ต่อท้องถิ่นและสังคม	ร้อยละของการบริการวิชาการที่มีการบูรณาการกับการจัดการเรียนการสอนหรือการวิจัย	5	5	5	5	≥90.00	คณาจารย์	10,000	10,000	10,000	10,000	3,000	ฝ่ายพัฒนางานวิจัยและบริการวิชาการ
2	โครงการส่งเสริมการบริการวิชาการแบบหารายได้	เพื่อส่งเสริมให้คณาจารย์นำองค์ความรู้ไปพัฒนาหรือต่อยอดองค์ความรู้ในเชิงพาณิชย์	เงินรายได้จากโครงการจัดหารายได้ด้านการบริการวิชาการและวิจัยต่ออาจารย์ประจำ	-	-	-	-	≥ 12,000	คณาจารย์	-	-	-	-	3,000	ฝ่ายพัฒนางานวิจัยและบริการวิชาการ

2.5.2 แผนปฏิบัติการด้านการบริการวิชาการ ประจำปีงบประมาณ พ.ศ. 2564

กิจกรรม/โครงการ	วัตถุประสงค์โครงการ	ตัวชี้วัดความสำเร็จ	เป้าหมายของตัวชี้วัด	กลุ่มเป้าหมาย	ระยะเวลาดำเนินงาน	งบประมาณ	ผู้รับผิดชอบ	
โครงการเพิ่มจำนวนองค์ความรู้ในแหล่งเรียนรู้								
1.	โครงการองค์ความรู้ด้านมนุษยศาสตร์และสังคมศาสตร์	1. เพื่อส่งเสริมและสนับสนุนการให้คณะฯ เป็นศูนย์กลางแห่งการเรียนรู้และบริการวิชาการแก่สังคม 2. เพื่อส่งเสริมและสนับสนุนการเพิ่มฐานความรู้/องค์ความรู้ในแหล่งเรียนรู้บริการวิชาการของคณะฯ	จำนวนผู้เข้าเยี่ยมชมแหล่งเรียนรู้	100	นักศึกษา, ชุมชน, บุคคลทั่วไป	ต.ค. 2563 - ก.ย. 2564	55,000.00	ฝ่ายพัฒนางานวิจัยและบริการวิชาการ
โครงการพัฒนาระบบการบริการวิชาการ								
1	โครงการบริหารงานตามขั้นตอนการบริการวิชาการ	เพื่อพัฒนาระบบการบริการวิชาการที่สอดคล้องกับความต้องการ และเป็นประโยชน์ต่อท้องถิ่นและสังคม	ร้อยละของการบริการวิชาการที่มีการบูรณาการกับการจัดการเรียนการสอนหรือการวิจัย	≥90.00	คณาจารย์	ต.ค. 2563 - ก.ย. 2564	3,000	ฝ่ายพัฒนางานวิจัยและบริการวิชาการ
2	โครงการส่งเสริมการบริการวิชาการแบบหารายได้	เพื่อส่งเสริมให้คณาจารย์นำองค์ความรู้ไปพัฒนาหรือต่อยอดองค์ความรู้ในเชิงพาณิชย์	เงินรายได้จากโครงการจัดหารายได้ด้านการบริการวิชาการและวิจัยต่ออาจารย์ประจำ	≥ 12,000	คณาจารย์	ต.ค. 2563 - ก.ย. 2564	3,000	ฝ่ายพัฒนางานวิจัยและบริการวิชาการ
โครงการพัฒนาคุณภาพชีวิตและยกระดับรายได้ให้กับคนในชุมชนฐานราก								
1	โครงการพัฒนาและส่งเสริมอาชีพได้ให้ประชาชนในท้องถิ่นโดยใช้หลักปรัชญาแนวความคิดเศรษฐกิจพอเพียง	1) เพื่อเพิ่มรายได้ของครัวเรือนที่เข้าร่วมโครงการพ้นจากเกณฑ์ความยากจน 2) เพื่อส่งเสริม สนับสนุน ให้คนที่มีกำลังศักยภาพในครอบครัว สามารถบริหารจัดการชีวิตตนเองได้อย่างสมดุลและมีความเหมาะสม 3) เพื่อบูรณาการการทำงานของหน่วยงานที่เกี่ยวข้องในการพัฒนาคุณภาพชีวิตของคนในชุมชน	ร้อยละด้านความพึงพอใจ	≥95	ครู นักเรียน นักศึกษา ชาวบ้าน ชุมชน	ต.ค. 2563 - ก.ย. 2564	560,000	คณะมนุษยศาสตร์และสังคมศาสตร์ รศ.ดร.นิพนธ์ ศศิธรเสาวภา
			ร้อยละด้านความรู้ความเข้าใจ	≥95				
			ร้อยละด้านการนำความรู้ไปใช้ประโยชน์	≥95				
			ร้อยละของรายได้ที่เพิ่มขึ้น	≥40.00				

2.5.3 แผนการนำไปใช้ประโยชน์ด้านการบริการวิชาการ ประจำปีงบประมาณ พ.ศ. 2564

กิจกรรม/โครงการ	ตัวชี้วัดความสำเร็จ	เป้าหมายของตัวชี้วัด	กลุ่มเป้าหมาย	ระยะเวลาดำเนินงาน	งบประมาณ	แนวทางการใช้ประโยชน์	ผู้รับผิดชอบ
โครงการบูรณาการพันธกิจสัมพันธ์เพื่อแก้ปัญหาคความยากจนของประชาชนในท้องถิ่น							
1 โครงการพัฒนาและส่งเสริมอาชีพให้ประชาชนในท้องถิ่นโดยใช้หลักปรัชญาแนวความคิดเศรษฐกิจพอเพียง	ร้อยละด้านความพึงพอใจ	≥95	ครู นักเรียน นักศึกษา ชาวบ้าน ชุมชน	ต.ค. 2563 - ก.ย. 2564	560,000	1) ประชาชนสามารถนำความรู้ที่ได้รับจากการอบรมถ่ายทอดหรือหลักสูตรที่ไปสร้างอาชีพ 2) ครุว์เรือนที่เข้าร่วมมีพัฒนาการด้านรายได้เพิ่มขึ้นจากเดิมโดยนับเป็นรายได้เสริมของทุกครัวเรือน	คณะมนุษยศาสตร์และสังคมศาสตร์ รศ.ดร.นิพนธ์ ศศิธรเสาวภา
	ร้อยละด้านความรู้ความเข้าใจ	≥95					
	ร้อยละด้านการนำความรู้ไปใช้ประโยชน์	≥95					
	ร้อยละของรายได้ที่เพิ่มขึ้น	≥40.00					

ส่วนที่ 3 แนวทางการนำแผนสู่การปฏิบัติและการติดตามประเมินผล

การนำแผนปฏิบัติการด้านการบริการวิชาการ ไปสู่การปฏิบัติเป็นต้องให้ความสำคัญต่อการบริหารจัดการเพื่อให้เกิดการประสานความร่วมมือในการจัดทำโครงการ/กิจกรรมให้สำเร็จตามวัตถุประสงค์ ยุทธศาสตร์ และเป้าประสงค์เชิงยุทธศาสตร์ของคณะมนุษยศาสตร์และสังคมศาสตร์ที่กำหนดไว้ รวมทั้งมีการพัฒนาการติดตามประเมินผลการดำเนินงานตามแผนอย่างเป็นระบบ เพื่อให้เกิดผลในทางปฏิบัติได้อย่างเป็นรูปธรรม ซึ่งได้กำหนดวัตถุประสงค์ ดังนี้

1. เพื่อเสริมสร้างความรู้ และความเข้าใจร่วมกันของบุคลากรคณะมนุษยศาสตร์และสังคมศาสตร์ในเรื่องการดำเนินงานโครงการ/กิจกรรมด้านการบริการวิชาการ เพื่อปรับกระบวนการ และกลไกการบริหารจัดการการนำแผนปฏิบัติการด้านการบริการวิชาการ ไปสู่การปฏิบัติได้อย่างมีประสิทธิภาพ
2. เพื่อให้มีการติดตามประเมินผลแผนปฏิบัติการด้านการบริการวิชาการ อย่างเป็นระบบ

3.1 แนวทางการนำแผนปฏิบัติการด้านการบริการวิชาการ ไปสู่การปฏิบัติ

เพื่อให้บรรลุวัตถุประสงค์ดังกล่าว จึงกำหนดทางการนำแผนปฏิบัติการด้านการบริการวิชาการ ไปสู่การปฏิบัติ ดังนี้

- 1) สร้างความเข้าใจร่วมกันเกี่ยวกับแผนปฏิบัติการด้านการบริการวิชาการ โดยจัดทำแนวทางการสื่อสารและประชาสัมพันธ์เพื่อสร้างความเข้าใจในภารกิจ เป้าหมาย และโครงการ/กิจกรรมให้กับบุคลากรคณะมนุษยศาสตร์และสังคมศาสตร์ ได้ทราบถึงบทบาทความรับผิดชอบของตนที่จะสนับสนุนการดำเนินงานตามแผนปฏิบัติการด้านการบริการวิชาการ ให้เกิดผลในทางปฏิบัติ
- 2) ผลักดันระบบงบประมาณ และการพัฒนาสมรรถภาพบุคลากรให้สอดคล้องกับแนวทางที่กำหนด
- 3) ส่งเสริมการปฏิบัติงานที่สอดคล้องกับแผนที่กำหนดไว้ และนำไปสู่การพิจารณาการสนับสนุนทรัพยากรได้อย่างมีประสิทธิภาพ
- 4) สร้างกลไกประสานงานภายในกับหน่วยงานให้ขับเคลื่อนโครงการ/กิจกรรมให้มีความก้าวหน้าอย่างต่อเนื่อง และมีการแลกเปลี่ยนข้อมูล จัดเก็บ เผยแพร่ และถ่ายทอดความรู้ซึ่งกันและกัน โดยอาศัยเทคโนโลยีสารสนเทศมาใช้เป็นเครื่องมือในการสื่อสาร พร้อมจัดทำฐานข้อมูลให้สามารถเข้าถึงและใช้ประโยชน์ได้ง่าย
- 5) ติดตาม ตรวจสอบผลที่ได้รับจากการดำเนินงานโครงการ/กิจกรรมของหน่วยงาน ว่าสามารถตอบสนองต่อวัตถุประสงค์ของแผนปฏิบัติการด้านการบริการวิชาการ รวมทั้งสามารถประเมินผลได้อย่างเป็นรูปธรรม

3.2 การติดตามและประเมินผลแผนปฏิบัติการด้านการบริการวิชาการ ประจำปีงบประมาณ พ.ศ. 2564

การติดตาม ประเมินผลเป็นเครื่องมือสำคัญที่จะสนับสนุนให้การดำเนินงานของคณะมนุษยศาสตร์และสังคมศาสตร์บรรลุเป้าประสงค์ตามที่กำหนดไว้ในแผนปฏิบัติการด้านการบริการวิชาการ

เพื่อให้ผู้บริหารและปฏิบัติงานทราบถึงความสำคัญหรือความล้มเหลวของการดำเนินงาน และนำไปสู่การปรับเปลี่ยนแนวทางการดำเนินงานเพื่อแก้ไขปัญหาอุปสรรคให้เหมาะสมเท่าทันสถานการณ์ และสามารถบรรลุผลสำเร็จตามเป้าหมายได้ โดยจัดทำระบบการติดตามและประเมินผล ดังนี้

1) พัฒนาการความรู้และเสริมสร้างความเข้าใจเรื่องการติดตามประเมินผลและกำหนดตัวชี้วัดแก่หน่วยงานที่เกี่ยวข้อง เพื่อสร้างทักษะในการติดตามประเมินผลและสามารถนำมาใช้ประโยชน์ร่วมกันอย่างเป็นรูปธรรม

2) พัฒนาระบบข้อมูลสารสนเทศเพื่อสนับสนุนการดำเนินงานตามแผนปฏิบัติการด้านการบริการวิชาการอย่างต่อเนื่อง

3) กำหนดให้มีการติดตามความก้าวหน้าของแผนปฏิบัติการด้านการบริการวิชาการ ทุกๆ เดือน พร้อมให้ผู้รับผิดชอบในแต่ละโครงการ/กิจกรรมทำการวิเคราะห์ผลการดำเนินงาน เพื่อนำไปสู่การตัดสินใจของผู้บริหาร

ภาคผนวก

- คำสั่งแต่งตั้งคณะกรรมการด้านการบริการวิชาการ คณะมนุษยศาสตร์และสังคมศาสตร์ ประจำปีงบประมาณ พ.ศ. 2564



คำสั่งคณะมนุษยศาสตร์และสังคมศาสตร์

ที่ ๑๕๕/๒๕๖๓

เรื่อง แต่งตั้งคณะกรรมการด้านการบริการวิชาการ คณะมนุษยศาสตร์และสังคมศาสตร์ ประจำปีงบประมาณ พ.ศ. ๒๕๖๔

เพื่อให้การดำเนินงานด้านการบริการวิชาการแก่ชุมชนและสังคมของคณะมนุษยศาสตร์และสังคมศาสตร์เป็นไปด้วยความเรียบร้อย และสอดคล้องกับ ยุทธศาสตร์ที่ ๒ สร้างผลงานวิชาการสู่การยกระดับภูมิปัญญาท้องถิ่นอย่างยั่งยืน สำเร็จลุล่วงตามวัตถุประสงค์และเป้าหมายที่กำหนด

อาศัยอำนาจตามคำสั่งมหาวิทยาลัยราชภัฏสวนสุนันทาที่ ๑๔๕๖/๒๕๖๓ ลงวันที่ ๑๔ มกราคม ๒๕๖๓ เรื่อง มอบหมายงานและมอบอำนาจให้คณบดีคณะมนุษยศาสตร์และสังคมศาสตร์ปฏิบัติราชการแทนอธิการบดี จึงแต่งตั้งคณะกรรมการด้านการบริการวิชาการ คณะมนุษยศาสตร์และสังคมศาสตร์ ประจำปีงบประมาณ พ.ศ. ๒๕๖๔ ดังต่อไปนี้

คณะกรรมการอำนวยการ

๑. คณบดีคณะมนุษยศาสตร์และสังคมศาสตร์	ประธาน
๒. รองคณบดีฝ่ายแผนงานและประกันคุณภาพ	กรรมการ
๓. รองคณบดีฝ่ายบริหาร	กรรมการ
๔. รองคณบดีฝ่ายวิชาการ	กรรมการ
๕. รองคณบดีฝ่ายกิจการนักศึกษา	กรรมการ
๖. รองคณบดีฝ่ายวิจัยและบริการวิชาการ	กรรมการ
๗. หัวหน้าภาควิชามนุษยศาสตร์	กรรมการ
๘. หัวหน้าภาควิชาสังคมศาสตร์	กรรมการ
๙. หัวหน้าสำนักงานคณบดี	เลขานุการ
๑๐. ว่าที่ร้อยตรีหญิงสุรีพร พวงทอง	ผู้ช่วยเลขานุการ
๑๑. นางสาวศิริธรรม จิตต์งาม	ผู้ช่วยเลขานุการ

หน้าที่

- กำหนดนโยบายบริหาร แผนกลยุทธ์การดำเนินงานโครงการบริการวิชาการให้เป็นไปตามยุทธศาสตร์ของมหาวิทยาลัย
- ส่งเสริมและสนับสนุนการดำเนินงานโครงการบริการวิชาการตามความเหมาะสม

๓. ติดตามพิจารณาผลการดำเนินงานโครงการบริการวิชาการที่ได้รับจัดสรรงบประมาณประจำปี

๔. ให้คำปรึกษา คำแนะนำแก่คณะกรรมการฝ่ายต่างๆ

คณะกรรมการฝ่ายดำเนินงาน

๑. ผศ.ฉันทิชา วรรณถนอม	กรรมการ
๒. อาจารย์สุจิตรา ริมคูสิต	กรรมการ
๓. อาจารย์ธีระ อินทรเรือง	กรรมการ
๔. อาจารย์ ดร.รัมภาภักดิ์ ฤกษ์วีระวัฒนา	กรรมการ
๕. อาจารย์ ดร.วีระ วีระโสภณ	กรรมการ
๖. อาจารย์ ดร.ภรณ์นภัส เบ็นท์	กรรมการ
๗. อาจารย์เบญจพร แยมจำเมือง	กรรมการ
๘. อาจารย์บัว ศรีศุข	กรรมการ
๙. อาจารย์ศศิธร เจตตานนท์	กรรมการ
๑๐. อาจารย์พูนทรัพย์ เศษศรี	กรรมการ
๑๑. อาจารย์กมลลักษณ์ โพธิ์พันธุ์	กรรมการ
๑๒. อาจารย์ณิชชา คุ่มเพชรรัฐ	กรรมการ
๑๓. อาจารย์ชลลดา ชูวณิชชานนท์	กรรมการ
๑๔. อาจารย์ศักรินทร์ ศรีอุบโย	กรรมการ
๑๕. อาจารย์ปานฤทัย แห่งพุ่ม	กรรมการ
๑๖. อาจารย์ชิตชม กันจุฬา	กรรมการ
๑๗. อาจารย์สุนิษา เพ็ญทรัพย์	กรรมการ
๑๘. อาจารย์ณัฐสินี ชอบตรง	กรรมการ
๑๙. อาจารย์พนิตทัศน์ พึ่งภักดี	กรรมการ
๒๐. อาจารย์พรสมิทธิ ฉายสมิทธิกุล	กรรมการ
๒๑. อาจารย์มรกต วรชัยรุ่งเรือง	กรรมการ
๒๒. อาจารย์พรเพิ่ม แชน้ใจ	กรรมการ
๒๓. อาจารย์ณยศ กุลพานิช	กรรมการ
๒๔. อาจารย์ศธาวุฒิ ไวยสุศรี	กรรมการ
๒๕. อาจารย์เนตรนภา เหลืองสอาด	กรรมการ
๒๖. อาจารย์พิมณภัทร์ พันทนา	กรรมการ
๒๗. ผศ.อลิสสา ฤทธิชัยฤกษ์	กรรมการ
๒๘. อาจารย์ ดร.สรिता พันธุ์เทียน	กรรมการ
๒๙. อาจารย์โสภาวรรณ ตริสุวรรณ	กรรมการ
๓๐. อาจารย์นรินทร์ ยืนทน	กรรมการ
๓๑. อาจารย์อรนพัฒน์ เหมือนเผ่าพงษ์	กรรมการ
๓๒. อาจารย์ ดร.อาริยา ภูระหงษ์	กรรมการ

๓๓. อาจารย์ ดร.ศิริมาลัย วัฒนา	กรรมการ
๓๔. อาจารย์ ดร.สุวรรณหฤทธิ วงศ์ชะอุ่ม	กรรมการ
๓๕. ว่าที่ร้อยตรีหญิงเพ็ญภา ปาละปิน	กรรมการ
๓๖. ผศ.ดร.ภูสิทธิ์ ภูคำชะโนด	กรรมการ
๓๗. อาจารย์ ดร.สุวิทย์ คงสงค์	กรรมการ
๓๘. อาจารย์ ดร.วาสนา สุรีย์เดชะกุล	กรรมการ
๓๙. อาจารย์ธนาคม พงนาพิทักษ์	กรรมการ
๔๐. อาจารย์ ดร.ธนากร อูยพานิชย์	กรรมการ
๔๑. อาจารย์พงษ์พิสุทธิ์ เลี้ยงอยู่	กรรมการ
๔๒. อาจารย์ทัศนัท ชูโตศรี	กรรมการ
๔๓. อาจารย์พงศกร กิ่งสุวรรณกุล	กรรมการ
๔๔. อาจารย์ภาชญา เขียวชาญ	กรรมการ
๔๕. อาจารย์ณัฐภัทร แก้วรัตนภัทร์	กรรมการ
๔๖. อาจารย์วรรณรัตน์ บรรจงเขียน	กรรมการ
๔๗. อาจารย์ ดร.จารุมน หนูคง	กรรมการ
๔๘. อาจารย์ณัฐชา วัฒนประภา	กรรมการ
๔๙. อาจารย์พิทักษ์ณัฐ ภูตระกูล	กรรมการ
๕๐. ผศ.สัศพัศ แสงฉาย	กรรมการ
๕๑. ผศ.ดร.วิลาสินี จินตลิขิตดี	กรรมการ
๕๒. อาจารย์ ดร.มาธินี คงสถิตย์	กรรมการ
๕๓. อาจารย์ ดร.มนทกานต์ รอดคล้าย	กรรมการ
๕๔. อาจารย์สันต์ชัย รัตน์ะขวัญ	กรรมการ
๕๕. ผศ.ดร.ณัฐพล ใจจริง	กรรมการ
๕๖. ผศ.ดร.มารดารัตน์ สุขสง่า	กรรมการ
๕๗. อาจารย์ศรีณีย์ จิระพงษ์สุวรรณ	กรรมการ
๕๘. อาจารย์กฤษณ์ วงษ์วิเศษธร	กรรมการ
๕๙. อาจารย์อัยรวี วีระพันธ์พงศ์	กรรมการ
๖๐. อาจารย์หัชชากร วงศ์สายัณห์	กรรมการ
๖๑. อาจารย์ ดร.ปารณีย์ ศรีแก้ว	กรรมการ
๖๒. อาจารย์ ดร.ปกครอง มณีโรจน์	กรรมการ
๖๓. อาจารย์ ดร.พิมพ์ชนา ศรีบุญยพรรัฐ	กรรมการ
๖๔. อาจารย์มัทญา พิชนี	กรรมการ
๖๕. ผศ.ดร.กมลวรรณ อยู่วัฒนะ	กรรมการ
๖๖. ผศ.ไพบุลย์ ชูวัฒนกิจ	กรรมการ
๖๗. ผศ.ภาวิดา คำชาย	กรรมการ

๖๘. อาจารย์ธิดา นิตินธาดา	กรรมการ
๖๙. อาจารย์ชนชีวิน ยิ้มเพื่อง	กรรมการ
๗๐. อาจารย์ธนวัฒน์ พิสิฐจินดา	กรรมการ
๗๑. อาจารย์สุรศักดิ์ มีบัว	กรรมการ
๗๒. อาจารย์ทัตตนันท์ คงลำธาร	กรรมการ
๗๓. อาจารย์ ดร.เจตน์สฤกษ์ อังศุกาญจนกุล	กรรมการ
๗๔. อาจารย์บุญวัฒน์ สว่างวงศ์	กรรมการ
๗๕. อาจารย์ดวงพร แสงทอง	กรรมการ
๗๖. อาจารย์รพีพัฒน์ จันทนินทร	กรรมการ
๗๗. ผศ.ดร.บัวบุตรี รณฤทธิวิชัย	กรรมการ
๗๘. อาจารย์ ดร.ชนทอง ใจดี	กรรมการ
๗๙. อาจารย์วันจักร น้อยจันทร์	กรรมการ
๘๐. ผศ.ดร.จิราภรณ์ อัจฉริยะประสิทธิ์	กรรมการ
๘๑. อาจารย์กฤติกา ผลเกิด	กรรมการ
๘๒. อาจารย์ ดร.เสาวลักษณ์ แซ่ลี	กรรมการ
๘๓. อาจารย์อาทิมา พงศ์ไพบูลย์	กรรมการ
๘๔. อาจารย์วรุณญา อัจฉริยะดี	กรรมการ
๘๕. อาจารย์นพวรรณ งามรุ่งโรจน์	กรรมการ
๘๖. อาจารย์ ดร.อังคณา เหลืองนภา	กรรมการ
๘๗. อาจารย์จินต์จิรา บุญชูตระกูล	กรรมการ
๘๘. อาจารย์อนันตชัย เอกะ	กรรมการ
๘๙. ผศ.ดร.สุวรีย์ยอดนิม	กรรมการ
๙๐. ผศ.จันทิมา หวังสมโชค	กรรมการ
๙๑. อาจารย์สุณัฐา กรุดทอง	กรรมการ
๙๒. อาจารย์ปัทมา อัคราธนกุล	กรรมการ
๙๓. อาจารย์กณิกนันท์ โกษณงค์	กรรมการ
๙๔. อาจารย์จิรนันท์ แสงศรีจันทร์	กรรมการ
๙๕. อาจารย์ฟ่านเหลียง	กรรมการ
๙๖. อาจารย์ฤดี เอี่ยมเรืองพร	กรรมการ
๙๗. อาจารย์ว่าที่ ร.ต.ดร.เกรียงไกร กองเส็ง	กรรมการ
๙๘. อาจารย์ ดร.ชนิชา คิตประเสริฐ	กรรมการ
๙๙. อาจารย์กัญชกริกา จึงสง่าสม	กรรมการ
๑๐๐. อาจารย์ไพลิน กลิ่นเกษร	กรรมการ
๑๐๑. ผศ.เปรมวดี วัฒนครพนม	กรรมการ
๑๐๒. อาจารย์ศุภกัญช หลิมเจริญ	กรรมการ

๑๐๓. อาจารย์ฤดีมาส รอดสุข	กรรมการ
๑๐๔. อาจารย์วิรุฒม์ อินทร์ชูรัตน์	กรรมการ
๑๐๕. Mr. Kohei Iwamoto	กรรมการ
๑๐๖. อาจารย์อังคณา สุขวิเศษ	กรรมการ
๑๐๗. ผศ. วิชุดา ขุนหนู	กรรมการ
๑๐๘. อาจารย์ณิธิวดี ไชยสวัสดิ์	กรรมการ
๑๐๙. ผศ. ตนยา ต้านสวัสดิ์	กรรมการ
๑๑๐. Mr. James Eugene Harris	กรรมการ
๑๑๑. อาจารย์กัญชลิศาตรีกลางตอน	กรรมการ
๑๑๒. Mr. Guillaume, Paul, Napoleon LANGLOIS	กรรมการ
๑๑๓. อาจารย์พัชราพรรณ ภูบุญศรี	กรรมการ
๑๑๔. อาจารย์นันทน์สิน อินเสมียน	กรรมการ
๑๑๕. ผศ. ดร. นิพนธ์ ศศิธรเสาวภา	กรรมการ
๑๑๖. ผศ. ดร. นันทิชา หาสุนทรี่	กรรมการ
๑๑๗. อาจารย์ ดร. ศุภศักดิ์ เสาประเสริฐวงศ์	กรรมการ
๑๑๘. ผศ. ดร. ทวีพันธ์ พิวสรรเสริญ	กรรมการ
๑๑๙. ผศ. ดร. ชยุต ภาวนันท์กุล	กรรมการ
๑๒๐. รศ. ดร. ธงชัย วงศ์ชัยสุวรรณ	กรรมการ
๑๒๑. อาจารย์ ดร. ธนา กิติศรีวรรณ	กรรมการ

หน้าที่

๑. ดำเนินงานตามแผนปฏิบัติงานด้านบริการวิชาการประจำปีงบประมาณให้เป็นไปตามยุทธศาสตร์ของมหาวิทยาลัย
๒. ส่งเสริม สนับสนุน การบูรณาการงานบริการวิชาการกับงานวิจัยและการเรียนการสอน
๓. เผยแพร่ความรู้ที่ได้จากการบริการวิชาการ และถ่ายทอดองค์ความรู้สู่สาธารณะชน
๔. ภาระอื่นๆ ตามที่ได้รับมอบหมาย

สั่ง ณ วันที่ ๒๒ กันยายน ๒๕๖๓



(รศ. ดร. นิพนธ์ ศศิธรเสาวภา)

คณบดีคณะมนุษยศาสตร์และสังคมศาสตร์

22ก.บ.๕3 08:37:56 Non-PKI Server Sign
Signature Code : PqBDA-DYAMg-A5ADc-AHw4y

- ขออนุมัติแผนยุทธศาสตร์ ระยะ 5 ปี (พ.ศ. 2560 - 2564) และแผนปฏิบัติการประจำปี และแผนปฏิบัติการย่อย 17 แผน ประจำปีงบประมาณ พ.ศ. 2564

มหาวิทยาลัยราชภัฏสวนสุนันทา

เลขที่รับ ๑๘๙๙/๒๕๖๓
วันที่ ๒๙ ก.ย. ๖๓
เวลา ๑๔.๐๘ น.



บันทึกข้อความ

ส่วนราชการ ฝ่ายแผนงานและประกันคุณภาพ คณะมนุษยศาสตร์และสังคมศาสตร์ โทร.๑๒๘๕

ที่ มส. ๒๔๓๑

วันที่ ๒๘ กันยายน ๒๕๖๓

เรื่อง ขออนุมัติแผนยุทธศาสตร์ ระยะ ๕ ปี (พ.ศ. ๒๕๖๐ - ๒๕๖๔) และแผนปฏิบัติการ ประจำปีงบประมาณ พ.ศ. ๒๕๖๔ พร้อมทั้งแผนปฏิบัติการด้านต่าง ๆ ประจำปีงบประมาณ พ.ศ. ๒๕๖๔

เรียน อธิการบดี

ตามที่มหาวิทยาลัยมอบหน่วยงานระดับคณะ ดำเนินการจัดทำแผนยุทธศาสตร์ ระยะ ๕ ปี (พ.ศ. ๒๕๖๐ - ๒๕๖๔) และแผนปฏิบัติการ ประจำปีงบประมาณ พ.ศ. ๒๕๖๔ พร้อมทั้งแผนปฏิบัติการด้านต่าง ๆ ประจำปีงบประมาณ พ.ศ. ๒๕๖๔ โดยเสนอขออนุมัติต่ออธิการบดี เพื่อพิจารณาอนุมัติแผน นั้น

ในการนี้ คณะมนุษยศาสตร์และสังคมศาสตร์ ได้ดำเนินการจัดทำแผนยุทธศาสตร์ แผนยุทธศาสตร์ ระยะ ๕ ปี (พ.ศ. ๒๕๖๐ - ๒๕๖๔) และแผนปฏิบัติการ ประจำปีงบประมาณ พ.ศ. ๒๕๖๔ พร้อมทั้งแผนปฏิบัติการด้านต่าง ๆ ประจำปีงบประมาณ พ.ศ. ๒๕๖๔ จำนวน ๑๗ แผน (ตามเอกสารแนบ) เป็นที่เรียบร้อยแล้ว ดังนี้

- ๑ แผนปฏิบัติการด้านการจัดกิจกรรมพัฒนานักศึกษา
- ๒ แผนปฏิบัติการด้านการวิจัย
๓. แผนปฏิบัติการด้านการบริการวิชาการ
๔. แผนปฏิบัติการด้านการทำนุบำรุงศิลปะและวัฒนธรรม
๕. แผนกลยุทธ์ทางการเงิน
๖. แผนบริหารความเสี่ยงและการควบคุมภายใน
๗. แผนการจัดการความรู้
๘. แผนบริหารทรัพยากรบุคคล
๙. แผนพัฒนาบุคลากร
๑๐. แผนปฏิบัติการด้านการปรับปรุงภูมิทัศน์และสิ่งแวดล้อม

- ๒ -

๑๑. แผนปฏิบัติการด้านการจัดหารายได้
๑๒. แผนการขับเคลื่อนความสัมพันธ์กับเครือข่าย
๑๓. แผนปฏิบัติการด้านการประชาสัมพันธ์เชิงรุก
๑๔. แผนพัฒนาสาขาวิชาสู่เอกัตถะ
๑๕. แผนปฏิบัติการด้านการจัดซื้อจัดจ้าง
๑๖. แผนปฏิบัติการด้านเทคโนโลยีและสารสนเทศ
๑๗. แผนปฏิบัติการด้านการป้องกันและปราบปรามการทุจริต

จึงขอความอนุเคราะห์พิจารณาอนุมัติแผนยุทธศาสตร์ แผนยุทธศาสตร์ ระยะ ๕ ปี (พ.ศ. ๒๕๖๐ - ๒๕๖๔) และแผนปฏิบัติการ ประจำปีงบประมาณ พ.ศ. ๒๕๖๔ พร้อมทั้งแผนปฏิบัติการด้านต่าง ๆ ประจำปีงบประมาณ พ.ศ. ๒๕๖๔ เพื่อหน่วยงานระดับคณะดำเนินการจัดส่งแผนฯให้หน่วยงานเจ้าภาพและกองนโยบายและแผนต่อไป

จึงเรียนมาเพื่อโปรดพิจารณา



(ดร. ชันทอง ใจดี)

รองคณบดีฝ่ายแผนงานและประกันคุณภาพ

29 ก.ย. 63 เวลา 11:01:32 Non-PKI Server Sign
Signature Code : RABDA-DIACA-A3ADc-ARQ44



(รศ.ดร.นิพนธ์ ศศิธรเสาวภา)

คณบดีคณะมนุษยศาสตร์และสังคมศาสตร์

29 ก.ย. 63 เวลา 14:03:19 Non-PKI Server Sign
Signature Code : HgBGA-DMARg-AL5AEQ-ANQ4w

อนุมัติ



(รศ.ดร.สุติกาญจน์ ศรีวิบูลย์)

รักษาการแทนอธิการบดีมหาวิทยาลัยราชภัฏสวนสุนันทา

29 ก.ย. 63 เวลา 15:23:54 Non-PKI Server Sign
Signature Code : MjAya-EQAMA-BBAEY-ANQBG

ภาพกิจกรรมที่เกี่ยวข้องกับการจัดทำแผนปฏิบัติการด้านการบริการวิชาการ
ประจำปีงบประมาณ พ.ศ. 2564



