



แผนบริหารความเสี่ยงและแผนการควบคุมภายใน  
ประจำปีงบประมาณ พ.ศ. 2564

คณะมนุษยศาสตร์และสังคมศาสตร์  
ผ่านความเห็นชอบจากอธิการบดี  
เมื่อวันที่ 28 ตุลาคม 2563

## คำนำ

คณะมนุษยศาสตร์และสังคมศาสตร์ได้ตระหนักถึงความสำคัญของการบริหารความเสี่ยงและการควบคุมภายใน และเพื่อให้การดำเนินงานการบริหารความเสี่ยงและการควบคุมภายใน คณะมนุษยศาสตร์และสังคมศาสตร์เป็นไปอย่างต่อเนื่อง สอดคล้องตามหลักเกณฑ์กระทรวงการคลังว่าด้วยมาตรฐานและหลักเกณฑ์ที่ปฏิบัติการควบคุมภายใน สำหรับหน่วยงานของรัฐ พ.ศ. 2561 กำหนดให้หน่วยงานของรัฐ ตามพ.ร.บ.วินัยฯ ถือปฏิบัติตามมาตรฐานและหลักเกณฑ์ปฏิบัติการควบคุมภายในสำหรับหน่วยงานของรัฐ รวมทั้งเกณฑ์การประกันคุณภาพการศึกษาภายใน ตัวบ่งชี้ที่ 5.1 (ข้อ 3) กำหนดให้หน่วยงานดำเนินงานตามแผนบริหารความเสี่ยงที่เป็นผลจากการวิเคราะห์และระบุปัจจัยเสี่ยงที่เกิดจากปัจจัยภายนอก หรือปัจจัยที่ไม่สามารถควบคุมได้ที่ส่งผลกระทบต่อการทำงานตามพันธกิจของคณะและให้ระดับความเสี่ยงลดลงจากเดิม ประกอบกับการประเมิน “คุณธรรมและความโปร่งใสในการดำเนินงานของหน่วยงานภาครัฐ (Integrity and Transparency Assessment: ITA)” ของสำนักงานคณะกรรมการป้องกันและปราบปรามการทุจริตแห่งชาติ (สำนักงาน ป.ป.ช.) กำหนดให้ต้องมีการบริหารจัดการความเสี่ยงเกี่ยวกับผลประโยชน์ทับซ้อน นั้น

จากหลักการดังกล่าวข้างต้น คณะมนุษยศาสตร์และสังคมศาสตร์ จึงได้ทำแผนบริหารความเสี่ยงและการควบคุมภายใน ประจำปีงบประมาณ พ.ศ. 2564 ขึ้น โดยมีส่วนประกอบ 4 บท ได้แก่

บทที่ 1 บทนำ

บทที่ 2 แนวทางบริหารความเสี่ยง ประจำปีงบประมาณ พ.ศ. 2564

บทที่ 3 แผนบริหารความเสี่ยง ประจำปีงบประมาณ พ.ศ. 2564

บทที่ 4 การควบคุมภายใน ประจำปีงบประมาณ พ.ศ. 2564

คณะมนุษยศาสตร์และสังคมศาสตร์หวังว่าแผนบริหารความเสี่ยงและการควบคุมภายใน ประจำปีงบประมาณ พ.ศ. 2564 จะเป็นแนวทางการบริหารจัดการความเสี่ยงและการควบคุมภายในของคณะมนุษยศาสตร์และสังคมศาสตร์ ให้มีการบริหารงานเป็นไปตามเป้าหมายที่กำหนดได้อย่างมีประสิทธิภาพและประสิทธิผล

คณบดีคณะมนุษยศาสตร์และสังคมศาสตร์

กันยายน 2563

## บทสรุปสำหรับผู้บริหาร

ตามหลักเกณฑ์กระทรวงการคลังว่าด้วยมาตรฐานและหลักเกณฑ์ปฏิบัติการควบคุมภายในสำหรับหน่วยงานของรัฐ พ.ศ. 2561 กำหนดให้หน่วยงานของรัฐ ตาม พ.ร.บ.วินัยฯ ถือปฏิบัติตามมาตรฐานและหลักเกณฑ์ปฏิบัติการควบคุมภายในสำหรับหน่วยงานของรัฐ ประกอบกับเกณฑ์การประเมินคุณภาพการศึกษาภายใน ระดับอุดมศึกษา ประจำปีการศึกษา 2557 องค์ประกอบที่ 5 การบริหารจัดการ ตัวบ่งชี้ที่ 5.1 การบริหารของคณะเพื่อการกำกับติดตามผลลัพธ์ตามพันธกิจ กลุ่มสถาบัน และเอกลักษณ์ของคณะ เกณฑ์ข้อที่ 3 กำหนดให้หน่วยงานดำเนินงานตามแผนบริหารความเสี่ยง ที่เป็นผลจากการวิเคราะห์และระบุปัจจัยที่เกิดขึ้นจากปัจจัยภายนอก หรือปัจจัยที่ไม่สามารถควบคุมได้ที่ส่งผลกระทบต่อการทำงานตามพันธกิจของหน่วยงานและให้ระดับความเสี่ยงลดลง รวมทั้งเกณฑ์การประเมิน "คุณธรรมและความโปร่งใสในการดำเนินงานของหน่วยงานภาครัฐ" ของสำนักงานคณะกรรมการป้องกันและปราบปรามการทุจริต (สำนักงาน ป.ป.ช.) ตัวชี้วัดที่ 10 ตัวชี้วัดย่อยที่ 10.1 การดำเนินการเพื่อป้องกันการทุจริต โดยกำหนดให้ส่วนราชการประเมินความเสี่ยงของการดำเนินงานหรือการปฏิบัติหน้าที่ และดำเนินการหรือกิจกรรมที่แสดงถึงการจัดการความเสี่ยงของการดำเนินการที่อาจก่อให้เกิดการทุจริตหรืออาจก่อให้เกิดการขัดกันระหว่างผลประโยชน์ส่วนตนกับผลประโยชน์ส่วนรวม นั้น

คณะมนุษยศาสตร์และสังคมศาสตร์ได้มีการจัดทำแผนบริหารความเสี่ยงและการควบคุมภายใน ประจำปีงบประมาณ พ.ศ. 2564 เพื่อให้ผลการดำเนินงานของมหาวิทยาลัยราชภัฏสวนสุนันทาเป็นไปตามเป้าประสงค์ยุทธศาสตร์ที่วางไว้ มีระบบในการติดตามตรวจสอบผลการดำเนินการบริหารความเสี่ยงและเฝ้าระวังความเสี่ยงใหม่ที่อาจเกิดขึ้น และเพื่อให้เกิดการรับรู้ ตระหนัก และเข้าใจถึงความเสี่ยงด้านต่างๆ ที่จะเกิดขึ้น และสามารถหาวิธีการจัดการกับความเสี่ยงเพื่อป้องกันหรือลดความเสี่ยงให้อยู่ระดับที่ยอมรับได้ รวมทั้งเพื่อให้เกิดความมั่นใจว่าการดำเนินงานจะบรรลุผลสำเร็จตามวัตถุประสงค์ที่วางไว้มหาวิทยาลัยราชภัฏสวนสุนันทาได้ปรับประยุกต์ใช้ขั้นตอนปฏิบัติงานการบริหารความเสี่ยงตามหลักการของคณะกรรมการร่วมของสถาบันวิชาชีพ 5 แห่ง (COSO : Committee of Sponsoring Organizations of the Tradeway Commission) จำนวน 5 ขั้นตอน ดังนี้

ขั้นตอนที่ 1 การระบุความเสี่ยง

ขั้นตอนที่ 2 การประเมินความเสี่ยง

ขั้นตอนที่ 3 แนวทางการตอบสนอง/แนวทางที่ใช้ในการจัดการความเสี่ยง

ขั้นตอนที่ 4 การดำเนินการตามกลยุทธ์/แนวทางที่ใช้จัดการแต่ละความเสี่ยง

ขั้นตอนที่ 5 การตรวจติดตามประเมินการบริหารความเสี่ยง

จากขั้นตอนดังกล่าวข้างต้น มหาวิทยาลัยราชภัฏสวนสุนันทา ได้วิเคราะห์ความเสี่ยง ประจำปีงบประมาณ พ.ศ. 2564 ในด้านต่าง ๆ ได้แก่ ความเสี่ยงด้านกลยุทธ์ ความเสี่ยงด้านการปฏิบัติงาน ความเสี่ยงด้านทรัพยากร (การเงิน งบประมาณ ระบบเทคโนโลยีสารสนเทศ อาคารสถานที่) ความเสี่ยงด้านนโยบายกฎหมาย ระเบียบ ข้อบังคับ และความเสี่ยงการทุจริต โดยผลการประเมินมีความเสี่ยงที่ต้องนำมา

บริหารจัดการความเสี่ยง จำนวน 6 ความเสี่ยง จากความเสี่ยงที่ได้ระบุทั้งหมด 18 ความเสี่ยง จำแนกตามประเภททั้ง 5 ด้าน ดังนี้

1. ด้านกลยุทธ์ จำนวน 1 ความเสี่ยง ได้แก่
  - 1.1 จำนวนนักศึกษาที่รับใหม่ไม่เป็นไปตามแผนการรับที่กำหนดไว้
2. ความเสี่ยงด้านการปฏิบัติงาน จำนวน 1 ความเสี่ยง ได้แก่
  - 2.1 โรคระบาด
3. ความเสี่ยงด้านทรัพยากร (การเงิน งบประมาณ ระบบเทคโนโลยีสารสนเทศ อาคารสถานที่) จำนวน 1 ความเสี่ยง ได้แก่
  - 3.1 การเกิดเหตุอัคคีภัย
4. ความเสี่ยงด้านนโยบาย กฎหมาย ระเบียบ ข้อบังคับ
5. ความเสี่ยงการทุจริตเกี่ยวกับผลประโยชน์ทับซ้อน จำนวน 3 ความเสี่ยง ได้แก่
  - 5.1 การเอื้อประโยชน์ต่อพวกพ้องในการจัดซื้อจัดจ้าง
  - 5.2 การจัดซื้อจัดจ้างที่มีความผูกขาดกับผู้ประกอบการรายเดิม
  - 5.3 การยกยอกเงินหลวง ปลอมแปลงเอกสารในการเบิกจ่าย

### การควบคุมภายใน

คณะมนุษยศาสตร์และสังคมศาสตร์ ได้สรุปการประเมินผลและการปรับปรุงการควบคุมภายใน พร้อมทั้งจัดทำแผนการปรับปรุงการควบคุมภายใน คณะมนุษยศาสตร์และสังคมศาสตร์ ประจำปีงบประมาณ พ.ศ. 2564 ซึ่งประกอบด้วย วัตถุประสงค์ และผู้รับผิดชอบของแต่ละงาน สามารถสรุปจำนวนงานที่ควบคุมภายใน ดังนี้

งาน	วัตถุประสงค์	ผู้รับผิดชอบ	จำนวนกิจกรรมการควบคุม
1.งานธุรการและสารบรรณ	เพื่อให้การออกเลขรับ - ส่งเอกสาร การร่าง/พิมพ์ ถูกต้อง รวดเร็ว และครบถ้วน รวมทั้งการจัดเก็บเอกสารให้เป็นไปตามระเบียบสำนักนายกรัฐมนตรี ว่าด้วยงานสารบรรณ <b>วัตถุประสงค์ของการควบคุมด้าน</b> ด้านการดำเนินงาน (O)	ฝ่ายบริการการศึกษา ฝ่ายบริหารงานทั่วไป	12
2.งานประชาสัมพันธ์	เพื่อสร้างความเข้าใจกับสาธารณชนที่เกี่ยวข้องเพื่อก่อให้เกิดทัศนคติที่ดี ภาพพจน์ที่ดี อันจะนำไปสู่สัมพันธภาพที่ดีระหว่างหน่วยงานและสาธารณชนที่เกี่ยวข้อง ก่อให้เกิดการสนับสนุนและความร่วมมือกันเป็นอย่างดี โดยเผยแพร่ข้อมูลหลักสูตร การ	ฝ่ายบริหารงานทั่วไป ฝ่ายบริการการศึกษา	9

งาน	วัตถุประสงค์	ผู้รับผิดชอบ	จำนวนกิจกรรม การควบคุม
	ศึกษา, ข่าวสาร กิจกรรม และข้อมูลที่ต้อง แก่ผู้มารับบริการจากคณะ <b>วัตถุประสงค์ของการควบคุมด้าน</b> ด้านการดำเนินงาน (O)		
3.งาน IT-ไอศตย	การวางแผนการ การจัดทำ การจัดหา ออกแบบสไลด์ทัศนูปกรณ์ เช่น การติดตั้ง อุปกรณ์ใหม่ การปรับปรุงและพัฒนาเว็บไซต์ การบริการการเรียนและการสอน เพื่อเพิ่ม ประสิทธิภาพในการถ่ายทอดความคิดหรือ ข้อมูล และเป็นการสื่อให้ผู้รับสื่อเข้าใจและ เห็นตามด้วย <b>วัตถุประสงค์ของการควบคุมด้าน</b> ด้านการดำเนินงาน (O)	ฝ่ายบริหารงานทั่วไป ฝ่ายบริการการศึกษา	9
4.งานอาคาร- ยานพาหนะ	เพื่ออำนวยความสะดวกให้กับบุคลากร ภายใน และปฏิบัติตามมาตรฐานที่กำหนดไว้ ในการใช้งานอาคาร/ยานพาหนะ <b>วัตถุประสงค์ของการควบคุมด้าน</b> ด้านการดำเนินงาน (O)	ฝ่ายบริหารงานทั่วไป ฝ่ายบริการการศึกษา	11
5.งานบริหารงาน ทั่วไป	1. เพื่อกำหนดขอบเขตงานและความ รับผิดชอบให้ถูกต้องและมีประสิทธิภาพ 2. เพื่อให้ผู้ปฏิบัติงานได้รับทราบขอบเขต หน้าที่งานที่ชัดเจน และเป็นลายลักษณ์อักษร <b>วัตถุประสงค์ของการควบคุมด้าน</b> 1.ด้านการดำเนินงาน (O) 2.ด้านการปฏิบัติตามกฎหมาย/ระเบียบ (C) 3.ด้านการรายงานทางการเงิน (F)	ฝ่ายบริการการศึกษา	23
6.งานบุคลากร	1. เพื่อสรรหาและคัดเลือกบุคลากรที่มี ความรู้ความสามารถตรงกับตำแหน่งงานที่ ต้องการ 2. เพื่อบำรุงรักษาพนักงานหรือบุคลากรที่มี ความรู้ความสามารถให้ทำงานอยู่กับองค์กร นาน ๆ 3. เพื่อมอบหมายงานให้เหมาะสมกับความรู้	ฝ่ายบริหารงานทั่วไป	11

งาน	วัตถุประสงค์	ผู้รับผิดชอบ	จำนวนกิจกรรม การควบคุม
	<p>ความสามารถของคน ทำให้เกิดประสิทธิผลหรือได้รับประโยชน์สูงสุด</p> <p>4. เพื่อพัฒนาบุคลากรให้มีความรู้ความสามารถ และเสริมทักษะให้มีความรู้ความชำนาญมากขึ้น</p> <p><b>วัตถุประสงค์ของการควบคุมด้าน</b> ด้านการดำเนินงาน (O)</p>		
7.งานการเงิน-บัญชี-งบประมาณ	<p>เพื่อให้การเบิกจ่ายถูกต้องตาม</p> <ul style="list-style-type: none"> <li>-ระเบียบการเบิกจ่าย</li> <li>-ระเบียบกระทรวงการคลัง</li> <li>-ระเบียบเงินรายได้มหาวิทยาลัยราชภัฏสวนสุนันทา</li> </ul> <p><b>วัตถุประสงค์ของการควบคุมด้าน</b>1. ด้านการปฏิบัติตามกฎหมายและระเบียบข้อบังคับที่เกี่ยวข้อง (C)</p> <p>2. ด้านการรายงานทางการเงิน (F)</p>	ฝ่ายคลังและพัสดุ ฝ่ายบริการการศึกษา	13
8.งานบริหารพัสดุ	<p>เพื่อให้การจัดหาพัสดุ-จัดจ้างผ่านระบบ ERP เป็นไปตามพระราชบัญญัติการจัดซื้อจัดจ้างและการบริหารพัสดุภาครัฐ พ.ศ.2560</p> <p><b>วัตถุประสงค์ของการควบคุมด้าน</b></p> <ol style="list-style-type: none"> <li>1.ด้านการดำเนินงาน (O)</li> <li>2.ด้านการปฏิบัติตามกฎหมาย/ระเบียบ (C)</li> <li>3.ด้านการรายงานทางการเงิน (F)</li> </ol>	ฝ่ายคลังและพัสดุ	10
9.งานหลักสูตรและการสอน	<ol style="list-style-type: none"> <li>1. เพื่อกำหนดขอบเขตงานและความรับผิดชอบให้ถูกต้องและมีประสิทธิภาพ</li> <li>2. เพื่อให้ผู้ปฏิบัติงานได้รับทราบขอบเขตหน้าที่งานที่ชัดเจน และเป็นลายลักษณ์อักษร</li> </ol> <p><b>วัตถุประสงค์ของการควบคุมด้าน</b></p> <ol style="list-style-type: none"> <li>1.ด้านการดำเนินงาน (O)</li> <li>2.ด้านการปฏิบัติตามกฎหมาย/ระเบียบ (C)</li> <li>3.ด้านการรายงานทางการเงิน (F)</li> </ol>	ฝ่ายบริการการศึกษา	14



งาน	วัตถุประสงค์	ผู้รับผิดชอบ	จำนวนกิจกรรม การควบคุม
10.งานฝึก ประสบการณ์วิชาชีพ	1. เพื่อกำหนดขอบเขตงานและความ รับผิดชอบให้ถูกต้องและมีประสิทธิภาพ 2. เพื่อให้ผู้ปฏิบัติงานได้รับทราบขอบเขต หน้าที่งานที่ชัดเจน และเป็นลายลักษณ์อักษร <b>วัตถุประสงค์ของการควบคุมด้าน</b> 1.ด้านการดำเนินงาน (O) 2.ด้านการปฏิบัติตามกฎหมาย/ระเบียบ (C) 3.ด้านการรายงานทางการเงิน (F)	ฝ่ายบริการการศึกษา	4
11.งานวิเคราะห์ แผนงาน- งบประมาณ	เพื่อติดตาม เปรียบวัด การใช้จ่ายงบประมาณให้ เป็นไปตามแผนปฏิบัติราชการ รวมถึงจัดทำ รายงานเผยแพร่ ให้คำปรึกษาแก่เจ้าหน้าที่ งบประมาณและบุคคลอื่นที่เกี่ยวข้อง รวมทั้ง ปฏิบัติงานร่วม หรือสนับสนุนการปฏิบัติงาน ของงานอื่นๆ ที่เกี่ยวข้อง หรือที่ได้รับ มอบหมาย เช่น จัดทำแผนการดำเนินงานติดตาม เปรียบวัด การ ใช้จ่ายงบประมาณประจำปี, ติดตามผลการ ใช้จ่ายงบประมาณงบประมาณแผ่นดินและ เงินรายได้ของมหาวิทยาลัย เป็นต้น <b>วัตถุประสงค์ของการควบคุมด้าน</b> 1.ด้านการดำเนินงาน (O) 2.ด้านการรายงานทางการเงิน (F)	ฝ่ายแผนงานและ ประกันคุณภาพ ฝ่ายบริการการศึกษา	17
12.งานติดตามและ ประเมินผลปฏิบัติ ราชการ	เพื่อวิเคราะห์นโยบาย การวิเคราะห์ภาพรวม ของมหาวิทยาลัย การจัดทำแผนยุทธศาสตร์ แผนพัฒนามหาวิทยาลัยระยะยาว รายปี ติดตามประเมินผล รายงานผลการติดตาม การปฏิบัติตาม แผนยุทธศาสตร์ของ มหาวิทยาลัยเป็นรายปี สนับสนุนภารกิจของ หน่วยอื่นๆในงานด้านการส่งเสริมและพัฒนา ความรู้ด้านการวางแผนและพัฒนานโยบาย รวมทั้งปฏิบัติงานร่วม <b>วัตถุประสงค์ของการควบคุมด้าน</b> ด้านการดำเนินงาน (O)	ฝ่ายแผนงานและ ประกันคุณภาพ ฝ่ายบริการการศึกษา	6

งาน	วัตถุประสงค์	ผู้รับผิดชอบ	จำนวนกิจกรรม การควบคุม
13.งานประกัน คุณภาพการศึกษา	เพื่อรายงานผลการปฏิบัติตามตัวบ่งชี้ที่ได้รับมอบหมาย วิเคราะห์ระบบประกันคุณภาพ เพื่อพัฒนาปรับปรุงให้ได้มาตรฐานเป็นที่ยอมรับทั้งภายในและภายนอกมหาวิทยาลัย <b>วัตถุประสงค์ของการควบคุมด้าน</b> ด้านการดำเนินงาน (0)	ฝ่ายแผนงานและ ประกันคุณภาพ ฝ่ายบริการการศึกษา	11
14.งานเผยแพร่ ผลงานวิจัย	เพื่อเผยแพร่ความรู้ที่ได้จากงานวิจัย หรือข้อมูลความรู้ และการสร้างเครือข่ายเพื่อแบ่งปันความรู้ด้านการวิจัย <b>วัตถุประสงค์ของการควบคุมด้าน</b> ด้านการดำเนินงาน (0)	ฝ่ายพัฒนางานวิจัย และบริการวิชาการ	3
15.งานจัดทำ วารสารวิชาการ	เพื่อตีพิมพ์เป็นระยะอย่างสม่ำเสมอและผ่าน การตรวจคุณภาพบทความโดยผู้รู้ในสาขาวิชานั้น ๆ และวารสารวิชาการเป็นเวที สำหรับการแนะนำและนำเสนอผลงาน ค้นคว้าวิจัยใหม่ <b>วัตถุประสงค์ของการควบคุมด้าน</b> ด้านการดำเนินงาน (0)	ฝ่ายพัฒนางานวิจัย และบริการวิชาการ	3
16.งานบริการ วิชาการแก่ชุมชนและ ท้องถิ่น	เพื่อทำกิจกรรมหรือโครงการให้บริการแก่สังคมภายนอกสถาบันการศึกษา หรือเป็น การบริการที่จัดในสถาบันการศึกษาโดยมี บุคคลภายนอกเข้ามาใช้บริการ <b>วัตถุประสงค์ของการควบคุมด้าน</b> ด้านการดำเนินงาน (0)	ฝ่ายพัฒนางานวิจัย และบริการวิชาการ	3
17.งานศูนย์เรียนรู้ ชุมชน	เพื่อเป็นศูนย์กลางรวบรวมข้อมูลข่าวสารความรู้ ของชุมชนที่จะนำไปสู่การส่งเสริมกระบวนการ เรียนรู้สำหรับประชาชน ในชุมชน เป็นแหล่ง เสริมสร้างโอกาสในการเรียนรู้ การถ่ายทอด การ แลกเปลี่ยนประสบการณ์ การสืบทอดภูมิปัญญา วัฒนธรรม ค่านิยม และเอกลักษณ์ของชุมชน อีกทั้งเป็นแหล่งบริการชุมชนด้านต่าง ๆ <b>วัตถุประสงค์ของการควบคุมด้าน</b>	ฝ่ายพัฒนางานวิจัย และบริการวิชาการ	3



งาน	วัตถุประสงค์	ผู้รับผิดชอบ	จำนวนกิจกรรม การควบคุม
	ด้านการดำเนินงาน (O)		
18.งานขับเคลื่อน การจัดอันดับ มหาวิทยาลัย	เพื่อให้หน่วยงานได้มีเอกสารอ้างอิงสำหรับใช้เป็น แนวทางในการจัดเตรียมข้อมูลในการจัดอันดับ มหาวิทยาลัยโลก (QS World University Rankings) <b>วัตถุประสงค์ของการควบคุมด้าน</b> ด้านการดำเนินงาน (O)	ฝ่ายพัฒนางานวิจัย และบริการวิชาการ	3
19.งานพัฒนา นักศึกษา	เพื่อดำเนินงานหรือกิจกรรมทั้งหมดที่กระทำ อย่างเป็นระบบ เพื่อกระตุ้นให้นักศึกษาได้ พัฒนาตนเอง ทั้งด้านร่างกาย จิตใจ อารมณ์ สังคมและบุคลิกภาพให้เต็มตามศักยภาพ <b>วัตถุประสงค์ของการควบคุมด้าน</b> ด้านการดำเนินงาน (O)	ฝ่ายกิจการนักศึกษา ฝ่ายบริการการศึกษา	12
20.งานบริหารและ สวัสดิภาพ	เพื่อจัดบริการและสวัสดิการที่หลากหลาย ตรงตามความต้องการของนักศึกษา <b>วัตถุประสงค์ของการควบคุมด้าน</b> ด้านการดำเนินงาน (O)	ฝ่ายกิจการนักศึกษา ฝ่ายบริการการศึกษา	5
21.งานแนะแนวและ ทุนการศึกษา	ให้บริการแก่นักศึกษาและบัณฑิต ด้าน ทุนการศึกษา ให้คำปรึกษาและแนะแนว อาชีพ ฝึกอบรม แนะแนว การศึกษาต่อ บริการจัดหางาน ส่งเสริมให้นักศึกษาและ บัณฑิตมีความพร้อมในการศึกษาเล่าเรียน พัฒนาคุณภาพให้เป็นผู้ที่สมบูรณ์พร้อม ออกไปพัฒนาตนเอง สังคม และประเทศชาติ ส่งเสริมให้นักศึกษาที่ขาดแคลนทุนทรัพย์ มี แหล่งเงินทุนช่วยเหลือให้สามารถจบ การศึกษากลับไปสู่สังคม ให้มีประสิทธิภาพ ทัดเทียมกัน <b>วัตถุประสงค์ของการควบคุมด้าน</b> ด้านการดำเนินงาน (O)	ฝ่ายกิจการนักศึกษา	1
22.งานศิลปะและ วัฒนธรรม	เพื่อส่งเสริม พัฒนา และเผยแพร่ความรู้ เกี่ยวกับศิลปวัฒนธรรมไทย อาทิ การผลิต และเผยแพร่เอกสารวัฒนธรรม การเผยแพร่ สื่อต่างๆ	ฝ่ายกิจการนักศึกษา	1

งาน	วัตถุประสงค์	ผู้รับผิดชอบ	จำนวนกิจกรรม การควบคุม
	<b>วัตถุประสงค์ของการควบคุมด้าน</b> ด้านการดำเนินงาน (O)		
23.งานมาตรฐาน วิทยานิพนธ์	เพื่อประเมินคุณภาพวิทยานิพนธ์ และชี้ แนวทางในการพัฒนามาตรฐานการจัดทำ วิทยานิพนธ์ในระดับบัณฑิตศึกษาต่อไป <b>วัตถุประสงค์ของการควบคุมด้าน</b> ด้านการดำเนินงาน (O)	ฝ่ายบริการการศึกษา	1
24.งานห้องปฏิบัติ สาขาวิชาการจัดการ โรงแรมและธุรกิจที่ พัก	1. เพื่อให้การควบคุมดูแลการฝึกปฏิบัติการ และการปฏิบัติหน้าที่ผู้ช่วย 2. เพื่อให้การจัดเตรียมชุดฝึกปฏิบัติการ สำหรับจัดการเรียนการสอนเป็นไปอย่างมี ประสิทธิภาพ 3. เพื่อให้การรับรองห้องปฏิบัติการและ ให้บริการอุปกรณ์นอกตารางเรียนเป็นไป อย่างมีประสิทธิภาพ <b>วัตถุประสงค์ของการควบคุมด้าน</b> ด้านการดำเนินงาน (O)	ฝ่ายบริการการศึกษา	3
25.งานจัดการศึกษา สำหรับมหาวิทยาลัย นอร์มอลยูนิเวอร์นิตี	1. เพื่อให้การขอขยายวิชาให้กับนักศึกษา โครงการจัดการศึกษาสำหรับนักศึกษ มหาวิทยาลัยนอร์มอลยูนิเวอร์นิตีตรงตาม ระยะเวลาที่กำหนด 2. เพื่อให้การเทียบโอนผลการศึกษาของ โครงการจัดการศึกษาสำหรับมหาวิทยาลัย นอร์มอลยูนิเวอร์นิตีเป็นไปตามระเบียบของ มหาวิทยาลัย <b>วัตถุประสงค์ของการควบคุมด้าน</b> 1.ด้านการดำเนินงาน (O) 2.ด้านการปฏิบัติตามกฎหมาย/ระเบียบ (C)	โครงการจัดการศึกษา สำหรับมหาวิทยาลัย นอร์มอลยูนิเวอร์นิตี	2

## สารบัญ

	หน้า
คำนำ	ข
บทสรุปสำหรับผู้บริหาร	ค
สารบัญ	1
บทที่ 1 บทนำ	3
1.1 หลักการและเหตุผล	3
1.2 ข้อมูลพื้นฐาน คณะมนุษยศาสตร์และสังคมศาสตร์ ประจำปีงบประมาณ พ.ศ. 2564	6
1.2.1 โครงสร้างหน่วยงาน	6
1.2.2 โครงสร้างการบริหารจัดการหน่วยงาน	6
1.2.3 วิสัยทัศน์ (Vision)	7
1.2.4 จุดประสงค์ (Purpose)	7
1.2.5 พันธกิจ (Mission)	7
1.2.6 ภารกิจหลัก (Key result area)	7
1.2.7 เสาหลัก (Pillar)	7
1.2.8 วัฒนธรรม (Culture)	8
1.2.9 อัตลักษณ์ (Identity)	8
1.2.10 เอกลักษณ์ (Uniqueness)	8
1.2.11 ค่านิยมหลัก (Core Values)	8
1.2.12 นโยบายในการบริหารและพัฒนามหาวิทยาลัย	8
1.2.13 ประเด็นยุทธศาสตร์ (Strategic Thrusts)	10
1.2.14 เป้าหมายการพัฒนามหาวิทยาลัย (University Development Goals)	10
1.3 ผลการดำเนินงานของปีที่ผ่านมา	11
1.3.1 ข้อมูลหลักสูตรที่เปิดสอน	11
1.3.2 ข้อมูลนักศึกษา	12
1.3.3 ข้อมูลผู้สำเร็จการศึกษา	13
1.3.4 ข้อมูลการมีงานทำของบัณฑิต	14
1.3.5 ข้อมูลผลงานวิจัย	14
1.3.6 ข้อมูลการบริการวิชาการ	14
1.3.7 ข้อมูลการทำนุบำรุงศิลปวัฒนธรรม	15
1.3.8 ข้อมูลบุคลากร	16

## สารบัญ

	หน้า
1.3.9 ข้อมูลผลการตรวจประเมินคุณภาพการศึกษา	17
1.3.10 รายงานผลการดำเนินงานตามแผนบริหารความเสี่ยง ประจำปี งบประมาณ พ.ศ.2563 (รอบ 12 เดือน)	17
<b>บทที่ 2 แนวทางการบริหารความเสี่ยงและการควบคุมภายใน</b>	<b>18</b>
2.1 นโยบายบริหารความเสี่ยงและการควบคุมภายใน	18
2.2 วัตถุประสงค์ ตัวชี้วัดความสำเร็จ และคำเป้าหมายของแผนบริหารความเสี่ยง และแผนการควบคุมภายใน ประจำปีงบประมาณ พ.ศ. 2564	19
2.3 ปฏิทินการดำเนินงานบริหารความเสี่ยงและการควบคุมภายใน ประจำปี งบประมาณ พ.ศ. 2564 คณะมนุษยศาสตร์และสังคมศาสตร์	20
2.4 ขั้นตอนการบริหารจัดการความเสี่ยง คณะมนุษยศาสตร์และสังคมศาสตร์ ประจำปีงบประมาณ พ.ศ. 2564	23
<b>บทที่ 3 แผนการบริหารความเสี่ยง ประจำปีงบประมาณ พ.ศ. 2564</b>	<b>28</b>
<b>บทที่ 4 แผนการควบคุมภายใน ประจำปีงบประมาณ พ.ศ. 2564</b>	<b>29</b>
<b>ภาคผนวก</b>	<b>30</b>
ภาคผนวก 1 คำสั่งแต่งตั้งคณะกรรมการบริหารความเสี่ยงและการควบคุมภายใน ประจำปีงบประมาณ พ.ศ. 2564 คณะมนุษยศาสตร์และสังคมศาสตร์	31
ภาคผนวก 2 ตารางแสดงผลการระบุความเสี่ยง และกำหนดเกณฑ์ที่ใช้ในการ ประเมินความเสี่ยง (FM-RM-01)	32

### 1.1 หลักการและเหตุผล

คณะมนุษยศาสตร์และสังคมศาสตร์มีการพัฒนาควบคู่กับมหาวิทยาลัยราชภัฏสวนสุนันทา ในระยะแรกเริ่มยังมีได้แยกเป็นคณะวิชา คณะจารย์สังกัดคณะมนุษยศาสตร์และสังคมศาสตร์รับผิดชอบการสอนรายวิชาต่าง ๆ ที่เป็นส่วนสำคัญของหลักสูตรการศึกษา ในปี พ.ศ. 2518 มีพระราชบัญญัติให้วิทยาลัยครูทุกแห่งเป็นสถาบันระดับอุดมศึกษา จึงได้มีการก่อตั้ง “คณะวิชามนุษยศาสตร์และสังคมศาสตร์” โดยได้เปิดสอน ในระดับอนุปริญญา ระดับปริญญาตรี 4 ปี และปริญญาตรี 2 ปี (หลังอนุปริญญา) สาขาการศึกษา มีวิชาเอก 3 วิชา คือ ภาษาไทย ภาษาอังกฤษ สังคมศึกษา หลังจากนั้น

ในปี พ.ศ. 2527 มีการพัฒนาหลักสูตรและเปิดสอนหลักสูตรศิลปศาสตร เมื่อ พ.ศ. 2535 “คณะวิชามนุษยศาสตร์และสังคมศาสตร์” เปลี่ยนเป็น “คณะมนุษยศาสตร์และสังคมศาสตร์” ตามพระราชบัญญัติสถาบันราชภัฏและตำแหน่ง “หัวหน้าคณะ” เปลี่ยนเป็น “คณบดี” โดยมีภาควิชาในกำกับดูแล 11 ภาควิชาต่อมา

ในปี พ.ศ. 2542 มีการเปลี่ยนแปลงโครงสร้างภาควิชาเป็นโปรแกรมวิชาตามหลักสูตรที่ผลิตบัณฑิตจำนวน 11 โปรแกรมวิชา

ในปี พ.ศ. 2543 โปรแกรมวิชาศิลปกรรม โปรแกรมวิชานาฏศิลป์ โปรแกรมวิชานาฏศิลป์และการละครและโปรแกรมดนตรีแยกไปตั้งเป็นคณะศิลปกรรมศาสตร์คณะฯ จึงมีโปรแกรมที่เปิดสอนในระดับปริญญาตรี 4 ปี สาขาการศึกษา และสาขาศิลปศาสตร์ รวม 7 โปรแกรมวิชา

ในปีการศึกษา 2545 มีความต้องการบุคลากรที่มีความรู้ความสามารถเกี่ยวกับภาษาต่างประเทศมากขึ้น ทั้งภาครัฐและภาคเอกชน โดยตลอดระยะเวลาที่ผ่านมาทางคณะได้เปิดสอนวิชาภาษาญี่ปุ่น ภาษาฝรั่งเศส และภาษาจีน เป็นวิชาเลือกของโปรแกรมวิชาอุตสาหกรรมท่องเที่ยว วิชาเลือกเสรีของโปรแกรมวิชาภาษาอังกฤษธุรกิจ และโปรแกรมวิชาภาษาอังกฤษ ซึ่งมีนักศึกษาสนใจเรียนมากขึ้นอย่างต่อเนื่องทุกปี คณะฯ จึงได้จัดทำศักยภาพของโปรแกรมวิชาภาษาญี่ปุ่นและโปรแกรมวิชาภาษาจีนซึ่งประกอบด้วยหลักสูตรแผนการเรียน อาจารย์ผู้สอน สื่อการสอน แหล่งวิทยาการ แหล่งฝึกประสบการณ์วิชาชีพโดยเปิดสอน “โปรแกรมวิชาภาษาญี่ปุ่น” และ “โปรแกรมวิชาภาษาจีน” ในระดับปริญญาตรี 4 ปี

ในปีการศึกษา 2546 นอกจากนี้คณะฯได้ทำความร่วมมือทางวิชาการกับมหาวิทยาลัย นอร์มอลยูนนาน(Yunnan Normal University)ประเทศสาธารณรัฐประชาชนจีน ในการจัดตั้งศูนย์ภาษาและวัฒนธรรมจีน (Chinese Language and Culture Center) โดยทำพิธีเปิดอย่างเป็นทางการเมื่อวันที่ 10 มิถุนายน 2545 และได้

เปิดอบรมหลักสูตรภาษาจีนให้กับคณาจารย์และประชาชนผู้สนใจ รวมทั้งให้ความร่วมมือกับมหาวิทยาลัยในการจัดการเรียนการสอน “โปรแกรมวิชาภาษาจีน” ระดับปริญญาตรี 4 ปี ต่อมาในปีการศึกษา 2546 มหาวิทยาลัยราชภัฏสวนสุนันทาได้ลงนามความร่วมมือทางวิชาการ ในการจัดการศึกษาสำหรับนักศึกษา มหาวิทยาลัยนอร์มอลยูนิเวอร์ซิตี (Joint Venture 2+2 Bachelor's Degree Program) ทั้งนี้นักศึกษาจะเรียนที่มหาวิทยาลัยนอร์มอลยูนิเวอร์ซิตี 2 ปี และอีก 2 ปีที่มหาวิทยาลัยราชภัฏสวนสุนันทา ในสาขาวิชาอุตสาหกรรมท่องเที่ยว คณะมนุษยศาสตร์และสังคมศาสตร์โดยนักศึกษาชาวจีนดังกล่าวจะเริ่มเรียนที่สาขาวิชาอุตสาหกรรมท่องเที่ยวในภาคเรียนที่ 1 ปีการศึกษา 2548 เป็นต้นไป

ในปีการศึกษา 2547 คณะได้ดำเนินการพัฒนาหลักสูตรและเปิดสอนระดับปริญญาตรี 4 ปี ได้แก่ สาขาวิชาการจัดการทางวัฒนธรรม

ในปีการศึกษา 2548 ได้เปิดการเรียนการสอนอีก 2 สาขาวิชาคือสาขาวิชาการจัดการโรงแรมและธุรกิจที่พักสาขาวิชาภูมิศาสตร์และภูมิสารสนเทศ

ในปีการศึกษา 2550 ได้จัดทำหลักสูตรใหม่อีก 2 สาขาวิชาคือสาขาวิชาการจัดการนวัตกรรมสังคม และสาขาวิชาการจัดการสารสนเทศโดยสาขาวิชาการจัดการนวัตกรรมสังคมได้เปิดรับนักศึกษาในภาคเรียนที่ 1/2550 และสาขาวิชาการจัดการสารสนเทศเริ่มเปิดรับนักศึกษาในภาคเรียนที่ 1/2551

ในปีการศึกษา 2554 คณะได้เปิดสาขาวิชาการปกครองท้องถิ่นหลักสูตรรัฐประศาสนศาสตรบัณฑิต

ในปีการศึกษา 2559 ในภาคเรียนที่ 2/2559 โครงการจัดการเรียนหลักสูตรรัฐศาสตรมหาบัณฑิต (การจัดการภาครัฐและเอกชน) ได้ย้ายจากวิทยาลัยนวัตกรรมมาสังกัดที่คณะมนุษยศาสตร์และสังคมศาสตร์

ในปีการศึกษา 2560 คณะมนุษยศาสตร์และสังคมศาสตร์ ได้เปิดหลักสูตรศิลปศาสตรมหาบัณฑิต สาขาวิชาการจัดการท่องเที่ยวและบริการ

ปัจจุบันคณะมนุษยศาสตร์และสังคมศาสตร์ เปิดสอนหลักสูตรจัดการเรียนการสอน จำนวนทั้งสิ้น 15 หลักสูตร จำแนกเป็นหลักสูตรปริญญาตรี จำนวน 13 หลักสูตร ปริญญาโท จำนวน 2 หลักสูตร

### **ระดับปริญญาตรี**

1. หลักสูตรศิลปศาสตรบัณฑิต สาขาวิชาภาษาไทย
2. หลักสูตรศิลปศาสตรบัณฑิต สาขาวิชาภาษาอังกฤษ
3. หลักสูตรศิลปศาสตรบัณฑิต สาขาวิชาภาษาอังกฤษธุรกิจ
4. หลักสูตรศิลปศาสตรบัณฑิต สาขาวิชาภาษาญี่ปุ่น
5. หลักสูตรศิลปศาสตรบัณฑิต สาขาวิชาภาษาจีน
6. หลักสูตรศิลปศาสตรบัณฑิต สาขาวิชาการจัดการอุตสาหกรรมการท่องเที่ยวและบริการ
7. หลักสูตรนิติศาสตรบัณฑิต สาขาวิชานิติศาสตร์



8. หลักสูตรวิทยาศาสตร์บัณฑิต สาขาวิชาภูมิศาสตร์และภูมิสารสนเทศ
9. หลักสูตรศิลปศาสตรบัณฑิต สาขาวิชาการจัดการโรงแรมและธุรกิจที่พัก
10. หลักสูตรรัฐประศาสนศาสตรบัณฑิต สาขาวิชาการบริหารงานตำรวจ
11. หลักสูตรศิลปศาสตรบัณฑิต สาขาวิชาการจัดการสังคมและวัฒนธรรม
  - แขนงวิชาการจัดการทางวัฒนธรรม
  - แขนงวิชาการจัดการพัฒนาสังคม
12. หลักสูตรศิลปศาสตรบัณฑิต สาขาวิชาสารสนเทศศาสตร์
  - แขนงวิชาการระบบสารสนเทศเพื่อการจัดการ
  - แขนงวิชาสารสนเทศศึกษา
13. หลักสูตรรัฐประศาสนศาสตรบัณฑิต สาขาวิชารัฐประศาสนศาสตร์
  - แขนงวิชาการปกครองท้องถิ่น
  - แขนงวิชาการบริหารรัฐกิจ
  - แขนงวิชาการบริหารภาครัฐและเอกชน

### ระดับปริญญาโท

1. หลักสูตรรัฐประศาสนศาสตรมหาบัณฑิต สาขาการจัดการภาครัฐและเอกชน
2. หลักสูตรศิลปศาสตรมหาบัณฑิต สาขาการจัดการท่องเที่ยวและบริการ

คณะมนุษยศาสตร์และสังคมศาสตร์ มีสถานที่ในการสนับสนุนการจัดการศึกษาสำหรับนักศึกษาและการปฏิบัติงานของบุคลากรจำนวน 4 อาคารเรียน ได้แก่ อาคาร 29 อาคาร 35 อาคาร 36 และ อาคาร 37 ประกอบด้วย 1) ห้องเรียน จำนวน 41 ห้อง 2) ห้องปฏิบัติการคอมพิวเตอร์ จำนวน 5 ห้อง 3) ห้องปฏิบัติการ จำนวน 6 ห้อง เช่น ห้องปฏิบัติการของสาขาวิชาโรงแรมและที่พัก ห้องปฏิบัติการสารสนเทศศาสตร์ ห้องพิจารณาคดีจำลองของสาขาวิชานิติศาสตร์ ห้องปฏิบัติการทางวัฒนธรรม เป็นต้น นอกจากนี้คณะมนุษยศาสตร์และสังคมศาสตร์ได้นำระบบเทคโนโลยีสารสนเทศมาใช้ในการดำเนินงานของมหาวิทยาลัยเพื่อขับเคลื่อนมหาวิทยาลัย อาทิเช่น ระบบ ERP(enterprise resource planning) ระบบ E-Office E-learning เป็นต้น



### 1.2.3 วิสัยทัศน์ (Vision)

คณะแห่งความเป็นเลิศทางวิชาการ วิจัยด้านมนุษยศาสตร์และสังคมศาสตร์

### 1.2.4 จุดประสงค์ (Purpose)

1. บัณฑิตที่เน้นองค์ความรู้เป็นเอกเทศ (Graduates with concentration on niche academic)
2. การวิจัยทางวิชาการที่อุดมไปด้วยความคิดสร้างสรรค์ (Academic research with creative and innovative concept)
3. ผลงานวิชาการที่ตอบและแก้ปัญหาของสังคม (Academic works with respond and resolve the social problems)
4. ศิลปะและวัฒนธรรมไทยตามแม่แบบวัฒนธรรมวังสวนสุนันทา (Arts and culture based on Suan Sunandha Heritage)

### 1.2.5 พันธกิจ (Mission)

ผลิตบัณฑิตที่เน้นองค์ความรู้คู่คุณธรรมเพื่อรับใช้สังคม วิจัย บริการวิชาการ และทำนุบำรุง ศิลปวัฒนธรรม

### 1.2.6 ภารกิจหลัก (Key result area)

1. ผลิตบัณฑิตที่มีคุณธรรม คุณภาพระดับแนวหน้า ตรงกับความต้องการของชุมชน และสังคมยุค เศรษฐกิจฐานความรู้ อยู่ร่วมในสังคมโลกอย่างมีความสุข
2. วิจัยสร้างนวัตกรรมและองค์ความรู้สู่การพัฒนาท้องถิ่น ตลอดจนการพัฒนาภูมิปัญญาไทยและ เสริมสร้างทักษะภาษาต่างประเทศสู่สากล
3. ให้บริการวิชาการและถ่ายทอดเทคโนโลยีแก่ชุมชน สังคมและประชาคมอาเซียนอย่างมีคุณภาพ เพื่อยกมาตรฐานชุมชน สังคม
4. อนุรักษ์ พัฒนาให้บริการและศูนย์กลางบริการข้อมูลสารสนเทศทางด้านศิลปวัฒนธรรมกรุง รัตนโกสินทร์สู่สากล

### 1.2.7 เสาหลัก (Pillar)

1. ทุนความรู้ (Knowledge Capital)
2. คุณธรรม (Morality)
3. เครือข่าย (Partnership)
4. ความเป็นมืออาชีพ (Professionalism)
5. วัฒนธรรม (Culture) ที่ว่า “ความเป็นแบบอย่างที่ดีตามวิถีของรัตนโกสินทร์”

### 1.2.8 วัฒนธรรม (Culture)

ความดีงามและการปฏิบัติตนในจริยวัตรแบบไทย และความเคารพผู้อาวุโส

### 1.2.9 อัตลักษณ์ (Identity)

เป็นนักปฏิบัติ ผนักรวิชาการ เชี่ยวชาญการสื่อสาร ชำนาญการคิด มีจิตสาธารณะ

### 1.2.10 เอกลักษณ์ (Uniqueness)

เน้นความเป็นวัง ปลูกฝังองค์ความรู้ ยึดมั่นคุณธรรมให้เชิดชู เป็นองค์กรแห่งการเรียนรู้สู่สากล

### 1.2.11 ค่านิยมหลัก (Core Values)

W (Wisdom & Creativity)	ปัญญาและความคิดสร้างสรรค์
H (Happiness & Loyalty)	ความพอใจและความภักดีในองค์กร
I (Integration & Collaboration)	บูรณาการ และความร่วมมือ
P (Professionalism)	ความเป็นมืออาชีพ

### 1.2.12 นโยบายในการบริหารและพัฒนามหาวิทยาลัย

มหาวิทยาลัยฯ ได้กำหนดนโยบายในการบริหารและพัฒนามหาวิทยาลัย เพื่อให้การดำเนินงานตามยุทธศาสตร์ไปสู่ความสำเร็จที่กำหนดไว้ ดังนี้

#### 1. นโยบายด้านการบริหารจัดการ

- 1) เร่งรัดและสร้างกระบวนการและกลไกการพัฒนาคณาจารย์และบุคลากรทุกคนให้ก้าวไปสู่ความสำเร็จสูงสุดในเส้นทางวิชาชีพ
- 2) รักษาเอกลักษณ์อัตลักษณ์ของความเป็นสวนสุนันทาที่มีอดีตอันน่าภูมิใจเพื่อนำไปสู่ความพอใจและคุณภาพชีวิตการทำงานของบุคลากรในองค์กร
- 3) ส่งเสริมและสนับสนุนการใช้หลักธรรมาภิบาลในการบริหารจัดการองค์กรในทุกมิติ
- 4) จัดสภาพแวดล้อมที่ดีด้านการเรียนการสอนให้กับนักศึกษา โดยเฉพาะอย่างยิ่งอุปกรณ์บรรยากาศที่เอื้อต่อการเรียนรู้และเทคโนโลยีที่ทันสมัย
- 5) ส่งเสริมและสนับสนุนให้คณาจารย์ได้พัฒนาในเส้นทางวิชาชีพทั้งในด้านวุฒิการศึกษาและผลงานวิชาการ รวมทั้งความรู้ความสามารถในการใช้ภาษาอังกฤษและนำไปใช้ในชีวิตประจำวันได้

## 2. นโยบายด้านการผลิตบัณฑิต

- 1) พัฒนาสาขาวิชาต่างๆ สาขาวิชาไปสู่ความเป็นเอตทัคคะเพื่อเพิ่มขีดความสามารถในการแข่งขันทั้งในระดับประเทศและระดับสากล
- 2) ประสานเครือข่ายภายนอกมหาวิทยาลัย โดยเฉพาะผู้ใช้บัณฑิตเพื่อการมีส่วนร่วมในการจัดการเรียนการสอนครอบคลุมในทุกกระบวนการ
- 3) ยกกระดับการเรียนการสอนและการวิจัย โดยการมีเครือข่ายกับสถาบันการศึกษาในต่างประเทศเพื่อการแลกเปลี่ยนองค์ความรู้และบุคลากร
- 4) มุ่งเน้นผลิตบัณฑิตให้เป็นผู้ที่มีความรู้ลึกซึ่งในศาสตร์ที่สำเร็จการศึกษา มีคุณธรรม จริยธรรม มีจิตสาธารณะ และเป็นเพื่อนร่วมงานที่ดี
- 5) พัฒนานักศึกษาให้เป็นบัณฑิตที่มีความรู้ความสามารถด้านเทคโนโลยีและการใช้ภาษาอังกฤษอยู่ในระดับที่ดี สามารถนำไปใช้ในชีวิตประจำวันได้
- 6) พัฒนานักศึกษาให้เป็นบัณฑิตที่มีพรสวรรค์และความสามารถพิเศษที่โดดเด่นนอกจากศาสตร์ที่ศึกษา

## 3. นโยบายด้านการวิจัย

- 1) มุ่งเน้นผลิตงานวิจัยที่เป็นการสร้างองค์ความรู้ใหม่และพัฒนาเป็นนวัตกรรมที่สามารถนำไปใช้ประโยชน์ได้จริง
- 2) ส่งเสริมและสนับสนุนให้มีการบูรณาการวิจัยให้เป็นส่วนหนึ่งของการเรียนการสอน
- 3) สร้างให้นักศึกษาตั้งแต่ระดับปริญญาตรีถึงปริญญาเอกมีขีดความสามารถในด้านการวิจัยและสร้างผลงานที่เป็นยอมรับของสังคมได้

## 4. นโยบายด้านการบริการวิชาการ

- 1) ส่งเสริมให้มีการบริการวิชาการที่เชื่อมโยงกับงานวิจัย และเกิดการบูรณาการกับการเรียนการสอน
- 2) สร้างเครือข่ายกับองค์กรภาครัฐและเอกชนในการให้บริการวิชาการ เพื่อแก้ไขปัญหาและพัฒนาชุมชนให้เข้มแข็ง ยั่งยืน นำไปสู่การพึ่งพาตนเองได้
- 3) ส่งเสริมให้มีการจัดแหล่งเรียนรู้เพื่อสร้างโอกาสเรียนรู้ให้แก่ทุกคนทุกกลุ่มวัย

## 5. นโยบายด้านการทำนุบำรุงศิลปะและวัฒนธรรม

- 1) ส่งเสริมและสืบสานศิลปวัฒนธรรมและเอกลักษณ์ความเป็นสวนสุนันทา
- 2) ส่งเสริมและสนับสนุนการวิจัย ค้นคว้า เพื่อเป็นศูนย์กลางแห่งการเรียนรู้ทางวัฒนธรรม



3) สนับสนุนให้มีการสร้างเครือข่ายทางวัฒนธรรมแลกเปลี่ยนเพื่อการอนุรักษ์และเผยแพร่ทั้งภายในประเทศและต่างประเทศ

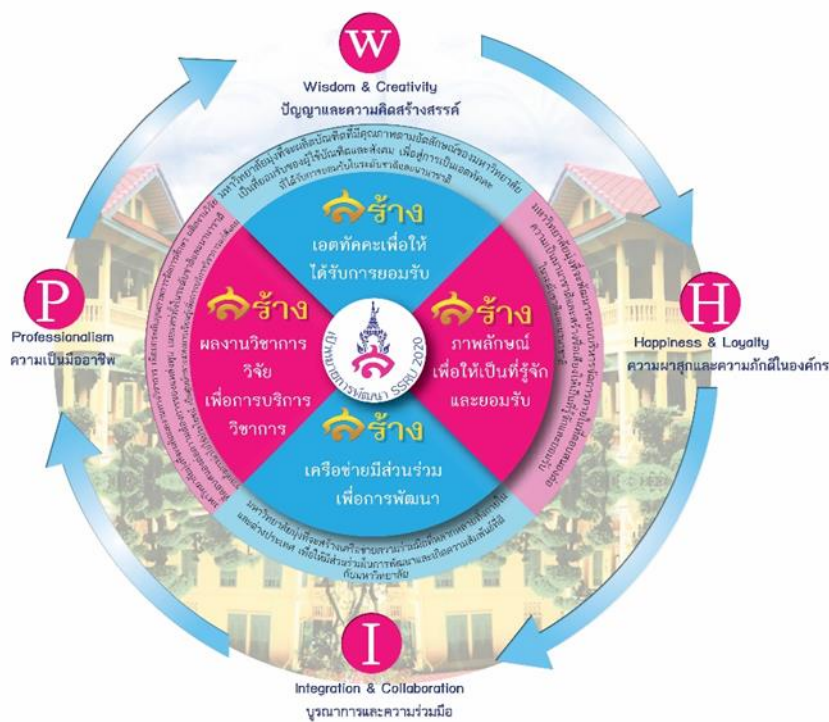
### 1.2.13 ประเด็นยุทธศาสตร์ (Strategic Thrusts)

ประเด็นยุทธศาสตร์ที่ 1 พัฒนาดูแลให้เป็นเอตทัคคะอย่างยั่งยืน

ประเด็นยุทธศาสตร์ที่ 2 สร้างผลงานวิชาการสู่การยกระดับภูมิปัญญาท้องถิ่นอย่างยั่งยืน

ประเด็นยุทธศาสตร์ที่ 3 สร้างความสัมพันธ์กับเครือข่ายและขยายการยกย่องระดับนานาชาติ

### 1.2.14 เป้าหมายการพัฒนามหาวิทยาลัย (University Development Goals)



เป้าหมายที่ 1 : สร้างเอตทัคคะเพื่อให้ได้รับการยอมรับ : มหาวิทยาลัยมุ่งที่จะผลิตบัณฑิตที่มีคุณภาพตามอัตลักษณ์ของมหาวิทยาลัยเป็นที่ยอมรับของผู้ใช้บัณฑิต เพื่อสู่การเป็นเอตทัคคะที่ได้รับการยอมรับในระดับชาติและนานาชาติ

เป้าหมายที่ 2 : สร้างผลงานวิชาการ วิจัย เพื่อการบริการวิชาการ : มหาวิทยาลัยมุ่งที่จะผลิตผลงานทางวิชาการ เพื่อยกระดับคุณภาพการจัดการศึกษา ผลิตงานวิจัยที่ตอบสนองต่อความต้องการของแหล่งทุนเผยแพร่ทั้งในระดับชาติและนานาชาติ รวมทั้งการนำไปใช้ประโยชน์เป็นศูนย์กลางแห่งการเรียนรู้เพื่อการบริการวิชาการแก่สังคม



เป้าหมายที่ 3 : สร้างเครือข่ายมีส่วนร่วมเพื่อการพัฒนา : มหาวิทยาลัยมุ่งที่จะสร้างเครือข่ายความร่วมมือที่หลากหลายทั้งภายในประเทศและต่างประเทศ เพื่อให้มีส่วนร่วมในการพัฒนาและเกิดความสัมพันธ์ที่ดีกับมหาวิทยาลัย

เป้าหมายที่ 4 : สร้างภาพลักษณ์เพื่อให้เป็นที่รู้จักและยอมรับ : มหาวิทยาลัยมุ่งที่จะพัฒนาระบบบริหารจัดการภายในที่ตอบสนองต่อความเป็นนานาชาติ และสร้างชื่อเสียงให้เป็นที่รู้จักและยอมรับในระดับชาติและนานาชาติ

### 1.3 ข้อมูลผลการดำเนินงานปีที่ผ่านมา (3 ปี ย้อนหลัง)

#### 1.3.1 ข้อมูลหลักสูตรที่เปิดสอน

สาขาวิชา	จำนวนหลักสูตรที่เปิดสอน		
	ปีการศึกษา 2560	ปีการศึกษา 2561	ปีการศึกษา 2562
สาขาวิชาภาษาไทย	1	1	1
สาขาวิชาภาษาอังกฤษ	1	1	1
สาขาวิชาภาษาอังกฤษธุรกิจ	1	1	1
สาขาวิชาภาษาญี่ปุ่น	1	1	1
สาขาวิชาภาษาจีน	1	1	1
กลุ่มสาขาวิชารัฐประศาสนศาสตร์	1	1	1
แขนงวิชาการปกครองท้องถิ่น	-	-	-
แขนงวิชาการบริหารรัฐกิจ	-	-	-
แขนงวิชาการบริหารภาครัฐและเอกชน	-	-	-
สาขาวิชาการจัดการอุตสาหกรรมท่องเที่ยวและบริการ	1	1	1
กลุ่มสาขาวิชาสารสนเทศศาสตร์	1	1	1
แขนงวิชาการระบบสารสนเทศเพื่อการจัดการ	-	-	-
แขนงวิชาสารสนเทศศึกษา	-	-	-
กลุ่มสาขาวิชาการจัดการสังคมและวัฒนธรรม	1	1	1
แขนงวิชาการจัดการทางวัฒนธรรม	-	-	-
แขนงวิชาการจัดการพัฒนาสังคม	-	-	-
สาขาวิชาการจัดการโรงแรมและธุรกิจที่พัก	1	1	1
สาขาวิชาภูมิศาสตร์และภูมิสารสนเทศ	1	1	1
สาขาวิชานิติศาสตร์	1	1	1
สาขาวิชาการบริหารงานตำรวจ	1	1	1
หลักสูตรรัฐประศาสนศาสตรมหาบัณฑิต	1	1	1
หลักสูตรศิลปศาสตรมหาบัณฑิต สาขาวิชาการจัดการท่องเที่ยวและบริการ	1	1	1
<b>รวมทั้งสิ้น</b>	<b>15</b>	<b>15</b>	<b>15</b>

แหล่งข้อมูล : เล่มรายงานการประเมินตนเอง SAR ประจำปีการศึกษา 2562 ฝ่ายแผนงานประกันคุณภาพ

### 1.3.2 ข้อมูลนักศึกษา

สาขาวิชา	ปีการศึกษา 2560			ปีการศึกษา 2561			ปีการศึกษา 2562		
	ปกติ	พิเศษ	รวม	ปกติ	พิเศษ	รวม	ปกติ	พิเศษ	รวม
สาขาวิชาภาษาไทย	222	-	222	301	-	301	213	-	213
สาขาวิชาภาษาอังกฤษ	342	-	342	348	-	348	371	-	371
สาขาวิชาภาษาอังกฤษธุรกิจ	335	-	335	385	-	385	406	-	406
สาขาวิชาภาษาญี่ปุ่น	190	-	190	200	-	200	208	-	208
สาขาวิชาภาษาจีน	240	-	240	336	-	336	324	-	324
สาขาวิชาการจัดการอุตสาหกรรม ท่องเที่ยวและบริการ	1,258	-	1,258	1,151	-	1,151	1,148	-	1,148
สาขาวิชาการจัดการโรงแรมและ ธุรกิจที่พัก	606	-	606	637	-	637	654	-	654
สาขาวิชาสารสนเทศศาสตร์	289	-	289	275	-	275	231	-	231
สาขาวิชาการจัดการสังคมและ วัฒนธรรม	381	-	381	442	-	442	342	-	342
สาขาวิชาภูมิศาสตร์และภูมิ สารสนเทศ	95	-	95	92	-	92	66	-	66
สาขาวิชานิติศาสตร์	355	-	355	394	-	394	410	-	410
สาขาวิชารัฐประศาสนศาสตร์	861	-	861	852	-	852	721	-	721
สาขาวิชาการบริหารงานตำรวจ	376	-	376	425	-	425	393	-	393
รัฐประศาสนศาสตรมหาบัณฑิต	41	-	41	49	-	49	41	-	41
ศิลปศาสตรมหาบัณฑิต สาขาวิชา การจัดการท่องเที่ยวและบริการ	16	-	16	17	-	17	16	-	16
<b>รวมทั้งสิ้น</b>	<b>5,607</b>	<b>-</b>	<b>5,607</b>	<b>5,904</b>	<b>-</b>	<b>5,904</b>	<b>5,544</b>	<b>-</b>	<b>5,544</b>

แหล่งข้อมูล : เล่มรายงานการประเมินตนเอง SAR ประจำปีการศึกษา 2562 ฝ่ายแผนงานประกันคุณภาพ

### 1.3.3 ข้อมูลผู้สำเร็จการศึกษา

สาขาวิชา	จำนวนนักศึกษา	ปีการศึกษา 2560			ปีการศึกษา 2561			ปีการศึกษา 2562		
		ปกติ	พิเศษ	รวม	ปกติ	พิเศษ	รวม	ปกติ	พิเศษ	รวม
สาขาวิชาภาษาไทย		42	-	42	70	-	70	70	-	70
สาขาวิชาภาษาอังกฤษ		81	-	81	88	-	88	88	-	88
สาขาวิชาภาษาอังกฤษธุรกิจ		68	-	68	58	-	58	58	-	58
สาขาวิชาภาษาญี่ปุ่น		40	-	40	36	-	36	36	-	36
สาขาวิชาภาษาจีน		56	-	56	48	-	48	51	-	51
กลุ่มสาขาวิชารัฐประศาสนศาสตร์								327		327
แขนงวิชาการปกครองท้องถิ่น		88	-	88	210	-	210	-	-	-
แขนงวิชาการบริหารรัฐกิจ		14	-	14	3	-	3	-	-	-
แขนงวิชาการบริหารภาครัฐและเอกชน		9	-	9	-	-	-	-	-	-
สาขาวิชาการจัดการอุตสาหกรรมบริการ ท่องเที่ยวและบริการ		26	-	26	302	-	302	302	-	302
กลุ่มสาขาวิชาสารสนเทศศาสตร์								54		54
แขนงวิชาการระบบสารสนเทศเพื่อการ จัดการ		24	-	24	26	-	26	-	-	-
แขนงวิชาสารสนเทศศึกษา		36	-	36	28	-	28	-	-	-
กลุ่มสาขาวิชาการจัดการสังคมและ วัฒนธรรม								84		84
แขนงวิชาการจัดการทางวัฒนธรรม		24	-	24	27	-	27	-	-	-
แขนงวิชาการจัดการพัฒนาสังคม		31	-	31	56	-	56	-	-	-
สาขาวิชาการจัดการโรงแรมและธุรกิจที่ พัก		118	-	118	141	-	141	141	-	141
สาขาวิชาภูมิศาสตร์และภูมิสารสนเทศ		13	-	13	25	-	25	26	-	26
สาขาวิชานิติศาสตร์		59	-	59	75	-	75	75	-	75
สาขาวิชาการบริหารงานตำรวจ		15	-	15	119	-	119	119	-	119
รัฐประศาสนศาสตร์มหาบัณฑิต		31	-	31	12	-	12	-	-	-
ศิลปศาสตรมหาบัณฑิต สาขาวิชาการ จัดการท่องเที่ยวและบริการ		-	-	-	10	-	10	-	-	-
<b>รวมทั้งสิ้น</b>		<b>775</b>	<b>-</b>	<b>775</b>	<b>1,334</b>	<b>-</b>	<b>1,334</b>	<b>1,431</b>	<b>-</b>	<b>1,431</b>

แหล่งข้อมูล : เล่มรายงานการประเมินตนเอง SAR ประจำปีการศึกษา 2562 ฝ่ายแผนงานประกันคุณภาพ

### 1.3.4 ข้อมูลการดำเนินงานของบัณฑิต

ปีการศึกษา	ปีการศึกษา 2560	ปีการศึกษา 2561	ปีการศึกษา 2562
การดำเนินงาน	98.54	94.05	96.25
เงินเดือนเริ่มต้นเป็นไปตามเกณฑ์ขั้นต่ำของ ก.พ.	14,591.00	15,708.00	16,202.00
ความพึงพอใจของผู้ใช้บัณฑิต	4.51	4.72	4.63

แหล่งข้อมูล : เล่มรายงานการประเมินตนเอง SAR ประจำปีการศึกษา 2562 ฝ่ายแผนงานประกันคุณภาพ

### 1.3.5 ข้อมูลผลงานวิจัย

หน่วยงาน	จำนวน	ปีงบประมาณ 2561		ปีงบประมาณ 2562		ปีงบประมาณ 2563	
		ผลงาน	นำไปใช้	ผลงาน	นำไปใช้	ผลงาน	นำไปใช้
คณะมนุษยศาสตร์และสังคมศาสตร์		46	46	57	57	60	60
<b>รวมทั้งสิ้น</b>		46	46	57	57	60	60

แหล่งข้อมูล : เล่มรายงานการประเมินตนเอง SAR ประจำปีการศึกษา 2562 ฝ่ายแผนงานประกันคุณภาพ

### 1.3.6 ข้อมูลการบริการวิชาการ

หน่วยงาน	จำนวนโครงการบริการวิชาการ		
	ปีงบประมาณ	ปีงบประมาณ	ปีงบประมาณ
	2561	2562	2563
คณะมนุษยศาสตร์และสังคมศาสตร์	48	3	2
<b>รวมทั้งสิ้น</b>	48	3	2

แหล่งข้อมูล : เล่มรายงานการประเมินตนเอง SAR ประจำปีการศึกษา 2562 ฝ่ายแผนงานประกันคุณภาพ

### 1.3.7 ข้อมูลการทำนุบำรุงศิลปวัฒนธรรม

สาขาวิชา	จำนวนโครงการทำนุบำรุงศิลปวัฒนธรรม (ปีการศึกษา)		
	2560	2561	2562
สาขาวิชาภาษาไทย	1	4	3
สาขาวิชาภาษาอังกฤษ	2		
สาขาวิชาภาษาอังกฤษธุรกิจ	1		
สาขาวิชาภาษาญี่ปุ่น	1		
สาขาวิชาภาษาจีน	1		
กลุ่มสาขาวิชารัฐประศาสนศาสตร์			
แขนงวิชาการปกครองท้องถิ่น	2		
แขนงวิชาการบริหารรัฐกิจ	2		
แขนงวิชาการบริหารภาครัฐและเอกชน	1		
สาขาวิชาการจัดการอุตสาหกรรมการท่องเที่ยวและบริการ	2		
กลุ่มสาขาวิชาสารสนเทศศาสตร์			
แขนงวิชาการระบบสารสนเทศเพื่อการจัดการ	1		
แขนงวิชาสารสนเทศศึกษา	-		
กลุ่มสาขาวิชาการจัดการสังคมและวัฒนธรรม			
แขนงวิชาการจัดการทางวัฒนธรรม	1		
แขนงวิชาการจัดการพัฒนาสังคม	1		
สาขาวิชาการจัดการโรงแรมและธุรกิจที่พัก	1		
สาขาวิชาภูมิศาสตร์และภูมิสารสนเทศ	1		
สาขาวิชานิติศาสตร์	1		
สาขาวิชาการบริหารงานตำรวจ	1		
รวมทั้งสิ้น	19	4	3

แหล่งข้อมูล : เล่มรายงานการประเมินตนเอง SAR ประจำปีการศึกษา 2562 ฝ่ายแผนงานประกันคุณภาพ

### 1.3.8 ข้อมูลบุคลากร

#### สายสนับสนุนวิชาการ

หน่วยงาน	ปีงบประมาณ 2561				ปีงบประมาณ 2562				ปีงบประมาณ 2563			
	ตรี	โท	เอก	รวม	ตรี	โท	เอก	รวม	ตรี	โท	เอก	รวม
คณะมนุษยศาสตร์และ สังคมศาสตร์	27	5	-	32	28	5	-	33	25	8	-	33
<b>รวมทั้งสิ้น</b>	<b>27</b>	<b>5</b>	<b>-</b>	<b>32</b>	<b>28</b>	<b>5</b>	<b>-</b>	<b>33</b>	<b>25</b>	<b>8</b>	<b>-</b>	<b>33</b>

แหล่งข้อมูล : ฝ่ายบริหารงานทั่วไป งานบุคคล

#### สายวิชาการ

หน่วยงาน	ปีงบประมาณ 2561				ปีงบประมาณ 2562				ปีงบประมาณ 2563			
	อ.	ผศ.	รศ.	รวม	อ.	ผศ.	รศ.	รวม	อ.	ผศ.	รศ.	รวม
คณะมนุษยศาสตร์และ สังคมศาสตร์	115	14	2	131	115	15	1	131	103	23	2	128
<b>รวมทั้งสิ้น</b>	<b>115</b>	<b>14</b>	<b>2</b>	<b>131</b>	<b>115</b>	<b>15</b>	<b>1</b>	<b>131</b>	<b>103</b>	<b>23</b>	<b>2</b>	<b>128</b>

แหล่งข้อมูล : เล่มรายงานการประเมินตนเอง SAR ประจำปีการศึกษา 2562 ฝ่ายแผนงานประกันคุณภาพ



### 1.3.9 ข้อมูลผลการตรวจประเมินคุณภาพการศึกษา

ปีการศึกษา 2562 คณะมนุษยศาสตร์และสังคมศาสตร์ ได้ดำเนินการตามเกณฑ์การประเมินคุณภาพการศึกษา 5 องค์ประกอบ จำนวน 13 ตัวบ่งชี้ คะแนนเฉลี่ยอยู่ที่ 4.08 มีผลการดำเนินงานอยู่ในระดับดีมาก รายละเอียด ดังนี้

องค์ประกอบ ที่	คะแนนการประเมินเฉลี่ย					ผลการประเมิน
	จำนวน ตัวบ่งชี้	I	P	O	คะแนน เฉลี่ย	
						0.01-1.50 ต้องปรับปรุงเร่งด่วน 1.51-2.50 ต้องปรับปรุง 2.51-3.50 ระดับพอใช้ 3.51-4.50 ระดับดี 4.51-5.00 ระดับดีมาก
1	6	1.2,1.3,1.4 (1.81)	1.5, 1.6 (5.00)	1.1 (3.70)	3.19	ระดับพอใช้
2	3	2.2 (5.00)	2.1 (5.00)	2.3 (5.00)	5.00	ระดับดีมาก
3	1	-	3.1 (5.00)	-	5.00	ระดับดีมาก
4	1	-	4.1 (5.00)	-	5.00	ระดับดีมาก
5	2	-	5.1, 5.2 (5.00)	-	5.00	ระดับดีมาก
คะแนนเฉลี่ย		2.61	5.00	4.35	4.16	ระดับดี
ผลการประเมิน		ระดับพอใช้	ระดับดีมาก	ระดับดี		

1.3.10 รายงานผลการดำเนินงานตามแผนบริหารความเสี่ยง ประจำปีงบประมาณ พ.ศ. 2563 (รอบ 12 เดือน)

## บทที่ 2

### แนวทางการบริหารความเสี่ยงและการควบคุมภายใน

#### 2.1 นโยบายบริหารความเสี่ยงและการควบคุมภายใน

เพื่อให้คณะมนุษยศาสตร์และสังคมศาสตร์มีระบบและการดำเนินงานการบริหารความเสี่ยงและการควบคุมภายในไปอย่างต่อเนื่อง สอดคล้องตามหลักเกณฑ์กระทรวงการคลังว่าด้วยมาตรฐานและหลักเกณฑ์ที่ปฏิบัติการควบคุมภายใน สำหรับหน่วยงานของรัฐ พ.ศ. 2561 กำหนดให้หน่วยงานของรัฐ ตามพ.ร.บ.วินัยฯ ถือปฏิบัติตามมาตรฐานและหลักเกณฑ์ปฏิบัติการควบคุมภายในสำหรับหน่วยงานของรัฐ รวมทั้งเกณฑ์การประกันคุณภาพการศึกษาภายใน ระดับอุดมศึกษา พ.ศ. 2557 กำหนดให้หน่วยงานดำเนินงานตามแผนบริหารความเสี่ยงที่เป็นผลจากการวิเคราะห์และระบุปัจจัยเสี่ยงที่เกิดจากปัจจัยภายนอก หรือปัจจัยที่ไม่สามารถควบคุมได้ที่ส่งผลต่อการดำเนินงานตามพันธกิจของคณะและให้ระดับความเสี่ยงลดลงจากเดิม และมีระบบบริหารจัดการที่ดี (Good Governance) คณะมนุษยศาสตร์และสังคมศาสตร์จึงกำหนดนโยบายบริหารความเสี่ยง ดังนี้

1. การบริหารความเสี่ยงและการควบคุมภายในเป็นการดำเนินการที่สำคัญของคณะมนุษยศาสตร์และสังคมศาสตร์โดยครอบคลุมพันธกิจทุกด้าน
2. ผู้บริหารและบุคลากรของคณะมนุษยศาสตร์และสังคมศาสตร์ทุกระดับต้องตระหนักให้ความสำคัญและมีส่วนร่วมในกิจกรรมการบริหารความเสี่ยงและการควบคุมภายใน
3. การปฏิบัติหรือการดำเนินการบริหารความเสี่ยงและการควบคุมภายใน ให้ถือเป็นภารกิจที่ต้องปฏิบัติตามปกติ
4. การนำเทคโนโลยีสารสนเทศมาใช้เป็นเครื่องมือสนับสนุนการบริหารความเสี่ยงและการควบคุมภายในเพื่อให้เกิดประสิทธิภาพ และอำนวยความสะดวกต่อผู้บริหารและผู้ปฏิบัติงานเพื่อรองรับการตัดสินใจและแก้ไขปัญหาได้อย่างทันเหตุการณ์
5. การติดตาม ประเมินผลการบริหารความเสี่ยงและการควบคุมภายในจะดำเนินการอย่างเหมาะสม สม่ำเสมอ และต่อเนื่องตามสถานการณ์ที่เปลี่ยนแปลง

## 2.2 วัตถุประสงค์ของแผนบริหารความเสี่ยง และแผนการควบคุมภายใน ตัวชี้วัดความสำเร็จ และค่าเป้าหมาย ประจำปีงบประมาณ พ.ศ. 2564

เพื่อให้การดำเนินงานบริหารความเสี่ยงและการควบคุมภายใน ประจำปีงบประมาณ พ.ศ. 2564เป็นไปอย่างมีประสิทธิภาพ และบรรลุตามวัตถุประสงค์ที่กำหนดไว้ จึงได้กำหนดวัตถุประสงค์ ตัวชี้วัดความสำเร็จ และค่าเป้าหมายของแผนการบริหารความเสี่ยงและแผนการควบคุมภายใน ประจำปีงบประมาณ พ.ศ. 2564 ดังนี้

วัตถุประสงค์	ตัวชี้วัด ความสำเร็จ	ค่าเป้าหมาย	เกณฑ์ที่ใช้ในการประเมิน
<b>1.แผนบริหารความเสี่ยง</b>			
เพื่อให้หน่วยงานบริหารจัดการกับความเสี่ยง ป้องกันหรือลดความเสี่ยงให้อยู่ระดับที่ยอมรับได้	ร้อยละของประเด็นความเสี่ยงที่ได้รับการควบคุมและลดระดับความเสี่ยงเทียบกับประเด็นความเสี่ยงทั้งหมดที่กำหนดขึ้นต่อปี	ร้อยละ 100	พิจารณาจากความเสี่ยงที่ได้รับการควบคุมและลดระดับความเสี่ยงเทียบกับประเด็นความเสี่ยงทั้งหมดที่กำหนดขึ้นต่อปี
<b>2. แผนการควบคุมภายใน</b>			
เพื่อให้เกิดความมั่นใจว่าการดำเนินงานจะบรรลุผลสำเร็จตามวัตถุประสงค์ที่วางไว้	ร้อยละของงานที่มีการดำเนินการตามจุดควบคุมที่กำหนด	ร้อยละ 100	พิจารณาจากจำนวนของงานที่ดำเนินการควบคุมภายในตามภาระงานที่กำหนด

## 2.3 ปฏิทินการดำเนินงานบริหารความเสี่ยงและควบคุมภายใน ประจำปีงบประมาณ พ.ศ. 2564

เพื่อการบริหารความเสี่ยงและการควบคุมภายใน ของคณะมนุษยศาสตร์และสังคมศาสตร์ประจำปีงบประมาณพ.ศ. 2564 มีการดำเนินการอย่างเป็นขั้นตอน จึงได้กำหนดปฏิทินการดำเนินงานบริหารความเสี่ยงและการควบคุมภายใน โดยมีรายละเอียดดังนี้

### ปฏิทินการดำเนินงานบริหารความเสี่ยง

ลำดับ	กิจกรรม	วัน/เดือน/ปี
1	เสนอแต่งตั้งคณะกรรมการบริหารความเสี่ยงและการควบคุมภายใน ประจำปีงบประมาณ พ.ศ. 2564	23 ก.ค. 63
2	จัดทำเล่มแผนบริหารความเสี่ยงและการควบคุมภายใน ประจำปีงบประมาณ พ.ศ. 2564 ให้กองนโยบายและแผนตรวจสอบ	6 – 16 ต.ค. 63
3	ปรับแก้เล่มแผนบริหารความเสี่ยงและการควบคุมภายใน ประจำปีงบประมาณ พ.ศ. 2564 ตามข้อสังเกตและข้อเสนอแนะจากกองนโยบายและแผน (ถ้ามี)	19 – 22 ต.ค. 63
4	เสนอแผนบริหารความเสี่ยงและการควบคุมภายใน ประจำปีงบประมาณ พ.ศ. 2564 ต่อคณะกรรมการบริหาร/อำนวยการ/คณะกรรมการสูงสุดของหน่วยงาน เพื่อพิจารณาเห็นชอบ และจัดส่งให้กับกองนโยบายและแผน	26 – 30 ต.ค. 63
5	เผยแพร่แผนบริหารความเสี่ยงและการควบคุมภายใน ประจำปีงบประมาณ พ.ศ. 2564	ต.ค. 63
6	ดำเนินการตามแผนบริหารความเสี่ยงและการควบคุมภายใน ประจำปีงบประมาณ พ.ศ. 2564	ต.ค. 63 – ก.ย. 64
7	จัดส่งรายงานผลการดำเนินงานตามแผนบริหารความเสี่ยงและการควบคุมภายใน ประจำปีงบประมาณ พ.ศ. 2564 - รอบ 6 เดือน - รอบ 12 เดือน	15 มี.ค. 64 15 ก.ย. 64
8	นำข้อสังเกตและข้อเสนอแนะจากการดำเนินงานตามแผนบริหารความเสี่ยงและการควบคุมภายในมาปรับปรุง	ต.ค. 64

ปฏิทินการดำเนินงานการควบคุมภายใน

ลำดับ	กิจกรรม	วัน/เดือน/ปี
1	ทบทวนงานตามโครงสร้างภาระงานของหน่วยงาน	ต.ค. 63
2	จัดทำแผนการควบคุมภายใน โดยกำหนด/ทบทวนวัตถุประสงค์และ กิจกรรมการควบคุมให้ครบทุกงานตามโครงสร้างภาระงาน	6 – 16 ต.ค. 63
3	นำแผนการควบคุมภายในมาบรรจุในเล่มแผนบริหารความเสี่ยงและ การควบคุมภายในของหน่วยงานและจัดส่งให้กองนโยบายและแผนเพื่อ ตรวจสอบ	6 – 16 ต.ค. 63
4	ปรับแก้เล่มแผนบริหารความเสี่ยงและการควบคุมภายใน (ถ้ามี)	19 – 22 ต.ค. 63
5	เสนอแผนฯ ผู้บริหารสูงสุดของหน่วยงานเพื่อพิจารณาเห็นชอบและสั่ง ให้กองนโยบายและแผน	23 – 30 ต.ค. 63
6	ประเมินผลการควบคุมภายใน รอบ 6 เดือน <ul style="list-style-type: none"> <li>- รายงานผลการประเมินของงวดก่อน ประจำปีงบประมาณ พ.ศ. 2563</li> <li>- รายงานการประเมินผลและการปรับปรุงควบคุมภายใน (ปค.5) ตามแผนการควบคุมภายใน ประจำปีงบประมาณ พ.ศ. 2564 และส่งให้กองนโยบายและแผน</li> </ul>	15 มี.ค. 64
7	ประเมินผลการควบคุมภายใน รอบ 12 เดือน <ul style="list-style-type: none"> <li>- รายงานผลการประเมินองค์ประกอบการควบคุมภายใน (ปค.4)</li> <li>- รายงานการประเมินผลและการปรับปรุงควบคุมภายใน (ปค.5) และส่งให้กองนโยบายและแผน และกองนโยบายและ แผนรวบรวมส่งให้หน่วยตรวจสอบภายใน</li> </ul>	15 ก.ย. 64
8	หน่วยงานรับตรวจประเมินการควบคุมภายในจากหน่วยตรวจสอบ ภายใน	ต.ค. – พ.ย. 64

## 2.4 ขั้นตอนการปฏิบัติตามแผนการบริหารความเสี่ยง คณะมนุษยศาสตร์และสังคมศาสตร์ ประจำปีงบประมาณ พ.ศ. 2564

คณะมนุษยศาสตร์และสังคมศาสตร์ ได้ปรับปรุงประยุกต์ใช้ขั้นตอนปฏิบัติงานการบริหารความเสี่ยงตามหลักการของคณะกรรมการร่วมของสถาบันวิชาชีพ 5 แห่ง (COSO : Committee of Sponsoring Organizations of the Tradeway Commission) จำนวน 5 ขั้นตอน ดังนี้

ขั้นตอนที่ 1 การระบุความเสี่ยง

ขั้นตอนที่ 2 การประเมินความเสี่ยง

ขั้นตอนที่ 3 แนวทางการตอบสนอง/แนวทางที่ใช้ในการจัดการความเสี่ยง

ขั้นตอนที่ 4 การดำเนินการตามแนวทางการตอบสนอง/แนวทางที่ใช้จัดการความเสี่ยง

ขั้นตอนที่ 5 การตรวจติดตามประเมินการบริหารความเสี่ยง

### ขั้นตอนที่ 1 การระบุความเสี่ยง

การวิเคราะห์ เพื่อระบุความเสี่ยง สำนักงานคณะกรรมการพัฒนาระบบราชการ (ก.พ.ร.) ให้นำแนวคิดเรื่องธรรมาภิบาลที่เกี่ยวข้องของแต่ละด้านมาเป็นปัจจัยในการวิเคราะห์ความเสี่ยงของแต่ละโครงการ โดยควรคำนึงถึงปัญหาและอุปสรรคของการดำเนินการตามโครงการ ซึ่งสัญญาณบ่งชี้อันจะนำไปสู่ความเสี่ยงที่โครงการไม่ประสบความสำเร็จ โดยดูทั้งปัจจัยภายในและปัจจัยภายนอกเป็นส่วนประกอบในการดำเนินการวิเคราะห์ ดังกล่าว

1. ปัจจัยภายใน หมายถึง ความเสี่ยงที่สามารถควบคุมได้โดยองค์กร เช่น กฎระเบียบ ข้อบังคับของส่วนราชการ วัฒนธรรมองค์กร นโยบายการบริหาร ความรู้ ความสามารถของบุคลากร กระบวนการทำงานข้อมูล/ระบบสารสนเทศ และเครื่องมืออุปกรณ์ เป็นต้น

2. ปัจจัยภายนอก หมายถึง ความเสี่ยงที่ไม่สามารถควบคุมการเกิดได้โดยองค์กร เช่น ภาวะเศรษฐกิจ สังคม การเมือง กฎหมาย ผู้รับบริการ เครือข่าย เทคโนโลยี ภัยธรรมชาติ และสิ่งแวดล้อม เป็นต้น

ในการวิเคราะห์เพื่อระบุความเสี่ยงต่างๆ อาจพิจารณาจากปัจจัยเสี่ยงในหลายด้าน เช่น

1. ความเสี่ยงด้านกลยุทธ์ หมายถึง ความเสี่ยงที่เกี่ยวกับการบรรลุเป้าหมายและพันธกิจในภาพรวม เนื่องจากการเปลี่ยนแปลงของสถานการณ์ เหตุการณ์ภายนอกส่งผลกระทบต่อกลยุทธ์ที่กำหนดไว้ ไม่สอดคล้องกับประเด็นยุทธศาสตร์ วิสัยทัศน์ การกำหนดกลยุทธ์ที่ขาดการมีส่วนร่วมจากภาคประชาชน การร่วมมือกับองค์กรอิสระทำให้โครงการขาดการยอมรับโครงการไม่ได้นำไปสู่การแก้ไขการตอบสนองต่อความต้องการของผู้รับบริการหรือผู้มีส่วนได้ส่วนเสีย หรือเป็นความเสี่ยงที่เกิดขึ้นจากการตัดสินใจผิดพลาดหรือนำการตัดสินใจนั้นมาใช้อย่างไม่ถูกต้อง

2. ความเสี่ยงด้านการปฏิบัติงาน หมายถึง ความเสี่ยงที่เกี่ยวข้องกับประสิทธิภาพประสิทธิผลหรือผล การปฏิบัติงานโดยความเสี่ยงที่อาจเกิดขึ้นเป็นความเสี่ยงเนื่องจากกระบวนการภายในขององค์กร การบริหารหลักสูตร การบริหารงานวิจัย งานประกันคุณภาพการศึกษา ความปลอดภัยเทคโนโลยีหรือนวัตกรรมที่ใช้และการปฏิบัติงานของบุคลากรซึ่งส่งผลกระทบต่อปฏิบัติงานต่างๆ ขององค์กรทำให้ไม่บรรลุวัตถุประสงค์และเป้าหมายที่กำหนด

3. ความเสี่ยงด้านทรัพยากร (การเงิน งบประมาณ ระบบเทคโนโลยีสารสนเทศ อาคารสถานที่) หมายถึง ความเสี่ยงที่เกิดจากความไม่พร้อมหรือขาดประสิทธิภาพในการดำเนินงานด้านการเงิน งบประมาณ การควบคุมค่าใช้จ่าย ระบบสารสนเทศ และด้านสถานที่



4. ความเสี่ยงด้านนโยบาย กฎหมาย ระเบียบ ข้อบังคับ หมายถึง ความเสี่ยงที่เกี่ยวข้องกับการปฏิบัติตามนโยบาย กฎหมาย ระเบียบ ข้อบังคับ โดยความเสี่ยงที่อาจเกิดขึ้นเป็นความเสี่ยงเนื่องจากความไม่ชัดเจน ความไม่ทันสมัยหรือความไม่ครอบคลุมของนโยบาย กฎหมาย ระเบียบข้อบังคับต่างๆ รวมทั้งการทำนิติกรรมสัญญา การร่างสัญญาที่ไม่ครอบคลุมการดำเนินงานในการวิเคราะห์ความเสี่ยงนั้น

นอกจากมหาวิทยาลัยฯ จะพิจารณาปัจจัยเสี่ยงจากด้านต่างๆ แล้วจะต้องนำแนวคิดเรื่องธรรมาภิบาลที่เกี่ยวข้องในแต่ละด้านมาเป็นปัจจัยในการวิเคราะห์ความเสี่ยง อาทิ

- 4.1 ด้านกลยุทธ์ โครงการที่คัดเลือกมานั้นอาจมีความเสี่ยงต่อเรื่องประสิทธิผล และการมีส่วนร่วม
- 4.2 ด้านการดำเนินงาน อาจมีความเสี่ยงต่อเรื่องประสิทธิภาพ และความโปร่งใส
- 4.3 ด้านการเงิน อาจมีความเสี่ยงต่อเรื่องนิติธรรม และการรับผิดชอบต่อสังคม
- 4.4 ด้านกฎหมาย/กฎระเบียบ อาจมีความเสี่ยงต่อเรื่องนิติธรรม และความเสมอภาค

5. ความเสี่ยงความเสี่ยงการทุจริต หมายถึง ความเสี่ยงของการดำเนินงานที่อาจก่อให้เกิดการขัดกันระหว่างผลประโยชน์ส่วนตนกับผลประโยชน์ส่วนรวม หรือการรับสินบน แบ่งออกเป็น 3 ด้าน

5.1 ความเสี่ยงทุจริตที่เกี่ยวข้องกับการพิจารณาอนุมัติ อนุญาต (เฉพาะหน่วยงานที่มี ภารกิจให้บริการประชาชนอนุมัติ หรืออนุญาต ตามพระราชบัญญัติการอำนวยความสะดวกในการพิจารณา อนุญาตของทางราชการ พ.ศ. 2558)

5.2 ความเสี่ยงการทุจริตในความโปร่งใสของการใช้อำนาจและตำแหน่งหน้าที่

5.3 ความเสี่ยงทุจริตในความโปร่งใสของการใช้จ่ายงบประมาณและการบริหารจัดการทรัพยากรภาครัฐ

## ขั้นตอนที่ 2 การประเมินความเสี่ยง

การประเมินความเสี่ยงเป็นการประเมินระดับโอกาสที่จะเกิดและผลกระทบของความเสี่ยงโดยคณะกรรมการบริหารความเสี่ยงและควบคุมภายในกำหนดเกณฑ์การประเมินมาตรฐานเพื่อประเมินโอกาสและผลกระทบของความเสี่ยงและดำเนินการวิเคราะห์และจัดลำดับความเสี่ยง ซึ่งมีขั้นตอน ดังนี้

2.1 การกำหนดเกณฑ์การประเมินมาตรฐาน เป็นการกำหนดเกณฑ์ที่จะใช้ในการประเมินความเสี่ยง ได้แก่ ระดับโอกาสที่จะเกิดความเสี่ยง (Likelihood) ระดับความรุนแรงของผลกระทบ (Impact) และระดับของความเสี่ยง (Degree of Risk) โดยคณะกรรมการบริหารความเสี่ยงและควบคุมภายในได้กำหนดเกณฑ์ของมหาวิทยาลัย ซึ่งสามารถกำหนดได้ทั้งเชิงปริมาณและเชิงคุณภาพ ทั้งนี้ขึ้นอยู่กับข้อมูลสภาพแวดล้อมในมหาวิทยาลัยและดุลยพินิจการตัดสินใจของคณะกรรมการบริหารความเสี่ยงและควบคุมภายในและผู้บริหารของมหาวิทยาลัย โดยเกณฑ์ในเชิงปริมาณจะเหมาะกับข้อมูลที่มีตัวเลขหรือจำนวนเงินมาใช้ในการวิเคราะห์ สำหรับข้อมูลเชิงปริมาณที่ไม่สามารถระบุเป็นตัวเลขหรือจำนวนเงินที่ชัดเจนได้ให้กำหนดเกณฑ์ในเชิงคุณภาพหรือกำหนดเป็นเกณฑ์เฉพาะในแต่ละประเภทความเสี่ยงซึ่งคณะกรรมการบริหารความเสี่ยงและควบคุมภายในของมหาวิทยาลัยได้กำหนดเกณฑ์ที่ใช้ในการประเมินความเสี่ยง โดยพิจารณาถึงโอกาสในการเกิดและความรุนแรงของเหตุการณ์ต่างๆ ที่จะเกิดผลกระทบต่อการทำงานของมหาวิทยาลัย

2.2 ระดับของความเสี่ยง (Degree of Risk) กำหนดเกณฑ์ไว้ 5 ระดับ ได้แก่ สูงมาก สูง ปานกลาง น้อย และน้อยมาก ดังตาราง



## ตารางแสดงระดับของความเสี่ยง (Degree of Risk)

ระดับผลกระทบความรุนแรง	5	10	15	20	25	ความเสี่ยงสูงมาก
	4	8	12	16	20	ความเสี่ยงสูง
	3	6	9	12	15	ความเสี่ยงปานกลาง
	2	4	6	8	10	ความเสี่ยงน้อย
	1	2	3	4	5	ความเสี่ยงน้อยมาก
	โอกาสที่จะเกิดความเสี่ยง					

2.3 การประเมินโอกาสและผลกระทบของความเสี่ยง เป็นการนำความเสี่ยงและปัจจัยเสี่ยง แต่ละปัจจัยที่ระบุไว้มาประเมินโอกาสที่จะเกิดเหตุการณ์ความเสี่ยงต่างๆ และประเมินระดับความรุนแรงหรือมูลค่า ความเสียหายจากความเสี่ยง เพื่อให้เห็นถึงระดับของความเสี่ยงที่แตกต่างกัน ทำให้สามารถกำหนดการควบคุมความเสี่ยงได้อย่างเหมาะสม ซึ่งจะช่วยให้มหาวิทยาลัยสามารถวางแผนและจัดสรรทรัพยากรได้อย่างถูกต้องภายใต้ งบประมาณ กำลังคน หรือเวลาที่มีจำกัด โดยอาศัยเกณฑ์มาตรฐานที่กำหนดไว้ข้างต้น ซึ่งมีขั้นตอนดำเนินการ ดังนี้

1) พิจารณาโอกาสและความถี่ในการเกิดเหตุการณ์ต่างๆ ว่ามีโอกาสและความถี่ที่จะเกิดนั้นมาก น้อยเพียงใด ตามเกณฑ์มาตรฐานที่กำหนด

2) พิจารณาความรุนแรงของผลกระทบของความเสี่ยงที่มีผลต่อมหาวิทยาลัยว่ามีระดับความรุนแรง หรือมีความเสียหายเพียงใดตามเกณฑ์มาตรฐานที่กำหนด

2.4 การวิเคราะห์ระดับความเสี่ยง เมื่อพิจารณาโอกาสและความถี่ที่จะเกิดเหตุการณ์ความรุนแรงของ ผลกระทบของแต่ละปัจจัยเสี่ยงแล้ว ให้นำผลที่ได้มาพิจารณาความสัมพันธ์ระหว่างโอกาสที่จะเกิดความเสี่ยง และ ผลกระทบของความเสี่ยงต่อมหาวิทยาลัยว่าก่อให้เกิดระดับของความเสี่ยงในระดับใด

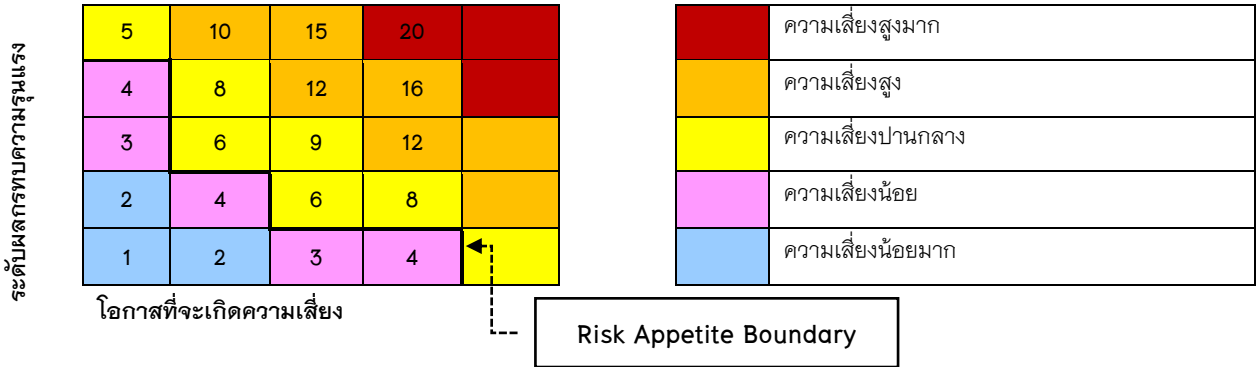
2.5 การจัดลำดับความเสี่ยง เมื่อได้ค่าระดับความเสี่ยงแล้วจะนำมาจัดลำดับความรุนแรงของ ความเสี่ยงที่มีผลต่อมหาวิทยาลัย เพื่อพิจารณากำหนดกิจกรรมการควบคุมในแต่ละสาเหตุของความเสี่ยงที่สำคัญให้ เหมาะสมโดยพิจารณาจากระดับของความเสี่ยงที่เกิดจากความสัมพันธ์ระหว่างโอกาสที่จะเกิดความเสี่ยงและ ผลกระทบของความเสี่ยงที่ประเมินได้ตามตารางการประเมินความเสี่ยงโดยจัดเรียงตามลำดับ จากระดับสูงมาก สูง ปานกลาง น้อย และน้อยมาก แล้วเลือกความเสี่ยงที่มีระดับสูงมากและสูง มาจัดทำแผนการบริหารความเสี่ยงใน ขั้นตอนต่อไป

ในการประเมินความเสี่ยงจะต้องมีการกำหนดแผนภูมิความเสี่ยง (Risk Profile) ที่ได้จากการพิจารณาจัด ระดับความสำคัญจากโอกาสที่จะเกิดความเสี่ยง (Likelihood) และผลกระทบที่เกิดขึ้น (Impact) และขอบเขตของระดับ ความเสี่ยงที่สามารถยอมรับได้ (Risk Appetite Boundary) โดยระดับความเสี่ยง = โอกาสในการเกิดเหตุการณ์ต่างๆ x ค ว า ม รุน แรง ข อ ง เ ทุ ก ร ณ์ ต่ า ง ๆ (Likelihood x Impact) ซึ่ง จัด แบ่ง เป็น 5 ระดับ สามารถแสดงเป็น Risk Profile แบ่งพื้นที่เป็น 5 ส่วน (5 Quadrant) ซึ่งใช้เกณฑ์ในการจัดแบ่ง ดังนี้

สี	ระดับ	คะแนน	ความหมาย
	ความเสี่ยงสูงมาก	20-25	วิกฤตหนัก ต้องรีบดำเนินการกำจัดความเสี่ยงโดยเร็ว
	ความเสี่ยงสูง	10-16	ยอมรับไม่ได้ หากทางแก้ไขกำจัดความเสี่ยง

ความเสี่ยงปานกลาง	5-9	ยอมรับได้ เริ่มหาแนวทางป้องกันเพื่อให้อยู่ในระดับความเสี่ยงน้อย
ความเสี่ยงน้อย	3-4	ยอมรับได้ แต่เฝ้าระวัง
ความเสี่ยงน้อยมาก	1-2	ไม่ต้องทำอะไร

### ตารางแสดงการจัดลำดับความเสี่ยง



### ขั้นตอนที่ 3 แนวทางการตอบสนอง/แนวทางที่ใช้ในการจัดการความเสี่ยง

การกำหนดแนวทางการตอบสนองความเสี่ยงมุ่งเน้นให้มหาวิทยาลัยสามารถบริหารความเสี่ยงให้อยู่ในระดับที่ยอมรับได้ โดยการกำหนดแนวทางการตอบสนองความเสี่ยงสามารถทำได้หลายวิธี และสามารถปรับเปลี่ยนให้เหมาะสมกับสถานการณ์ ขึ้นอยู่กับดุลยพินิจของผู้รับผิดชอบ แต่อย่างไรก็ตามแนวทางการบริหารจัดการความเสี่ยงต้องค้ำค้ำกับการลดระดับผลกระทบความเสี่ยงทางเลือกหรือกลยุทธ์ในการจัดการความเสี่ยงแบ่งได้ 4 แนวทางหลัก คือ

3.1 การยอมรับความเสี่ยง (Risk Acceptance) คือ การที่ความเสี่ยงนั้นสามารถยอมรับได้ภายใต้การควบคุมที่มีอยู่ในปัจจุบันซึ่งไม่ต้องดำเนินการใดๆ เช่น กรณีที่มีความเสี่ยงในระดับไม่รุนแรงและไม่ค้ำค้ำที่จะดำเนินการใดๆ ให้ขออนุมัติหลักการรับความเสี่ยงไว้และไม่ดำเนินการใดๆ

3.2 การลดความเสี่ยง (Risk Reduction) หรือควบคุมความเสี่ยง (Risk Control) คือ การปรับปรุงระบบการทำงานหรือการออกแบบวิธีการทำงานใหม่ เพื่อลดโอกาสที่จะเกิดหรือลดผลกระทบให้อยู่ในระดับที่มหาวิทยาลัยยอมรับได้

3.3 การหลีกเลี่ยงความเสี่ยง (Risk Avoidance) คือ ความเสี่ยงที่ไม่สามารถยอมรับและต้องจัดการให้ความเสี่ยงนั้นไปอยู่นอกเงื่อนไขการดำเนินงาน โดยมีวิธีการจัดการความเสี่ยงในกลุ่มนี้ เช่น การหยุดดำเนินงานหรือกิจกรรมที่ก่อให้เกิดความเสี่ยงนั้น การเปลี่ยนแปลงวัตถุประสงค์ในการดำเนินงาน การลดขนาดของงานที่จะดำเนินการหรือกิจกรรมลง เป็นต้น

3.4 การกระจาย (Risk Sharing) หรือโอนความเสี่ยง (Risk Spreading) คือ ความเสี่ยงที่สามารถโอนไปให้ผู้อื่นได้ เช่น การทำประกันภัย/ประกันทรัพย์สินกับบริษัทประกัน การจ้างบุคคล ภายนอกหรือการจ้างบริษัท ภายนอกมาจัดการในงานบางอย่างแทน เช่น งานรักษาความปลอดภัย เป็นต้น

เมื่อได้ประเมินความเสี่ยงและกำหนดกลยุทธ์ในการจัดการความเสี่ยงแล้วจึงดำเนินการกำหนดกิจกรรมหรือมาตรการในการจัดการความเสี่ยงให้หมดไปหรือลดลงในระดับที่ยอมรับกิจกรรมเดิมที่เคยปฏิบัติอยู่แล้ว แต่ไม่สามารถควบคุมความเสี่ยงได้ นอกจากนี้ยังต้องกำหนดระยะเวลาที่ใช้ในการดำเนินการแต่ละกิจกรรมตลอดจน

หน่วยงานผู้รับผิดชอบในแผนบริหารความเสี่ยงของมหาวิทยาลัยได้ โดยกิจกรรมที่กำหนดต้องเป็นกิจกรรมที่ยังไม่เคยปฏิบัติหรือเป็นกิจกรรมที่กำหนดเพิ่มเติม

#### **ขั้นตอนที่ 4 การดำเนินการตามกลยุทธ์/แนวทางที่ใช้จัดการแต่ละความเสี่ยง**

การสื่อสารถือได้ว่าเป็นหัวใจของการบริหารความเสี่ยงในทุกๆ ขั้นตอนมีวัตถุประสงค์เพื่อต้องการให้ทุกฝ่ายที่เกี่ยวข้องได้รับความเข้าใจที่ตรงกันอย่างทั่วถึง โดยมีการเปิดช่องทางการสื่อสารข้อมูลด้านการบริหารความเสี่ยงให้กับผู้บริหาร คณะทำงาน และบุคลากรของมหาวิทยาลัยได้เข้าถึง และรับทราบข้อมูลด้านการบริหารความเสี่ยงให้กับผู้บริหาร คณะทำงาน และบุคลากรของหน่วยงานได้เข้าถึง และทราบข้อมูลผ่านช่องทางต่างๆ เช่น ระบบอินเทอร์เน็ต หนังสือเวียน การประชุมชี้แจงโดยผู้บริหาร หรือการฝึกอบรม เป็นต้น

#### **ขั้นตอนที่ 5 การตรวจติดตาม ประเมินการบริหารความเสี่ยง**

การติดตามและเฝ้าระวังความเสี่ยงโดยการกำหนดให้มีการติดตามและประเมินผลว่าแต่ละหน่วยงานมีการประเมินประสิทธิผลของการจัดการความเสี่ยงที่กำหนดไว้อย่างต่อเนื่อง และสม่ำเสมอ เพื่อให้เกิดความมั่นใจว่ามาตรการในการปรับปรุงความเสี่ยงที่วางไว้เพียงพอเหมาะสมมีประสิทธิภาพประสิทธิผล และมีการปฏิบัติจริงสามารถลดหรือป้องกันความเสี่ยงที่อาจเกิดขึ้น

### บทที่ 3

แผนการบริหารความเสี่ยง คณะมนุษยศาสตร์และสังคมศาสตร์ ประจำปีงบประมาณ พ.ศ. 2564


หน่วยงาน คณะมนุษยศาสตร์และสังคมศาสตร์

(2) พันธกิจ /ประเภทความเสี่ยง					(3) ความเสี่ยง	(4) สัญญาณเตือนภัย	(5) ประเมินก่อนควบคุม				(6) ระดับความเสี่ยงที่ยอมรับได้				(7) วิธีการจัดการกับความเสี่ยง	(8) กิจกรรมการจัดการความเสี่ยง	(9) ระยะเวลาดำเนินการ	(10) ผู้กำกับดูแล/ผู้รับผิดชอบ
1. ใต้การศึกษา	2) วิจัย	3) บริการวิชาการ	4) ทำนุบำรุงศิลปวัฒนธรรม	5) บริหารจัดการและอื่น ๆ			โอกาส	ผลกระทบ	คะแนน(I x I)	ระดับความเสี่ยง	โอกาส	ผลกระทบ	คะแนน(I x I)	ระดับความเสี่ยง				
<b>1.ด้านกลยุทธ์</b>																		
✓					1.1 จำนวนนักศึกษาที่รับใหม่ไม่เป็นไปตามแผนการรับที่กำหนดไว้	1. จำนวนรับนักศึกษาในบางคณะ/สาขา ยังไม่เป็นไปตามเป้าหมายที่กำหนด 2. แนวโน้มจำนวนประชากรวัยอุดมศึกษาของประเทศไทยลดลง ทำให้อัตราการเกิดลดลง อัตราประชากรในวัยเรียนลดลง และมีอัตราผู้สูงอายุเพิ่มขึ้น (T:66) 3. หลักสูตรยังไม่ตรงตามความต้องการของผู้เรียนและตลาดแรงงาน (T:61) 4. การประชาสัมพันธ์อาจจะยังไม่มีประสิทธิภาพพอทำให้การเข้าถึงข้อมูลไม่ครบมีผลต่อการตัดสินใจ 5. นักศึกษาที่ผ่านการรับเลือกสละสิทธิ์ เนื่องจากได้รับการคัดเลือกเข้าศึกษาในสถาบันที่มีชื่อเสียงกว่า 6. สถาบันการศึกษาทั้งในประเทศและต่างประเทศมีการแข่งขันกันมากขึ้น (T:61)	5	5	25	ความเสี่ยงสูงมาก	1	1	1	ความเสี่ยงน้อยมาก	1. ตรวจสอบจำนวนรับเข้าย้อนหลัง 3-5 ปี หากมีจำนวนนักศึกษาที่รับเข้าลดลงต่อเนื่อง ให้ปรับลดแผนรับจำนวนนักศึกษาของแต่ละหลักสูตรที่มีความเสี่ยง 2. ปรับปรุงหลักสูตรให้เป็นไปตามความต้องการของตลาดแรงงาน 3. ประชาสัมพันธ์เชิงรุก	1. ทบทวนและปรับปรุงแผนรับนักศึกษาในปีการศึกษา 2564 2. ปรับปรุงหลักสูตร (ที่มีความเสี่ยง) โดยเชิญผู้บัณฑิต สถานประกอบการ และผู้ทรงคุณวุฒิ ดำเนินการวิพากษ์หลักสูตร เพื่อตอบสนองความต้องการของตลาดแรงงานในปัจจุบัน 3. ประชาสัมพันธ์หลักสูตรเชิงรุก ด้วยการเข้าถึงโรงเรียนระดับมัธยมศึกษา และระดับอาชีวศึกษา ด้วยการแนะนำทางการศึกษาต่อระดับอุดมศึกษา	ต.ค. 63 - ก.ย. 64	รองคณบดีฝ่ายบริการวิชาการ
<b>2.ด้านการปฏิบัติงาน</b>																		
				✓	2.4 โรคระบาด	มีการแพร่ระบาด และพบว่ามียางานพบผู้ติดเชื้อเป็นบุคลากร/นักศึกษาของมหาวิทยาลัย	5	5	25	ความเสี่ยงสูงมาก	1	1	1	ความเสี่ยงน้อยมาก	จัดทำมาตรการป้องกันโรคติดต่อโคโรนาไวรัส 2019 (COVID-19)	1. จัดให้มีจุดคัดกรอง บุคลากร นักศึกษา และผู้มาติดต่อจากภายนอก 2. ทำความสะอาดพื้นที่โดยรอบ ด้วยแอลกอฮอล์ 70% โดยเฉพาะรถลอนหรือลูกบิดประตู ราวจับบันได 3. มีจุดบริการเจลแอลกอฮอล์สำหรับทำความสะอาดมือไว้ในบริเวณพื้นที่ส่วนกลาง 4. ดูแลบริเวณอ่างล้างมือและห้องน้ำให้สะอาด จัดให้มีสบู่สำหรับล้างมืออย่างเพียงพอ	ต.ค. 63 - ก.ย. 64	รองคณบดีฝ่ายบริหาร/พิธีพจน์
<b>3. ด้านทรัพยากร (การเงิน งบประมาณ ระบบเทคโนโลยีสารสนเทศ อาคารสถานที่)</b>																		
				✓	3.3 การเกิดเหตุอัคคีภัย	1. อาคารต่างๆ ภายในมหาวิทยาลัยมีความเก่าระบบไฟฟ้าอาจมีการชำรุดหรือการดูแลที่ไม่ทั่วถึง 2. ไม่มีมาตรการในการควบคุมดูแลการติดตั้งระบบไฟฟ้า อาคารที่ใช้ลิฟต์	5	5	25	ความเสี่ยงสูงมาก	1	1	1	ความเสี่ยงน้อยมาก	จัดทำแผนดับเพลิงและซ้อมอพยพหนีไฟ ประจำปี	1. กำหนดหน้าที่รับผิดชอบของผู้ปฏิบัติในแผนอพยพหนีไฟ 2. เข้าร่วมอบรมการดับเพลิงและซ้อมหนีไฟปีละครั้ง	ต.ค. 63 - ก.ย. 64	รองคณบดีฝ่ายบริหาร/พิธีพจน์

(2) พันธกิจ / ประเภทความเสี่ยง					(3) ความเสี่ยง	(4) สัญญาณเตือนภัย	(5) ประเมินก่อนควบคุม				(6) ระดับความเสี่ยงที่ยอมรับได้				(7) วิธีการจัดการกับความเสี่ยง	(8) กิจกรรมการจัดการความเสี่ยง	(9) ระยะเวลาดำเนินการ	(10) ผู้กำกับดูแล/ผู้รับผิดชอบ
1. ให้การศึกษาย	2. วิจัย	3. บริการวิชาการ	4. ทำนุบำรุงศิลปะ	5. บริหารจัดการและอื่น			โอกาส	ผลกระทบ	คะแนน (x 1)	ระดับความเสี่ยง	โอกาส	ผลกระทบ	คะแนน (x 1)	ระดับความเสี่ยง				
						ติดต่อนักเรียนที่เข้าหอพักแต่ยังไม่เป็นเหตุให้ไฟฟ้าช็อตหรือลัดวงจร									3.ตรวจเช็คอุปกรณ์ดับเพลิงให้มีสภาพพร้อมใช้งาน ปีละ 2 ครั้ง			
4. ด้านนโยบาย กฎหมาย ระเบียบ ข้อบังคับ																		
5. ความเสี่ยงการทุจริต																		
5.1 ความเสี่ยงการทุจริตที่เกี่ยวข้องกับการพิจารณาอนุมัติ อนุญาต																		
				✓	5.1 การเอื้อประโยชน์ต่อพวกพ้องในการจัดซื้อจัดจ้าง (ความเสี่ยงเดิม ปี 62)	1. กระบวนการปฏิบัติงานที่เกี่ยวข้องกับการใช้เงินและมีช่องทางที่จะทำให้ประโยชน์ให้แก่ตนเองและพวกพ้อง 2. กระบวนการปฏิบัติงานที่เกี่ยวข้องกับการใช้ดุลยพินิจของเจ้าหน้าที่ซึ่งมีโอกาสใช้อย่างไม่เหมาะสมคือมีการเอื้อประโยชน์หรือให้ความช่วยเหลือพวกพ้องการกีดกันการสร้างอุปสรรค 3. กระบวนการปฏิบัติงานที่มีช่องทางเรียกรับหรือรับผลประโยชน์จากผู้ที่มีส่วนเกี่ยวข้องซึ่งส่งผลกระทบต่อผู้อื่นที่เกี่ยวข้อง	5	5	25	ความเสี่ยงสูงมาก	1	1	1	ความเสี่ยงน้อยมาก	การจัดซื้อจัดจ้างด้วยวิธีเฉพาะเจาะจงให้หน่วยงาน คณะฯ กำหนดตามการห้ามเจ้าหน้าที่เชิญชวนพวกพ้องเข้าร่วมเสนอราคา	กระบวนการจัดซื้อจัดจ้างด้วยวิธีเฉพาะเจาะจง	ต.ค. 63 - ก.ย. 64	รองคณบดีฝ่ายบริหาร/เจริญพร
5.2 ความเสี่ยงการทุจริตในความโปร่งใสของการใช้อำนาจและตำแหน่งหน้าที่																		
				✓	5.3 การจัดซื้อจัดจ้างที่มีความผูกขาดกับผู้ประกอบการรายเดิม	1. กระบวนการปฏิบัติงานที่ติดต่oprสานงานเกี่ยวข้องกับผู้ประกอบการ	5	5	25	ความเสี่ยงสูงมาก	1	1	1	ความเสี่ยงน้อยมาก	การจัดซื้อจัดจ้างด้วยวิธีเฉพาะเจาะจงให้หน่วยงาน คณะฯ คัดเลือกผู้ประกอบการในข้อมูลหลักผู้ขายในระบบ GFMS ของกรมบัญชีกลาง ที่โปร่งใส ตรวจสอบได้ มาประกอบในการพิจารณาในกระบวนการจัดซื้อจัดจ้าง	กระบวนการจัดซื้อจัดจ้างด้วยวิธีเฉพาะเจาะจง	ต.ค. 63 - ก.ย. 64	รองคณบดีฝ่ายบริหาร/เจริญพร
5.3 ความเสี่ยงการทุจริตในความโปร่งใสของการใช้จ่ายงบประมาณและการบริหารจัดการทรัพยากรภาครัฐ																		
				✓	5.4 การยกยอกเงินหลวง ปลอมแปลงเอกสารในการเบิกจ่าย	1. กระบวนการปฏิบัติงานที่ติดต่oprสานงานเกี่ยวข้องกับผู้ประกอบการ	5	5	25	ความเสี่ยงสูงมาก	1	1	1	ความเสี่ยงน้อยมาก	ผู้บริหารกำหนดมาตรการในการดำเนินงานปีงบประมาณ พ.ศ. 2564 เรื่อง การส่งคืนเงินยืมตามระยะเวลาที่กำหนดไว้ในระเบียบอย่างเคร่งครัดเพื่อป้องกันมิให้เกิดการทุจริตการยกยอกเงินหลวง	1.ผู้บริหารมีการกำหนดมาตรการในการดำเนินงานปีงบประมาณ พ.ศ.2564 เรื่อง การส่งคืนเงินยืมตามระยะเวลาที่กำหนด	ต.ค. 63 - ก.ย. 64	รองคณบดีฝ่ายบริหาร/ชวิตา



(2) พันธกิจ /ประเภทความเสี่ยง					(3) ความเสี่ยง	(4) สัญญาณเตือนภัย	(5) ประเมินก่อนควบคุม				(6) ระดับความเสี่ยงที่ยอมรับได้				(7) วิธีการจัดการกับความเสี่ยง	(8) กิจกรรมการจัดการความเสี่ยง	(9) ระยะเวลาดำเนินการ	(10) ผู้กำกับดูแล/ผู้รับผิดชอบ
1. ให้การศึกษา	2. วิจัย	3. บริการวิชาการ	4. ทำนุบำรุงศิลปะ	5. บริหารจัดการและอื่นๆ			โอกาส	ผลกระทบ	คะแนน( x l)	ระดับความเสี่ยง	โอกาส	ผลกระทบ	คะแนน( x l)	ระดับความเสี่ยง				
														<p>ปลอมแปลงเอกสารในการเบิกจ่าย หรือกระทำการอันเป็น ผลประโยชน์แก่ตน โดยหาก พนักงานไม่ดำเนินการส่งคืนเงินยืม ในระยะเวลาที่กำหนดจะไม่ สามารถขอเงินคืนต่อไปได้ และต้องทำหนังสือแจ้งสาเหตุ การส่งคืนเงินยืมล่าช้าเกินกำหนด ต่อผู้บริหาร</p> <p>2.ตรวจสอบการขออนุมัติเงินยืมให้เป็นไป ตามระเบียบฯ กำหนด อย่างละเอียด เพื่อ ไม่ให้เกิดกรณีผู้ขอเงินยืม ยืมเงินจำนวน มากเกินกว่าความจำเป็นและเกินกว่า ค่าใช้จ่ายจริง</p> <p>3.คณะ มีหนังสือบันทึกข้อความ ทวงถาม ติดตาม เจ้าของโครงการ กรณีเงินยืมแล้ว ไม่ส่งเอกสารเบิกจ่ายภายในระยะเวลาที่ กำหนด พร้อมทั้งรายงานต่อที่ประชุม ผู้บริหารฯ ทราบเป็นประจำทุกครึ่ง</p>				



บทที่ 4  
แผนการควบคุมภายใน คณะมนุษยศาสตร์และสังคมศาสตร์ ประจำปีงบประมาณ พ.ศ. 2564

**แผนการควบคุมภายในคณะมนุษยศาสตร์และสังคมศาสตร์**  
**ประจำปีงบประมาณ พ.ศ. 2564**

งาน/วัตถุประสงค์	กิจกรรมการควบคุม	ระยะเวลาแล้วเสร็จ	ผู้รับผิดชอบ	ผู้กำกับ
<b>1.งานธุรการและสารบรรณ</b>				
<b>วัตถุประสงค์</b> เพื่อให้ การออกเลขรับ - ส่ง เอกสาร การร่าง/พิมพ์ ถูกต้อง รวดเร็ว และครบถ้วน รวมทั้ง การจัดเก็บเอกสารให้เป็นไปตาม ระเบียบสำนักนายกรัฐมนตรี ว่า ด้วยงานสารบรรณ  <b>วัตถุประสงค์ของการควบคุม</b>  <b>ด้าน</b> ด้านการดำเนินงาน (O)	1. ลงทะเบียนรับเอกสารเข้า-ออก/ รับเรื่องจากนักศึกษา 2. ตรวจสอบเอกสาร 3. ร่าง-พิมพ์ ได้ตอบหนังสือ 4. ค้นหา ติดตามเอกสารระหว่างดำเนินการ 5. คัดแยกเอกสาร 6. จัดประชุม 7. สร้างเส้นทางระบบ e-office 8. จอขเลขในระบบ e - office 9. แจ้งเวียนเอกสาร 10. จัดทำคำสั่งเดินทางไปราชการ 11. ออกเลขที่รับเอกสารภายนอก-ภายใน (กระดาษ) 12. ออกเลขที่ รับ - ส่ง เอกสารในระบบ e-office	ต.ค. 63 – ก.ย. 64	ฝ่ายบริการการศึกษา ฝ่ายบริหารงานทั่วไป	รองคณบดีฝ่ายบริหาร

งาน/วัตถุประสงค์	กิจกรรมการควบคุม	ระยะเวลาแล้วเสร็จ	ผู้รับผิดชอบ	ผู้กำกับ
<b>2.งานประชาสัมพันธ์</b>				
<p><b>วัตถุประสงค์</b></p> <p>เพื่อสร้างความเข้าใจกับสาธารณชนที่เกี่ยวข้องเพื่อก่อให้เกิดทัศนคติที่ดี ภาพพจน์ที่ดี อันจะนำไปสู่สัมพันธภาพที่ดี ระหว่างหน่วยงานและสาธารณชนที่เกี่ยวข้อง ก่อให้เกิดการสนับสนุนและความร่วมมือกันเป็นอย่างดี โดยเผยแพร่ข้อมูลหลักสูตร การศึกษา, ข่าวสาร กิจกรรม และข้อมูลที่ถูกต้องแก่ผู้มารับบริการจากคณะ</p> <p><b>วัตถุประสงค์ของการควบคุม</b></p> <p><b>ด้าน</b></p> <p>ด้านการดำเนินงาน (O)</p>	<ol style="list-style-type: none"> <li>1. เขียนข่าวประชาสัมพันธ์</li> <li>2. จัดทำสื่อประชาสัมพันธ์</li> <li>3. ตอบคำถามเบื้องต้นผู้มาติดต่อ</li> <li>4. ถ่ายรูปกิจกรรม</li> <li>5. ประกาศข่าวสาร</li> <li>6. ประชาสัมพันธ์บนเว็บไซต์</li> <li>7. ประชาสัมพันธ์รับนักศึกษา</li> <li>8. วางแผนประชาสัมพันธ์</li> <li>9. ออกบูท</li> </ol>	<p>ต.ค. 63 – ก.ย. 64</p>	<p>ฝ่ายบริหารงานทั่วไป</p> <p>ฝ่ายบริการการศึกษา</p>	<p>รองคณบดีฝ่ายบริหาร</p>

งาน/วัตถุประสงค์	กิจกรรมการควบคุม	ระยะเวลาแล้วเสร็จ	ผู้รับผิดชอบ	ผู้กำกับ
<b>3. งาน IT-ไอตฯ</b>				
<b>วัตถุประสงค์</b> การวางแผนการ การจัดทำ การ จัดหา ออกแบบสไลด์ทัศนูปกรณ์ เช่น การติดตั้งอุปกรณ์ใหม่ การ ปรับปรุงและพัฒนาเว็บไซต์ การ บริการการเรียนการสอน บริการการเรียนและการสอน เพื่อเพิ่มประสิทธิภาพในการ ถ่ายทอดความคิดหรือข้อมูล และเป็นการสื่อให้ผู้รับสื่อเข้าใจ และเห็นตามด้วย <b>วัตถุประสงค์ของการควบคุม</b> <b>ด้าน</b> ด้านการดำเนินงาน (0)	1. ซ่อมบำรุงฮาร์ดแวร์-ซอฟต์แวร์-ดูแลอุปกรณ์ 2. ติดตั้งอุปกรณ์ใหม่ 3. ปรับปรุงและพัฒนาเว็บไซต์ 4. เพิ่มข้อมูลข่าวสารเว็บไซต์ 5. บริการการเรียนการสอน 6. จองห้องประชุม 7. ถ่ายวิดีโอ - ตัดต่อ 8. ระบบเครือข่าย 9. ยืม - คืน วัสดุอุปกรณ์	ต.ค. 63 – ก.ย. 64	ฝ่ายบริหารงานทั่วไป ฝ่ายบริการการศึกษา	รองคณบดีฝ่ายบริหาร

งาน/วัตถุประสงค์	กิจกรรมการควบคุม	ระยะเวลาแล้วเสร็จ	ผู้รับผิดชอบ	ผู้กำกับ
<b>4. งานอาคาร-ยานพาหนะ</b>				
<b>วัตถุประสงค์</b> เพื่ออำนวยความสะดวกให้กับบุคลากรภายใน และปฏิบัติตามมาตรฐานที่กำหนดไว้ในการใช้งานอาคาร/ยานพาหนะ  <b>วัตถุประสงค์ของการควบคุม</b>  <b>ด้าน</b> ด้านการดำเนินงาน (O)	1. แจ้งซ่อมข้อมูลออนไลน์ 2. ระบบรักษาความปลอดภัย 3. ตรวจสอบซ่อมบำรุง 4. ควบคุมดูแลช่างและผู้รับเหมา 5. จัดทำทะเบียนประวัติซ่อมบำรุง 6. จัดการระบบวงจรปิด 7. ขึ้นทะเบียนวัสดุอุปกรณ์สาธารณูปโภค 8. ควบคุมทะเบียนการใช้รถ-งานต่อ พ.ร.บ. รถยนต์ 9. จัดทำสถิติซ่อมยานพาหนะ 10. บริการจัดทำบัตรจอดรถ 11. ตรวจสอบการใช้พลังงานเชื้อเพลิง	ต.ค. 63 – ก.ย. 64	ฝ่ายบริหารงานทั่วไป ฝ่ายบริการการศึกษา	รองคณบดีฝ่ายบริหาร



งาน/วัตถุประสงค์	กิจกรรมการควบคุม	ระยะเวลาแล้วเสร็จ	ผู้รับผิดชอบ	ผู้กำกับ
<b>5. งานบุคลากร</b>				
<p><b>วัตถุประสงค์</b></p> <p>1. เพื่อสรรหาและคัดเลือกบุคลากรที่มีความรู้ความสามารถตรงกับตำแหน่งงานที่ต้องการ</p> <p>2. เพื่อบำรุงรักษาพนักงานหรือบุคลากรที่มีความรู้ความสามารถให้ทำงานอยู่กับองค์กรนาน ๆ</p> <p>3. เพื่อมอบหมายงานให้เหมาะสมกับความรู้ความสามารถของคนทำให้เกิดประสิทธิผลหรือได้รับประโยชน์สูงสุด</p> <p>4. เพื่อพัฒนาบุคลากรให้มีความรู้ความสามารถ และเสริมทักษะให้มีความรู้ความชำนาญมากขึ้น</p> <p><b>วัตถุประสงค์ของการควบคุม</b></p> <p><b>ด้าน</b></p> <p>ด้านการดำเนินงาน (0)</p>	<ol style="list-style-type: none"> <li>1. จัดทำกรอบอัตรากำลัง</li> <li>2. ประเมินการปฏิบัติงาน</li> <li>3. สรรหาบุคลากร</li> <li>4. จัดทำหนังสือรับรอง</li> <li>5. ตรวจสอบและบันทึกการขาด ลา มาสาย</li> <li>6. พัฒนาบุคลากร</li> <li>7. งานทะเบียนประวัติบุคลากร</li> <li>8. ลงเวลาปฏิบัติงาน</li> <li>9. บันทึกกิจกรรมการเข้าร่วม/การฝึกอบรม/พัฒนาบุคลากร</li> <li>10. จัดทำแผนพัฒนาบุคลากร</li> <li>11. จัดทำแผนบริหารทรัพยากรบุคคลและรายงานสรุปผล</li> </ol>	ก.ย. 61 – ต.ค. 61	ฝ่ายบริหารงานทั่วไป	รองคณบดีฝ่ายบริหาร

งาน/วัตถุประสงค์	กิจกรรมการควบคุม	ระยะเวลาแล้วเสร็จ	ผู้รับผิดชอบ	ผู้กำกับ
<b>6. งานการเงิน-บัญชี-งบประมาณ</b>				
<b>วัตถุประสงค์</b> เพื่อให้การเบิกจ่ายถูกต้องตาม -ระเบียบการเบิกจ่าย -ระเบียบกระทรวงการคลัง -ระเบียบเงินรายได้มหาวิทยาลัย ราชภัฏสวนสุนันทา <b>วัตถุประสงค์ของการควบคุม</b> <b>ด้าน</b> 1. ด้านการปฏิบัติตามกฎหมาย และระเบียบข้อบังคับที่เกี่ยวข้อง (C) 2. ด้านการรายงานทางการเงิน (F)	1. จัดทำเงินเดือน 2. จัดทำสัญญาการยืมเงินทตรงราชการ 3. ตรวจสอบการคืนเงินยืม 4. เบิกจ่ายทั่วไป 5. ตรวจสอบเอกสารการเบิกจ่ายจัดซื้อจัดจ้าง-เบิกจ่ายทั่วไป 6. เบิกจ่ายตอบแทนค่าสอน-ค่าสอนเกิน 12 คาบ 7. เบิกจ่ายค่าตอบแทนล่วงเวลา OT 8. เบิกจ่ายเงินตามโครงการ 9. จัดทำโครงการ 10. จัดทำบันทึกข้อความ 11. ออกใบเสร็จพร้อมรับเงิน และนำส่งเงินกองคลัง 12. ควบคุมการเบิกจ่ายของโครงการ 13. รับจ่ายเช็ค-เงินสด	ต.ค. 63 – ก.ย. 64	ฝ่ายคลังและพัสดุ ฝ่ายบริการการศึกษา	รองคณบดีฝ่ายบริหาร

งาน/วัตถุประสงค์	กิจกรรมการควบคุม	ระยะเวลาแล้วเสร็จ	ผู้รับผิดชอบ	ผู้กำกับ
<b>7. งานพัสดุ</b>				
<b>วัตถุประสงค์</b> เพื่อให้การจัดหาพัสดุ-จัดจ้างผ่านระบบ ERP เป็นไปตามพระราชบัญญัติการจัดซื้อจัดจ้างและการบริหารพัสดุภาครัฐ พ.ศ. 2560 <b>วัตถุประสงค์ของการควบคุม</b> <b>ด้าน</b> 1.ด้านการดำเนินงาน (O) 2.ด้านการปฏิบัติตามกฎหมาย/ระเบียบ (C) 3.ด้านการรายงานทางการเงิน (F)	1. จัดหาพัสดุ-จัดซื้อจัดจ้างผ่านระบบ ERP 2. ควบคุมพัสดุ 3. จำหน่ายพัสดุ 4. จัดทำรายงานพัสดุดังเหลือประจำปี 5. ขึ้นทะเบียนผู้ขาย 6. จัดทำแผนจัดซื้อครุภัณฑ์ประจำปี 7. จัดทำทะเบียนประวัติครุภัณฑ์ 8. ตรวจสอบสัญญาเช่ารถ-สัญญาจ้าง 9. ออกเลขครุภัณฑ์ 10. ประชุมงานก่อสร้าง-ปรับปรุง	ต.ค. 63 – ก.ย. 64	ฝ่ายคลังและพัสดุ	รองคณบดีฝ่ายบริหาร

งาน/วัตถุประสงค์	กิจกรรมการควบคุม	ระยะเวลาแล้วเสร็จ	ผู้รับผิดชอบ	ผู้กำกับ
<b>8. งานบริหารงานทั่วไป</b>				
<b>วัตถุประสงค์</b> 1. เพื่อกำหนดขอบเขตงานและความรับผิดชอบให้ถูกต้องและมีประสิทธิภาพ 2. เพื่อให้ผู้ปฏิบัติงานได้รับทราบขอบเขตหน้าที่งานที่ชัดเจน และเป็นลายลักษณ์อักษร  <b>วัตถุประสงค์ของการควบคุม</b> <b>ด้าน</b> 1.ด้านการดำเนินงาน (O) 2.ด้านการปฏิบัติตามกฎหมาย/ระเบียบ (C) 3.ด้านการรายงานทางการเงิน (F)	1. ขออนุมัติเปิดค่าตอบแทนการสอน  2. จัดคำสั่งแต่งตั้งอาจารย์ คณาจารย์ประจำ-ที่ปรึกษา-พิเศษ-หลักสูตร 3. ขอเสนอศักยภาพอาจารย์พิเศษ 4. จัดการเอกสารประกันคุณภาพการศึกษาฝ่ายวิชาการ 5. จัดทำแผนงานงบประมาณฝ่ายวิชาการ 6. ควบคุมตารางการใช้ห้องเรียน 7. จัดโครงการ-เบิกจ่าย-สรุป ของฝ่ายวิชาการ 8. จัดทำใบลงเวลาปฏิบัติงานสอนอาจารย์พิเศษ-หรือเกิน 12 ชม.-ภาคพิเศษ 9. จัดประชุมคณะกรรมการวิชาการประจำคณะ-ประชุมทั่วไปฝ่ายวิชาการ 10. จัดทำประกาศอัตราค่าธรรมเนียมการศึกษา 11. รับสมัครนักศึกษา 12. จัดสอบสัมภาษณ์-ปฏิบัติ 13. จัดทำแผนรับนักศึกษาประจำปี 14. เก็บรวบรวม มคอ. 3 – 7 15. จัดทำแผนการเรียนตลอดหลักสูตร 16. เปลี่ยนรหัสรายวิชา	ลื่นสุดงบประมาณแผ่นดินและเงินนอกงบประมาณกองทุนเพื่อการศึกษา 2562  ต.ค. 63 – ก.ย. 64	ฝ่ายบริการการศึกษา	รองคณบดีฝ่ายวิชาการ

งาน/วัตถุประสงค์	กิจกรรมการควบคุม	ระยะเวลาแล้วเสร็จ	ผู้รับผิดชอบ	ผู้กำกับ
	<p>17. พัฒนา-ปรับปรุงหลักสูตร (กรณีปรับหลักสูตรที่ครบ 5 ปี หรือปรับรายละเอียดทั้งหลักสูตร</p> <p>18. เปลี่ยนแปลงอาจารย์ผู้รับผิดชอบหลักสูตร และอาจารย์ประจำหลักสูตร</p> <p>19. จัดทำตารางสอน+สอนต่างคณะ</p> <p>20. จัดทำคู่มืออาจารย์พิเศษ</p> <p>21. อัดสำเนาข้อสอบและคำอธิบายรายวิชา</p> <p>22. จัดประชุมคณะกรรมการประจำหลักสูตร</p> <p>23. จัดทำแผนการเรียนและตารางเรียน</p>			

งาน/วัตถุประสงค์	กิจกรรมการควบคุม	ระยะเวลาแล้วเสร็จ	ผู้รับผิดชอบ	ผู้กำกับ
<b>9. งานหลักสูตรและการสอน</b>				
<b>วัตถุประสงค์</b> 1. เพื่อกำหนดขอบเขตงานและความรับผิดชอบให้ถูกต้องและมีประสิทธิภาพ 2. เพื่อให้ผู้ปฏิบัติงานได้รับทราบขอบเขตหน้าที่งานที่ชัดเจน และเป็นลายลักษณ์อักษร <b>วัตถุประสงค์ของการควบคุม</b> <b>ด้าน</b> 1.ด้านการดำเนินงาน (O) 2.ด้านการปฏิบัติตามกฎหมาย/ระเบียบ (C) 3.ด้านการรายงานทางการเงิน (F)	1. ส่งเกรดผ่านระบบ Internet 2. ขอแก้ไขผลการเรียน 3. ส่งค่าระดับคะแนนผ่านระบบออนไลน์ล่าช้า 4. ขอเปิดรายวิชา 5. ขอคืนสภาพนักศึกษา-การขอลงทะเบียนเรียนและชำระค่าลงทะเบียนล่าช้า 6. เก็บรวบรวมค่าระดับคะแนน 7. เพิ่ม-ถอน-ยกเลิก รายวิชาล่าช้า 8. ส่งแก้ค่าระดับคะแนน   และการขอส่งระดับคะแนนล่าช้า 9. เทียบรายวิชาและโอนหน่วยกิต 10. ย้ายสาขาวิชาหรือคณะ (กรณีย้ายออก) 11. จัดทำตารางสอบ และบรรจุข้อสอบในรายวิชาที่มี 3 กลุ่มเรียนขึ้นไป 12. จัดทำของอาจารย์ที่ปรึกษา 13. เพิ่ม - ถอน ยกเลิกรายวิชา 14. ยื่นคำร้องขอสอบภายหลัง	ต.ค. 63 – ก.ย. 64	ฝ่ายบริการการศึกษา	รองคณบดีฝ่ายวิชาการ



งาน/วัตถุประสงค์	กิจกรรมการควบคุม	ระยะเวลาแล้วเสร็จ	ผู้รับผิดชอบ	ผู้กำกับ
<b>10. งานฝึกประสบการณ์วิชาชีพ</b>				
<p><b>วัตถุประสงค์</b></p> <p>1. เพื่อกำหนดขอบเขตงานและความรับผิดชอบให้ถูกต้องและมีประสิทธิภาพ</p> <p>2. เพื่อให้ผู้ปฏิบัติงานได้รับทราบขอบเขตหน้าที่งานที่ชัดเจน และเป็นลายลักษณ์อักษร</p> <p><b>วัตถุประสงค์ของการควบคุม</b></p> <p><b>ด้าน</b></p> <p>1.ด้านการดำเนินงาน (O)</p> <p>2.ด้านการปฏิบัติตามกฎหมาย/ระเบียบ (C)</p> <p>3.ด้านการรายงานทางการเงิน (F)</p>	<p>1. จัดทำคู่มือฝึกประสบการณ์วิชาชีพ</p> <p>2. จัดทำโครงการปฐมนิเทศ-ระหว่างนิเทศ-ปัจฉิมนิเทศฝึกประสบการณ์วิชาชีพ</p> <p>3. จัดทำฐานข้อมูลสรุปการฝึกประสบการณ์</p> <p>4. จัดทำหนังสืออนุเคราะห์-หนังสือส่งตัวนักศึกษาฝึกประสบการณ์วิชาชีพ</p>	<p>ต.ค. 63 – ก.ย. 64</p>	<p>ฝ่ายบริการการศึกษา</p>	<p>รองคณบดีฝ่ายวิชาการ</p>

งาน/วัตถุประสงค์	กิจกรรมการควบคุม	ระยะเวลาแล้วเสร็จ	ผู้รับผิดชอบ	ผู้กำกับ
<b>11. งานวิเคราะห์แผนงาน-งบประมาณ</b>				
<p><b>วัตถุประสงค์</b></p> <p>เพื่อติดตาม เร่งรัด การใช้จ่ายงบประมาณ ให้เป็นไปตามแผนปฏิบัติราชการ รวมถึงจัดทำรายงานเผยแพร่ ให้คำปรึกษาแก่เจ้าหน้าที่งบประมาณและบุคคลอื่นที่เกี่ยวข้อง รวมทั้งปฏิบัติงานร่วม หรือ สนับสนุน การปฏิบัติงาน ของงานอื่นๆ ที่เกี่ยวข้อง หรือที่ได้รับมอบหมาย เช่น</p> <p>จัดทำแผนการดำเนินงานติดตาม เร่งรัด การใช้จ่ายงบประมาณประจำปี, ติดตามผลการใช้จ่ายงบประมาณงบประมาณแผ่นดิน และเงินรายได้ของมหาวิทยาลัย เป็นต้น</p> <p><b>วัตถุประสงค์ของการควบคุม</b></p> <p><b>ด้าน</b></p> <p>1.ด้านการดำเนินงาน (O)</p> <p>2.ด้านการรายงานทางการเงิน (F)</p>	<ol style="list-style-type: none"> <li>1. จัดทำคำขอตั้งงบประมาณประจำปี-งบประมาณแผ่นดิน</li> <li>2. จัดทำคำขอตั้งงบประมาณประจำปี-งบประมาณนอกงบประมาณรายได้</li> <li>3. จัดทำประมาณการรายรับงบประมาณประจำปี</li> <li>4. รายงานผลการปฏิบัติงานการใช้จ่ายงบประมาณประจำเดือน-ไตรมาส-ปี</li> <li>5. จัดทำแผนกลยุทธ์ทางการเงิน</li> <li>6. ควบคุมติดตามการใช้จ่ายงบประมาณ</li> <li>7. โอนเปลี่ยนแปลงงบประมาณ (งบดำเนินงาน)</li> <li>8. โอนเปลี่ยนแปลงงบประมาณ (งบลงทุน)</li> <li>9. จัดทำแผน-บริหารความเสี่ยง</li> <li>10. จัดทำแผนยุทธศาสตร์ 5 ปี และแผนปฏิบัติการประจำปี</li> <li>11. รายงานการควบคุมภายใน</li> <li>12. จัดทำรายงานการคำนวณต้นทุนต่อหน่วย</li> <li>13. จัดทำรายงานความคุ้มค่า</li> <li>14. จัดทำแผนเพิ่มประสิทธิภาพ</li> <li>15. ควบคุมการเบิกจ่ายงบประมาณ (ฎีกา)</li> <li>16. จัดทำโครงการ</li> <li>17. จัดทำบันทึกข้อความ</li> </ol>	<p>ต.ค. 63 – ก.ย. 64</p>	<p>ฝ่ายแผนงานและประกันคุณภาพ</p> <p>ฝ่ายบริการการศึกษา</p>	<p>รองคณบดีฝ่ายแผนงานและประกันคุณภาพ</p>

งาน/วัตถุประสงค์	กิจกรรมการควบคุม	ระยะเวลาแล้วเสร็จ	ผู้รับผิดชอบ	ผู้กำกับ
<b>12. งานพัฒนาระบบ, ประเมินผลปฏิบัติราชการ</b>				
<b>วัตถุประสงค์</b> เพื่อวิเคราะห์นโยบาย การ วิเคราะห์ ภาพรวม ของ มหาวิทยาลัย การจัดทำแผน ยุทธศาสตร์ แผนพัฒนา มหาวิทยาลัยระยะยาว รายปี ติดตามประเมินผล รายงานผล การติดตามการปฏิบัติตามแผน ยุทธศาสตร์ของมหาวิทยาลัยเป็น รายปี สนับสนุนภารกิจของหน่วย อื่นๆในงานด้านการส่งเสริมและ พัฒนาความรู้ด้านการวางแผน และพัฒนานโยบาย รวมทั้ง ปฏิบัติงานร่วมวัตถุประสงค์ของ <b>การควบคุมด้าน</b> ด้านการดำเนินงาน (0)	<ol style="list-style-type: none"> <li>1. ประชุมชี้แจง-ติดตาม_งานพัฒนาระบบ-ประเมินผลปฏิบัติ ราชการ</li> <li>2. จัดทำคำรับรองการปฏิบัติราชการระดับหน่วยงาน/บุคคล</li> <li>3. จัดทำคู่มือการประเมินผลการปฏิบัติราชการ</li> <li>4. ติดตาม ทบทวน ผลการดำเนินงานของตัวชี้วัด</li> <li>5. รายงานความก้าวหน้าของการปฏิบัติราชการประจำเดือน ผ่านระบบติดตาม /ประเมินผล</li> <li>6. รายงานผลการปฏิบัติราชการรอบ 6 เดือน/12 เดือน</li> </ol>	ต.ค. 63 – ก.ย. 64	ฝ่ายแผนงานและ ประกันคุณภาพ ฝ่ายบริการการศึกษา	รองคณบดีฝ่ายแผนงาน และประกันคุณภาพ

งาน/วัตถุประสงค์	กิจกรรมการควบคุม	ระยะเวลาแล้วเสร็จ	ผู้รับผิดชอบ	ผู้กำกับ
<b>13. งานประกันคุณภาพ</b>				
<b>วัตถุประสงค์</b> เพื่อรายงานผลการปฏิบัติตามตัวบ่งชี้ที่ได้รับมอบหมาย วิเคราะห์ระบบประกันคุณภาพ เพื่อพัฒนาปรับปรุงให้ได้มาตรฐานเป็นที่ยอมรับทั้งภายในและภายนอกมหาวิทยาลัย  <b>วัตถุประสงค์ของการควบคุม</b> <b>ด้าน</b> ด้านการดำเนินงาน (0)	1.จัดการความรู้ (KM) 2. รับการประเมินคุณภาพ โดย สมศ. 3. จัดทำแผนปฏิบัติงานประกันคุณภาพประจำปีการศึกษา 4. จัดทำคู่มือเกณฑ์การประกันคุณภาพระดับหลักสูตร-ระดับคณะ 5. จัดทำเล่มรายงานการประเมินตนเอง SAR 6. บันทึกข้อมูลลงระบบ CHE QA online 7. รับผิดชอบการประเมินประจำปี_ระดับสาขา-ระดับคณะ 8. รายงานประจำปีที่เป็นรายงานการประเมินตนเองระดับคณะ 9. ประชุมชี้แจง-ติดตามงานประกันคุณภาพ 10. จัดทำแผนพัฒนาคุณภาพ 11. จัดทำแผนและรายงานผลเอกลักษณ์	ต.ค. 63 – ก.ย. 64  4 ปี/ครั้ง  ปีการศึกษา 2563	ฝ่ายแผนงานและประกันคุณภาพ  ฝ่ายบริการการศึกษา	รองคณบดีฝ่ายแผนงานและประกันคุณภาพ

งาน/วัตถุประสงค์	กิจกรรมการควบคุม	ระยะเวลาแล้วเสร็จ	ผู้รับผิดชอบ	ผู้กำกับ
<b>14. งานผลิตผลงานวิจัย</b>				
<b>วัตถุประสงค์</b> เพื่อส่งเสริมและสนับสนุนให้ คณาจารย์ของคณะที่มีความ เชี่ยวชาญด้านมนุษยศาสตร์และ สังคมศาสตร์ ได้มีโอกาสในการ สร้างสรรค์ผลงานและพัฒนาอย่าง ต่อเนื่องตามศักยภาพและความถนัด ที่มีอยู่ <b>วัตถุประสงค์ของการควบคุม</b> <b>ด้าน</b> ด้านการดำเนินงาน (0)	1. จัดโครงการพัฒนานักวิจัย 2. ตรวจสอบและรวบรวมผลงานวิจัยของคณาจารย์ส่ง สถาบันวิจัย 3. ประเมินคุณภาพด้านวิจัย	ต.ค. 63 – ก.ย. 64	ฝ่ายพัฒนางานวิจัย และบริการวิชาการ	รองคณบดีฝ่ายพัฒนา งานวิจัยและบริการวิชาการ
<b>15. งานเผยแพร่ผลงานวิจัย</b>				
<b>วัตถุประสงค์</b> เพื่อเผยแพร่ความรู้ที่ได้จากงานวิจัย หรือข้อมูลความรู้ และการสร้าง เครือข่ายเพื่อแบ่งปันความรู้ด้านการ วิจัย <b>วัตถุประสงค์ของการควบคุม</b> <b>ด้าน</b> ด้านการดำเนินงาน (0)	1. จัดโครงการแนะแนวการเขียนบทความและนำเสนอบทความ 2. จัดประชุมวิชาการเสนอผลงานวิจัยระดับชาติและระดับ นานาชาติ 3. ส่งเสริมการตีพิมพ์และเผยแพร่ผลงานวิจัย	ต.ค. 63 – ก.ย. 64	ฝ่ายพัฒนางานวิจัย และบริการวิชาการ	รองคณบดีฝ่ายพัฒนา งานวิจัยและบริการวิชาการ

งาน/วัตถุประสงค์	กิจกรรมการควบคุม	ระยะเวลาแล้วเสร็จ	ผู้รับผิดชอบ	ผู้กำกับ
<b>16. งานผลิตวารสารวิชาการ</b>				
<b>วัตถุประสงค์</b> เพื่อตีพิมพ์เป็นระยะอย่างสม่ำเสมอ และผ่านการตรวจคุณภาพบทความ โดยผู้รู้ในสาขาวิชานั้น ๆ และวารสารวิชาการเป็นเวทีสำหรับการแนะนำและนำเสนอผลงาน ค้นคว้าวิจัยใหม่ <b>วัตถุประสงค์ของการควบคุม</b> <b>ด้าน</b> ด้านการดำเนินงาน (O)	1. ผลิตวารสารวิชาการ 2. ประชาสัมพันธ์วารสารวิชาการบนเว็บไซต์คณะ 3. โครงการเผยแพร่วารสารวิชาการ	ต.ค. 63 – ก.ย. 64	ฝ่ายพัฒนางานวิจัย และบริการวิชาการ	รองคณบดีฝ่ายพัฒนางานวิจัยและบริการวิชาการ
<b>17. งานบริการวิชาการแก่สังคม</b>				
<b>วัตถุประสงค์</b> เพื่อทำกิจกรรมหรือโครงการ ให้บริการแก่สังคมภายนอก สถาบันการศึกษา หรือเป็นการบริการที่จัดในสถาบันการศึกษา โดยมีบุคคลภายนอกเข้ามาใช้บริการ <b>วัตถุประสงค์ของการควบคุม</b> <b>ด้าน</b> ด้านการดำเนินงาน (O)	1. จัดตั้งคณะกรรมการบริการวิชาการ 2. ลงพื้นที่บริการวิชาการบริการวิชาการ 3. ประเมินคุณภาพด้านบริการวิชาการ	ต.ค. 63 – ก.ย. 64	ฝ่ายพัฒนางานวิจัย และบริการวิชาการ	รองคณบดีฝ่ายพัฒนางานวิจัยและบริการวิชาการ

งาน/วัตถุประสงค์	กิจกรรมการควบคุม	ระยะเวลาแล้วเสร็จ	ผู้รับผิดชอบ	ผู้กำกับ
<b>18. งานศูนย์เรียนรู้ชุมชน</b>				
<p><b>วัตถุประสงค์</b></p> <p>เพื่อเป็นศูนย์กลางรวบรวมข้อมูลข่าวสารความรู้ของชุมชนที่จะนำไปสู่การส่งเสริมกระบวนการเรียนรู้สำหรับประชาชน ในชุมชน เป็นแหล่งเสริมสร้างโอกาสในการเรียนรู้ การถ่ายทอด การแลกเปลี่ยน ประสบการณ์ การสืบทอดภูมิปัญญา วัฒนธรรม ค่านิยม และเอกลักษณ์ของชุมชน อีกทั้งเป็นแหล่งบริการชุมชนด้านต่าง ๆ</p> <p><b>วัตถุประสงค์ของการควบคุม</b></p> <p>ด้านการดำเนินงาน (O)</p>	<ol style="list-style-type: none"> <li>1. จัดทำโครงการเพิ่มองค์ความรู้ในศูนย์การเรียนรู้ชุมชน</li> <li>2. รายงานข้อมูลสถิติการให้บริการและประเมินความพึงพอใจ</li> <li>3. แนะนำศูนย์การเรียนรู้ชุมชน</li> </ol>	<p>ต.ค. 63 – ก.ย. 64</p>	<p>ฝ่ายพัฒนางานวิจัยและบริการวิชาการ</p>	<p>รองคณบดีฝ่ายพัฒนางานวิจัยและบริการวิชาการ</p>

งาน/วัตถุประสงค์	กิจกรรมการควบคุม	ระยะเวลาแล้วเสร็จ	ผู้รับผิดชอบ	ผู้กำกับ
<b>19. งาน U-ranking</b>				
<b>วัตถุประสงค์</b> เพื่อให้หน่วยงานได้มีเอกสารอ้างอิง สำหรับใช้เป็นแนวทางในการ จัดเตรียมข้อมูลในการจัดอันดับ มหาวิทยาลัยโลก (QS World University Rankings) <b>วัตถุประสงค์ของการควบคุม</b> <b>ด้าน</b> ด้านการดำเนินงาน (O)	1. จัดประชุมแบ่งตัวชี้วัดตามเกณฑ์ 2. ติดตามผลการดำเนินงาน 3. จัดทำคลังข้อมูล มคอ.	ต.ค. 63 – ก.ย. 64	ฝ่ายพัฒนางานวิจัย และบริการวิชาการ	รองคณบดีฝ่ายพัฒนา งานวิจัยและบริการวิชาการ
<b>20. งานกิจการนักศึกษา</b>				
<b>วัตถุประสงค์</b> เพื่อดำเนินงานหรือกิจกรรม ทั้งหมดที่กระทำอย่างเป็นระบบ เพื่อกระตุ้นให้นักศึกษาได้พัฒนา ตนเอง ทั้งด้านร่างกาย จิตใจ อารมณ์ สังคมและบุคลิกภาพให้ เต็มตามศักยภาพ <b>วัตถุประสงค์ของการควบคุม</b> <b>ด้าน</b> ด้านการดำเนินงาน (O)	1. จัดทำเอกสารสื่อประชาสัมพันธ์ของกิจกรรม 2. จัดทำระเบียบประวัตินักศึกษา 3. บริการยืม-คืน วัสดุ-อุปกรณ์ 4. ถ่ายภาพกิจกรรมต่างๆ และทำข่าวหลังกิจกรรม 5. จัดทำสรุปเล่มรายงานโครงการ-กิจกรรม 6. จัดโครงการตามแผนพัฒนากิจกรรมนักศึกษา 7. จัดการเลือกตั้งและแต่งตั้งคณะกรรมการสโมสรนักศึกษา 8. สอดส่องดูแลความประพฤติและระเบียบวินัยนักศึกษา 9. ให้บริการยาสามัญประจำบ้าน 10. บริหารจัดการกิจกรรมชมรมของคณะ 11. วิเคราะห์และกลั่นกรองหนังสือราชการของฝ่ายกิจการนักศึกษา 12. จัดประชุมสโมสรนักศึกษา	ต.ค. 63 – ก.ย. 64	ฝ่ายกิจการนักศึกษา ฝ่ายบริการการศึกษา	รองคณบดี ฝ่ายกิจการนักศึกษา



งาน/วัตถุประสงค์	กิจกรรมการควบคุม	ระยะเวลาแล้วเสร็จ	ผู้รับผิดชอบ	ผู้กำกับ
<b>21. งานบริหารและสวัสดิภาพ</b>				
<b>วัตถุประสงค์</b> เพื่อจัดบริการและสวัสดิการที่ หลากหลายตรงตามความ ต้องการของนักศึกษา <b>วัตถุประสงค์ของการควบคุม</b> <b>ด้าน</b> ด้านการดำเนินงาน (O)	1. บริการให้คำปรึกษาแก่นักศึกษา 2. รับคำร้องเรื่องการผ่อนผันการเกณฑ์ทหาร 3. จัดทำหนังสือรับรองความประพฤติของนักศึกษา 4. ดำเนินการขออนุมัติเงินรางวัลให้นักศึกษาที่ได้รับรางวัล และ สร้างชื่อเสียง 5. ขออนุมัติหน่วยกิจกรรมของนักศึกษา	ต.ค. 63 – ก.ย. 64	ฝ่ายกิจการนักศึกษา ฝ่ายบริการการศึกษา	รองคณบดี ฝ่ายกิจการนักศึกษา
<b>22. งานแนะแนวและทุนการศึกษา</b>				
<b>วัตถุประสงค์</b> ให้บริการแก่นักศึกษาและบัณฑิต ด้าน ทุนการศึกษา ให้คำปรึกษาและแนะ แนวอาชีพ ฝึกอบรม แนะแนว การศึกษาต่อ บริการจัดหางาน ส่งเสริมให้นักศึกษาและบัณฑิตมีความ พร้อมในการศึกษาเล่าเรียน พัฒนา คุณภาพให้เป็นคนที่มีสมบูรณ์พร้อม ออกไปพัฒนาตนเอง สังคม และ ประเทศชาติ ส่งเสริมให้นักศึกษาที่ขาด แคล ทุนทรัพย์ มีแหล่งเงินทุน ช่วยเหลือให้สามารถจบการศึกษาออกไป ไปสู่สังคม ให้มีประสิทธิภาพทัดเทียม กัน <b>วัตถุประสงค์ของการควบคุมด้าน</b> ด้านการดำเนินงาน (O)	1. คัดเลือกผู้เข้ารับทุน	ต.ค. 63 – ก.ย. 64	ฝ่ายกิจการนักศึกษา	รองคณบดี ฝ่ายกิจการนักศึกษา

งาน/วัตถุประสงค์	กิจกรรมการควบคุม	ระยะเวลาแล้วเสร็จ	ผู้รับผิดชอบ	ผู้กำกับ
<b>23. งานศิลปวัฒนธรรม</b>				
<b>วัตถุประสงค์</b> เพื่อส่งเสริม พัฒนา และเผยแพร่ ความรู้เกี่ยวกับศิลปวัฒนธรรม ไทย อาทิ การผลิต และเผยแพร่ เอกสารวัฒนธรรม การเผยแพร่ สื่อต่างๆ <b>วัตถุประสงค์ของการควบคุม</b> <b>ด้าน</b> ด้านการดำเนินงาน (O)	1. จัดโครงการตามแผนทำนุบำรุงศิลปะและวัฒนธรรม	ต.ค. 63 – ก.ย. 64	ฝ่ายกิจการนักศึกษา	รองคณบดี ฝ่ายกิจการนักศึกษา
<b>24. งานมาตรฐานวิทยานิพนธ์</b>				
<b>วัตถุประสงค์</b> เพื่อประเมินคุณภาพวิทยานิพนธ์ และชี้แนวทางในการพัฒนา มาตรฐานการจัดทำวิทยานิพนธ์ ในระดับบัณฑิตศึกษาต่อไป <b>วัตถุประสงค์ของการควบคุม</b> <b>ด้าน</b> ด้านการดำเนินงาน (O)	1. แต่งตั้งอาจารย์ที่ปรึกษาวิทยานิพนธ์-การค้นคว้าอิสระ	ต.ค. 63 – ก.ย. 64	ฝ่ายบริการการศึกษา	รองคณบดีฝ่ายวิชาการ

งาน/วัตถุประสงค์	กิจกรรมการควบคุม	ระยะเวลาแล้วเสร็จ	ผู้รับผิดชอบ	ผู้กำกับ
25. งานห้องปฏิบัติการสาขาวิชาการจัดการโรงแรมและธุรกิจที่พัก คณะมนุษยศาสตร์และสังคมศาสตร์				
<p><b>วัตถุประสงค์</b></p> <p>1. เพื่อให้การควบคุมดูแลการฝึกปฏิบัติการและการปฏิบัติหน้าที่ผู้ช่วย</p> <p>2. เพื่อให้การจัดเตรียมชุดฝึกปฏิบัติการสำหรับจัดการเรียนการสอนเป็นไปอย่างมีประสิทธิภาพ</p> <p>3. เพื่อให้การรับจองห้องปฏิบัติการและให้บริการอุปกรณ์นอกตารางเรียนเป็นไปอย่างมีประสิทธิภาพ</p> <p><b>วัตถุประสงค์ของการควบคุม</b></p> <p><b>ด้าน</b></p> <p>ด้านการดำเนินงาน (O)</p>	<p>1. ปฏิบัติหน้าที่ผู้ช่วยสอน-ควบคุมดูแลการฝึกปฏิบัติการ</p> <p>2. จัดเตรียมชุดฝึกปฏิบัติการสำหรับจัดการเรียนการสอน</p> <p>3. รับจองห้องปฏิบัติการและให้บริการอุปกรณ์นอกตารางเรียน</p>	<p>ต.ค. 63 – ก.ย. 64</p>	<p>ฝ่ายบริการการศึกษา</p>	<p>รองคณบดีฝ่ายวิชาการ</p>

งาน/วัตถุประสงค์	กิจกรรมการควบคุม	ระยะเวลาแล้วเสร็จ	ผู้รับผิดชอบ	ผู้กำกับ
<b>26. งานโครงการจัดการศึกษาสำหรับมหาวิทยาลัยนอร์มอลยูนิเวอร์ซิตี</b>				
<p><b>วัตถุประสงค์</b></p> <p>1. เพื่อให้การขอขยายวิชาให้กับนักศึกษาโครงการจัดการสำหรับนักศึกษามหาวิทยาลัยนอร์มอลยูนิเวอร์ซิตีตรงตามระยะเวลาที่กำหนด</p> <p>2. เพื่อให้การเทียบโอนผลการศึกษาของโครงการจัดการศึกษาสำหรับมหาวิทยาลัยนอร์มอลยูนิเวอร์ซิตีเป็นไปตามระเบียบของมหาวิทยาลัย</p> <p><b>วัตถุประสงค์ของการควบคุม</b></p> <p><b>ด้าน</b></p> <p>1.ด้านการดำเนินงาน (O)</p> <p>2.ด้านการปฏิบัติตามกฎหมาย/ระเบียบ (C)</p>	<p>1. ขอขยายวิชาให้นักศึกษามหาวิทยาลัยนอร์มอลยูนิเวอร์ซิตี</p> <p>2. เทียบโอนผลการศึกษาของโครงการจัดการศึกษาสำหรับมหาวิทยาลัยนอร์มอลยูนิเวอร์ซิตี</p>	<p>ต.ค. 63 – ก.ย. 64</p>	<p>โครงการจัดการศึกษาสำหรับมหาวิทยาลัยนอร์มอลยูนิเวอร์ซิตี</p>	<p>รองคณบดีฝ่ายวิชาการ</p>



## ภาคผนวก



ภาคผนวก 1

คำสั่งแต่งตั้งคณะกรรมการบริหารความเสี่ยงและการควบคุมภายใน ประจำปีงบประมาณ พ.ศ. 2564  
คณะมนุษยศาสตร์และสังคมศาสตร์



คำสั่งคณะมนุษยศาสตร์และสังคมศาสตร์

ที่ ๑๑๕/๒๕๖๓

เรื่อง แต่งตั้งคณะกรรมการบริหารความเสี่ยงและควบคุมภายใน ประจำปีงบประมาณ พ.ศ. ๒๕๖๔

ตามที่มหาวิทยาลัยราชภัฏสวนสุนันทาได้ตระหนักถึงความสำคัญของการบริหารความเสี่ยงและการควบคุมภายในและเพื่อให้การดำเนินงานการบริหารความเสี่ยงและการควบคุมภายในเป็นไปอย่างต่อเนื่องตามหลักเกณฑ์กระทรวงการคลังว่าด้วยมาตรฐานและหลักเกณฑ์ปฏิบัติการควบคุมภายในสำหรับหน่วยงานของรัฐ พ.ศ. ๒๕๖๑ กำหนดให้หน่วยงานของรัฐ ตาม พรบ.วินัยฯ ถือปฏิบัติตามมาตรฐานและหลักเกณฑ์ปฏิบัติการควบคุมภายในสำหรับหน่วยงานของรัฐ ประกอบกับเกณฑ์การประเมินคุณภาพการศึกษาภายใน ตัวบ่งชี้ที่ ๕.๑ (ข้อ ๓) กำหนดให้มหาวิทยาลัยดำเนินงานตามแผนบริหารความเสี่ยงที่เป็นผลจากการวิเคราะห์และระบุปัจจัยเสี่ยงที่เกิดจากปัจจัยภายนอกหรือปัจจัยที่ไม่สามารถควบคุมได้และส่งต่อการดำเนินงานตามพันธกิจของมหาวิทยาลัยและให้ระดับความเสี่ยงลดลงจากเดิม รวมทั้งเกณฑ์การประเมิน "คุณธรรมและความโปร่งใสในการดำเนินงานของหน่วยงานภาครัฐ" ของสำนักงานคณะกรรมการป้องกันและปราบปรามการทุจริต (สำนักงาน ป.ป.ช) ตัวชี้วัดที่ ๑๐ ตัวชี้วัดย่อยที่ ๑๐.๑ การดำเนินการเพื่อป้องกันการทุจริต ข้อ ๐๓๖ กำหนดให้ส่วนราชการประเมินความเสี่ยงของการดำเนินงานหรือการปฏิบัติหน้าที่ และข้อ ๐๓๗ กำหนดให้ส่วนราชการดำเนินการหรือกิจกรรมที่แสดงถึงการจัดการความเสี่ยงของการดำเนินการที่อาจก่อให้เกิดการทุจริตหรืออาจก่อให้เกิดการขัดกันระหว่างผลประโยชน์ส่วนตนกับผลประโยชน์ส่วนรวม นั้น

เพื่อให้การดำเนินงานบริหารความเสี่ยงและควบคุมภายในของคณะมนุษยศาสตร์และสังคมศาสตร์เป็นไปอย่างมีประสิทธิภาพ อาศัยอำนาจตามความในมาตรา ๓๑ (๑) แห่งพระราชบัญญัติมหาวิทยาลัยราชภัฏ พ.ศ. ๒๕๔๗ จึงแต่งตั้งคณะกรรมการบริหารความเสี่ยงและการควบคุมภายใน ประจำปีงบประมาณ พ.ศ. ๒๕๖๔ ดังต่อไปนี้

**คณะกรรมการอำนวยการ**

- |                                      |               |
|--------------------------------------|---------------|
| ๑. คณบดี                             | ประธานกรรมการ |
| ๒. รองคณบดีฝ่ายแผนงานและประกันคุณภาพ | กรรมการ       |
| ๓. รองคณบดีฝ่ายบริหาร                | กรรมการ       |
| ๔. รองคณบดีฝ่ายวิชาการ               | กรรมการ       |
| ๕. รองคณบดีฝ่ายกิจการนักศึกษา        | กรรมการ       |
| ๖. รองคณบดีฝ่ายวิจัยและบริการวิชาการ | กรรมการ       |

- |   |                            |
|---|----------------------------|
| ๗. หัวหน้าภาควิชามนุษยศาสตร์              | กรรมการ                    |
| ๘. หัวหน้าภาควิชาสังคมศาสตร์              | กรรมการ                    |
| ๙. หัวหน้าสำนักงานคณบดี                   | กรรมการและเลขานุการ        |
| ๑๐. รักษาการหัวหน้าฝ่ายแผนและประกันคุณภาพ | กรรมการและผู้ช่วยเลขานุการ |



## หน้าที่

๑. ส่งเสริมสนับสนุนและให้คำปรึกษา แนะนำในเรื่องต่าง ๆ แก่คณะกรรมการดำเนินงาน บริหารความเสี่ยงและควบคุมภายใน

๒. กำกับติดตามและให้ข้อเสนอแนะเกี่ยวกับการดำเนินงานการบริหารความเสี่ยงและควบคุม ภายในให้เป็นไปด้วยความเรียบร้อยและมีประสิทธิภาพ

## คณะกรรมการดำเนินงาน

๑. รองคณบดีฝ่ายแผนงานและประกันคุณภาพ		ประธานกรรมการ
๒. รองคณบดีฝ่ายบริหาร		กรรมการ
๓. รองคณบดีฝ่ายวิชาการ		กรรมการ
๔. รองคณบดีฝ่ายกิจการนักศึกษา		กรรมการ
๕. รองคณบดีฝ่ายวิจัยและบริการวิชาการ		กรรมการ
๖. นายยงยุทธ	กิจสันทัต	กรรมการ
๗. นางจุฑารัตน์	สมอคร	กรรมการ
๘. นายภาณุวัฒน์	อุบลแย้ม	กรรมการ
๙. นางสาวนริสา	รวดเร็ว	กรรมการ
๑๐. นางสาวเอมอร	ต่อโมกษ์	กรรมการ
๑๑. นางสาววนิดา	กงแหลม	กรรมการ
๑๒. นายอรรถสิทธิ์	นิกรวัฒน์	กรรมการ
๑๓. นางสาวศุภลักษณ์	พงศ์พิพัฒน์	กรรมการ
๑๔. นายจตุพร	ผู้ผดุง	กรรมการ
๑๕. นายเกียรติยศ	ลือทองสมุทร	กรรมการ
๑๖. นางสาวเอื้ออารี	เวฬุวนารักษ์	กรรมการ

๑๗. นายอรรถกฤต	จันทร	กรรมการ
๑๘. นายเพียรวันนุ้ม	เรืองรัน	กรรมการ
๑๙. นายกฤษณ์ปกรณ์	บุญมา	กรรมการ
๒๐. นายวุฒิพงศ์	เนียมบุญ	กรรมการ
๒๑. นายวัชรากร	เฉลยปราชัญญ์	กรรมการ
๒๒. นางสาวหัตทยา	นวลสุวรรณ	กรรมการ
๒๓. นางสาวกันยารัตน์	ชั้นแก้ว	กรรมการ
๒๔. นายไพรัช	ศิริวัฒนพิศาล	กรรมการ
๒๕. นายพีรพงศ์	ไผแพ	กรรมการ
๒๖. นางสาวตุนละดา	เพชรอำไพ	กรรมการ
๒๗. นายเจริญพร	เดชมณี	กรรมการ
๒๘. นางสาวยุพิน	แก้วคำ	กรรมการ
๒๙. นางสาวชวีศา	สงค์ประสิทธิ์	กรรมการ
๓๐. นางสาวสุภาพร	สารรัตน์	กรรมการ
๓๑. นายธนบรรณ	วรุณธรรม	กรรมการ
๓๒. นางสาวจิราพร	ฮามวงศ์	กรรมการ
๓๓. ว่าที่ร.ต. หญิง สุรีพร	พวงทอง	กรรมการ
๓๔. นางสาวศิริธรรม	จิตต์งาม	กรรมการ
๓๕. นางนวมกล	พรมมา	กรรมการ
๓๖. นางสาวสุภาวดี	เรืองสังข์	กรรมการ
๓๗. นายประทีป	ชาติ	กรรมการและเลขานุการ
๓๘. นางสาวกัญญาพัชิตมา	หงส์ภัทราจันทร์	กรรมการและผู้ช่วยเลขานุการ

## หน้าที่

๑.วิเคราะห์และระบุปัจจัยเสี่ยงที่เกิดจากปัจจัยภายนอก หรือปัจจัยที่ไม่สามารถควบคุมได้ที่ส่งผลกระทบต่อการทำงานตามพันธกิจของคณะ และครอบคลุมบริบทในการวิเคราะห์ความเสี่ยง ๕ ด้าน ได้แก่ ด้านกลยุทธ์ ด้านการปฏิบัติงาน ด้านทรัพยากร (การเงิน งบประมาณ ระบบเทคโนโลยีสารสนเทศ อาคารสถานที่) ด้านนโยบาย กฎหมาย ระเบียบ ข้อบังคับ และด้านการปฏิบัติงาน เพื่อป้องกันการทุจริต รวมทั้งประเมินโอกาสและผลกระทบของความเสี่ยง และจัดอันดับความเสี่ยงที่เกิดจากการวิเคราะห์และระบุปัจจัยเสี่ยง

๒.ดำเนินการจัดทำแผนบริหารความเสี่ยงและแผนการควบคุมภายใน ขออนุมัติต่ออธิการบดี

๓.ประเมินการควบคุมภายในให้เป็นไปตามแนวทางการจัดวางระบบการควบคุมภายใน

๔.ดำเนินการปฏิบัติตามแผนบริหารความเสี่ยงและควบคุมภายในของคณะและรายงานผลการดำเนินงานบริหารความเสี่ยงและควบคุมภายในของคณะมนุษยศาสตร์และสังคมศาสตร์

๕.อื่น ๆ ตามที่คณะกรรมการอำนวยการบริหารความเสี่ยงและควบคุมภายในมอบหมาย

สั่ง ณ วันที่ ๒๓ กรกฎาคม ๒๕๖๓



(ผศ.ดร.นิพนธ์ ศศิธรเสาวภา)

คณบดีคณะมนุษยศาสตร์และสังคมศาสตร์

23ก.ค.63 เวลา 11:56:32 Non-PKI Server Sign

Signature Code : QwBEA-DEAMA-A3ADg-ANwBC



## ภาคผนวก 2

ตารางแสดงผลการระบุความเสี่ยง และกำหนดเกณฑ์ที่ใช้ในการประเมินความเสี่ยง (FM-RM-01)

ตารางแสดงผลการระบุความเสี่ยง และกำหนดเกณฑ์ที่ใช้ในการประเมินความเสี่ยง (FM-RM-01) ประจำปีงบประมาณ พ.ศ 2564

หน่วยงาน (1) คณะมนุษยศาสตร์และสังคมศาสตร์

(2) พันธกิจ /ประเภทความเสี่ยง					(3) ความเสี่ยง	(4) ปัจจัย/สาเหตุของความเสี่ยง	(5) เกณฑ์โอกาส (likelihood)			(6) เกณฑ์ผลกระทบ (Impact)			(7) ประเมินก่อนควบคุม			
1. ให้การศึกษา	2. วิจัย	3. บริการวิชาการ	4. ทำนุบำรุงศิลปวัฒนธรรม	5. บริหารจัดการและอื่น ๆ			คำอธิบาย	โอกาสที่จะเกิด	ระดับ	คำอธิบาย	ผลกระทบ	ระดับ	โอกาส	ผลกระทบ	คะแนน (x 1)	ระดับความเสี่ยง
<b>1. ด้านกลยุทธ์</b>																
✓					1.1 จำนวนนักศึกษาที่รับใหม่ไม่เป็นไปตามแผนการรับที่กำหนดไว้	1. จำนวนรับนักศึกษาในบางคณะ/สาขายังไม่เป็นไปตามเป้าหมายที่กำหนด 2. แนวโน้มจำนวนประชากรวัยอุดมศึกษาของประเทศไทยลดลง ทำให้อัตราการเกิดลดลง อัตราประชากรในวัยเรียนลดลง และมีอัตราผู้สูงอายุเพิ่มขึ้น (T:66) 3. หลักสูตรยังไม่ตรงตามความต้องการของผู้เรียนและตลาดแรงงาน (T:61) 4. การประชาสัมพันธ์อาจจะยังไม่มีประสิทธิภาพพอทำให้การเข้าถึงข้อมูลไม่ครบมีผลต่อการตัดสินใจ	มีโอกาสเกิดขึ้นในทุกๆ ปีการศึกษา	สูงมาก	5	รายได้ (ค่าธรรมเนียมนักศึกษา) ไม่เป็นไปตามเป้าหมาย ร้อยละ 21 ขึ้นไป	สูงมาก	5	5	5	25	ความเสี่ยงสูงมาก
							มีโอกาสเกิดขึ้นในทุก 2 ปีการศึกษา	สูง	4	รายได้ (ค่าธรรมเนียมนักศึกษา) ไม่เป็นไปตามเป้าหมาย ร้อยละ 16- 20	สูง	4				
							มีโอกาสเกิดขึ้นในทุก 3 ปีการศึกษา	ปานกลาง	3	รายได้ (ค่าธรรมเนียมนักศึกษา) ไม่เป็นไปตามเป้าหมาย ร้อยละ 11-15	ปานกลาง	3				
							มีโอกาสเกิดขึ้นในทุก 4 ปีการศึกษา	น้อย	2	รายได้ (ค่าธรรมเนียมนักศึกษา) ไม่เป็นไปตามเป้าหมาย ร้อยละ 6-10	น้อย	2				
							มีโอกาสเกิดขึ้นในทุก 5 ปีการศึกษา	น้อยมาก	1	รายได้ (ค่าธรรมเนียมนักศึกษา) ไม่เป็นไปตามเป้าหมาย ร้อยละ 5 ลงมา	น้อยมาก	1				
<b>2. ด้านการปฏิบัติงาน</b>																
				✓	2.4 โรคระบาด	มีการแพร่ระบาด และพบว่ามีรายงานพบผู้ติดเชื้อเป็นบุคลากร/นักศึกษาของมหาวิทยาลัย	มีรายงานพบผู้ติดเชื้อที่เป็นบุคลากร/นักศึกษาในระยะเวลา 5 วัน หลังพบผู้ติดเชื้อคนแรก	สูงมาก	5	มีการฉีดพ่นน้ำยาฆ่าเชื้อโรคและสั่งปิดหน่วยงาน/มหาวิทยาลัยเกินกว่า 3 วัน	สูงมาก	5	5	5	25	ความเสี่ยงสูงมาก
							มีรายงานพบผู้ติดเชื้อที่เป็นบุคลากร/นักศึกษาในระยะเวลา 4 วัน หลังพบผู้ติดเชื้อคนแรก	สูง	4	มีการฉีดพ่นน้ำยาฆ่าเชื้อโรคและสั่งปิดหน่วยงาน/มหาวิทยาลัย 3 วัน	สูง	4				
							มีรายงานพบผู้ติดเชื้อที่เป็นบุคลากร/นักศึกษาในระยะเวลา 3 วัน หลังพบผู้ติดเชื้อคนแรก	ปานกลาง	3	มีการฉีดพ่นน้ำยาฆ่าเชื้อโรคและสั่งปิดหน่วยงาน/มหาวิทยาลัย 2 วัน	ปานกลาง	3				
							มีรายงานพบผู้ติดเชื้อที่เป็นบุคลากร/นักศึกษาในระยะเวลา 2 วัน หลังพบผู้ติดเชื้อคนแรก	น้อย	2	มีการฉีดพ่นน้ำยาฆ่าเชื้อโรคและสั่งปิดหน่วยงาน/มหาวิทยาลัย 1 วัน	น้อย	2				
							มีรายงานพบผู้ติดเชื้อที่เป็นบุคลากร/นักศึกษาในระยะเวลา 1 วัน หลังพบผู้ติดเชื้อคนแรก	น้อยมาก	1	มีการฉีดพ่นน้ำยาฆ่าเชื้อโรคพื้นที่โดยรอบ	น้อยมาก	1				
<b>3. ด้านทรัพยากร (การเงิน งบประมาณ ระบบเทคโนโลยีสารสนเทศ อาคารสถานที่)</b>																
				✓	3.3 การเกิดเหตุภัยพิบัติ	1. อาคารต่างๆ ภายในมหาวิทยาลัยมีความเก่า ระบบไฟฟ้าอาจมีการชำรุด หรือการดูแลที่ไม่	มีโอกาสเกิดขึ้น 4 ครั้ง/ปี	สูงมาก	5	มีผู้พบพลาพหรือเสียชีวิตหรือมูลค่าความเสียหายเกินกว่า 500,000 บาท	สูงมาก	5	5	5	25	ความเสี่ยงสูง

(2) พันธกิจ /ประเภทความเสี่ยง					(3) ความเสี่ยง	(4) ปัจจัย/สาเหตุของความเสี่ยง	(5) เกณฑ์โอกาส (likelihood)			(6) เกณฑ์ผลกระทบ (Impact)			(7) ประเมินก่อนควบคุม			
1. ใต้การศึกษา	2. วิจัย	3. บริการวิชาการ	4. ทำนุบำรุงศิลปวัฒนธรรม	5. บริหารจัดการและอื่นๆ			คำอธิบาย	โอกาสที่จะเกิด	ระดับ	คำอธิบาย	ผลกระทบ	ระดับ	โอกาส	ผลกระทบ	คะแนน (L x I)	ระดับความเสี่ยง
						ทั่วถึง 2. ไม่มีมาตรการในการควบคุมดูแลการติดตั้งอุปกรณ์ไฟฟ้า อาจก่อให้เกิดจุดที่เป็นเหตุให้ไฟฟ้าช็อตหรือลัดวงจร	มีโอกาสเกิดขึ้น 3 ครั้ง/ปี	สูง	4	มีการบาดเจ็บหรือเจ็บป่วยที่รุนแรง หรือ ความเสียหาย 100,001 – 500,000 บาท	สูง	4				มาก
							มีโอกาสเกิดขึ้น 2 ครั้ง/ปี	ปานกลาง	3	มีการบาดเจ็บระดับปฐมพยาบาล หรือ ความเสียหาย 50,001 – 100,000 บาท	ปานกลาง	3				
							มีโอกาสเกิดขึ้น 1 ครั้ง/ปี	น้อย	2	ไม่มีการบาดเจ็บ หรือความเสียหาย 5,001 – 50,000 บาท	น้อย	2				
							ไม่เกิดขึ้นเลย	น้อยมาก	1	ไม่มีการบาดเจ็บ หรือมูลค่าความเสียหายไม่เกิน 5,000 บาท	น้อยมาก	1				
4.ด้านนโยบาย กฎหมาย ระเบียบ ข้อบังคับ																
5. ความเสี่ยงการทุจริต																
5.1 ความเสี่ยงทุจริตที่เกี่ยวข้องกับการพิจารณาอนุมัติ อนุญาต																
				✓	5.1 การเอื้อประโยชน์ต่อพวกพ้องในการจัดซื้อจัดจ้าง (ความเสี่ยงเดิม ปี 62)	1. กระบวนการปฏิบัติงานที่เกี่ยวข้องกับการใช้เงินและมีช่องทางที่จะทำประโยชน์ให้แก่ตนเองและพวกพ้อง 2. กระบวนการปฏิบัติงานที่เกี่ยวข้องกับการใช้ดุลยพินิจของเจ้าหน้าที่ซึ่งมีโอกาสใช้อย่างไม่เหมาะสมคือมีการเอื้อประโยชน์หรือให้ความช่วยเหลือพวกพ้องการกีดกันการสร้างอุปสรรค 3. กระบวนการปฏิบัติงานที่มีช่องทางเรียกรับหรือรับผลประโยชน์จากผู้ที่มีส่วนเกี่ยวข้องซึ่งส่งผลกระทบต่อผู้อื่นที่เกี่ยวข้อง	มีโอกาสเกิดขึ้นเป็นประจำทุกเดือน	สูงมาก	5	สำนักงาน ป.ป.ช. ดำเนินคดี หรือมูลค่าความเสียหายเกินกว่า 500,000 บาทขึ้นไป	สูงมาก	5	5	5	25	ความเสี่ยงสูงมาก
							มีโอกาสเกิดขึ้นในเดือนที่ 2	สูง	4	สำนักงานการตรวจเงินแผ่นดินชี้มูลความผิด หรือมูลค่าความเสียหาย 100,001 – 500,000 บาท	สูง	4				
							มีโอกาสเกิดขึ้นในเดือนที่ 3	ปานกลาง	3	มูลค่าความเสียหาย 50,001 – 100,000 บาท	ปานกลาง	3				
							มีโอกาสเกิดขึ้นในเดือนที่ 4	น้อย	2	มูลค่าความเสียหาย 5,001 – 50,000 บาท	น้อย	2				
							มีโอกาสเกิดขึ้นในเดือนที่ 5	น้อยมาก	1	มูลค่าความเสียหายไม่เกิน 5,000 บาท	น้อยมาก	1				
5.2 ความเสี่ยงการทุจริตในความโปร่งใสของการใช้อำนาจและตำแหน่งหน้าที่																
				✓	5.3 การจัดซื้อจัดจ้างที่มีความผูกขาดกับผู้ประกอบการรายเดิม	1. กระบวนการปฏิบัติงานที่ติดต่อบริษัทงานที่เกี่ยวข้องกับผู้ประกอบการ	มีโอกาสเกิดขึ้นเป็นประจำทุกเดือน	สูงมาก	5	สำนักงาน ป.ป.ช. ดำเนินคดี หรือมูลค่าความเสียหายเกินกว่า 500,000 บาทขึ้นไป	สูงมาก	5	5	5	25	ความเสี่ยงสูงมาก
							มีโอกาสเกิดขึ้นในเดือนที่ 2	สูง	4	สำนักงานการตรวจเงินแผ่นดินชี้มูลความผิด หรือมูลค่าความเสียหาย 100,001 – 500,000 บาท	สูง	4				
							มีโอกาสเกิดขึ้นในเดือนที่ 3	ปานกลาง	3	มูลค่าความเสียหาย 50,001 – 100,000 บาท	ปานกลาง	3				
							มีโอกาสเกิดขึ้นในเดือนที่ 4	น้อย	2	มูลค่าความเสียหาย 5,001 – 50,000 บาท	น้อย	2				

(2) พันธกิจ /ประเภทความเสี่ยง					(3) ความเสี่ยง	(4) ปัจจัย/สาเหตุของความเสี่ยง	(5) เกณฑ์โอกาส (likelihood)			(6) เกณฑ์ผลกระทบ (Impact)			(7) ประเมินก่อนควบคุม				
1. ให้การศึกษา	2. วิจัย	3. บริการวิชาการ	4) ทำนุบำรุงศิลปะ	5) บริหารจัดการและอื่นๆ			คำอธิบาย	โอกาสที่จะเกิด	ระดับ	คำอธิบาย	ผลกระทบ	ระดับ	โอกาส	ผลกระทบ	คะแนน (x I)	ระดับความเสี่ยง	
								มีโอกาสเกิดขึ้นในเดือนที่ 5	น้อยมาก	1	มูลค่าความเสียหายไม่เกิน 5,000 บาท	น้อยมาก	1				
5.3 ความเสี่ยงทุจริตในความโปร่งใสของการใช้จ่ายงบประมาณและการบริหารจัดการทรัพยากรภาครัฐ																	
				✓	5.4 การยกยอกเงินหลวง ปลอมแปลงเอกสารในการเบิกจ่าย	1. กระบวนการปฏิบัติงานที่ติดต่อประสานงานเกี่ยวข้องกับผู้ประกอบการ	มีโอกาสเกิดขึ้นเป็นประจำทุกเดือน	สูงมาก	5	สำนักงาน ปปช. ดำเนินคดี หรือมูลค่าความเสียหายเกินกว่า 500,000 บาทขึ้นไป	สูงมาก	5	5	5	25	ความเสี่ยงสูงมาก	
							มีโอกาสเกิดขึ้นในเดือนที่ 2	สูง	4	สำนักงานการตรวจเงินแผ่นดินชี้มูลความผิด หรือมูลค่าความเสียหาย 100,001 – 500,000 บาท	สูง	4					
							มีโอกาสเกิดขึ้นในเดือนที่ 3	ปานกลาง	3	มูลค่าความเสียหาย 50,001 – 100,000 บาท	ปานกลาง	3					
							มีโอกาสเกิดขึ้นในเดือนที่ 4	น้อย	2	มูลค่าความเสียหาย 5,001 – 50,000 บาท	น้อย	2					
							มีโอกาสเกิดขึ้นในเดือนที่ 5	น้อยมาก	1	มูลค่าความเสียหายไม่เกิน 5,000 บาท	น้อยมาก	1					