



แผนปฏิบัติการด้านการวิจัย ระยะ 5 ปี

(พ.ศ. 2565–2569)

และประจำปีงบประมาณ พ.ศ. 2565

คณมนุชยศาสตร์และสังคมศาสตร์ มหาวิทยาลัยราชภัฏสวนสุนันทา

ได้รับการอนุมัติจากอธิการบดี

เมื่อวันที่ 30 กันยายน 2564

## บทสรุปสำหรับผู้บริหาร

คณะมนุษยศาสตร์และสังคมศาสตร์ ตระหนักถึงความสำคัญของการพัฒนางานวิจัยของคณาจารย์และบุคลากร ไม่ว่าจะเป็นการวิจัยเพื่อสร้างองค์ความรู้ใหม่ การวิจัยและพัฒนาหรือสร้างรูปแบบการวิจัยที่มีประสิทธิภาพ การวิจัยเพื่อพัฒนาการเรียนรู้อุปกรณ์ให้กับผู้เรียน โดยใช้วิธีการส่งเสริมและสนับสนุนการสร้างงานวิจัยและนวัตกรรมของคณาจารย์และบุคลากร เพื่อให้เกิดผลงานวิจัยที่มีคุณค่าต่อชุมชน สังคมและประเทศชาติได้ถูกเผยแพร่ต่อสาธารณะซึ่งจะก่อให้เกิดการนำผลงานวิจัยไปใช้ในสถานการณ์จริง คณะมนุษยศาสตร์และสังคมศาสตร์ จึงได้กำหนดกรอบในการจัดทำแผน แผนการปฏิบัติการด้านวิจัยระยะ 5 ปี (พ.ศ. 2565-2569) และประจำปีงบประมาณ พ.ศ.2565 ตามยุทธศาสตร์ที่ 2 สร้างงานวิจัยและนวัตกรรมระดับชาติและนานาชาติเพื่อคุณภาพชีวิต เศรษฐกิจและสังคมอย่างยั่งยืน โดยตั้งอยู่บนหลังการที่พัฒนา คณะมนุษยศาสตร์และสังคมศาสตร์ ไปสู่การเป็นหน่วยงานที่มีคุณภาพด้วยกระบวนการพัฒนาผลงานวิจัยหรืองานสร้างสรรค์สู่ การตีพิมพ์เผยแพร่ในระดับชาติหรือนานาชาติตามเกณฑ์มาตรฐานอุดมศึกษา มีงานวิจัยที่ตอบสนองต่อความต้องการของแหล่งทุนโดยเฉพาะอย่างยิ่งการพัฒนาศักยภาพของคณาจารย์และบุคลากรให้มีความรู้ ความสามารถ และความคิดริเริ่มสร้างสรรค์งานวิจัยเพื่อนำมาใช้ในการยกระดับคุณภาพการศึกษา คุณภาพของท้องถิ่น สังคมและประเทศชาติ สำหรับแผนปฏิบัติการด้านการวิจัย สามารถกำหนดวัตถุประสงค์ของแผน ตัวชี้วัดและค่าเป้าหมาย ดังนี้

### วัตถุประสงค์ของแผนปฏิบัติการด้านการวิจัย

1. เพื่อให้ผลงานวิจัยสามารถบูรณาการเข้ากับการจัดการเรียนการสอนและบริการวิชาการ
2. เพื่อยกระดับคุณภาพงานวิจัยหรืองานสร้างสรรค์ให้ได้มาตรฐานเป็นที่ยอมรับในระดับชาติและนานาชาติและนำไปใช้ประโยชน์ให้ชุมชนสามารถพึ่งพาตนเอง

## ตัวชี้วัดความสำเร็จและค่าเป้าหมาย

| ตัวชี้วัด  | ค่าเป้าหมาย |
|--|-------------|
| 1) ร้อยละของผลงานวิจัยที่บูรณาการเข้ากับการเรียนการสอนและการบริการวิชาการ  | 50.00       |
| 2) ร้อยละของผลงานวิชาการ วิจัยหรืองานสร้างสรรค์ที่ตีพิมพ์และเผยแพร่ในระดับชาติหรือนานาชาติต่ออาจารย์ประจำและนักวิจัย | ≥55.00      |
| 3) ร้อยละผลงานวิจัย งานนวัตกรรมหรืองานสร้างสรรค์ที่ได้รับการนำไปใช้ประโยชน์ต่อผลงานวิจัยหรืองานสร้างสรรค์ทั้งหมด     | ≥70.00      |

โดยแผนปฏิบัติการด้านการวิจัย ระยะ 5 ปี (พ.ศ. 2565 -2569) สามารถสรุปโครงการ/กิจกรรม และงบประมาณ ดังตารางที่ 2

**ตารางที่ 2** แสดงจำนวนโครงการ/กิจกรรมและงบประมาณของแผนปฏิบัติการด้านการวิจัย ระยะ 5 ปี (พ.ศ. 2565 -2569) ในแต่ละด้าน

| กิจกรรมด้าน   | โครงการ/กิจกรรม<br>(จำนวน) | งบประมาณ<br>(บาท) |
|---|----------------------------|-------------------|
| 1. โครงการส่งเสริมการตีพิมพ์เผยแพร่ผลงานวิจัยของอาจารย์ประจำและนักวิจัยในระดับชาติและนานาชาติ | 1                          | 80,000            |
| 2. โครงการถ่ายทอดองค์ความรู้ที่ได้จากการวิจัย นวัตกรรมและงานวิชาการ เพื่อการพัฒนาชุมชน        | 1                          | 105,000           |
| 3. โครงการจัดหาแหล่งทุนงานวิจัยโดยอาศัยเครือข่าย  | 1                          | 50,000            |
| 4. โครงการยกระดับคุณภาพวารสารวิชาการสู่มาตรฐานและคุณภาพทั้งระบบ                               | 1                          | 130,000           |

ทั้งนี้ คณะมนุษยศาสตร์และสังคมศาสตร์ ได้นำแผนปฏิบัติการด้านการวิจัย ระยะ 5 ปี (พ.ศ. 2565 - 2569) เพื่อแปลงไปสู่การปฏิบัติในแต่ละปี โดยการจัดการเป็นแผนปฏิบัติการ ปีงบประมาณ พ.ศ.2565 สามารถสรุปโครงการ/กิจกรรมและงบประมาณที่จะดำเนินการ ดังตารางที่ 3

**ตารางที่ 3** แสดงจำนวนโครงการ/กิจกรรมและงบประมาณของแผนปฏิบัติการด้านการวิจัย ประจำปีงบประมาณ พ.ศ. 2565 ในแต่ละด้าน

| กิจกรรมด้าน   | โครงการ/กิจกรรม<br>(จำนวน) | งบประมาณ<br>(บาท) |
|---|----------------------------|-------------------|
| 1. โครงการส่งเสริมการตีพิมพ์เผยแพร่ผลงานวิจัยของอาจารย์ประจำและนักวิจัยในระดับชาติและนานาชาติ | 1                          | 80,000            |
| 2. โครงการถ่ายทอดองค์ความรู้ที่ได้จากการวิจัยนวัตกรรมและงานวิชาการ เพื่อการพัฒนาชุมชน         | 1                          | 105,000           |
| 3. โครงการจัดหาแหล่งทุนงานวิจัยโดยอาศัยเครือข่าย  | 1                          | 50,000            |
| 4. โครงการยกระดับคุณภาพวารสารวิชาการสู่มาตรฐานและคุณภาพทั้งระบบ                               | 1                          | 130,000           |

#### แนวทางการนำแผนสู่การปฏิบัติและการติดตามประเมินผล

การนำแผนปฏิบัติการด้านการวิจัย ประจำปีงบประมาณ พ.ศ.2565 ไปสู่การปฏิบัติจำเป็นต้องให้ความสำคัญต่อการบริหารจัดการเพื่อให้เกิดการประสานความร่วมมือในการจัดทำโครงการ/กิจกรรมให้สำเร็จตามวัตถุประสงค์ ยุทธศาสตร์ และเป้าประสงค์เชิงยุทธศาสตร์ของคณะมนุษยศาสตร์และสังคมศาสตร์ที่กำหนดไว้ รวมทั้งมีการพัฒนาการติดตามประเมินผลการดำเนินงานตามแผนอย่างเป็นระบบ เพื่อให้เกิดผลในทางปฏิบัติได้อย่างเป็นรูปธรรม ซึ่งได้กำหนดวัตถุประสงค์ ดังนี้

1. เพื่อเสริมสร้างความรู้ และความเข้าใจร่วมกันของบุคลากรภายในหน่วยงาน ในเรื่องการดำเนินงานโครงการ/กิจกรรมด้านการวิจัย ประจำปีงบประมาณ พ.ศ.2565 เพื่อปรับกระบวนการ และกลไกการบริหารจัดการการนำแผนปฏิบัติการด้านการวิจัยประจำปีงบประมาณ พ.ศ.2565 ไปสู่การปฏิบัติได้อย่างมีประสิทธิภาพ

2. เพื่อให้มีการติดตามประเมินผลแผนปฏิบัติการด้านการวิจัยประจำปีงบประมาณ พ.ศ.2565 อย่างเป็นระบบ

#### แนวทางการนำแผนปฏิบัติการด้านการวิจัย ประจำปีงบประมาณ พ.ศ. 2565 ไปสู่การปฏิบัติ

เพื่อให้บรรลุวัตถุประสงค์ดังกล่าว จึงกำหนดแนวทางการนำแผนปฏิบัติการด้านการวิจัย ประจำปีงบประมาณ พ.ศ.2565 ไปสู่การปฏิบัติ ดังนี้

1. สร้างความเข้าใจร่วมกันเกี่ยวกับแผนปฏิบัติการด้านการวิจัย ประจำปีงบประมาณ พ.ศ.2565 โดยจัดทำแนวทางการสื่อสารและประชาสัมพันธ์เพื่อสร้างความเข้าใจในภารกิจ เป้าหมาย และโครงการ/กิจกรรมให้กับบุคลากรภายในหน่วยงาน ได้ทราบถึงบทบาทความรับผิดชอบของตนที่จะสนับสนุนการดำเนินงานตามแผนปฏิบัติการด้านการวิจัย ประจำปีงบประมาณ พ.ศ.2565 ให้เกิดผลในทางปฏิบัติ

2. ผลักดันระบบงบประมาณ และการพัฒนาสมรรถภาพบุคลากรให้สอดคล้องกับแนวทางที่กำหนด

3. ส่งเสริมการปฏิบัติงานที่สอดคล้องกับแผนที่กำหนดไว้ และนำไปสู่การพิจารณาการสนับสนุนทรัพยากรได้อย่างมีประสิทธิภาพ

4. สร้างกลไกประสานงานภายในกับหน่วยงานให้ขับเคลื่อนโครงการ/กิจกรรมให้มีความก้าวหน้าอย่างต่อเนื่อง และมีการแลกเปลี่ยนข้อมูล จัดเก็บ เผยแพร่ และถ่ายทอดความรู้ซึ่งกันและกัน โดยอาศัยเทคโนโลยีสารสนเทศมาใช้เป็นเครื่องมือในการสื่อสาร พร้อมจัดทำฐานข้อมูลให้สามารถเข้าถึงและใช้ประโยชน์ได้ง่าย

5. ติดตาม ตรวจสอบผลที่ได้รับจากการดำเนินงานโครงการ/กิจกรรมของหน่วยงาน ว่าสามารถตอบสนองต่อวัตถุประสงค์ของแผนปฏิบัติการด้านการวิจัย ประจำปีงบประมาณ พ.ศ.2565 รวมทั้งสามารถประเมินผลได้อย่างเป็นรูปธรรม

### **การติดตามและประเมินผลแผนปฏิบัติการด้านการวิจัย ประจำปีงบประมาณ พ.ศ.2565**

การติดตาม ประเมินผลเป็นเครื่องมือสำคัญที่จะสนับสนุนให้การดำเนินงานของ คณะมนุษยศาสตร์และสังคมศาสตร์ บรรลุเป้าประสงค์ตามที่กำหนดไว้ในแผนปฏิบัติการด้านการวิจัย ประจำปีงบประมาณ พ.ศ.2565 เพื่อให้ผู้บริหารและผู้ปฏิบัติงานทราบถึงความสำเร็จหรือความล้มเหลวของการดำเนินงาน และนำไปสู่การปรับเปลี่ยนแนวทางการดำเนินงานเพื่อแก้ไขปัญหาอุปสรรคให้เหมาะสมเท่าทันสถานการณ์ และสามารถบรรลุผลสำเร็จตามเป้าหมายได้ โดยจัดทำระบบการติดตามและประเมินผล ดังนี้

1. พัฒนาองค์ความรู้และเสริมสร้างความเข้าใจเรื่องการติดตามประเมินผลและกำหนดตัวชี้วัดแก่หน่วยงานที่เกี่ยวข้อง เพื่อสร้างทักษะในการติดตามประเมินผลและสามารถนำมาใช้ประโยชน์ร่วมกันอย่างเป็นรูปธรรม

2. พัฒนาระบบข้อมูลสารสนเทศเพื่อสนับสนุนการดำเนินงานตามแผนปฏิบัติการด้านการวิจัย ประจำปีงบประมาณ พ.ศ.2565 อย่างต่อเนื่อง

3. กำหนดให้มีการติดตามความก้าวหน้าของแผนปฏิบัติการด้านการวิจัย ประจำปีงบประมาณ พ.ศ.2565 ทุก ๆ เดือน พร้อมให้ผู้รับผิดชอบในแต่ละโครงการ/กิจกรรมทำการวิเคราะห์ผลการดำเนินงาน เพื่อนำไปสู่การตัดสินใจของผู้บริหาร

## สารบัญ

|   |    |
|---|----|
| บทสรุปสำหรับผู้บริหาร   | ก  |
| ส่วนที่ 1 บทนำ  | 1  |
| 1.1 หลักการและเหตุผล  | 1  |
| 1.2 โครงสร้างคณะมนุษยศาสตร์และสังคมศาสตร์   | 2  |
| 1.3 โครงสร้างการบริหารจัดการ (ADMINISTRATIVE CHART)   | 2  |
| 1.4 ผลการดำเนินงานด้านการวิจัย  | 4  |
| 1.5 ข้อมูลพื้นฐานคณะมนุษยศาสตร์และสังคมศาสตร์ ปีงบประมาณ พ.ศ.2565   | 4  |
| 1.5.1 วิสัยทัศน์ (Vision)   | 4  |
| 1.5.2 พันธกิจ (Mission)   | 4  |
| 1.5.3 ภารกิจหลัก (Key result area)  | 4  |
| 1.5.4 เสาหลัก (Pillar)  | 4  |
| 1.5.5 วัฒนธรรม (Culture)  | 5  |
| 1.5.6 อัตลักษณ์ (Identity)  | 5  |
| 1.5.7 เอกลักษณ์ (Uniqueness)  | 5  |
| 1.5.8 ค่านิยมหลัก (Core Values)   | 5  |
| 1.5.9 เป้าหมายการพัฒนาคณะมนุษยศาสตร์และสังคมศาสตร์ (Faculty Development Goals of Faculty of Humanities and Social Sciences) | 5  |
| ส่วนที่ 2 แผนปฏิบัติการด้านการวิจัย   | 7  |
| 2.1 นโยบายด้านการวิจัย  | 7  |
| 2.2 วัตถุประสงค์ของแผนปฏิบัติการด้านการวิจัย  | 7  |
| 2.3 ยุทธศาสตร์ เป้าประสงค์เชิงยุทธศาสตร์ ตัวชี้วัดความสำเร็จและค่าเป้าหมายของคณะมนุษยศาสตร์และสังคมศาสตร์                   | 7  |
| 2.3.1 ยุทธศาสตร์  | 7  |
| 2.3.2 เป้าประสงค์เชิงยุทธศาสตร์   | 7  |
| 2.3.3 ตัวชี้วัดความสำเร็จและค่าเป้าหมาย   | 8  |
| 2.4 ขั้นตอนการจัดทำแผนปฏิบัติการด้านการวิจัย  | 8  |
| 2.5 แผนปฏิบัติการด้านการวิจัย   | 10 |
| 2.5.1 แผนปฏิบัติการด้านการวิจัย ระยะ 5 ปี (พ.ศ.2565–2569)   | 10 |
| 2.5.2 แผนปฏิบัติการด้านการวิจัย ปีงบประมาณ พ.ศ. 2565  | 14 |
| ส่วนที่ 3 แนวทางการนำแผนสู่การปฏิบัติและการติดตามประเมินผล  | 18 |
| 3.1 แนวทางการนำแผนปฏิบัติการด้านการวิจัยไปสู่การปฏิบัติ   | 18 |
| 3.2 การติดตามและประเมินผลแผนปฏิบัติการด้านการวิจัย  | 18 |

## สารบัญ (ต่อ)

หน้า

### ภาคผนวก

|  |    |
|--|----|
| คำสั่งแต่งตั้งคณะกรรมการจัดทำแผนปฏิบัติการด้านการวิจัย                   | 19 |
| รายงานการประชุมที่เกี่ยวข้องกับการจัดทำแผนปฏิบัติการด้านการวิจัย         | 23 |
| ภาพกิจกรรมที่เกี่ยวข้องกับการจัดทำแผนปฏิบัติการด้านการวิจัย              | 48 |
| บันทึกข้อความที่ได้รับการอนุมัติจากอธิการบดี มหาวิทยาลัยราชภัฏสวนสุนันทา | 49 |

## ส่วนที่ 1 บทนำ

### 1.1 หลักการและเหตุผล

แผนปฏิบัติการวิจัย ระยะ 5 ปี (พ.ศ.2565–2569) และประจำปีงบประมาณ พ.ศ.2565 คณะมนุษยศาสตร์และสังคมศาสตร์ มหาวิทยาลัยราชภัฏสวนสุนันทา จัดทำขึ้นเพื่อเป็นการกำหนดแนวทางหรือนโยบายที่สอดคล้องกับแผนยุทธศาสตร์ ระยะ 15 ปี มหาวิทยาลัยราชภัฏสวนสุนันทาซึ่งมหาวิทยาลัยได้กำหนดเป้าประสงค์ด้านการวิจัยที่จะผลิตผลงานทางวิชาการ เพื่อยกระดับคุณภาพการจัดการการศึกษา ผลิตงานวิจัยที่ตอบสนองต่อความต้องการของแหล่งทุน เผยแพร่ทั้งในระดับชาติและนานาชาติ รวมทั้งการนำไปใช้ประโยชน์เป็นศูนย์กลางแห่งการเรียนรู้เพื่อการบริการวิชาการแก่สังคม

ฝ่ายพัฒนางานวิจัยและบริการวิชาการ คณะมนุษยศาสตร์และสังคมศาสตร์ มหาวิทยาลัยราชภัฏสวนสุนันทา ได้ดำเนินการด้านการวิจัยของคณะเพื่อมุ่งสร้างเสริม องค์ความรู้พื้นฐาน การวิจัยเพื่อพัฒนาการวิจัยประยุกต์ การวิจัยเพื่อการเรียนการสอน วิจัยด้านทำนุบำรุงศิลปวัฒนธรรม งานสร้างสรรค์ และนวัตกรรมและสิ่งประดิษฐ์ให้กับบุคลากรคณะมนุษยศาสตร์และสังคมศาสตร์ ผ่านกระบวนการวิจัยที่ครอบคลุมศาสตร์ทุกสาขาเพื่อที่จะนำองค์ความรู้ดังกล่าวไปใช้ในการเพิ่มศักยภาพด้านการวิจัยพัฒนาการสอนพัฒนาผลงานวิจัยที่มีคุณภาพที่ได้รับการรับรองทั้งระดับชาติและระดับนานาชาติและขยายผลสู่การสร้างสรรคผลงาน ผลผลิต ที่ได้คุณภาพ

แผนปฏิบัติการด้านการวิจัย ระยะ 5 ปี (พ.ศ.2565–2569) และประจำปีงบประมาณ พ.ศ. 2565 คณะมนุษยศาสตร์และสังคมศาสตร์ มหาวิทยาลัยราชภัฏสวนสุนันทาฉบับนี้ จะกำหนดกรอบแนวทางการสนับสนุนคณะ สาขาวิชา และบุคลากร ผ่านโครงการที่จัดทำขึ้นโดยฝ่ายพัฒนางานวิจัยและบริการวิชาการคณะมนุษยศาสตร์และสังคมศาสตร์ เพื่อที่คณะ/สาขาวิชา/บุคลากร ทราบถึงแนวทางในการปฏิบัติและสามารถดำเนินการตามแผนปฏิบัติการด้านการวิจัยให้สอดคล้องกับยุทธศาสตร์ ระยะ 15 ปี มหาวิทยาลัยราชภัฏสวนสุนันทา ช่วยให้ผู้ปฏิบัติงานเกี่ยวข้อง สามารถดำเนินการตามแผนปฏิบัติการของคณะ ติดตามแผนงานและประเมินผล เพื่อป้องกัน แก้ไขและปรับปรุงความเสี่ยงด้านการวิจัย งานสร้างสรรค์และนวัตกรรมของคณะ รวมถึงการรายงานผลด้านการวิจัยได้อย่างมีประสิทธิภาพเพื่อแสดงให้เห็นภาพรวมงานวิจัยของฝ่ายพัฒนางานด้านการวิจัยและบริการวิชาการ คณะมนุษยศาสตร์และสังคมศาสตร์ มหาวิทยาลัยราชภัฏสวนสุนันทา



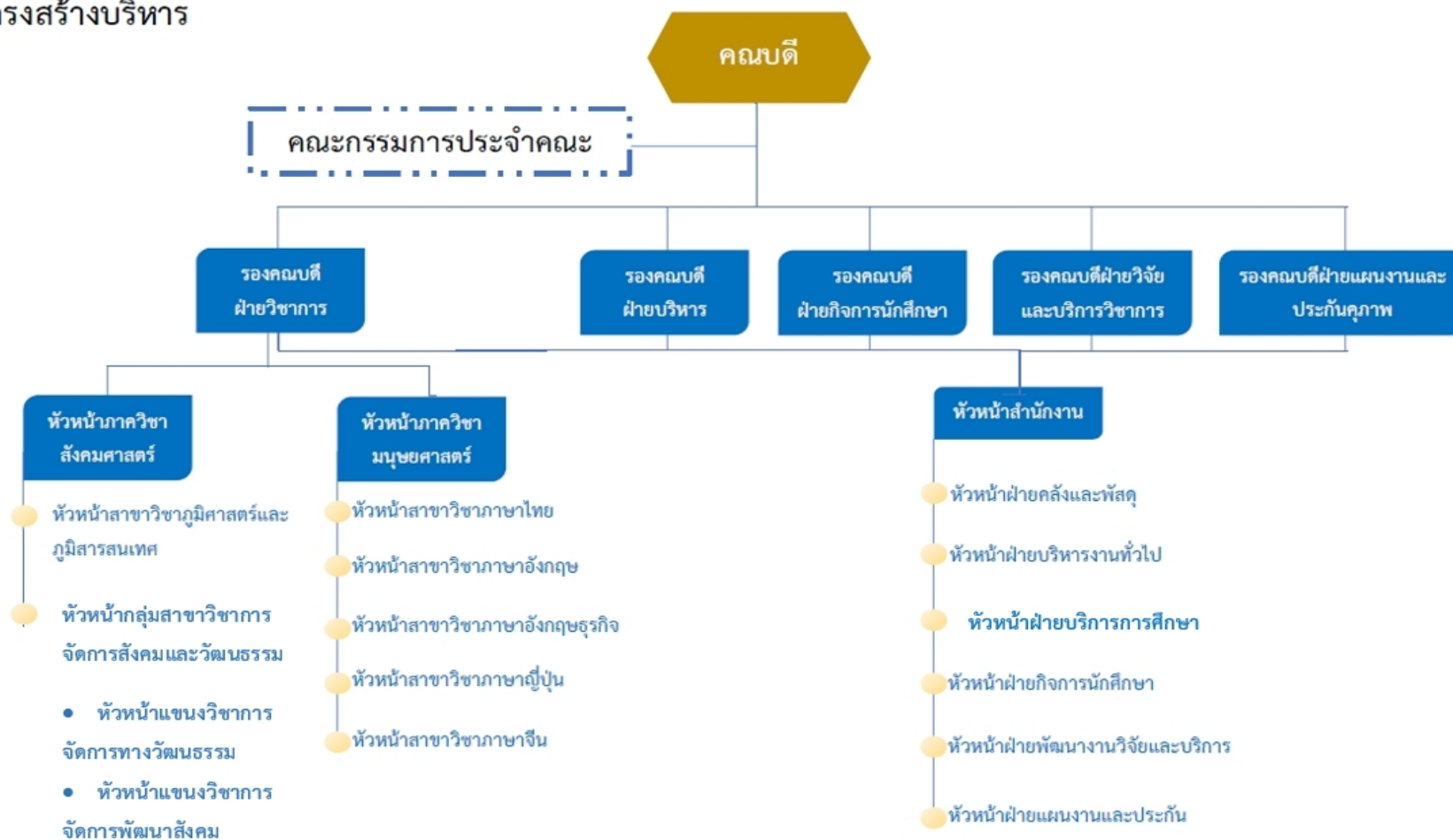
## 1.2 โครงสร้างคณะมนุษยศาสตร์และสังคมศาสตร์

### โครงสร้างหน่วยงาน



### 1.3 โครงสร้างการบริหารจัดการ (ADMINISTRATIVE CHART)

#### โครงสร้างบริหาร



## 1.4 ผลการดำเนินงานด้านการวิจัย

ผลการดำเนินงานด้านการวิจัยของฝ่ายพัฒนางานวิจัยและบริการวิชาการ ตามคำรับรองการปฏิบัติราชการ ประจำปีงบประมาณ พ.ศ.2564 ณ เดือนกันยายน พ.ศ.2564 ฝ่ายพัฒนางานวิจัยและบริการวิชาการได้ดำเนินการตามแผนปฏิบัติการด้านการวิจัย ประจำปีงบประมาณ พ.ศ. 2564 คณะมนุษยศาสตร์และสังคมศาสตร์ โดยรับผิดชอบด้านการวิจัย จำนวน 3 ตัวชี้วัด สรุปผลการดำเนินการได้ดังนี้

1. ผลงานวิจัยหรืองานสร้างสรรค์ที่ตีพิมพ์และเผยแพร่ในระดับชาติและระดับนานาชาติ จำนวน 42 บทความผลรวมถ่วงน้ำหนัก ต่ออาจารย์ประจำ จำนวน 51 คน

2. ผลงานวิจัยหรือผลงานสร้างสรรค์ได้รับการนำไปใช้ประโยชน์ จำนวน 6 ผลงาน ต่อผลงานวิจัยหรืองานสร้างสรรค์ทั้งหมด 76 ผลงาน ต่ออาจารย์ประจำ จำนวน 51 คน

## 1.5 ข้อมูลพื้นฐานคณะมนุษยศาสตร์และสังคมศาสตร์ ปีงบประมาณ พ.ศ.2565

### 1.5.1 วิสัยทัศน์ (Vision)

คณะแห่งความเป็นเลิศทางวิชาการ วิจัยด้านมนุษยศาสตร์และสังคมศาสตร์

### 1.5.2 พันธกิจ (Mission)

ผลิตบัณฑิตที่เน้นองค์ความรู้คู่คุณธรรมเพื่อรับใช้สังคม วิจัย บริการวิชาการและทำนุบำรุงศิลปวัฒนธรรม

### 1.5.3 ภารกิจหลัก ( Key result area)

1) ผลิตบัณฑิตที่มีคุณธรรม คุณภาพระดับแนวหน้า ตรงกับความต้องการของชุมชน และสังคมยุคเศรษฐกิจฐานความรู้มีส่วนร่วมในสังคมโลกอย่างมีความสุข

2) วิจัยสร้างนวัตกรรมและองค์ความรู้สู่การพัฒนาท้องถิ่น ตลอดจนงานพัฒนาภูมิปัญญาไทยและเสริมสร้างทักษะภาษาต่างประเทศสู่สากล

3) ให้บริการวิชาการและถ่ายทอดเทคโนโลยีแก่ชุมชน สังคมและประชาคมอาเซียนอย่างมีคุณภาพเพื่อยกมาตรฐานชุมชน สังคม

4) อนุรักษ์ พัฒนาให้บริการและศูนย์กลางบริการข้อมูลสารสนเทศทางด้านศิลปวัฒนธรรมกรุงรัตนโกสินทร์สู่สากล

### 1.5.4 เสาหลัก (Pillar)

1) ทุนความรู้ (Knowledge Capital)

- 2) คุณธรรม (Morality)
- 3) เครือข่าย (Partnership)
- 4) ความเป็นมืออาชีพ (Professionalism)
- 5) วัฒนธรรม(Culture) ที่ว่า “ความเป็นแบบอย่างที่ดีตามวิถีของรัตนโกสินทร์”

#### 1.5.5 วัฒนธรรม (Culture)

ความดีงามและการปฏิบัติตนในจริยวัตรแบบไทยและความเคารพผู้อาวุโส

#### 1.5.6 อัตลักษณ์ (Identity)

เป็นนักปฏิบัติ ผนักรวิชาการ เชี่ยวชาญการสื่อสาร ชำนาญการคิด มีจิตสาธารณะ

#### 1.5.7 เอกลักษณ์ (Uniqueness)

เน้นความเป็นวัง ปลุคฝังองความรู้ ยึดมั่นคุณธรรมให้เชิดชู เป็นองค์กรแห่งการเรียนรู้สู่สากล

#### 1.5.8 ค่านิยมหลัก (Core Values)

|                               |                               |
|-------------------------------|-------------------------------|
| W (Wisdom&Creativity)         | ปัญญาและความคิดสร้างสรรค์     |
| H (Happiness&Loyalty)         | ความผาสุกและความรักดีในองค์กร |
| I (Integration&Collaboration) | บูรณาการและความร่วมมือ        |
| P (Professionalism)           | ความเป็นมืออาชีพ              |

#### 1.5.9 เป้าหมายการพัฒนาคณะมนุษยศาสตร์และสังคมศาสตร์ (Faculty Development Goals of Faculty of Humanities and Social Sciences)

**เป้าหมายที่ 1 :** สร้างเอตทัคคะเพื่อให้ได้รับการยอมรับ คณะฯ มุ่งที่จะผลิตบัณฑิตที่มีคุณภาพตามอัตลักษณ์ของมหาวิทยาลัยเป็นที่ยอมรับของผู้ใช้บัณฑิต เพื่อสู่การเป็นเอตทัคคะที่ได้รับการยอมรับในระดับชาติและนานาชาติ

**เป้าหมายที่ 2 :** สร้างผลงานวิชาการ วิจัย เพื่อการบริการวิชาการ คณะฯ มุ่งที่จะผลิตผลงานทางวิชาการ เพื่อยกระดับคุณภาพการจัดการศึกษา ผลิตงานวิจัยที่ตอบสนองต่อความต้องการของแหล่งทุน เผยแพร่ทั้งในระดับชาติและนานาชาติ รวมทั้งการนำไปใช้ประโยชน์เป็นศูนย์กลางแห่งการเรียนรู้เพื่อการบริการวิชาการแก่สังคม

**เป้าหมายที่ 3 :** สร้างเครือข่ายมีส่วนร่วมเพื่อการพัฒนา คณะฯ มุ่งที่จะสร้างเครือข่ายความร่วมมือที่หลากหลายทั้งภายในและต่างประเทศ เพื่อให้มีส่วนร่วมในการพัฒนาและเกิดความสัมพันธ์ที่ดีกับมหาวิทยาลัย

**เป้าหมายที่ 4** : สร้างภาพลักษณ์เพื่อให้เป็นที่รู้จักและยอมรับ คณะฯ มุ่งที่จะพัฒนาระบบบริหารจัดการภายในที่ตอบสนองต่อความเป็นนานาชาติ และสร้างชื่อเสียงให้เป็นที่รู้จักและยอมรับในระดับชาติและนานาชาติ

## ส่วนที่ 2 แผนปฏิบัติการด้านการวิจัย

### 2.1 นโยบายด้านการวิจัย

เพื่อให้แผนปฏิบัติการด้านการวิจัย ระยะ 5 ปี (พ.ศ. 2565 – 2569) และประจำปีงบประมาณ พ.ศ. 2565 คณะมนุษยศาสตร์และสังคมศาสตร์ มหาวิทยาลัยราชภัฏสวนสุนันทา เพื่อให้สอดคล้องและบรรลุเป้าหมายกับแผนยุทธศาสตร์ ระยะ 15 ปี มหาวิทยาลัยราชภัฏสวนสุนันทา มีเป้าประสงค์ที่จะผลิตผลงานทางวิชาการ เพื่อยกระดับคุณภาพการจัดการศึกษา ผลิตงานวิจัยที่ตอบสนองต่อความต้องการของแหล่งทุน เผยแพร่ทั้งในระดับชาติและนานาชาติ รวมทั้งการนำไปใช้ประโยชน์เป็นศูนย์กลางแห่งการเรียนรู้เพื่อการบริการวิชาการแก่สังคม ฝ่ายพัฒนางานวิจัยและบริการวิชาการ คณะมนุษยศาสตร์และสังคมศาสตร์ จึงได้กำหนดนโยบายด้านการวิจัย ดังนี้

1) ส่งเสริม สนับสนุนและพัฒนาศักยภาพการทำวิจัยของบุคลากรอย่างต่อเนื่อง สรรหาและรักษานักวิจัยที่มีคุณภาพสูง พัฒนาผลผลิตงานวิจัยที่มีคุณภาพในวงการวิชาการ และสร้างความแข็งแกร่งของสาขาวิชาที่คณะเปิดสอน

2) การพัฒนามาตรฐานคุณภาพงานวิจัย ประเภทวิจัยองค์ความรู้ วิจัยและพัฒนา วิจัยประยุกต์ วิจัยด้านนวัตกรรมและสิ่งประดิษฐ์ วิจัยด้านการเรียนการสอน และวิจัยด้านทำนุบำรุงศิลปวัฒนธรรม ของคณะฯ ให้ได้มาตรฐานเป็นที่ยอมรับทั้งในระดับประเทศและระดับนานาชาติ

3) ส่งเสริมและสนับสนุนคณาจารย์ และบุคลากร ให้มีผลงานวิจัยและงานสร้างสรรค์ที่ได้รับการตีพิมพ์เผยแพร่ในระดับชาติหรือนานาชาติ

### 2.2 วัตถุประสงค์ของแผนปฏิบัติการด้านการวิจัย

2.2.1 เพื่อให้ผลงานวิจัยสามารถบูรณาการเข้ากับการจัดการเรียนการสอนและบริการวิชาการ

2.2.2 เพื่อยกระดับคุณภาพงานวิจัยหรืองานสร้างสรรค์ให้ได้มาตรฐานเป็นที่ยอมรับในระดับชาติหรือนานาชาติ และนำไปใช้ประโยชน์ให้ชุมชนสามารถพึ่งพาตนเอง

### 2.3 ยุทธศาสตร์ เป้าประสงค์เชิงยุทธศาสตร์ ตัวชี้วัดความสำเร็จและค่าเป้าหมายของคณะมนุษยศาสตร์และสังคมศาสตร์

#### 2.3.1 ยุทธศาสตร์

ยุทธศาสตร์ที่ 2 สร้างงานวิจัยและนวัตกรรมระดับชาติและนานาชาติเพื่อคุณภาพชีวิต เศรษฐกิจและสังคมอย่างยั่งยืน

#### 2.3.2 เป้าประสงค์เชิงยุทธศาสตร์

1) บุคลากรมีศักยภาพในการริเริ่มสร้างสรรค์การวิจัยและนวัตกรรมอย่างมีประสิทธิภาพ

- 2) ผลงานวิชาการ วิจัยและงานสร้างสรรค์ มีคุณภาพได้ตามมาตรฐาน ได้รับการตีพิมพ์ เผยแพร่ในระดับชาติ หรือนานาชาติตามเกณฑ์มาตรฐานอุดมศึกษาและนานาชาติ
- 3) วารสารวิชาการที่ได้รับการยอมรับในระดับชาติและนานาชาติ
- 4) ผลงานวิจัยหรืองานสร้างสรรค์ได้รับการนำไปใช้ประโยชน์ รวมถึงได้รับการจดอนุสิทธิบัตร สิทธิบัตรหรือทรัพย์สินทางปัญญา

### 2.3.3 ตัวชี้วัดความสำเร็จและค่าเป้าหมาย

| ตัวชี้วัด  | ค่าเป้าหมาย  |
|--|--------------|
| 1) ร้อยละของผลงานวิจัยที่บูรณาการเข้ากับการเรียนการสอนและการบริการวิชาการ  | ร้อยละ 50.00 |
| 2) ร้อยละของผลงานวิชาการ วิจัยหรืองานสร้างสรรค์ที่ตีพิมพ์และเผยแพร่ในระดับชาติหรือนานาชาติต่ออาจารย์ประจำและนักวิจัย | ≥ 55.00      |
| 3) ร้อยละผลงานวิจัย งานนวัตกรรมหรืองานสร้างสรรค์ที่ได้รับการนำไปใช้ประโยชน์ต่อผลงานวิจัยหรืองานสร้างสรรค์ทั้งหมด     | ≥ 70.00      |

### 2.4 ขั้นตอนการจัดทำแผนปฏิบัติการด้านการวิจัย

| ขั้นตอนการจัดทำ   | ระยะเวลาดำเนินการ  |
|---|--------------------|
| 1. จัดทำคำสั่งแต่งตั้งคณะกรรมการจัดทำแผนปฏิบัติการด้านการวิจัย ระยะ 5 ปี (พ.ศ. 2565–2569) และประจำปีงบประมาณ พ.ศ. 2565  | สิงหาคม 2564       |
| 2. จัดทำ (ร่าง) แผนปฏิบัติการด้านการวิจัยและแผนปฏิบัติการด้านการวิจัยระยะ 5 ปี (พ.ศ. 2565–2569) และประจำปีงบประมาณ พ.ศ. 2565  | 6–10 กันยายน 2564  |
| 3. ปรับแก้ (ร่าง) แผนปฏิบัติการด้านการวิจัย ระยะ 5 ปี (พ.ศ. 2565–2569) และประจำปีงบประมาณ พ.ศ. 2565 ตามข้อสังเกตและข้อเสนอแนะของสถาบันวิจัยและพัฒนา (ถ้ามี)                 | 14–17 กันยายน 2564 |
| 4. จัดทำบันทึกข้อความเสนออนุมัติแผนปฏิบัติการด้านการวิจัย และแผนปฏิบัติการด้านการวิจัยระยะ 5 ปี (พ.ศ. 2565–2569) และประจำปีงบประมาณ พ.ศ. 2565 ต่อคณะกรรมการบริหาร/อำนวยการ/ | 20–30 กันยายน 2564 |

| ขั้นตอนการจัดทำ  | ระยะเวลาดำเนินการ          |
|--|----------------------------|
| คณะกรรมการสูงสุดของหน่วยงาน และอธิการบดีเพื่อพิจารณาเห็นชอบ  |                            |
| 5. จัดส่งแผนปฏิบัติการด้านการวิจัย และแผนปฏิบัติการด้านการวิจัยระยะ 5 ปี (พ.ศ. 2565-2569) และประจำปีงบประมาณ พ.ศ. 2565 ที่ผ่านการอนุมัติจากอธิการบดีให้สถาบันวิจัยและพัฒนา | 30 กันยายน 2564            |
| 6. ประชาสัมพันธ์แผนปฏิบัติการด้านการวิจัย ให้บุคลากรของคณะฯ รับทราบ และดำเนินการตามแผนที่กำหนดไว้  | ตุลาคม 2564                |
| 7. ดำเนินตามแผนปฏิบัติการด้านการวิจัย ติดตามสรุปรายงานผลการดำเนินงาน ระยะ 5 ปี (พ.ศ. 2565-2569) และประจำปีงบประมาณ พ.ศ. 2565   | ตุลาคม 2564 - กันยายน 2565 |



## 2.5 แผนปฏิบัติการด้านการวิจัย

## 2.5.1 แผนปฏิบัติการด้านการวิจัย ระยะ 5 ปี (พ.ศ.2565-2569)

| กิจกรรม/<br>โครงการ  | วัตถุประสงค์<br>โครงการ  | ตัวชี้วัด<br>ความสำเร็จ   | เป้าหมายของตัวชี้วัด  |       |       |       |       | กลุ่ม<br>เป้าหมาย | งบประมาณ (บาท)          |        |      |      |      | ผู้รับผิดชอบ |   |
|--|--|---|---|-------|-------|-------|-------|-------------------|-------------------------|--------|------|------|------|--------------|---|
|  |  |   | 2565  | 2566  | 2567  | 2568  | 2569  |                   | 2565                    | 2566   | 2567 | 2568 | 2569 |              |   |
| โครงการส่งเสริมการตีพิมพ์เผยแพร่ผลงานวิจัยของอาจารย์ประจำและนักวิจัยในระดับชาติและนานาชาติ |  |   |   |       |       |       |       |                   |                         |        |      |      |      |              |   |
| 1  | โครงการ<br>ส่งเสริมการ<br>ตีพิมพ์<br>เผยแพร่<br>ผลงานวิจัย<br>ในระดับชาติ<br>และ<br>นานาชาติ | 1. เพื่อส่งเสริม<br>สนับสนุนการสร้าง<br>ความร่วมมือ<br>ทางด้านการวิจัยใน<br>ระดับชาติและ<br>นานาชาติ<br>2. เพื่อส่งเสริมการ<br>ตีพิมพ์เผยแพร่จาก<br>ผลงานวิจัยหรืองาน<br>สร้างสรรค์ใน<br>ระดับชาติหรือ<br>นานาชาติ<br>3. เพื่อเป็นเวทีการ<br>ประชุมด้านการวิจัย | ร้อยละของ<br>ผลงานวิชาการ<br>วิจัยหรืองาน<br>สร้างสรรค์ที่<br>ตีพิมพ์<br>เผยแพร่ใน<br>ระดับชาติหรือ<br>นานาชาติต่อ<br>อาจารย์ประจำ<br>และนักวิจัย | 55.00 | 55.00 | 55.00 | 55.00 | 55.00             | คณาจารย์ที่<br>มีบทความ | 80,000 | -    | -    | -    | -            | ฝ่ายพัฒนา<br>งานวิจัย<br>และบริการ<br>วิชาการ |

| กิจกรรม/<br>โครงการ   | วัตถุประสงค์<br>โครงการ  | ตัวชี้วัด<br>ความสำเร็จ   | เป้าหมายของตัวชี้วัด   |      |      |      |      | กลุ่ม<br>เป้าหมาย | งบประมาณ (บาท) |         |      |      |      | ผู้รับผิดชอบ |   |
|---|--|---|--|------|------|------|------|-------------------|----------------|---------|------|------|------|--------------|---|
|   |  |   | 2565   | 2566 | 2567 | 2568 | 2569 |                   | 2565           | 2566    | 2567 | 2568 | 2569 |              |   |
|   | และวิชาการ รวมทั้ง<br>นักศึกษาได้นำเสนอ<br>ผลงานวิจัย เผยแพร่<br>ผลงานทางด้านวิจัย<br>และวิชาการสู่<br>สาธารณชนและ<br>ชุมชนวิชาการ |   |  |      |      |      |      |                   |                |         |      |      |      |              |   |
| โครงการถ่ายทอดองค์ความรู้ที่ได้จากการวิจัย นวัตกรรมและงานวิชาการ เพื่อการพัฒนาชุมชน |  |   |  |      |      |      |      |                   |                |         |      |      |      |              |   |
| 1   | โครงการ<br>ส่งเสริมการนำ<br>ผลงานวิจัยไป<br>ใช้ประโยชน์  | เพื่อส่งเสริมและ<br>สนับสนุนให้ถ่ายทอด<br>ความรู้จากงานวิจัยให้<br>เกิด ประโยชน์ กับ<br>ชุมชนรวมทั้งบูรณา<br>การการสอนด้วย<br>นวัตกรรมร่วมสมัย<br>ตอบสนอง Thailand<br>4.0 | จำนวนงานวิจัย<br>งานนวัตกรรม<br>งานสร้างสรรค์<br>หรืองานวิชาการ<br>ที่นำไปใช้<br>ประโยชน์ในการ<br>พัฒนา<br>ผลิตภัณฑ์หรือ<br>สร้างรายได้ลด<br>รายจ่าย หรือ<br>พัฒนา | ≥ 5  | ≥ 5  | ≥ 5  | ≥ 5  | ≥ 5               | ชุมชน          | 105,000 | -    | -    | -    | -            | ฝ่ายพัฒนา<br>งานวิจัยและ<br>บริการ<br>วิชาการ |

| กิจกรรม/<br>โครงการ  | วัตถุประสงค์<br>โครงการ                                       | ตัวชี้วัด<br>ความสำเร็จ  | เป้าหมายของตัวชี้วัด  |             |          |          |          | กลุ่ม<br>เป้าหมาย | งบประมาณ (บาท) |         |      |      |      | ผู้รับผิดชอบ |   |
|--|---|--|---|-------------|----------|----------|----------|-------------------|----------------|---------|------|------|------|--------------|---|
|  |   |  | 2565  | 2566        | 2567     | 2568     | 2569     |                   | 2565           | 2566    | 2567 | 2568 | 2569 |              |   |
|  |   | ประชาชนและ<br>ชุมชนให้เข้มแข็ง<br>และยั่งยืน   |   |             |          |          |          |                   |                |         |      |      |      |              |   |
| โครงการจัดหาแหล่งทุนงานวิจัยโดยอาศัยเครือข่าย                |   |  |   |             |          |          |          |                   |                |         |      |      |      |              |   |
| 1  | โครงการ<br>จัดหาแหล่ง<br>ทุนงานวิจัย<br>โดยอาศัย<br>เครือข่าย | 1. คณะมีงานวิจัยที่<br>ตอบสนองต่อความ<br>ต้องการของแหล่งทุน<br>2. คณาจารย์/นักวิจัย<br>ได้รับการสนับสนุน<br>ผลงานวิจัยจากแหล่ง<br>ทุน ภายใน หรือ<br>ภายนอก | เงินสนับสนุน<br>งานวิจัยหรืองาน<br>สร้างสรรค์ต่อ<br>อาจารย์ประจำ<br>และนักวิจัย | ≥<br>25,000 | ≥ 25,000 | ≥ 25,000 | ≥ 25,000 | ≥ 25,000          | คณาจารย์       | 50,000  | -    | -    | -    | -            | ฝ่ายพัฒนา<br>งานวิจัยและ<br>บริการ<br>วิชาการ |
| โครงการยกระดับคุณภาพวารสารวิชาการสู่มาตรฐานและคุณภาพทั้งระบบ |   |  |   |             |          |          |          |                   |                |         |      |      |      |              |   |
| 1  | โครงการ<br>วารสาร<br>มนุษยศาสตร์<br>และ<br>สังคมศาสตร์        | 1. เพื่อส่งเสริมให้<br>คณาจารย์คณะ<br>มนุษยศาสตร์และ<br>สังคมศาสตร์รวมทั้ง<br>นักวิจัยทั่วไปได้<br>เผยแพร่บทความวิจัย<br>หรือบทความวิชาการ                 | จำนวน<br>วารสารวิชาการ<br>ที่ได้รับการ<br>ยอมรับใน<br>ระดับชาติ                 | 1           | 1        | 1        | 1        | 1                 | คณาจารย์       | 130,000 | -    | -    | -    | -            | ฝ่ายพัฒนา<br>งานวิจัยและ<br>บริการ<br>วิชาการ |



## 2.5.2 แผนปฏิบัติการด้านการวิจัย ปีงบประมาณ พ.ศ. 2565

| กิจกรรม/โครงการ  | วัตถุประสงค์<br>โครงการ  | ตัวชี้วัด<br>ความสำเร็จ  | เป้าหมาย<br>ของตัวชี้วัด<br>ปี 2565  | กลุ่มเป้าหมาย            | ระยะเวลาดำเนินงาน | งบประมาณ | ผู้รับผิดชอบ                      |
|--|--|--|--|--------------------------|-------------------|----------|-----------------------------------|
| โครงการส่งเสริมการตีพิมพ์เผยแพร่ผลงานวิจัยของอาจารย์ประจำและนักวิจัยในระดับชาติและนานาชาติ |  |  |  |                          |                   |          |                                   |
| 1  | โครงการส่งเสริมการตีพิมพ์เผยแพร่ผลงานวิจัยในระดับชาติและนานาชาติ | 1. เพื่อส่งเสริมสนับสนุนการสร้างความร่วมมือทางด้านการศึกษาในระดับชาติและนานาชาติ<br>2. เพื่อส่งเสริมการตีพิมพ์เผยแพร่จากผลงานวิจัยหรืองานสร้างสรรค์ในระดับชาติหรือนานาชาติ<br>3. เพื่อเป็นเวทีการประชุมด้านการวิจัยและวิชาการ รวมทั้งนักศึกษาได้นำเสนอ | ร้อยละของผลงานวิชาการวิจัยหรืองานสร้างสรรค์ที่ตีพิมพ์ เผยแพร่ในระดับชาติหรือนานาชาติต่ออาจารย์ประจำและนักวิจัย | คณาจารย์ที่มีบทความวิจัย | ต.ค. 64 - ก.ย. 65 | 80,000   | ฝ่ายพัฒนางานวิจัยและบริการวิชาการ |

| กิจกรรม/โครงการ   |   | วัตถุประสงค์<br>โครงการ   | ตัวชี้วัด<br>ความสำเร็จ  | เป้าหมาย<br>ของตัวชี้วัด<br>ปี 2565 | กลุ่มเป้าหมาย | ระยะเวลาดำเนินงาน | งบประมาณ | ผู้รับผิดชอบ                          |
|---|---|---|--|-------------------------------------|---------------|-------------------|----------|---------------------------------------|
|   |   | ผลงานวิจัย<br>เผยแพร่ผลงาน<br>ทางด้านวิจัยและ<br>วิชาการสู่<br>สาธารณชนและ<br>ชุมชนวิชาการ  |  |                                     |               |                   |          |                                       |
| โครงการถ่ายทอดองค์ความรู้ที่ได้จากการวิจัย นวัตกรรมและงานวิชาการ เพื่อการพัฒนาชุมชน |   |   |  |                                     |               |                   |          |                                       |
| 1   | โครงการส่งเสริมการ<br>นำผลงานวิจัยไปใช้<br>ประโยชน์ | เพื่อส่งเสริมและ<br>สนับสนุนให้ถ่ายทอด<br>ความรู้จากงานวิจัย<br>ให้เกิดประโยชน์กับ<br>ชุมชนรวมทั้งบูรณา<br>การการสอนด้วย<br>นวัตกรรมร่วมสมัย<br>ตอบสนอง Thailand<br>4.0 | จำนวนงานวิจัย<br>งานนวัตกรรม<br>งานสร้างสรรค์<br>หรืองานวิชาการที่<br>นำไปใช้ประโยชน์<br>ในการพัฒนา<br>ผลิตภัณฑ์หรือ<br>สร้างรายได้ลด<br>รายจ่าย หรือ<br>พัฒนาประชาชน<br>และชุมชนให้<br>เข้มแข็งและยั่งยืน | 5 ผลงาน                             | ชุมชน         | ต.ค. 64 - ก.ย. 65 | 105,000  | ฝ่ายพัฒนางานวิจัย<br>และบริการวิชาการ |

| กิจกรรม/โครงการ   | วัตถุประสงค์<br>โครงการ                               | ตัวชี้วัด<br>ความสำเร็จ   | เป้าหมาย<br>ของตัวชี้วัด<br>ปี 2565   | กลุ่มเป้าหมาย | ระยะเวลาดำเนินงาน | งบประมาณ          | ผู้รับผิดชอบ |                                       |
|---|---|---|---|---------------|-------------------|-------------------|--------------|---------------------------------------|
| <b>โครงการจัดหาแหล่งทุนงานวิจัยโดยอาศัยเครือข่าย</b>                |   |   |   |               |                   |                   |              |                                       |
| 1   | โครงการจัดหาแหล่ง<br>ทุนงานวิจัยโดยอาศัย<br>เครือข่าย | 1. คณะมีงานวิจัยที่<br>ตอบสนองต่อความ<br>ต้องการของแหล่งทุน<br>2. คณาจารย์/นักวิจัย<br>ได้รับการสนับสนุน<br>ผลงานวิจัยจากแหล่ง<br>ทุนภายในหรือ<br>ภายนอก  | เงินสนับสนุน<br>งานวิจัยหรืองาน<br>สร้างสรรค์ต่อ<br>อาจารย์ประจำ<br>และนักวิจัย | ≥ 25,000      | คณาจารย์          | ต.ค. 64 - ก.ย. 65 | 50,000       | ฝ่ายพัฒนางานวิจัย<br>และบริการวิชาการ |
| <b>โครงการยกระดับคุณภาพวารสารวิชาการสู่มาตรฐานและคุณภาพทั้งระบบ</b> |   |   |   |               |                   |                   |              |                                       |
| 1   | โครงการวารสาร<br>มนุษยศาสตร์และ<br>สังคมศาสตร์        | 1. เพื่อส่งเสริมให้<br>คณาจารย์คณะ<br>มนุษยศาสตร์และ<br>สังคมศาสตร์รวมทั้ง<br>นักวิจัยทั่วไปได้<br>เผยแพร่บทความวิจัย<br>หรือบทความวิชาการ<br>ในศาสตร์ที่เกี่ยวข้อง<br>กับมนุษยศาสตร์และ<br>สังคมศาสตร์ | จำนวน<br>วารสารวิชาการที่<br>ได้รับการยอมรับ<br>ในระดับชาติ                     | 1 ผลงาน       | คณาจารย์          | ต.ค. 64 - ก.ย. 65 | 130,000      | ฝ่ายพัฒนางานวิจัย<br>และบริการวิชาการ |

| กิจกรรม/โครงการ | วัตถุประสงค์<br>โครงการ | ตัวชี้วัด<br>ความสำเร็จ  | เป้าหมาย<br>ของตัวชี้วัด<br>ปี 2565 | กลุ่มเป้าหมาย | ระยะเวลาดำเนินงาน | งบประมาณ | ผู้รับผิดชอบ |
|-----------------|-------------------------|--|-------------------------------------|---------------|-------------------|----------|--------------|
|                 |                         | 2. เพื่อเผยแพร่<br>บทความวิจัยหรือ<br>บทความวิชาการของ<br>คณาจารย์ตลอดจน<br>นักวิจัยทั่วไป |                                     |               |                   |          |              |



### ส่วนที่ 3 แนวทางการนำแผนปฏิบัติการปฏิบัติและการติดตามประเมินผล

การนำแผนปฏิบัติการด้านการวิจัย ไปสู่การปฏิบัติเป็นต้องให้ความสำคัญต่อการบริหารจัดการเพื่อให้เกิดการประสานความร่วมมือในการจัดทำโครงการ/กิจกรรมให้สำเร็จตามวัตถุประสงค์ ยุทธศาสตร์และเป้าประสงค์เชิงยุทธศาสตร์ของคณะมนุษยศาสตร์และสังคมศาสตร์ที่กำหนดไว้ รวมทั้งมีการพัฒนาการติดตามประเมินผลการดำเนินงานตามแผนอย่างเป็นระบบ เพื่อให้เกิดผลในทางปฏิบัติได้อย่างเป็นรูปธรรม ซึ่งได้กำหนดวัตถุประสงค์ ดังนี้

1. เพื่อเสริมสร้างความรู้ และความเข้าใจร่วมกันของบุคลากรคณะมนุษยศาสตร์และสังคมศาสตร์ในเรื่องการดำเนินงานโครงการ/กิจกรรมด้านการวิจัย เพื่อปรับกระบวนการ และกลไกการบริหารจัดการการนำแผนปฏิบัติการด้านการวิจัย ไปสู่การปฏิบัติได้อย่างมีประสิทธิภาพ

2. เพื่อให้มีการติดตามประเมินผลแผนปฏิบัติการด้านการวิจัย อย่างเป็นระบบ

#### 3.1 แนวทางการนำแผนปฏิบัติการด้านการวิจัยไปสู่การปฏิบัติ

เพื่อให้บรรลุวัตถุประสงค์ดังกล่าว จึงกำหนดการนำแผนปฏิบัติการด้านการวิจัยไปสู่การปฏิบัติดังนี้

1) สร้างความเข้าใจร่วมกันเกี่ยวกับแผนปฏิบัติการด้านการวิจัย โดยจัดทำแนวทางการสื่อสารและประชาสัมพันธ์เพื่อสร้างความเข้าใจในภารกิจ เป้าหมาย และโครงการ/กิจกรรมให้กับบุคลากรคณะมนุษยศาสตร์และสังคมศาสตร์ ได้ทราบถึงบทบาทความรับผิดชอบของตนที่จะสนับสนุนการดำเนินงานตามแผนปฏิบัติการด้านการวิจัยให้เกิดผลในทางปฏิบัติ

2) ผลักดันระบบงบประมาณ และการพัฒนาสมรรถภาพบุคลากรให้สอดคล้องกับแนวทางที่กำหนด

3) ส่งเสริมการปฏิบัติงานที่สอดคล้องกับแผนที่กำหนดไว้ และนำไปสู่การพิจารณาการสนับสนุนทรัพยากรได้อย่างมีประสิทธิภาพ

4) สร้างกลไกประสานงานภายในกับหน่วยงานให้ขับเคลื่อนโครงการ/กิจกรรมให้มีความก้าวหน้าอย่างต่อเนื่อง และมีการแลกเปลี่ยนข้อมูล จัดเก็บ เผยแพร่ และถ่ายทอดความรู้ซึ่งกันและกัน โดยอาศัยเทคโนโลยีสารสนเทศมาใช้เป็นเครื่องมือในการสื่อสาร พร้อมจัดทำฐานข้อมูลให้สามารถเข้าถึงและใช้ประโยชน์ได้ง่าย

5) ติดตาม ตรวจสอบผลที่ได้รับจากการดำเนินงานโครงการ/กิจกรรมของหน่วยงาน ว่าสามารถตอบสนองต่อวัตถุประสงค์ของแผนปฏิบัติการด้านการวิจัยรวมทั้งสามารถประเมินผลได้อย่างเป็นรูปธรรม

#### 3.2 การติดตามและประเมินผลแผนปฏิบัติการด้านการวิจัย

การติดตาม ประเมินผลเป็นเครื่องมือสำคัญที่จะสนับสนุนให้การดำเนินงานของคณะมนุษยศาสตร์และสังคมศาสตร์บรรลุเป้าประสงค์ตามที่กำหนดไว้ในแผนปฏิบัติการด้านการวิจัย เพื่อให้ผู้บริหารและผู้ปฏิบัติงานทราบถึงความสำเร็จหรือความล้มเหลวของการดำเนินงาน และนำไปสู่การปรับเปลี่ยนแนวทางการดำเนินงานเพื่อแก้ไขปัญหาอุปสรรคให้เหมาะสมเท่าทันสถานการณ์ และสามารถบรรลุผลสำเร็จตามเป้าหมายได้ โดยจัดทำระบบการติดตามและประเมินผล ดังนี้

1) พัฒนาองค์ความรู้และเสริมสร้างความเข้าใจเรื่องการติดตามประเมินผลและกำหนดตัวชี้วัดแก่หน่วยงานที่เกี่ยวข้อง เพื่อสร้างทักษะในการติดตามประเมินผลและสามารถนำมาใช้ประโยชน์ร่วมกันอย่างเป็นรูปธรรม

2) พัฒนาระบบข้อมูลสารสนเทศเพื่อสนับสนุนการดำเนินงานตามแผนปฏิบัติการด้านการวิจัยอย่างต่อเนื่อง

3) กำหนดให้มีการติดตามความก้าวหน้าของแผนปฏิบัติการด้านการวิจัย ทุกๆ เดือน พร้อมให้ผู้รับผิดชอบในแต่ละโครงการ/กิจกรรม ทำการวิเคราะห์ผลการดำเนินงาน เพื่อนำไปสู่การตัดสินใจของผู้บริหาร

ภาคผนวก

- คำสั่งแต่งตั้งคณะกรรมการจัดทำแผนปฏิบัติการด้านการวิจัย



คำสั่งคณะกรรมการและสังคมศาสตร์  
ที่ ๔๐.๗/๒๕๖๔  
เรื่อง แต่งตั้งคณะกรรมการด้านการวิจัย ประจำปีงบประมาณ พ.ศ. ๒๕๖๕

เพื่อให้การบริหารงานด้านวิจัย คณะมนุษยศาสตร์และสังคมศาสตร์ ที่สอดคล้องกับยุทธศาสตร์ที่ ๒ สร้างงานวิจัยและนวัตกรรมระดับชาติและนานาชาติเพื่อคุณภาพชีวิต เศรษฐกิจและสังคมอย่างยั่งยืน และมีวินัยสนับสนุนงานวิจัยหรืองานสร้างสรรค์จากหน่วยงานทั้งภายใน ภายนอกเพิ่มขึ้นนั้น เป็นไปด้วยความเรียบร้อย มีประสิทธิภาพคุ้มค่าจึงดูล่วงตามวัตถุประสงค์และเป้าหมายที่กำหนด

อาศัยอำนาจตามคำสั่งมหาวิทยาลัยราชภัฏสวนสุนันทาที่ ๓๔๕๒/๒๕๖๓ ลงวันที่ ๓๔ มกราคม ๒๕๖๓ เรื่อง มอบหมายงานและมอบอำนาจให้คณบดีคณะมนุษยศาสตร์และสังคมศาสตร์ปฏิบัติราชการแทนอธิการบดี จึงแต่งตั้งคณะกรรมการด้านการบริการวิชาการ คณะมนุษยศาสตร์และสังคมศาสตร์ ประจำปีงบประมาณ พ.ศ. ๒๕๖๕ ดังต่อไปนี้

**คณะกรรมการอำนวยการ**

|  |                  |
|--|------------------|
| ๑. คณบดีคณะมนุษยศาสตร์และสังคมศาสตร์         | ประธาน           |
| ๒. รองคณบดีฝ่ายแผนงานและประกันคุณภาพ         | กรรมการ          |
| ๓. รองคณบดีฝ่ายบริหาร                        | กรรมการ          |
| ๔. รองคณบดีฝ่ายวิชาการ                       | กรรมการ          |
| ๕. รองคณบดีฝ่ายกิจการนักศึกษา                | กรรมการ          |
| ๖. รองคณบดีฝ่ายพัฒนางานวิจัยและบริการวิชาการ | กรรมการ          |
| ๗. หัวหน้าภาควิชามนุษยศาสตร์                 | กรรมการ          |
| ๘. หัวหน้าภาควิชาสังคมศาสตร์                 | กรรมการ          |
| ๙. หัวหน้าสำนักงานคณบดี                      | เลขานุการ        |
| ๑๐. นางสาวศิริธรรม จิตต์งาม                  | ผู้ช่วยเลขานุการ |
| ๑๑. นางสาวสายฝน นิลาประภะ                    | ผู้ช่วยเลขานุการ |

**หน้าที่**

๑. กำหนดนโยบายบริหาร แผนกลยุทธ์การดำเนินงานโครงการวิจัยให้เป็นไปตามยุทธศาสตร์ของมหาวิทยาลัย
๒. ส่งเสริมและสนับสนุนการดำเนินงานโครงการวิจัยตามความเหมาะสม
๓. ติดตาม พิจารณาการดำเนินงานโครงการวิจัยที่ได้รับการจัดสรรงบประมาณภายในและภายนอก
๔. ให้คำปรึกษา คำแนะนำแก่คณะกรรมการฝ่ายต่าง ๆ

## คณะกรรมการฝ่ายดำเนินงาน

|   |         |
|---|---------|
| ๑. อาจารย์พรสมิทธิ ฉายสมิทธิกุล           | กรรมการ |
| ๒. อาจารย์มรกต วรชัยรุ่งเรือง             | กรรมการ |
| ๓. อาจารย์พรเพ็ญ แซ่โจ้ว                  | กรรมการ |
| ๔. อาจารย์ณศ กุศลพานิช                    | กรรมการ |
| ๕. อาจารย์ศรุตวิ ไวยสุศรี                 | กรรมการ |
| ๖. อาจารย์ ดร. ฮาวิธา ภูระหงษ์            | กรรมการ |
| ๗. อาจารย์ ดร.ศิริมาถย์ วัฒนา             | กรรมการ |
| ๘. อาจารย์ ดร.สุวรรณาฤทธิ์ วงศ์ระยุม      | กรรมการ |
| ๙. ว่าที่ร้อยตรีหญิงเพ็ญนภา ปาละปิ่น      | กรรมการ |
| ๑๐. ผศ.ดร.ภูสิทธิ์ ภูคำชนะโนน             | กรรมการ |
| ๑๑. อาจารย์ ดร.สุวิทย์ คงสงค์             | กรรมการ |
| ๑๒. อาจารย์ ดร.วาสนา สุวีริย์เดชะกุล      | กรรมการ |
| ๑๓. อาจารย์อนาคณ พงนาพิทักษ์              | กรรมการ |
| ๑๔. อาจารย์ ดร.อังศวีรรา เหลืองงนภา       | กรรมการ |
| ๑๕. อาจารย์จินตจิรา บุญชูตระกูล           | กรรมการ |
| ๑๖. อาจารย์อนันตชัย แสง                   | กรรมการ |
| ๑๗. ผศ.ดร.สุวิทย์ ยอดนิม                  | กรรมการ |
| ๑๘. อาจารย์สุนันดา กุศลทอง                | กรรมการ |
| ๑๙. อาจารย์ปัทมา อิศราชนกุล               | กรรมการ |
| ๒๐. อาจารย์นภาศรี สุวรรณโชติ              | กรรมการ |
| ๒๑. ผศ.ดร.จิราภรณ์ อังฉวีระประสิทธิ์      | กรรมการ |
| ๒๒. อาจารย์กฤติกา ผลเกิด                  | กรรมการ |
| ๒๓. อาจารย์ ดร.เสาวลักษณ์ แซ่ลี่          | กรรมการ |
| ๒๔. อาจารย์อาสิมา พงศ์โพธิ์               | กรรมการ |
| ๒๕. อาจารย์วรุณญา อังฉวีระประสิทธิ์       | กรรมการ |
| ๒๖. อาจารย์นพวรรณ งานรุ่งโรจน์            | กรรมการ |
| ๒๗. อาจารย์กณิกรภัทน์ โภชนงค์             | กรรมการ |
| ๒๘. อาจารย์ณพวิมลประกิจ พากอินแสง         | กรรมการ |
| ๒๙. อาจารย์จิรพันธ์ แสงศรีจันทร์          | กรรมการ |
| ๓๐. อาจารย์พาน เหลือง                     | กรรมการ |
| ๓๑. อาจารย์ ดร.ฤดี เป็ถมเวียงพร           | กรรมการ |
| ๓๒. อาจารย์ว่าที่ ร.ต. ดร.มกั๋ยงกร กองดีง | กรรมการ |
| ๓๓. อาจารย์ ดร.ชนิดา ศิลาประเสริฐ         | กรรมการ |
| ๓๔. อาจารย์กณสิริกา ใจสง่าสน              | กรรมการ |
| ๓๕. อาจารย์อริสา แซ่จำ                    | กรรมการ |
| ๓๖. อาจารย์โพธิ์น กิ่งนภาพร               | กรรมการ |
| ๓๗. ผศ.ดร.เปรมวดี ณ นครพสน                | กรรมการ |
| ๓๘. อาจารย์ศนาภิช หนีเมจวิญ               | กรรมการ |
| ๓๙. อาจารย์ฤติภาส รอดสุข                  | กรรมการ |

|                   |  |         |
|-------------------|--|---------|
|                   | ๔๑. อาจารย์วิรุฒม์ อินทร์ชูรัตน์   | กรรมการ |
|                   | ๔๒. Mr. Kohei Iwamoto  | กรรมการ |
|                   | ๔๓. อาจารย์อิจิฮิมา อุซึบิเศษ  | กรรมการ |
|                   | ๔๓. ผศ.วิชา ชุณหุ  | กรรมการ |
|                   | ๔๔. อาจารย์ปีอีวดี ไสววิลาดี   | กรรมการ |
|                   | ๔๕. ผศ.ตณภ ค่านสวัสดิ์   | กรรมการ |
|                   | ๔๖. Mr. James Eugene Harris  | กรรมการ |
|                   | ๔๗. อาจารย์อุซึบิเกา ศรีถ่างตอน  | กรรมการ |
|                   | ๔๘. Mr. Guillaume, Paul, Napoleon LANGLOIS   | กรรมการ |
|                   | ๔๙. อาจารย์พิชาพรพรรณ กุบุญศรี   | กรรมการ |
|                   | ๕๐. อาจารย์บัณฑิตสิน อินเสียน  | กรรมการ |
|                   | ๕๑. ผศ.จินพิมา ทวีรัมย์โชค   | กรรมการ |
| <b>หน้าที่</b>    |  |         |
| ของมหาวิทยาลัย    | ๓. ดำเนินงานตามแผนปฏิบัติงานด้านการวิจัยประจำปีงบประมาณให้เป็นไปตามยุทธศาสตร์      |         |
|                   | ๒. ให้คำแนะนำทางด้านการวิจัยแก่ผู้รับผิดชอบโครงการวิจัย                            |         |
| นานาชาติ          | ๓. ส่งเสริมให้คณาจารย์พัฒนางานวิจัย รวมทั้งนำผลงานวิจัยไปเผยแพร่ทั้งในระดับชาติและ |         |
| คณาจารย์ภายในคณะฯ | ๔. ประสานงาน และประชาสัมพันธ์ด้านแหล่งทุนและแหล่งข้อมูลด้านการวิจัยสำหรับ          |         |
|                   | ๕. ควบคุมกำกับ นิเทศ ติดตาม การดำเนินการวิจัยให้เป็นไปตามหลักจริยธรรมการวิจัย      |         |
|                   | ๖. ติดตามการนำผลงานวิจัยหรือรายงานการนำผลงานวิจัยไปใช้ประโยชน์                     |         |

ตั้ง ณ วันที่ ๖ สิงหาคม ๒๕๖๔



(รศ.ดร.นิพนธ์ ศศิธรเสาวภา)

คณบดีคณะมนุษยศาสตร์และสังคมศาสตร์

DEK-68 Ver 11.05.20 Non-PIC Server Sign  
Signature Code : CASCA-DEK68-SCAD-A3g8C

- รายงานการประชุมที่เกี่ยวข้องกับการจัดทำแผนปฏิบัติการด้านการวิจัย

รายงานการประชุมคณะกรรมการบริหารคณะมนุษยศาสตร์และสังคมศาสตร์  
ครั้งที่ 1/2565

วันศุกร์ที่ 1 ตุลาคม 2564 เวลา 14.00 น.

ณ ห้องประชุมพรโตกิต ชั้น 1 อาคาร 35 คณะมนุษยศาสตร์และสังคมศาสตร์  
และประชุมผ่านระบบออนไลน์ (Google Meet)

**ผู้มาประชุม**

- |  |                                       |
|--|---------------------------------------|
| 1. รองศาสตราจารย์ ดร.นิพนธ์ ศศิธรเสาวภา      | คณบดีคณะมนุษยศาสตร์และสังคมศาสตร์     |
| 2. ผู้ช่วยศาสตราจารย์ ดร.วิลาสินี จินตผลิทธิ | รองคณบดีฝ่ายวิชาการ                   |
| 3. อาจารย์ ดร.ปารเมณี ศรีแก้ว                | รองคณบดีฝ่ายบริหาร                    |
| 4. อาจารย์ ดร.ชินทอง ใจดี                    | รองคณบดีฝ่ายแผนงานและประกันคุณภาพ     |
| 5. ผู้ช่วยศาสตราจารย์ ดร.บัวบุตรี รณฤทธิชัย  | รองคณบดีฝ่ายวิจัยและบริการวิชาการ     |
| 6. อาจารย์ ดร.วีระ วีระโสภณ                  | รองคณบดีฝ่ายกิจการนักศึกษา            |
| 7. อาจารย์ ดร.ภรณ์นภัส เบินท์                | หัวหน้าภาควิชาสังคมศาสตร์             |
| 8. อาจารย์อังคณา สุขวิเศษ                    | หัวหน้าภาควิชามนุษยศาสตร์             |
| 9. นางอมรวิดี กลิ่นจันทร์                    | รักษาการในตำแหน่งหัวหน้าสำนักงานคณบดี |

**ผู้ไม่มาประชุม**

- ไม่มี -

**ผู้เข้าร่วมประชุม**

1. นายประทีป ขาลี หัวหน้าฝ่ายแผนงานและประกันคุณภาพ

เริ่มประชุมเวลา 14.00 น.

ประธานที่ประชุม รองศาสตราจารย์ ดร.นิพนธ์ ศศิธรเสาวภา คณบดีคณะมนุษยศาสตร์และสังคมศาสตร์

ระเบียบวาระที่ 1 : เรื่องที่ประธาน/เลขานุการ แจ้งที่ประชุมทราบ

**1.1 รองอธิการบดีฝ่ายกิจการนักศึกษาแจ้ง**

ตามที่มหาวิทยาลัยราชภัฏสวนสุนันทา ได้แต่งตั้ง ผู้ช่วยศาสตราจารย์ ดร.เจตน์สฤษดิ์ อังศุกาญจนกุล ให้ดำรงตำแหน่งรองอธิการบดีฝ่ายกิจการนักศึกษา เมื่อวันที่ 1 กันยายน 2564 นั้น ในกรณี เพื่อให้การดำเนินงาน ด้านกิจการนักศึกษาเป็นไปด้วยความเรียบร้อย จึงได้พบปะผู้บริหารคณะมนุษยศาสตร์และสังคมศาสตร์ใน กิจกรรมรองอธิการบดีฝ่ายกิจการนักศึกษาแจ้ง เพื่อทำความรู้จัก แลกเปลี่ยนเรียนรู้ กระจายองค์ความรู้และรับ

ฟังความคิดเห็น จากคณบดี รองคณบดีฝ่ายกิจการนักศึกษา หัวหน้าสาขา เจ้าหน้าที่กิจการนักศึกษาและตัวแทน สโมสรนักศึกษา ในวันอังคารที่ 28 กันยายน 2564 เวลา 10.00-11.30 น.

## 1.2 การปฏิบัติงาน Work From Home ของบุคลากร

เนื่องจากการแพร่ระบาดของไวรัสโคโรนา-19 ยังทวีความรุนแรงมากขึ้น มหาวิทยาลัยจึงได้ขยายการปฏิบัติงาน ณ ที่พักอาศัยออกไปจนถึงวันที่ 15 ตุลาคม 2564

### ระเบียบวาระที่ 2 : รับรองรายงานการประชุม

2.1 การรับรองรายงานการประชุมคณะกรรมการบริหารคณะมนุษยศาสตร์และสังคมศาสตร์ ครั้งที่ 1/2565 วันศุกร์ที่ 1 ตุลาคม 2564 เวลา 14.00 น.

ที่ประชุมร่วมกันพิจารณารายงานการประชุมคณะกรรมการบริหารคณะมนุษยศาสตร์และสังคมศาสตร์ ครั้งที่ 9/2564 วันศุกร์ที่ 27 สิงหาคม 2564 เวลา 10.00 น.

มติคณะกรรมการบริหารคณะมนุษยศาสตร์และสังคมศาสตร์ : รับรองรายงานการประชุมครั้งที่ 9/2564 โดยไม่มีข้อแก้ไข

### ระเบียบวาระที่ 3 : เรื่องสืบเนื่อง

- ไม่มี -

### ระเบียบวาระที่ 4 : เรื่องเสนอเพื่อทราบ

- ไม่มี -

### ระเบียบวาระที่ 5 : เรื่องเสนอเพื่อพิจารณา

5.1 แจ้งผลการดำเนินการจัดทำแผนปฏิบัติการต่าง ๆ ประจำปีงบประมาณ พ.ศ. 2565 ระดับหน่วยงาน

หัวหน้าฝ่ายแผนงานและประกันคุณภาพ (นายประทีป ขาลี) ได้นำเสนอผลการดำเนินงานจัดทำแผนปฏิบัติการต่าง ๆ ประจำปีงบประมาณ พ.ศ. 2565 ระดับหน่วยงาน โดยมีรายละเอียดดังนี้

มหาวิทยาลัยราชภัฏสวนสุนันทาได้จัดทำแผนปฏิบัติการต่าง ๆ เพื่อใช้ให้หน่วยงานภายในมหาวิทยาลัยได้มีส่วนร่วมในการขับเคลื่อนให้มหาวิทยาลัยไปสู่เป้าหมายตามที่กำหนดไว้จำนวน 17 แผน ทั้งนี้ฝ่ายแผนงานและประกันคุณภาพ จึงขอความอนุเคราะห์ฝ่ายที่รับผิดชอบดำเนินการจัดทำแผนปฏิบัติการต่าง ๆ ประจำปีงบประมาณ พ.ศ. 2565 ระดับหน่วยงาน และจัดส่งไฟล์เล่มสมบูรณ์ภายในวันที่ 30 กันยายน 2564 เพื่อฝ่ายแผนงานและคุณภาพดำเนินการประชาสัมพันธ์ผ่านเว็บไซต์ของหน่วยงานต่อไป ฝ่ายที่รับผิดชอบมี ดังนี้

| ฝ่ายที่รับผิดชอบ                  | แผนปฏิบัติการต่าง ๆ ระดับหน่วยงาน  |
|-----------------------------------|--|
| ฝ่ายบริการการศึกษา                | - แผนพัฒนาสาขาวิชาสู่เอตทัคคะ  |
| ฝ่ายกิจการนักศึกษา                | - แผนปฏิบัติการด้านการจัดกิจกรรมพัฒนานักศึกษา<br>- แผนปฏิบัติการด้านการขับเคลื่อนความสัมพันธ์กับเครือข่าย<br>- แผนปฏิบัติการด้านการทำนุบำรุงศิลปะและวัฒนธรรม   |
| ฝ่ายพัฒนางานวิจัยและบริการวิชาการ | - แผนปฏิบัติการด้านการวิจัย<br>- แผนปฏิบัติการด้านการบริการวิชาการ<br>- แผนปฏิบัติการด้านการจัดหารายได้  |
| ฝ่ายบริหารงานทั่วไป               | - แผนปฏิบัติการด้านการปรับปรุงภูมิทัศน์และสิ่งแวดล้อม<br>- แผนปฏิบัติการด้านเทคโนโลยีและสารสนเทศ<br>- แผนพัฒนาบุคลากร<br>- แผนบริหารทรัพยากรบุคคล<br>- แผนปฏิบัติการด้านการประชาสัมพันธ์เชิงรุก<br>- แผนปฏิบัติการด้านการป้องกันและปราบปรามการทุจริต |
| ฝ่ายแผนงานและประกันคุณภาพ         | - แผนกลยุทธ์ทางการเงิน<br>- แผนการจัดการความรู้<br>- แผนบริหารความเสี่ยงและการควบคุมภายใน  |
| ฝ่ายคลังและพัสดุ                  | - แผนปฏิบัติการด้านการจัดซื้อจัดจ้าง   |

มติที่ประชุมคณะกรรมการบริหารมหาวิทยาลัย : เห็นชอบการแจ้งผลการดำเนินการจัดทำแผนปฏิบัติการต่าง ๆ ประจำปีงบประมาณ พ.ศ. 2565 ระดับหน่วยงาน ตามเสนอ



## 5.2 แจ้งผู้กำกับตัวชีวิต กพร. ประจำปีงบประมาณ พ.ศ. 2565

หัวหน้าฝ่ายแผนงานและประกันคุณภาพ (นายประทีป ซาลี) ได้นำเสนอผู้กำกับตัวชีวิต กพร. ประจำปีงบประมาณ พ.ศ. 2565 โดยมีรายละเอียดดังนี้

รายงานความก้าวหน้าผลการปฏิบัติงานประจำปีงบประมาณ พ.ศ. 2565 คณะมนุษยศาสตร์และสังคมศาสตร์

| ยุทธศาสตร์ที่ 1 พัฒนามหาวิทยาลัยให้เป็นเอกัตถะและผลิตบัณฑิตให้เป็นมืออาชีพ  |   | หน่วยงานที่รับผิดชอบ |  |
|---|---|----------------------|--|
| เป้าประสงค์   | ตัวชี้วัด   | หน่วยงาน             | ผู้รับผิดชอบ   |
| 1.1 บัณฑิตมีความตามัดลักษณะของมหาวิทยาลัย มีทักษะและวิชาชีพเฉพาะทาง เป็นที่ยอมรับของผู้ใช้บัณฑิตและสังคม รวมทั้งได้งานตรงความต้องการประเทศ        | 1.1.1 ร้อยละของผู้จ้างงานที่พอใจอย่างยิ่งในคุณลักษณะบัณฑิต  | ร้อยละ 93.00         | ภาควิชาเคมี  |
|   | 1.1.2 ร้อยละของบัณฑิตที่ผูกพันต่อที่ทำงานทำหรือประกอบอาชีพอิสระภายใน 1 ปี   | ร้อยละ 96.10         | วิชาเคมี   |
|   | 1.1.3 อัตราการคงอยู่ของผู้เรียน   | ร้อยละ 92.50         | เคมี   |
| 1.2 มหาวิทยาลัยมีการส่งเสริมและสนับสนุนให้นักศึกษานักศึกษาระดับบัณฑิตที่ประสงค์จะทำงานด้านวิชาชีพเฉพาะทาง และเป็นที่ยอมรับในระดับชาติหรือนานาชาติ | 1.1.4 จำนวนผู้เรียนสาขาวิชาที่เป็นความต้องการของประเทศ  | คน 420               | จรรยา, ธนบวร   |
|   | 1.2.1 ร้อยละของนักศึกษาที่ได้รับการฝึกงานหรืออบรมในระดับชาติและ/หรือนานาชาติ  | ร้อยละ 0.50          | รองคณบดีฝ่ายกิจการนักศึกษา                                   |
|   | 1.2.2 ร้อยละนักศึกษาที่ได้รับการพัฒนาให้มีทักษะทางด้านเทคโนโลยีและภาษาต่างประเทศที่สอดคล้องกับสาขาเฉพาะทางที่จำเป็นในรูปแบบมหาวิทยาลัยดิจิทัล | ร้อยละ 100.00        | รองคณบดีฝ่ายวิชาการ หัวหน้าภาควิชาสังคมศาสตร์                |
|   | 1.2.3 ร้อยละนักศึกษาที่มีความสามารถเฉพาะตัวหรือพรสวรรค์ที่ได้รับการพัฒนาให้มีทักษะหรือความสามารถเพิ่มขึ้น <sup>(๑)</sup>                      | ร้อยละ 20.00         | รองคณบดีฝ่ายกิจการนักศึกษา                                   |
|   | 1.2.4 จำนวนนักเรียน บทความวิชาการ งานสร้างสรรค์ นวัตกรรมและสิ่งประดิษฐ์ของนักศึกษาของหน่วยงานไปนำเสนอ/ประกวดในระดับชาติหรือนานาชาติ           | ผลงาน 5              | รองคณบดีฝ่ายวิจัยและบริการวิชาการ, หัวหน้าภาควิชาสังคมศาสตร์ |
|   | 1.2.6 จำนวนอาจารย์ที่สร้างนักศึกษาที่มีผลงานวิจัย บทความวิชาการ งานสร้างสรรค์ หรือสิ่งประดิษฐ์ <sup>(๒)</sup>                                 | คน 5                 | จรรยา, ธนบวร   |
|   | 1.2.7 จำนวนนักศึกษาที่มีผลงานวิจัย บทความวิชาการ งานสร้างสรรค์ หรือสิ่งประดิษฐ์ <sup>(๓)</sup>  | คน 5                 | ศิริธรรม, สามฝน  |
| 1.3 มหาวิทยาลัยมีหลักสูตรและการจัดการเรียนการสอนด้วยระบบดิจิทัล   | 1.2.8 ร้อยละนักศึกษาที่สอบผ่านมาตรฐานภาษาอังกฤษ CEFR ตั้งแต่ระดับ B1 ขึ้นไป   | ร้อยละ 25.00         | ฝ่ายบริการการศึกษา   |
|   | 1.3.1 จำนวนหลักสูตรออนไลน์  | หลักสูตร 1           | จรรยา, ธนบวร   |
|   | 1.3.2 ร้อยละของอาจารย์ที่มีการจัดการเรียนการสอนแบบออนไลน์ในสถานสอนต่ออาจารย์ทั้งหมด   | ร้อยละ 100           | จรรยา, ธนบวร   |
| 1.4 มหาวิทยาลัยมีหลักสูตรเฉพาะที่คณะ และหลักสูตรที่ได้มาตรฐานเป็นที่ยอมรับทั้งในระดับชาติและนานาชาติ และสามารถเรียนรู้ได้                         | 1.4.1 จำนวนหลักสูตร Top 10 Thailand <sup>(๔)</sup>  | หลักสูตร 1           | จรรยา, ธนบวร   |

| ยุทธศาสตร์ที่ 1 พัฒนามหาวิทยาลัยให้เป็นเอตทัคคะและผลิตบัณฑิตให้เป็นมืออาชีพ |  |  |                     |  |   |                                       |
|---|--|--|---------------------|--|---|---------------------------------------|
| เป้าประสงค์   | ตัวชี้วัด  | หน่วยนับ   | ค่าเป้าหมาย ปี 2565 | ผู้กำกับตัวชี้วัดหน่วยงาน                  | หน่วยงานที่รับผิดชอบ                        |                                       |
| เป้าประสงค์<br>ตลอดชีวิต รวมทั้งเกิดทักษะที่อนาคต (Reskill, Upskill)        | 1.4.2 ร้อยละของหลักสูตรที่ได้รับการรับรอง ประสิทธิภาพการเรียนรู้อตามมาตรฐานระดับชาติ หรือนานาชาติ                        | ร้อยละ   | 50.00               |  | วิชาดา                                      |                                       |
|   | 1.4.4 จำนวนหลักสูตรที่มีการปรับปรุงรายวิชา บางรายวิชาให้สอดคล้องกับความรู้เชิงทฤษฎี เฉพาะ จ.ท 3(3-0-6) เป็น 3(2-2-5) (6) | หลักสูตร   | 1                   |  | จฬารัตน์<br>ศวลักษณ์(                       |                                       |
|   | 1.4.7 หลักสูตรระยะสั้นหรือหลักสูตร (Non-Degree) (6)  | หลักสูตร   | 1                   |  | ภาณุวัฒน์                                   |                                       |
|   | 1.4.8 จำนวนเคสศึกษาหรือเคสเรียนอกที่ ได้รับการพัฒนาทักษะที่ตรงกับความต้องการ ของภาคอุตสาหกรรมและภาคบริการ                | คน   | 7                   |  | วิชาดา                                      |                                       |
|   | 1.4.9 จำนวนหลักสูตรที่จัดการเรียนการสอน ร่วมกับหน่วยงานหรือสถานประกอบการ (7)   | หลักสูตร   | 1                   |  | จฬารัตน์                                    |                                       |
|   | 1.4.10 จำนวนอาจารย์และนักศึกษที่จัดการ เรียนรู้และปฏิบัติงานในหน่วยงานหรือสถาน ประกอบการ (8)                             | คน   |                     |  | ภาณุวัฒน์                                   |                                       |
|   | (1) นวัตกรรม   |  | 30                  |  |   |                                       |
|   | (2) อาจารย์  |  | 2                   |  |   |                                       |
|   | 1.5 ผลการมีคุณภาพสูง ทั้งความรู้ ทักษะและ ทักษะดีในการปฏิบัติงาน ตลอดจนมี ความก้าวหน้าในสาขาอาชีพ                        | 1.5.1 ร้อยละของผู้สอที่มีคุณภาพสูง (ด้านหนึ่งทางวิชาการ) (9)   | ร้อยละ              | 35.00                                      | รองคณบดีฝ่ายบริหาร                          | กองบริหารงานบุคคล                     |
|   |  | 1.5.2 จำนวนบทความสาสมสนับสนุนวิชาการที่ เช่าสู่ตำแหน่งที่สูงขึ้น   | คน                  | 1  |   |                                       |
|   |  | 1.5.3 ร้อยละของบุคลากรที่ผ่านเกณฑ์มาตรฐาน ภาษาอังกฤษของมหาวิทยาลัย   | ร้อยละ              | 72.00                                      |   | สสสร.                                 |
|   |  | 1.6.1 ร้อยละการเปิดเผยข้อมูลสาธารณะ (OIT) ผ่านหน้าเว็บไซต์ของหน่วยงาน  | ร้อยละ              | 100.00                                     |   | กองกลาง                               |
|   |  | 1.7.1 ร้อยละความสำเร็จของการถ่ายทอดทิศ ทางการพัฒนาตามมหาวิทยาลัย (10)  | ร้อยละ              | 90.00                                      |   | กองกลาง (ฝ่ายกิจการ สถานท่าวังเขาสัต) |
|   |  | 1.8.1 ร้อยละความสำเร็จของการจัดการเพื่อ ร้องเรียนเกี่ยวกับอาคารสถานที่ สิ่งแวดล้อมและ สิ่งอำนวยความสะดวกตามพันักกิจของ มหาวิทยาลัย | ร้อยละ              | 90.00                                      |   | กองกลาง                               |
|   |  | 1.8.2 ร้อยละความสำเร็จของการดำเนินการ มาตรการประหยัดพลังงาน  | ร้อยละ              | 100.00                                     |   |                                       |
|   | 1.8.4 จำนวนของคณะวิทยาลัที่จัดตั้ง หรือปฏิวัติการวิจัยหรือห้องปฏิบัติการเสมือนจริง หรือใช้โปรแกรมซอฟต์แวร์ (Software)    | หน่วยงาน   | 1                   | รองคณบดีฝ่ายวิชาการ และ รองคณบดีฝ่ายบริหาร | กองบริการการศึกษา<br>และฝ่ายบริหารงานทั่วไป |                                       |

| ยุทธศาสตร์ที่ 2 สร้างงานวิจัยและนวัตกรรมระดับชาติและนานาชาติเพื่อลดความเหลื่อมล้ำอย่างยั่งยืน  |   |            |                     |                                   |                 |                         |
|--|---|------------|---------------------|-----------------------------------|-----------------|-------------------------|
| เป้าประสงค์  | ตัวชี้วัด   | หน่วยนับ   | ค่าเป้าหมาย ปี 2565 | ผู้กำกับชี้วัดหน่วยงาน            | ผู้รับผิดชอบ    | หน่วยงานที่รับผิดชอบ    |
| 2.1 ผลงานวิชาการ วิจัยและงานสร้างสรรค์ ได้รับยกย่องในระดับชาติ หรือนานาชาติ  | 2.1.1 ร้อยละของผลงานวิชาการ วิจัยหรืองานสร้างสรรค์ที่ตีพิมพ์ เผยแพร่ในระดับชาติหรือนานาชาติต่ออาจารย์ประจำและนักวิจัย (12)  | ร้อยละ     | 55.00               | รองคณบดีฝ่ายวิจัยและบริการวิชาการ | ศิริธรรม, สายฝน | สถาบันวิจัยและพัฒนา     |
| 2.2 ผลงานวิจัย งานนวัตกรรม งานสร้างสรรค์ที่ขึ้นต้นลิขสิทธิ์ หรือสิ่งประดิษฐ์ หรือนำไปใช้ประโยชน์ในการพัฒนาผลิตภัณฑ์หรือสร้างรายได้ รายจ่ายหรือพัฒนาประชากรและชุมชนในชนบทและยั่งยืน   | 2.2.1 จำนวนงานวิจัย งานนวัตกรรม งานสร้างสรรค์หรืองานวิชาการที่นำไปใช้ประโยชน์ในการพัฒนาผลิตภัณฑ์หรือสร้างรายได้ รายจ่ายหรือพัฒนาประชากรและชุมชนในชนบทและยั่งยืน<br>2.2.2 จำนวนผลงานที่เป็นจดลิขสิทธิ์ หรือ ลิขสิทธิ์  | ผลงาน      | 5                   |                                   |                 |                         |
| 2.3 มหาวิทยาลัยมีศูนย์การเรียนรู้ด้านศิลปะและวัฒนธรรม และมีงานเผยแพร่ในระดับชาติและนานาชาติ  | 2.3.1 จำนวนโครงการ/กิจกรรมที่เผยแพร่มี นวัตกรรมใหม่และสร้างสรรค์ หรือส่งเสริมการทำ นวัตกรรมเพื่อพัฒนาชุมชนและสังคม  | โครงการ    | 2                   | รองคณบดีฝ่ายกิจการศึกษา           | จิราพร, ธนภรณ์  | สำนักศิลปะและวัฒนธรรม   |
| 2.4 มหาวิทยาลัยเป็นศูนย์กลางแห่งการเรียนรู้ และบริการทางวิชาการแก่ชุมชน โรงเรียน วิทยาลัยชุมชน กลุ่มอาชีพ ผู้ประกอบการใหม่ และท้องถิ่นให้มีความเข้มแข็งอย่างยั่งยืนตาม ศาสตร์พระราชา | 2.4.1 จำนวนประชาชนในชุมชนหรือบุคคลทั่วไป เข้าเยี่ยมชมศูนย์การเรียนรู้/แหล่งเรียนรู้<br>2.4.3 ร้อยละของครัวเรือนที่เข้าร่วมโครงการ พัน เกษษิตความภาคภูมิใจและ/หรือยกระดับรายได้ ครัวเรือน<br>2.4.5 จำนวนผู้ประกอบการใหม่และผู้ประกอบการวิสาหกิจขนาดกลางและขนาดราย ย่อยที่ได้รับการพัฒนา<br>2.5.1 เงินสนับสนุนงานวิจัยหรืองาน สร้างสรรค์ต่ออาจารย์ประจำและนักวิจัย - กรณีสาขาวิชานานาชาติและสังคมศาสตร์ | คน         | 150                 | รองคณบดีฝ่ายวิจัยและบริการวิชาการ | ศิริธรรม, สายฝน | สถาบันวิจัยและพัฒนา     |
| 2.5 มหาวิทยาลัยมีแหล่งทุนในการสนับสนุนการทำงานวิจัย นวัตกรรม หรืองานสร้างสรรค์   | 2.5.1 เงินสนับสนุนงานวิจัยหรืองาน สร้างสรรค์ต่ออาจารย์ประจำและนักวิจัย  | ร้อยละ     | 60.00               |                                   |                 |                         |
| 2.6 มหาวิทยาลัยสามารถบริหารจัดการทรัพย์สิน สิทธิบัตร และนวัตกรรม เพื่อใช้ในการปฏิบัติตาม ภารกิจ  | 2.6.1 เงินรายได้จากบริการวิชาการ เป็นที่ นวัตกรรมต่ออาจารย์ประจำ (4)<br>2.6.3 จำนวนเงินบริจาคเพื่อการพัฒนา มหาวิทยาลัย (15)   | บาท/คน     | 25,000              |                                   |                 | สำนักทรัพย์สินและรายได้ |
| 2.7 วารสารวิชาการที่ได้รับการยอมรับในระดับชาติและนานาชาติ  | 2.7.1 จำนวนวารสารวิชาการที่ได้รับการยอมรับ ในระดับชาติ  | เล่ม/คน    | 25,000              | สำนักพิมพ์                        | จิราพร, ธนภรณ์  | สำนักศิลปะและวัฒนธรรม   |
| 2.8 มหาวิทยาลัยมีกระบวนการบริการวิชาการ ที่ โดดเด่น สอดรับกับความต้องการของ ท้องถิ่นและสังคม   | 2.8.1 ร้อยละของบริการวิชาการที่มีการบูรณาการกับการจัดการเรียนการสอนหรือการวิจัย<br>2.8.2 ร้อยละอาจารย์ประจำที่ทำงานบริการ วิชาการแก่ชุมชนและท้องถิ่น<br>2.8.3 จำนวนชุมชน/ท้องถิ่นที่ ออวน, เข้าไปช่วย พัฒนา   | ร้อยละ     | 95.00               |                                   |                 |                         |
| 2.9 อาจารย์และนักวิจัยมีศักยภาพในการริเริ่ม สร้างสรรค์ งานวิจัย นวัตกรรม และบริการ วิชาการอย่างมีประสิทธิภาพ   | 2.9.1 จำนวนชุดโครงการวิจัยที่ได้ประโยชน์ต่อ มหาวิทยาลัย และสอดคล้องกับเป้าหมายการพัฒนาที่ยั่งยืน (SDGs)   | ชุมชน      | 1                   |                                   |                 |                         |
|  |   | ชุดโครงการ | 1                   |                                   |                 |                         |

ตัวชี้วัดทั้งหมด

**ยุทธศาสตร์ที่ 3 สร้างความสัมพันธ์กับเครือข่ายและขยายการยกย่องระดับนานาชาติ**

| เป้าประสงค์   | ตัวชี้วัด   | หน่วยนับ         | ค่าเป้าหมาย ปี 2565 | ผู้กำกับส่วนจัดหน่วยงาน                                     | ผู้รับผิดชอบ   | หน่วยงานที่รับผิดชอบ   |
|---|---|------------------|---------------------|---|--|--|
| 3.1 มหาวิทยาลัยเป็นที่ยอมรับในระดับชาติและนานาชาติ                          | 3.1.1 ร้อยละความสำเร็จของแผนการจัดอันดับมหาวิทยาลัย (1) ด้านวิชาการและการเรียนการสอน (2) ด้านวิจัยและบริการวิชาการ (3) ด้านเทคโนโลยีสารสนเทศและนวัตกรรม (4) ด้านกิจการนักศึกษาและการจัดนิทรรศการ (5) กำกับและติดตามแผนการจัดอันดับมหาวิทยาลัย<br>3.2.1 ร้อยละของเครือข่ายที่มีผลผลิตร่วมกันและเป็นประโยชน์ต่อมหาวิทยาลัย<br>3.3.1 ร้อยละของนักเรียนที่เข้ามศึกษาต่อในมหาวิทยาลัยต่อแผนรับนักศึกษาประจำปี<br>3.3.2 จำนวนการประชาสัมพันธ์ผลงานที่สะท้อนถึงชื่อเสียงของมหาวิทยาลัย<br>3.5.1 จำนวนอาจารย์ชาวต่างชาติหรืออาจารย์แลกเปลี่ยน/วิทยากร/บรรยายพิเศษ<br>3.6.1 ร้อยละของเครือข่ายความร่วมมือในประเทศที่มีการจัดกิจกรรมร่วมกัน<br>3.6.2 ร้อยละของกิจกรรมร่วมมือในประเทศที่มีการจัดกิจกรรมอย่างต่อเนื่อง<br>3.7.1 ร้อยละของกิจกรรมร่วมมือต่างประเทศที่มีการจัดกิจกรรมอย่างต่อเนื่อง | ร้อยละ           | 80.00               | รองคณบดีทุกฝ่าย   | ทุกฝ่าย<br>ภาณุวัฒน์,<br>กัญญพัชฌา, ประทีป,<br>สุภาวดี, นวกมล<br>รองอธิการบดีสำนักวิทยบริการ<br>รองอธิการบดีฝ่ายกิจการ<br>รองอธิการบดีฝ่ายแผนงาน | ผู้กำกับรองอธิการ<br>รองอธิการบดีฝ่ายวิชาการ<br>รองอธิการบดีฝ่ายบริการ<br>รองอธิการบดีฝ่ายแผนงาน |
| 3.2 เครือข่ายมีส่วนร่วมในการพัฒนาและเกิดความสัมพันธ์กับมหาวิทยาลัย          | 3.2.1 ร้อยละของเครือข่ายที่มีผลผลิตร่วมกันและเป็นประโยชน์ต่อมหาวิทยาลัย   | ร้อยละ           | 90.00               | รองคณบดีฝ่ายกิจการนักศึกษา                                  | จิราพร, ธนภรณ์   | กองพัฒนานักศึกษา   |
| 3.3 ความมีชื่อเสียงของมหาวิทยาลัยโดยมีนักเรียนเลือกศึกษาต่อในมหาวิทยาลัย    | 3.3.1 ร้อยละของนักเรียนที่เข้ามศึกษาต่อในมหาวิทยาลัยต่อแผนรับนักศึกษาประจำปี<br>3.3.2 จำนวนการประชาสัมพันธ์ผลงานที่สะท้อนถึงชื่อเสียงของมหาวิทยาลัย   | ร้อยละ<br>เรื่อง | 85.00<br>2          | รองคณบดีฝ่ายบริหาร  | ฝ่ายบริหารงานทั่วไป  | กองนริการการศึกษา  |
| 3.5 อาจารย์ชาวต่างชาติที่ปฏิบัติงานหรือมีการแลกเปลี่ยนในสาขาวิชา            | 3.5.1 จำนวนอาจารย์ชาวต่างชาติหรืออาจารย์แลกเปลี่ยน/วิทยากร/บรรยายพิเศษ  | คน               | 2                   | รองคณบดีฝ่ายวิชาการ<br>และรองคณบดีฝ่ายบริหาร                | ภาณุวัฒน์  | กองพัฒนานักศึกษา   |
| 3.6 มหาวิทยาลัยมีการดำเนินกิจกรรมความร่วมมือกับเครือข่ายในประเทศและท้องถิ่น | 3.6.1 ร้อยละของเครือข่ายความร่วมมือในประเทศที่มีการจัดกิจกรรมร่วมกัน<br>3.6.2 ร้อยละของกิจกรรมร่วมมือในประเทศที่มีการจัดกิจกรรมอย่างต่อเนื่อง   | ร้อยละ           | 100.00<br>80.00     | รองคณบดีฝ่ายกิจการนักศึกษา<br>และรองคณบดีฝ่ายกิจการนักศึกษา | จิราพร, ธนภรณ์<br>ฝ่ายบริหารงานทั่วไป และ<br>จิราพร, ธนภรณ์  | กองพัฒนานักศึกษา<br>กองบริหารงานบุคคล  |
| 3.7 มหาวิทยาลัยมีการดำเนินการจัดกิจกรรมความร่วมมือกับเครือข่ายต่างประเทศ    | 3.7.1 ร้อยละของกิจกรรมร่วมมือต่างประเทศที่มีการจัดกิจกรรมอย่างต่อเนื่อง (17)  | ร้อยละ           | 80.00               | รองคณบดีฝ่ายวิชาการ   | วณิชดา   | กองกลาง (ฝ่ายวิเทศสัมพันธ์)  |

ตัวชี้วัดทั้งหมด

8

มติคณะกรรมการบริหารคณะมนุษยศาสตร์และสังคมศาสตร์ : เห็นชอบการแจ้งผู้กำกับตัวชี้วัด กพร. ประจำปีงบประมาณ พ.ศ. 2565 ตามเสนอ

มติคณะกรรมการบริหารคณะมนุษยศาสตร์และสังคมศาสตร์ : เห็นชอบการแจ้งผู้กำกับตำรวจ กพร. ประจำปึงประมาณ พ.ศ. 2565 ตามเสนอ

5.3 รายงานยอดงบประมาณคงเหลือ ไตรมาส 4 ประจำปีงบประมาณ พ.ศ. 2564 คณะมนุษยศาสตร์  
และสังคมศาสตร์ (ปิดยอดงบประมาณประจำปีงบประมาณ 2564)

หัวหน้าฝ่ายแผนงานและประกันคุณภาพ (นายประทีป ชาลี) ได้นำเสนอยอดงบประมาณคงเหลือ ไตร  
มาส 4 ประจำปีงบประมาณ พ.ศ. 2564 คณะมนุษยศาสตร์และสังคมศาสตร์ (ปิดยอดงบประมาณประจำปี  
งบประมาณ 2564) โดยมีรายละเอียดดังนี้

มหาวิทยาลัยราชภัฏสวนสุนันทา  
รายงานงบประมาณคงเหลือ ไตรมาส 4  
ปีงบประมาณ : 2564

หน่วยงาน : คณะมนุษยศาสตร์และสังคมศาสตร์  
แหล่งเงิน : เงินรายได้  
กิจกรรมย่อย : รายการบุคลากรภาครัฐ

| หมวดรายจ่าย                     | ยอดงบประมาณ   | คงเหลือ    | หมายเหตุ |
|---------------------------------|---------------|------------|----------|
| รวมตามกิจกรรมของหน่วยปฏิบัติการ | 17,076,000.00 | 572,685.44 |          |

กิจกรรมย่อย : รายการบุคลากรภาครัฐ : คณะมนุษยศาสตร์และสังคมศาสตร์

| หมวดรายจ่าย                     | ยอดงบประมาณ  | คงเหลือ | หมายเหตุ |
|---------------------------------|--------------|---------|----------|
| รวมตามกิจกรรมของหน่วยปฏิบัติการ | 6,820,800.00 | 70,000  |          |

กิจกรรมย่อย : โครงการจัดการเรียนการสอนสวนสุนันทา 4.0 (SSRU 4.0) : คณะ

| หมวดรายจ่าย                              | ยอดงบประมาณ   | คงเหลือ | หมายเหตุ |
|--|---------------|---------|----------|
| ค่าใช้สอย - รายจ่ายเกี่ยวกับกรปฏิบัติการ | 22,653,300.00 |         |          |

กิจกรรมย่อย : โครงการสร้างนักศึกษามีงานจิตอาสาหรือจิตสาธารณะ : คณะ

| หมวดรายจ่าย                     | ยอดงบประมาณ | คงเหลือ | หมายเหตุ |
|---------------------------------|-------------|---------|----------|
| รวมตามกิจกรรมของหน่วยปฏิบัติการ | 200,000.00  | -       |          |

โปรแกรม

:

1 / 8



มหาวิทยาลัยราชภัฏสุราษฎร์ธานี  
รายงานงบประมาณคงเหลือ ไตรมาส 4

ปีงบประมาณ : 2564  
โครงการพัฒนานักศึกษาดูแลคุณลักษณะบัณฑิตที่พึงประสงค์และจัด

| กิจกรรมย่อย | หมวดรายจ่าย                     | คงเหลือ    | หมายเหตุ |
|-------------|---------------------------------|------------|----------|
|             | รวมตามกิจกรรมของหน่วยปฏิบัติการ | 150,000.00 | -        |

กิจกรรมย่อย : โครงการพัฒนานักศึกษาดูแลคุณลักษณะบัณฑิตที่พึงประสงค์หรือนานาชาติ : คณะ

| กิจกรรมย่อย | หมวดรายจ่าย                     | คงเหลือ      | หมายเหตุ |
|-------------|---------------------------------|--------------|----------|
|             | รวมตามกิจกรรมของหน่วยปฏิบัติการ | 1,000,000.00 | -        |

กิจกรรมย่อย : โครงการพัฒนาความรู้ทักษะด้านภาษาอังกฤษในศตวรรษที่ 21 :

| กิจกรรมย่อย | หมวดรายจ่าย                     | คงเหลือ   | หมายเหตุ |
|-------------|---------------------------------|-----------|----------|
|             | รวมตามกิจกรรมของหน่วยปฏิบัติการ | 10,000.00 | 0.00     |

กิจกรรมย่อย : โครงการพัฒนาสาขาวิชาสู่อุตสาหกรรม : คณะมนุษยศาสตร์และ

| กิจกรรมย่อย | หมวดรายจ่าย                     | คงเหลือ    | หมายเหตุ |
|-------------|---------------------------------|------------|----------|
|             | รวมตามกิจกรรมของหน่วยปฏิบัติการ | 100,000.00 | 0.00     |

กิจกรรมย่อย : โครงการบริหารหลักสูตรที่มีคุณภาพ : คณะมนุษยศาสตร์และ

| กิจกรรมย่อย | หมวดรายจ่าย                     | คงเหลือ    | หมายเหตุ |
|-------------|---------------------------------|------------|----------|
|             | รวมตามกิจกรรมของหน่วยปฏิบัติการ | 190,000.00 | -        |

โปรแกรม

: 2 / 8

มหาวิทยาลัยราชภัฏสวนสุนันทา  
รายงานงบประมาณคงเหลือ ไตรมาส 4

ปีงบประมาณ : 2564  
: โครงการพัฒนาหลักสูตรระยะสั้น (Non-Degree) : คณะมนุษยศาสตร์

|             |                                 |          |          |
|-------------|---------------------------------|----------|----------|
| กิจกรรมย่อย | หมวดรายจ่าย                     | คงเหลือ  | หมายเหตุ |
|             | รวมตามกิจกรรมของหน่วยปฏิบัติการ | 5,000.00 | -        |

กิจกรรมย่อย : โครงการประกันคุณภาพการศึกษา : คณะมนุษยศาสตร์และ

|  |                                 |            |          |
|--|---------------------------------|------------|----------|
|  | หมวดรายจ่าย                     | คงเหลือ    | หมายเหตุ |
|  | รวมตามกิจกรรมของหน่วยปฏิบัติการ | 400,000.00 | 0.00     |

กิจกรรมย่อย : โครงการเพิ่มตำแหน่งทางวิชาการ : คณะมนุษยศาสตร์และสังคมศาสตร์

|  |                                 |           |          |
|--|---------------------------------|-----------|----------|
|  | หมวดรายจ่าย                     | คงเหลือ   | หมายเหตุ |
|  | รวมตามกิจกรรมของหน่วยปฏิบัติการ | 50,000.00 | 0.00     |

กิจกรรมย่อย : โครงการพัฒนาศักยภาพด้านภาษาอังกฤษของบุคลากร : คณะ

|  |                                 |           |          |
|--|---------------------------------|-----------|----------|
|  | หมวดรายจ่าย                     | คงเหลือ   | หมายเหตุ |
|  | รวมตามกิจกรรมของหน่วยปฏิบัติการ | 20,000.00 | 0.00     |

กิจกรรมย่อย : โครงการประเมินคุณธรรมและความโปร่งใส : คณะมนุษยศาสตร์และ

|  |                                 |          |          |
|--|---------------------------------|----------|----------|
|  | หมวดรายจ่าย                     | คงเหลือ  | หมายเหตุ |
|  | รวมตามกิจกรรมของหน่วยปฏิบัติการ | 5,000.00 | 0.00     |

โปรแกรม

มหาวิทยาลัยราชภัฏสวนสุนันทา  
 รายงานงบประมาณคงเหลือ ไตรมาส 4  
 ปีงบประมาณ : 2564  
 โครงการกำกับองค์การที่ : คณะมนุษยศาสตร์และสังคมศาสตร์

| กิจกรรมย่อย                     | กิจกรรมย่อย  | คงเหลือ      | หมายเหตุ |
|---------------------------------|--------------|--------------|----------|
| ค่าวัสดุสำนักงาน                | 2,000,000.00 | 202.68       |          |
| งบคงทุน (ปรับปรุงสำนักงานพัสดุ) | 6,178,192.68 | 6,150,000.00 |          |
| รวมตามกิจกรรมของหน่วยปฏิบัติการ | 8,178,192.68 | 6,150,202.68 |          |

กิจกรรมย่อย : โครงการปรับปรุงกายภาพ ภูมิทัศน์และสิ่งอำนวยความสะดวกที่เป็น

| กิจกรรมย่อย                      | หมวดรายจ่าย  | คงเหลือ | หมายเหตุ |
|----------------------------------|--------------|---------|----------|
| หมวดตามกิจกรรมของหน่วยปฏิบัติการ | 3,520,000.00 | 9,141   |          |

กิจกรรมย่อย : โครงการส่งเสริมผลงานนักศึกษากฎการประกวดในระดับชาติหรือ

| กิจกรรมย่อย                      | หมวดรายจ่าย | คงเหลือ | หมายเหตุ |
|----------------------------------|-------------|---------|----------|
| หมวดตามกิจกรรมของหน่วยปฏิบัติการ | 20,000.00   | -       |          |

กิจกรรมย่อย : โครงการจัดหารายได้ด้วยการบริการวิชาการ : คณะมนุษยศาสตร์และ

| กิจกรรมย่อย                      | หมวดรายจ่าย | คงเหลือ | หมายเหตุ |
|----------------------------------|-------------|---------|----------|
| หมวดตามกิจกรรมของหน่วยปฏิบัติการ | 3,000.00    | 0.00    |          |

มหาวิทยาลัยราชภัฏสวนสุนันทา  
 รายงานงบประมาณคงเหลือ ไตรมาส 4  
 ปีงบประมาณ : 2564

กิจกรรมย่อย : โครงการพัฒนาแหล่งเรียนรู้ : คณะมนุษยศาสตร์และสังคมศาสตร์

| หมวดรายจ่าย                     | คงเหลือ   | หมายเหตุ |
|---------------------------------|-----------|----------|
| รวมตามกิจกรรมของหน่วยปฏิบัติการ | 55,000.00 | 0.00     |

กิจกรรมย่อย : โครงการพัฒนาระบบการบริการวิชาการ : คณะมนุษยศาสตร์และ

| หมวดรายจ่าย                     | คงเหลือ  | หมายเหตุ |
|---------------------------------|----------|----------|
| รวมตามกิจกรรมของหน่วยปฏิบัติการ | 3,000.00 | 0.00     |

กิจกรรมย่อย : โครงการความร่วมมือกับเครือข่ายภายในประเทศ : คณะมนุษยศาสตร์

| หมวดรายจ่าย                     | คงเหลือ   | หมายเหตุ |
|---------------------------------|-----------|----------|
| รวมตามกิจกรรมของหน่วยปฏิบัติการ | 50,000.00 | 0.00     |

กิจกรรมย่อย : โครงการจัดกิจกรรมตามข้อตกลงความร่วมมือของเครือข่ายและ

| หมวดรายจ่าย                     | คงเหลือ   | หมายเหตุ |
|---------------------------------|-----------|----------|
| รวมตามกิจกรรมของหน่วยปฏิบัติการ | 50,000.00 | 0.00     |

โปรแกรม

: 5 / 8

มหาวิทยาลัยราชภัฏสวนสุนันทา  
รายงานงบประมาณคงเหลือ ไตรมาส 4

ปีงบประมาณ : 2564

กิจกรรมย่อย : โครงการความร่วมมือกับเครือข่ายต่างประเทศ : คณะมนุษยศาสตร์

| หมวดรายจ่าย                     | คงเหลือ    | หมายเหตุ |
|---------------------------------|------------|----------|
| รวมตามกิจกรรมของหน่วยปฏิบัติการ | 200,000.00 | 0.00     |

กิจกรรมย่อย : โครงการจัดอันดับมหาวิทยาลัย (U-Ranking) : คณะมนุษยศาสตร์

| หมวดรายจ่าย                     | คงเหลือ   | หมายเหตุ |
|---------------------------------|-----------|----------|
| รวมตามกิจกรรมของหน่วยปฏิบัติการ | 34,000.00 | 0.00     |

กิจกรรมย่อย : โครงการส่งเสริมการประกวดผลงานวิชาการสู่เวทีระดับชาติและ

| หมวดรายจ่าย                     | คงเหลือ   | หมายเหตุ |
|---------------------------------|-----------|----------|
| รวมตามกิจกรรมของหน่วยปฏิบัติการ | 70,000.00 | 0.00     |

กิจกรรมย่อย : โครงการการมีส่วนร่วมของเครือข่ายและท้องถิ่นในการพัฒนา

| หมวดรายจ่าย                     | คงเหลือ       | หมายเหตุ |
|---------------------------------|---------------|----------|
| รวมตามกิจกรรมของหน่วยปฏิบัติการ | 20,030,000.00 | -        |

กิจกรรมย่อย : โครงการประชาสัมพันธ์เชิงรุก : คณะมนุษยศาสตร์และสังคมศาสตร์

| หมวดรายจ่าย                     | คงเหลือ    | หมายเหตุ |
|---------------------------------|------------|----------|
| รวมตามกิจกรรมของหน่วยปฏิบัติการ | 200,000.00 | -        |

โปรแกรม

: 6 / 8

มหาวิทยาลัยราชภัฏสวนสุนันทา  
 รายงานงบประมาณคงเหลือ ไตรมาส 4  
 ปีงบประมาณ : 2564

กิจกรรมย่อย : โครงการแลกเปลี่ยนนักศึกษานานาชาติ : คณะมนุษยศาสตร์และ

| หมวดรายจ่าย                     | คงเหลือ  | หมายเหตุ |
|---------------------------------|----------|----------|
| รวมตามกิจกรรมของหน่วยปฏิบัติการ | 5,000.00 | -        |

กิจกรรมย่อย : โครงการส่งเสริมการตีพิมพ์เผยแพร่ผลงานวิจัยของอาจารย์ประจำคณะนักวิจัยในระดับชาติและนานาชาติ : คณะ

| หมวดรายจ่าย                     | คงเหลือ    | หมายเหตุ |
|---------------------------------|------------|----------|
| รวมตามกิจกรรมของหน่วยปฏิบัติการ | 150,000.00 | -        |

กิจกรรมย่อย : โครงการส่งเสริมการตีพิมพ์เผยแพร่ผลงานวิจัยของนักศึกษาและผู้สำเร็จการศึกษาใน

| หมวดรายจ่าย                     | คงเหลือ   | หมายเหตุ |
|---------------------------------|-----------|----------|
| รวมตามกิจกรรมของหน่วยปฏิบัติการ | 10,000.00 | -        |

กิจกรรมย่อย : โครงการถ่ายทอดองค์ความรู้ที่ได้จากการวิจัย นวัตกรรมและงานวิชาการ เพื่อการพัฒนา

| หมวดรายจ่าย                     | คงเหลือ   | หมายเหตุ |
|---------------------------------|-----------|----------|
| รวมตามกิจกรรมของหน่วยปฏิบัติการ | 45,000.00 | 0.00     |

โปรแกรม

: 7 / 8

มหาวิทยาลัยราชภัฏสวนสุนันทา  
รายงานงบประมาณคงเหลือ ไตรมาส 4

ปีงบประมาณ : 2564  
กิจกรรมย่อย : โครงการจัดหาแหล่งทุนงานวิจัยโดยอาศัยเครือข่าย : คณะมนุษยศาสตร์และสังคมศาสตร์

| หมวดรายจ่าย                     | คงเหลือ   | หมายเหตุ |
|---------------------------------|-----------|----------|
| รวมตามกิจกรรมของหน่วยปฏิบัติการ | 30,000.00 | 0.00     |

กิจกรรมย่อย : โครงการยกระดับคุณภาพวารสารวิชาการสู่มาตรฐานและคุณภาพทั้งระบบ : คณะ

| หมวดรายจ่าย                     | คงเหลือ    | หมายเหตุ |
|---------------------------------|------------|----------|
| รวมตามกิจกรรมของหน่วยปฏิบัติการ | 110,000.00 | 11       |

ยอดงบประมาณ  
ทั้งหมด

|          |               |  |
|----------|---------------|--|
| คงเหลือ  | 6,802,040.12  |  |
| เบิกจ่าย | 43,339,444.88 |  |

มติคณะกรรมการบริหารคณะมนุษยศาสตร์และสังคมศาสตร์ : เห็นชอบรายงานยอดงบประมาณคงเหลือ ไตรมาส 4 ประจำปีงบประมาณ พ.ศ.  
2564 คณะมนุษยศาสตร์และสังคมศาสตร์ (ปิดยอดงบประมาณประจำปีงบประมาณ 2564) ตามเสนอ

โปรแกรม

8 / 8

#### 5.4 การดำเนินงานความเสี่ยง 5 ด้าน ประจำปีงบประมาณ พ.ศ. 2565

หัวหน้าฝ่ายแผนงานและประกันคุณภาพ (นายประทีป ซาลี) ได้นำเสนอการดำเนินงานความเสี่ยง 5 ด้าน ประจำปีงบประมาณ พ.ศ. 2565 โดยมีรายละเอียดดังนี้



ตามหลักเกณฑ์กระทรวงการคลังว่าด้วยมาตรฐานและหลักเกณฑ์ปฏิบัติการควบคุมภายในสำหรับหน่วยงานของรัฐ พ.ศ. 2561 กำหนดให้หน่วยงานของรัฐ ตาม พ.ร.บ.วินัยฯ ถือปฏิบัติตามมาตรฐานและหลักเกณฑ์ปฏิบัติการควบคุมภายในสำหรับหน่วยงานของรัฐ ประกอบกับเกณฑ์การประเมินคุณภาพการศึกษาภายใน ตัวบ่งชี้ที่ 5.1 (ข้อ 3) กำหนดให้มหาวิทยาลัยดำเนินงานตามแผนบริหารความเสี่ยงที่เป็นผลจากการวิเคราะห์และระบุปัจจัยเสี่ยงที่เกิดจากปัจจัยภายนอก หรือปัจจัยที่ไม่สามารถควบคุมได้ที่ส่งผลกระทบต่อการทำงานตามพันธกิจของมหาวิทยาลัยและให้ระดับความเสี่ยงลดลงจากเดิม รวมทั้งเกณฑ์การประเมิน “คุณธรรมและความโปร่งใสในการดำเนินงานของหน่วยงานภาครัฐ” ของสำนักงานคณะกรรมการป้องกันและปราบปรามการทุจริต (สำนักงาน ป.ป.ช.) ตัวชี้วัดที่ 10 ตัวชี้วัดย่อยที่ 10.1 การดำเนินการเพื่อป้องกันการทุจริต โดยกำหนดให้ส่วนราชการประเมินความเสี่ยงของการดำเนินงานหรือการปฏิบัติหน้าที่ และดำเนินการหรือกิจกรรมที่แสดงถึงการจัดการความเสี่ยงของการดำเนินการที่อาจก่อให้เกิดการทุจริตหรืออาจก่อให้เกิดการขัดกันระหว่างผลประโยชน์ส่วนตนกับผลประโยชน์ส่วนรวม นั้น

ซึ่งหน่วยงานจะต้องมีการวิเคราะห์และระบุความเสี่ยงให้ครบทั้ง 5 ด้าน และจะต้องมีการวิเคราะห์ความเสี่ยงให้ครบตามพันธกิจ จึงขอความอนุเคราะห์ฝ่ายที่รับผิดชอบดำเนินการจัดทำรายงานผลการดำเนินงานตามแผนบริหารความเสี่ยง ประจำปีงบประมาณ พ.ศ. 2565 ระดับหน่วยงาน และจัดส่งไฟล์รายงานดังกล่าว รอบ 6 เดือน และรอบ 12 เดือน เพื่อฝ่ายแผนงานและคุณภาพดำเนินการต่อไป ฝ่ายที่รับผิดชอบมี ดังนี้

| ฝ่ายที่รับผิดชอบ   | ความเสี่ยง  |
|--|---|
| <b>1.ด้านกลยุทธ์</b>   |   |
| ฝ่ายบริการการศึกษา   | จำนวนนักศึกษาที่รับใหม่ไม่เป็นไปตามแผนการรับที่กำหนดไว้ |
| <b>2.ด้านการปฏิบัติงาน</b>   |   |
| ฝ่ายบริหารงานทั่วไป  | โรคระบาด  |
| <b>3.ด้านทรัพยากร (การเงิน งบประมาณ ระบบเทคโนโลยีสารสนเทศ อาคารสถานที่)</b>                      |   |
| ฝ่ายบริหารงานทั่วไป  | ภัยคุกคามทางระบบเทคโนโลยีสารสนเทศ                       |
| <b>4.ด้านนโยบาย กฎหมาย ระเบียบ ข้อบังคับ (มหาวิทยาลัยมอบกองบริหารบุคคลดำเนินการ)</b>             |   |
| <b>5.ด้านความเสี่ยงการทุจริต</b>   |   |
| <b>5.1 ความเสี่ยงทุจริตที่เกี่ยวข้องกับการพิจารณาอนุมัติ อนุญาต</b>                              |   |
| ฝ่ายคลังและพัสดุ   | การเอื้อประโยชน์ต่อพวกพ้องในการจัดซื้อจัดจ้าง           |
| <b>5.2 ความเสี่ยงการทุจริตในความโปร่งใสของการใช้อำนาจและตำแหน่งหน้าที่</b>                       |   |
| ฝ่ายคลังและพัสดุ   | การจัดซื้อจัดจ้างที่มีความผูกขาดกับผู้ประกอบการรายเดิม  |
| <b>5.3 ความเสี่ยงการทุจริตในความโปร่งใสของการใช้จ่ายงบประมาณและการบริหารจัดการทรัพยากรภาครัฐ</b> |   |
| ฝ่ายคลังและพัสดุ   | การยักยอกเงินหลวง ปลอมแปลงเอกสารในการเบิกจ่าย           |

มติที่ประชุมคณะกรรมการบริหารมหาวิทยาลัย : เห็นชอบการดำเนินงานความเสี่ยง 5 ด้าน ประจำปีงบประมาณ พ.ศ. 2565 ตามเสนอ

มติที่ประชุมคณะกรรมการบริหารมหาวิทยาลัย : เห็นชอบการดำเนินงานความเสี่ยง 5 ด้าน ประจำปี  
งบประมาณ พ.ศ. 2565 ตามเสนอ

5.5 รายงานสรุปผลการคำนวณต้นทุนต่อหน่วยผลผลิตและการคำนวณจุดคุ้มทุน แยกตามสาขาวิชา  
ประจำปีงบประมาณ พ.ศ. 2563

หัวหน้าฝ่ายแผนงานและประกันคุณภาพ (นายประทีป ชาลี) ได้นำเสนอสรุปผลการคำนวณต้นทุนต่อ  
หน่วยผลผลิตและการคำนวณจุดคุ้มทุน แยกตามสาขาวิชา ประจำปีงบประมาณ พ.ศ. 2563 โดยมีรายละเอียด  
ดังนี้

| สาขาวิชา  | จำนวน นศ. ที่มีอยู่จริง | จำนวน นศ. ณ จุดคุ้มทุน | คุ้มทุน/ไม่คุ้มทุน. |
|---|-------------------------|------------------------|---------------------|
| <b>ต้นทุนรวมทั้งสิ้นของคณะมนุษยศาสตร์และสังคมศาสตร์</b> | <b>7,285</b>            | <b>5,909</b>           | <b>คุ้มทุน</b>      |
| 1.1 จัดการเรียนการสอนหลักสูตรศิลปศาสตรบัณฑิต            | 4,764                   | 3,824                  | คุ้มทุน             |
| 1.1.1 สาขาวิชาภาษาไทย                                   | 356                     | 300                    | คุ้มทุน             |
| 1.1.2 สาขาวิชาการจัดการโรงแรมและธุรกิจที่พัก            | 811                     | 759                    | คุ้มทุน             |
| 1.1.3 สาขาวิชาการจัดการอุตสาหกรรมท่องเที่ยวและบริการ    | 1,497                   | 1,326                  | คุ้มทุน             |
| 1.1.4 สาขาวิชาภาษาอังกฤษ                                | 446                     | 432                    | คุ้มทุน             |
| 1.1.5 สาขาวิชาภาษาจีน                                   | 396                     | 355                    | คุ้มทุน             |
| 1.1.6 สาขาวิชาภาษาญี่ปุ่น                               | 254                     | 232                    | คุ้มทุน             |
| 1.1.7 สาขาวิชาภาษาอังกฤษธุรกิจ                          | 488                     | 420                    | คุ้มทุน             |
| 1.1.8 สาขาวิชาการจัดการสังคมและวัฒนธรรม                 | 516                     | 504                    | คุ้มทุน             |
| 1.2 จัดการเรียนการสอนหลักสูตรสารสนเทศศาสตรบัณฑิต        | 302                     | 289                    | คุ้มทุน             |
| 1.2.1 สาขาวิชาสารสนเทศศาสตร์                            | 302                     | 289                    | คุ้มทุน             |
| 1.3 จัดการเรียนการสอนหลักสูตรรัฐศาสตรบัณฑิต             | 1,547                   | 1,265                  | คุ้มทุน             |
| 1.3.1 สาขาวิชารัฐประศาสนศาสตร์                          | 1,017                   | 994                    | คุ้มทุน             |
| 1.3.2 สาขาวิชาการบริหารงานตำรวจ                         | 530                     | 271                    | คุ้มทุน             |

| สาขาวิชา  | จำนวน นศ. ที่มีอยู่จริง | จำนวน นศ. ณ จุดคุ้มทุน | คุ้มทุน/ไม่คุ้มทุน |
|---|-------------------------|------------------------|--------------------|
| 1.4 จัดการเรียนการสอนหลักสูตรนิติศาสตรบัณฑิต          | 499                     | 435                    | คุ้มทุน            |
| 1.4.1 สาขาวิชานิติศาสตร์                              | 499                     | 435                    | คุ้มทุน            |
| 1.5 จัดการเรียนการสอนหลักสูตรวิทยาศาสตรบัณฑิต         | 101                     | 96                     | คุ้มทุน            |
| 1.5.1 สาขาวิชาภูมิศาสตร์และภูมิสารสนเทศ               | 101                     | 96                     | คุ้มทุน            |
| 1.6 จัดการเรียนการสอนหลักสูตรรัฐประศาสนศาสตรมหาบัณฑิต | 44                      | 28                     | คุ้มทุน            |
| 1.6.1 สาขาวิชารัฐประศาสนศาสตร์                        | 44                      | 28                     | คุ้มทุน            |
| 1.7 จัดการเรียนการสอนหลักสูตรศิลปศาสตรมหาบัณฑิต       | 28                      | 10                     | คุ้มทุน            |
| 1.7.1 สาขาวิชาการจัดการท่องเที่ยวและบริการ            | 28                      | 10                     | คุ้มทุน            |

คณะมนุษยศาสตร์และสังคมศาสตร์ ได้มีนโยบายและมาตรการในการดำเนินงานของสาขาวิชาต่างๆ โดยยึดหลักการใช้จ่ายตามสัดส่วนจำนวนนักศึกษาของแต่ละสาขาวิชาในการพัฒนานักศึกษาให้มีคุณภาพ การให้แต่ละสาขาวิชาได้ใช้ทรัพยากรร่วมกัน เช่นการจัดกิจกรรมวิชาการ การใช้ห้องปฏิบัติการ การจัดกิจกรรมพัฒนานักศึกษา การใช้ครุภัณฑ์ เป็นต้น จึงทำให้สัดส่วนค่าใช้จ่ายจะจ่ายตามสาขาวิชาและผลการดำเนินงานของแต่ละสาขาวิชาไม่ปีงบประมาณ 2563 คุ้มทุนทุกสาขาวิชา ซึ่งคณะก็ยังมีนโยบายในการพัฒนาหลักสูตรต่อไปอย่างสม่ำเสมอ และแนะนำแนวการศึกษา เพื่อให้หลักสูตรเป็นที่ยอมรับและได้อัตราจำนวนนักศึกษาตามแผนการรับจำนวนนักศึกษาในอนาคตต่อไป

### ส่วนที่ 1 แผนการเพิ่มประสิทธิภาพ ประจำปีงบประมาณ พ.ศ. 2563

**มติคณะกรรมการบริหารคณะมนุษยศาสตร์และสังคมศาสตร์ :** เห็นชอบรายงานสรุปผลการคำนวณต้นทุนต่อหน่วยผลิตผลการคำนวณจุดคุ้มทุนแยกตามสาขาวิชา ประจำปีงบประมาณ พ.ศ. 2563 ตามเสนอ

ระเบียบวาระที่ 6 : เรื่องอื่น ๆ (ถ้ามี)

- ไม่มี -

เลิกประชุมเวลา 16.30 น.

นัดหมายการประชุมครั้งถัดไป .....



(นางอมรรตี กลิ่นจันทร์)

ผู้จัดรายงานการประชุม



(รองศาสตราจารย์ ดร.นิพนธ์ ศศิธรเสาวภา)

ผู้ตรวจรายงานการประชุม

- ภาพกิจกรรมที่เกี่ยวข้องกับการจัดทำแผนปฏิบัติการด้านการบริการวิชาการ



- บันทึกข้อความที่ได้รับการอนุมัติจากอธิการบดี มหาวิทยาลัยราชภัฏสวนสุนันทา

มหาวิทยาลัยราชภัฏสวนสุนันทา

เลขที่รับ ๑๕๕๗/๒๕๖๕

วันที่ ๓๐ ก.ย. ๖๕

เวลา ๑๖:๐๖ น.



## บันทึกข้อความ

**ส่วนราชการ** คณะมนุษยศาสตร์และสังคมศาสตร์ โทร. ๑๒๘๔

**ที่** มส. ๑๑๒๑๔

**วันที่** ๒๙ กันยายน ๒๕๖๕

**เรื่อง** ขออนุมัติแผนยุทธศาสตร์ระยะ ๕ ปี (พ.ศ. ๒๕๖๕-๒๕๖๙) และแผนปฏิบัติการประจำปีงบประมาณ พ.ศ. ๒๕๖๕ พร้อมทั้งแผนปฏิบัติการต่าง ๆ

เรียน อธิการบดี

ตามที่มหาวิทยาลัยราชภัฏสวนสุนันทาได้จัดทำแผนยุทธศาสตร์ระยะ ๕ ปี (พ.ศ. ๒๕๖๕-๒๕๖๙) และแผนปฏิบัติการประจำปีงบประมาณ พ.ศ. ๒๕๖๕ พร้อมทั้งแผนปฏิบัติการต่าง ๆ เพื่อให้หน่วยงานภายในมหาวิทยาลัยได้มีส่วนร่วมในการขับเคลื่อนให้มหาวิทยาลัยไปสู่เป้าหมายตามที่กำหนดไว้ จำนวน ๑๗ แผน โดยมอบหน่วยงานดำเนินการจัดทำแผนดังกล่าวในระดับหน่วยงาน และเสนออนุมัติต่ออธิการบดี เพื่อพิจารณาอนุมัติ นั้น

ในการนี้คณะมนุษยศาสตร์และสังคมศาสตร์ได้ดำเนินการจัดทำแผนยุทธศาสตร์ระยะ ๕ ปี (พ.ศ. ๒๕๖๕-๒๕๖๙) และแผนปฏิบัติการประจำปีงบประมาณ พ.ศ. ๒๕๖๕ (ตามเอกสารแนบ) พร้อมทั้งแผนปฏิบัติการต่าง ๆ เป็นที่เรียบร้อยแล้ว จึงขออนุมัติแผนยุทธศาสตร์ระยะ ๕ ปี (พ.ศ. ๒๕๖๕-๒๕๖๙) และแผนปฏิบัติการประจำปีงบประมาณ พ.ศ. ๒๕๖๕ พร้อมทั้งแผนปฏิบัติการต่าง ๆ เพื่อพิจารณาอนุมัติและดำเนินการจัดส่งหน่วยงานเจ้าภาพต่อไป

จึงเรียนมาเพื่อโปรดพิจารณา

(รศ.ดร.นิพนธ์ ศศิธรเสาวภา)

คณบดีคณะมนุษยศาสตร์และสังคมศาสตร์

29 ก.ย. 64 12:11:57 Non-PKI Server Sign

Signature Code : CABDA-EYARQ-BFADk-AQwA1

อนุมัติ

(รศ.ดร.ชุติกายุจน์ ศรีวิบูลย์)

อธิการบดี

30 ก.ย. 64 12:11:57 Non-PKI Server Sign

Signature Code : MjBEA-DcARQ-A3ADQ-MWwA2