



แผนปฏิบัติการด้านการบริการวิชาการ ระยะ 5 ปี

(พ.ศ. 2565–2569)

และประจำปีงบประมาณ พ.ศ. 2565

คณมนุชยศาสตร์และสังคมศาสตร์ มหาวิทยาลัยราชภัฏสวนสุนันทา

ได้รับการอนุมัติจากอธิการบดี

เมื่อวันที่ 30 กันยายน 2564

บทสรุปสำหรับผู้บริหาร

การบริการทางวิชาการแก่สังคม เป็นส่วนหนึ่งในภารกิจหลักของคณะมนุษยศาสตร์และสังคมศาสตร์มหาวิทยาลัยราชภัฏสวนสุนันทา โดยเน้นการให้บริการวิชาการแก่ชุมชน สังคม และประเทศชาติ ในรูปแบบต่าง ๆ ตามความต้องการและประสงค์ของผู้รับบริการเป็นสำคัญ ทั้งนี้ การให้บริการทางวิชาการเป็นการบริการวิชาการแบบให้เปล่า ไม่คิดค่าใช้จ่าย โดยจัดให้บริการทั้งหน่วยงานทางการศึกษาภาครัฐและเอกชนโดยเฉพาะอย่างยิ่งการจัดบริการแก่หน่วยงานที่เป็นเครือข่ายในเชิงวิชาการ การให้บริการทางวิชาการนอกจากเป็นการทำประโยชน์ให้สังคมแล้วคณะมนุษยศาสตร์และสังคมศาสตร์ ยังได้รับประโยชน์ในด้านต่าง ๆ คือ เพิ่มพูนความรู้และประสบการณ์ของคณาจารย์จะนำมาสู่การพัฒนาหลักสูตร มีการบูรณาการเพื่อใช้ประโยชน์ทางด้านการจัดการเรียนการสอนและการวิจัย พัฒนาตำแหน่งทางวิชาการของคณาจารย์ สร้างเครือข่ายกับหน่วยงานต่าง ๆ ซึ่งเป็นแหล่งฝึกประสบการณ์วิชาชีพของนักศึกษาและอาจเป็นการสร้างความร่วมมือในการจัดหารายได้ร่วมกันของคณะมนุษยศาสตร์และสังคมศาสตร์ มหาวิทยาลัยกับหน่วยงานที่สร้างความร่วมมือได้ต่อไป

คณะมนุษยศาสตร์และสังคมศาสตร์ จึงได้กำหนดกรอบในการจัดทำแผนปฏิบัติการด้านการบริการ ระยะ 5 ปี (พ.ศ. 2565 – 2569) และประจำปีงบประมาณ พ.ศ.2565 ตามยุทธศาสตร์ที่ 2 สร้างงานวิจัยและนวัตกรรมระดับชาติและนานาชาติเพื่อคุณภาพชีวิต เศรษฐกิจและสังคมอย่างยั่งยืน โดยตั้งอยู่บนหลักการที่พัฒนา คณะมนุษยศาสตร์และสังคมศาสตร์ไปสู่การเป็นหน่วยงานที่มีคุณภาพ ด้วยกระบวนการบริการวิชาการ มีโครงการบริการวิชาการที่ตอบสนองต่อความต้องการของชุมชน โดยเฉพาะอย่างยิ่งการพัฒนาศักยภาพของคณาจารย์และนักศึกษาให้มีความรู้ ความสามารถ และมีส่วนร่วม เพื่อนำมาใช้ในยกระดับคุณภาพการศึกษา คุณภาพของท้องถิ่น สังคมและประเทศชาติ สำหรับแผนปฏิบัติการด้านการบริการวิชาการกำหนดวัตถุประสงค์ของแผน ตัวชี้วัดและค่าเป้าหมาย ดังนี้

วัตถุประสงค์ของแผนปฏิบัติการด้านการบริการวิชาการ

1. เพื่อให้การบริการวิชาการสามารถบูรณาการเข้ากับการจัดการเรียนการสอนหรือวิจัย
2. เพื่อให้เกิดกลไกในการดำเนินงานโครงการยุทธศาสตร์มหาวิทยาลัยราชภัฏเพื่อการพัฒนาท้องถิ่น

ตัวชี้วัดความสำเร็จและค่าเป้าหมาย

ตัวชี้วัดความสำเร็จ	ค่าเป้าหมาย
ร้อยละของการบริการวิชาการที่มีการบูรณาการกับการจัดการเรียนการสอนหรือการวิจัย	≥ 90.00
ร้อยละความสำเร็จของการดำเนินงานโครงการยุทธศาสตร์มหาวิทยาลัยราชภัฏเพื่อการพัฒนาท้องถิ่น	≥ 80.00
จำนวนองค์ความรู้ที่เพิ่มขึ้นในแหล่งเรียนรู้บริการวิชาการ	องค์ความรู้ ≥ 1
ร้อยละของครุว์เรือนที่เข้าร่วมโครงการ พันธกิจความยากจนและ/หรือยกระดับรายได้ครุว์เรือน	≥ 60.00
จำนวนผู้ประกอบการใหม่และผู้ประกอบการวิสาหกิจขนาดกลางและขนาดย่อมได้รับการพัฒนา	4 ราย

โดยแผนปฏิบัติการด้านการบริการวิชาการ ระยะ 5 ปี (พ.ศ. 2565 – 2569) สามารถสรุปโครงการ/กิจกรรม และงบประมาณ ดังตารางที่ 2

ตารางที่ 2 แสดงจำนวนโครงการ/กิจกรรมและงบประมาณของแผนปฏิบัติการด้านการบริการวิชาการ ระยะ 5 ปี (พ.ศ. 2565 – 2569)

กลุ่มโครงการ	โครงการ/กิจกรรม (จำนวน)	งบประมาณ (บาท)
1. โครงการพัฒนาศูนย์การเรียนรู้/แหล่งเรียนรู้	1	-
2. โครงการพัฒนาระบบการบริการวิชาการ	2	35,000
3. โครงการส่งเสริมความรักความสามัคคี พัฒนาคุณภาพชีวิตและยกระดับรายได้ให้กับคนในชุมชนฐานราก	2	25,000
รวม	5	60,000

ทั้งนี้ คณะมนุษยศาสตร์และสังคมศาสตร์ ได้นำแผนการปฏิบัติการด้านการบริการวิชาการ ระยะ 5 ปี (พ.ศ. 2565 – 2569) เพื่อนำไปสู่การปฏิบัติในแต่ละปี โดยการจัดการเป็นแผนปฏิบัติ

การ ประจำปีงบประมาณ พ.ศ. 2565 สามารถสรุปโครงการ/กิจกรรมและงบประมาณที่จะดำเนินการ ดังตารางที่ 3

ตารางที่ 3 จำนวนโครงการ/กิจกรรมและงบประมาณของแผนปฏิบัติการด้านการบริการวิชาการ ประจำปีงบประมาณ พ.ศ. 2565

กิจกรรมด้าน	โครงการ/กิจกรรม (จำนวน)	งบประมาณ (บาท)
1. โครงการพัฒนาศูนย์การเรียนรู้/แหล่งเรียนรู้	1	-
2. โครงการพัฒนาระบบการบริการวิชาการ	2	35,000
3. โครงการส่งเสริมความรักความสามัคคี พัฒนาคุณภาพชีวิตและยกระดับรายได้ให้กับคนในชุมชนฐานราก	2	25,000
รวม	5	60,000

แนวทางการนำแผนสู่การปฏิบัติและการติดตามประเมินผล

การนำแผนปฏิบัติการด้านการบริการวิชาการประจำปีงบประมาณ พ.ศ.2565 ไปสู่การปฏิบัติ จำเป็นต้องให้ความสำคัญต่อการบริหารจัดการเพื่อให้เกิดการประสานความร่วมมือในการจัดทำโครงการ/กิจกรรมให้สำเร็จตามวัตถุประสงค์ ยุทธศาสตร์ และเป้าประสงค์เชิงยุทธศาสตร์ของคณะมนุษยศาสตร์และสังคมศาสตร์ที่กำหนดไว้ รวมทั้งมีการพัฒนาการติดตามประเมินผลการดำเนินงานตามแผนอย่างเป็นระบบ เพื่อให้เกิดผลในทางปฏิบัติได้อย่างเป็นรูปธรรม ซึ่งได้กำหนดวัตถุประสงค์ ดังนี้

1. เพื่อเสริมสร้างความรู้ และความเข้าใจร่วมกันของบุคลากรภายในหน่วยงาน ในเรื่องการค้าดำเนินงานโครงการ/กิจกรรมด้านการบริการวิชาการ ประจำปีงบประมาณ พ.ศ.2565 เพื่อปรับกระบวนการ และกลไกการบริหารจัดการการนำแผนปฏิบัติการด้านการบริการวิชาการ ประจำปีงบประมาณ พ.ศ.2565 ไปสู่การปฏิบัติได้อย่างมีประสิทธิภาพ

2. เพื่อให้มีการติดตามประเมินผลแผนปฏิบัติการด้านการบริการวิชาการ ประจำปีงบประมาณ พ.ศ.2565 อย่างเป็นระบบ

แนวทางการนำแผนปฏิบัติการด้านการบริการวิชาการประจำปีงบประมาณ พ.ศ. 2565 ไปสู่การปฏิบัติ

เพื่อให้บรรลุวัตถุประสงค์ดังกล่าว จึงกำหนดแนวทางการนำแผนปฏิบัติการด้านการบริการวิชาการ ประจำปีงบประมาณ พ.ศ.2565 ไปสู่การปฏิบัติ ดังนี้

1.สร้างความเข้าใจร่วมกันเกี่ยวกับแผนปฏิบัติการด้านการบริการวิชาการ ประจำปีงบประมาณ พ.ศ.2565 โดยจัดทำแนวทางการสื่อสารและประชาสัมพันธ์เพื่อสร้างความเข้าใจในภารกิจ เป้าหมาย และโครงการ/กิจกรรมให้กับบุคลากรภายในหน่วยงาน ได้ทราบถึงบทบาทความรับผิดชอบของตนที่จะสนับสนุนการดำเนินงานตามแผนปฏิบัติการด้านการบริการวิชาการ ประจำปีงบประมาณ พ.ศ.2565 ให้เกิดผลในทางปฏิบัติ

2.ผลักดันระบบงบประมาณ และการพัฒนาสมรรถภาพบุคลากรให้สอดคล้องกับแนวทางที่กำหนด

3.ส่งเสริมการปฏิบัติงานที่สอดคล้องกับแผนที่กำหนดไว้ และนำไปสู่การพิจารณาการสนับสนุนทรัพยากรได้อย่างมีประสิทธิภาพ

4.สร้างกลไกประสานงานภายในกับหน่วยงานให้ขับเคลื่อนโครงการ/กิจกรรมให้มีความก้าวหน้าอย่างต่อเนื่อง และมีการแลกเปลี่ยนข้อมูล จัดเก็บ เผยแพร่ และถ่ายทอดความรู้ซึ่งกันและกัน โดยอาศัยเทคโนโลยีสารสนเทศมาใช้เป็นเครื่องมือในการสื่อสาร พร้อมจัดทำฐานข้อมูลให้สามารถเข้าถึงและใช้ประโยชน์ได้ง่าย

5.ติดตาม ตรวจสอบผลที่ได้รับจากการดำเนินงานโครงการ/กิจกรรมของหน่วยงาน ว่าสามารถตอบสนองต่อวัตถุประสงค์ของแผนปฏิบัติการด้านการบริการวิชาการ ประจำปีงบประมาณ พ.ศ.2565 รวมทั้งสามารถประเมินผลได้อย่างเป็นรูปธรรม

การติดตามและประเมินผลแผนปฏิบัติการด้านการบริการวิชาการ ประจำปีงบประมาณ พ.ศ. 2565

การติดตาม ประเมินผลเป็นเครื่องมือสำคัญที่จะสนับสนุนให้การดำเนินงานของ คณะมนุษยศาสตร์และสังคมศาสตร์ บรรลุเป้าประสงค์ตามที่กำหนดไว้ในแผนปฏิบัติการด้านการบริการวิชาการ ประจำปีงบประมาณ พ.ศ.2565 เพื่อให้ผู้บริหารและผู้ปฏิบัติงานทราบถึงความสำเร็จหรือความล้มเหลวของการดำเนินงาน และนำไปสู่การปรับเปลี่ยนแนวทางการดำเนินงานเพื่อแก้ไขปัญหาอุปสรรคให้เหมาะสมเท่าทันสถานการณ์ และสามารถบรรลุผลสำเร็จตามเป้าหมายได้ โดยจัดทำระบบการติดตามและประเมินผล ดังนี้

1. พัฒนางองค์ความรู้และเสริมสร้างความเข้าใจเรื่องการติดตามประเมินผลและกำหนดตัวชี้วัดแก่หน่วยงานที่เกี่ยวข้อง เพื่อสร้างทักษะในการติดตามประเมินผลและสามารถนำมาใช้ประโยชน์ร่วมกันอย่างเป็นรูปธรรม

2. พัฒนาระบบข้อมูลสารสนเทศเพื่อสนับสนุนการดำเนินงานตามแผนปฏิบัติการด้านการบริการวิชาการ ประจำปีงบประมาณ พ.ศ.2565 อย่างต่อเนื่อง

3. กำหนดให้มีการติดตามความก้าวหน้าของแผนปฏิบัติการด้านการบริการวิชาการ ประจำปีงบประมาณ พ.ศ.2565 ทุก ๆ เดือน พร้อมให้ผู้รับผิดชอบในแต่ละโครงการ/กิจกรรมทำการวิเคราะห์ผลการดำเนินงาน เพื่อนำไปสู่การตัดสินใจของผู้บริหาร

สารบัญ

	หน้า
บทสรุปสำหรับผู้บริหาร	ก
ส่วนที่ 1 บทนำ	1
1.1 หลักการและเหตุผล	1
1.2 โครงสร้างคณะมนุษยศาสตร์และสังคมศาสตร์	9
1.3 โครงสร้างการบริหารจัดการ (ADMINISTRATIVE CHART)	10
1.4 ผลการดำเนินงานด้านการบริการวิชาการ	11
1.5 ข้อมูลพื้นฐานคณะมนุษยศาสตร์และสังคมศาสตร์ ปีงบประมาณ พ.ศ.2565	11
1.5.1 วิสัยทัศน์ (Vision)	12
1.5.2 พันธกิจ (Mission)	12
1.5.3 ภารกิจหลัก (Key result area)	12
1.5.4 เสาหลัก (Pillar)	12
1.5.5 วัฒนธรรม (Culture)	12
1.5.6 อัตลักษณ์ (Identity)	12
1.5.7 เอกลักษณ์ (Uniqueness)	12
1.5.8 ค่านิยมหลัก (Core Values)	12
1.5.9 เป้าหมายการพัฒนาคณะมนุษยศาสตร์และสังคมศาสตร์	12
ส่วนที่ 2 แผนปฏิบัติการด้านการบริการวิชาการ	14
2.1 นโยบายด้านการบริการวิชาการ	14
2.2 วัตถุประสงค์ของแผนปฏิบัติการด้านการบริการวิชาการ	14
2.3 ยุทธศาสตร์ เป้าประสงค์เชิงยุทธศาสตร์ ตัวชี้วัดความสำเร็จและค่าเป้าหมายของคณะมนุษยศาสตร์และสังคมศาสตร์	14
2.3.1 ยุทธศาสตร์	14
2.3.2 เป้าประสงค์เชิงยุทธศาสตร์	14
2.3.3 ตัวชี้วัดความสำเร็จและค่าเป้าหมาย	15
2.4 ขั้นตอนการจัดทำแผนปฏิบัติการด้านการบริการวิชาการ	15
2.5 แผนปฏิบัติการด้านการบริการวิชาการ	17
2.5.1 แผนปฏิบัติการด้านการบริการวิชาการ ระยะ 5 ปี (พ.ศ.2565–2569)	17
2.5.2 แผนปฏิบัติการด้านการบริการวิชาการ ปีงบประมาณ พ.ศ. 2565	20
2.5.3 แผนการนำการบริการวิชาการไปใช้ประโยชน์	22
ส่วนที่ 3 แนวทางการนำแผนสู่การปฏิบัติและการติดตามประเมินผล	23
3.1 แนวทางการนำแผนปฏิบัติการด้านการบริการวิชาการไปสู่การปฏิบัติ	23

สารบัญ (ต่อ)

3.2 การติดตามและประเมินผลแผนปฏิบัติการด้านการบริการวิชาการ	23
ภาคผนวก	24
คำสั่งแต่งตั้งคณะกรรมการจัดทำแผนปฏิบัติการด้านการบริการวิชาการ	25
รายงานการประชุมที่เกี่ยวข้องกับการจัดทำแผนปฏิบัติการด้านการบริการวิชาการ	28
ภาพกิจกรรมที่เกี่ยวข้องกับการจัดทำแผนปฏิบัติการด้านการบริการวิชาการ	53
บันทึกข้อความที่ได้รับการอนุมัติจากอธิการบดี มหาวิทยาลัยราชภัฏสวนสุนันทา	54

ส่วนที่ 1 บทนำ

1.1 หลักการและเหตุผล

แผนปฏิบัติการด้านการบริการวิชาการ ระยะ 5 ปี (พ.ศ. 2565–2569) และประจำปีงบประมาณ พ.ศ.2565 คณะมนุษยศาสตร์และสังคมศาสตร์ มหาวิทยาลัยราชภัฏสวนสุนันทา กำหนดแนวทางหรือนโยบายที่สอดคล้องกับแผนยุทธศาสตร์ ระยะ 15 ปี มหาวิทยาลัยราชภัฏสวนสุนันทา ซึ่งมีเป้าประสงค์ที่จะผลิตผลงานทางวิชาการ เพื่อยกระดับคุณภาพการจัดการศึกษาผลิตงานวิจัยที่ตอบสนองต่อความต้องการของแหล่งทุน เผยแพร่ทั้งในระดับชาติและนานาชาติ รวมทั้งการนำไปใช้ประโยชน์เป็นศูนย์กลางแห่งการเรียนรู้เพื่อการบริการวิชาการแก่สังคม

ฝ่ายพัฒนางานวิจัยและบริการวิชาการ คณะมนุษยศาสตร์และสังคมศาสตร์ มหาวิทยาลัยราชภัฏสวนสุนันทา ได้ดำเนินการด้านการบริการวิชาการของคณะ โดยตระหนักถึงความสำคัญการให้บริการวิชาการแก่สังคมโดยกระบวนการมีส่วนร่วมของภาคประชาชน ภาคเอกชนและภาครัฐ ทั้งนี้ เพื่อสร้างความเข้มแข็งของชุมชน ประเทศชาติและนานาชาติ มีการนำองค์ความรู้จากการพัฒนาหลักสูตร การจัดการเรียนการสอนที่สอดคล้องกับบริบทของชุมชนและสังคม รวมทั้งได้นำองค์ความรู้จากการวิจัยหรือการค้นคว้า ไปในการให้บริการทางวิชาการและวิชาชีพแก่ชุมชน และเมื่อได้ให้บริการวิชาการแก่สังคมแล้ว ได้มีการนำเอาประสบการณ์จากการให้บริการวิชาการนั้น ๆ กลับมาใช้ประโยชน์ในการพัฒนาการเรียนการสอนหรือการวิจัย อาทิ บทความ ตำรา หนังสือ วิทยานิพนธ์ หรือหลักสูตรต่อไป

แผนปฏิบัติการด้านการบริการวิชาการ ระยะ 5 ปี (พ.ศ.2565–2569) และประจำปีงบประมาณ พ.ศ. 2565 คณะมนุษยศาสตร์และสังคมศาสตร์ มหาวิทยาลัยราชภัฏสวนสุนันทา จะกำหนดกรอบแนวทางการสนับสนุนคณะ สาขา และบุคลากร ผ่านโครงการที่จัดขึ้นโดยฝ่ายพัฒนางานวิจัยและบริการวิชาการ คณะมนุษยศาสตร์และสังคมศาสตร์ เพื่อที่คณะ/สาขาวิชา/บุคลากร ทราบถึงแนวทางการปฏิบัติและสามารถดำเนินการตามแผนปฏิบัติการด้านการบริการวิชาการให้สอดคล้องกับแผนยุทธศาสตร์ ระยะ 15 ปี มหาวิทยาลัยราชภัฏสวนสุนันทา ช่วยให้ผู้ปฏิบัติงานที่เกี่ยวข้อง สามารถดำเนินการตามแผนปฏิบัติของคณะ ติดตามแผนงานและประเมิน เพื่อป้องกัน แก้ไขและปรับปรุงความเสี่ยงด้านการบริการวิชาการของคณะ รวมถึงการรายงานผลด้านการบริการวิชาการได้อย่างมีประสิทธิภาพ เพื่อแสดงให้เห็นภาพรวมงานด้านการบริการวิชาการของฝ่ายพัฒนางานวิจัยและบริการวิชาการ คณะมนุษยศาสตร์และสังคมศาสตร์ มหาวิทยาลัยราชภัฏสวนสุนันทา

สำหรับแผนปฏิบัติการด้านการบริการทางวิชาการของคณะมนุษยศาสตร์และสังคมศาสตร์มีกิจกรรม/โครงการที่ดำเนินการภายใต้ผลการสำรวจปัญหาและความต้องการของชุมชนใน 5 พื้นที่รับผิดชอบของหน่วยงานและมหาวิทยาลัยราชภัฏสวนสุนันทา ประจำปีงบประมาณ พ.ศ. 2564 ได้แก่ 1)เขตดุสิต กรุงเทพมหานคร 2) จังหวัดนครปฐม 3) จังหวัดสมุทรสงคราม 4) จังหวัดอุดรธานี และ5)จังหวัดระนอง โดยมีการสำรวจตามประเด็นหลักๆ ได้แก่ การศึกษา การเรียนรู้หลักปรัชญาเศรษฐกิจพอเพียง การพัฒนาชุมชนเข้มแข็ง การสนับสนุนและการสร้างอาชีพชุมชน การมีส่วนร่วมของชุมชน การลดความรุนแรงในชุมชน การแก้ปัญหาสิ่งแวดล้อมและทรัพยากรธรรมชาติ การส่งเสริมสุขภาพการดูแลผู้สูงอายุ การแก้ปัญหายาเสพติด การพัฒนาผลิตภัณฑ์ OTOP การแปรรูปผลิตภัณฑ์ การท่องเที่ยวและการสืบสานวัฒนธรรมประเพณี เป็นต้น

1.1.1 ผลสำรวจความต้องการของชุมชนใน 5 พื้นที่รับผิดชอบของมหาวิทยาลัยราชภัฏสวนสุนันทา ประจำปีงบประมาณ พ.ศ. 2565

มหาวิทยาลัยราชภัฏสวนสุนันทาบูรณาการการทำงานร่วมกับชุมชน โดยเน้นการตอบสนองความต้องการควบคู่กับการแก้ไขปัญหาของชุมชนและบริการวิชาการให้กับชุมชน เพื่อสร้างความสัมพันธ์อันดีให้เกิดขึ้นระหว่างชุมชนกับมหาวิทยาลัย นำไปสู่การเผยแพร่องค์ความรู้สู่ชุมชน ท้องถิ่น โดยเฉพาะการดำเนินงานและประยุกต์ใช้ผลการวิจัยเชิงพื้นที่และการให้บริการทางวิชาการแก่ชุมชน ท้องถิ่น ซึ่งมหาวิทยาลัยศึกษาข้อมูลชุมชนด้านต่างๆ ค้นหาสิ่งที่ชุมชนต้องการ และดำเนินการวิจัยกับชุมชน เพื่อตอบโจทยความต้องการของชุมชน ส่งผลให้เกิดแหล่งเรียนรู้ที่สามารถเผยแพร่องค์ความรู้ต่างๆ จากผลงานวิจัย และบริการทางวิชาการแก่ชุมชน สะท้อนให้เห็นว่ามหาวิทยาลัยราชภัฏสวนสุนันทาเป็นหน่วยงานทางวิชาการที่ทำงานเพื่อท้องถิ่นอย่างแท้จริง

การสำรวจความปัญหาและความต้องการนั้นเป็นส่วนหนึ่งในกิจกรรมการศึกษาสภาพปัญหาและความต้องการของชุมชน โดยการจัดทำฐานข้อมูลชุมชนในมิติต่างๆ สำหรับให้นักวิจัยนำไปประยุกต์ใช้ในการกำหนดหัวข้อการวิจัยและการบริการทางวิชาการสู่ชุมชนอย่างตรงเป้าหมาย ตลอดจนการวางแผนพัฒนาชุมชนให้สอดคล้องกับความต้องการของชุมชนได้ ดังนั้นในการพัฒนาชุมชนจำเป็นต้องวิเคราะห์สภาพปัญหาและความต้องการของชุมชนอย่างรอบด้าน โดยต้องบูรณาการการดำเนินงานร่วมกับภาคีเครือข่ายด้านการพัฒนา 5 ภาคส่วน ได้แก่ ภาครัฐ ภาคเอกชน ภาคประชาสังคม ภาควิชาการ และภาคประชาชน ซึ่งที่ผ่านมามหาวิทยาลัยราชภัฏสวนสุนันทาดำเนินการสำรวจปัญหาและความต้องการของชุมชนใน 5 พื้นที่บริการทางวิชาการ 1) เขตดุสิต กรุงเทพมหานคร 2) จังหวัดนครปฐม 3) จังหวัดสมุทรสงคราม

4) จังหวัดอุดรธานี 5) จังหวัดระนอง โดยมีผลการสำรวจปัญหาและความต้องการ ดังตารางต่อไปนี้

พื้นที่บริการวิชาการ ของมหาวิทยาลัย หัวข้อการสำรวจ	1. เขตดุสิต กรุงเทพมหานคร	2. จังหวัดนครปฐม	3. จังหวัดสมุทรสงคราม	4. จังหวัดอุดรธานี	5.จังหวัดระนอง
1. ด้านเศรษฐกิจ	- การพัฒนาพื้นที่ค้าขายในชุมชน ของผู้ค้ารายย่อยให้มีระเบียบ และมี ระบบการบริหารจัดการให้ดีขึ้น	- ส่งเสริมวิสาหกิจชุมชนให้ มีคุณภาพและมาตรฐานที่ดี ขึ้น - ส่งเสริมการใช้วิธีการ ทางโลจิสติกส์เข้ามาช่วยใน การขนส่งสินค้าทางการ เกษตรเพื่อเก็บรักษาใน คลังสินค้า หรือส่งออก จำหน่ายไปยังที่ต่างๆ ได้ อย่างเป็นระบบ	- ส่งเสริมวิสาหกิจชุมชนให้มี คุณภาพและมาตรฐานที่ดีขึ้น - ส่งเสริมการขยายตลาด จำหน่ายผลิตภัณฑ์ชุมชนให้ กว้างมากยิ่งขึ้น โดยอาศัย ระบบโลจิสติกส์เป็นตัวช่วย	- พัฒนาอาชีพที่เหมาะสม กับบริบทของท้องถิ่น - การพัฒนาร้านค้าเพื่อ ท้องถิ่น ซึ่งดำเนินการตาม บริบทของท้องถิ่น เพื่อ ช่วยเหลือท้องถิ่น	- การพัฒนารูปร่างโรงแรม ที่พัก โฮมสเตย์ ให้มี คุณภาพ มาตรฐานที่ดีขึ้น - การศึกษาศักยภาพการ ค้าขายบริเวณชายแดน ภาคใต้
2. ด้านการเกษตร	-	- การพัฒนาวิธีการทำ เกษตรอินทรีย์ที่เหมาะสม กับพื้นที่	- การแก้ปัญหาเกี่ยวกับต้น มะพร้าว เช่น ศัตรูพืชของต้น มะพร้าว, การควบคุมต้นทุน การผลิตน้ำตาลมะพร้าว, ต่อย อดการผลิตน้ำตาลมะพร้าว 100% ให้เป็นผงน้ำตาล มะพร้าว หรือของเหลวคล้าย ครีมนม หรือลดขนาดให้เล็กลง จากเดิม	- การส่งเสริมแนวทางการ ทำเกษตรอินทรีย์ที่ เหมาะสม - การแก้ไขปัญหาการทำนา เกลือที่ส่งผลกระทบต่อนา ข้าว - การสร้างมูลค่าเพิ่มจาก เกลือที่ไม่ได้ใช้ประโยชน์	-

พื้นที่บริการวิชาการ ของมหาวิทยาลัย หัวข้อการสำรวจ	1. เขตดุสิต กรุงเทพมหานคร	2. จังหวัดนครปฐม	3. จังหวัดสมุทรสงคราม	4. จังหวัดอุตรธานี	5. จังหวัดระนอง
3. ด้านพลังงานและสิ่งแวดล้อม	<ul style="list-style-type: none"> - การรณรงค์การรักษาความสะอาดภายในชุมชนและบริเวณโดยรอบ - การจัดการขยะในชุมชนอย่างถูกวิธี 	<ul style="list-style-type: none"> - การบริหารจัดการวัชพืช ขวางทางน้ำอย่างเป็นระบบ เช่น การกำจัดผักตบชวาโดยใช้เทคโนโลยี เปลี่ยนผักตบชวาให้เป็นปุ๋ยอินทรีย์ที่มีต้นทุนต่ำ - การบริหารจัดการ และวางแผนป้องกันน้ำเสียไม่ให้ไหลลงสู่แม่น้ำลำคลองของชุมชน - การอบรมวิธีการตรวจสอบคุณภาพแหล่งน้ำ - การกำจัดขยะในชุมชนอย่างถูกวิธี 	<ul style="list-style-type: none"> - การจัดทำแผงโซล่าเซลล์เพื่อใช้เป็นพลังงานสะอาดทดแทนการทำงานของมอเตอร์วิดน้ำ และใช้เป็นพลังงานทดแทนน้ำมันเชื้อเพลิงขับเคลื่อนการนวดนาเกลือ - การพัฒนากระบวนการแปรรูปชีวมวลไปเป็นพลังงานในรูปแบบต่างๆ เช่นการผลิตก๊าซเชื้อเพลิงแข็งให้เป็นแก๊สชีวภาพ, การหมักเชื้อชีวมวลด้วยแบคทีเรียในสภาวะไร้อากาศ, การผลิต 	<ul style="list-style-type: none"> - การใช้พลังงานทดแทนในการทำการเกษตร หรือภายในครัวเรือน เพื่อลดค่าใช้จ่ายของครัวเรือน - การลงพื้นที่วิจัยให้ครอบคลุมพื้นที่เกาะคำชะโนด เพื่อเปรียบเทียบความเปลี่ยนแปลง และแสดงแนวทางการพัฒนาเกาะคำชะโนด - การอนุรักษ์พันธุ์ต้นชะโนด ซึ่งเป็นพืชเฉพาะถิ่น 	<p style="text-align: center;">-</p>

พื้นที่บริการทางวิชาการ ของมหาวิทยาลัย หัวข้อการสำรวจ	1. เขตคูสิต กรุงเทพมหานคร	2. จังหวัดนครปฐม	3. จังหวัดสมุทรสงคราม	4. จังหวัดอุดรธานี	5. จังหวัดระนอง
	-		เชื้อเพลิงเหลวจากพืช เช่น การผลิตน้ำมันไบโอดีเซล - การแปรรูปขยะให้เป็น พลังงานชุมชน เนื่องจากขยะ บางประเภทสามารถใช้เป็น เพลิงได้- การตรวจสอบ คุณภาพน้ำในลำคลอง โดยนำ สำหรับวางกระรอกซึ่งมีอยู่ ค่อนข้างมากไปสกัดร่วมกับ ธาตุชนิดอื่นๆ จนกลายเป็นปุ๋ย ชีวมวล	-	-
4. ด้านสังคม	- การพัฒนาอาชีพเสริมที่เหมาะสม กับเยาวชนและผู้สูงอายุในชุมชนให้ มีรายได้ที่เพิ่มขึ้น	-	- สนับสนุนกิจกรรมของกลุ่ม คนผู้ด้อยโอกาส และผู้สูงอายุ เพื่อสร้างรายได้เสริม - การพัฒนายกระดับคุณภาพ ชีวิตของคนในชุมชนให้ดีขึ้น ไม่ว่าจะเป็นด้านสุขภาพ ด้าน วิถีชีวิต	- การพัฒนากลุ่มอาชีพทำ บายศรี เพื่อใช้สำหรับการ บูชา - การพัฒนาอาชีพที่สร้าง รายได้ให้แก่ประชาชนใน ท้องถิ่น - การพัฒนาคุณภาพชีวิต ให้แก่เด็ก เยาวชนและ ผู้สูงอายุในท้องถิ่น	- การส่งเสริมอาชีพของ ชาวบ้านเกาะหาดทรายดำ ให้มีรายได้ที่เพิ่มขึ้น และ สามารถดำรงชีพอยู่ได้ - การทำ

พื้นที่บริการทางวิชาการ ของมหาวิทยาลัย หัวข้อการสำรวจ	1. เขตดุสิต กรุงเทพมหานคร	2. จังหวัดนครปฐม	3. จังหวัดสมุทรสงคราม	4. จังหวัดอุดรธานี	5. จังหวัดระนอง
	-	-	<p>ความเป็นอยู่ ด้านอารมณ์และจิตใจ ด้านการพัฒนาปัญญา และความคิด และด้านวินัยในตนเอง</p> <p>- การส่งเสริมให้คนในชุมชนมีส่วนร่วมในกระบวนการพัฒนาชุมชนร่วมกัน</p>		<p>ฐานข้อมูลชุมชนไว้ จึงมีความต้องการการรวบรวมและทบทวนข้อมูลพื้นฐานเกี่ยวกับชุมชนหาดทรายดำไว้ เพื่อเป็นฐานข้อมูลและการเผยแพร่ประชาสัมพันธ์ ให้กับเกาะหาดทรายดำ</p>
<p>5. ด้านการศึกษา</p>	<p>- การแนะแนวทางการศึกษาต่อและอนาคตหลังจากจบการศึกษาในระดับชั้นต่างๆ</p> <p>- สนับสนุนให้มีการจัดตั้งห้องสมุดชุมชน เพื่อให้ทุกคนมีพื้นที่ และโอกาสในการศึกษาที่มากขึ้น</p> <p>- อบรมการใช้คอมพิวเตอร์ขั้นพื้นฐาน</p>	<p>- จัดกิจกรรมอบรมส่งเสริมความรักความสามัคคีในท้องถิ่นของตนเอง แก่เยาวชน เพื่อให้เห็นความสำคัญของวัฒนธรรมภูมิปัญญาของท้องถิ่นของตนเอง</p>	<p>- จัดกิจกรรมอบรมให้เด็กและเยาวชนในชุมชนเป็นพลเมืองที่ดี รู้จักหน้าที่ ประพฤติตนเหมาะสม โดยอาศัยกระบวนการมีส่วนร่วมในกิจกรรมเพื่อสร้างคุณค่าให้กับตนเอง</p> <p>- จัดกิจกรรมอบรมการสร้างทักษะความคิดสร้างสรรค์เพื่อเด็กและเยาวชนในระดับ</p>	<p>- การออกแบบหลักสูตรการเรียนการสอนที่ส่งเสริมให้เด็ก และเยาวชน สามารถพัฒนาทักษะการเรียนรู้ทักษะชีวิต ที่ดีขึ้นกว่าเดิม</p> <p>- การจัดกิจกรรมถ่ายทอดองค์ความรู้ ให้เป็นกิจกรรมลดเวลาเรียน เพิ่มเวลารู้ เพื่อเพิ่มความ</p>	<p>- การศึกษาการพัฒนาเยาวชน โดยการจัดกิจกรรมการพัฒนาภาษาอังกฤษ และเทคโนโลยีสารสนเทศให้กับเด็กนักเรียน</p>

พื้นที่บริการทางวิชาการ ของมหาวิทยาลัย หัวข้อการสำรวจ	1. เขตดุสิต กรุงเทพมหานคร	2. จังหวัดนครปฐม	3. จังหวัดสมุทรสงคราม	4. จังหวัดอุดรธานี	5. จังหวัดระนอง
	และการซ่อมคอมพิวเตอร์ให้คนใน ชุมชน		หมู่บ้าน ตำบล อำเภอ และ จังหวัด	หลากหลายในการเรียนรู้	
6. ด้านสุขภาพ	<ul style="list-style-type: none"> - จัดกิจกรรมส่งเสริมให้มีการตรวจสุขภาพของคนในชุมชน - จัดกิจกรรมส่งเสริมการรักษาสุขภาพเบื้องต้นให้กับคนในชุมชน 	<ul style="list-style-type: none"> - จัดกิจกรรมส่งเสริมให้มีการตรวจสุขภาพของคนในชุมชน - จัดกิจกรรมส่งเสริมการรักษาสุขภาพเบื้องต้นให้กับคนในชุมชน - รมณรงค์และส่งเสริมการออกกำลังกายของคนในชุมชน 	<ul style="list-style-type: none"> - จัดกิจกรรมส่งเสริมการรักษาสุขภาพเบื้องต้นให้กับคนในชุมชน โดยเฉพาะอย่างยิ่งกลุ่มผู้สูงอายุและผู้ด้อยโอกาส 	<ul style="list-style-type: none"> - จัดกิจกรรมส่งเสริมการรักษาสุขภาพเบื้องต้นให้กับคนในชุมชน โดยเฉพาะอย่างยิ่งกลุ่มผู้สูงอายุและผู้ด้อยโอกาส 	<ul style="list-style-type: none"> - การปรับพื้นที่ของมหาวิทยาลัย ศูนย์การศึกษาระนอง ให้เป็นศูนย์การเรียนรู้ เพื่อการบำบัดรักษาโรคด้วยธรรมชาติ โดยใช้น้ำแร่และสมุนไพร และสามารถออกกำลังกายได้ในสถานที่เดียว
7. ด้านการท่องเที่ยว	<ul style="list-style-type: none"> - การพัฒนาพื้นที่ชุมชนเมืองให้เป็นแหล่งท่องเที่ยวเชิงวัฒนธรรม เนื่องจากพื้นที่เขตดุสิต เป็นพื้นที่ที่มีแหล่งท่องเที่ยวเก่าแก่ ที่มีความสำคัญเชิงประวัติศาสตร์และ 	<ul style="list-style-type: none"> - จัดอบรมให้ความรู้และสร้างความเข้าใจเกี่ยวกับการท่องเที่ยวของตลาดน้ำคลองมหาสวัสดิ์น้อย - พัฒนาแหล่งท่องเที่ยวตลาดน้ำคลองมหาสวัสดิ์ให้สามารถรองรับนักท่องเที่ยวทั้งชาวไทย 	<ul style="list-style-type: none"> - การสร้างเอกลักษณ์และองค์ความรู้ให้กับสถานที่ท่องเที่ยวของจังหวัดสมุทรสงคราม - การจัดอบรมมัคคุเทศก์ให้กับเยาวชนและประชาชนที่สนใจ เพื่อนำความรู้ที่ได้รับไปพัฒนาต่อยอดใน 	<ul style="list-style-type: none"> - การออกแบบเส้นทางการท่องเที่ยวที่มีเรื่องราวท้องถิ่น เพื่อส่งเสริมให้มีรายได้ที่เพิ่มมากขึ้น - การพัฒนาทัศนียภาพน้อยในการนำชมแหล่งท่องเที่ยว ทั้งภาษาไทยและภาษาอังกฤษ เช่น 	<ul style="list-style-type: none"> - การศึกษาเส้นทางการท่องเที่ยวโดยการสนับสนุนการท่องเที่ยวแบบระยะสั้นของเกาะหาดทรายดำ - การศึกษาเส้นทางการท่องเที่ยวจังหวัดภาคใต้ในพื้นที่ที่เชื่อมต่อกับ

พื้นที่บริการทางวิชาการ ของมหาวิทยาลัย หัวข้อการสำรวจ	1. เขตดุสิต กรุงเทพมหานคร	2. จังหวัดนครปฐม	3. จังหวัดสมุทรสงคราม	4. จังหวัดอุดรธานี	5. จังหวัดระนอง
	ศิลปวัฒนธรรม	และชาวต่างชาติได้อย่าง เต็มประสิทธิภาพ	ชีวิตประจำวัน	เกาะคำชะโนด, ทะเลบัว แดง	ประเทศพม่า - จัดกิจกรรมเกี่ยวกับการ ท่องเที่ยวต่างๆ ให้เกิด รายได้
8. ด้านการพัฒนา ผลิตภัณฑ์	- การพัฒนาผลิตภัณฑ์ชุมชนให้ มีอัตลักษณ์ สามารถเพิ่มมูลค่าได้	- การพัฒนา ส่งเสริม และ ประชาสัมพันธ์ การพัฒนา บรรจุภัณฑ์ที่เป็น เอกลักษณ์สากล เช่น บรรจุภัณฑ์ข้าวอินทรีย์สี เขียว - การพัฒนาวิธีการเก็บ รักษาผลิตภัณฑ์ต่างๆ โดย ใช้เทคโนโลยีเข้ามาช่วย	- การพัฒนาออกแบบตรา ผลิตภัณฑ์สินค้า (Logo) ที่มี เอกลักษณ์ เพื่อส่งเสริมการ ขาย และติดตลาดเป็นที่รู้จัก ของประชาชนทั่วไปได้ - การผลักดันให้เกิดการจด สิทธิบัตร ลิขสิทธิ์ เครื่องหมาย การค้า ที่เกี่ยวข้องกับ ผลิตภัณฑ์ของชุมชน	- การพัฒนาผลิตภัณฑ์ที่เป็น เอกลักษณ์ของท้องถิ่น เช่น การประยุกต์ใช้ผ้าในรูปแบบ ต่างๆ - การเพิ่มมูลค่าให้กับ ผลิตภัณฑ์ที่มีอยู่เดิมให้มี คุณภาพที่มากขึ้น	- การพัฒนาผลิตภัณฑ์ ชุมชนท้องถิ่นให้มีคุณภาพ และมาตรฐานที่ดีขึ้น - การสร้างสรรค์ผลิตภัณฑ์ บริการที่เป็นอัตลักษณ์ของ ชุมชนท้องถิ่น

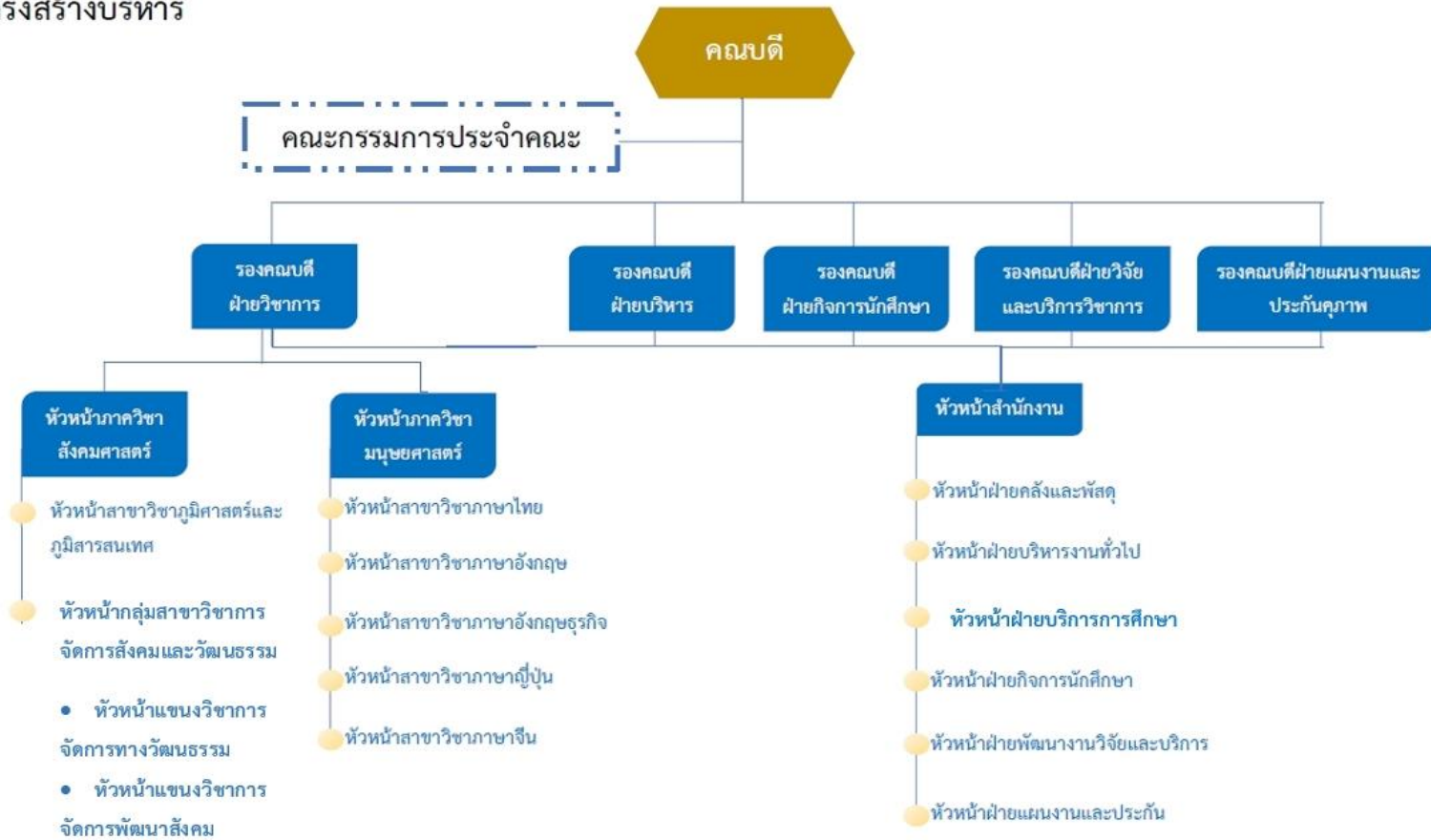
1.2 โครงสร้างคณะมนุษยศาสตร์และสังคมศาสตร์

โครงสร้างหน่วยงาน



1.3 โครงสร้างการบริหารจัดการ (ADMINISTRATIVE CHART)

โครงสร้างบริหาร



1.4 ผลการดำเนินงานด้านการบริการวิชาการ ประจำปีงบประมาณ พ.ศ. 2564

ตารางที่ 4 ผลการดำเนินงานตามตัวชี้วัดของแผนบริการวิชาการ

ตัวชี้วัด	เป้าหมาย	ผลการดำเนินงาน	บรรลุเป้าหมาย	
			<input checked="" type="checkbox"/> บรรลุ	<input checked="" type="checkbox"/> ไม่บรรลุ
จำนวนองค์ความรู้เพิ่มขึ้นในแหล่งเรียนรู้บริการวิชาการ	≥ 1 องค์ความรู้	1 องค์ความรู้	<input type="checkbox"/>	
ร้อยละของรายได้ของครุว์เรือนที่เข้าร่วมโครงการเพิ่มขึ้น	ร้อยละ ≥ 30	ร้อยละ 81.11	<input type="checkbox"/>	
ร้อยละของงานบริการวิชาการแล้วเสร็จตามระยะเวลาที่กำหนด	ร้อยละ ≥ 60	ร้อยละ 100	<input type="checkbox"/>	

หมายเหตุ รายละเอียดของผลการดำเนินงานตามเอกสารแนบ

1. จำนวนองค์ความรู้ที่เพิ่มขึ้นในแหล่งเรียนรู้บริการวิชาการ (≥ 1 องค์ความรู้) ผลการดำเนินงาน พบว่า สาขาวิชาการจัดการสังคมและวัฒนธรรม โดย อาจารย์ ดร.ศิริมาลย์ วัฒนา ร่วมกับฝ่ายพัฒนา งานวิจัยและบริการวิชาการ ได้ดำเนินโครงการถ่ายทอดเทคโนโลยีนวัตกรรมเชิงสร้างสรรค์: การจัดการ เครื่องบูชาที่เหลื่อใช้ เพื่อสร้างองค์ความรู้ จำนวน 1 องค์ความรู้

2. ร้อยละของรายได้ของครุว์เรือนที่เข้าร่วมโครงการเพิ่มขึ้น (ร้อยละ ≥ 30) ผลการดำเนินงาน พบว่า จากการดำเนินโครงการพัฒนาและส่งเสริมอาชีพให้ประชาชนในท้องถิ่น โดยใช้หลักปรัชญาแนวความคิดเศรษฐกิจพอเพียง บ้านคลองบางแค หมู่ที่ 4 ต.บางนาลี อ.อัมพวา จ.สมุทรสงคราม มีครุว์เรือนที่เข้าร่วมโครงการ จำนวน 8 ครุว์เรือน ผลรวมรายได้ของครุว์เรือนทั้งหมดก่อนเข้าร่วม 58,930.00 บาท/เดือน ผลรวมรายได้ของครุว์เรือนทั้งหมด หลังเข้าร่วม 106,387.00 บาท/เดือน รายได้เฉลี่ยของครุว์เรือนที่เพิ่มขึ้นหลังจากเข้าร่วมโครงการ คิดเป็นร้อยละ 81.11

3. ร้อยละของงานบริการวิชาการแล้วเสร็จตามระยะเวลาที่กำหนด (ร้อยละ ≥ 60) ผลการดำเนินงาน พบว่า คณะมนุษยศาสตร์และสังคมศาสตร์มีการดำเนินโครงการแบบให้เปล่าเพื่อพัฒนาชุมชน และสังคม จำนวน 2 โครงการ ดังนี้

3.1 โครงการพัฒนาและส่งเสริมอาชีพให้ประชาชนในท้องถิ่นโดยใช้หลักปรัชญาแนวความคิดเศรษฐกิจพอเพียง บ้านคลองบางแค หมู่ที่ 4 ต.บางนาลี อ.อัมพวา จ.สมุทรสงคราม ผู้รับผิดชอบโครงการ ผู้ช่วยศาสตราจารย์ ดร.นิพนธ์ ศศิเสาวภา งบประมาณ 560,000 บาท ระหว่างเดือน ตุลาคม 2563 - สิงหาคม 2564

3.2 โครงการถ่ายทอดเทคโนโลยีนวัตกรรมเชิงสร้างสรรค์: การจัดการเครื่องบูชาที่เหลื่อใช้ ผู้รับผิดชอบโครงการ อาจารย์ ดร.ศิริมาลย์ วัฒนา และคณะผู้ดำเนินโครงการ งบประมาณ 30,000 บาท ระยะเวลา 4 เดือน ระหว่างวันที่ 1 กุมภาพันธ์ 2564 ถึง 31 พฤษภาคม 2564 ซึ่งเป็นโครงการสร้างองค์ความรู้เรื่อง การจัดการเครื่องบูชาที่เหลื่อใช้

1.5 ข้อมูลพื้นฐานคณะมนุษยศาสตร์และสังคมศาสตร์ ปีงบประมาณ พ.ศ.2565

1.5.1 วิสัยทัศน์ (Vision)

คณะแห่งความเป็นเลิศทางวิชาการ วิจัยด้านมนุษยศาสตร์และสังคมศาสตร์

1.5.2 พันธกิจ (Mission)

ผลิตบัณฑิตที่เน้นองค์ความรู้คู่คุณธรรมเพื่อรับใช้สังคม วิจัย บริการวิชาการ และทำนุบำรุง ศิลปวัฒนธรรม

1.5.3 ภารกิจหลัก (Key result area)

1) ผลิตบัณฑิตที่มีคุณธรรม คุณภาพระดับแนวหน้า ตรงกับความต้องการของชุมชน และสังคมยุค เศรษฐกิจฐานความรู้ อยู่ร่วมในสังคมโลกอย่างมีความสุข

2) วิจัยสร้างนวัตกรรม และองค์ความรู้สู่การพัฒนาท้องถิ่น ตลอดจนการพัฒนาภูมิปัญญาไทยและ เสริมสร้างทักษะภาษาต่างประเทศสากล

3) ให้บริการวิชาการและถ่ายทอดเทคโนโลยีแก่ชุมชน สังคมและประชาคมอาเซียนอย่างมีคุณภาพ เพื่อยกมาตรฐานชุมชน สังคม

4) อนุรักษ์ พัฒนาให้บริการและศูนย์กลางบริการข้อมูลสารสนเทศทางด้านศิลปวัฒนธรรมกรุง รัตนโกสินทร์

1.5.4 เสาหลัก (Pillar)

1) ทุนความรู้ (Knowledge Capital

2) คุณธรรม (Morality)

3) เครือข่าย (Partnership)

4) ความเป็นมืออาชีพ (Professionalism)

5) วัฒนธรรม (Culture) ที่ว่า “ความเป็นแบบอย่างที่ดีตามวิถีของรัตนโกสินทร์

1.5.5 วัฒนธรรม (Culture)

ความดีงามและการปฏิบัติตนในจริยวัตรแบบไทย และความเคารพผู้อาวุโส

1.5.6 อัตลักษณ์ (Identity)

เป็นนักปฏิบัติ ถนัดวิชาการ เชี่ยวชาญการสื่อสาร ชำนาญการคิด มีจิตสาธารณะ

1.5.7 เอกลักษณ์ (Uniqueness)

เน้นความเป็นวัง ปลูกฝังองค์ความรู้ ยึดมั่นคุณธรรมให้เชิดชู เป็นองค์กรแห่งการเรียนรู้สู่สากล

1.5.8 ค่านิยมหลัก (Core Values)

1) W (Wisdom& Creativity)

ปัญญาและความคิดสร้างสรรค์

2) H (Happiness& Loyalty)

ความผาสุกและความภักดีในองค์กร

3) I (Integratation& Collaboration)

บูรณาการ และความร่วมมือ

4) P(Professionalism)

ความเป็นมืออาชีพ

1.5.9 เป้าหมายการพัฒนาคณะมนุษยศาสตร์และสังคมศาสตร์

เป้าหมายที่ 1 : สร้างอัตลักษณ์เพื่อให้ได้รับการยอมรับ

คณะฯมุ่งที่จะผลิตบัณฑิตที่มีคุณภาพตามอัตลักษณ์ของมหาวิทยาลัยเป็นที่ยอมรับ ของผู้ใช้ บัณฑิตเพื่อสู่การเป็นอัตลักษณ์ที่ได้รับการยอมรับในระดับชาติและนานาชาติ

เป้าหมายที่ 2 : สร้างผลงานทางวิชาการ วิจัย เพื่อการบริการวิชาการ

คณะฯ มุ่งที่จะผลิตผลงานทางวิชาการ เพื่อยกระดับคุณภาพการจัดการศึกษา ผลิตงานวิจัยที่ตอบสนองต่อความต้องการของแหล่งทุน เผยแพร่ทั้งในระดับชาติและนานาชาติ รวมทั้งการนำไปใช้ประโยชน์เป็นศูนย์กลางแห่งการเรียนรู้เพื่อการบริการวิชาการแก่สังคม

เป้าหมายที่ 3: สร้างเครือข่ายมีส่วนร่วมเพื่อการพัฒนา

คณะฯ มุ่งที่จะสร้างเครือข่ายความร่วมมือที่หลากหลายทั้งภายในและต่างประเทศ เพื่อให้มีส่วนร่วมในการพัฒนาและเกิดความสัมพันธ์ที่ดีกับมหาวิทยาลัย

เป้าหมายที่ 4: สร้างภาพลักษณ์เพื่อให้เป็นที่รู้จักและยอมรับ

คณะฯ มุ่งที่จะพัฒนาระบบบริหารจัดการภายในที่ตอบสนองต่อความเป็นนานาชาติ และสร้างชื่อเสียงให้เป็นที่รู้จักและยอมรับในระดับชาติและนานาชาติ

ส่วนที่ 2 แผนปฏิบัติการด้านการบริการวิชาการ

2.1 นโยบายด้านการบริการวิชาการ

เพื่อให้แผนปฏิบัติการด้านการบริการวิชาการ ระยะ 5 ปี (พ.ศ.2565-2569) และประจำปีงบประมาณ พ.ศ. 2565 คณะมนุษยศาสตร์และสังคมศาสตร์ มหาวิทยาลัยราชภัฏสวนนันทา สอดคล้องและบรรลุเป้าหมาย กับแผนยุทธศาสตร์ ระยะ 15 ปี มหาวิทยาลัยราชภัฏสวนสุนันทา ซึ่งมีเป้าประสงค์ที่จะผลิตผลงานทาง วิชาการ เพื่อยกระดับคุณภาพการจัด การศึกษา ผลิตงานวิจัยที่ตอบสนองต่อความต้องการของแหล่งทุน เผยแพร่ทั้งในระดับชาติและนานาชาติ รวมทั้งการนำไปใช้ประโยชน์เป็นศูนย์กลางแห่งการเรียนรู้เพื่อการ บริการวิชาการแก่สังคม

ฝ่ายพัฒนางานวิจัยและการบริการวิชาการ คณะมนุษยศาสตร์และสังคมศาสตร์ จึงได้กำหนดนโยบาย ด้านการบริการวิชาการ ดังนี้

- 1) ส่งเสริมและสนับสนุนทุกสาขาวิชาให้มีการจัดกิจกรรม/โครงการบริการวิชาการแก่สังคมใน รูปแบบต่าง ๆ ตามความถนัดในด้านที่เชี่ยวชาญ และบูรณาการโครงการบริการวิชาการการเรียน การเรียน การสอน การวิจัย และการปฏิบัติงานด้านอื่น ๆ โดยมีหน่วยงานภายนอกสถาบันให้การรับรองหรือร่วมมือ
- 2) ส่งเสริมสนับสนุนความร่วมมือกับหน่วยงานภายในและภายนอกมหาวิทยาลัยในการจัดกิจกรรม/ โครงการที่ให้บริการทางวิชาการแก่ชุมชนและสังคม พร้อมทั้งพัฒนาศักยภาพทางด้านการบริการวิชาการอย่าง ต่อเนื่อง
- 3) พัฒนาระบบบริการจัดการด้านการบริการวิชาการอย่างมีประสิทธิภาพและต่อเนื่อง

2.2 วัตถุประสงค์ของแผนปฏิบัติการด้านการบริการวิชาการ

2.2.1 เพื่อให้การบริการวิชาการสามารถบูรณาการเข้ากับการจัดการเรียนการสอนหรือวิจัย

2.2.2 เพื่อให้เกิดกลไกในการดำเนินงานโครงการยุทธศาสตร์มหาวิทยาลัยราชภัฏและการพัฒนา ท้องถิ่น

2.3 ยุทธศาสตร์ เป้าประสงค์เชิงยุทธศาสตร์ ตัวชี้วัดความสำเร็จและค่าเป้าหมายของคณะมนุษยศาสตร์ และสังคมศาสตร์

2.3.1 ยุทธศาสตร์

ยุทธศาสตร์ที่ 2 สร้างงานวิจัยและนวัตกรรมระดับชาติและนานาชาติเพื่อคุณภาพชีวิต เศรษฐกิจและสังคมอย่างยั่งยืน

2.3.2 เป้าประสงค์เชิงยุทธศาสตร์

- 1) คณะฯเป็นศูนย์กลางแห่งการเรียนรู้และบริการวิชาการแก่สังคม
- 2) มีส่วนร่วมของชุมชนในการพัฒนาคณะ/สาขาวิชา ในทุก ๆ ด้าน รวมถึงการเป็นที่พึ่งหรือ เป็น เสาหลักของชุมชน
- 3) คณะมีกระบวนการบริการวิชาการที่ได้มาตรฐาน และสอดคล้องกับความต้องการของสังคม

2.3.3 ตัวชี้วัดความสำเร็จและค่าเป้าหมาย

ตัวชี้วัด	ค่าเป้าหมาย
1) ร้อยละของการบริการวิชาการที่มีการบูรณาการกับการจัดการเรียนการสอนหรือการวิจัย	≥90.00
2) ร้อยละความสำเร็จของการดำเนินงานโครงการยุทธศาสตร์มหาวิทยาลัยราชภัฏเพื่อการพัฒนาท้องถิ่น	≥80.00
3) จำนวนองค์ความรู้ที่เพิ่มขึ้นในแหล่งการเรียนรู้บริการวิชาการ	≥ 1 องค์ความรู้
4) ร้อยละของครุเวรที่เข้าร่วมโครงการ พันเอกซ์ความยากจนและ/หรือยกระดับรายได้ครุเวร	≥ 60.00
5) จำนวนผู้ประกอบการใหม่และผู้ประกอบการวิสาหกิจขนาดกลางและขนาดย่อมได้รับการพัฒนา	4 ราย

2.4 ขั้นตอนการจัดทำแผนปฏิบัติการด้านการบริการวิชาการ

ขั้นตอนการจัดทำ	ระยะเวลาดำเนินการ
1. จัดทำคำสั่งแต่งตั้งคณะกรรมการจัดทำแผนปฏิบัติการด้านการบริการวิชาการ ระยะ 5 ปี (พ.ศ. 2565–2569) และประจำปีงบประมาณ พ.ศ. 2565	สิงหาคม 2564
2. จัดทำ (ร่าง) แผนปฏิบัติการด้านการวิจัยและแผนปฏิบัติการด้านการบริการวิชาการ ระยะ 5 ปี (พ.ศ. 2565–2569) และประจำปีงบประมาณ พ.ศ. 2565	6–10 กันยายน 2564
3. ปรับแก้ (ร่าง) แผนปฏิบัติการด้านการบริการวิชาการ ระยะ 5 ปี (พ.ศ. 2565–2569) และประจำปีงบประมาณ พ.ศ. 2565 ตามข้อสั่งเกตและข้อเสนอแนะของสถาบันวิจัยและพัฒนา (ถ้ามี)	14–17 กันยายน 2564
4. จัดทำบันทึกข้อความเสนออนุมัติแผนปฏิบัติการด้านการบริการวิชาการและแผนปฏิบัติการด้านการบริการวิชาการ ระยะ 5 ปี (พ.ศ. 2565–2569) และประจำปีงบประมาณ พ.ศ. 2565 ต่อคณะกรรมการบริหาร/	20–30 กันยายน 2564

ขั้นตอนการจัดทำ	ระยะเวลาดำเนินการ
อำนาจการ/คณะกรรมการสูงสุดของหน่วยงาน และ อธิการบดีเพื่อพิจารณาเห็นชอบ	
5. จัดส่งแผนปฏิบัติการด้านการบริการวิชาการและ แผนปฏิบัติการด้านการบริการวิชาการ ระยะ 5 ปี (พ.ศ. 2565-2569) และประจำปีงบประมาณ พ.ศ. 2565 ที่ ผ่านการอนุมัติจากอธิการบดีให้สถาบันวิจัยและพัฒนา	30 กันยายน 2564
6. ประชาสัมพันธ์แผนปฏิบัติการด้านการบริการ วิชาการ ให้บุคลากรของคณะฯ รับทราบ และดำเนินการ ตามแผนที่กำหนดไว้	ตุลาคม 2564
7. ดำเนินตามแผนปฏิบัติการด้านการบริการวิชาการ ติดตามสรุปรายงานผลการดำเนินงาน ระยะ 5 ปี (พ.ศ. 2565-2569) และประจำปีงบประมาณ พ.ศ. 2565	ตุลาคม 2564 - กันยายน 2565

2.5 แผนปฏิบัติการด้านการบริการวิชาการ

2.5.1 แผนปฏิบัติการด้านการบริการวิชาการ ระยะ 5 ปี (พ.ศ.2565-2569)

กิจกรรม/โครงการ	วัตถุประสงค์ โครงการ	ตัวชี้วัด ความสำเร็จ	เป้าหมายของตัวชี้วัด					กลุ่ม เป้าหมาย	งบประมาณ (บาท)					ผู้รับผิดชอบ	
			2565	2566	2567	2568	2569		2565	2566	2567	2568	2569		
โครงการพัฒนาศูนย์การเรียนรู้/แหล่งเรียนรู้															
1	โครงการองค์ความรู้ด้านมนุษยศาสตร์และสังคมศาสตร์	1. เพื่อส่งเสริมสนับสนุนการให้คณะฯ เป็นศูนย์กลางแห่งการเรียนรู้และบริการวิชาการแก่สังคม 2. เพื่อส่งเสริมและสนับสนุนการเพิ่มฐานความรู้/องค์ความรู้ในแหล่งเรียนรู้บริการวิชาการของคณะฯ	จำนวนผู้เข้าเยี่ยมชมแหล่งเรียนรู้	150	150	150	150	150	นักศึกษา, ชุมชน, บุคคลทั่วไป	-					ฝ่ายพัฒนา งานวิจัยและ บริการ วิชาการ
โครงการพัฒนาระบบการบริการวิชาการ															
1	โครงการบริการงาน	เพื่อพัฒนาระบบการบริการ	ร้อยละของการบริการวิชาการที่มี	≥ 90	≥ 90	≥ 90	≥ 90	≥ 90	คณาจารย์	30,000	-	-	-	-	ฝ่ายพัฒนา งานวิจัยและ

กิจกรรม/โครงการ		วัตถุประสงค์ โครงการ	ตัวชี้วัด ความสำเร็จ	เป้าหมายของตัวชี้วัด					กลุ่ม เป้าหมาย	งบประมาณ (บาท)					ผู้รับผิดชอบ
				2565	2566	2567	2568	2569		2565	2566	2567	2568	2569	
	ตามขั้นตอน การบริการ วิชาการ	วิชาการที่ สอดคล้องกับ ความต้องการ และเป็นประโยชน์ ต่อท้องถิ่นและ สังคม	การบูรณาการกับ การจัดการเรียน การสอนหรือการ วิจัย												บริการ วิชาการ
2	โครงการ ส่งเสริมการ บริการ วิชาการแบบ หารายได้	เพื่อส่งเสริมให้ คณาจารย์นำองค์ ความรู้ไปพัฒนา หรือต่อยอด ความรู้ในเชิง พาณิชย์	เงินรายได้จากการ บริการวิชาการ เป็นที่ปรึกษาต่อ อาจารย์ประจำ	25,000 บาท/คน	25,000 บาท/คน	25,000 บาท/คน	25,000 บาท/คน	25,000 บาท/คน	คณาจารย์	5,000	-	-	-	-	ฝ่ายพัฒนา งานวิจัยและ บริการ วิชาการ
โครงการส่งเสริมความรักความสามัคคี พัฒนาคุณภาพชีวิตและยกระดับรายได้ให้กับคนในชุมชนฐานราก															
1	โครงการ พัฒนา ผลิตภัณฑ์ ชุมชนและ ส่งเสริมการ ประชาสัมพันธ์ เพื่อเพิ่ม ศักยภาพผู้	เพื่อส่งเสริมการ ให้บริการ โดยเน้น การสร้าง ความเข้มแข็งอย่าง ยั่งยืนให้กับชุมชน โรงเรียน วิสาหกิจ ชุมชน กลุ่มอาชีพ	ร้อยละของ ครัวเรือนที่เข้าร่วม โครงการ พัน เกณฑ์ความ ยากจนและ/หรือ ยกระดับรายได้ ครัวเรือน	≥ 60	≥ 60	≥ 60	≥ 60	≥ 60	คณาจารย์ นักศึกษา ชุมชน ผู้ประกอบการ	5,000	-	-	-	-	รศ.ดร. นิพนธ์ ศศิธร เสาวภา

กิจกรรม/โครงการ		วัตถุประสงค์ โครงการ	ตัวชี้วัด ความสำเร็จ	เป้าหมายของตัวชี้วัด					กลุ่ม เป้าหมาย	งบประมาณ (บาท)					ผู้รับผิดชอบ
				2565	2566	2567	2568	2569		2565	2566	2567	2568	2569	
	ตลาด บ้าน คลองบางแค อ.อัมพวา จ. สมุทรสงคราม	ผู้ประกอบการใหม่ และท้องถิ่น													
2	โครงการ ถ่ายทอดองค์ ความรู้ให้กับ ผู้ประกอบการ	เพื่อส่งเสริมการ ให้บริการ โดยเน้น การสร้าง ความ เข้มแข็งอย่าง ยั่งยืนให้กับ ผู้ประกอบการใหม่ และผู้ประกอบ วิสาหกิจขนาด กลางและขนาด รายย่อย	จำนวน ผู้ประกอบการใหม่ และผู้ประกอบ วิสาหกิจขนาด กลางและขนาด ย่อยที่ได้รับการ พัฒนา	4	4	4	4	4	คณาจารย์ นักศึกษา ชุมชน ผู้ประกอบการ	20,000	-	-	-	-	รศ.ดร. นิพนธ์ ศศิธร เสาวภา

2.5.2 แผนปฏิบัติการด้านการบริการวิชาการ ปีงบประมาณ พ.ศ. 2565

กิจกรรม/โครงการ	วัตถุประสงค์โครงการ	ตัวชี้วัดความสำเร็จ	เป้าหมาย ของตัวชี้วัด ปี 2565	กลุ่มเป้าหมาย	ระยะเวลาดำเนินงาน	งบประมาณ	ผู้รับผิดชอบ	
โครงการพัฒนาศูนย์การเรียนรู้/แหล่งเรียนรู้								
1	โครงการองค์ความรู้ ด้านมนุษยศาสตร์และ สังคมศาสตร์	1. เพื่อส่งเสริมสนับสนุน การให้คณะฯ เป็น ศูนย์กลางแห่งการเรียนรู้ และบริการวิชาการแก่สังคม 2. เพื่อส่งเสริมและ สนับสนุนการเพิ่ม ฐานความรู้/องค์ความรู้ใน แหล่งเรียนรู้บริการวิชาการ ของคณะฯ	จำนวนผู้เข้าเยี่ยมชมแหล่ง เรียนรู้	จำนวนผู้เข้าเยี่ยม ชมแหล่งเรียนรู้	นักศึกษา, ชุมชน, บุคคลทั่วไป	ต.ค. 64 - ก.ย. 65	-	ฝ่ายพัฒนางานวิจัยและ บริการวิชาการ
โครงการพัฒนาระบบการบริการวิชาการ								
1	โครงการบริการงาน ตามขั้นตอนการบริการ วิชาการ	เพื่อพัฒนาระบบการบริการ วิชาการที่สอดคล้องกับ ความต้องการ และเป็น ประโยชน์ต่อท้องถิ่นและ สังคม	ร้อยละของการบริการวิชาการ ที่มีการบูรณาการกับการ จัดการเรียนการสอนหรือการ วิจัย	≥ 90	คณาจารย์	ต.ค. 64 - ก.ย. 65	30,000	ฝ่ายพัฒนางานวิจัยและ บริการวิชาการ
2	โครงการส่งเสริมการ บริการวิชาการแบบหา รายได้	เพื่อส่งเสริมให้คณาจารย์นำ องค์ความรู้ไปพัฒนาหรือต่อ ยอดความรู้ในเชิงพาณิชย์	เงินรายได้จากการบริการ วิชาการ เป็นที่ปรึกษาต่อ อาจารย์ประจำ	25,000 บาท/คน	คณาจารย์	ต.ค. 64 - ก.ย. 65	5,000	ฝ่ายพัฒนางานวิจัยและ บริการวิชาการ

กิจกรรม/โครงการ	วัตถุประสงค์โครงการ	ตัวชี้วัดความสำเร็จ	เป้าหมาย ของตัวชี้วัด ปี 2565	กลุ่มเป้าหมาย	ระยะเวลาดำเนินงาน	งบประมาณ	ผู้รับผิดชอบ	
โครงการส่งเสริมความรักความสามัคคี พัฒนาคุณภาพชีวิตและยกระดับรายได้ให้กับคนในชุมชนฐานราก								
1	โครงการพัฒนา ผลิตภัณฑ์ชุมชนและ ส่งเสริมการ ประชาสัมพันธ์เพื่อเพิ่ม ศักยภาพสู่ตลาด บ้าน คลองบางแค อ.อัมพวา จ.สมุทรสงคราม	เพื่อส่งเสริมการให้บริการ โดยเน้นการสร้าง ความเข้มแข็งอย่างยั่งยืนให้กับ ชุมชน โรงเรียน วิสาหกิจ ชุมชน กลุ่มอาชีพ ผู้ประกอบการใหม่และ ท้องถิ่น	ร้อยละของครัวเรือนที่เข้าร่วม โครงการ พันгенท์ความ ยากจนและ/หรือยกระดับ รายได้ครัวเรือน	≥ 60	คณาจารย์ นักศึกษา ชุมชน ผู้ประกอบการ	ต.ค. 64 - ก.ย. 65	5,000	รศ.ดร.นิพนธ์ ศศิธร เสาวภา
2	โครงการถ่ายทอดองค์ ความรู้ให้กับ ผู้ประกอบการ	เพื่อส่งเสริมการให้บริการ โดยเน้นการสร้าง ความเข้มแข็งอย่างยั่งยืนให้กับ ผู้ประกอบการใหม่และผู้ ประกอบวิสาหกิจขนาด กลางและขนาดรายย่อย	จำนวนผู้ประกอบการใหม่และ ผู้ประกอบการวิสาหกิจขนาดกลาง และขนาดย่อยที่ได้รับการ พัฒนา	4 ราย	คณาจารย์ นักศึกษา ชุมชน ผู้ประกอบการ	ต.ค. 64 - ก.ย. 65	20,000	รศ.ดร.นิพนธ์ ศศิธร เสาวภา

2.5.3 แผนการนำการบริการวิชาการไปใช้ประโยชน์

กิจกรรม/โครงการ	ตัวชี้วัดความสำเร็จ	เป้าหมาย ของตัวชี้วัด ปี 2565	กลุ่มเป้าหมาย	ระยะเวลา ดำเนินงาน	งบประมาณ	แนวทางการใช้ประโยชน์	ผู้รับผิดชอบ	
โครงการส่งเสริมความรักความสามัคคี พัฒนาคุณภาพชีวิตและยกระดับรายได้ให้กับคนในชุมชนฐานราก								
1	โครงการพัฒนา ผลิตภัณฑ์ชุมชนและ ส่งเสริมการ ประชาสัมพันธ์เพื่อ เพิ่มศักยภาพสู่ตลาด บ้านคลองบางแค อ. อัมพวา จ. สมุทรสงคราม	- ร้อยละด้านความพึงพอใจ - ร้อยละด้านความรู้ความ เข้าใจ - ร้อยละด้านการนำความรู้ ไปใช้ประโยชน์ - ร้อยละของรายได้ที่ เพิ่มขึ้น	95 95 95 40	คณาจารย์ นักศึกษา ชุมชน ผู้ประกอบการ	ต.ค. 64 - ก.ย. 65	600,000	1) บูรณาการการจัดการเรียน การสอนกับการพัฒนาท้องถิ่น โดยมีส่วนร่วมของอาจารย์และ นักศึกษาในการถ่ายทอดองค์ ความรู้ งานวิจัย และนวัตกรรม ในการพัฒนาท้องถิ่นด้าน เศรษฐกิจ 2) ครูวีเรียนที่เข้าร่วมโครงการมี รายได้เพิ่มขึ้นและมีทุน หมุนเวียนภายในชุมชน 3) สินค้าและบรรจุภัณฑ์มี คุณภาพสามารถตอบสนอง ความต้องการของตลาดได้ 4) ส่งเสริมการประชาสัมพันธ์ ทางช่องทางออนไลน์เพื่อเพิ่ม ช่องทางการตลาด	รศ.ดร.นิพนธ์ ศศิธรเสาวภา

ส่วนที่ 3 แนวทางการนำแผนสู่การปฏิบัติและการติดตามประเมินผล

3.1 แนวทางการนำแผนปฏิบัติการด้านการบริการวิชาการไปสู่การปฏิบัติ

เพื่อให้บรรลุวัตถุประสงค์ดังกล่าว จึงกำหนดทางการนำแผนปฏิบัติการด้านการบริการวิชาการไปสู่การปฏิบัติ ดังนี้

1) สร้างความเข้าใจร่วมกันเกี่ยวกับแผนปฏิบัติการด้านการบริการวิชาการ โดยจัดทำแนวทางการสื่อสารและประชาสัมพันธ์สร้างความเข้าใจในภารกิจ เป้าหมาย และโครงการ/กิจกรรมให้กับบุคลากรคณะมนุษยศาสตร์และสังคมศาสตร์ ได้ทราบถึงบทบาทความรับผิดชอบของตนที่สนับสนุนการดำเนินงานตามแผนปฏิบัติการด้านการบริการ ให้เกิดผลในทางปฏิบัติ

2) ผลักดันระบบงบประมาณ และการพัฒนาสมรรถภาพบุคลากรให้สอดคล้องกับแนวทางที่กำหนด

3) ส่งเสริมการปฏิบัติงานสอดคล้องกับแผนที่กำหนดไว้ และนำไปสู่การพิจารณาการสนับสนุนทรัพยากรได้อย่างมีประสิทธิภาพ

4) สร้างกลไกประสานงานภายในกับหน่วยงานให้ขับเคลื่อนโครงการ/กิจกรรมให้มีความก้าวหน้าอย่างต่อเนื่อง และมีการแลกเปลี่ยนข้อมูล จัดเก็บ เผยแพร่ และถ่ายทอดความรู้ซึ่งกันและกัน โดยอาศัยเทคโนโลยีสารสนเทศมาใช้เป็นเครื่องมือในการสื่อสาร พร้อมจัดทำฐานข้อมูลให้สามารถเข้าถึงและใช้ประโยชน์ได้ง่าย

5) ติดตาม ตรวจสอบผลที่ได้รับจากการดำเนินงานโครงการ/กิจกรรมของหน่วยงาน ว่าสามารถตอบสนองต่อวัตถุประสงค์ของแผนปฏิบัติการด้านการบริการวิชาการ รวมทั้งสามารถประเมินผลได้อย่างเป็นรูปธรรม

3.2 การติดตามและประเมินผลแผนปฏิบัติการด้านการบริการวิชาการ

การติดตาม ประเมินผลเป็นเครื่องมือสำคัญที่สำคัญที่สนับสนุนให้การดำเนินงานของคณะมนุษยศาสตร์และสังคมศาสตร์บรรลุเป้าประสงค์ตามกำหนดไว้ในแผนปฏิบัติการด้านการบริการวิชาการ เพื่อให้บริหารและปฏิบัติงานทราบถึงความสำเร็จหรือความล้มเหลวของการดำเนินงาน และนำไปสู่การปรับเปลี่ยนแนวทางการดำเนินงานเพื่อแก้ไขปัญหาอุปสรรคให้เหมาะสมเท่าทันสถานการณ์และความสามารถบรรลุผลสำเร็จตามเป้าหมายได้ โดยจัดทำระบบการติดตามและประเมินผล ดังนี้

1) พัฒนาองค์ความรู้และเสริมสร้างความเข้าใจเรื่องการติดตามประเมินผลและกำหนดตัวชี้วัดแก่หน่วยงานที่เกี่ยวข้อง เพื่อสร้างทักษะในการติดตามประเมินผลและสามารถนำมาใช้ประโยชน์ร่วมกันอย่างเป็นรูปธรรม

2) พัฒนาระบบข้อมูลสารสนเทศเพื่อสนับสนุนการดำเนินงานตามแผนปฏิบัติการด้านการบริการวิชาการอย่างต่อเนื่อง

3) กำหนดให้มีการติดตามความก้าวหน้าของแผนปฏิบัติการด้านการบริการวิชาการ ทุกๆเดือนพร้อมให้ผู้รับผิดชอบในแต่ละโครงการ/กิจกรรมทำการวิเคราะห์ผลการดำเนินงาน เพื่อนำไปสู่การตัดสินใจของผู้บริหาร

ภาคผนวก

- คำสั่งแต่งตั้งคณะกรรมการจัดทำแผนปฏิบัติการด้านการบริการวิชาการ



คำสั่งคณะกรรมการและสังคมศาสตร์

ที่ ๔๓.๓/๒๕๖๔

เรื่อง แต่งตั้งคณะกรรมการด้านการบริการวิชาการ ประจำปีงบประมาณ พ.ศ. ๒๕๖๔

เพื่อให้การดำเนินงานด้านการบริการวิชาการแก่ชุมชนและสังคมของคณะมนุษยศาสตร์และสังคมศาสตร์เป็นไปด้วยความเรียบร้อยและสอดคล้องกับยุทธศาสตร์ที่ ๒ สร้างงานวิจัยและนวัตกรรมระดับชาติและนานาชาติเพื่อคุณภาพชีวิต เศรษฐกิจและสังคมอย่างยั่งยืน สำหรับจุดมุ่งตามวัตถุประสงค์และเป้าหมายที่กำหนด

อาศัยอำนาจตามคำสั่งมหาวิทยาลัยราชภัฏสวนสุนันทาที่ ๓๔๕๒/๒๕๖๓ ลงวันที่ ๓๔ มกราคม ๒๕๖๓ เรื่อง มอบหมายงานและมอบอำนาจให้คณะที่คณะมนุษยศาสตร์และสังคมศาสตร์ปฏิบัติราชการแทนอธิการบดี จึงแต่งตั้งคณะกรรมการด้านการบริการวิชาการ คณะมนุษยศาสตร์และสังคมศาสตร์ ประจำปีงบประมาณ พ.ศ. ๒๕๖๔ ดังต่อไปนี้

คณะกรรมการอำนวยการ

๑. คณะที่คณะมนุษยศาสตร์และสังคมศาสตร์	ประธาน
๒. รองคณะที่ฝ่ายแผนงานและประกันคุณภาพ	กรรมการ
๓. รองคณะที่ฝ่ายบริหาร	กรรมการ
๔. รองคณะที่ฝ่ายวิชาการ	กรรมการ
๕. รองคณะที่ฝ่ายกิจการนักศึกษา	กรรมการ
๖. รองคณะที่ฝ่ายพัฒนางานวิจัยและบริการวิชาการ	กรรมการ
๗. หัวหน้าภาควิชามนุษยศาสตร์	กรรมการ
๘. หัวหน้าภาควิชาสังคมศาสตร์	กรรมการ
๙. หัวหน้าสำนักงานคณะที่	เลขานุการ
๑๐. นางสาวศิริธรรม จิตต์งาม	ผู้ช่วยเลขานุการ
๑๑. นางสาวสายฝน นิลประภะ	ผู้ช่วยเลขานุการ

หน้าที่

๑. กำหนดนโยบายบริหาร แลกเปลี่ยนยุทธศาสตร์ดำเนินงานโครงการบริการวิชาการให้เป็นไปตามยุทธศาสตร์ของมหาวิทยาลัย

๒. ส่งเสริมและสนับสนุนการดำเนินงานโครงการบริการวิชาการตามความเหมาะสม

๓. ติดตามพิจารณาผลการดำเนินงานโครงการบริการวิชาการที่ได้รับจัดสรรงบประมาณ

ประจำปี

๔. ให้คำปรึกษา คำแนะนำแก่คณะกรรมการฝ่ายต่าง ๆ

คณะกรรมการฝ่ายดำเนินงาน

๑. อาจารย์พรณิทธิ ฉายสมบัติกุล	กรรมการ
๒. อาจารย์มรกต วรชิตรุ่งเรือง	กรรมการ
๓. อาจารย์พรเพ็ญ แซ่โล้ว	กรรมการ
๔. อาจารย์ณยศ กุศลพานิช	กรรมการ
๕. อาจารย์ศรชวดี ไวยสุศรี	กรรมการ
๖. อาจารย์ ดร. อารีธา คุ้มพงษ์	กรรมการ
๗. อาจารย์ ดร.ศิริภรณ์ วิวัฒนา	กรรมการ
๘. อาจารย์ ดร.สุวรรณฤทธิ วงศ์ชัชวาล	กรรมการ
๙. ว่าที่ร้อยตรีหญิงพิชญากา ปาณะปิ่น	กรรมการ
๑๐. ผศ.ดร.สุสิทธิ์ ภูคำณะโนน	กรรมการ
๑๑. อาจารย์ ดร.สุวิทย์ คงสงค์	กรรมการ
๑๒. อาจารย์ ดร.วาสนา สุวีร์เตชะกุล	กรรมการ
๑๓. อาจารย์ธนาคม พงนาพิทักษ์	กรรมการ
๑๔. อาจารย์ ดร.อังคณา เหลืองงนกา	กรรมการ
๑๕. อาจารย์จินดีจิรา บุญชูตระกูล	กรรมการ
๑๖. อาจารย์อนันตชัย เกษะ	กรรมการ
๑๗. ผศ.ดร.สุวิทย์ ยอคนิม	กรรมการ
๑๘. อาจารย์สุณัฐา คุตททอง	กรรมการ
๑๙. อาจารย์ปัทมา อัคราชนกุล	กรรมการ
๒๐. อาจารย์กันภาศรี สุวรรณเลิศ	กรรมการ
๒๑. ผศ.ดร.จิราภรณ์ อัจฉริยะประสิทธิ์	กรรมการ
๒๒. อาจารย์กฤติกา ผลนาค	กรรมการ
๒๓. อาจารย์ ดร.เสาวลักษณ์ แซ่ลี่	กรรมการ
๒๔. อาจารย์อาทิมา พงศ์โพธิ์	กรรมการ
๒๕. อาจารย์วรุณญา อัจฉริยะดี	กรรมการ
๒๖. อาจารย์นพวรรณ งามรุ่งโรจน์	กรรมการ
๒๗. อาจารย์กณิชนันท์ โภชนงค์	กรรมการ
๒๘. อาจารย์ณพิมชนะกิจ พากอินแสง	กรรมการ
๒๙. อาจารย์จิรนนท์ แสงศรีจันทร์	กรรมการ
๓๐. อาจารย์ฟ้าน เหลือง	กรรมการ
๓๑. อาจารย์ ดร.สุดี เขียมเรือพร	กรรมการ
๓๒. อาจารย์ว่าที่ ร.ศ. ดร.กรวิมลกร กองเมือง	กรรมการ
๓๓. อาจารย์ ดร.ชนิชา ศิลาประเสริฐ	กรรมการ
๓๔. อาจารย์กนิษฐิกา จึงสง่าม	กรรมการ
๓๕. อาจารย์อริสา เมสขำ	กรรมการ

๓๖. อาจารย์โพธิ์เงิน กิ่งแก้ว	กรรมการ
๓๗. ผศ.ดร.เปรมฤดี ณ นครพนม	กรรมการ
๓๘. อาจารย์ศุภวิช พินิจเจริญ	กรรมการ
๓๙. อาจารย์ฤดีมาศ รอดสุข	กรรมการ
๔๐. อาจารย์วิรุฒม์ อินทร์ชูรัตน์	กรรมการ
๔๑. Mr. Kohei Iwamoto	กรรมการ
๔๒. อาจารย์อัญญา สุวิเศษ	กรรมการ
๔๓. ผศ.วิชุดา ชุนทญ	กรรมการ
๔๔. อาจารย์นิธิวีร์ ไสร์สวัสดิ์	กรรมการ
๔๕. ผศ.ตญา คำนสวัสดิ์	กรรมการ
๔๖. Mr. James Eugene Harris	กรรมการ
๔๗. อาจารย์กัญชฎา สวีกลางตอน	กรรมการ
๔๘. Mr. Guillaume, Paul, Napoleon LANGLOIS	กรรมการ
๔๙. อาจารย์พัชราพรรณ ภูบุญศรี	กรรมการ
๕๐. อาจารย์นันทน์สิน อินทรีย์	กรรมการ
๕๑. ผศ.จินตนา ทวีงมโชค	กรรมการ

หน้าที่

๑. ดำเนินงานตามแผนปฏิบัติงานด้านบริการวิชาการประจำปีงบประมาณให้เป็นไปตามยุทธศาสตร์ของมหาวิทยาลัย
๒. ส่งเสริม สนับสนุน การบูรณาการงานบริการวิชาการกับงานวิจัยและการเรียนการสอน
๓. เผยแพร่ความรู้ที่ได้จากการบริการวิชาการ และถ่ายทอดองค์ความรู้สู่สาธารณะชน
๔. ภาวะอื่น ๆ ตามที่ได้รับมอบหมาย

ตั้ง ณ วันที่ ๖ สิงหาคม ๒๕๖๔



(รศ.ดร.นิพนธ์ ศรีธนาเสาวภา)

คณบดีคณะมนุษยศาสตร์และสังคมศาสตร์

DE.AM ian 152922 Non-PII Server Sign
Signature Code : MpAZA-DMANg-2EADMANAAS

- รายงานการประชุมที่เกี่ยวข้องกับการจัดทำแผนปฏิบัติการด้านการบริการวิชาการ

รายงานการประชุมคณะกรรมการบริหารคณะมนุษยศาสตร์และสังคมศาสตร์
ครั้งที่ 1/2565
วันศุกร์ที่ 1 ตุลาคม 2564 เวลา 14.00 น.
ณ ห้องประชุมพรโตกิม ชั้น 1 อาคาร 35 คณะมนุษยศาสตร์และสังคมศาสตร์
และประชุมผ่านระบบออนไลน์ (Google Meet)

ผู้มาประชุม

- | | |
|---|---------------------------------------|
| 1. รองศาสตราจารย์ ดร.นิพนธ์ ศศิธรเสาวภา | คณบดีคณะมนุษยศาสตร์และสังคมศาสตร์ |
| 2. ผู้ช่วยศาสตราจารย์ ดร.วิลาสินี จินตเสถิตติ | รองคณบดีฝ่ายวิชาการ |
| 3. อาจารย์ ดร.ปารเมย์ ศรีแก้ว | รองคณบดีฝ่ายบริหาร |
| 4. อาจารย์ ดร.ชินทอง ใจดี | รองคณบดีฝ่ายแผนงานและประกันคุณภาพ |
| 5. ผู้ช่วยศาสตราจารย์ ดร.บัวบุตรี รณฤทธิชัย | รองคณบดีฝ่ายวิจัยและบริการวิชาการ |
| 6. อาจารย์ ดร.วีระ วีระโสภณ | รองคณบดีฝ่ายกิจการนักศึกษา |
| 7. อาจารย์ ดร.ภรณ์นภัส เบินท์ | หัวหน้าภาควิชาสังคมศาสตร์ |
| 8. อาจารย์อึ้งคณา สุขวิเศษ | หัวหน้าภาควิชามนุษยศาสตร์ |
| 9. นางอมรวิทย์ กลิ่นจันทร์ | รักษาการในตำแหน่งหัวหน้าสำนักงานคณบดี |

ผู้ไม่มาประชุม

- ไม่มี -

ผู้เข้าร่วมประชุม

- นายประทีป ขาลี หัวหน้าฝ่ายแผนงานและประกันคุณภาพ

เริ่มประชุมเวลา 14.00 น.

ประธานที่ประชุม รองศาสตราจารย์ ดร.นิพนธ์ ศศิธรเสาวภา คณบดีคณะมนุษยศาสตร์และสังคมศาสตร์

ระเบียบวาระที่ 1 : เรื่องที่ประธาน/เลขานุการ แจ้งที่ประชุมทราบ

1.1 รองอธิการบดีฝ่ายกิจการนักศึกษาแจ้ง

ตามที่มหาวิทยาลัยราชภัฏสวนสุนันทา ได้แต่งตั้ง ผู้ช่วยศาสตราจารย์ ดร.เจตน์ลักษณะภูมิ อังศุภาณจนกุล ให้ดำรงตำแหน่งรองอธิการบดีฝ่ายกิจการนักศึกษา เมื่อวันที่ 1 กันยายน 2564 นั้น ในขณะนี้ เพื่อให้การดำเนินงานด้านกิจการนักศึกษาเป็นไปด้วยความเรียบร้อย จึงได้พบปะผู้บริหารคณะมนุษยศาสตร์และสังคมศาสตร์ในกิจกรรมรองอธิการบดีฝ่ายกิจการนักศึกษาแจ้ง เพื่อทำความเข้าใจ แลกเปลี่ยนเรียนรู้ กระจายองค์ความรู้และรับ

ฟังความคิดเห็น จากคณบดี รองคณบดีฝ่ายกิจการนักศึกษา หัวหน้าสาขา เจ้าหน้าที่กิจการนักศึกษาและตัวแทน
สโมสรนักศึกษา ในวันอังคารที่ 28 กันยายน 2564 เวลา 10.00-11.30 น.

1.2 การปฏิบัติงาน Work From Home ของบุคลากร

เนื่องจากการแพร่ระบาดของไวรัสโคโรนา-19 ยังทวีความรุนแรงมากขึ้น มหาวิทยาลัยจึงได้ขยายการ
ปฏิบัติงาน ณ ที่พักอาศัยออกไปจนถึงวันที่ 15 ตุลาคม 2564

ระเบียบวาระที่ 2 : รับรองรายงานการประชุม

2.1 การรับรองรายงานการประชุมคณะกรรมการบริหารคณะมนุษยศาสตร์และสังคมศาสตร์ ครั้งที่
1/2565 วันศุกร์ที่ 1 ตุลาคม 2564 เวลา 14.00 น.

ที่ประชุมร่วมกันพิจารณารายงานการประชุมคณะกรรมการบริหารคณะมนุษยศาสตร์และ
สังคมศาสตร์ ครั้งที่ 9/2564 วันศุกร์ที่ 27 สิงหาคม 2564 เวลา 10.00 น.

มติคณะกรรมการบริหารคณะมนุษยศาสตร์และสังคมศาสตร์ : รับรองรายงานการประชุมครั้งที่
9/2564 โดยไม่มีข้อแก้ไข

ระเบียบวาระที่ 3 : เรื่องสืบเนื่อง

- ไม่มี -

ระเบียบวาระที่ 4 : เรื่องเสนอเพื่อทราบ

- ไม่มี -

ระเบียบวาระที่ 5 : เรื่องเสนอเพื่อพิจารณา

5.1 แจ้งผลการดำเนินการจัดทำแผนปฏิบัติการต่าง ๆ ประจำปีงบประมาณ พ.ศ. 2565 ระดับ
หน่วยงาน

หัวหน้าฝ่ายแผนงานและประกันคุณภาพ (นายประทีป ขาลี) ได้นำเสนอผลการดำเนินงานจัดทำ
แผนปฏิบัติการต่าง ๆ ประจำปีงบประมาณ พ.ศ. 2565 ระดับหน่วยงาน โดยมีรายละเอียดดังนี้

มหาวิทยาลัยราชภัฏสวนสุนันทาได้จัดทำแผนปฏิบัติการต่าง ๆ เพื่อใช้ให้หน่วยงานภายในมหาวิทยาลัยได้มีส่วนร่วมในการขับเคลื่อนให้มหาวิทยาลัยไปสู่เป้าหมายตามที่กำหนดไว้จำนวน 17 แผน ทั้งนี้ฝ่ายแผนงานและประกันคุณภาพ จึงขอความอนุเคราะห์ฝ่ายที่รับผิดชอบดำเนินการจัดทำแผนปฏิบัติการต่าง ๆ ประจำปีงบประมาณ พ.ศ. 2565 ระดับหน่วยงาน และจัดส่งไฟล์เล่มสมบูรณ์ภายในวันที่ 30 กันยายน 2564 เพื่อฝ่ายแผนงานและคุณภาพดำเนินการประชาสัมพันธ์ผ่านเว็บไซต์ของหน่วยงานต่อไป ฝ่ายที่รับผิดชอบมี ดังนี้

ฝ่ายที่รับผิดชอบ	แผนปฏิบัติการต่าง ๆ ระดับหน่วยงาน
ฝ่ายบริการการศึกษา	- แผนพัฒนาสาขาวิชาสู่เอกัตถะ
ฝ่ายกิจการนักศึกษา	- แผนปฏิบัติการด้านการจัดกิจกรรมพัฒนานักศึกษา - แผนปฏิบัติการด้านการขับเคลื่อนความสัมพันธ์กับเครือข่าย - แผนปฏิบัติการด้านการทำนุบำรุงศิลปะและวัฒนธรรม
ฝ่ายพัฒนางานวิจัยและบริการวิชาการ	- แผนปฏิบัติการด้านการวิจัย - แผนปฏิบัติการด้านการบริการวิชาการ - แผนปฏิบัติการด้านการจัดหารายได้
ฝ่ายบริหารงานทั่วไป	- แผนปฏิบัติการด้านการปรับปรุงภูมิทัศน์และสิ่งแวดล้อม - แผนปฏิบัติการด้านเทคโนโลยีและสารสนเทศ - แผนพัฒนาบุคลากร - แผนบริหารทรัพยากรบุคคล - แผนปฏิบัติการด้านการประชาสัมพันธ์เชิงรุก - แผนปฏิบัติการด้านการป้องกันและปราบปรามการทุจริต
ฝ่ายแผนงานและประกันคุณภาพ	- แผนกลยุทธ์ทางการเงิน - แผนการจัดการความรู้ - แผนบริหารความเสี่ยงและการควบคุมภายใน
ฝ่ายคลังและพัสดุ	- แผนปฏิบัติการด้านการจัดซื้อจัดจ้าง

มติที่ประชุมคณะกรรมการบริหารมหาวิทยาลัย : เห็นชอบการแจ้งผลการดำเนินการจัดทำแผนปฏิบัติการต่าง ๆ ประจำปีงบประมาณ พ.ศ. 2565 ระดับหน่วยงาน ตามเสนอ

5.2 แจ้งผู้กำกับตัวชีวิต กพร. ประจำปีงบประมาณ พ.ศ. 2565

หัวหน้าฝ่ายแผนงานและประกันคุณภาพ (นายประทีป ซาลี) ได้นำเสนอผู้กำกับตัวชีวิต กพร. ประจำปีงบประมาณ พ.ศ. 2565 โดยมีรายละเอียดดังนี้

รายงานความก้าวหน้าผลการปฏิบัติงานราชการ ประจำปีงบประมาณ พ.ศ. 2565 คณะมนุษยศาสตร์และสังคมศาสตร์

ยุทธศาสตร์ที่ 1 พัฒนามหาวิทยาลัยให้เป็นเอตทัตตะและผลิตบัณฑิตให้เป็นมืออาชีพ		หน่วยงานที่รับผิดชอบ
เป้าประสงค์	ตัวชี้วัด	ผู้รับผิดชอบ
1.1 บัณฑิตมีความตามอัตลักษณ์ของมหาวิทยาลัย มีทักษะและวิชาชีพเฉพาะทาง เป็นที่ยอมรับของผู้ใช้บัณฑิตและสังคม รวมทั้งได้งานตรงความต้องการของประเทศ	1.1.1 ร้อยละของผู้จ้างงานที่พอใจอย่างยิ่งในคุณลักษณะของบัณฑิต	ภาคีวัฒน์
	1.1.2 ร้อยละของบัณฑิตที่มีคุณภาพที่ได้งานทำหรือประกอบอาชีพอิสระภายใน 1 ปี	วัฒนา
	1.1.3 อัตราการคงอยู่ของผู้เรียน	เอมอร์
	1.1.4 จำนวนผู้เรียนสาขาวิชาที่เป็นความต้องการของประเทศ	จรรยา, ธนบรณ
1.2 มหาวิทยาลัยมีการส่งเสริมและสนับสนุนให้นักศึกษานักศึกษาระดับบัณฑิตที่ประสงค์มีทักษะที่จำเป็นในรูปแบบมหาวิทยาลัยดิจิทัล มีความสามารถเฉพาะทาง และเป็นที่ยอมรับในระดับชาติหรือนานาชาติ	1.2.1 ร้อยละของนักศึกษาที่ได้รับการยกย่องหรือยอมรับในระดับชาติและ/หรือนานาชาติ	รองคณบดีฝ่ายกิจการนักศึกษา
	1.2.2 ร้อยละนักศึกษาที่ได้รับการพัฒนาให้มีทักษะทางด้านเทคโนโลยีและภาษาต่างประเทศที่สอดคล้องกับสาขาเฉพาะทางที่จำเป็นในรูปแบบมหาวิทยาลัยดิจิทัล	รองคณบดีฝ่ายวิชาการ หัวหน้าภาควิชาสังคมศาสตร์
	1.2.3 ร้อยละนักศึกษาที่มีความสามารถเฉพาะตัวหรือพรสวรรค์ที่ได้รับการพัฒนาให้มีทักษะหรือความสามารถเพิ่มขึ้น ^(๑)	รองคณบดีฝ่ายกิจการนักศึกษา
	1.2.4 จำนวนงานวิจัย บทความวิชาการ งานสร้างสรรค์ นวัตกรรมและสิ่งประดิษฐ์ของนักศึกษาของหน่วยงานไปนำเสนอ/ประกวดในระดับชาติหรือนานาชาติ	รองคณบดีฝ่ายวิจัยและบริหารวิชาการ, หัวหน้าภาควิชาสังคมศาสตร์
	1.2.6 จำนวนอาจารย์ที่สร้างนักศึกษาที่มีผลงานวิจัย บทความวิชาการ งานสร้างสรรค์ หรือสิ่งประดิษฐ์	5
	1.2.7 จำนวนนักศึกษาที่มีผลงานวิจัย บทความวิชาการ งานสร้างสรรค์ หรือสิ่งประดิษฐ์ ^(๒)	5
	1.2.8 ร้อยละนักศึกษาที่สอบผ่านมาตรฐานภาษาอังกฤษ CEFR ตั้งแต่ระดับ B1 ขึ้นไป	25.00
	1.3.1 จำนวนหนังสือออนไลน์	หนังสือ
1.3 มหาวิทยาลัยมีหลักสูตรและการจัดการเรียนการสอนด้วยระบบดิจิทัล	1.3.2 ร้อยละของอาจารย์ที่มีการจัดการเรียนการสอนแบบออนไลน์ผ่านระบบต่ออาจารย์ทั้งหมด	100
	1.4.1 จำนวนหนังสือ Top 10 Thailand ^(๓)	หนังสือ
	1.4 มหาวิทยาลัยมีหลักสูตรเอตทัตตะ และหลักสูตรที่ได้มาตรฐานเป็นที่ยอมรับทั้งในระดับชาติและนานาชาติ และสามารถเรียนรู้ได้	1

ยุทธศาสตร์ที่ 1 พัฒนามหาวิทยาลัยให้เป็นเอ็ดที่คคะและผลิตบัณฑิตที่เป็นมืออาชีพ

เป้าประสงค์	ตัวชี้วัด	หน่วยนับ	ค่าเป้าหมาย ปี 2565	ผู้กำกับตัวชี้วัดหน่วยงาน	ผู้รับผิดชอบ	หน่วยงานที่รับผิดชอบ	
เป้าประสงค์ ตลอดชีวิต รวมทั้งเกิดทักษะที่อนาคต (Reskill, Upskill)	1.4.2 ร้อยละของหลักสูตรที่ได้รับการรับรอง ประสิทธิภาพการเรียนรู้อตามมาตรฐานระดับชาติ หรือนานาชาติ 1.4.4 จำนวนหลักสูตรที่มีการปรับปรุงวิชา มานางานวิชาให้สอดคล้องกับความรู้เชิงทฤษฎี เฉพาะ จาก 3(3-0-6) เป็น 3(2-2-5) (6) 1.4.7 หลักสูตรระยะสั้นหรือหลักสูตร (Non-Degree) (6) 1.4.8 จำนวนเคสเก่าหรือเคสตามเกณฑ์ ได้รับการพัฒนาทักษะที่ตรงกับความต้องการ ของภาคอุตสาหกรรมและภาคบริการ 1.4.9 จำนวนหลักสูตรที่จัดการเรียนการสอน ร่วมกับหน่วยงานหรือสถานประกอบการ (7) 1.4.10 จำนวนอาจารย์และนักศึกษาก่อนที่ จัดการ เรียนรู้และปฏิบัติงานในหน่วยงานหรือสถาน ประกอบการ (8) (1) นักศึกษา (2) อาจารย์	ร้อยละ	50.00		วปดา		
		หลักสูตร	1		จตุรรัตน์ ศัลลิกษณ์		
		หลักสูตร	1		ภาณุวัฒน์		
		คน	7		วปดา		
		หลักสูตร	1		จตุรรัตน์		
		คน	30		ภาณุวัฒน์		กองการศึกษา (วิทยาเขตนครปฐม)
		คน	2				
		ร้อยละ	35.00			ฝ่ายบริหารงานทั่วไป	กองบริหารงานบุคคล
		คน	1				สสส.
		ร้อยละ	72.00				กองกลาง
1.5 บุคลากรมีคุณภาพสูง ทั้งความรู้ ทักษะและ ทักษะดีในการปฏิบัติงาน ตลอดจนมี ความก้าวหน้าในสายอาชีพ	1.5.1 ร้อยละของคู่สอนที่มีคุณภาพสูง (ด้านแหล่งทางวิชาการ) (9) 1.5.2 จำนวนบุคลากรสามสมทบวิชาการที่ เช่าสู่ตำแหน่งที่สูงขึ้น 1.5.3 ร้อยละของบุคลากรที่ผ่านเกณฑ์มาตรฐาน ภาษาอังกฤษของมหาวิทยาลัย	ร้อยละ	100.00				
		ร้อยละ	90.00				
		ร้อยละ	90.00				
		ร้อยละ	100.00				
1.6 มหาวิทยาลัยผ่านเกณฑ์การประเมิน คุณธรรมและความโปร่งใสในการดำเนินงานของ หน่วยงานภาครัฐ : ITA 1.7 บุคลากรทุกระดับมีส่วนร่วมในการ ขับเคลื่อนมหาวิทยาลัยตามทิศทางที่กำหนดไว้ 1.8 มหาวิทยาลัยมีการบริหารจัดการ ภาครัฐ และสิ่งอำนวยความสะดวกที่รองรับการ ดำเนินการตามพันธกิจได้อย่างครบถ้วนและเกิด ความประนีประนอม รวมถึงมีการบริหาร จัดการด้วยระบบดิจิทัล	1.6.1 ร้อยละการเปิดเผยข้อมูลสาธารณะ (OIT) ด้านหน้าเว็บไซต์ของหน่วยงาน 1.7.1 ร้อยละความสำเร็จของการถ่ายทอดทิศ ทางการพัฒนามหาวิทยาลัย (10) 1.8.1 ร้อยละความสำเร็จของการจัดการเพื่อ ฝึกอบรมเกี่ยวกับอาคารสถานที่ สิ่งแวดล้อมและ สิ่งอำนวยความสะดวกตามพันธกิจของ มหาวิทยาลัย 1.8.2 ร้อยละความสำเร็จของการดำเนินการ มาตรการประหยัดพลังงาน 1.8.4 จำนวนของคณะวิทยากรที่จัดตั้ง ห้องปฏิบัติการวิจัยหรือห้องปฏิบัติการเสมือนจริง หรือใช้โปรแกรมซอฟต์แวร์ (Software)	ร้อยละ	100.00				
		ร้อยละ	90.00				
		ร้อยละ	90.00				
		ร้อยละ	100.00				
ตัวชี้วัดทั้งหมด		หน่วยงาน	1		รองคณบดีฝ่ายวิชาการ และ รองคณบดีฝ่ายบริหาร	กองบริการการศึกษา และฝ่ายบริหารงานทั่วไป	
		หน่วยงาน	1				

ยุทธศาสตร์ที่ 2 สร้างงานวิจัยและนวัตกรรมระดับชาติและนานาชาติเพื่อคุณภาพชีวิต เศรษฐกิจและสังคมอย่างยั่งยืน						
เป้าประสงค์	ตัวชี้วัด	หน่วยนับ	ค่าเป้าหมาย ปี 2565	ผู้กำกับชี้วัดหน่วยงาน	ผู้รับผิดชอบ	หน่วยงานที่รับผิดชอบ
2.1 ผลงานวิชาการ วิจัยและงานสร้างสรรค์ ได้รับการตีพิมพ์ เผยแพร่ในระดับชาติ หรือนานาชาติ	2.1.1 ร้อยละของผลงานวิชาการ วิจัยหรืองานสร้างสรรค์ตีพิมพ์ เผยแพร่ในระดับชาติหรือนานาชาติต่ออาจารย์ประจำและนักวิจัย (12)	ร้อยละ	55.00	รองคณบดีฝ่ายวิจัยและบริการวิชาการ	ศิริธรรม, สายฝน	สถาบันวิจัยและพัฒนา
2.2 ผลงานวิจัย งานนวัตกรรม งานสร้างสรรค์ที่ มีคุณูปการสังคม หรือสังคมดีขึ้น หรือนำไปใช้ประโยชน์เพื่อพัฒนาชุมชนให้สามารถพึ่งพาตนเองได้ รวมทั้งนำไปใช้ประโยชน์เชิงพาณิชย์	2.2.1 จำนวนงานวิจัย งานนวัตกรรม งานสร้างสรรค์หรืองานบริการที่นำไปใช้ประโยชน์ ในการพัฒนาผลิตภัณฑ์หรือสร้างรายได้ลด รายจ่ายหรือพัฒนาประชาชนและชุมชนในชนบทและยั่งยืน 2.2.2 จำนวนผลงานที่ยีนจอนสิทธิบัตร หรือ สิทธิบัตร	ผลงาน	5			
2.3 มหาวิทยาลัยมีศูนย์การเรียนรู้ด้านศิลปะและวัฒนธรรม และมีงานเผยแพร่ในระดับชาติและนานาชาติ	2.3.1 จำนวนโครงการ/กิจกรรมที่เผยแพร่มี นวัตกรรมท้องถิ่นและของชาติ หรือส่งเสริมการทำ วิชาการเพื่อพัฒนาชุมชนและสังคม	โครงการ	2	รองคณบดีฝ่ายกิจการศึกษา	จิราพร, ธนภรณ์	สำนักศิลปะและวัฒนธรรม
2.4 มหาวิทยาลัยเป็นศูนย์กลางแห่งการเรียนรู้ และบริการทางวิชาการแก่ชุมชน โรงเรียน วิทยาลัยชุมชน กลุ่มอาชีพ ผู้ประกอบการใหม่ และท้องถิ่นให้มีความเข้มแข็งอย่างยั่งยืนตาม ศาสตร์พระราชา	2.4.1 จำนวนประชาชนในชุมชนหรือบุคคลทั่วไป เข้าเยี่ยมชมศูนย์การเรียนรู้/แหล่งเรียนรู้ 2.4.3 ร้อยละของครัวเรือนที่เข้าร่วมโครงการ พัน เกษษิตความยากจนและ/หรือยกระดับรายได้ ครัวเรือน 2.4.5 จำนวนผู้ประกอบการใหม่และ ผู้ประกอบการวิสาหกิจขนาดกลางและขนาดราย ย่อยที่ได้รับการพัฒนา	คน	150	รองคณบดีฝ่ายวิจัยและบริการวิชาการ	ศิริธรรม, สายฝน	สถาบันวิจัยและพัฒนา
2.5 มหาวิทยาลัยมีแหล่งทุนในการสนับสนุน การทำงานวิจัย นวัตกรรม หรืองานสร้างสรรค์	2.5.1 เงินสนับสนุนงานวิจัยหรืองาน สร้างสรรค์ต่ออาจารย์ประจำและนักวิจัย	ร้อยละ	60.00			
2.6 มหาวิทยาลัยสามารถบริหารจัดการทรัพย์สิน สิทธิบัตร และนวัตกรรม เพื่อใช้ในการปฏิบัติตาม การกึ่ง	2.6.1 เงินรายได้จากการบริการวิชาการ เป็นที่ ปรึกษาต่ออาจารย์ประจำ (4) 2.6.3 จำนวนเงินบริจาคเพื่อการพัฒนา มหาวิทยาลัย (15)	บาท/คน	25,000			สำนักทรัพย์สินและรายได้
2.7 วารสารวิชาการที่ได้รับการยอมรับในระดับชาติและนานาชาติ	2.7.1 จำนวนวารสารวิชาการที่ได้รับการยอมรับ ในระดับชาติ	เล่ม/คน	25,000	สำนักพิมพ์	จิราพร, ธนภรณ์	สำนักศิลปะและวัฒนธรรม
2.8 มหาวิทยาลัยมีกระบวนการบริการวิชาการ ที่ โดดเด่น สอดรับกับความต้องการของ ท้องถิ่นและสังคม	2.8.1 ร้อยละของงานบริการวิชาการที่มีการบูร เนตรกับภาคีจัดการเรียนการสอนหรือการวิจัย 2.8.2 ร้อยละอาจารย์ประจำที่ทำงานบริการ วิชาการแก่ชุมชนและท้องถิ่น 2.8.3 จำนวนชุมชน/ท้องถิ่นที่ ออาน เข้าไปช่วย พัฒนา	ร้อยละ	95.00			
2.9 อาจารย์และนักวิจัยมีศักยภาพในการริเริ่ม สร้างสรรค์ งานวิจัย นวัตกรรม และบริการ วิชาการอย่างมีประสิทธิภาพ	2.9.1 จำนวนชุดโครงการวิจัยที่ได้ประโยชน์ต่อ มหาวิทยาลัย และสอดคล้องกับเป้าหมายการ พัฒนาที่ยั่งยืน (SDGs)	ชุดโครงการ	1	วารสาร	ศิริธรรม, สายฝน	สถาบันวิจัยและพัฒนา

ยุทธศาสตร์ที่ 3 สร้างความสัมพันธ์กับเครือข่ายและขยายการยกย่องระดับนานาชาติ

เป้าประสงค์	ตัวชี้วัด	หน่วยนับ	ค่าเป้าหมาย ปี 2565	ผู้กำกับตัวชี้วัดหน่วยงาน	ผู้รับผิดชอบ	หน่วยงานที่รับผิดชอบ
3.1 มหาวิทยาลัยเป็นที่ยอมรับในระดับชาติและนานาชาติ	3.1.1 ร้อยละความสำเร็จของแผนการจัดอันดับมหาวิทยาลัย (16) (1) ด้านวิชาการและการเรียนการสอน (2) ด้านวิจัยและนวัตกรรม (3) ด้านเทคโนโลยีสารสนเทศและวิศวกรรม (4) ด้านกิจการนักศึกษาและการจัดนิทรรศการ (5) กำกับและติดตามแผนการจัดอันดับมหาวิทยาลัย 3.2.1 ร้อยละของเครือข่ายที่มีผลผลิตร่วมกันและเป็นประโยชน์ต่อมหาวิทยาลัย	ร้อยละ	80.00	รองคณบดีฝ่ายกายภาพ	ทุกฝ่าย ภาณุวัฒน์, กัญญาพัฑฒา, ประทีป, สุภาวดี, นวมล	ผู้กำกับรองอธิการ รองอธิการบดีฝ่ายวิชาการ รองอธิการบดีฝ่ายบริการ รองอธิการบดีฝ่ายกิจการ รองอธิการบดีฝ่ายแผนงาน
3.2 เครือข่ายมีส่วนร่วมในการพัฒนาและเกิดความสัมพันธ์ที่ดีกับมหาวิทยาลัย	3.2.1 ร้อยละของเครือข่ายที่มีผลผลิตร่วมกันและเป็นประโยชน์ต่อมหาวิทยาลัย	ร้อยละ	90.00	รองคณบดีฝ่ายกิจการนักศึกษา	จิราพร, ธนบรรณ	กองพัฒนานักศึกษา
3.3 ความมีชื่อเสียงของมหาวิทยาลัยโดยมีนักเรียนเลือกศึกษาต่อในมหาวิทยาลัย	3.3.1 ร้อยละของนักเรียนที่เข้าศึกษาต่อในมหาวิทยาลัยต่อแผนรับนักศึกษาประจำปี 3.3.2 จำนวนการประชาสัมพันธ์ผลงานที่สะท้อนถึงศักยภาพของมหาวิทยาลัย 3.5.1 จำนวนอาจารย์ชาวต่างชาติหรืออาจารย์แลกเปลี่ยนในสาขาวิชา	ร้อยละ	85.00	รองคณบดีฝ่ายบริหาร	ฝ่ายบริหารงานทั่วไป	กองบริการการศึกษา
3.5 อาจารย์ชาวต่างชาติที่ปฏิบัติงานหรือมีการแลกเปลี่ยนในสาขาวิชา	3.5.1 จำนวนอาจารย์ชาวต่างชาติหรืออาจารย์แลกเปลี่ยนในสาขาวิชา	เรื่อง	2		ภาณุวัฒน์	
3.6 มหาวิทยาลัยมีการดำเนินการจัดกิจกรรมความร่วมมือกับเครือข่ายในประเด็นและท้องถิ่น	3.6.1 ร้อยละของเครือข่ายความร่วมมือในประเทศที่มีการจัดกิจกรรมร่วมกัน 3.6.2 ร้อยละของกิจกรรมความร่วมมือในประเทศที่มีการจัดกิจกรรมอย่างต่อเนื่อง	คน	2	รองคณบดีฝ่ายวิชาการ และรองคณบดีฝ่ายบริหาร	ภาณุวัฒน์	
3.7 มหาวิทยาลัยมีการดำเนินการจัดกิจกรรมความร่วมมือกับเครือข่ายต่างประเทศ	3.7.1 ร้อยละของกิจกรรมความร่วมมือต่างประเทศที่มีการจัดกิจกรรมอย่างต่อเนื่อง (17)	ร้อยละ	100.00	รองคณบดีฝ่ายกิจการนักศึกษา	จิราพร, ธนบรรณ	กองพัฒนานักศึกษา
		ร้อยละ	80.00	รองคณบดีฝ่ายบริหาร และรองคณบดีฝ่ายกิจการนักศึกษา	ฝ่ายบริหารงานทั่วไป และ จิราพร, ธนบรรณ	กองบริหารงานบุคคล
		ร้อยละ	80.00	รองคณบดีฝ่ายวิชาการ	วณิชดา	กองกลาง (ฝ่ายวิเทศสัมพันธ์)

ตัวชี้วัดทั้งหมด

8

มติคณะกรรมการประเมินคุณสมบัตินักศึกษาและสิ่งตีพิมพ์ : เห็นชอบการแจ้งผู้กำกับตัวชี้วัด กพร. ประจำปีงบประมาณ พ.ศ. 2565 ตามเสนอ

มติคณะกรรมการบริหารคณะมนุษยศาสตร์และสังคมศาสตร์ : เห็นชอบการแจ้งผู้กำกับตำรวจ กพร. ประจำปึงปงประมาณ พ.ศ. 2565 ตามเสนอ

5.3 รายงานยอดงบประมาณคงเหลือ ไตรมาส 4 ประจำปีงบประมาณ พ.ศ. 2564 คณะมนุษยศาสตร์
และสังคมศาสตร์ (ปิดยอดงบประมาณประจำปีงบประมาณ 2564)

หัวหน้าฝ่ายแผนงานและประกันคุณภาพ (นายประทีป ชาติ) ได้นำเสนอยอดงบประมาณคงเหลือ ไตร
มาส 4 ประจำปีงบประมาณ พ.ศ. 2564 คณะมนุษยศาสตร์และสังคมศาสตร์ (ปิดยอดงบประมาณประจำปี
งบประมาณ 2564) โดยมีรายละเอียดดังนี้

มหาวิทยาลัยราชภัฏสวนสุนันทา
รายงานงบประมาณคงเหลือ ไตรมาส 4
ปีงบประมาณ : 2564

หน่วยงาน : คณะมนุษยศาสตร์และสังคมศาสตร์
แหล่งเงิน : เงินรายได้
กิจกรรมย่อย : รายการบุคลากรภาครัฐ

หมวดรายจ่าย	ยอดงบประมาณ	คงเหลือ	หมายเหตุ
รวมตามกิจกรรมของหน่วยปฏิบัติการ	17,076,000.00	572,685.44	

กิจกรรมย่อย : รายการบุคลากรภาครัฐ : คณะมนุษยศาสตร์และสังคมศาสตร์

หมวดรายจ่าย	ยอดงบประมาณ	คงเหลือ	หมายเหตุ
รวมตามกิจกรรมของหน่วยปฏิบัติการ	6,820,800.00	70,000	

กิจกรรมย่อย : โครงการจัดการเรียนการสอนส่วนสุนันทา 4.0 (SSRU 4.0) : คณะ

หมวดรายจ่าย	ยอดงบประมาณ	คงเหลือ	หมายเหตุ
ค่าใช้สอย - รายจ่ายเกี่ยวกับการปฏิบัติการ	22,653,300.00		

กิจกรรมย่อย : โครงการสร้างนักศึกษาเป็นนักจิตอาสาหรือจิตสาธารณะ : คณะ

หมวดรายจ่าย	ยอดงบประมาณ	คงเหลือ	หมายเหตุ
รวมตามกิจกรรมของหน่วยปฏิบัติการ	200,000.00	-	

โปรแกรม

:
: 1 / 8

มหาวิทยาลัยราชภัฏสวนสุนันทา
รายงานงบประมาณคงเหลือ ไตรมาส 4

ปีงบประมาณ : 2564
โครงการพัฒนานักศึกษาด้านคุณลักษณะบัณฑิตที่พึงประสงค์และอัตต

กิจกรรมย่อย	หมวดรายจ่าย	คงเหลือ	หมายเหตุ
	รวมตามกิจกรรมของหน่วยปฏิบัติการ	150,000.00	-

กิจกรรมย่อย : โครงการพัฒนานักศึกษาด้านคุณลักษณะบัณฑิตที่พึงประสงค์หรือนานาชาติ : คณะ

กิจกรรมย่อย	หมวดรายจ่าย	คงเหลือ	หมายเหตุ
	รวมตามกิจกรรมของหน่วยปฏิบัติการ	1,000,000.00	-

กิจกรรมย่อย : โครงการพัฒนาความรู้ทักษะด้านภาษาอังกฤษในศตวรรษที่ 21 :

กิจกรรมย่อย	หมวดรายจ่าย	คงเหลือ	หมายเหตุ
	รวมตามกิจกรรมของหน่วยปฏิบัติการ	10,000.00	0.00

กิจกรรมย่อย : โครงการพัฒนาสาขาวิชาสู่อุตสาหกรรม : คณะมนุษยศาสตร์และ

กิจกรรมย่อย	หมวดรายจ่าย	คงเหลือ	หมายเหตุ
	รวมตามกิจกรรมของหน่วยปฏิบัติการ	100,000.00	0.00

กิจกรรมย่อย : โครงการบริหารหลักสูตรที่มีคุณภาพ : คณะมนุษยศาสตร์และ

กิจกรรมย่อย	หมวดรายจ่าย	คงเหลือ	หมายเหตุ
	รวมตามกิจกรรมของหน่วยปฏิบัติการ	190,000.00	-

โปรแกรม

:
: 2 / 8

มหาวิทยาลัยราชภัฏสวนสุนันทา
รายงานงบประมาณคงเหลือ ไตรมาส 4

ปีงบประมาณ : 2564
: โครงการพัฒนาหลักสูตรระยะสั้น (Non-Degree) : คณะมนุษยศาสตร์

กิจกรรมย่อย	หมวดรายจ่าย	คงเหลือ	หมายเหตุ
	รวมตามกิจกรรมของหน่วยปฏิบัติการ	5,000.00	-

กิจกรรมย่อย : โครงการประกันคุณภาพการศึกษา : คณะมนุษยศาสตร์และ

กิจกรรมย่อย	หมวดรายจ่าย	คงเหลือ	หมายเหตุ
	รวมตามกิจกรรมของหน่วยปฏิบัติการ	400,000.00	0.00

กิจกรรมย่อย : โครงการเพิ่มตำแหน่งทางวิชาการ : คณะมนุษยศาสตร์และสังคมศาสตร์

กิจกรรมย่อย	หมวดรายจ่าย	คงเหลือ	หมายเหตุ
	รวมตามกิจกรรมของหน่วยปฏิบัติการ	50,000.00	0.00

กิจกรรมย่อย : โครงการพัฒนาศักยภาพด้านภาษาอังกฤษของบุคลากร : คณะ

กิจกรรมย่อย	หมวดรายจ่าย	คงเหลือ	หมายเหตุ
	รวมตามกิจกรรมของหน่วยปฏิบัติการ	20,000.00	0.00

กิจกรรมย่อย : โครงการประเมินคุณธรรมและความโปร่งใส : คณะมนุษยศาสตร์และ

กิจกรรมย่อย	หมวดรายจ่าย	คงเหลือ	หมายเหตุ
	รวมตามกิจกรรมของหน่วยปฏิบัติการ	5,000.00	0.00

โปรแกรม

:
3 / 8

มหาวิทยาลัยราชภัฏสวนสุนันทา
 รายงานงบประมาณคงเหลือ ไตรมาส 4
 ปีงบประมาณ : 2564
 โครงการกำกับองค์การที่ : คณะมนุษยศาสตร์และสังคมศาสตร์

กิจกรรมย่อย	กิจกรรมย่อย	คงเหลือ	หมายเหตุ
ค่าวัสดุสำนักงาน	2,000,000.00	202.68	
งบบุคลากร (ปรับปรุงสำนักงานพัสดุ)	6,178,192.68	6,150,000.00	
รวมตามกิจกรรมของหน่วยปฏิบัติการ	8,178,192.68	6,150,202.68	

กิจกรรมย่อย : โครงการปรับปรุงกายภาพ ภูมิทัศน์และสิ่งอำนวยความสะดวกที่เป็น
 หมวดรายจ่าย

กิจกรรมย่อย	คงเหลือ	หมายเหตุ
รวมตามกิจกรรมของหน่วยปฏิบัติการ	3,520,000.00	9,141

กิจกรรมย่อย : โครงการส่งเสริมผลงานนักศึกษากิจกรรมประกวดในระดับชาติหรือ
 หมวดรายจ่าย

กิจกรรมย่อย	คงเหลือ	หมายเหตุ
รวมตามกิจกรรมของหน่วยปฏิบัติการ	20,000.00	-

กิจกรรมย่อย : โครงการจัดทราขายได้ด้วยบริการวิชาการ : คณะมนุษยศาสตร์และ
 หมวดรายจ่าย

กิจกรรมย่อย	คงเหลือ	หมายเหตุ
รวมตามกิจกรรมของหน่วยปฏิบัติการ	3,000.00	0.00

มหาวิทยาลัยราชภัฏสวนสุนันทา

รายงานงบประมาณคงเหลือ ไตรมาส 4

ปีงบประมาณ : 2564

กิจกรรมย่อย : โครงการพัฒนาแหล่งเรียนรู้ : คณะมนุษยศาสตร์และสังคมศาสตร์

หมวดรายจ่าย	คงเหลือ	หมายเหตุ
รวมตามกิจกรรมของหน่วยปฏิบัติการ	55,000.00	0.00

กิจกรรมย่อย : โครงการพัฒนาระบบการบริการวิชาการ : คณะมนุษยศาสตร์และ

หมวดรายจ่าย	คงเหลือ	หมายเหตุ
รวมตามกิจกรรมของหน่วยปฏิบัติการ	3,000.00	0.00

กิจกรรมย่อย : โครงการความร่วมมือกับเครือข่ายภายในประเทศ : คณะมนุษยศาสตร์

หมวดรายจ่าย	คงเหลือ	หมายเหตุ
รวมตามกิจกรรมของหน่วยปฏิบัติการ	50,000.00	0.00

กิจกรรมย่อย : โครงการจัดกิจกรรมตามข้อตกลงความร่วมมือของเครือข่ายและ

หมวดรายจ่าย	คงเหลือ	หมายเหตุ
รวมตามกิจกรรมของหน่วยปฏิบัติการ	50,000.00	0.00

โปรแกรม

:

5 / 8

:

มหาวิทยาลัยราชภัฏสวนสุนันทา
รายงานงบประมาณคงเหลือ ไตรมาส 4

ปีงบประมาณ : 2564

กิจกรรมย่อย : โครงการความร่วมมือกับเครือข่ายต่างประเทศ : คณะมนุษยศาสตร์

หมวดรายจ่าย	คงเหลือ	หมายเหตุ
รวมตามกิจกรรมของหน่วยปฏิบัติการ	200,000.00	0.00

กิจกรรมย่อย : โครงการจัดอันดับมหาวิทยาลัย (U-Ranking) : คณะมนุษยศาสตร์

หมวดรายจ่าย	คงเหลือ	หมายเหตุ
รวมตามกิจกรรมของหน่วยปฏิบัติการ	34,000.00	0.00

กิจกรรมย่อย : โครงการส่งเสริมการประกวดผลงานวิชาการสู่ระดับชาติและ

หมวดรายจ่าย	คงเหลือ	หมายเหตุ
รวมตามกิจกรรมของหน่วยปฏิบัติการ	70,000.00	0.00

กิจกรรมย่อย : โครงการการมีส่วนร่วมของเครือข่ายและท้องถิ่นในการพัฒนา

หมวดรายจ่าย	คงเหลือ	หมายเหตุ
รวมตามกิจกรรมของหน่วยปฏิบัติการ	20,030,000.00	-

กิจกรรมย่อย : โครงการประชาสัมพันธ์เชิงรุก : คณะมนุษยศาสตร์และสังคมศาสตร์

หมวดรายจ่าย	คงเหลือ	หมายเหตุ
รวมตามกิจกรรมของหน่วยปฏิบัติการ	200,000.00	-

โปรแกรม

: :
: 6 / 8

มหาวิทยาลัยราชภัฏสวนสุนันทา
รายงานงบประมาณคงเหลือ ไตรมาส 4
ปีงบประมาณ : 2564

กิจกรรมย่อย : โครงการแลกเปลี่ยนนักศึกษานานาชาติ : คณะมนุษยศาสตร์และ

หมวดรายจ่าย	คงเหลือ	หมายเหตุ
รวมตามกิจกรรมของหน่วยปฏิบัติการ	5,000.00	-

กิจกรรมย่อย : โครงการส่งเสริมการตีพิมพ์ผลงานวิจัยของอาจารย์ประจำคณะศึกษาศาสตร์และศึกษานานาชาติ : คณะ

หมวดรายจ่าย	คงเหลือ	หมายเหตุ
รวมตามกิจกรรมของหน่วยปฏิบัติการ	150,000.00	-

กิจกรรมย่อย : โครงการส่งเสริมการตีพิมพ์ผลงานวิจัยของนักศึกษาระดับปริญญาตรีและผู้สำเร็จการศึกษาใน

หมวดรายจ่าย	คงเหลือ	หมายเหตุ
รวมตามกิจกรรมของหน่วยปฏิบัติการ	10,000.00	-

กิจกรรมย่อย : โครงการถ่ายทอดองค์ความรู้ที่ได้จากกรวิจัย นวัตกรรมและงานวิชาการ เพื่อการพัฒนา

หมวดรายจ่าย	คงเหลือ	หมายเหตุ
รวมตามกิจกรรมของหน่วยปฏิบัติการ	45,000.00	0.00

โปรแกรม

:
7 / 8

มหาวิทยาลัยราชภัฏสวนสุนันทา
รายงานงบประมาณคงเหลือ ไตรมาส 4

ปีงบประมาณ : 2564

กิจกรรมย่อย : โครงการจัดหาแหล่งทุนงานวิจัยโดยอาศัยเครือข่าย : คณะมนุษยศาสตร์และสังคมศาสตร์

หมวดรายจ่าย	คงเหลือ	หมายเหตุ
รวมตามกิจกรรมของหน่วยปฏิบัติการ	30,000.00	0.00

กิจกรรมย่อย : โครงการยกระดับคุณภาพการบริการสู่มาตรฐานและคุณภาพทั้งระบบ : คณะ

หมวดรายจ่าย	คงเหลือ	หมายเหตุ
รวมตามกิจกรรมของหน่วยปฏิบัติการ	110,000.00	11

ยอดงบประมาณ
ทั้งหมด

	คงเหลือ
คงเหลือ	6,802,040.12
เบิกจ่าย	43,339,444.88

มติคณะกรรมการบริหารคณะมนุษยศาสตร์และสังคมศาสตร์ : เห็นชอบรายงานยอดงบประมาณคงเหลือ ไตรมาส 4 ประจำปีงบประมาณ พ.ศ.

2564 คณะมนุษยศาสตร์และสังคมศาสตร์ (ปิดยอดงบประมาณประจำปีงบประมาณ 2564) ตามเสนอ

โปรแกรม

:
8 / 8

5.4 การดำเนินงานความเสี่ยง 5 ด้าน ประจำปีงบประมาณ พ.ศ. 2565

หัวหน้าฝ่ายแผนงานและประกันคุณภาพ (นายประทีป ซาลี) ได้นำเสนอการดำเนินงานความเสี่ยง 5 ด้าน ประจำปีงบประมาณ พ.ศ. 2565 โดยมีรายละเอียดดังนี้

ตามหลักเกณฑ์กระทรวงการคลังว่าด้วยมาตรฐานและหลักเกณฑ์ปฏิบัติการควบคุมภายในสำหรับหน่วยงานของรัฐ พ.ศ. 2561 กำหนดให้หน่วยงานของรัฐ ตาม พ.ร.บ.วินัยฯ ถือปฏิบัติตามมาตรฐานและหลักเกณฑ์ปฏิบัติการควบคุมภายในสำหรับหน่วยงานของรัฐ ประกอบกับเกณฑ์การประเมินคุณภาพการศึกษาภายใน ตัวบ่งชี้ที่ 5.1 (ข้อ 3) กำหนดให้มหาวิทยาลัยดำเนินงานตามแผนบริหารความเสี่ยงที่เป็นผลจากการวิเคราะห์และระบุปัจจัยเสี่ยงที่เกิดจากปัจจัยภายนอก หรือปัจจัยที่ไม่สามารถควบคุมได้ที่ส่งผลกระทบต่อดำเนินงานตามพันธกิจของมหาวิทยาลัยและให้ระดับความเสี่ยงลดลงจากเดิม รวมทั้งเกณฑ์การประเมิน “คุณธรรมและความโปร่งใสในการดำเนินงานของหน่วยงานภาครัฐ” ของสำนักงานคณะกรรมการป้องกันและปราบปรามการทุจริต (สำนักงาน ป.ป.ช.) ตัวชี้วัดที่ 10 ตัวชี้วัดย่อยที่ 10.1 การดำเนินการเพื่อป้องกันการทุจริต โดยกำหนดให้ส่วนราชการประเมินความเสี่ยงของการดำเนินงานหรือการปฏิบัติหน้าที่ และดำเนินการหรือกิจกรรมที่แสดงถึงการจัดการความเสี่ยงของการดำเนินการที่อาจก่อให้เกิดการทุจริตหรืออาจก่อให้เกิดการขัดกันระหว่างผลประโยชน์ส่วนตนกับผลประโยชน์ส่วนรวม นั้น

ซึ่งหน่วยงานจะต้องมีการวิเคราะห์และระบุความเสี่ยงให้ครบทั้ง 5 ด้าน และจะต้องมีการวิเคราะห์ความเสี่ยงให้ครบตามพันธกิจ จึงขอความอนุเคราะห์ฝ่ายที่รับผิดชอบดำเนินการจัดทำรายงานผลการดำเนินงานตามแผนบริหารความเสี่ยง ประจำปีงบประมาณ พ.ศ. 2565 ระดับหน่วยงาน และจัดส่งไฟล์รายงานดังกล่าว รอบ 6 เดือน และรอบ 12 เดือน เพื่อฝ่ายแผนงานและคุณภาพดำเนินการต่อไป ฝ่ายที่รับผิดชอบมี ดังนี้

ฝ่ายที่รับผิดชอบ	ความเสี่ยง
1.ด้านกลยุทธ์	
ฝ่ายบริการการศึกษา	จำนวนนักศึกษาที่รับใหม่ไม่เป็นไปตามแผนการรับที่กำหนดไว้
2.ด้านการปฏิบัติงาน	
ฝ่ายบริหารงานทั่วไป	โรคระบาด
3.ด้านทรัพยากร (การเงิน งบประมาณ ระบบเทคโนโลยีสารสนเทศ อาคารสถานที่)	
ฝ่ายบริหารงานทั่วไป	ภัยคุกคามทางระบบเทคโนโลยีสารสนเทศ
4.ด้านนโยบาย กฎหมาย ระเบียบ ข้อบังคับ (มหาวิทยาลัยมอบกองบริหารบุคคลดำเนินการ)	
5.ด้านความเสี่ยงการทุจริต	
5.1 ความเสี่ยงทุจริตที่เกี่ยวข้องกับการพิจารณาอนุมัติ อนุญาต	
ฝ่ายคลังและพัสดุ	การเอื้อประโยชน์ต่อพวกพ้องในการจัดซื้อจัดจ้าง
5.2 ความเสี่ยงการทุจริตในความโปร่งใสของการใช้อำนาจและตำแหน่งหน้าที่	
ฝ่ายคลังและพัสดุ	การจัดซื้อจัดจ้างที่มีความผูกขาดกับผู้ประกอบการรายเดิม
5.3 ความเสี่ยงการทุจริตในความโปร่งใสของการใช้จ่ายงบประมาณและการบริหารจัดการทรัพยากรภาครัฐ	
ฝ่ายคลังและพัสดุ	การยักยอกเงินหลวง ปลอมแปลงเอกสารในการเบิกจ่าย

มติที่ประชุมคณะกรรมการบริหารมหาวิทยาลัย : เห็นชอบการดำเนินงานความเสี่ยง 5 ด้าน ประจำปีงบประมาณ พ.ศ. 2565 ตามเสนอ

มติที่ประชุมคณะกรรมการบริหารมหาวิทยาลัย : เห็นชอบการดำเนินงานความเสี่ยง 5 ด้าน ประจำปี
งบประมาณ พ.ศ. 2565 ตามเสนอ

5.5 รายงานสรุปผลการคำนวณต้นทุนต่อหน่วยผลผลิตและการคำนวณจุดคุ้มทุน แยกตามสาขาวิชา
ประจำปีงบประมาณ พ.ศ. 2563

หัวหน้าฝ่ายแผนงานและประกันคุณภาพ (นายประทีป ซาลี) ได้นำเสนอสรุปผลการคำนวณต้นทุนต่อ
หน่วยผลผลิตและการคำนวณจุดคุ้มทุน แยกตามสาขาวิชา ประจำปีงบประมาณ พ.ศ. 2563 โดยมีรายละเอียด
ดังนี้

สาขาวิชา	จำนวน นศ. ที่มีอยู่จริง	จำนวน นศ. ณ จุดคุ้มทุน	คุ้มทุน/ไม่คุ้มทุน.
ต้นทุนรวมทั้งสิ้นของคณะมนุษยศาสตร์และสังคมศาสตร์	7,285	5,909	คุ้มทุน
1.1 จัดการเรียนการสอนหลักสูตรศิลปศาสตรบัณฑิต	4,764	3,824	คุ้มทุน
1.1.1 สาขาวิชาภาษาไทย	356	300	คุ้มทุน
1.1.2 สาขาวิชาการจัดการโรงแรมและธุรกิจที่พัก	811	759	คุ้มทุน
1.1.3 สาขาวิชาการจัดการอุตสาหกรรมท่องเที่ยวและบริการ	1,497	1,326	คุ้มทุน
1.1.4 สาขาวิชาภาษาอังกฤษ	446	432	คุ้มทุน
1.1.5 สาขาวิชาภาษาจีน	396	355	คุ้มทุน
1.1.6 สาขาวิชาภาษาญี่ปุ่น	254	232	คุ้มทุน
1.1.7 สาขาวิชาภาษาอังกฤษธุรกิจ	488	420	คุ้มทุน
1.1.8 สาขาวิชาการจัดการสังคมและวัฒนธรรม	516	504	คุ้มทุน
1.2 จัดการเรียนการสอนหลักสูตรสารสนเทศศาสตร์บัณฑิต	302	289	คุ้มทุน
1.2.1 สาขาวิชาสารสนเทศศาสตร์	302	289	คุ้มทุน
1.3 จัดการเรียนการสอนหลักสูตรรัฐประศาสนศาสตรบัณฑิต	1,547	1,265	คุ้มทุน
1.3.1 สาขาวิชารัฐประศาสนศาสตร์	1,017	994	คุ้มทุน
1.3.2 สาขาวิชาการบริหารงานตำรวจ	530	271	คุ้มทุน

สาขาวิชา	จำนวน นศ. ที่มีอยู่จริง	จำนวน นศ. ณ จุดคุ้มทุน	คุ้มทุน/ไม่คุ้มทุน
1.4 จัดการเรียนการสอนหลักสูตรนิติศาสตรบัณฑิต	499	435	คุ้มทุน
1.4.1 สาขาวิชานิติศาสตร์	499	435	คุ้มทุน
1.5 จัดการเรียนการสอนหลักสูตรวิทยาศาสตรบัณฑิต	101	96	คุ้มทุน
1.5.1 สาขาวิชาภูมิศาสตร์และภูมิสารสนเทศ	101	96	คุ้มทุน
1.6 จัดการเรียนการสอนหลักสูตรรัฐประศาสนศาสตรมหาบัณฑิต	44	28	คุ้มทุน
1.6.1 สาขาวิชารัฐประศาสนศาสตร์	44	28	คุ้มทุน
1.7 จัดการเรียนการสอนหลักสูตรศิลปศาสตรมหาบัณฑิต	28	10	คุ้มทุน
1.7.1 สาขาวิชาการจัดการท่องเที่ยวและบริการ	28	10	คุ้มทุน

คณะมนุษยศาสตร์และสังคมศาสตร์ ได้มีนโยบายและมาตรการในการดำเนินงานของสาขาวิชาต่างๆ โดยยึดหลักการใช้จ่ายตามสัดส่วนส่วนจำนวนนักศึกษาของแต่ละสาขาวิชาในการพัฒนานักศึกษาให้มีคุณภาพ การให้แต่ละสาขาวิชาได้ใช้ทรัพยากรร่วมกัน เช่นการจัดกิจกรรมวิชาการ การใช้ห้องปฏิบัติการ การจัดกิจกรรมพัฒนานักศึกษา การใช้ครุภัณฑ์ เป็นต้น จึงทำให้สัดส่วนค่าใช้จ่ายจะจ่ายตามสาขาวิชาและผลการดำเนินงานของแต่ละสาขาวิชาไม่เบี่ยงประมาณ 2563 คุ้มทุนทุกสาขาวิชา ซึ่งคณะก็ยังมีนโยบายในการพัฒนาหลักสูตรต่อไปอย่างสม่ำเสมอ และแนะนำแนวการศึกษา เพื่อให้หลักสูตรเป็นที่ยอมรับและได้อัตราส่วนนักศึกษาตามแผนการรับจำนวนนักศึกษาในอนาคตต่อไป

ส่วนที่ 1 แผนการเพิ่มประสิทธิภาพ ประจำปีงบประมาณ พ.ศ. 2563

มติคณะกรรมการบริหารคณะมนุษยศาสตร์และสังคมศาสตร์ : เห็นชอบรายงานสรุปผลการดำเนินงานต้นท่อนหน่วยงานผลิตและการคำนวณจุดคุ้มทุนแยกตามสาขาวิชา ประจำปีงบประมาณ พ.ศ. 2563 ตามเสนอ

ระเบียบวาระที่ 6 : เรื่องอื่น ๆ (ถ้ามี)

- ไม่มี -

เลิกประชุมเวลา 16.30 น.

นัดหมายการประชุมครั้งถัดไป



(นางอมรวดี กิตินจันทร์)

ผู้จัดรายการประชุม



(รองศาสตราจารย์ ดร.นิพนธ์ ศศิธรเสาวภา)

ผู้ตรวจรายการประชุม

- ภาพกิจกรรมที่เกี่ยวข้องกับการจัดทำแผนปฏิบัติการด้านการบริการวิชาการ



- บันทึกข้อความที่ได้รับการอนุมัติจากอธิการบดี มหาวิทยาลัยราชภัฏสวนสุนันทา

มหาวิทยาลัยราชภัฏสวนสุนันทา

เลขที่รับ ๑๕๕๗๒๖๖๕
วันที่ ๓๐ ก.ย. ๖๕
เวลา ๑๑:๒๖ น.



บันทึกข้อความ

ส่วนราชการ คณะมนุษยศาสตร์และสังคมศาสตร์ โทร. ๑๒๘๘๔

ที่ มส. ๑๑๒๑๔

วันที่ ๒๙ กันยายน ๒๕๖๕

เรื่อง ขออนุมัติแผนยุทธศาสตร์ระยะ ๕ ปี (พ.ศ. ๒๕๖๕-๒๕๖๙) และแผนปฏิบัติการประจำปีงบประมาณ พ.ศ. ๒๕๖๕ พร้อมทั้งแผนปฏิบัติการต่าง ๆ

เรียน อธิการบดี

ตามที่มหาวิทยาลัยราชภัฏสวนสุนันทาได้จัดทำแผนยุทธศาสตร์ระยะ ๕ ปี (พ.ศ. ๒๕๖๕-๒๕๖๙) และแผนปฏิบัติการประจำปีงบประมาณ พ.ศ. ๒๕๖๕ พร้อมทั้งแผนปฏิบัติการต่าง ๆ เพื่อให้หน่วยงานภายในมหาวิทยาลัยได้มีส่วนร่วมในการขับเคลื่อนให้มหาวิทยาลัยไปสู่เป้าหมายตามที่กำหนดไว้ จำนวน ๑๗ แผน โดยมอบหน่วยงานดำเนินการจัดทำแผนดังกล่าวในระดับหน่วยงาน และเสนอขออนุมัติต่ออธิการบดี เพื่อพิจารณาอนุมัติ นั้น

ในการนี้คณะมนุษยศาสตร์และสังคมศาสตร์ได้ดำเนินการจัดทำแผนยุทธศาสตร์ระยะ ๕ ปี (พ.ศ. ๒๕๖๕-๒๕๖๙) และแผนปฏิบัติการประจำปีงบประมาณ พ.ศ. ๒๕๖๕ (ตามเอกสารแนบ) พร้อมทั้งแผนปฏิบัติการต่าง ๆ เป็นที่เรียบร้อยแล้ว จึงขออนุมัติแผนยุทธศาสตร์ระยะ ๕ ปี (พ.ศ. ๒๕๖๕-๒๕๖๙) และแผนปฏิบัติการประจำปีงบประมาณ พ.ศ. ๒๕๖๕ พร้อมทั้งแผนปฏิบัติการต่าง ๆ เพื่อพิจารณาอนุมัติและดำเนินการจัดส่งหน่วยงานเจ้าภาพต่อไป

จึงเรียนมาเพื่อโปรดพิจารณา

(รศ.ดร.นิพนธ์ ศศิธรเสาวภา)

คณบดีคณะมนุษยศาสตร์และสังคมศาสตร์

29 ก.ย. 64 เวลา 15:57:57 Non-PKI Server Sign
Signature Code : 0A8DA-EYARq-BFADk-AQwA1

อนุมัติ

(รศ.ดร.ชุติกายุจน์ ศรีวิบูลย์)

อธิการบดี

30 ก.ย. 64 เวลา 13:57:09 Non-PKI Server Sign
Signature Code : MqBEA-DcARQ-A3ADQ-WMeAe