



แผนยุทธศาสตร์ระยะ 5 ปี (พ.ศ. 2565 – 2569)
และแผนปฏิบัติการประจำปีงบประมาณ พ.ศ. 2565

คณะมนุษยศาสตร์และสังคมศาสตร์

ได้รับการอนุมัติจากอธิการบดี

เมื่อวันที่ 30 กันยายน 2564

บทสรุปสำหรับผู้บริหาร

แผนยุทธศาสตร์ ระยะ 5 ปี (พ.ศ. 2565 – 2569) และแผนปฏิบัติการ ประจำปีงบประมาณ พ.ศ.2565 เป็นเครื่องมือที่ใช้ในการกำหนดทิศทางการดำเนินงานของคณะที่เน้นความสัมฤทธิ์ผลของงานให้เกิดขึ้น ซึ่งเป็นเครื่องมือในการบริหารการจัดการขององค์กรให้มีประสิทธิภาพสูงสุดการปฏิรูปการศึกษาตามพระราชบัญญัติการศึกษาแห่งชาติ พ.ศ. 2542 แก้ไขเพิ่มเติม (ฉบับที่ 2) พ.ศ. 2545 ตลอดจนการปฏิรูประบบราชการตามแผนปฏิรูประบบบริหารภาครัฐได้เน้นให้ใช้แผนยุทธศาสตร์ของหน่วยงานตรวจสอบผลสัมฤทธิ์ของงานเพื่อให้ทุกหน่วยงานมีแนวทางและทิศทางที่ชัดเจน สามารถตรวจสอบผลสัมฤทธิ์ของงานได้

คณะมนุษยศาสตร์และสังคมศาสตร์ มหาวิทยาลัยราชภัฏสวนสุนันทา ได้กำหนดวิสัยทัศน์ คือ “คณะแห่งความเป็นเลิศทางวิชาการ วิจัยด้านมนุษยศาสตร์และสังคมศาสตร์” รวมถึงกำหนดพันธกิจ ประเด็นยุทธศาสตร์ ตลอดจนเสาหลัก และวัฒนธรรมมหาวิทยาลัย เพื่อกำหนดเป็นทิศทางการพัฒนาของคณะ

สรุปสาระสำคัญของแผนยุทธศาสตร์ ระยะ 5 ปี (พ.ศ. 2565 – 2569) และแผนปฏิบัติการ ประจำปีงบประมาณ พ.ศ.2565 คณะมนุษยศาสตร์และสังคมศาสตร์ มีการวิเคราะห์ตำแหน่งยุทธศาสตร์โดยมีผู้บริหารและบุคลากรของคณะจำนวน 82 คน ได้ประเมินค่าคะแนนน้ำหนักปัจจัยที่มีผลกระทบต่อการทำงานของคณะในกรอบของตัวแบบ SWOT ซึ่งเป็นแผนยุทธศาสตร์ที่วิเคราะห์ผลการดำเนินงาน พร้อมทั้งศึกษาสถานการณ์ปัจจุบัน โดยใช้หลักการวิเคราะห์ SWOT ประกอบด้วย 4 ส่วน คือ จุดแข็ง จุดอ่อน โอกาสและอุปสรรค มีรายละเอียดโดยสังเขปดังนี้

จุดแข็ง ทั้งหมด 15 ปัจจัย ค่าน้ำหนักคะแนนความสำคัญของปัจจัยจุดแข็ง 5 ลำดับแรก ได้แก่

1. มีหลักสูตรและระบบการจัดการเรียนรู้ที่ตอบสนองต่อความต้องการของผู้เรียน ตลาดแรงงาน และหลักสูตรหลากหลาย
2. อาจารย์มีความเชี่ยวชาญ มีคุณวุฒิ ตำแหน่งทางวิชาการเพิ่มมากขึ้น และบุคลากรของมหาวิทยาลัยมีความชำนาญเฉพาะทาง
3. ผู้บริหารและทีมผู้บริหารมีวิสัยทัศน์ท้าทาย และร่วมรับผิดชอบผลักดันการดำเนินงานของคณะอย่างจริงจัง ทำให้คณะได้รับการยอมรับบุคลากรทุกระดับศรัทธา และเข้าใจต่อความมุ่งมั่น
4. บุคลากรมีศักยภาพในการทำงานวิจัย ส่งผลให้มีผลงานวิจัย งานสร้างสรรค์ที่มีการนำเสนอในวิชาการในระดับชาติ และนานาชาติอย่างต่อเนื่องเผยแพร่ผลงานวิจัยมากขึ้นทั้งจำนวนและคุณภาพ รวมทั้งมีจำนวนสิทธิบัตรเพิ่มมากขึ้น
5. มีผลงานบริการวิชาการที่สามารถพัฒนาและสร้างความเข้มแข็งให้กับชุมชนในการพึ่งพาตนเองได้อย่างเป็นรูปธรรม จนเกิดเป็นศูนย์การเรียนรู้ในพื้นที่ชุมชนต่าง ๆ เป็นที่ชื่นชมของชุมชน และมี

อาจารย์ที่ทำงานบริการวิชาการนี้สามารถขอกำหนดตำแหน่งทางวิชาการจากผลงานรับใช้ชุมชนเป็นตัวอย่างให้อาจารย์รุ่นใหม่สนใจเข้ามาทำงานรับใช้ชุมชนมากขึ้น

จุดอ่อน ทั้งหมด 10 ปัจจัย คำนวณน้ำหนักคะแนนความสำคัญของปัจจัยจุดแข็ง 5 ลำดับแรกได้แก่

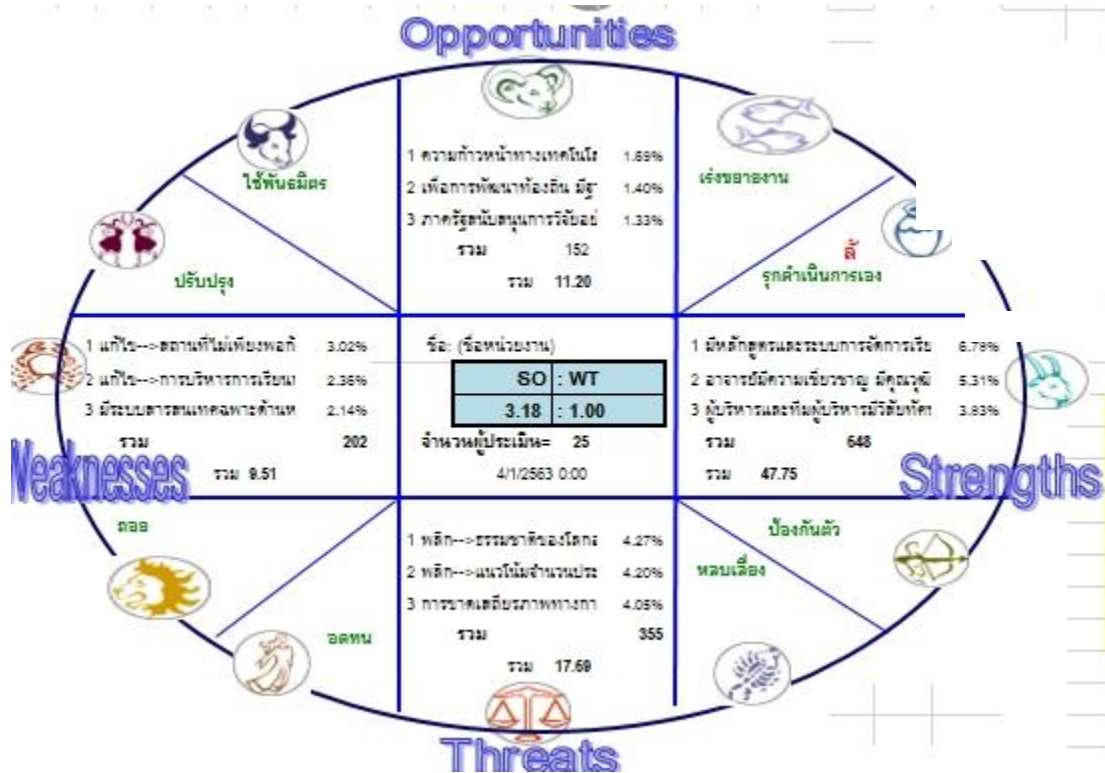
1. สถานที่ไม่เพียงพอกับการจัดการเรียนการสอนทำให้ไม่สามารถบริการได้อย่างเต็มที่
2. การบริหารการเรียนการสอนในระดับนานาชาติยังมีข้อจำกัด เช่น หลักสูตรนานาชาติมีจำนวนน้อย ความเป็นนานาชาติของคณะ ไม่เพียงพอที่จะดึงดูดคนจากทั่วโลกเข้ามาศึกษาได้ทำให้ยากต่อการแข่งขันในระดับนานาชาติ
3. มีระบบสารสนเทศเฉพาะด้านหลายระบบ ข้อมูลที่จัดเก็บในแต่ละระบบยังไม่สามารถเชื่อมโยงกันเท่าที่ควรทำให้ใช้ประโยชน์ได้ไม่เต็มที่
4. มีหลักสูตรระยะสั้นสำหรับการ Reskill หรือ Upskill น้อย
5. ผลงานวิทยานิพนธ์ของนักศึกษาระดับบัณฑิตศึกษา ยังไม่ได้รับการตีพิมพ์เผยแพร่ในระดับชาติและนานาชาติ ยังไม่เป็นไปตามเกณฑ์การประเมินของอุดมศึกษา

โอกาส ทั้งหมด 9 ปัจจัย คำนวณน้ำหนักคะแนนความสำคัญของปัจจัยจุดแข็ง 5 ลำดับแรก ได้แก่

1. ความก้าวหน้าทางเทคโนโลยี ส่งเสริมการเรียนรู้ที่หลากหลาย เช่น การเรียนรู้แบบ E-learning เทคโนโลยีที่ทันสมัย ตอบสนองต่อการปฏิบัติงาน และการเรียนรู้ที่หลากหลาย รวดเร็ว มีประสิทธิภาพไร้ขีดจำกัด ส่งผลให้บุคลากรต้องปรับตัวสูง เกิดการบูรณาการความรู้ใหม่ต้องชวนขยายพัฒนาตนเองอย่างต่อเนื่อง เพื่อให้ทันต่อการเปลี่ยนแปลง
2. เพื่อการพัฒนาท้องถิ่น มีฐานข้อมูลปัญหาและความต้องการของชุมชนในพื้นที่รับผิดชอบ จึงเป็นโอกาสที่คณะได้นำศาสตร์หรือองค์ความรู้ในการแก้ปัญหาพัฒนาท้องถิ่นให้มีความเข้มแข็งและยั่งยืน
3. ภาครัฐสนับสนุนการวิจัยอย่างหลากหลาย เพื่อพัฒนาทุนทางปัญญาของชาติมีแหล่งทุนวิจัยที่รัฐบาลสนับสนุนผ่านสถาบัน/หน่วยงานส่งเสริมการวิจัย (เช่น สวทช. สกว.) และแหล่งทุนอื่น ๆ อย่างหลากหลาย
4. ภาคสังคมและภาคธุรกิจต้องการความรู้ในระดับอุดมศึกษามากขึ้น เช่น สังคมเน้นสินค้า/คน ที่มีความแตกต่างและลอกเลียนแบบได้ยาก ซึ่งปัจจุบันภาคธุรกิจอุตสาหกรรมหรือผู้ที่สนใจมีความต้องการที่จะศึกษาต่อในระดับอุดมศึกษา เพื่อพัฒนาความรู้และคุณวุฒิวิชาชีพโดยใช้เวลารว่างจากการปฏิบัติงาน
5. นโยบายการเข้าสู่ประชาคม อาเซียน เปิดโอกาสให้มีการพัฒนาการศึกษาและร่วมมือทางการศึกษามากขึ้น ทำให้มีโอกาสแลกเปลี่ยนบุคลากร รวมถึงการขยายความร่วมมือกับประเทศกลุ่มอาเซียนและกลุ่มประเทศอื่น ๆ เพิ่มมากขึ้น

ภัยคุกคาม ทั้งหมด 12 ปัจจัย ค่าน้ำหนักคะแนนความสำคัญของปัจจัยจุดแข็ง 5 ลำดับแรก ได้แก่

1. ธรรมชาติของโลกออนไลน์ที่รวดเร็ว ทันใจ เข้าถึงง่าย ข้อมูลมหาศาล ไม่จำกัดเวลาและสถานที่ เป็นตัวเลือกในการบ่อนความรู้ให้ผู้เรียน และตอบโจทย์ความต้องการได้มากกว่าผู้สอนหรือสถาบันการศึกษาที่ยังปรับตัวไม่ได้
2. แนวโน้มจำนวนประชากรวัยอุดมศึกษาของประเทศไทยลดลง ทำให้อัตราการเกิดลดลง อัตราประชากรในวัยเรียนลดลงและมีอัตราผู้สูงอายุเพิ่มขึ้น
3. การขาดเสถียรภาพทางการเมืองหรือความขัดแย้งทางการเมืองมีผลกระทบต่อการทำงานวิจัยและบริการวิชาการ
4. สภาวะทางเศรษฐกิจที่ตกต่ำส่งผลต่อการตัดสินใจของผู้ปกครองในการเลือกสถานศึกษาให้ผู้เรียน
5. ความแตกต่างด้านพื้นฐานทางการศึกษา ครอบครัวและเศรษฐกิจทำให้เกิดค่านิยมที่แตกต่าง มีความต้องการที่หลากหลายมากขึ้น



ภาพตำแหน่งยุทธศาสตร์ที่ปรับปรุงแล้ว อยู่ในตำแหน่ง รุกดำเนินการเอง

การกำหนดแผนยุทธศาสตร์ ระยะ 5 ปี (พ.ศ. 2565 – 2569) และแผนปฏิบัติการ ประจำปีงบประมาณ พ.ศ. 2565 ในครั้งนี้ ถือเป็นแนวทางในการดำเนินการตามนโยบายและแผนยุทธศาสตร์ของมหาวิทยาลัย และตามคำรับรองการปฏิบัติราชการ ประจำปีงบประมาณ พ.ศ. 2565 โดยคณะมนุษยศาสตร์และสังคมศาสตร์ มีหน้าที่ดำเนินการและกำกับตัวชี้วัดที่เกี่ยวข้องกับยุทธศาสตร์ของมหาวิทยาลัย 3 ยุทธศาสตร์ ได้แก่

ยุทธศาสตร์ที่ 1 พัฒนาคณะให้เป็นเอกเทศคณะและผลิตบัณฑิตให้เป็นมืออาชีพ

ยุทธศาสตร์ที่ 2 สร้างงานวิจัยและนวัตกรรมระดับชาติและนานาชาติเพื่อคุณภาพชีวิต เศรษฐกิจและสังคมอย่างยั่งยืน

ยุทธศาสตร์ที่ 3 สร้างความสัมพันธ์กับเครือข่ายและขยายการยกย่องระดับนานาชาติ

ดังนั้น เพื่อให้การดำเนินการของคณะมนุษยศาสตร์และสังคมศาสตร์เป็นไปตามเกณฑ์ของ ก.พ.ร./สมศ. และสกอ. รวมถึงสอดคล้องนโยบายและยุทธศาสตร์ของมหาวิทยาลัยราชภัฏสวนสุนันทา ดังกล่าว คณะมนุษยศาสตร์และสังคมศาสตร์ จึงได้กำหนดประเด็นยุทธศาสตร์ เป้าหมาย ตัวชี้วัด แผนงาน/กลยุทธ์/โครงการ และงบประมาณ สรุปได้ดังนี้

ยุทธศาสตร์ที่ 1 พัฒนาคณะให้เป็นเอกเทศคณะและผลิตบัณฑิตให้เป็นมืออาชีพ

ยุทธศาสตร์ที่ 2 สร้างงานวิจัยและนวัตกรรมระดับชาติและนานาชาติเพื่อคุณภาพชีวิต เศรษฐกิจและสังคมอย่างยั่งยืน

ยุทธศาสตร์ที่ 3 สร้างความสัมพันธ์กับเครือข่ายและขยายการยกย่องระดับนานาชาติ

ทั้งนี้คณะมนุษยศาสตร์และสังคมศาสตร์ได้กำหนดเป้าประสงค์เชิงยุทธศาสตร์หลักและตัวชี้วัดความสำเร็จของแต่ละยุทธศาสตร์ มีดังนี้

ยุทธศาสตร์ที่ 1 พัฒนาคณะให้เป็นเอกเทศคณะและผลิตบัณฑิตให้เป็นมืออาชีพ

มีเป้าประสงค์เชิงยุทธศาสตร์หลัก คือ ผลิตบัณฑิตที่มีคุณภาพตามอัตลักษณ์ของคณะ เป็นที่ยอมรับของผู้ใช้บัณฑิตและสังคม เพื่อสู่การเป็นเอกเทศคณะที่ได้รับการยอมรับในระดับชาติและนานาชาติ

ตัวชี้วัดความสำเร็จของยุทธศาสตร์ คือ (1) ร้อยละของผู้จ้างงานที่พอใจอย่างยิ่งในคุณลักษณะของบัณฑิต (2) ร้อยละของบัณฑิตปริญญาตรีที่ได้งานทำหรือประกอบอาชีพอิสระภายใน 1 ปี (3) อัตราการคงอยู่ของผู้เรียน (4) จำนวนผู้เรียนสาขาวิชาที่เป็นความต้องการของประเทศ (5) ร้อยละของนักศึกษาที่ได้รับการยกย่องหรือยอมรับในระดับชาติและ/หรือนานาชาติ (6) ร้อยละของนักศึกษาที่ได้รับการพัฒนาให้มีทักษะทางด้านเทคโนโลยีและภาษาต่างประเทศที่สอดคล้องกับสาขาเฉพาะทางที่จำเป็นในรูปแบบมหาวิทยาลัยดิจิทัล (7) ร้อยละของนักศึกษาที่มีความสามารถเฉพาะตัวหรือพรสวรรค์ที่ได้รับการพัฒนาให้มีทักษะหรือความสามารถเพิ่มขึ้น (8) จำนวนงานวิจัย บทความวิชาการ งานสร้างสรรค์ นวัตกรรมและสิ่งประดิษฐ์ของนักศึกษาของหน่วยงานไปนำเสนอ/ประกวดในระดับชาติหรือนานาชาติ (9) จำนวนอาจารย์ที่สร้างนักศึกษาที่มีผลงานวิจัย บทความวิชาการ งานสร้างสรรค์ หรือ

สิ่งประดิษฐ์ (10) จำนวนนักศึกษาที่มีผลงานวิจัย บทความวิชาการ งานสร้างสรรค์ หรือสิ่งประดิษฐ์ (11) ร้อยละนักศึกษาที่สอบผ่านมาตรฐานภาษาอังกฤษ CEFR ตั้งแต่ระดับ B1 ขึ้นไป

ยุทธศาสตร์ที่ 2 สร้างงานวิจัยและนวัตกรรมระดับชาติและนานาชาติเพื่อคุณภาพชีวิต เศรษฐกิจและสังคมอย่างยั่งยืน มีเป้าประสงค์เชิงยุทธศาสตร์หลัก คือ ผลิดผลงานทางวิชาการ เพื่อยกระดับคุณภาพการจัดการศึกษา ผลิดงานวิจัยที่ตอบสนองต่อความต้องการของแหล่งทุน เผยแพร่ทั้งในระดับชาติและนานาชาติ รวมทั้งการนำไปใช้ประโยชน์เป็นศูนย์กลางแห่งการเรียนรู้เพื่อการบริการ วิชาการแก่ชุมชน

ตัวชี้วัดความสำเร็จของยุทธศาสตร์ คือ (1) ร้อยละของผลงานวิชาการ วิจัยหรืองานสร้างสรรค์ ที่ตีพิมพ์ เผยแพร่ในระดับชาติหรือนานาชาติต่ออาจารย์ประจำและนักวิจัย (2) จำนวนงานวิจัย งาน นวัตกรรม งานสร้างสรรค์หรืองานวิชาการที่นำไปใช้ประโยชน์ในการพัฒนาผลิตภัณฑ์หรือสร้างรายได้ ลดรายจ่ายหรือพัฒนาประชาชนและชุมชนให้เข้มแข็งและยั่งยืน (3) จำนวนผลงานที่ยื่นจดอนุสิทธิบัตร หรือสิทธิบัตร (4) จำนวนโครงการ/กิจกรรมที่เผยแพร่ภูมิปัญญาท้องถิ่นและของชาติ หรือส่งเสริมการทำนุบำรุงศิลปวัฒนธรรมและศาสนา หรือให้บริการวิชาการเพื่อพัฒนาชุมชนและสังคม (5) จำนวน ประชาชนในชุมชนหรือบุคคลทั่วไปเข้าเยี่ยมชมศูนย์การเรียนรู้/แหล่งเรียนรู้ (6) ร้อยละของครัวเรือนที่ เข้าร่วมโครงการ พันเกินความยากจนและ/หรือยกระดับรายได้ครัวเรือน (7) จำนวนผู้ประกอบการ ใหม่และผู้ประกอบการวิสาหกิจขนาดกลางและขนาดรายย่อยที่ได้รับการพัฒนา (8) เงินสนับสนุน งานวิจัยหรืองานสร้างสรรค์ต่ออาจารย์ประจำและนักวิจัย - กลุ่มสาขาวิชามนุษยศาสตร์และ สังคมศาสตร์ (9) เงินรายได้จากการบริการวิชาการ เป็นที่ปรึกษาต่ออาจารย์ประจำ (10) จำนวนเงิน บริจาคเพื่อพัฒนามหาวิทยาลัย (11) จำนวนวารสารวิชาการที่ได้รับการยอมรับในระดับชาติ (12) ร้อยละของการบริการวิชาการที่มีการบูรณาการกับการจัดการเรียนการสอนหรือการวิจัย (13) ร้อยละ อาจารย์ประจำที่ทำงานบริการวิชาการแก่ชุมชนและท้องถิ่น (14) จำนวนชุมชน/ท้องถิ่นที่ อววน. เข้าไป ช่วยพัฒนา (15) จำนวนชุดโครงการวิจัยที่เกิดประโยชน์ต่อมหาวิทยาลัย และสอดคล้องกับเป้าหมาย การพัฒนาที่ยั่งยืน (SDGs)

ยุทธศาสตร์ที่ 3 สร้างความสัมพันธ์กับเครือข่ายและขยายการยกย่องระดับนานาชาติ มีเป้าประสงค์เชิงยุทธศาสตร์หลัก คือ สร้างเครือข่ายความร่วมมือที่หลากหลายทั้งภายในและ ต่างประเทศ เพื่อให้มีส่วนร่วมในการพัฒนาและเกิดความสัมพันธ์ที่ดีกับคณะ

ตัวชี้วัดความสำเร็จของยุทธศาสตร์ คือ (1) ร้อยละความสำเร็จของแผนการจัดอันดับ มหาวิทยาลัย (2) ร้อยละของเครือข่ายที่มีผลผลิตร่วมกันและเป็นประโยชน์ต่อมหาวิทยาลัย (3) ร้อยละ ของนักเรียนที่เข้ามาศึกษาต่อในมหาวิทยาลัยต่อแผนรับนักศึกษาประจำปี (4) จำนวนการ ประชาสัมพันธ์ผลงานที่สะท้อนอัตลักษณ์ของมหาวิทยาลัย (5) จำนวนอาจารย์ชาวต่างชาติหรือ อาจารย์แลกเปลี่ยน/วิทยากร/บรรยายพิเศษ (6) ร้อยละของเครือข่ายความร่วมมือในประเทศที่มีการ

จัดกิจกรรมร่วมกัน (7) ร้อยละข้อตกลงความร่วมมือในประเทศที่มีการจัดกิจกรรมอย่างต่อเนื่อง
 (8) ร้อยละข้อตกลงความร่วมมือต่างประเทศที่มีการจัดกิจกรรมอย่างต่อเนื่อง

โดยแผนปฏิบัติการ ปีงบประมาณ พ.ศ. 2565 สามารถสรุปจำนวนเป้าประสงค์ ตัวชี้วัด แผนงาน/กลยุทธ์ และโครงการ/กิจกรรม ดังตารางที่ 1 และงบประมาณ ดังตารางที่ 2

ยุทธศาสตร์	เป้าประสงค์	ตัวชี้วัด	แผนงาน/กลยุทธ์	โครงการ
ยุทธศาสตร์ที่ 1 พัฒนาคณะให้เป็นเอตทัคคะและผลิตบัณฑิตให้เป็นมืออาชีพ	8	27	23	23
ยุทธศาสตร์ที่ 2 สร้างงานวิจัยและนวัตกรรมระดับชาติและนานาชาติเพื่อคุณภาพชีวิต เศรษฐกิจและสังคมอย่างยั่งยืน	9	15	13	13
ยุทธศาสตร์ที่ 3 สร้างความสัมพันธ์กับเครือข่ายและขยายการยกย่องระดับนานาชาติ	6	8	7	7
รวมทั้งสิ้นจำนวน	23	50	43	43

ตารางที่ 1 แสดงจำนวนเป้าประสงค์เชิงยุทธศาสตร์ ตัวชี้วัด แผนงาน/กลยุทธ์ และโครงการ/กิจกรรมของแผนปฏิบัติการ ปีงบประมาณ พ.ศ. 2565 ในแต่ละยุทธศาสตร์

ยุทธศาสตร์	งบประมาณแผ่นดิน	งบประมาณ (ภาคปกติ)	งบประมาณ (ภาคพิเศษ)	รวม
ยุทธศาสตร์ที่ 1 พัฒนาคณะให้เป็นเอตทัคคะและผลิตบัณฑิตให้เป็นมืออาชีพ	-	14,494,390.00	-	14,494,390.00
ยุทธศาสตร์ที่ 2 สร้างงานวิจัยและนวัตกรรมระดับชาติและนานาชาติเพื่อคุณภาพชีวิต เศรษฐกิจและสังคมอย่างยั่งยืน	-	500,000.00	-	500,000.00
ยุทธศาสตร์ที่ 3 สร้างความสัมพันธ์กับเครือข่ายและขยายการยกย่องระดับนานาชาติ	-	525,000.00	-	525,000.00
รวมทั้งสิ้น	-	15,519,390.00	-	15,519,390.00

ตารางที่ 2 แสดงการจัดสรรงบประมาณรายจ่ายเพื่อขับเคลื่อนยุทธศาสตร์ ปีงบประมาณ พ.ศ. 2565 ในแต่ละยุทธศาสตร์

ปีงบประมาณ พ.ศ. 2565 คณะมนุษยศาสตร์และสังคมศาสตร์ ได้กำหนดโครงการวาระสำคัญประจำปี (Agenda) จำนวนทั้งสิ้น 12โครงการ ดังนี้

ยุทธศาสตร์ที่ 1 พัฒนาคณะให้เป็นเอตทัคคะและผลิตบัณฑิตให้เป็นมืออาชีพ จำนวน 7 โครงการ ได้แก่

1. โครงการส่งเสริมนักศึกษาที่มีพรสวรรค์หรือพัฒนานักศึกษาให้มีความสามารถพิเศษ
2. โครงการพัฒนาสาขาวิชาสู่เอตทัคคะ
3. โครงการพัฒนาหลักสูตรระยะสั้นหรือหลักสูตร Non-Degree
4. โครงการจัดการเรียนรู้ผ่านการปฏิบัติงานจริง
5. โครงการเพิ่มตำแหน่งทางวิชาการ
6. โครงการกำกับองค์การที่ดี
7. โครงการพัฒนาระบบสารสนเทศสู่มหาวิทยาลัยดิจิทัล

ยุทธศาสตร์ที่ 2 สร้างงานวิจัยและนวัตกรรมระดับชาติและนานาชาติเพื่อคุณภาพชีวิต เศรษฐกิจและสังคมอย่างยั่งยืน จำนวน 3 โครงการ ได้แก่

1. โครงการส่งเสริมการตีพิมพ์เผยแพร่ผลงานวิจัยของอาจารย์ประจำและนักวิจัยในระดับชาติและนานาชาติ
2. โครงการจัดการรายได้ด้วยการบริการวิชาการ
3. โครงการระดมทุนเพื่อการศึกษา

ยุทธศาสตร์ที่ 3 สร้างความสัมพันธ์กับเครือข่ายและขยายการยกย่องระดับนานาชาติ จำนวน 2 โครงการ ได้แก่

1. โครงการจัดอันดับมหาวิทยาลัย (U-Ranking)
2. โครงการความร่วมมือกับเครือข่ายต่างประเทศ

อีกทั้งคณะมนุษยศาสตร์และสังคมศาสตร์ ได้จัดทำแผนปฏิบัติการต่าง ๆ เพื่อสนับสนุนการขับเคลื่อนให้มหาวิทยาลัยไปสู่เป้าหมายตามที่กำหนดไว้ ดังนี้

1. แผนปฏิบัติการที่สอดคล้องกับเกณฑ์ประกันคุณภาพ มีจำนวน 9 แผน
 - 1.1) แผนปฏิบัติการด้านการจัดกิจกรรมพัฒนานักศึกษา
 - 1.2) แผนปฏิบัติการด้านการวิจัย
 - 1.3) แผนปฏิบัติการด้านการบริการวิชาการ
 - 1.4) แผนปฏิบัติการด้านการทำนุบำรุงศิลปะและวัฒนธรรม
 - 1.5) แผนกลยุทธ์ทางการเงิน
 - 1.6) แผนบริหารความเสี่ยงและการควบคุมภายใน
 - 1.7) แผนการจัดการความรู้
 - 1.8) แผนบริหารทรัพยากรบุคคล

- 1.9) แผนพัฒนาบุคลากร
2. แผนปฏิบัติการที่สอดคล้องกับการขับเคลื่อนยุทธศาสตร์มหาวิทยาลัย มีจำนวน 4 แผน
 - 2.1) แผนปฏิบัติการด้านการปรับปรุงภูมิทัศน์และสิ่งแวดล้อม
 - 2.2) แผนปฏิบัติการด้านการจัดหารายได้
 - 2.3) แผนการขับเคลื่อนความสัมพันธ์กับเครือข่าย
 - 2.4) แผนปฏิบัติการด้านการประชาสัมพันธ์เชิงรุก
3. แผนพัฒนาสาขาวิชาสู่เอตทัคคะ
4. แผนปฏิบัติการด้านการจัดซื้อจัดจ้าง
5. แผนปฏิบัติการด้านเทคโนโลยีและสารสนเทศ
6. แผนปฏิบัติการด้านการป้องกันและปราบปรามการทุจริต

แนวทางการดำเนินการ

การแปลงแผนยุทธศาสตร์ ระยะ 5 ปี (พ.ศ. 2565 – 2569) และแผนปฏิบัติการ ประจำปีงบประมาณ พ.ศ.2565 ไปสู่การปฏิบัติจำเป็นต้องให้ความสำคัญต่อการบริหารจัดการ เพื่อให้เกิดการประสานความร่วมมือในการแปลงยุทธศาสตร์การพัฒนาไปสู่การจัดทำแผนงานและโครงการได้อย่างมีประสิทธิภาพ รวมทั้งมีการพัฒนาระบบข้อมูลและการติดตามประเมินผลการดำเนินงานตามแผนอย่างเป็นระบบ เพื่อให้เกิดผลในทางปฏิบัติได้อย่างเป็นรูปธรรมซึ่งได้กำหนดวัตถุประสงค์ ดังนี้

1. เพื่อเสริมสร้างความรู้ และความเข้าใจร่วมกันของบุคลากรภายใน คณะมนุษยศาสตร์และสังคมศาสตร์ ในเรื่องแนวคิดและสาระสำคัญของยุทธศาสตร์การพัฒนาของมหาวิทยาลัย
2. เพื่อปรับกระบวนการและกลไกการบริหารจัดการให้สามารถสนับสนุนการแปลงแผนยุทธศาสตร์ แผนปฏิบัติการ ประจำปีงบประมาณ พ.ศ.2565 ไปสู่การปฏิบัติได้อย่างมีประสิทธิภาพ
3. เพื่อให้มีการติดตามประเมินผลอย่างเป็นระบบ โดยมีการกำหนดตัวชี้วัดเป็นเครื่องมือ

การติดตามและประเมินผล

เมื่อมีการแปลงแผนไปสู่การปฏิบัติที่เกี่ยวข้องกับคณะจะต้องวางระบบที่จะวัดความสำเร็จในการบรรลุเป้าประสงค์ในระดับต่างๆ จำเป็นต้องมีการติดตามและประเมินผล เพื่อช่วยให้ทราบถึงความก้าวหน้า ปัญหาอุปสรรค ผลกระทบที่เกิดขึ้น อันจะช่วยให้ผู้รับผิดชอบพิจารณาหาแนวทางแก้ไขต่อไป การติดตามและประเมินผลที่มีประสิทธิผล จะต้องอาศัยดัชนีชี้วัดความสำเร็จในหลายมิติและหลายระดับ เพื่อให้สอดคล้องกับการบริหารจัดการแนวใหม่ ดังนี้

1. การติดตามและประเมินผลการดำเนินการตามกระบวนการวางแผนยุทธศาสตร์ พร้อมทั้งสรุปทริเจนและข้อเสนอแนะสำหรับนำไปใช้ในการปรับปรุงกระบวนการจัดทำแผนเชิงยุทธศาสตร์ขององค์กรให้มีประสิทธิภาพต่อไป
2. การติดตามผลการดำเนินงานตามแผนปฏิบัติการประจำปี โดยการจัดทำรายงานผลการดำเนินงานเป็นประจำทุกเดือน และจัดทำรายงานผลรายไตรมาสเพื่อแสดงถึงความก้าวหน้า และ

ปัญหาอุปสรรคต่าง ๆ ให้ผู้บริหารทุกระดับทราบและดำเนินการแก้ไขเพื่อให้การดำเนินการบรรลุเป้าหมายที่ตั้งไว้ รวมถึงการจัดทำรายงานผลงานประจำปีเผยแพร่สู่สาธารณะ

3. การติดตามผลการใช้จ่ายเงินงบประมาณ ผลการจัดซื้อจัดจ้าง และการเบิกจ่ายเงินงบประมาณเพื่อเร่งรัดการดำเนินงานให้เป็นไปตามแผนที่กำหนด

4. การติดตามผลตามคำรับรองการปฏิบัติการประจำปีที่กำหนดไว้แล้ว โดยมีการกำหนดระยะเวลาการติดตามประเมินผลตนเองในรอบ 6 เดือน 9 เดือน และ 12 เดือน

5. ควรมีกองก่อกเชื่อมโยงการประเมินผลงานรายบุคคลกับผลงานในระดับสาขาวิชา เพื่อเชื่อมโยงกับผลงานในระดับมหาวิทยาลัย เพื่อแสดงถึงผลสำเร็จของการถ่ายทอดแผนยุทธศาสตร์สู่ระดับหน่วยงานและระดับบุคคล

สารบัญ

ส่วนที่ 1 บทนำ	1
1.1 ประวัติความเป็นมาของหน่วยงาน	1
1.2 โครงสร้างหน่วยงาน	5
1.3 โครงสร้างการบริหารจัดการ (ADMINISTRATIVE CHART)	5
1.4 ผลการดำเนินงานที่ผ่านมา	6
1.4.1 ข้อมูลหลักสูตรที่เปิดสอน	6
1.4.2 ข้อมูลนักศึกษา	7
1.4.3 ข้อมูลผู้สำเร็จการศึกษา	8
1.4.4 ข้อมูลการดำเนินงานของบัณฑิต	9
1.4.5 ข้อมูลผลงานวิจัย	9
1.4.6 ข้อมูลการบริการวิชาการและวิชาชีพ	9
1.4.7 ข้อมูลการทำนุบำรุงศิลปวัฒนธรรม	9
1.4.8 ข้อมูลบุคลากร	10
1.5 ขั้นตอนการจัดทำแผนยุทธศาสตร์ ระยะ 5 ปี (พ.ศ. 2565 – 2569) และแผนปฏิบัติการประจำปีงบประมาณ พ.ศ. 2565	11
ส่วนที่ 2 การวิเคราะห์เชิงยุทธศาสตร์ คณะมนุษยศาสตร์และสังคมศาสตร์	12
2.1 การวิเคราะห์สภาพแวดล้อมภายในและภายนอกองค์กร	12
2.1.1 การวิเคราะห์สภาพแวดล้อมภายใน (Internal Environment Analysis)	12
2.1.2 การวิเคราะห์สภาพแวดล้อมภายนอก (External Environment Analysis)	12
2.2 ประเด็นปัจจัยที่มีผลกระทบต่อการทำงานของคณะมนุษยศาสตร์และสังคมศาสตร์	13
2.2.1 ประเด็นจุดแข็ง (Strengths : S)	13
2.2.2 ประเด็นจุดอ่อน (Weaknesses : W)	14
2.2.3 ประเด็นโอกาส (Opportunities : O)	15
2.2.4 ประเด็นภัยคุกคาม (Threats : T)	16
2.3 ผลการวิเคราะห์ตำแหน่งยุทธศาสตร์ของคณะมนุษยศาสตร์และสังคมศาสตร์	17
2.3.1 ตำแหน่งยุทธศาสตร์ของคณะมนุษยศาสตร์และสังคมศาสตร์ในปัจจุบัน	17
2.3.2 ตำแหน่งยุทธศาสตร์ที่ปรับปรุงแล้ว	17
2.4 แผนยุทธศาสตร์ ระยะ 5 ปี (พ.ศ. 2565 –2569) ของมหาวิทยาลัย	18

ส่วนที่ 3	สาระสำคัญของแผนยุทธศาสตร์ ระยะ 5 ปี (พ.ศ. 2565 – 2569)	24
3.1	วิสัยทัศน์ (Vision)	24
3.2	พันธกิจ (Mission)	24
3.3	ภารกิจหลัก (Key result area)	24
3.4	เสาหลัก (Pillar)	24
3.5	วัฒนธรรม (Culture)	24
3.6	อัตลักษณ์ (Identity)	24
3.7	เอกลักษณ์ (Uniqueness)	24
3.8	ค่านิยมหลัก (Core Values)	25
3.9	ประเด็นยุทธศาสตร์ (Strategic Thrusts)	25
3.10	แผนที่ยุทธศาสตร์ คณะมนุษยศาสตร์และสังคมศาสตร์ประจำปีงบประมาณ พ.ศ. 2565 – 2569	25
ส่วนที่ 4	แผนยุทธศาสตร์ ระยะ 5 ปี (พ.ศ. 25650 – 2569)	26
ส่วนที่ 5	แผนปฏิบัติการ ประจำปีงบประมาณ พ.ศ. 2565	27
ส่วนที่ 6	แนวทางการนำแผนสู่การปฏิบัติและการติดตามประเมินผล	28
ภาคผนวก		32
1	คำสั่งแต่งตั้งคณะกรรมการทบทวน/จัดทำแผนยุทธศาสตร์ และแผนปฏิบัติการประจำปี	33
2	ผลการวิเคราะห์เชิงยุทธศาสตร์	34
3	ประมวลภาพกิจกรรมการทบทวนแผนยุทธศาสตร์ ระยะ 5 ปี (พ.ศ. 2565 – 2569) และจัดทำแผนปฏิบัติการประจำปีงบประมาณ พ.ศ. 2565 คณะมนุษยศาสตร์และสังคมศาสตร์	38
4	รายชื่อผู้บริหารและบุคลากรที่มีส่วนร่วมในการทบทวนแผนยุทธศาสตร์ ระยะ 5 ปี (พ.ศ. 2565 – 2569) และจัดทำแผนปฏิบัติการประจำปีงบประมาณ พ.ศ. 2565 คณะมนุษยศาสตร์และสังคมศาสตร์	40

ส่วนที่ 1 บทนำ

1.1 ประวัติความเป็นมาของหน่วยงาน

คณะมนุษยศาสตร์และสังคมศาสตร์มีการพัฒนาควบคู่กับมหาวิทยาลัยราชภัฏสวนสุนันทาใน ระยะแรกเริ่มยังมีได้แยกเป็นคณะวิชาคณาจารย์สังกัดคณะมนุษยศาสตร์และสังคมศาสตร์รับผิดชอบ การสอนรายวิชาต่างๆ ที่เป็นส่วนสำคัญของหลักสูตรการศึกษาในปี 2518 มีพระราชบัญญัติให้ มหาวิทยาลัยครุฑทุกแห่งเป็นสถาบันระดับอุดมศึกษาจึงได้มีการก่อตั้ง “คณะวิชามนุษยศาสตร์และ สังคมศาสตร์” โดยได้เปิดสอนในระดับอนุปริญญาตรี 4 ปี และ ปริญญาตรี 2 ปี (หลัง อนุปริญญา) สาขาการศึกษาที่มีวิชาเอก 3 วิชา คือ ภาษาไทยภาษาอังกฤษ สังคมศึกษา หลังจากนั้น ใน ปี พ.ศ. 2527 มีการพัฒนาหลักสูตรและเปิดสอนหลักสูตรศิลปศาสตร์ เมื่อ พ.ศ. 2535 “คณะวิชา มนุษยศาสตร์และสังคมศาสตร์” เปลี่ยนเป็น “คณะมนุษยศาสตร์และสังคมศาสตร์” ตาม พระราชบัญญัติสถาบันราชภัฏและตำแหน่ง “หัวหน้าคณะ” เปลี่ยนเป็น “คณบดี” โดยมีภาควิชาใน กำกับดูแล 11 ภาควิชา ต่อมาในปี พ.ศ. 2542 มีการเปลี่ยนแปลง โครงสร้างภาควิชาเป็นโปรแกรมวิชา ตามหลักสูตรที่ผลิตบัณฑิต จำนวน 11 โปรแกรมวิชา และในปี พ.ศ. 2543 โปรแกรมวิชาศิลปกรรม โปรแกรมนาฏศิลป์โปรแกรมวิชานาฏศิลป์และการละคร และโปรแกรมดนตรีแยกไปตั้งเป็นคณะ ศิลปกรรมศาสตร์ คณะฯจึงมีโปรแกรมที่เปิดสอนในระดับปริญญาตรี 4 ปี สาขาการศึกษาและสาขา ศิลปศาสตร์ รวม 7 โปรแกรม วิชา

เนื่องจากปัจจุบันมีความต้องการบุคลากรที่มีความรู้ความสามารถเกี่ยวกับภาษาต่างประเทศ มากขึ้นทั้งภาครัฐและเอกชนโดยตลอด ระยะเวลาที่ผ่านมาทางคณะได้เปิดการสอนวิชาภาษาญี่ปุ่น ภาษาฝรั่งเศสและภาษาจีนเป็นวิชาเลือกของโปรแกรมวิชาอุตสาหกรรมการท่องเที่ยวเลือกเสรีของ โปรแกรมวิชาภาษาอังกฤษธุรกิจ และ โปรแกรมวิชาภาษาอังกฤษซึ่งมีนักศึกษาสนใจมากขึ้นอย่างต่อเนื่องทุกปี ในปีการศึกษา 2545 คณะฯ จึงได้จัดทำศักยภาพของโปรแกรมวิชาภาษาญี่ปุ่น และ โปรแกรมวิชาภาษาจีน ซึ่งประกอบด้วยหลักสูตรแผนการเรียน อาจารย์ผู้สอน สื่อการสอน แหล่ง วิทยาการ แหล่งฝึกประสบการณ์วิชาชีพ โดยเปิดการสอน “โปรแกรมวิชาภาษาญี่ปุ่น” และ “โปรแกรม วิชาภาษาจีน” ในระดับปริญญาตรีในปีการศึกษา 2546 นอกจากนี้คณะได้มีการทำความร่วมมือทาง วิชาการกับมหาวิทยาลัยยูนอร์มอลยูนนาน (Yunnan Normal University) ประเทศสาธารณรัฐประชาชน จีนในการจัดตั้งศูนย์ภาษาและวัฒนธรรมจีน (Chinese Language and Culture Center) โดยทำพิธีเปิด อย่างเป็นทางการเมื่อวันที่ 10 มิถุนายน 2545 และได้เปิดอบรมหลักสูตรภาษาจีนให้กับคณาจารย์และ ประชาชนผู้สนใจรวมทั้งให้ความร่วมมือกับมหาวิทยาลัยในการจัดการเรียนการสอน “โปรแกรมวิชา ภาษาจีน”ระดับปริญญาตรี 4 ปี ต่อมาในปีการศึกษา 2546 มหาวิทยาลัยราชภัฏสวนสุนันทาได้ลงนาม ความร่วมมือทางวิชาการในการจัดการศึกษาสำหรับนักศึกษามหาวิทยาลัยยูนอร์มอลยูนนาน (Joint Venture 2+2 Bachelor's Degree Program) ทั้งนี้นักศึกษาจะเรียนที่มหาวิทยาลัยยูนอร์มอลยูนนาน

นาน 2 ปี และอีก 2 ปี ที่มหาวิทยาลัยราชภัฏสวนสุนันทาในสาขาวิชาการจัดการอุตสาหกรรมท่องเที่ยวและบริการ คณะมนุษยศาสตร์และสังคมศาสตร์ โดยนักศึกษาชาวจีนดังกล่าวจะเริ่มเรียนที่สาขาวิชาการจัดการอุตสาหกรรมท่องเที่ยวและบริการในภาคเรียนที่ 1 ปีการศึกษา 2548 เป็นต้นไป

หนึ่งในปีการศึกษา 2547 คณะฯได้ดำเนินการพัฒนาหลักสูตรและเปิดการสอนระดับปริญญาตรี 4 ปี ได้แก่ สาขาวิชาการจัดการวัฒนธรรมในปีการศึกษา 2548 ได้เปิดการเรียนการสอนเพิ่ม 2 สาขาวิชา คือ สาขาวิชาการจัดการโรงแรมและธุรกิจที่พัก สาขาภูมิศาสตร์และภูมิสารสนเทศ ในปีการศึกษา 2550 ได้จัดทำหลักสูตรใหม่ 2 สาขา คือ สาขาวิชาการจัดการนวัตกรรมการสังคม และสาขาวิชาการจัดการสารสนเทศ โดยสาขาวิชาการจัดการนวัตกรรมการสังคมได้เปิดรับนักศึกษา ในภาคเรียนที่ 1/2550 และสาขาวิชาการจัดการสารสนเทศเริ่มเปิดรับนักศึกษาในภาคเรียนที่ 1/2551

ในปีการศึกษา 2554 คณะฯได้เปิดสาขาวิชาการปกครองท้องถิ่นหลักสูตรรัฐศาสตรบัณฑิต

ในปีการศึกษา 2559 ในภาคเรียน ที่ 2/2559 โครงการจัดการเรียนหลักสูตรรัฐศาสตรมหาบัณฑิต (การจัดการภาครัฐและเอกชน) ได้ย้ายจากวิทยาลัยนวัตกรรมการสังคมมาสังกัดที่คณะมนุษยศาสตร์และสังคมศาสตร์

ในปีการศึกษา 2560 คณะมนุษยศาสตร์และสังคมศาสตร์ได้เปิดหลักสูตรศิลปศาสตรมหาบัณฑิต สาขาวิชาการจัดการท่องเที่ยวและบริการ คณะมนุษยศาสตร์และสังคมศาสตร์เปิดสอนหลักสูตรจัดการเรียนการสอน จำนวนทั้งสิ้น 15 หลักสูตร จำแนกเป็นหลักสูตรปริญญาตรีจำนวน 13 หลักสูตร ปริญญาโท จำนวน 2 หลักสูตร

ระดับปริญญาตรี

- 1.หลักสูตรศิลปศาสตรบัณฑิต สาขาวิชาภาษาไทย
2. หลักสูตรศิลปศาสตรบัณฑิต สาขาวิชาภาษาอังกฤษ
3. หลักสูตรศิลปศาสตรบัณฑิต สาขาวิชาภาษาอังกฤษธุรกิจ
4. หลักสูตรศิลปศาสตรบัณฑิต สาขาวิชาภาษาญี่ปุ่น
5. หลักสูตรศิลปศาสตรบัณฑิต สาขาวิชาภาษาจีน
- 6.หลักสูตรศิลปศาสตรบัณฑิต สาขาวิชาการจัดการอุตสาหกรรมท่องเที่ยวและบริการ
7. หลักสูตรนิติศาสตรบัณฑิต สาขานิติศาสตร์
- 8.หลักสูตรวิทยาศาสตรบัณฑิต สาขาภูมิศาสตร์และภูมิสารสนเทศ
- 9.หลักสูตรศิลปศาสตรบัณฑิต สาขาวิชาการจัดการโรงแรมและธุรกิจที่พัก
- 10.หลักสูตรรัฐประศาสนศาสตรบัณฑิต สาขาวิชาการบริหารงานตำรวจ
- 11.หลักสูตรศิลปศาสตรบัณฑิต สาขาวิชาการจัดการสังคมและวัฒนธรรม
 - แขนงวิชาการจัดการทางวัฒนธรรม
 - แขนงวิชาการจัดการพัฒนาสังคม

12.หลักสูตรสารสนเทศศาสตรบัณฑิต สาขาวิชาสารสนเทศศาสตร์

- แขนงวิชาการระบบสารสนเทศเพื่อการจัดการ
- แขนงวิชาการสารสนเทศศึกษา

13.หลักสูตรรัฐประศาสนศาสตรบัณฑิต สาขาวิชา รัฐศาสนศาสตร์

- แขนงวิชาการปกครองท้องถิ่น
- แขนงวิชาการบริหารภาครัฐและเอกชน

ระดับปริญญาโท

1. หลักสูตรรัฐประศาสนศาสตรมหาบัณฑิต

2. หลักสูตรศิลปศาสตรมหาบัณฑิต สาขาวิชาการท่องเที่ยวและบริการ

ในปีการศึกษา 2563 ภาคเรียนที่ 2 เนื่องด้วยสภามหาวิทยาลัยราชภัฏสวนสุนันทากำหนดนโยบายเกี่ยวกับการดำเนินการเพื่อให้เกิดการพัฒนาศักยภาพของมหาวิทยาลัย ด้วยการสร้างจุดเน้นที่สอดคล้องกับทิศทางและจุดเน้นของประเทศปรับเปลี่ยนหลักสูตรสาขาวิชาที่มีความสอดคล้องและใกล้เคียงกันให้ควบรวมกันเพื่อสร้างจุดแข็งที่สามารถสร้างและพัฒนาระบบการดำเนินการศึกษาที่ตอบสนองการเรียนรู้ตลอดชีวิต รองรับนักศึกษา บุคลากรต่างชาติ สร้างเอตทัคคะของมหาวิทยาลัยให้มีชื่อเสียงอย่างยั่งยืน และการขยายภาคเครือข่ายความร่วมมือทั้งภาครัฐและเอกชนตามจุดเน้นมหาวิทยาลัยในลักษณะจุดรวมโดยมีการจัดตั้งส่วนงานภายในของมหาวิทยาลัยราชภัฏสวนสุนันทา จำนวน 3 หน่วยงาน คือ 1) วิทยาลัยการจัดการอุตสาหกรรมบริการ 2) วิทยาลัยนิเทศศาสตร์ และ 3) วิทยาลัยการเมืองการปกครอง ซึ่งกำหนดให้ย้ายหลักสูตรที่เกี่ยวข้องเข้าร่วมการจัดตั้งวิทยาลัย ดังนี้ 1) หลักสูตรรัฐประศาสนศาสตรบัณฑิต สาขาวิชารัฐประศาสนศาสตร์ (แขนงวิชาการปกครองท้องถิ่น, แขนงวิชาการบริหารภาครัฐและเอกชน และแขนงวิชานโยบายสาธารณะและการจัดการภาครัฐ) และ สาขาวิชาการบริหารงานตำรวจ 2) หลักสูตรนิติศาสตรบัณฑิต สาขาวิชานิติศาสตร์ 3) หลักสูตรรัฐศาสตรบัณฑิต สาขาวิชารัฐศาสตร์ 4) หลักสูตรรัฐประศาสนศาสตรบัณฑิต สาขาวิชาการเมืองการปกครอง 5) หลักสูตรรัฐศาสตรดุษฎีบัณฑิต สาขาวิชาการเมืองการปกครอง 6) หลักสูตรศิลปศาสตรบัณฑิต สาขาวิชาการจัดการอุตสาหกรรมท่องเที่ยวและบริการ และ สาขาวิชาการจัดการโรงแรมและธุรกิจที่พัก 7) หลักสูตรสารสนเทศศาสตรบัณฑิต สาขาวิชาสารสนเทศศาสตร์ พร้อมทั้งหลักสูตรระดับบัณฑิตศึกษา จำนวน 2 หลักสูตร ได้แก่ หลักสูตรศิลปศาสตรมหาบัณฑิต สาขาวิชาการท่องเที่ยวและบริการ หลักสูตรรัฐประศาสนศาสตรมหาบัณฑิต

ปัจจุบันคณะมนุษยศาสตร์และสังคมศาสตร์ เปิดสอนระดับปริญญาตรีจำนวนทั้งสิ้น 7 หลักสูตร ดังนี้

1. หลักสูตรศิลปศาสตรบัณฑิต สาขาวิชาภาษาไทย
2. หลักสูตรศิลปศาสตรบัณฑิต สาขาวิชาภาษาอังกฤษ
3. หลักสูตรศิลปศาสตรบัณฑิต สาขาวิชาภาษาอังกฤษธุรกิจ
4. หลักสูตรศิลปศาสตรบัณฑิต สาขาวิชาภาษาญี่ปุ่น

5. หลักสูตรศิลปศาสตรบัณฑิต สาขาวิชาภาษาจีน
6. หลักสูตรวิทยาศาสตร์บัณฑิต สาขาวิชาภูมิศาสตร์และภูมิสารสนเทศ
7. หลักสูตรศิลปศาสตรบัณฑิต สาขาวิชาการจัดการพัฒนาสังคมและวัฒนธรรม
 - แขนงวิชาการจัดการพัฒนาสังคม
 - แขนงวิชาการจัดการทางวัฒนธรรม

คณะมนุษยศาสตร์และสังคมศาสตร์มีสถานที่ในการสนับสนุนการจัดการศึกษา และการปฏิบัติงานของบุคลากรจำนวน 1 อาคารเรียน ได้แก่ อาคาร 35 ประกอบด้วย

1. ห้องเรียน จำนวน 24 ห้อง
2. ห้องปฏิบัติการคอมพิวเตอร์ จำนวน 3 ห้อง
3. ห้องปฏิบัติการทางภาษา จำนวน 1 ห้อง

นอกจากนี้ คณะมนุษยศาสตร์และสังคมศาสตร์ได้นำระบบเทคโนโลยีสารสนเทศมาใช้ในการดำเนินงาน ของมหาวิทยาลัย เพื่อขับเคลื่อนมหาวิทยาลัย อาทิ เช่น ระบบ ERP (Enterprise Resource Planning) ระบบ E –Office E-learning เป็นต้น

1.2 โครงสร้างหน่วยงาน

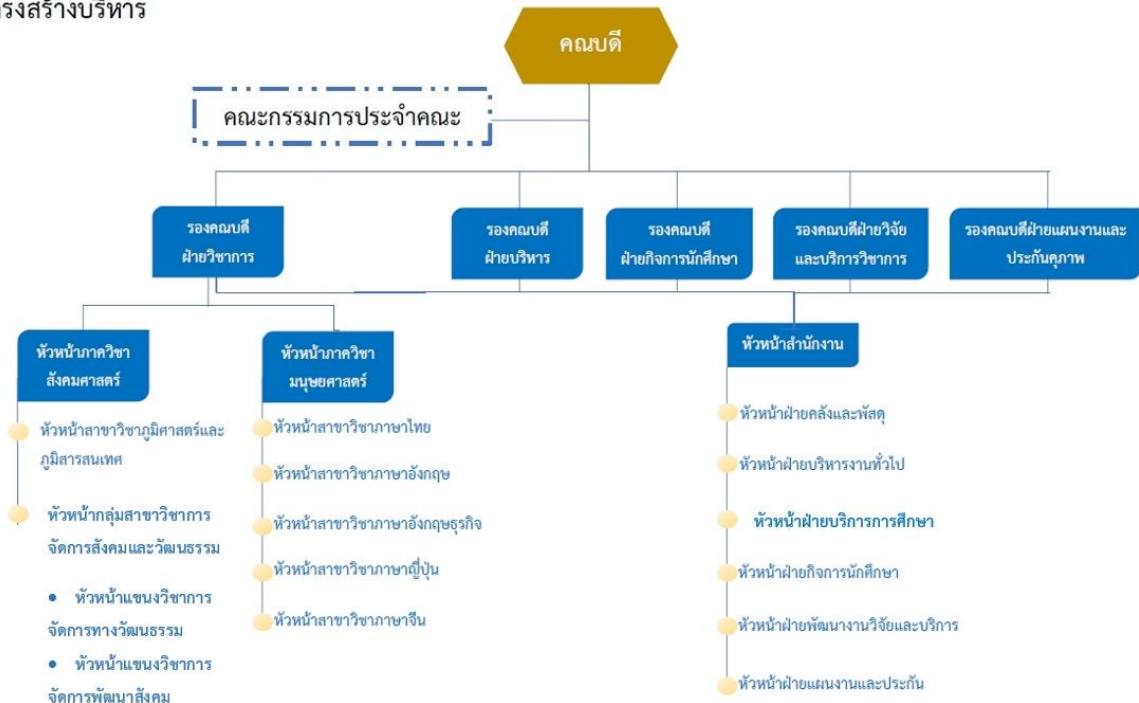
โครงสร้างหน่วยงาน



ภาพที่ 1 โครงสร้างหน่วยงาน

1.3 โครงสร้างการบริหารจัดการ (ADMINISTRATIVE CHART)

โครงสร้างบริหาร



ภาพที่ 1 โครงสร้างบริหาร

1.4 ผลการดำเนินงานที่ผ่านมา

1.4.1 ข้อมูลหลักสูตรที่เปิดสอน

สาขาวิชา	จำนวนหลักสูตรที่เปิดสอน		
	ปีการศึกษา 2561	ปีการศึกษา 2562	ปีการศึกษา 2563
สาขาวิชาภาษาไทย	1	1	1
สาขาวิชาภาษาอังกฤษ	1	1	1
สาขาวิชาภาษาอังกฤษธุรกิจ	1	1	1
สาขาวิชาภาษาญี่ปุ่น	1	1	1
สาขาวิชาภาษาจีน	1	1	1
สาขาวิชาการจัดการอุตสาหกรรมการท่องเที่ยวและบริการ	1	1	1
สาขาวิชาการจัดการโรงแรมและธุรกิจที่พัก	1	1	1
สาขาวิชาสารสนเทศศาสตร์	1	1	1
สาขาวิชาการจัดการสังคมและวัฒนธรรม	1	1	1
สาขาวิชาภูมิศาสตร์และภูมิสารสนเทศ	1	1	1
สาขาวิชานิติศาสตร์	1	1	1
สาขาวิชาการบริหารงานตำรวจ	1	1	1
รัฐประศาสนศาสตรมหาบัณฑิต	1	1	1
ศิลปศาสตรมหาบัณฑิต สาขาวิชาการจัดการท่องเที่ยวและบริการ	1	1	1
รวมทั้งสิ้น	15	15	15

แหล่งข้อมูล : เล่มรายงานการประเมินตนเอง SAR ประจำปีการศึกษา 2563 ระดับหน่วยงาน

1.4.2 ข้อมูลนักศึกษา

จำนวนนักศึกษา สาขาวิชา	ปีการศึกษา 2561	ปีการศึกษา 2562	ปีการศึกษา 2563
สาขาวิชาภาษาไทย	301	213	212
สาขาวิชาภาษาอังกฤษ	348	371	391
สาขาวิชาภาษาอังกฤษธุรกิจ	385	406	385
สาขาวิชาภาษาญี่ปุ่น	200	208	227
สาขาวิชาภาษาจีน	336	324	363
สาขาวิชาการจัดการ อุตสาหกรรมการท่องเที่ยว และบริการ	1,151	1,148	1,041
สาขาวิชาการจัดการโรงแรม และธุรกิจที่พัก	637	654	660
สาขาวิชาสารสนเทศศาสตร์	275	231	217
สาขาวิชาการจัดการสังคม และวัฒนธรรม	441	342	291
สาขาวิชาภูมิศาสตร์และภูมิ สารสนเทศ	92	66	73
สาขาวิชานิติศาสตร์	324	410	566
สาขาวิชารัฐประศาสน ศาสตร์	852	721	697
สาขาวิชาการบริหารงาน ตำรวจ	425	393	352
รัฐประศาสนศาสตร์ มหาบัณฑิต	39	41	35
ศิลปศาสตรมหาบัณฑิต สาขาวิชาการจัดการ ท่องเที่ยวและบริการ	17	16	10
รวมทั้งสิ้น	5,823	5,544	5,520

แหล่งข้อมูล : เล่มรายงานการประเมินตนเอง SAR ประจำปีการศึกษา 2563 ระดับหน่วยงาน

1.4.3 ข้อมูลผู้สำเร็จการศึกษา

สาขาวิชา	ปีการศึกษา 2561	ปีการศึกษา 2562	ปีการศึกษา 2563
สาขาวิชาภาษาไทย	70	70	73
สาขาวิชาภาษาอังกฤษ	88	88	83
สาขาวิชาภาษาอังกฤษธุรกิจ	58	58	114
สาขาวิชาภาษาญี่ปุ่น	36	36	54
สาขาวิชาภาษาจีน	48	51	24
สาขาวิชาการจัดการ อุตสาหกรรมการท่องเที่ยว และบริการ	302	302	337
สาขาวิชาการจัดการโรงแรม และธุรกิจที่พัก	141	141	179
สาขาวิชาสารสนเทศศาสตร์	54	54	25
สาขาวิชาการจัดการสังคม และวัฒนธรรม	83	84	116
สาขาวิชาภูมิศาสตร์และภูมิ สารสนเทศ	25	26	25
สาขาวิชานิติศาสตร์	75	75	75
สาขาวิชารัฐประศาสน ศาสตร์	213	327	239
สาขาวิชาการบริหารงาน ตำรวจ	119	119	107
รัฐประศาสนศาสตร์ มหาบัณฑิต	12	-	-
ศิลปศาสตรมหาบัณฑิต สาขาวิชาการจัดการ ท่องเที่ยวและบริการ	10	-	-
รวมทั้งสิ้น	1,334	1,431	1,451

แหล่งข้อมูล : เล่มรายงานการประเมินตนเอง SAR ประจำปีการศึกษา 2563 ระดับหน่วยงาน

1.4.4 ข้อมูลการดำเนินงานทำของบัณฑิต

รายงาน	ปีการศึกษา	2561	2562	2563
	การดำเนินงาน		94.05	1,353
เงินเดือนเริ่มต้นเป็นไปตามเกณฑ์ขั้นต่ำของ ก.พ.		15,708.00	16,202.00	16,510.00
ความพึงพอใจของผู้ใช้บัณฑิต		4.72	4.63	4.65

แหล่งข้อมูล : เล่มรายงานการประเมินตนเอง SAR ประจำปีการศึกษา 2563 ระดับหน่วยงาน

1.4.5 ข้อมูลผลงานวิจัย

หน่วยงาน	จำนวน	ปีงบประมาณ 2562		ปีงบประมาณ 2563		ปีงบประมาณ 2564	
		ผลงาน	นำไปใช้	ผลงาน	นำไปใช้	ผลงาน	นำไปใช้
	คณะมนุษยศาสตร์และสังคมศาสตร์	57	57	60	60	102	102
รวมทั้งสิ้น	57	57	60	60	102	102	

แหล่งข้อมูล : เล่มรายงานการประเมินตนเอง SAR ประจำปีการศึกษา 2563 ระดับหน่วยงาน

1.4.6 ข้อมูลการบริการวิชาการและวิชาชีพ

หน่วยงาน	จำนวนโครงการบริการวิชาการ		
	ปีงบประมาณ 2562	ปีงบประมาณ 2563	ปีงบประมาณ 2564
	คณะมนุษยศาสตร์และสังคมศาสตร์	3	2
รวมทั้งสิ้น	3	2	1

แหล่งข้อมูล : เล่มรายงานการประเมินตนเอง SAR ประจำปีการศึกษา 2563 ระดับหน่วยงาน โดยคณะมนุษยศาสตร์และสังคมศาสตร์ได้รายงานผลการดำเนินงานโครงการบริการวิชาการ ได้แก่ โครงการพัฒนาและส่งเสริมอาชีพให้ประชาชนในท้องถิ่น โดยใช้หลักปรัชญาแนวคิดเศรษฐกิจพอเพียง บ้านคลองบางแค หมู่ที่ 4 ต.บางนางลี่ อ.อัมพวา จ.สมุทรสงคราม

1.4.7 ข้อมูลการทำนุบำรุงศิลปวัฒนธรรม

หน่วยงาน	จำนวนโครงการทำนุบำรุงศิลปวัฒนธรรม		
	ปีงบประมาณ 2562	ปีงบประมาณ 2563	ปีงบประมาณ 2564
	คณะมนุษยศาสตร์และสังคมศาสตร์	4	3
รวมทั้งสิ้น	4	3	3

แหล่งข้อมูล : เล่มรายงานการประเมินตนเอง SAR ประจำปีการศึกษา 2563 ระดับหน่วยงาน

1.4.8 ข้อมูลบุคลากร

สายสนับสนุนวิชาการ

หน่วยงาน	ปีงบประมาณ 2562				ปีงบประมาณ 2563				ปีงบประมาณ 2564			
	ตรี	โท	เอก	รวม	ตรี	โท	เอก	รวม	ตรี	โท	เอก	รวม
คณะมนุษยศาสตร์และ สังคมศาสตร์	28	5	-	33	25	8	-	33	19	5	-	24
รวมทั้งสิ้น	28	5	-	33	25	8	-	33	19	5	-	24

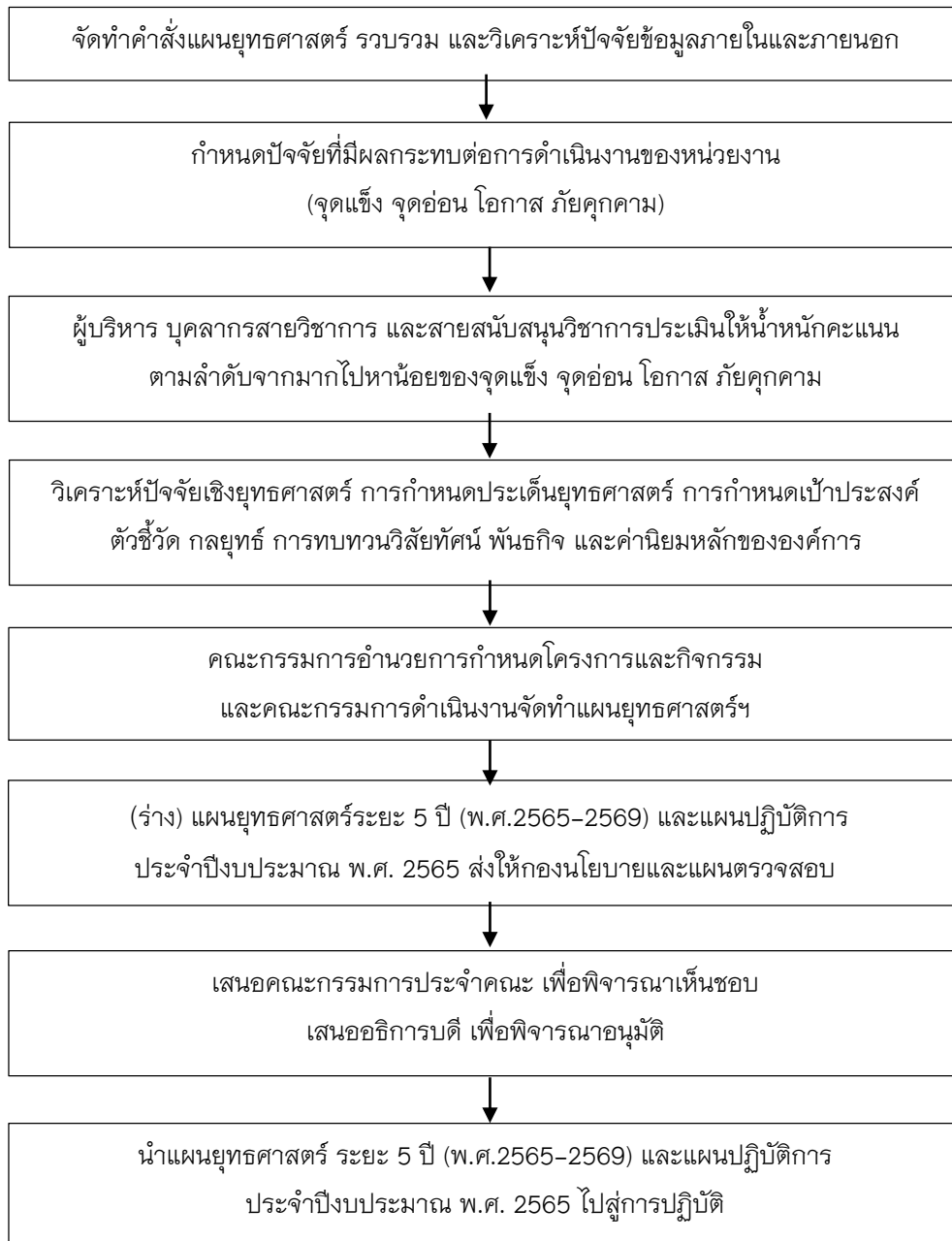
แหล่งข้อมูล : ฝ่ายบริหารงานทั่วไป งานบริหารบุคคล

สายวิชาการ

หน่วยงาน	ปีงบประมาณ 2562				ปีงบประมาณ 2563				ปีงบประมาณ 2564			
	อ.	ผศ.	รศ.	รวม	อ.	ผศ.	รศ.	รวม	อ.	ผศ.	รศ.	รวม
คณะมนุษยศาสตร์และ สังคมศาสตร์	115	15	1	131	103	23	2	128	44	7	0	51
รวมทั้งสิ้น	115	15	1	131	103	23	2	128	44	7	0	51

แหล่งข้อมูล : ฝ่ายบริหารงานทั่วไป งานบริหารบุคคล

1.5 ขั้นตอนการจัดทำแผนยุทธศาสตร์ระยะ 5 ปี (พ.ศ. 2565 – 2569) และแผนปฏิบัติการประจำปีงบประมาณ พ.ศ. 2565



ส่วนที่ 2 การวิเคราะห์เชิงยุทธศาสตร์คณะมนุษยศาสตร์และสังคมศาสตร์

2.1 การวิเคราะห์สภาพแวดล้อมภายในและภายนอกองค์กร

2.1.1 การวิเคราะห์สภาพแวดล้อมภายใน (Internal Environment Analysis)

เพื่อนำผลการวิเคราะห์ไปใช้ในการระบุจุดแข็ง (Strengths) และจุดอ่อน (Weaknesses) ของคณะมนุษยศาสตร์และสังคมศาสตร์ โดยอาศัยกรอบการวิเคราะห์ปัจจัยภายในตามหลักการ 7-S Model ของ McKinsey ซึ่งสามารถสรุปแนวทางการวิเคราะห์ได้ ดังนี้

Structure (โครงสร้าง) มีโครงสร้างการทำงาน หรือโครงสร้างการจัดองค์กรในระดับต่างๆ เหมาะสมดีหรือไม่

Strategy (กลยุทธ์) มีการกำหนดกลยุทธ์หรือยุทธศาสตร์ที่ได้กำหนดทิศทางการปฏิบัติงานไว้หรือไม่

System (ระบบ) ระบบการทำงานเป็นอย่างไร มีจุดอ่อนหรือจุดแข็งอะไรบ้าง

Skill (ความชำนาญ) บุคลากรมีความเชี่ยวชาญ หรือชำนาญมากน้อยเพียงใด มีทักษะในการปฏิบัติงานเป็นที่ยอมรับหรือไม่

Staff (บุคลากร) บุคลากรของมีความพร้อมมากน้อยเพียงใด และมีจำนวนเพียงพอหรือไม่

Style (รูปแบบ) รูปแบบการบริหารเป็นที่ยอมรับและมีประสิทธิภาพหรือไม่

Shared Value (ค่านิยมร่วม) บุคลากรและองค์กรมีค่านิยมร่วมหรือไม่ อะไรบ้างที่ทำให้องค์กรเข้มแข็งหรืออ่อนแอ

2.1.2 การวิเคราะห์สภาพแวดล้อมภายนอก (External Environment Analysis)

เพื่อนำผลการวิเคราะห์ไปใช้ในการระบุสถานการณ์ที่เป็นโอกาส (Opportunities) และภัยคุกคาม (Threats) ของคณะมนุษยศาสตร์และสังคมศาสตร์ โดยอาศัยกรอบการวิเคราะห์ ปัจจัยภายนอกตามหลักการ PEST Model ซึ่งสามารถสรุปแนวทางการวิเคราะห์ได้ดังนี้

P–Politics เป็นการวิเคราะห์สภาพทางการเมือง รวมทั้งกฎหมายและนโยบายทางการเมืองที่มีผลกระทบต่อคณะมนุษยศาสตร์และสังคมศาสตร์

E–Economics เป็นการวิเคราะห์สภาพการณ์ และแนวโน้มทางเศรษฐกิจที่มีผลกระทบต่อคณะมนุษยศาสตร์และสังคมศาสตร์

S–Social เป็นการวิเคราะห์สภาพการณ์และกระแสสังคมที่มีต่อคณะมนุษยศาสตร์และสังคมศาสตร์

T–Technology เป็นการวิเคราะห์แนวโน้มของการพัฒนาด้านเทคโนโลยีที่เกี่ยวข้องกับคณะมนุษยศาสตร์และสังคมศาสตร์

2.2 ประเด็นปัจจัยที่มีผลกระทบต่อการดำเนินงานของคณะมนุษยศาสตร์และสังคมศาสตร์

2.2.1 ประเด็นจุดแข็ง (Strengths : S) (15 ประเด็น) ดังต่อไปนี้

1) มีหลักสูตรและระบบการจัดการเรียนรู้ที่ตอบสนองต่อความต้องการของผู้เรียน ตลาดแรงงาน และหลักสูตรหลากหลาย

2) อาจารย์มีความเชี่ยวชาญ มีคุณวุฒิ ตำแหน่งทางวิชาการเพิ่มมากขึ้น และบุคลากรของมหาวิทยาลัยมีความชำนาญเฉพาะทาง

3) ผู้บริหารและทีมผู้บริหารมีวิสัยทัศน์ที่ท้าทาย และร่วมรับผิดชอบผลักดันการดำเนินงานของคณะอย่างจริงจัง ทำให้คณะได้รับการยอมรับบุคลากรทุกระดับศรัทธา และเข้าใจต่อความมุ่งมั่นของคณะผู้บริหาร

4) บุคลากรมีศักยภาพในการทำงานวิจัย ส่งผลให้มีผลงานวิจัย งานสร้างสรรค์ที่มีการนำเสนอในวิชาการในระดับชาติ และนานาชาติอย่างต่อเนื่องเผยแพร่ผลงานวิจัยมากขึ้นทั้งจำนวนและคุณภาพ รวมทั้งมีจำนวนสิทธิบัตรเพิ่มมากขึ้น

5) มีผลงานบริการวิชาการที่สามารถพัฒนาและสร้างความเข้มแข็งให้กับชุมชนในการพึ่งพาตนเองได้อย่างเป็นรูปธรรม จนเกิดเป็นศูนย์การเรียนรู้ในพื้นที่ชุมชนต่าง ๆ เป็นที่ชื่นชมของชุมชน และมีอาจารย์ที่ทำงานบริการวิชาการนี้สามารถขอกำหนดตำแหน่งทางวิชาการจากผลงานรับใช้ชุมชนเป็นตัวอย่างให้อาจารย์รุ่นใหม่สนใจเข้ามาทำงานรับใช้ชุมชนมากขึ้น

6) ผลิตภัณฑ์ที่มีคุณภาพตามอัตลักษณ์ และคุณภาพบัณฑิตที่พึงประสงค์ ส่งผลให้บัณฑิตมีงานทำภายใน 1 ปี และผู้ใช้บัณฑิตมีความพึงพอใจมากขึ้น

7) มีแผนยุทธศาสตร์ระยะ 5 ปีและประจำปีที่ชัดเจน

8) บุคลากรมีคุณภาพ ทุ่มเท สามัคคี ปฏิบัติงานด้วยใจรัก และทุ่มเทอย่างเต็มความสามารถ ส่งผลให้ผู้รับบริการมีความพึงพอใจเพิ่มขึ้น

9) มีทำเล ความพร้อมด้านสถานที่ และบรรยากาศภูมิทัศน์ที่ดี เอื้อต่อการกระตุ้นความคิดสร้างสรรค์ของนักศึกษาและบุคลากร

10) คณะเป็นส่วนหนึ่งในของมหาวิทยาลัยที่สร้างชื่อเสียง เป็นที่สนใจของนักศึกษาเป็นมหาวิทยาลัยราชภัฏอันดับ 1 จำนวน 13 สมัย จากการจัดอันดับของ Webometrics Ranking of the World ส่งผลต่อภาพลักษณ์ทำให้มีผู้สนใจเข้าศึกษาต่อสูงกว่าปีที่ผ่านมา ทั้งในระดับชาติและนานาชาติ เพิ่มขึ้นการได้รับการจัดอันดับให้เป็นมหาวิทยาลัยราชภัฏอันดับ 1 เป็นการเพิ่มโอกาสในการติดต่อ แลกเปลี่ยนข้อมูลความรู้เกิดความร่วมมือทางวิชาการ เช่น การจัดการเรียนการสอน การทำวิจัย และบริการวิชาการได้มากขึ้น

11) มีระบบสารสนเทศเพื่อการบริหารที่ดีมีประสิทธิภาพ มีช่องทางการสื่อสารที่ หลากหลายทำให้บุคลากรสามารถทราบข่าว และความเคลื่อนไหวของคณะได้รวดเร็ว

12) มีระบบการพัฒนาบุคลากรที่ดี โดยส่งเสริมให้อาจารย์และบุคลากรได้มีโอกาสศึกษาต่อในระดับที่สูงขึ้น และมีการพัฒนาตนเองในด้านต่าง ๆ ทำให้ยกระดับคุณภาพการปฏิบัติงานดีขึ้น เปิดโอกาสให้บุคลากรได้มีโอกาสในการเลื่อนตำแหน่งในระดับที่สูงขึ้น ทำให้เกิดกำลังใจในการปฏิบัติงาน

13) ส่งเสริม และสนับสนุนความร่วมมือทางวิชาการกับหน่วยงานภายนอก ทั้งในประเทศและต่างประเทศส่งเสริม และสนับสนุนให้บุคลากรและนักศึกษาได้เข้าร่วมแข่งขันในเวทีระดับชาติและนานาชาติเป็นจำนวนมากมีความร่วมมือทางวิชาการกับหน่วยงานภายนอกทั้งใน และต่างประเทศทำให้เกิดการแลกเปลี่ยนที่จะพัฒนาองค์กรไปด้วยกันมีการกำหนดนโยบายให้คณะต้องมีการสร้างเครือข่าย และให้มีส่วนร่วมกับพันธกิจด้านต่าง ๆ ของมหาวิทยาลัย และมีการกำกับติดตามอย่างเป็นระบบและมีประสิทธิภาพ

14) มีกิจกรรมด้านทำนุบำรุงศิลปะ และวัฒนธรรมที่หลากหลายให้กับคณาจารย์ นักศึกษา บุคลากรทั้งในและนอกคณะได้เข้าร่วม

15) มีความมุ่งมั่นในการพัฒนามาตรฐานการทดสอบภาษาอังกฤษ และมีพัฒนาทักษะภาษาอังกฤษของอาจารย์บุคลากร และนักศึกษาอย่างเป็นรูปธรรม

2.2.2 ประเด็นจุดอ่อน (Weaknesses: W) (10 ประเด็น) ดังต่อไปนี้

1) การนำผลงานวิจัยไปใช้ประโยชน์ในเชิงพาณิชย์และอุตสาหกรรมยังมีน้อย ทำให้ได้รับทุนอุดหนุนจากเอกชนมีน้อยด้วย และการนำผลงานวิจัยไปสู่การจดสิทธิบัตร อนุสิทธิบัตรและทรัพย์สินทางปัญญามีน้อยและต้องใช้ระยะเวลาานาน

2) สถานที่ไม่เพียงพอกับการจัดการเรียนการสอนทำให้ไม่สามารถบริการได้อย่างเต็มที่

3) บุคลากรบางสาขาไม่เชี่ยวชาญ โดยเฉพาะความสามารถทางภาษาอังกฤษ

4) การบริหารการเรียนการสอนในระดับนานาชาติยังมีข้อจำกัด เช่น หลักสูตรนานาชาติมีจำนวนน้อย ความเป็นนานาชาติของคณะ ไม่เพียงพอที่จะดึงดูดคนจากทั่วโลกเข้ามาศึกษาได้ทำให้ยากต่อการแข่งขันในระดับนานาชาติ

5) ผลงานวิทยานิพนธ์ของนักศึกษาระดับบัณฑิตศึกษา ยังไม่ได้รับการตีพิมพ์เผยแพร่ในระดับชาติและนานาชาติ ยังไม่เป็นไปตามเกณฑ์การประเมินของอุดมศึกษา

6) กระบวนการเรียนการสอนและการจัดกิจกรรม ยังไม่สามารถทำให้นักศึกษามีทักษะภาวะผู้นำ ทักษะด้านการคิดวิเคราะห์ และทักษะด้านภาษาอังกฤษ

7) การจัดการเรียนการสอนในบางรายวิชาเป็นกลุ่มใหญ่ จำนวนผู้เรียนมีเป็นจำนวนมากเกินไป ส่งผลกระทบต่อคุณภาพ และผลสัมฤทธิ์ของนักศึกษา

8) การปรับตัวของบุคลากรเพื่อรับมือกับสถานการณ์ที่เปลี่ยนแปลงไป ยังต้องได้รับการพัฒนา เช่น COVID-19 เป็นต้น ซึ่งบุคลากรสายวิชาการไม่เชี่ยวชาญในการใช้อุปกรณ์การสอนระบบออนไลน์

9) มีหลักสูตรระยะสั้นสำหรับการ Reskill หรือ Upskill น้อย

10) มีระบบสารสนเทศเฉพาะด้านหลายระบบ ข้อมูลที่จัดเก็บในแต่ละระบบยังไม่สามารถเชื่อมโยงกันเท่าที่ควรทำให้ใช้ประโยชน์ได้ไม่เต็มที่

2.2.3 ประเด็นโอกาส (Opportunities: O) (9 ประเด็น) ดังต่อไปนี้

1) ความก้าวหน้าทางเทคโนโลยี ส่งเสริมการเรียนรู้ที่หลากหลาย เช่น การเรียนรู้แบบ E-learning เทคโนโลยีที่ทันสมัย ตอบสนองต่อการปฏิบัติงาน และการเรียนรู้ที่หลากหลาย รวดเร็ว มีประสิทธิภาพไร้ขีดจำกัด ส่งผลให้บุคลากรต้องปรับตัวสูง เกิดการบูรณาการความรู้ใหม่ต้องขนขวายพัฒนาตนเองอย่างต่อเนื่อง เพื่อให้ทันต่อการเปลี่ยนแปลง

2) เพื่อการพัฒนาท้องถิ่น มีฐานข้อมูลปัญหาและความต้องการของชุมชนในพื้นที่รับผิดชอบ จึงเป็นโอกาสที่คณะได้นำศาสตร์หรือองค์ความรู้ในการแก้ปัญหาพัฒนาท้องถิ่นให้มีความเข้มแข็งและยั่งยืน

3) ภาครัฐสนับสนุนการวิจัยอย่างหลากหลาย เพื่อพัฒนาทุนทางปัญญาของชาติมีแหล่งทุนวิจัยที่รัฐบาลสนับสนุนผ่านสถาบัน/หน่วยงานส่งเสริมการวิจัย (เช่น สวทช. สกว.) และแหล่งทุนอื่น ๆ อย่างหลากหลาย

4) ภาคสังคมและภาคธุรกิจต้องการความรู้ในระดับอุดมศึกษามากขึ้น เช่น สังคมเน้นสินค้า/คนที่มีความแตกต่างและลอกเลียนแบบได้ยาก ซึ่งปัจจุบันภาคธุรกิจอุตสาหกรรมหรือผู้ที่สนใจมีความต้องการที่จะศึกษาต่อในระดับอุดมศึกษา เพื่อพัฒนาความรู้และคุณวุฒิวิชาชีพโดยใช้เวลารว่างจากการปฏิบัติงาน

5) นโยบายการเข้าสู่ประชาคม อาเซียน เปิดโอกาสให้มีการพัฒนาการศึกษาและร่วมมือทางการศึกษามากขึ้น ทำให้มีโอกาสแลกเปลี่ยนบุคลากร รวมถึงการขยายความร่วมมือกับประเทศกลุ่มอาเซียนและกลุ่มประเทศอื่น ๆ เพิ่มมากขึ้น

6) ภาครัฐมีนโยบายสนับสนุนระบบให้ทุนกู้ยืมเพื่อการศึกษาเป็นการสร้างโอกาสให้กับผู้ด้วยโอกาสมากขึ้น เช่น นโยบายของรัฐในการปรับฐานเงินเดือน ทำให้รายได้ของบุคลากรเพิ่มขึ้น ส่งผลให้บุคลากรมีคุณภาพชีวิตที่ดีขึ้น

7) เทคโนโลยีทันสมัยขึ้นเอื้ออำนวยต่อการบริหารงาน เช่น การสื่อสาร Online ทำให้สามารถส่งข่าวสาร และการประชาสัมพันธ์สู่หน่วยงานภายนอกได้สะดวกยิ่งขึ้น และการเปลี่ยนแปลงตามเทคโนโลยีที่ทันสมัยขึ้น ช่วยลดความซับซ้อนขั้นตอนในการทำงาน ส่งผลให้บุคลากรทำงานได้อย่างรวดเร็วและประสิทธิภาพมากขึ้น

8) รัฐบาลมีนโยบายพัฒนาคุณภาพคนสอดคล้องกับหลักสูตรของคณะ

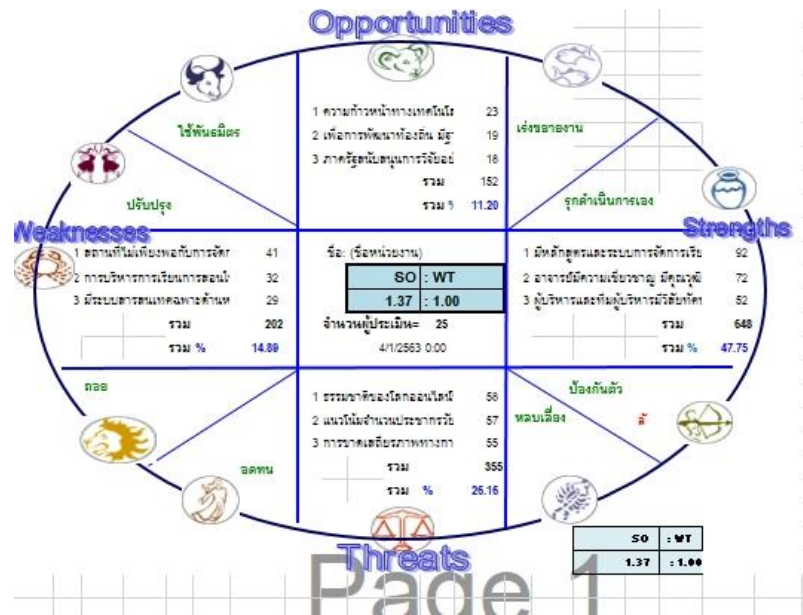
9) กฎหมายที่เกี่ยวข้อง ช่วยให้คณะบริหารงานและบริการวิชาการได้อย่างกว้างขวาง เช่น พระราชกฤษฎีกาว่าด้วยหลักเกณฑ์และวิธีการบริหารกิจการบ้านเมืองที่ดี พ.ศ. 2546 มีส่วนช่วยในการบูรณาการศึกษากับงานวิจัยเกิดเป็นความร่วมมือกับท้องถิ่น

2.2.4 ประเด็นภัยคุกคาม (Threats: T) (12 ประเด็น) ดังต่อไปนี้

- 1) งบประมาณจากรัฐและรายได้ของมหาวิทยาลัยมีจำกัด ทำให้พัฒนาระดับคณะล่าช้า
- 2) การขาดเสถียรภาพทางการเมืองหรือความขัดแย้งทางการเมืองมีผลกระทบต่อการทำงานวิจัยและบริการวิชาการ
- 3) การดำเนินงานและการแจ้งกำหนดการต่าง ๆ ของ สกอ. มีการเปลี่ยนแปลงเพิ่มเติมอยู่ตลอดเวลา
- 4) สถาบันการศึกษาทั้งในประเทศและต่างประเทศมีการแข่งขันมากขึ้น
- 5) สภาวะทางเศรษฐกิจที่ตกต่ำส่งผลกระทบต่อความตัดสินใจของผู้ปกครองในการเลือกสถานศึกษาให้ผู้เรียน
- 6) แนวโน้มจำนวนประชากรวัยอุดมศึกษาของประเทศไทยลดลง ทำให้อัตราการเกิดลดลงอัตราประชากรในวัยเรียนลดลงและมีอัตราผู้สูงอายุเพิ่มขึ้น
- 7) ตลาดแรงงานต้องการพนักงานที่มีความรู้ความสามารถ และทักษะเฉพาะทางมากขึ้น จึงสวนทางกับหลักสูตรที่หลากหลายแต่ไม่ตอบสนองตลาดแรงงาน
- 8) ค่านิยมและความต้องการของนักศึกษาเก่ง ๆ มักจะเลือกเรียนในสาขาวิชาที่เป็นที่ต้องการของตลาดแรงงานมากกว่าสาขาที่ความต้องการของตลาดแรงงานน้อยกว่า
- 9) ผู้ปกครองและนักศึกษาเรียกร้องให้ลดค่าเทอม เนื่องจากสถานการณ์ Covid-19
- 10) ธรรมชาติของโลกออนไลน์ที่รวดเร็ว ทันใจ เข้าถึงง่าย ข้อมูลมหาศาล ไม่จำกัดเวลาและสถานที่ เป็นตัวเลือกในการบ่อนความรู้ให้ผู้เรียน และตอบโจทย์ความต้องการได้มากกว่าผู้สอนหรือสถาบันการศึกษาที่ยังปรับตัวไม่ได้
- 11) ความแตกต่างด้านพื้นฐานทางการศึกษา ครอบครัวและเศรษฐกิจทำให้เกิดค่านิยมที่แตกต่างมีความต้องการที่หลากหลายมากขึ้น
- 12) การเปลี่ยนแปลงรูปแบบวิธีการรับสมัครนักศึกษาทำให้มีผลต่อการตัดสินใจเลือกสถานศึกษาต่อของนักเรียน

2.3 ผลการวิเคราะห์ตำแหน่งยุทธศาสตร์ของคณะมนุษยศาสตร์และสังคมศาสตร์

2.3.1 ตำแหน่งยุทธศาสตร์ของคณะมนุษยศาสตร์และสังคมศาสตร์ในปัจจุบัน



ภาพที่ 4 ตำแหน่งยุทธศาสตร์ของคณะมนุษยศาสตร์และสังคมศาสตร์ในปัจจุบัน จากภาพคณะมนุษยศาสตร์และสังคมศาสตร์ได้วิเคราะห์ตำแหน่งยุทธศาสตร์ในปัจจุบัน โดยใช้โปรแกรม Excel ผลปรากฏว่าคณะมนุษยศาสตร์และสังคมศาสตร์อยู่ในตำแหน่ง “ป้องกันตัว”

2.3.2 ตำแหน่งยุทธศาสตร์ที่ปรับปรุงแล้ว



ภาพที่ 5 ตำแหน่งยุทธศาสตร์ที่ปรับปรุงแล้ว จากภาพคณะมนุษยศาสตร์และสังคมศาสตร์ได้วิเคราะห์ตำแหน่งยุทธศาสตร์ในปัจจุบัน โดยใช้โปรแกรม Excel ผลปรากฏว่าคณะมนุษยศาสตร์และสังคมศาสตร์อยู่ในตำแหน่ง “รุกดำเนินการเอง”

2.4 แผนยุทธศาสตร์ ระยะ 5 ปี (พ.ศ. 2565 – 2569) ของมหาวิทยาลัย

วิสัยทัศน์ (Vision)

มหาวิทยาลัยเอตทัคคะที่มีอัตลักษณ์ (Niche Guru University)

จุดประสงค์ (Purpose)

1. บัณฑิตที่เน้นองค์ความรู้เป็นเอตทัคคะ (Graduates with Concentration on Niche Academic)
2. การวิจัยทางวิชาการที่อุดมไปด้วยความคิดสร้างสรรค์ (Academic Research with Creative and Innovative Concept)
3. ผลงานวิชาการที่ตอบและแก้ปัญหาของสังคม (Academic Works with Respond and Resolve the Social Problems)
4. ศิลปะและวัฒนธรรมไทยตามแม่แบบวัฒนธรรมวังสวนสุนันทา (Arts and Culture Based on Suan Sunandha Heritage)

พันธกิจ (Mission)

1. ให้การศึกษา (To Offer Education) ผลิตบัณฑิตที่เน้นองค์ความรู้เป็นเอตทัคคะ ฝึกหัดครู ปลูกฝังประชาชนให้สามารถเรียนรู้ในระดับสูง มีความเป็นมนุษย์ที่รับผิดชอบต่ออนาคตของโลกที่มีแนวโน้มเป็นนานาชาติ มีจิตวิญญาณในการทำทนายโดยไม่กลัวล้มเหลว
2. วิจัย (To Conduct Research) มุ่งมั่นในการลงทุนทางการศึกษาวิจัยในศาสตร์ที่เป็นเอตทัคคะ ที่สามารถนำไปใช้ให้เกิดผลประโยชน์ได้เพื่อความสงบสุข และความเจริญรุ่งเรือง ผ่านการแสวงหาด้วยการวิจัยทางวิชาการที่อุดมไปด้วยความคิดสร้างสรรค์
3. บริการวิชาการ (To Provide Academic Services) การส่งมอบผลงานวิชาการในระดับเอตทัคคะที่ตอบและแก้ปัญหาของสังคม โดยการมีส่วนร่วมกับชุมชนท้องถิ่น และสังคม
4. ทำนุบำรุงศิลปะและวัฒนธรรม (To Conserve Arts and Culture) การส่งเสริมและสนับสนุนศิลปะและวัฒนธรรมไทย โดยการพัฒนาและสร้างแม่แบบวัฒนธรรมวังสวนสุนันทาให้เป็นที่ยกย่องและชื่นชมของมนุษยชาติ

ภารกิจหลัก (Key result area)

- 1) ผลิตบัณฑิตที่มีคุณภาพระดับแนวหน้า (Produce Graduates with Front Row Quality)
- 2) ให้บริการวิชาการและถ่ายทอดเทคโนโลยีแก่ชุมชนและสังคม (Provide Academic Services and Transfer Technology to Communities and International Society)
- 3) อนุรักษ์ พัฒนาให้บริการเป็นศูนย์กลางทางด้านศิลปวัฒนธรรม และธำรงรักษา สืบสานความเป็นไทย (Conserve and Develop Services Provision as the Center for Arts and Culture Service Center and Sustain the Thinness)
- 4) วิจัย สร้างนวัตกรรมและองค์ความรู้ (Conduct Research, Create Innovation and Develop Knowledge for Society)

5) เป็นมหาวิทยาลัยที่มีความคล่องตัวในการบริหารจัดการ และเน้นให้เครือข่ายมีส่วนร่วม (Employ Modern Management System for Versatility with Concentration on Network Participation)

เสาหลัก (Pillar)

1. ทุนความรู้ (Knowledge Capital)
2. คุณธรรม (Morality)
3. เครือข่าย (Partnership)
4. ความเป็นมืออาชีพ (Professionalism)
5. วัฒนธรรม (Culture) ที่ว่า “ความเป็นแบบอย่างที่ดีตามวิถีของรัตนโกสินทร์”

วัฒนธรรม (Culture)

ความดีงามและการปฏิบัติตนในจริยวัตรแบบไทย และความเคารพผู้อาวุโส (Virtues and Thai Etiquette Practices and Seniority Recognition)

อัตลักษณ์ (Identity)

เป็นนักปฏิบัติ ผนวชวิชาการ เชี่ยวชาญการสื่อสาร ชำนาญการคิด มีจิตสาธารณะ

นิยามของคำสำคัญอัตลักษณ์

เป็นนักปฏิบัติ หมายถึง บัณฑิตที่มีความสามารถด้านวิชาการหรือวิชาชีพ มีทักษะและมีความมุ่งมั่น

ในการปฏิบัติงาน สามารถใช้หลักวิชาการด้วยความชำนาญ มีคุณธรรม ใฝ่ศึกษาเรียนรู้ และพัฒนาตนเองให้มีความก้าวหน้าอย่างต่อเนื่อง

เชี่ยวชาญการสื่อสาร หมายถึง บัณฑิตที่มีทักษะการคิดวิเคราะห์ สังเคราะห์ สามารถสื่อสารและถ่ายทอดความรู้ความชำนาญในสาขาวิชาที่ศึกษา โดยใช้ระบบเครือข่ายและเทคโนโลยีสารสนเทศที่ทันสมัยสู่ชุมชนและสังคม

มีจิตสาธารณะ หมายถึง บัณฑิตที่มีคุณธรรม จริยธรรม รู้จักแบ่งปัน ช่วยเหลือผู้อื่น มุ่งทำความดีที่เป็นประโยชน์ต่อชุมชน สังคม และประเทศชาติ

เอกลักษณ์ (Uniqueness)

เน้นความเป็นวัง ปลูกฝังองค์ความรู้ ยึดมั่นคุณธรรมให้เชิดชู เป็นองค์กรแห่งการเรียนรู้สู่สากล

นิยามของคำสำคัญเอกลักษณ์

เน้นความเป็นวัง หมายถึง เป็นมหาวิทยาลัยที่เน้นภาพลักษณ์ ทักษะ และบุคลิกภาพ ที่สะท้อนความเป็นวังสวนสุนันทา และเผยแพร่แหล่งเรียนรู้ข้อมูลศิลปวัฒนธรรมด้านต่างๆ โดยเฉพาะศิลปวัฒนธรรมกรุงรัตนโกสินทร์

เป็นองค์กรแห่งการเรียนรู้สู่สากล หมายถึง เป็นมหาวิทยาลัยที่มีแหล่งเรียนรู้ที่หลากหลายทันสมัยสามารถแข่งขันได้ในระดับชาติและนานาชาติ ตอบสนองทุกรูปแบบการเรียนรู้ของผู้รับบริการได้อย่างทั่วถึงและมีประสิทธิภาพ

ค่านิยมหลัก (Core Values)

มหาวิทยาลัยฯ จะยึดมั่นในค่านิยมหลักสี่ประการในการนำพามหาวิทยาลัยสู่ความสำเร็จในอนาคต ดังนี้

- 1) W (Wisdom & Creativity): ปัญญาและความคิดสร้างสรรค์
- 2) H (Happiness & Loyalty) : ความผาสุกและความภักดีในองค์กร
- 3) I (Integration & Collaboration) : บูรณาการ และความร่วมมือ
- 4) P (Professionalism) : ความเป็นมืออาชีพ

การยึดมั่นในค่านิยมหลักที่เรียกว่า WHIP ข้างต้น จะเป็นสิ่งที่ใช้เป็นแนวทางการส่งเสริมการดำเนินการของมหาวิทยาลัย และการดำเนินชีวิตของคนในมหาวิทยาลัย ซึ่งประเด็นคุณค่าที่มหาวิทยาลัยราชภัฏสวนสุนันทาให้ความสำคัญและยึดถือ และมีการแสดงออกเป็นวิถีชีวิตของสมาชิกทุกคนในมหาวิทยาลัยแห่งนี้ ซึ่งจะสร้างความเข้มแข็งให้กับวัฒนธรรมองค์การที่ทุกคนประพฤติปฏิบัติเป็นประจำวันกว่าคือ มหาวิทยาลัยแห่งนี้มีบรรยากาศที่ส่งเสริมความคิดสร้างสรรค์ ความสุข ความรักและภักดีต่อมหาวิทยาลัย มีการทำงานเป็นทีม และความเป็นมืออาชีพ ซึ่งเป็นวัฒนธรรมที่ทุกคนประจักษ์และตอบสนองปรัชญานำทางของมหาวิทยาลัยที่ยึดถือ “ความรู้คู่คุณธรรม”

นโยบายในการบริหารและพัฒนามหาวิทยาลัย (The Policy on University's Management and Development)

มหาวิทยาลัยฯ มีกำหนดนโยบายในการบริหารและพัฒนามหาวิทยาลัย เพื่อให้การดำเนินงานตามยุทธศาสตร์ไปสู่ความสำเร็จที่กำหนดไว้ ดังนี้

1. นโยบายด้านการบริหารจัดการ

- 1) เร่งรัดและสร้างกระบวนการและกลไกการพัฒนาคณาจารย์และบุคลากรทุกคนให้ก้าวไปสู่ความสำเร็จสูงสุดในเส้นทางวิชาชีพ
- 2) รักษาเอกลักษณ์ อัตลักษณ์ของความเป็นสวนสุนันทาที่มีอดีตอันน่าภูมิใจ เพื่อนำไปสู่ความผาสุกและคุณภาพชีวิตการทำงานของบุคลากรในองค์กร
- 3) ส่งเสริมและสนับสนุนการใช้หลักธรรมาภิบาลในการบริหารจัดการองค์กรในทุกมิติ
- 4) จัดสภาพแวดล้อมที่ดีด้านการเรียนการสอนให้กับนักศึกษา โดยเฉพาะอย่างยิ่งอุปกรณ์บรรยากาศที่เอื้อต่อการเรียนรู้และเทคโนโลยีที่ทันสมัย
- 5) ส่งเสริมและสนับสนุนให้คณาจารย์ได้พัฒนาในเส้นทางวิชาชีพทั้งในด้านวุฒิการศึกษาและผลงานวิชาการ รวมทั้งความรู้ความสามารถในการใช้ภาษาอังกฤษและนำไปใช้ในชีวิตประจำวันได้

2. นโยบายด้านการผลิตบัณฑิต

- 1) พัฒนาสาขาวิชาต่างๆ สาขาวิชาไปสู่ความเป็นเอกเทศเพื่อเพิ่มขีดความสามารถในการแข่งขันทั้งในระดับประเทศและระดับสากล
- 2) ประสานเครือข่ายภายนอกมหาวิทยาลัย โดยเฉพาะผู้ใช้บัณฑิตเพื่อการมีส่วนร่วมในการจัดการเรียนการสอนครอบคลุมในทุกกระบวนการ
- 3) ยกกระดับการเรียนการสอนและการวิจัย โดยการมีเครือข่ายกับสถาบันการศึกษาในต่างประเทศเพื่อการแลกเปลี่ยนองค์ความรู้และบุคลากร
- 4) มุ่งเน้นผลิตบัณฑิตให้เป็นผู้ที่มีความรู้ลึกซึ้งในศาสตร์ที่สำเร็จการศึกษา มีคุณธรรม จริยธรรม มีจิตสาธารณะ และเป็นเพื่อนร่วมงานที่ดี
- 5) พัฒนานักศึกษาให้เป็นบัณฑิตที่มีความรู้ความสามารถด้านเทคโนโลยีและการใช้ภาษาอังกฤษอยู่ในระดับที่ดี สามารถนำไปใช้ในชีวิตประจำวันได้
- 6) พัฒนานักศึกษาให้เป็นบัณฑิตที่มีพรสวรรค์และความสามารถพิเศษที่โดดเด่นนอกจากศาสตร์ที่ศึกษา

3. นโยบายด้านการวิจัย

- 1) มุ่งเน้นผลิตงานวิจัยที่เป็นการสร้างองค์ความรู้ใหม่และพัฒนาเป็นนวัตกรรมที่สามารถนำไปใช้ประโยชน์ได้จริง
- 2) ส่งเสริมและสนับสนุนให้มีการบูรณาการวิจัยให้เป็นส่วนหนึ่งของการเรียนการสอน
- 3) สร้างให้นักศึกษาตั้งแต่ระดับปริญญาตรีถึงปริญญาเอกมีขีดความสามารถในด้านการวิจัย และสร้างผลงานที่เป็นยอมรับของสังคมได้

4. นโยบายด้านการบริการวิชาการ

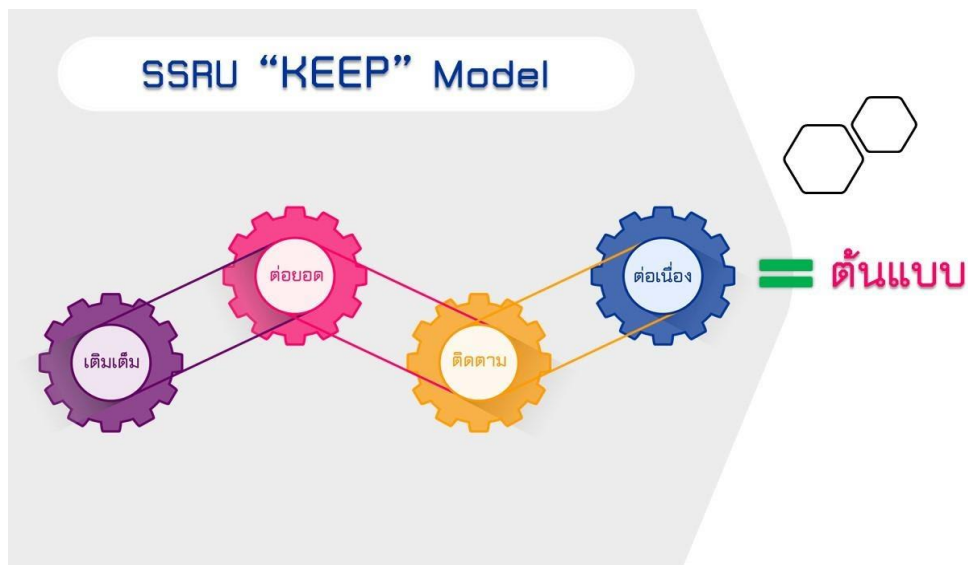
- 1) ส่งเสริมให้มีการบริการวิชาการที่เชื่อมโยงกับงานวิจัย และเกิดการบูรณาการกับการเรียนการสอน
- 2) สร้างเครือข่ายกับองค์กรภาครัฐและเอกชนในการให้บริการวิชาการ เพื่อแก้ไขปัญหาและพัฒนาชุมชนให้เข้มแข็ง ยั่งยืน นำไปสู่การพัฒนาตนเองได้
- 3) ส่งเสริมให้มีการจัดแหล่งเรียนรู้เพื่อสร้างโอกาสเรียนรู้ให้แก่ทุกคนทุกกลุ่มวัย

5. นโยบายด้านการทำนุบำรุงศิลปะและวัฒนธรรม




- 1) ส่งเสริมและสืบสานศิลปวัฒนธรรมและเอกลักษณ์ความเป็นสวนสุนันทา
- 2) ส่งเสริมและสนับสนุนการวิจัย ค้นคว้า เพื่อเป็นศูนย์กลางแห่งการเรียนรู้ทางวัฒนธรรม
- 3) สนับสนุนให้มีการสร้างเครือข่ายทางวัฒนธรรมแลกเปลี่ยนเพื่อการอนุรักษ์และเผยแพร่ทั้งภายในประเทศและต่างประเทศ

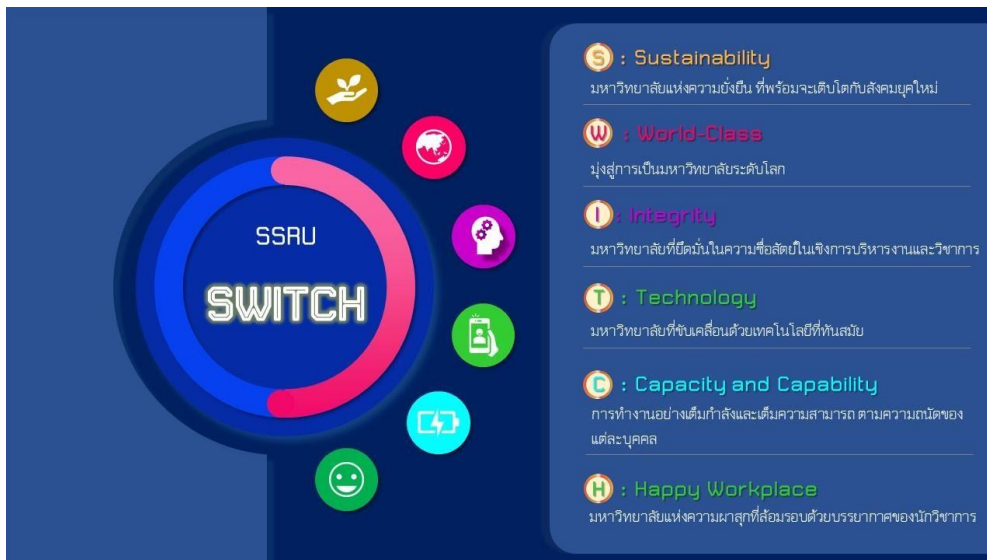
เป้าหมายการพัฒนามหาวิทยาลัย (University Development Goals) ดังนี้

รูปแบบของการบริหารจัดการมหาวิทยาลัยราชภัฏสวนสุนันทา คือ SSRU “KEEP” Model เพื่อมุ่งเติมเต็มในสิ่งที่ยังคงดำเนินไปไม่ถึงจุดหมายปลายทางและเป้าหมายที่ตั้งไว้ ต่อยอดทูลความรู้และทุนสังคมที่มีอยู่ติดตามอย่างต่อเนื่อง เพื่อกำกับติดตามระบบการทำงานเพื่อการพัฒนาอย่างต่อเนื่องเพื่อนำไปสู่ความเป็น “ต้นแบบ” ตามวิสัยทัศน์ 15 ปี มหาวิทยาลัยราชภัฏสวนสุนันทา “มหาวิทยาลัยแม่แบบที่ดีของสังคม”



จากรูปแบบของการบริหารจัดการมหาวิทยาลัยราชภัฏสวนสุนันทาด้วย SSRU “KEEP” Model มหาวิทยาลัยได้กำหนดเป้าหมายการพัฒนา SSRU “SWITCH” ในการไปสู่เป้าหมายที่กำหนดไว้ รายละเอียดดังนี้

-  S : Sustainability University which Grow Along with Society.
มหาวิทยาลัยแห่งความยั่งยืนที่พร้อมจะเติบโตกับสังคมยุคใหม่
-  W : Aiming to be the World-Class University.
มุ่งสู่การเป็นมหาวิทยาลัยระดับโลก
-  I : University which Hold up to Administration and Academic Integrity Principle.
มหาวิทยาลัยที่ยึดมั่นในความซื่อสัตย์ในเชิงการบริหารงานและวิชาการ
-  T : Technology Driven University in Both Administration and Academic Aspect.
มหาวิทยาลัยที่ขับเคลื่อนด้วยเทคโนโลยีที่ทันสมัย
-  C : Capacity and Capability.
การทำงานอย่างเต็มกำลังและเต็มความสามารถตามความถนัดของแต่ละบุคคล
-  H : Happy Workplace University which has Scholarly Organization Atmosphere.
มหาวิทยาลัยแห่งความสุขที่ล้อมรอบด้วยบรรยากาศของนักวิชาการ



ประเด็นยุทธศาสตร์

ยุทธศาสตร์ที่ 1 พัฒนามหาวิทยาลัยให้เป็นเอตทัคคะและผลิตบัณฑิตให้เป็นมืออาชีพ

ยุทธศาสตร์ที่ 2 สร้างงานวิจัยและนวัตกรรมระดับชาติและนานาชาติเพื่อคุณภาพชีวิต เศรษฐกิจและสังคมอย่างยั่งยืน

ยุทธศาสตร์ที่ 3 สร้างความสัมพันธ์กับเครือข่ายและขยายการยกย่องระดับนานาชาติ

ส่วนที่ 3 สารสำคัญของแผนยุทธศาสตร์ระยะ 5 ปี (พ.ศ. 2565 – 2569)

3.1 วิสัยทัศน์ (Vision)

คณะแห่งความเป็นเลิศทางวิชาการ วิจัยด้านมนุษยศาสตร์และสังคมศาสตร์

3.2 พันธกิจ (Mission)

ผลิตบัณฑิตที่เน้นองค์ความรู้คู่คุณธรรมเพื่อรับใช้สังคม วิจัย บริการวิชาการ และทำนุบำรุง ศิลปวัฒนธรรม

3.3 ภารกิจหลัก (Key result area)

1. ผลิตบัณฑิตที่มีคุณธรรม คุณภาพระดับแนวหน้า ตรงกับความต้องการของชุมชน และสังคม ยุคเศรษฐกิจฐานความรู้ อยู่ร่วมในสังคมโลกอย่างมีความสุข
2. วิจัยสร้างนวัตกรรมและองค์ความรู้สู่การพัฒนาท้องถิ่น ตลอดจนงานพัฒนาภูมิปัญญาไทย และเสริมสร้างทักษะภาษาต่างประเทศสู่สากล
3. ให้บริการวิชาการและถ่ายทอดเทคโนโลยีแก่ชุมชน สังคมและประชาคมอาเซียนอย่างมี คุณภาพเพื่อยกมาตรฐานชุมชน สังคม
4. อนุรักษ์ พัฒนาให้บริการและศูนย์กลางบริการข้อมูลสารสนเทศทางด้านศิลปวัฒนธรรมกรุง รัตนโกสินทร์สู่สากล

3.4 เสาหลัก (Pillar)

1. ทุนความรู้ (Knowledge Capital)
2. คุณธรรม (Morality)
3. เครือข่าย (Partnership)
4. ความเป็นมืออาชีพ (Professionalism)
5. วัฒนธรรม (Culture) ที่ว่า “ความเป็นแบบอย่างที่ดีตามวิถีของรัตนโกสินทร์”

3.5 วัฒนธรรม (Culture)

ความดีงามและการปฏิบัติตนในจริยวัตรแบบไทย และความเคารพผู้อาวุโส

3.6 อัตลักษณ์ (Identity)

เป็นนักปฏิบัติ ผนัควิชาการ เชี่ยวชาญการสื่อสาร ชำนาญการคิด มีจิตสาธารณะ

3.7 เอกลักษณ์ (Uniqueness)

เน้นความเป็นวัง ปลูกฝังองค์ความรู้ ยึดมั่นคุณธรรมให้เชิดชู เป็นองค์กรแห่งการเรียนรู้สู่สากล

3.8 ค่านิยมหลัก (Core Values)

W (Wisdom & Creativity)	ปัญญาและความคิดสร้างสรรค์
H (Happiness & Loyalty)	ความพอใจและความภักดีในองค์กร
I (Integration & Collaboration)	บูรณาการ และความร่วมมือ
P (Professionalism)	ความเป็นมืออาชีพ

3.9 ประเด็นยุทธศาสตร์ (Strategic Thrusts)

ยุทธศาสตร์ที่ 1 พัฒนาคณะให้เป็นเอตทัคคะและผลิตบัณฑิตให้เป็นมืออาชีพ

ยุทธศาสตร์ที่ 2 สร้างงานวิจัยและนวัตกรรมระดับชาติและนานาชาติเพื่อคุณภาพชีวิต เศรษฐกิจ และสังคมอย่างยั่งยืน

ยุทธศาสตร์ที่ 3 สร้างความสัมพันธ์กับเครือข่ายและขยายการยกย่องระดับนานาชาติ

3.10 แผนที่ยุทธศาสตร์ของคณะมนุษยศาสตร์และสังคมศาสตร์ประจำปีงบประมาณ พ.ศ.

2565 – 2569

วิสัยทัศน์ : คณะแห่งความเป็นเลิศทางวิชาการ วิจัยด้านมนุษยศาสตร์และสังคมศาสตร์

พันธกิจ : ผลิตบัณฑิตที่เน้นองค์ความรู้คู่คุณธรรมเพื่อรับใช้สังคม วิจัย บริการวิชาการ และทำนุบำรุงศิลปวัฒนธรรม

ประเด็น
ยุทธศาสตร์

เป้าประสงค์

1

พัฒนาคณะให้เป็นเอกเทศคณะและผลิตบัณฑิตให้เป็นมืออาชีพ

- 1.1 บัณฑิตมีคุณภาพตามอัตลักษณ์ของคณะ มีทักษะและวิชาชีพเฉพาะทางเป็นที่ยอมรับของผู้ใช้บัณฑิตและสังคม รวมทั้งได้งานตรงความต้องการของประเทศ
- 1.2 คณะมีการส่งเสริมและสนับสนุนให้นักศึกษามีคุณลักษณะบัณฑิตที่พึงประสงค์ มีทักษะที่จำเป็นในรูปแบบมหาวิทยาลัยดิจิทัล มีความสามารถเฉพาะทาง และเป็นที่ยอมรับในระดับชาติหรือนานาชาติ
- 1.3 คณะมีหลักสูตรและการจัดการเรียนการสอนด้วยระบบดิจิทัล
- 1.4 คณะมีหลักสูตรเอกเทศ และหลักสูตรที่ได้มาตรฐาน เป็นที่ยอมรับทั้งในระดับชาติและนานาชาติ และสามารถเรียนรู้ได้ตลอดชีวิต รวมทั้งเกิดทักษะเพื่ออนาคต (Reskill, Upskill)
- 1.5 บุคลากรมีคุณภาพสูง ทั้งความรู้ ทักษะและทัศนคติในการปฏิบัติงาน ตลอดจนมีความก้าวหน้าในสายอาชีพ
- 1.6 คณะผ่านเกณฑ์การประเมินคุณธรรมและความโปร่งใสในการดำเนินงานของหน่วยงานภาครัฐ : ITA
- 1.7 บุคลากรทุกระดับรับรู้และมีส่วนร่วมในการขับเคลื่อนคณะตามทิศทางที่กำหนดไว้
- 1.8 คณะมีการบริหารจัดการอาคารสถานที่ และสิ่งอำนวยความสะดวกที่รองรับการดำเนินการตามพันธกิจได้อย่างครบถ้วนและเกิดความประหยัดงบประมาณ รวมถึงมีการบริหารจัดการด้วยระบบดิจิทัล

2

สร้างงานวิจัยและนวัตกรรมระดับชาติและนานาชาติเพื่อคุณภาพชีวิต เศรษฐกิจและสังคมอย่างยั่งยืน

- 2.1 ผลงานวิชาการ วิจัยและงานสร้างสรรค์ ได้รับการตีพิมพ์เผยแพร่ในระดับชาติ หรือนานาชาติ
- 2.2 ผลงานวิจัย งานนวัตกรรม งานสร้างสรรค์ที่ยื่นจดอนุสิทธิบัตร หรือสิทธิบัตร หรือนำไปใช้ประโยชน์พัฒนาชุมชน ให้สามารถพึ่งพาตนเองได้ รวมทั้งนำไปใช้ประโยชน์เชิงพาณิชย์
- 2.3 คณะมีศูนย์การเรียนรู้ด้านศิลปะและวัฒนธรรม และมีการเผยแพร่ในระดับชาติและนานาชาติ
- 2.4 คณะเป็นศูนย์กลางแห่งการเรียนรู้ และบริการทางวิชาการแก่ชุมชน โรงเรียน วิทยาลัยชุมชน กลุ่มอาชีพ ผู้ประกอบการใหม่ และท้องถิ่นให้มีความเข้มแข็งอย่างยั่งยืนตามศาสตร์พระราชา
- 2.5 คณะมีแหล่งทุนในการสนับสนุนการทำงานวิจัย นวัตกรรม หรืองานสร้างสรรค์
- 2.6 คณะสามารถบริหารจัดการทรัพย์สิน ลิขสิทธิ์ และระดมทุน เพื่อใช้ในการปฏิบัติตามภารกิจ
- 2.7 วารสารวิชาการที่ได้รับการยอมรับในระดับชาติและนานาชาติ
- 2.8 คณะมีกระบวนการบริการวิชาการ ที่ได้มาตรฐาน สอดรับกับความต้องการของท้องถิ่นและสังคม
- 2.9 อาจารย์และนักวิจัยมีศักยภาพในการริเริ่มสร้างสรรค์งานวิจัย นวัตกรรม และการบริการวิชาการอย่างมีประสิทธิภาพ

3

สร้างความสัมพันธ์กับเครือข่ายและขยายการยกย่องระดับนานาชาติ

- 3.1 คณะเป็นที่ยอมรับในระดับชาติและนานาชาติ
- 3.2 เครือข่ายมีส่วนร่วมในการพัฒนาและเกิดความสัมพันธ์ที่ดีกับคณะ
- 3.3 คณะมีชื่อเสียงของคณะโดยมีนักเรียนเลือกศึกษาต่อในคณะ
- 3.5 อาจารย์ชาวต่างชาติที่ปฏิบัติงานหรือมีการแลกเปลี่ยนในสาขาวิชา
- 3.6 คณะมีการดำเนินการจัดกิจกรรมความร่วมมือกับเครือข่ายในประเทศและท้องถิ่น
- 3.7 คณะมีการดำเนินการจัดกิจกรรมความร่วมมือกับเครือข่ายต่างประเทศ

ส่วนที่ 4 แผนยุทธศาสตร์ ระยะ 5 ปี (พ.ศ. 2565 – 2569)

แผนยุทธศาสตร์ ระยะ 5 ปี (พ.ศ. 2565 – 2569) และแผนปฏิบัติการ ประจำปีงบประมาณ พ.ศ. 2565 คณะมนุษยศาสตร์และสังคมศาสตร์

ยุทธศาสตร์ที่ 1 พัฒนามหาวิทยาลัยให้เป็นเอตทัคคะและผลิตบัณฑิตให้เป็นมืออาชีพ

เป้าประสงค์	ตัวชี้วัด	หน่วยนับ	ค่าเป้าหมาย					แผนงาน/ กลยุทธ์	โครงการ/กิจกรรม	ผู้กำกับตัวชี้วัดหน่วยงาน	ผู้รับผิดชอบ	
			ปี 2565	ปี 2566	ปี 2567	ปี 2568	ปี 2569					
1.1 บัณฑิตมีคุณภาพตามอัตลักษณ์ของมหาวิทยาลัย มีทักษะและวิชาชีพเฉพาะทาง เป็นที่ยอมรับของผู้ใช้บัณฑิตและสังคม รวมทั้งได้งานตรงความต้องการของประเทศ	1.1.1 ร้อยละของผู้จ้างงานที่พอใจอย่างยิ่งในคุณลักษณะของบัณฑิต	ร้อยละ	93.00	93.00	93.00	93.00	93.00	1.1.1.1 ส่งเสริมการบูรณาการการสอนด้วยนวัตกรรมร่วมสมัยอย่างมีประสิทธิภาพในการสร้างคุณลักษณะและทักษะที่จำเป็นในศตวรรษที่ 21 ให้กับนักศึกษา	โครงการจัดการเรียนการสอนสวนสุนันทา 4.0 (SSRU 4.0)	รองคณบดีฝ่ายวิชาการ	ภาณุวัฒน์	
	1.1.2 ร้อยละของบัณฑิตปริญญาตรีที่ได้งานทำหรือประกอบอาชีพอิสระภายใน 1 ปี	ร้อยละ	96.10	96.10	96.10	96.10	96.10		กิจกรรมจัดการเรียนการสอนด้านสังคมศาสตร์		วนิดา	
	1.1.3 อัตราการคงอยู่ของผู้เรียน	ร้อยละ	92.50	92.50	92.50	92.50	92.50		กิจกรรมจัดการเรียนการสอนด้านวิทยาศาสตร์สุขภาพ		เอมอร	
	1.1.4 จำนวนผู้เรียนสาขาวิชาที่เป็นความต้องการของประเทศ	คน	420	420	420	420	420		กิจกรรมจัดการเรียนการสอนด้านวิทยาศาสตร์และเทคโนโลยี			
1.2 มหาวิทยาลัยมีการส่งเสริมและสนับสนุนให้นักศึกษาที่มีพรสวรรค์และพัฒนาบัณฑิตศึกษาให้มีคุณลักษณะบัณฑิตที่พึงประสงค์ มีทักษะที่จำเป็นในรูปแบบมหาวิทยาลัยดิจิทัล มีความสามารถพิเศษ ให้เป็นที่ยอมรับในระดับชาติหรือนานาชาติ	1.2.1 ร้อยละของนักศึกษาที่ได้รับการยกย่องหรือยอมรับในระดับชาติและ/หรือนานาชาติ	ร้อยละ	0.50	0.50	0.50	0.50	0.50	1.2.1.1 ส่งเสริมและสนับสนุนให้นักศึกษาส่งผลงานทางวิชาการ งานวิจัย และงานสร้างสรรค์เข้าประกวดในระดับชาติและนานาชาติ	โครงการส่งเสริมผลงานนักศึกษาสู่การประกวดในระดับชาติหรือนานาชาติ	รองคณบดีฝ่ายกิจการนักศึกษา	จิราพร, ธนบวรณ	
	1.2.2 ร้อยละของนักศึกษาที่ได้รับการพัฒนาให้มีทักษะทางด้านเทคโนโลยีและภาษาต่างประเทศที่สอดคล้องกับสาขาเฉพาะทางที่จำเป็นในรูปแบบมหาวิทยาลัยดิจิทัล	ร้อยละ	100.00	100.00	100.00	100.00	100.00	1.2.2.1 ส่งเสริมและพัฒนาทักษะนักศึกษาด้านเทคโนโลยีและภาษาต่างประเทศที่สอดคล้องกับสาขา	โครงการเพิ่มทักษะนักศึกษาด้านเทคโนโลยีและภาษาต่างประเทศ	รองคณบดีฝ่ายวิชาการ หัวหน้าภาควิชามนุษยศาสตร์ หัวหน้าภาควิชาสังคมศาสตร์	จจารัตน์ ศุภลักษณ์	
	1.2.3 การส่งเสริมนักศึกษาที่มีพรสวรรค์หรือพัฒนานักศึกษาให้มีความสามารถพิเศษ ⁽¹⁾	คน	1	2	3	4	5	1.2.3.1 ส่งเสริมนักศึกษาที่มีพรสวรรค์และพัฒนานักศึกษาใหม่ที่มีความสามารถพิเศษ รวมทั้งทักษะอื่น ๆ นอกเหนือจากศาสตร์ที่ตนศึกษาอยู่	โครงการส่งเสริมนักศึกษาที่มีพรสวรรค์หรือพัฒนาให้มีความสามารถพิเศษ (A) ¹	รองคณบดีฝ่ายกิจการนักศึกษา	จิราพร, ธนบวรณ	
	(1) จำนวนนักศึกษาที่มีพรสวรรค์ที่ได้รับการส่งเสริม											
	(2) ร้อยละนักศึกษาที่ได้รับการพัฒนาใหม่มีความสามารถพิเศษ	ร้อยละ	20.00	25.00	30.00	35.00	40.00					
1.2.4 จำนวนงานวิจัย บทความวิชาการ งานสร้างสรรค์ นวัตกรรมและสิ่งประดิษฐ์ของนักศึกษาของหน่วยงานไปนำเสนอประกวดในระดับชาติหรือนานาชาติ	1.2.6 จำนวนอาจารย์ที่สร้างนักศึกษาที่มีผลงานวิจัย บทความวิชาการ งานสร้างสรรค์ หรือสิ่งประดิษฐ์	คน	5	5	5	5	5	1.2.4.1 ส่งเสริมและสนับสนุนการนำเสนอ ประกวดผลงานวิจัย งานสร้างสรรค์และสิ่งประดิษฐ์ของนักศึกษาในระดับชาติและนานาชาติ	โครงการส่งเสริมการนำเสนอหรือประกวด ผลงานวิชาการของนักศึกษาในระดับชาติหรือนานาชาติ	รองคณบดีฝ่ายวิจัยและบริการวิชาการ, หัวหน้าภาควิชาสังคมศาสตร์ หัวหน้าภาควิชามนุษยศาสตร์	ศิริธรรม, สายฝน	
	1.2.7 จำนวนนักศึกษาที่มีผลงานวิจัย บทความวิชาการ งานสร้างสรรค์ หรือสิ่งประดิษฐ์	คน	5	5	5	5	5					1.2.6.1 ส่งเสริมให้อาจารย์และนักศึกษาร่วมส่งผลงาน ให้เกิดทักษะและความเชี่ยวชาญในศาสตร์ที่ศึกษา
	1.2.8 ร้อยละนักศึกษาที่สอบผ่านมาตรฐานภาษาอังกฤษ CEFR ตั้งแต่ระดับ B1 ขึ้นไป	ร้อยละ	25.00	25.00	25.00	25.00	25.00	1.2.8.1 พัฒนาคณาครูและทักษะภาษาอังกฤษให้กับนักศึกษา	โครงการพัฒนาความรู้ ทักษะด้านภาษาอังกฤษของนักศึกษา	หัวหน้าภาควิชามนุษยศาสตร์	ศุภลักษณ์	
	1.3 มหาวิทยาลัยมีหลักสูตรและการจัดการเรียนการสอนด้วยระบบดิจิทัล	1.3.2 ร้อยละของอาจารย์ที่มีการจัดการเรียนการสอนแบบออนไลน์ผสมผสานต่ออาจารย์ทั้งหมด	ร้อยละ	100	100	100	100	100	1.3.2.1 พัฒนาและปรับระบบบทโศกการจัดการเรียนการสอนแบบออนไลน์ของอาจารย์ให้มีประสิทธิภาพ และเกิดประโยชน์ต่อนักศึกษา	โครงการพัฒนาการเรียนการสอน SSRU NEXT	รองคณบดีฝ่ายวิชาการ	เอมอร
1.4 มหาวิทยาลัยมีหลักสูตรเอตทัคคะ และหลักสูตรที่ได้มาตรฐานเป็นที่ยอมรับทั้งในระดับชาติและนานาชาติ และสามารถเรียนรู้ได้ตลอดชีวิต รวมทั้งเกิดทักษะเพื่อนอนาคต (Reskill, Upskill)	1.4.1 จำนวนหลักสูตร Top 10 Thailand ⁽²⁾	หลักสูตร	1	1	1	1	1	1.4.1.1 ยกระดับคุณภาพของสาขาวิชาเอตทัคคะให้สามารถแข่งขันในระดับชาติหรือนานาชาติ	โครงการพัฒนาสาขาวิชาเอตทัคคะ (A) ⁴		จจารัตน์ ศุภลักษณ์	
	1.4.2 ร้อยละของหลักสูตรที่ได้รับการรับรองประสิทธิภาพการเรียนรู้ตามมาตรฐานระดับชาติหรือนานาชาติ	ร้อยละ	50.00	50.00	50.00	50.00	50.00	1.4.2.1 พัฒนาหรือปรับปรุงหลักสูตรของมหาวิทยาลัยให้เป็นที่ยอมรับในระดับชาติ โดยมุ่งเน้นการพัฒนาทักษะและสมรรถนะของบัณฑิต ด้าน Soft Skills และ Critical thinking	โครงการบริหารหลักสูตรที่มีคุณภาพ		วนิดา	
	1.4.4 จำนวนหลักสูตรที่มีการปรับปรุงรายวิชาบางรายวิชาให้สอดคล้องกับความต้องการเฉพาะ จาก 3(3-0-6) เป็น 3(2-2-5) (5)	หลักสูตร	1	1	1	1	1	1.4.4.1 ปรับปรุงรายวิชาบางรายวิชาในหลักสูตรที่มุ่งเน้นพัฒนาทักษะและสมรรถนะของบัณฑิต ด้าน Soft Skills และ Critical thinking สอดคล้องสถานการณ์ปัจจุบันและอนาคต	โครงการปรับปรุงรายวิชาบางรายวิชาในหลักสูตรให้มีความเชี่ยวชาญเฉพาะทาง (A) ⁵		จจารัตน์ ศุภลักษณ์	

แผนยุทธศาสตร์ ระยะ 5 ปี (พ.ศ. 2565 – 2569) และแผนปฏิบัติการ ประจำปีงบประมาณ พ.ศ. 2565 คณะมนุษยศาสตร์และสังคมศาสตร์

ยุทธศาสตร์ที่ 1 พัฒนามหาวิทยาลัยให้เป็นเอตทัคคะและผลิตบัณฑิตให้เป็นมืออาชีพ

เป้าประสงค์	ตัวชี้วัด	หน่วยนับ	ค่าเป้าหมาย					แผนงาน/ กลยุทธ์	โครงการ/กิจกรรม	ผู้กำกับตัวชี้วัดหน่วยงาน	ผู้รับผิดชอบ
			ปี 2565	ปี 2566	ปี 2567	ปี 2568	ปี 2569				
	1.4.7 หลักสูตรระยะสั้นหรือหลักสูตร (Non-Degree) ⁽⁴⁾	หลักสูตร	1	1	1	1	1	1.4.7.1 พัฒนาหลักสูตรระยะสั้น (Non-Degree) ให้เป็นที่ยอมรับและสามารถบริการวิชาการจัดการรายได้	โครงการพัฒนาหลักสูตรระยะสั้น (Non-Degree) (A) ⁶	รองคณบดีฝ่ายบริหาร	ภาณุวัฒน์
	1.4.8 จำนวนศิษย์เก่าหรือบุคคลภายนอกที่ได้รับการพัฒนาทักษะที่ตรงกับความต้องการของภาคอุตสาหกรรมและภาคบริการ	คน	7	7	7	7	7	1.4.8.1 จัดหลักสูตรเพื่อบริการองค์ความรู้ในการพัฒนาทักษะหรือวิชาชีพกับศิษย์เก่า บุคคลทั่วไป ให้สามารถนำไปใช้ในการทำงานจริงได้	โครงการเพิ่มทักษะหรือวิชาชีพสำหรับศิษย์เก่าและบุคคลทั่วไป		วณิชดา
	1.4.9 จำนวนหลักสูตรที่จัดการเรียนการสอนร่วมกับหน่วยงานหรือสถานประกอบการ ⁽⁵⁾	หลักสูตร	1	1	1	1	1	1.4.9.1 ส่งเสริมและสนับสนุนความร่วมมือกับสถานประกอบการหรือเครือข่ายเพื่อจัดการเรียนรู้ผ่านการปฏิบัติงานจริง	โครงการบริหารจัดการหลักสูตรร่วมกับเครือข่าย (A) ⁷		จุฑารัตน์
	1.4.10 จำนวนอาจารย์และนักศึกษาที่จัดการเรียนรู้และปฏิบัติงานในหน่วยงานหรือสถาน ⁽⁶⁾ (1) นักศึกษา (2) อาจารย์	คน	30	30	30	30	30	1.4.10.1 ส่งเสริมและสนับสนุนให้นักศึกษาและอาจารย์ปฏิบัติงานจริงในหน่วยงานหรือสถานประกอบการ ให้ความสำคัญเชี่ยวชาญและเป็นมืออาชีพ	โครงการจัดการเรียนรู้อผ่านการปฏิบัติงานจริง (A) ⁸		ภาณุวัฒน์
1.5 บุคลากรมีคุณภาพสูง ทั้งความรู้ ทักษะ และทัศนคติในการปฏิบัติงาน ตลอดจนมีความก้าวหน้าในสายอาชีพ	1.5.1 ร้อยละของผู้สอนที่มีคุณภาพสูง (ตำแหน่งทางวิชาการ) ⁽⁷⁾	ร้อยละ	35.00	35.00	35.00	35.00	35.00	1.5.1.1 ส่งเสริมและสนับสนุนให้บุคลากรเข้าสู่ตำแหน่งทางวิชาการ	โครงการเพิ่มตำแหน่งทางวิชาการ (A) ⁹	รองคณบดีฝ่ายบริหาร	หัสทยา
	1.5.2 จำนวนบุคลากรสายสนับสนุนวิชาการที่เข้าสู่ตำแหน่งที่สูงขึ้น	คน	1	1	1	1	1	1.5.2.1 ส่งเสริมและสนับสนุนให้บุคลากรสายสนับสนุนวิชาการเข้าสู่ตำแหน่งที่สูงขึ้น	โครงการเข้าสู่ตำแหน่งที่สูงขึ้นของบุคลากรสายสนับสนุนวิชาการ		อมรชาติ, พิรพงศ์
	1.5.3 ร้อยละของบุคลากรที่ผ่านเกณฑ์มาตรฐานภาษาอังกฤษของมหาวิทยาลัย	ร้อยละ	72.00	72.00	72.00	72.00	72.00	1.5.3.1 พัฒนาศักยภาพด้านภาษาอังกฤษให้กับบุคลากร	โครงการพัฒนาศักยภาพด้านภาษาอังกฤษของบุคลากร		อมรชาติ, พิรพงศ์
1.6 มหาวิทยาลัยผ่านเกณฑ์การประเมินคุณธรรมและความโปร่งใสในการดำเนินงานของหน่วยงานภาครัฐ : ITA	1.6.1 ร้อยละการเปิดเผยข้อมูลสาธารณะ (OIT) ผ่านหน้าเว็บไซต์ของหน่วยงาน	ร้อยละ	100.00	100.00	100.00	100.00	100.00	1.6.1.1 ส่งเสริมและสนับสนุนให้มีการดำเนินการตามเกณฑ์การประเมินคุณธรรมและความโปร่งใสในการดำเนินงาน	โครงการประเมินคุณธรรมและความโปร่งใส	อมรชาติ, พิรพงศ์	
1.7 บุคลากรทุกระดับรับรู้และมีส่วนร่วมในการขับเคลื่อนมหาวิทยาลัยตามทิศทางที่กำหนดไว้	1.7.1 ร้อยละความสำเร็จของการถ่ายทอดทิศทางการพัฒนามหาวิทยาลัย ⁽⁸⁾	ร้อยละ	90.00	90.00	90.00	90.00	90.00	1.7.1.1 ปรับปรุงระบบและกลไกการกำกับองค์กรโดยประยุกต์ใช้หลักปรัชญาของเศรษฐกิจพอเพียงและหลักธรรมาภิบาลในการบริหารจัดการของมหาวิทยาลัยให้มีความยืดหยุ่นและคล่องตัว	โครงการกำกับองค์กรที่ดี (A) ¹⁰	อมรชาติ, พิรพงศ์, ดุณละดา, เจริญพร, ยุพิน, เอื้ออารี, กัญยรัตน์, พิมพ์ก	
1.8 มหาวิทยาลัยมีการบริหารจัดการอาคารสถานที่ และสิ่งแวดล้อมที่รองรับการดำเนินการตามพันธกิจได้อย่างครบถ้วน และเกิดความประหยัดงบประมาณ รวมถึงมีการบริหารจัดการด้วยระบบดิจิทัล	1.8.1 ร้อยละความสำเร็จของการจัดการข้อร้องเรียนเกี่ยวกับอาคารสถานที่ สิ่งแวดล้อม และสิ่งแวดล้อมตามพันธกิจของมหาวิทยาลัย	ร้อยละ	90.00	90.00	90.00	90.00	90.00	1.8.1.1 พัฒนาและปรับปรุงอาคาร ห้องเรียน ห้องปฏิบัติการ และภูมิทัศน์ ที่เป็นมิตรต่อสิ่งแวดล้อมให้พร้อมสำหรับการจัดการเรียนการสอนและภารกิจอื่นๆ	โครงการปรับปรุงกายภาพ ภูมิทัศน์และสิ่งแวดล้อมที่เป็นมิตรต่อสิ่งแวดล้อม	พิรพงศ์	
	1.8.2 ร้อยละความสำเร็จของการดำเนินการมาตรการประหยัดพลังงาน	ร้อยละ	100.00	100.00	100.00	100.00	100.00	1.8.2.1 ส่งเสริมให้หน่วยงานดำเนินการตามมาตรการประหยัดพลังงาน เพื่อใช้มีงบประมาณสำหรับการพัฒนาคุณภาพการศึกษาเพิ่มมากขึ้น	โครงการประหยัดพลังงาน	รองคณบดีฝ่ายวิชาการ และ รองคณบดีฝ่ายบริหาร	
	1.8.4 จำนวนของคณะ/วิทยาลัยที่จัดตั้งห้องปฏิบัติการจริงหรือห้องปฏิบัติการเสมือนจริงหรือใช้โปรแกรมซอฟต์แวร์ (Software)	หน่วยงาน	1	1	1	1	1	1.8.4.1 พัฒนาและปรับปรุงห้องปฏิบัติการจริงหรือห้องปฏิบัติการเสมือนจริง หรือนำไปโปรแกรมซอฟต์แวร์ (Software) มาใช้สำหรับการจัดการเรียนการสอน	โครงการปรับปรุงห้องปฏิบัติการจริงหรือห้องปฏิบัติการเสมือนจริง	รองคณบดีฝ่ายวิชาการ และ รองคณบดีฝ่ายบริหาร	

ยุทธศาสตร์ที่ 2 สร้างงานวิจัยและนวัตกรรมระดับชาติและนานาชาติเพื่อคุณภาพชีวิต เศรษฐกิจและสังคมอย่างยั่งยืน

เป้าประสงค์	ตัวชี้วัด	หน่วยนับ	ค่าเป้าหมาย					แผนงาน/ กลยุทธ์	โครงการ/กิจกรรม	ผู้กำกับตัวชี้วัดหน่วยงาน	ผู้รับผิดชอบ
			ปี 2565	ปี 2566	ปี 2567	ปี 2568	ปี 2569				
2.1 ผลงานวิชาการ วิจัยและงานสร้างสรรค์ ได้รับการตีพิมพ์ เผยแพร่ในระดับชาติ หรือนานาชาติ	2.1.1 ร้อยละของผลงานวิชาการ วิจัยหรืองานสร้างสรรค์ที่ตีพิมพ์ เผยแพร่ในระดับชาติหรือนานาชาติต่ออาจารย์ประจำและนักวิจัย ⁽¹⁰⁾	ร้อยละ	55.00	55.00	55.00	55.00	55.00	2.1.1.1 ส่งเสริมและสนับสนุนการนำผลงานวิจัย หรืองานสร้างสรรค์ของอาจารย์ประจำและนักวิจัยให้ได้รับการตีพิมพ์ เผยแพร่ ในระดับชาติหรือนานาชาติ	โครงการส่งเสริมการตีพิมพ์เผยแพร่ ผลงานวิจัยของอาจารย์ประจำและนักวิจัยในระดับชาติและนานาชาติ (A) ¹²	รองคณบดีฝ่ายวิจัยและบริการวิชาการ	ศิริธรรม, สายฝน
2.2 ผลงานวิจัย งานนวัตกรรม งานสร้างสรรค์ ที่ยื่นจดอนุสิทธิบัตร หรือสิทธิบัตร หรือนำไปใช้ประโยชน์พัฒนาชุมชนให้สามารถพึ่งพาตนเองได้ รวมทั้งนำไปใช้ประโยชน์เชิงพาณิชย์	2.2.1 จำนวนงานวิจัย งานนวัตกรรม งานสร้างสรรค์หรืองานวิชาการที่นำไปใช้ประโยชน์ ในการพัฒนาผลิตภัณฑ์หรือสร้างรายได้ลด รายจ่ายหรือพัฒนาประชาชนและชุมชนให้เข้มแข็งและยั่งยืน	ผลงาน	5	5	5	5	5	2.2.1.1 ส่งเสริมและสนับสนุนให้ถ่ายทอดองค์ความรู้จากงานวิจัย งานนวัตกรรม งานสร้างสรรค์ หรืองานวิชาการ ให้เกิดประโยชน์ กับชุมชน	โครงการถ่ายทอดองค์ความรู้ที่ได้จากงานวิจัย นวัตกรรม และงานวิชาการ เพื่อการพัฒนา ชุมชน	รองคณบดีฝ่ายกิจการศึกษ	จิราพร, ธนบรรณ
	2.2.2 จำนวนผลงานที่ยื่นจดอนุสิทธิบัตร หรือ สิทธิบัตร	ผลงาน	1	1	1	1	1	2.2.2.1 ส่งเสริมและสนับสนุนการนำผลงานวิจัย งานนวัตกรรม หรืองานสร้างสรรค์ให้ได้รับการจดอนุสิทธิบัตร สิทธิบัตร	โครงการส่งเสริมการจดอนุสิทธิบัตรหรือ สิทธิบัตร		
2.3 มหาวิทยาลัยมีศูนย์การเรียนรู้ด้านศิลปะ และวัฒนธรรม และมีการเผยแพร่ในระดับชาติ และนานาชาติ	2.3.1 จำนวนโครงการ/กิจกรรมที่เผยแพร่ภูมิปัญญาท้องถิ่นและของชาติ หรือส่งเสริมการทำนุบำรุงศิลปวัฒนธรรมและศาสนา หรือ ให้บริการวิชาการเพื่อพัฒนาชุมชนและสังคม	โครงการ	2	2	2	2	2	2.3.1.1 ส่งเสริมและเผยแพร่เอกลักษณ์ของมหาวิทยาลัยให้กับ ประชาคมและบุคลากรทั่วไปได้รับรู้	โครงการบริการแหล่งเรียนรู้และกิจกรรมด้าน ศิลปวัฒนธรรม	รองคณบดีฝ่ายกิจการศึกษ	จิราพร, ธนบรรณ
2.4 มหาวิทยาลัยเป็นศูนย์กลางแห่งการเรียนรู้ และบริการทางวิชาการแก่ชุมชน โรงเรียน วิทยาลัยชุมชน กลุ่มอาชีพ ผู้ประกอบการใหม่ และท้องถิ่นให้เกิดความเข้มแข็งอย่างยั่งยืน ตามศาสตร์พระราชา	2.4.1 จำนวนประชาชนในชุมชนหรือบุคคลทั่วไปเข้าเยี่ยมชมศูนย์การเรียนรู้/แหล่งเรียนรู้ วิทยาลัยชุมชน กลุ่มอาชีพ ผู้ประกอบการใหม่ และท้องถิ่นให้เกิดความเข้มแข็งอย่างยั่งยืน ตามศาสตร์พระราชา	คน	150	150	150	150	150	2.4.1.1 ส่งเสริมและสนับสนุนการพัฒนาแหล่งเรียนรู้ เพื่อการ ถ่ายทอดความรู้ทางวิชาการให้กับชุมชนและท้องถิ่น	โครงการพัฒนาศูนย์การเรียนรู้/แหล่งเรียนรู้	รองคณบดีฝ่ายวิจัยและบริการวิชาการ	ศิริธรรม, สายฝน
	2.4.3 ร้อยละของครัวเรือนที่เข้าร่วมโครงการ พันธกิจ/ความยากจนและ/หรือยกระดับ รายได้ครัวเรือน	ร้อยละ	60.00	60.00	60.00	60.00	60.00	2.4.2.1 ส่งเสริมการให้บริการวิชาการ โดยเน้นการสร้าง ความเข้มแข็งอย่างยั่งยืนให้กับชุมชน โรงเรียน วิทยาลัย ผู้ประกอบการใหม่และท้องถิ่น	โครงการการพัฒนาคุณภาพชีวิตและยกระดับ เศรษฐกิจฐานราก	รองคณบดีฝ่ายกิจการศึกษ	ศิริธรรม, สายฝน
	2.4.5 จำนวนผู้ประกอบการใหม่และผู้ประกอบการวิสาหกิจขนาดกลางและขนาด รายย่อยที่ได้รับการพัฒนา	ราย	4	4	4	4	4	2.4.5.1 ส่งเสริมการให้บริการวิชาการ โดยเน้นการสร้าง ความเข้มแข็งอย่างยั่งยืนให้กับผู้ประกอบการใหม่และผู้ประกอบการ วิสาหกิจขนาดกลางและขนาดรายย่อย	โครงการถ่ายทอดองค์ความรู้ให้กับ ผู้ประกอบการ		
2.5 มหาวิทยาลัยมีแหล่งทุนในการสนับสนุน การทำงานวิจัย นวัตกรรม หรืองานสร้างสรรค์	2.5.1 เงินสนับสนุนงานวิจัยหรืองานสร้างสรรค์ ต่ออาจารย์ประจำและนักวิจัย - กลุ่มสาขาวิชามนุษยศาสตร์และสังคมศาสตร์	บาท/คน	25,000	25,000	25,000	25,000	25,000	2.5.1.1 ส่งเสริมและสนับสนุนการจัดหาแหล่งทุนงานวิจัย นวัตกรรม โดยอาศัยเครือข่ายจากภาค อุตสาหกรรม ภาครัฐ หรือ ภาคบริการ	โครงการจัดหาแหล่งทุนงานวิจัยโดยอาศัย เครือข่าย	รองคณบดีฝ่ายกิจการศึกษ	ศิริธรรม, สายฝน
2.6 มหาวิทยาลัยสามารถบริหารจัดการ ทรัพย์สิน สิทธิบัตร และระดมทุน เพื่อใช้ในการ ปฏิบัติตามภารกิจ	2.6.1 เงินรายได้จากการบริการวิชาการ เป็นที่ ปรึกษาต่ออาจารย์ประจำ ⁽¹¹⁾	บาท/คน	25,000	25,000	25,000	25,000	25,000	2.6.1.1 ส่งเสริมและสนับสนุนการจัดหารายได้ของหน่วยงาน ต่างๆ อย่างเป็นระบบ	โครงการจัดหารายได้ด้วยการบริการวิชาการ (A) ¹⁴	รองคณบดีฝ่ายกิจการศึกษ	จิราพร, ธนบรรณ
	2.6.3 จำนวนเงินบริจาคเพื่อการพัฒนา มหาวิทยาลัย ⁽¹²⁾	บาท	500,000	500,000	500,000	500,000	500,000	2.6.3.1 สร้างเครือข่ายและช่องทางในการระดมทุน เพื่อพัฒนา คุณภาพการจัดการศึกษา	โครงการระดมทุนเพื่อการศึกษา (A) ¹⁵		
2.7 วารสารวิชาการที่ได้รับการยอมรับในระดับชาติและนานาชาติ	2.7.1 จำนวนวารสารวิชาการที่ได้รับการยอมรับ ในระดับชาติ	วารสาร	1	1	1	1	1	2.7.1.1 ยกย่องวารสารวิชาการให้โดดเด่นและมีมาตรฐาน	โครงการยกระดับคุณภาพวารสารวิชาการสู่ มาตรฐาน และคุณภาพทั้งระบบ	รองคณบดีฝ่ายวิจัยและบริการวิชาการ	ศิริธรรม, สายฝน
2.8 มหาวิทยาลัยมีกระบวนการบริการวิชาการ ที่ได้มาตรฐาน สอดคล้องกับความต้องการของ ท้องถิ่นและสังคม	2.8.1 ร้อยละของกระบวนการบริการวิชาการที่มีการบูรณาการกับการจัดการเรียนการสอนหรือการวิจัย	ร้อยละ	95.00	95.00	95.00	95.00	95.00	2.8.1.1 พัฒนาระบบและกลไกการบริการวิชาการให้สอดคล้องกับ ความต้องการ และเป็นประโยชน์ต่อท้องถิ่นและสังคม	โครงการพัฒนาระบบการบริการวิชาการ	รองคณบดีฝ่ายกิจการศึกษ	ศิริธรรม, สายฝน
	2.8.2 ร้อยละอาจารย์ประจำที่ทำงานบริการ วิชาการแก่ชุมชนและท้องถิ่น	ร้อยละ	91.00	91.00	91.00	91.00	91.00				
	2.8.3 จำนวนชุมชน/ท้องถิ่นที่ อ้วน, เข้าไป ช่วยพัฒนา	ชุมชน	1	1	1	1	1				
2.9 อาจารย์และนักวิจัยมีศักยภาพในการริเริ่ม สร้างสรรค์ งานวิจัย นวัตกรรม และบริการ วิชาการอย่างมีประสิทธิภาพ	2.9.1 จำนวนชุดโครงการวิจัยที่เกิดขึ้นโดยนักวิจัย คณาจารย์และบุคลากรในหน่วยงาน	ชุด โครงการ	1	1	1	1	1	2.9.1.1 พัฒนาศักยภาพของบุคลากรหรือนักวิจัยให้มีความคิด ริเริ่มสร้างสรรค์งานวิจัยและนวัตกรรมอย่างมีประสิทธิภาพ	โครงการพัฒนาศักยภาพนักวิจัย	รองคณบดีฝ่ายกิจการศึกษ	ศิริธรรม, สายฝน

ยุทธศาสตร์ที่ 3 สร้างความสัมพันธ์กับเครือข่ายและขยายการยกย่องระดับนานาชาติ

เป้าประสงค์	ตัวชี้วัด	หน่วยนับ	ค่าเป้าหมาย					แผนงาน/ กลยุทธ์	โครงการ/กิจกรรม	ผู้กำกับตัวชี้วัดหน่วยงาน	ผู้รับผิดชอบ
			ปี 2565	ปี 2566	ปี 2567	ปี 2568	ปี 2569				
3.1 มหาวิทยาลัยเป็นที่ยอมรับในระดับชาติและนานาชาติ	3.1.1 ร้อยละความสำเร็จของแผนการจัดอันดับมหาวิทยาลัย ⁽¹³⁾ (1) ด้านวิชาการและการเรียนการสอน (2) ด้านวิจัยและบริการวิชาการ (3) ด้านเทคโนโลยีสารสนเทศและวิทยบริการ (4) ด้านกิจการนักศึกษาและการจัดนิทรรศการ (5) กำกับและติดตามแผนการจัดอันดับมหาวิทยาลัย	ร้อยละ	80.00	80.00	80.00	80.00	80.00	3.1.1.1 สนับสนุนการสร้างผลงานตามแนวทางการจัดอันดับมหาวิทยาลัยให้เป็นที่ยอมรับในระดับนานาชาติ	โครงการจัดอันดับมหาวิทยาลัย (U-Ranking)	รองคณบดีทุกฝ่าย	ทุกฝ่าย ภาควิชา, กัญญาพัฒนา, ประทีป, สุภาวดี, นวกมล, วุฒิพงศ์, สิริธนธรร, ศิริธรรม, จิราพร, ธนบรรณ
3.2 เครือข่ายมีส่วนร่วมในการพัฒนาและเกิดความสัมพันธ์ที่ดีกับมหาวิทยาลัย	3.2.1 ร้อยละของเครือข่ายที่มีผลผลิตร่วมกันและเป็นประโยชน์ต่อมหาวิทยาลัย	ร้อยละ	90.00	90.00	90.00	90.00	90.00	3.2.1.1 สนับสนุนการให้เครือข่ายและท้องถิ่นมีส่วนร่วมในการพัฒนามหาวิทยาลัยตามภารกิจ (การผลิตบัณฑิต การวิจัย บริการวิชาการ และการทำนุบำรุงศิลปวัฒนธรรม)	โครงการการมีส่วนร่วมของเครือข่ายและท้องถิ่นในการพัฒนามหาวิทยาลัย	รองคณบดีฝ่ายกิจการนักศึกษา	จิราพร, ธนบรรณ
3.3 ความมีชื่อเสียงของมหาวิทยาลัยโดยมีนักเรียนเลือกศึกษาต่อในมหาวิทยาลัย	3.3.1 ร้อยละของนักเรียนที่เข้ามาศึกษาต่อในมหาวิทยาลัยต่อแผนรับนักศึกษาประจำปี 3.3.2 จำนวนการประชาสัมพันธ์ผลงานที่สะท้อนอัตลักษณ์ของมหาวิทยาลัย	ร้อยละ เรื่อง	85.00 2	85.00 2	85.00 2	85.00 2	85.00 2	3.3.1.1 ดำเนินการประชาสัมพันธ์ที่หลากหลาย และบริการให้ตรงตามกลุ่มเป้าหมายทั้งในระดับชาติและนานาชาติ	โครงการประชาสัมพันธ์เชิงรุก	รองคณบดีฝ่ายบริหาร	ไพรัช
3.5 อาจารย์ชาวต่างชาติที่ปฏิบัติงานหรือมีการแลกเปลี่ยนในสาขาวิชา	3.5.1 จำนวนอาจารย์ชาวต่างชาติหรืออาจารย์แลกเปลี่ยน/วิทยากรบรรยายพิเศษ	คน	2	2	2	2	2	3.5.1.1 จัดจ้างหรือแลกเปลี่ยนอาจารย์ชาวต่างชาติ	โครงการจัดจ้างหรือแลกเปลี่ยนอาจารย์ชาวต่างชาติ	รองคณบดีฝ่ายวิชาการ และรองคณบดีฝ่ายบริหาร	ภาณุวัฒน์
3.6 มหาวิทยาลัยมีการดำเนินการจัดกิจกรรมความร่วมมือกับเครือข่ายในประเทศและท้องถิ่น	3.6.1 ร้อยละของเครือข่ายความร่วมมือในประเทศที่มีการจัดกิจกรรมร่วมกัน	ร้อยละ	100.00	100.00	100.00	100.00	100.00	3.6.1.1 พัฒนาหรือเพิ่มความร่วมมือกับเครือข่ายภายในประเทศเพื่อก่อให้เกิดประโยชน์กับมหาวิทยาลัย	โครงการความร่วมมือกับเครือข่ายภายในประเทศ	รองคณบดีฝ่ายกิจการนักศึกษา	จิราพร, ธนบรรณ
	3.6.2 ร้อยละข้อตกลงความร่วมมือในประเทศที่มีการจัดกิจกรรมอย่างต่อเนื่อง	ร้อยละ	80.00	80.00	80.00	80.00	80.00	3.6.1.2 ส่งเสริมให้หน่วยงานดำเนินกิจกรรมตามข้อตกลงความร่วมมือในประเทศอย่างต่อเนื่อง เพื่อก่อให้เกิดประโยชน์กับหน่วยงานและมหาวิทยาลัย	โครงการจัดกิจกรรมตามข้อตกลงความร่วมมือภายในประเทศ	รองคณบดีฝ่ายบริหาร และรองคณบดีฝ่ายกิจการนักศึกษา	หัสทยา และ จิราพร, ธนบรรณ
3.7 มหาวิทยาลัยมีการดำเนินการจัดกิจกรรมความร่วมมือกับเครือข่ายต่างประเทศ	3.7.1 ร้อยละข้อตกลงความร่วมมือต่างประเทศที่มีการจัดกิจกรรมอย่างต่อเนื่อง ⁽¹⁴⁾	ร้อยละ	80.00	80.00	80.00	80.00	80.00	3.7.1.1 พัฒนาหรือเพิ่มความร่วมมือกับเครือข่ายต่างประเทศเพื่อให้เกิดประโยชน์กับมหาวิทยาลัยและเครือข่าย	โครงการความร่วมมือกับเครือข่ายต่างประเทศ (A) ¹⁷	รองคณบดีฝ่ายวิชาการ	วันิดา

ส่วนที่ 5 แผนปฏิบัติการประจำปีงบประมาณ พ.ศ. 2565

แผนยุทธศาสตร์ ระยะ 5 ปี (พ.ศ. 2565 – 2569) และแผนปฏิบัติการ ประจำปีงบประมาณ พ.ศ. 2565 คณะมนุษยศาสตร์และสังคมศาสตร์

ยุทธศาสตร์ที่ 1 พัฒนามหาวิทยาลัยให้เป็นเอตทัคคะและผลิตบัณฑิตให้เป็นมืออาชีพ

เป้าประสงค์	ตัวชี้วัด	หน่วยนับ	ค่า	แผนงาน/ กลยุทธ์	โครงการ/กิจกรรม	งบประมาณ	ผู้กำกับตัวชี้วัดหน่วยงาน	ผู้รับผิดชอบ
			เป้าหมาย			(บาท)		
1.1 บัณฑิตมีคุณภาพตามอัตลักษณ์ของมหาวิทยาลัย มีทักษะและวิชาชีพเฉพาะทาง เป็นที่ยอมรับของผู้ใช้บัณฑิตและสังคม รวมทั้งใฝ่งานตรงความต้องการของประเทศ	1.1.1 ร้อยละของผู้จ้างงานที่พอใจอย่างยิ่งในคุณลักษณะของบัณฑิต	ร้อยละ	93.00	1.1.1.1 ส่งเสริมการบูรณาการการสอนด้วยนวัตกรรมร่วมสมัยอย่างมีประสิทธิภาพในการสร้างคุณลักษณะและทักษะที่จำเป็นในศตวรรษที่ 21 ให้กับนักศึกษา	โครงการจัดการเรียนการสอนส่วนสั้นหา 4.0 (SSRU 4.0)	1,381,200.00	รองคณบดีฝ่ายวิชาการ	ภาณุวัฒน์ วณิดา เอมอร
	1.1.2 ร้อยละของบัณฑิตปริญญาตรีที่ใฝ่งานทำหรือประกอบอาชีพอิสระภายใน 1 ปี	ร้อยละ	96.10		กิจกรรมจัดการเรียนการสอนด้านสังคมศาสตร์	100,000.00		
	1.1.3 อัตราการคงอยู่ของผู้เรียน	ร้อยละ	92.50		กิจกรรมจัดการเรียนการสอนด้านวิทยาศาสตร์สูง	1,800,000.00		
	1.1.4 จำนวนผู้เรียนสาขาวิชาที่เป็นความต้องการของประเทศ	คน	420		กิจกรรมจัดการเรียนการสอนด้านวิทยาศาสตร์และเทคโนโลยี กิจกรรมการสนับสนุนค่าใช้จ่ายในการจัดการศึกษาขั้นพื้นฐาน	7,040,050.00		
1.2 มหาวิทยาลัยมีการส่งเสริมและสนับสนุนให้นักศึกษาที่มีพรสวรรค์และพัฒนาบัณฑิตศึกษาให้มีความสามารถพิเศษ เป็นที่ยอมรับในระดับชาติหรือนานาชาติ	1.2.1 ร้อยละของนักศึกษาที่ได้รับยกย่องหรือยอมรับในระดับชาติและ/หรือนานาชาติ	ร้อยละ	0.50	1.2.1.1 ส่งเสริมและสนับสนุนให้นักศึกษาส่งผลงานทางวิชาการ งานวิจัย และงานสร้างสรรค์เข้าประกวดในระดับชาติและนานาชาติ	โครงการส่งเสริมผลงานนักศึกษาสู่การประกวดในระดับชาติหรือนานาชาติ	20,000.00	รองคณบดีฝ่ายกิจการนักศึกษา	จิราพร, ธนบรณ
	1.2.2 ร้อยละของนักศึกษาที่ได้รับการพัฒนาให้มีทักษะทางด้านเทคโนโลยีและภาษาต่างประเทศที่สอดคล้องกับสาขาเฉพาะทางที่จำเป็นในรูปแบบมหาวิทยาลัยดิจิทัล	ร้อยละ	100.00	1.2.2.1 ส่งเสริมและพัฒนาทักษะนักศึกษา ด้านเทคโนโลยีและภาษาต่างประเทศในศาสตร์ที่ตนศึกษา	โครงการเพิ่มทักษะนักศึกษาด้านเทคโนโลยีและภาษาต่างประเทศ		รองคณบดีฝ่ายวิชาการ หัวหน้าภาควิชาสังคมศาสตร์ หัวหน้าภาควิชาสังคมศาสตร์	จฑารัตน์ ศุภลักษณ์
	1.2.3 การส่งเสริมนักศึกษาที่มีพรสวรรค์หรือพัฒนาบัณฑิตศึกษาใหม่มีความสามารถพิเศษ ⁽¹⁾	คน	1	1.2.3.1 ส่งเสริมนักศึกษาที่มีพรสวรรค์และพัฒนานักศึกษาใหม่มีความสามารถพิเศษรวมทั้งทักษะอื่น ๆ นอกเหนือจากศาสตร์ที่ตนศึกษาอยู่	โครงการส่งเสริมนักศึกษาที่มีพรสวรรค์หรือพัฒนาใหม่มีความสามารถพิเศษ (A) ¹	130,000.00	รองคณบดีฝ่ายกิจการนักศึกษา	จิราพร, ธนบรณ
	(1) จำนวนนักศึกษาที่มีพรสวรรค์ที่ได้รับการส่งเสริม							
	(2) ร้อยละของนักศึกษาที่ได้รับการพัฒนาใหม่มีความสามารถพิเศษ		20.00					
	1.2.4 จำนวนงานวิจัย บทความวิชาการ งานสร้างสรรค์ นวัตกรรมและสิ่งประดิษฐ์ของนักศึกษาของหน่วยงานไปนำเสนอ/ประกวดในระดับชาติหรือนานาชาติ	ผลงาน	5	1.2.4.1 ส่งเสริมและสนับสนุนการนำเสนอประกวดผลงานวิจัยงานสร้างสรรค์และสิ่งประดิษฐ์ของนักศึกษาในระดับชาติและนานาชาติ	โครงการส่งเสริมการนำเสนอหรือประกวดผลงานวิชาการของนักศึกษาในระดับชาติหรือนานาชาติ	50,000.00	รองคณบดีฝ่ายวิจัยและบริการวิชาการ, หัวหน้าภาควิชาสังคมศาสตร์ หัวหน้าภาควิชามนุษยศาสตร์	ศิริธรรม, สายฝน
	1.2.6 จำนวนอาจารย์ที่สร้างนักศึกษาที่มีผลงานวิจัย บทความวิชาการ งานสร้างสรรค์ หรือสิ่งประดิษฐ์	คน	5	1.2.6.1 ส่งเสริมให้อาจารย์และนักศึกษาร่วมสร้างผลงาน ให้เกิดทักษะและความเชี่ยวชาญในศาสตร์ที่ศึกษา	โครงการสร้างผลงานด้วยอาจารย์ร่วมกับนักศึกษา (A) ³	-		
	1.2.7 จำนวนนักศึกษาที่มีผลงานวิจัย บทความวิชาการ งานสร้างสรรค์ หรือสิ่งประดิษฐ์	คน	5					
	1.2.8 ร้อยละของนักศึกษาที่สอบผ่านมาตรฐานภาษาอังกฤษ CEFR ตั้งแต่ระดับ B1 ขึ้นไป	ร้อยละ	25.00	1.2.8.1 พัฒนาคำขวัญและทักษะภาษาอังกฤษให้กับนักศึกษา	โครงการพัฒนาความรู้ ทักษะด้านภาษาอังกฤษของนักศึกษา		หัวหน้าภาควิชามนุษยศาสตร์	ศุภลักษณ์
	1.3 มหาวิทยาลัยมีหลักสูตรและการจัดการเรียนการสอนด้วยระบบดิจิทัล	1.3.2 ร้อยละของอาจารย์ที่มีการจัดการเรียนการสอนแบบออนไลน์ผสมผสานต่ออาจารย์ทั้งหมด	ร้อยละ	100	1.3.2.1 พัฒนาและปรับระบบกลไกการจัดการเรียนการสอนแบบออนไลน์ของอาจารย์ให้มีประสิทธิภาพ และเกิดประโยชน์ต่อนักศึกษา	โครงการพัฒนาการเรียนการสอน SSRU NEXT	5,000.00	รองคณบดีฝ่ายวิชาการ
1.4 มหาวิทยาลัยมีหลักสูตรเอตทัคคะ และหลักสูตรที่ได้มาตรฐานเป็นที่ยอมรับทั้งในระดับชาติและนานาชาติ และสามารถเรียนรู้ได้ตลอดชีวิต รวมทั้งเกิดทักษะเพื่ออนาคต (Reskill, Upskill)	1.4.1 จำนวนหลักสูตร Top 10 Thailand ⁽³⁾	หลักสูตร	1	1.4.1.1 ยกระดับคุณภาพของสาขาวิชาเอตทัคคะให้สามารถแข่งขันในระดับชาติหรือนานาชาติ	โครงการพัฒนาสาขาวิชาสู่เอตทัคคะ (A) ⁴	150,000.00	รองคณบดีฝ่ายวิชาการ	จฑารัตน์ ศุภลักษณ์ วณิดา จฑารัตน์ ศุภลักษณ์ ภาณุวัฒน์
	1.4.2 ร้อยละของหลักสูตรที่ได้รับการรับรองประสิทธิภาพการเรียนรู้มาตรฐานระดับชาติหรือนานาชาติ	ร้อยละ	50.00	1.4.2.1 พัฒนาหรือปรับปรุงหลักสูตรของมหาวิทยาลัยให้เป็นที่ยอมรับในระดับชาติ โดยมุ่งเน้นการพัฒนาทักษะและสมรรถนะของบัณฑิต ด้าน Soft Skills และ Critical thinking	โครงการบริหารหลักสูตรที่มีคุณภาพ	35,000.00		
	1.4.4 จำนวนหลักสูตรที่มีการปรับปรุงรายวิชาบางรายวิชาให้สอดคล้องกับความเชี่ยวชาญเฉพาะ จาก 3(3-0-6) เป็น 3(2-2-5) (5)	หลักสูตร	1	1.4.4.1 ปรับปรุงรายวิชาบางรายวิชาในหลักสูตรที่มุ่งเน้นพัฒนาทักษะและสมรรถนะของบัณฑิต ด้าน Soft Skills และ Critical thinking สอดคล้องสถานการณ์ปัจจุบันและอนาคต	โครงการปรับปรุงรายวิชาบางรายวิชาในหลักสูตรให้มีความเชี่ยวชาญเฉพาะทาง (A) ⁵	5,000.00		
	1.4.7 หลักสูตรระยะสั้นหรือหลักสูตร (Non-Degree) ⁽⁴⁾	หลักสูตร	1	1.4.7.1 พัฒนาหลักสูตรระยะสั้น (Non-Degree) ไม่เป็นที่ยอมรับและสามารถบริการวิชาการจัดหารายได้	โครงการพัฒนาหลักสูตรระยะสั้น (Non-Degree) (A) ⁶	10,000.00		

	1.4.8 จำนวนศิษย์เก่าหรือบุคคลภายนอกที่ได้รับการพัฒนาทักษะที่ตรงกับความต้องการของภาคอุตสาหกรรมและภาคบริการ	คน	7	1.4.8.1 จัดหลักสูตรเพื่อบริการองค์ความรู้ในการพัฒนาทักษะหรือวิชาชีพกับศิษย์เก่าบุคคลทั่วไป ให้สามารถนำไปใช้ในการทำงานจริงได้	โครงการเพิ่มทักษะหรือวิชาชีพสำหรับศิษย์เก่าและบุคคลทั่วไป	20,000.00		วนิดา
	1.4.9 จำนวนหลักสูตรที่จัดการเรียนการสอนร่วมกับหน่วยงานหรือสถานประกอบการ ⁽⁵⁾	หลักสูตร	1	1.4.9.1 ส่งเสริมและสนับสนุนความร่วมมือกับสถานประกอบการหรือเครือข่ายเพื่อจัดการเรียนรู้อ่านการปฏิบัติงานจริง	โครงการบริหารจัดการหลักสูตรร่วมกับเครือข่าย (A) ⁷	15,000.00		จจารัตน์
	1.4.10 จำนวนอาจารย์และนักศึกษาที่จัดการเรียนรู้และปฏิบัติงานในหน่วยงานหรือสถาน (1) นักศึกษา (2) อาจารย์	คน	30 2	1.4.10.1 ส่งเสริมและสนับสนุนให้นักศึกษาและอาจารย์ปฏิบัติงานจริงในหน่วยงานหรือสถานประกอบการ ให้ความเชี่ยวชาญและเป็นมืออาชีพ	โครงการจัดการเรียนรู้ผ่านการปฏิบัติงานจริง (A) ⁸	20,000.00		ภาณุวัฒน์
1.5 บุคลากรมีคุณภาพสูง ทั้งความรู้ ทักษะ และทัศนคติในการปฏิบัติงาน ตลอดจนมีความก้าวหน้าในสายอาชีพ	1.5.1 ร้อยละของผู้สอนที่มีคุณภาพสูง (ตำแหน่งทางวิชาการ) ⁽⁷⁾	ร้อยละ	35.00	1.5.1.1 ส่งเสริมและสนับสนุนให้บุคลากรเข้าสู่อำนาจทางวิชาการ	โครงการเพิ่มตำแหน่งทางวิชาการ (A) ⁹	10,000.00	รองคณบดีฝ่ายบริหาร	หัสทยา
	1.5.2 จำนวนบุคลากรสายสนับสนุนวิชาการที่เข้าสู่ตำแหน่งที่สูงขึ้น	คน	1	1.5.2.1 ส่งเสริมและสนับสนุนให้บุคลากรสายสนับสนุนวิชาการเข้าสู่ตำแหน่งที่สูงขึ้น	โครงการเข้าสู่ตำแหน่งที่สูงขึ้นของบุคลากรสายสนับสนุนวิชาการ	10,000.00		อมรวิดี, พิรพงษ์
	1.5.3 ร้อยละของบุคลากรที่ผ่านเกณฑ์มาตรฐานภาษาอังกฤษของมหาวิทยาลัย	ร้อยละ	72.00	1.5.3.1 พัฒนาศักยภาพด้านภาษาอังกฤษให้กับบุคลากร	โครงการพัฒนาศักยภาพด้านภาษาอังกฤษของบุคลากร	20,000.00		อมรวิดี, พิรพงษ์, ศุภและตา,เจริญพร, ยุพิน, เอื้ออารี,กันยารัตน์
1.6 มหาวิทยาลัยผ่านเกณฑ์การประเมินคุณธรรมและความโปร่งใสในการดำเนินงานของหน่วยงานภาครัฐ : ITA	1.6.1 ร้อยละการเปิดเผยข้อมูลสาธารณะ (OIT) ผ่านหน้าเว็บไซต์ของหน่วยงาน	ร้อยละ	100.00	1.6.1.1 ส่งเสริมและสนับสนุนให้มีการดำเนินการตามเกณฑ์การประเมินคุณธรรมและความโปร่งใสในการดำเนินงาน	โครงการประเมินคุณธรรมและความโปร่งใส	5,000.00		อมรวิดี, พิรพงษ์
1.7 บุคลากรทุกระดับรับรู้และมีส่วนร่วมในการขับเคลื่อนมหาวิทยาลัยตามทิศทางที่กำหนดไว้	1.7.1 ร้อยละความสำเร็จของการถ่ายทอดทิศทางการพัฒนามหาวิทยาลัย ⁽⁶⁾	ร้อยละ	90.00	1.7.1.1 ปรับปรุงระบบและกลไกการกำกับองค์กรโดยประยุกต์ใช้หลักปรัชญาของเศรษฐกิจพอเพียงและหลักธรรมาภิบาลในการบริหารจัดการของมหาวิทยาลัยให้มีความยืดหยุ่นและคล่องตัว	โครงการกำกับองค์กรที่ดี (A) ¹⁰	2,663,140.00		อมรวิดี, พิรพงษ์
1.8 มหาวิทยาลัยมีการบริหารจัดการอาคารสถานที่ และสิ่งอำนวยความสะดวกที่รองรับการดำเนินการตามพันธกิจได้อย่างครบถ้วน และเกิดความประหยัดงบประมาณ รวมถึงมีการบริหารจัดการด้วยระบบดิจิทัล	1.8.1 ร้อยละความสำเร็จของการจัดการข้อร้องเรียนเกี่ยวกับอาคารสถานที่ สิ่งแวดล้อม และสิ่งอำนวยความสะดวกตามพันธกิจของมหาวิทยาลัย	ร้อยละ	90.00	1.8.1.1 พัฒนาและปรับปรุงอาคาร ห้องเรียน ห้องปฏิบัติการ และภูมิทัศน์ที่เป็นมิตรต่อสิ่งแวดล้อมให้พร้อมสำหรับการจัดการเรียนการสอนและการกิจอื่นๆ	โครงการปรับปรุงกายภาพ ภูมิทัศน์และสิ่งอำนวยความสะดวกที่เป็นมิตรต่อสิ่งแวดล้อม	1,005,000.00		พิรพงษ์
	1.8.2 ร้อยละความสำเร็จของการดำเนินการมาตรการประหยัดพลังงาน	ร้อยละ	100.00	1.8.2.1 ส่งเสริมให้หน่วยงานดำเนินการตามมาตรการประหยัดพลังงาน เพื่อให้มีงบประมาณสำหรับการพัฒนาคุณภาพการศึกษาเพิ่มมากขึ้น	โครงการประหยัดพลังงาน			อมอร์ และวณิพิงศ์, สิริธนธรรธ
	1.8.4 จำนวนของคณะ/วิทยาลัยที่จัดตั้งห้องปฏิบัติการจริงหรือห้องปฏิบัติการเสมือนจริงหรือใช้โปรแกรมซอฟต์แวร์ (Software)	หน่วยงาน	1	1.8.4.1 พัฒนาและปรับปรุงห้องปฏิบัติการจริงหรือห้องปฏิบัติการเสมือนจริง หรือการนำโปรแกรมซอฟต์แวร์ (Soft ware) มาใช้สำหรับการจัดการเรียนการสอน	โครงการปรับปรุงห้องปฏิบัติการจริงหรือห้องปฏิบัติการเสมือนจริง		รองคณบดีฝ่ายวิชาการ และรองคณบดีฝ่ายบริหาร	
ตัวชี้วัดทั้งหมด				รวมเป็นเงิน		14,494,390.00		

ยุทธศาสตร์ที่ 2 สร้างงานวิจัยและนวัตกรรมระดับชาติและนานาชาติเพื่อคุณภาพชีวิต เศรษฐกิจและสังคมอย่างยั่งยืน

เป้าประสงค์	ตัวชี้วัด	หน่วยนับ	ปีงบประมาณ 2565	แผนงาน/ กลยุทธ์	โครงการ/กิจกรรม	งบประมาณ (บาท)	ผู้กำกับตัวชี้วัดหน่วยงาน	ผู้รับผิดชอบ
2.1 ผลงานวิชาการ วิจัยและงานสร้างสรรค์ ได้รับการตีพิมพ์ เผยแพร่ในระดับชาติ หรือนานาชาติ	2.1.1 ร้อยละของผลงานวิชาการ วิจัยหรืองานสร้างสรรค์ที่ตีพิมพ์ เผยแพร่ในระดับชาติหรือนานาชาติคืออาจารย์ประจำและนักวิจัย ⁽¹⁰⁾	ร้อยละ	55.00	2.1.1.1 ส่งเสริมและสนับสนุนการนำผลงานวิจัย หรืองานสร้างสรรค์ของอาจารย์ประจำและนักวิจัยให้ได้รับการตีพิมพ์เผยแพร่ในระดับชาติหรือนานาชาติ	โครงการส่งเสริมการตีพิมพ์เผยแพร่ ผลงานวิจัยของอาจารย์ประจำและนักวิจัยในระดับชาติและนานาชาติ (A) ¹²	80,000.00	รองคณบดีฝ่ายวิจัยและบริการวิชาการ	ศิริธรรม, สายฝน
2.2 ผลงานวิจัย งานนวัตกรรม งานสร้างสรรค์ ที่ยื่นจดอนุสิทธิบัตร หรือสิทธิบัตร หรือนำไปใช้ประโยชน์พัฒนาชุมชนให้สามารถพึ่งพาตนเองได้ รวมทั้งนำไปใช้ประโยชน์เชิงพาณิชย์	2.2.1 จำนวนงานวิจัย งานนวัตกรรม งานสร้างสรรค์หรืองานวิชาการที่นำไปใช้ประโยชน์ในการพัฒนาผลิตภัณฑ์หรือสร้างรายได้ลดรายจ่ายหรือพัฒนาประชาชนและชุมชนให้เข้มแข็งและยั่งยืน	ผลงาน	5	2.2.1.1 ส่งเสริมและสนับสนุนให้ถ่ายทอดองค์ความรู้จากงานวิจัย งานนวัตกรรม งานสร้างสรรค์ หรืองานวิชาการ ให้เกิดประโยชน์กับชุมชน	โครงการถ่ายทอดองค์ความรู้ที่ได้จากการวิจัย นวัตกรรมและงานวิชาการ เพื่อการพัฒนาชุมชน	105,000.00	รองคณบดีฝ่ายวิจัยและบริการวิชาการ	ศิริธรรม, สายฝน
	2.2.2 จำนวนผลงานที่ยื่นจดอนุสิทธิบัตร หรือ สิทธิบัตร	ผลงาน	1	2.2.2.1 ส่งเสริมและสนับสนุนการนำผลงานวิจัย งานนวัตกรรมหรืองานสร้างสรรค์ให้ได้รับการจดอนุสิทธิบัตร สิทธิบัตร	โครงการส่งเสริมการจดอนุสิทธิบัตรหรือ สิทธิบัตร	30,000.00		
2.3 มหาวิทยาลัยมีศูนย์การเรียนรู้ด้านศิลปะ และวัฒนธรรม และมีการเผยแพร่ในระดับชาติและนานาชาติ	2.3.1 จำนวนโครงการ/กิจกรรมที่เผยแพร่ภูมิปัญญาท้องถิ่นและของชาติ หรือส่งเสริมการทำนุบำรุงศิลปวัฒนธรรมและศาสนา หรือให้บริการวิชาการเพื่อพัฒนาชุมชนและสังคม	โครงการ	2	2.3.1.1 ส่งเสริมและเผยแพร่เอกลักษณ์ของมหาวิทยาลัยให้กับประชาชนและบุคลากรทั่วไปได้รับรู้	โครงการบริการแหล่งเรียนรู้และกิจกรรมด้านศิลปวัฒนธรรม	70,000.00	รองคณบดีฝ่ายกิจการศึกษา	จิราพร, ธนภรณ
2.4 มหาวิทยาลัยเป็นศูนย์กลางแห่งการเรียนรู้และบริการทางวิชาการแก่ชุมชน โรงเรียน วิทยาลัยชุมชน กลุ่มอาชีพ ผู้ประกอบการใหม่ และท้องถิ่นให้มีความเข้มแข็งอย่างยั่งยืนตามศาสตร์พระราชา	2.4.1 จำนวนประชาชนในชุมชนหรือบุคคลทั่วไปเข้าเยี่ยมชมศูนย์การเรียนรู้/แหล่งเรียนรู้	คน	150	2.4.1.1 ส่งเสริมและสนับสนุนการพัฒนาแหล่งเรียนรู้ เพื่อการถ่ายทอดความรู้ทางวิชาการให้กับชุมชนและท้องถิ่น	โครงการพัฒนาศูนย์การเรียนรู้/แหล่งเรียนรู้	-	รองคณบดีฝ่ายวิจัยและบริการวิชาการ	ศิริธรรม, สายฝน
	2.4.3 ร้อยละของครัวเรือนที่เข้าร่วมโครงการพัฒนาเขตความยากจนและ/หรือยกระดับรายได้ครัวเรือน	ร้อยละ	60.00	2.4.2.1 ส่งเสริมการให้บริการวิชาการ โดยเน้นการสร้างความเข้มแข็งอย่างยั่งยืนให้กับชุมชน โรงเรียน วิทยาลัยชุมชน กลุ่มอาชีพ ผู้ประกอบการใหม่และท้องถิ่น	โครงการพัฒนาคุณภาพชีวิตและยกระดับเศรษฐกิจฐานราก	5,000.00		
	2.4.5 จำนวนผู้ประกอบการใหม่และผู้ประกอบการวิสาหกิจขนาดกลางและขนาด รายย่อยที่ได้รับการพัฒนา	ราย	4	2.4.5.1 ส่งเสริมการให้บริการวิชาการ โดยเน้นการสร้างความเข้มแข็งอย่างยั่งยืนให้กับผู้ประกอบการใหม่และผู้ประกอบการวิสาหกิจขนาดกลางและขนาดรายย่อย	โครงการถ่ายทอดองค์ความรู้ให้กับผู้ประกอบการ	20,000.00		
2.5 มหาวิทยาลัยมีแหล่งทุนในการสนับสนุน การทำงานวิจัย นวัตกรรม หรืองานสร้างสรรค์	2.5.1 เงินสนับสนุนงานวิจัยหรืองานสร้างสรรค์ของอาจารย์ประจำและนักวิจัย - กลุ่มสาขาวิชามนุษยศาสตร์และสังคมศาสตร์	บาท/คน	25,000	2.5.1.1 ส่งเสริมและสนับสนุนการจัดหาแหล่งทุนงานวิจัย นวัตกรรม โดยอาศัยเครือข่ายจากภาคอุตสาหกรรม ภาครัฐ หรือภาคบริการ	โครงการจัดหาแหล่งทุนงานวิจัยโดยอาศัย เครือข่าย	50,000.00	รองคณบดีฝ่ายกิจการศึกษา	ศิริธรรม, สายฝน
2.6 มหาวิทยาลัยสามารถบริหารจัดการ ทรัพย์สิน สิทธิบัตร และระดมทุน เพื่อใช้ในการปฏิบัติตามภารกิจ	2.6.1 เงินรายได้จากการบริหารจัดการ ทรัพย์สิน สิทธิบัตร และระดมทุน เพื่อใช้ในการปฏิบัติตามภารกิจ ⁽¹¹⁾	บาท/คน	25,000	2.6.1.1 ส่งเสริมและสนับสนุนการจัดหา รายได้ของหน่วยงานต่างๆ อย่างเป็นระบบ	โครงการจัดหารายได้ด้วยการบริการวิชาการ (A) ¹⁴	5,000.00	รองคณบดีฝ่ายกิจการนักศึกษา	จิราพร, ธนภรณ
	2.6.3 จำนวนเงินบริจาคเพื่อการพัฒนามหาวิทยาลัย ⁽¹²⁾	บาท	500,000	2.6.3.1 สร้างเครือข่ายและช่องทางในการระดมทุน เพื่อพัฒนาคุณภาพการจัดการศึกษา	โครงการระดมทุนเพื่อการศึกษา (A) ¹⁵			
2.7 วารสารวิชาการที่ได้รับการยอมรับในระดับชาติและนานาชาติ	2.7.1 จำนวนวารสารวิชาการที่ได้รับการยอมรับในระดับชาติ	วารสาร	1	2.7.1.1 ยกระดับวารสารวิชาการให้ได้คุณภาพและมาตรฐาน	โครงการยกระดับคุณภาพวารสารวิชาการสู่ มาตรฐาน และคุณภาพทั้งระบบ	130,000.00	รองคณบดีฝ่ายวิจัยและบริการวิชาการ	ศิริธรรม, สายฝน
2.8 มหาวิทยาลัยมีกระบวนการบริการวิชาการที่ได้มาตรฐาน สอดคล้องกับความต้องการของท้องถิ่นและสังคม	2.8.1 ร้อยละของกระบวนการบริการวิชาการที่มีการบูรณาการกับการจัดการเรียนการสอนหรือการวิจัย	ร้อยละ	95.00	2.8.1.1 พัฒนาระบบและกลไกการบริการ วิชาการที่สอดคล้องกับความต้องการ และเป็นประโยชน์ต่อท้องถิ่นและสังคม	โครงการพัฒนาระบบการบริการวิชาการ	5,000.00	รองคณบดีฝ่ายกิจการนักศึกษา	จิราพร, ธนภรณ
	2.8.2 ร้อยละอาจารย์ประจำที่ทำงานบริการ วิชาการแก่ชุมชนและท้องถิ่น	ร้อยละ	91.00					
	2.8.3 จำนวนชุมชน/ท้องถิ่นที่ ออวน เข้าไป ช่วยพัฒนา	ชุมชน	1					
2.9 อาจารย์และนักวิจัยมีศักยภาพในการเริ่ม สร้างสรรค์ งานวิจัย นวัตกรรม และการบริการ วิชาการอย่างมีประสิทธิภาพ	2.9.1 จำนวนชุดโครงการวิจัยที่เกิดประโยชน์ต่อมหาวิทยาลัย และสอดคล้องกับเป้าหมาย การพัฒนาที่ยั่งยืน (SDGs)	ชุด โครงการ	1	2.9.1.1 พัฒนาศักยภาพของบุคลากรหรือนักวิจัย ให้มีความคิดริเริ่มสร้างสรรค์งานวิจัย และนวัตกรรมอย่างมีประสิทธิภาพ	โครงการพัฒนาศักยภาพนักวิจัย		รองคณบดีฝ่ายกิจการศึกษา	ศิริธรรม, สายฝน
ตัวชี้วัดทั้งหมด			15		รวมเป็นเงิน	500,000.00		

ยุทธศาสตร์ที่ 3 สร้างความสัมพันธ์กับเครือข่ายและขยายการยกย่องระดับนานาชาติ

เป้าประสงค์	ตัวชี้วัด	หน่วยนับ	ค่า	แผนงาน/ กลยุทธ์	โครงการ/กิจกรรม	งบประมาณ	ผู้กำกับตัวชี้วัดหน่วยงาน	ผู้รับผิดชอบ
			เป้าหมายปี 2565			(บาท)		
3.1 มหาวิทยาลัยเป็นที่ยอมรับในระดับชาติและนานาชาติ	3.1.1 ร้อยละความสำเร็จของแผนการจัดอันดับมหาวิทยาลัย ⁽¹³⁾	ร้อยละ	80.00	3.1.1.1 สนับสนุนการสร้างผลงานตามแนวทางการจัดอันดับมหาวิทยาลัยให้เป็นที่ยอมรับในระดับนานาชาติ	โครงการจัดอันดับมหาวิทยาลัย (U-Ranking) (20,000.00	รองคณบดีทุกฝ่าย	ทุกฝ่าย ภาควิชา, ศูนย์พัฒนา, ประทีป, สภากาชาด, นวกรมล, วุฒิพงศ์, สิริธนธราธร
	(1) ด้านวิชาการและการเรียนการสอน							
	(2) ด้านวิจัยและบริการวิชาการ							
	(3) ด้านเทคโนโลยีสารสนเทศและวิทยบริการ							
	(4) ด้านกิจการนักศึกษาและการจัดนิทรรศการ							
(5) กำกับและติดตามแผนการจัดอันดับมหาวิทยาลัย								
3.2 เครือข่ายมีส่วนร่วมในการพัฒนาและเกิดความสัมพันธ์ที่ดีกับมหาวิทยาลัย	3.2.1 ร้อยละของเครือข่ายที่มีผลผลิตร่วมกันและเป็นประโยชน์ต่อมหาวิทยาลัย	ร้อยละ	90.00	3.2.1.1 สนับสนุนการให้เครือข่ายและท้องถิ่นมีส่วนร่วมในการพัฒนามหาวิทยาลัยตามภารกิจ (การผลิตบัณฑิต การวิจัย บริการวิชาการ และการทำนุบำรุงศิลปวัฒนธรรม	โครงการการมีส่วนร่วมของเครือข่ายและท้องถิ่นในการพัฒนามหาวิทยาลัย	10,000.00	รองคณบดีฝ่ายกิจการนักศึกษา	จิราพร, ธนบรรณ
3.3 ความมีชื่อเสียงของมหาวิทยาลัยโดยมีนักเรียนเลือกศึกษาต่อในมหาวิทยาลัย	3.3.1 ร้อยละของนักเรียนที่เข้ามาศึกษาต่อในมหาวิทยาลัยต่อแผนรับนักศึกษาประจำปี	ร้อยละ	85.00	3.3.1.1 ดำเนินการประชาสัมพันธ์ที่หลากหลาย และบริการให้ตรงตามกลุ่มเป้าหมายทั้งในระดับชาติและนานาชาติ	โครงการประชาสัมพันธ์เชิงรุก	150,000.00	รองคณบดีฝ่ายบริหาร	ไพรัช
	3.3.2 จำนวนการประชาสัมพันธ์ผลงานที่สะท้อนอัตลักษณ์ของมหาวิทยาลัย	เรื่อง	2					
3.5 อาจารย์ชาวต่างชาติที่ปฏิบัติงานหรือมีการแลกเปลี่ยนในสาขาวิชา	3.5.1 จำนวนอาจารย์ชาวต่างชาติหรืออาจารย์แลกเปลี่ยน/วิทยากร/บรรยายพิเศษ	คน	2	3.5.1.1 จัดจ้างหรือแลกเปลี่ยนอาจารย์ชาวต่างชาติ	โครงการจัดจ้างหรือแลกเปลี่ยนอาจารย์ชาวต่างชาติ	20,000.00	รองคณบดีฝ่ายวิชาการและรองคณบดีฝ่ายบริหาร	ภาณุวัฒน์
3.6 มหาวิทยาลัยมีการดำเนินการจัดกิจกรรมความร่วมมือกับเครือข่ายในประเทศและท้องถิ่น	3.6.1 ร้อยละของเครือข่ายความร่วมมือในประเทศที่มีการจัดกิจกรรมร่วมกัน	ร้อยละ	100.00	3.6.1.1 พัฒนาหรือเพิ่มความร่วมมือกับเครือข่ายภายในประเทศเพื่อให้เกิดประโยชน์กับมหาวิทยาลัย	โครงการความร่วมมือกับเครือข่ายภายในประเทศ	310,000.00	รองคณบดีฝ่ายกิจการนักศึกษา	จิราพร, ธนบรรณ
	3.6.2 ร้อยละข้อตกลงความร่วมมือในประเทศที่มีการจัดกิจกรรมอย่างต่อเนื่อง	ร้อยละ	80.00	3.6.1.2 ส่งเสริมให้หน่วยงานดำเนินกิจกรรมตามข้อตกลงความร่วมมือในประเทศอย่างต่อเนื่อง เพื่อให้เกิดประโยชน์กับหน่วยงานและมหาวิทยาลัย	โครงการจัดกิจกรรมตามข้อตกลงความร่วมมือภายในประเทศ	10,000.00	รองคณบดีฝ่ายบริหารและรองคณบดีฝ่ายกิจการนักศึกษา	หัสทยา และ จิราพร, ธนบรรณ
3.7 มหาวิทยาลัยมีการดำเนินการจัดกิจกรรมความร่วมมือกับเครือข่ายต่างประเทศ	3.7.1 ร้อยละข้อตกลงความร่วมมือต่างประเทศที่มีการจัดกิจกรรมอย่างต่อเนื่อง ⁽¹⁴⁾	ร้อยละ	80.00	3.7.1.1 พัฒนาหรือเพิ่มความร่วมมือกับเครือข่ายต่างประเทศเพื่อให้เกิดประโยชน์กับมหาวิทยาลัยและเครือข่าย	โครงการความร่วมมือกับเครือข่ายต่างประเทศ (A) ¹⁷	5,000.00	รองคณบดีฝ่ายวิชาการ	วนิดา
ตัวชี้วัดทั้งหมด	8				รวมเป็นเงินทั้งสิ้น	525,000.00		

ส่วนที่ 6 แนวทางการนำแผนสู่การปฏิบัติและการติดตามประเมินผล

การแปลงแผนยุทธศาสตร์ ระยะ 5 ปี (พ.ศ. 2565 – 2569) และแผนปฏิบัติการ ประจำปีงบประมาณ พ.ศ. 2565 ไปสู่การปฏิบัติจำเป็นต้องให้ความสำคัญต่อการบริหารจัดการ เพื่อให้เกิดการประสานความร่วมมือในการแปลงยุทธศาสตร์การพัฒนาไปสู่การจัดทำแผนงานและโครงการได้อย่างมีประสิทธิภาพ รวมทั้งมีการพัฒนาระบบข้อมูลและการติดตามประเมินผลการดำเนินงานตามแผนอย่างเป็นระบบ เพื่อให้เกิดผลในทางปฏิบัติได้อย่างเป็นรูปธรรมซึ่งได้กำหนดวัตถุประสงค์ ดังนี้

1. เพื่อเสริมสร้างความรู้ และความเข้าใจร่วมกันของบุคลากรภายใน คณะมนุษยศาสตร์และสังคมศาสตร์ในเรื่องแนวคิดและสาระสำคัญของยุทธศาสตร์การพัฒนาของมหาวิทยาลัย
2. เพื่อปรับกระบวนการและกลไกการบริหารจัดการให้สามารถสนับสนุนการแปลงแผนยุทธศาสตร์ แผนปฏิบัติการ ประจำปีงบประมาณ พ.ศ. 2565 ไปสู่การปฏิบัติได้อย่างมีประสิทธิภาพ
3. เพื่อให้มีการติดตามประเมินผลอย่างเป็นระบบ โดยมีการกำหนดตัวชี้วัดเป็นเครื่องมือ

เป้าหมาย

1. ผู้บริหารและบุคลากรของคณะมนุษยศาสตร์และสังคมศาสตร์มีความรู้ความเข้าใจใน แผนยุทธศาสตร์ และแผนปฏิบัติการ ประจำปีงบประมาณ พ.ศ. 2565 และมีส่วนร่วมในกระบวนการแปลงแผนไปสู่การปฏิบัติ
2. มีกลไกและกระบวนการแปลงแผนไปสู่การปฏิบัติที่มีประสิทธิภาพ และมีการจัดทำแผนงานและโครงการของหน่วยงานที่เกี่ยวข้องที่สอดคล้องกับเป้าหมายและตัวชี้วัด
3. กำหนดเครื่องชี้วัดผลสำเร็จของแผนยุทธศาสตร์ และแผนปฏิบัติการ ประจำปีงบประมาณ พ.ศ. 2565 ได้อย่างเป็นรูปธรรม

แนวทางการดำเนินการ

เพื่อให้บรรลุตามวัตถุประสงค์และเป้าหมายดังกล่าว จึงวางมาตรการและกำหนดแนวทางการแปลงแผนยุทธศาสตร์ และแผนปฏิบัติการ ประจำปีงบประมาณ พ.ศ. 2565 ไปสู่การปฏิบัติ และการติดตามประเมินผล ดังนี้

1. เสริมสร้างความรู้ความเข้าใจในแผนยุทธศาสตร์ และแผนปฏิบัติการประจำปีงบประมาณ พ.ศ. 2565 พร้อมกำหนดแนวทางในการบริหารจัดการ เพื่อแปลงแผนไปสู่การปฏิบัติ เพื่อให้เกิดความเข้าใจร่วมกันขององค์กรที่เกี่ยวข้องทั้งภายใน และภายนอกให้มีความพร้อมและมีส่วนร่วมในการแปลงแผนไปสู่การปฏิบัติได้อย่างเป็นรูปธรรม โดยมีแนวทาง ดังนี้

1.1 สร้างความเข้าใจร่วมกันเกี่ยวกับแนวคิดและสาระสำคัญของแผนยุทธศาสตร์และแผนปฏิบัติการประจำปีงบประมาณ พ.ศ. 2565 โดยการจัดเวทีสร้างความเข้าใจในภารกิจ เป้าหมาย และยุทธศาสตร์การพัฒนา ให้กับบุคลากร ให้ทราบถึงบทบาทความรับผิดชอบของตนที่จะสนับสนุน

การดำเนินงานตามแผนยุทธศาสตร์ และแผนปฏิบัติการประจำปีงบประมาณ พ.ศ. 2565 ให้เกิดผล
ในทางปฏิบัติ

1.2 ผลักดันระบบงบประมาณ และการพัฒนาสมรรถภาพบุคลากรให้สอดคล้องกับแนวทาง
ของแผนงานและโครงการในแต่ละยุทธศาสตร์ โดยเน้นผลลัพธ์ของการดำเนินงานเป็นหลัก

1.3 ส่งเสริมให้สาขาวิชาต่างๆ ของคณะมนุษยศาสตร์และสังคมศาสตร์จัดทำแผน
ยุทธศาสตร์ และแผนปฏิบัติการประจำปีงบประมาณ พ.ศ. 2565 ให้สอดคล้องกับยุทธศาสตร์ของ
มหาวิทยาลัย รวมทั้งสามารถเชื่อมโยงและประเมินผลงานของหน่วยงานตามที่กำหนดไว้

1.4 จัดให้มีการลงนามคำรับรองการปฏิบัติงาน เพื่อสร้างพันธสัญญาเชิงยุทธศาสตร์ทั่ว
องค์กรทั้งระบบ พร้อมทั้งเชื่อมโยงผลงานตามแผนยุทธศาสตร์ และแผนปฏิบัติการประจำปี
งบประมาณ พ.ศ. 2565 สู่การประเมินผลงาน

1.5 ส่งเสริมมาตรการในการประชาสัมพันธ์และการสร้างบรรยากาศยุทธศาสตร์อย่าง
ต่อเนื่องผ่านสื่อภายในคณะมนุษยศาสตร์และสังคมศาสตร์ผ่านกิจกรรมต่างๆ เพื่อกระตุ้น ปลุกเร้า
และขับเคลื่อนงานตามแผนยุทธศาสตร์และแผนปฏิบัติการประจำปีงบประมาณ พ.ศ. 2565

2. พัฒนาระบบบริหารจัดการแผนงาน/โครงการของหน่วยงานที่เกี่ยวข้องในลักษณะบูรณาการ
เพื่อเป็นเครื่องมือในการประสานแผนไปสู่การปฏิบัติ โดยมีแนวทางดังนี้

2.1 สนับสนุนการจัดทำแผนงาน/โครงการในลักษณะการบูรณาการและประสานงานระหว่าง
หน่วยงานภายในคณะมนุษยศาสตร์และสังคมศาสตร์ที่เกี่ยวข้องกับภารกิจและยุทธศาสตร์การพัฒน
อาทิเช่น

- (1) แผนพัฒนาสาขาวิชาสู่เอตทัคคะ
- (2) แผนปฏิบัติการด้านการจัดกิจกรรมพัฒนานักศึกษา
- (3) แผนปฏิบัติการด้านการสร้างความสัมพันธ์กับเครือข่าย
- (4) แผนปฏิบัติการด้านการวิจัย
- (5) แผนปฏิบัติการด้านการบริการวิชาการ
- (6) แผนปฏิบัติการด้านการทำนุบำรุงศิลปะและวัฒนธรรม
- (7) แผนปฏิบัติการด้านการจัดหารายได้
- (8) แผนปฏิบัติการด้านเทคโนโลยีและสารสนเทศ
- (9) แผนพัฒนาบุคลากร
- (10) แผนบริหารทรัพยากรบุคคล
- (11) แผนกลยุทธ์ทางการเงิน
- (12) แผนการจัดการความรู้
- (13) แผนบริหารความเสี่ยงและการควบคุมภายใน
- (14) แผนปฏิบัติการด้านการจัดซื้อจัดจ้าง

(15) แผนปฏิบัติการด้านการปรับปรุงภูมิทัศน์และสิ่งแวดล้อม

(16) แผนปฏิบัติการด้านการประชาสัมพันธ์เชิงรุก

(17) แผนปฏิบัติการด้านการป้องกันและปราบปรามการทุจริต

2.2 กำหนดขั้นตอนของกระบวนการดำเนินงานตามแผนงานโครงการให้ชัดเจน มุ่งเน้นที่การสร้างกระบวนทัศน์คติใหม่ (Paradigm Shift) แก่ผู้ปฏิบัติ มีการจัดลำดับความสำคัญของกิจกรรมที่มุ่งผลสัมฤทธิ์กับระบบการจัดสรรงบประมาณ เพื่อให้เกิดประโยชน์สูงสุดในการดำเนินงาน

2.3 ติดตาม ตรวจสอบผลที่ได้จากการดำเนินแผนงานโครงการว่าสามารถตอบสนองต่อยุทธศาสตร์การพัฒนา รวมทั้งสามารถติดตามและประเมินผลได้อย่างเป็นรูปธรรมทันสมัยด้วยเทคโนโลยี

การขับเคลื่อนแผนไปสู่การปฏิบัตินั้นเป็นขั้นตอนที่มีความสำคัญมากที่จะผลักดันการทำงานของกลไกทั้งหมดให้สามารถบรรลุผลลัพธ์ตามที่ตั้งเป้าหมายไว้ เพื่อให้ผู้มีส่วนเกี่ยวข้องมีความรู้สึกเป็นเจ้าของและมีส่วนร่วม รวมทั้งต้องอาศัยกระบวนการและกลไกการผนึกกำลังในหลายมิติในการประสานแผนงาน แผนเงิน และแผนคน ในการขับเคลื่อนองค์กรร่วมกัน และไปในแนวทางเดียวกัน เพื่อมุ่งสู่จุดมุ่งหมายสูงสุดขององค์กรคือวิสัยทัศน์ที่ตั้งไว้ ความสำเร็จของการขับเคลื่อนแผนยุทธศาสตร์ให้ประสบผลสำเร็จ จึงประกอบด้วยส่วนสำคัญ ดังนี้

1. ผู้บริหารระดับสูงและผู้บริหารทุกระดับเป็นผู้รวบรวมพลังขับเคลื่อนให้เกิดการเปลี่ยนแปลงและสื่อสารทิศทางองค์กรให้แก่บุคลากรทุกระดับได้มีความเข้าใจ

2. ถ่ายทอดแผนยุทธศาสตร์ออกมาเป็นแผนปฏิบัติการ โดยนำกลยุทธ์และแนวทางการดำเนินงานมาแปลงเป็นแผนงาน/โครงการที่ปฏิบัติได้อย่างเป็นรูปธรรม

3. การถ่ายทอดแผนยุทธศาสตร์ไป สาขาวิชาและระดับบุคคลในการขับเคลื่อนแผนยุทธศาสตร์ไปสู่การปฏิบัติอย่างชัดเจน รวมทั้งต้องมีระบบในการจูงใจให้ทุกคนมุ่งเน้นการทำงานเพื่อมุ่งผลสัมฤทธิ์

4. การประสานงานระหว่างหน่วยงานภายในคณะมนุษยศาสตร์และสังคมศาสตร์ในการขับเคลื่อนแผนงาน/โครงการของแต่ละหน่วยงานให้มีความก้าวหน้า เกิดการแลกเปลี่ยนข้อมูล จัดเก็บข้อมูล เผยแพร่ข้อมูล และถ่ายทอดความรู้ซึ่งกันและกัน

5. การจัดระบบการติดตามประเมินผลความก้าวหน้าของการดำเนินการในทุกระดับ

การติดตามและประเมินผล

เมื่อมีการแปลงแผนไปสู่การปฏิบัติที่เกี่ยวข้องกับทุกหน่วยงานภายในคณะมนุษยศาสตร์และสังคมศาสตร์แล้วคณะมนุษยศาสตร์และสังคมศาสตร์จะต้องวางระบบที่จะวัดความสำเร็จในการบรรลุเป้าประสงค์ในระดับต่างๆ จำเป็นต้องมีการติดตามและประเมินผล เพื่อช่วยให้ทราบถึงความก้าวหน้า ปัญหาอุปสรรค ผลกระทบที่เกิดขึ้น อันจะช่วยให้ผู้รับผิดชอบพิจารณาหาแนวทางแก้ไขต่อไป การติดตามและประเมินผลที่มีประสิทธิผล จะต้องอาศัยดัชนีชี้วัดความสำเร็จในหลายมิติ และหลายระดับ เพื่อให้สอดคล้องกับการบริหารจัดการแนวใหม่ ดังนี้

1. การติดตามและประเมินผลการดำเนินการตามกระบวนการวางแผนยุทธศาสตร์ พร้อมทั้งสรุปบทเรียนและข้อเสนอแนะสำหรับนำไปใช้ในการปรับปรุงกระบวนการจัดทำแผนเชิงยุทธศาสตร์ขององค์กรให้มีประสิทธิภาพต่อไป

2. การติดตามผลการดำเนินงานตามแผนปฏิบัติการประจำปี โดยการจัดทำรายงานผลการดำเนินงานเป็นประจำทุกเดือน และจัดทำรายงานผลรายไตรมาสเพื่อแสดงถึงความก้าวหน้า และปัญหาอุปสรรคต่างๆ ให้ผู้บริหารทุกระดับทราบและดำเนินการแก้ไขเพื่อให้การดำเนินการบรรลุเป้าหมายที่ตั้งไว้ รวมถึงการจัดทำรายงานผลงานประจำปีเผยแพร่สู่สาธารณะ

3. การติดตามผลการใช้จ่ายเงินงบประมาณ ผลการจัดซื้อจัดจ้าง และการเบิกจ่ายเงินงบประมาณ เพื่อเร่งรัดการดำเนินงานให้เป็นไปตามแผนที่กำหนด

4. การติดตามผลตามคำรับรองการปฏิบัติการประจำปีที่กำหนดไว้แล้ว โดยมีการกำหนดระยะเวลาการติดตามประเมินผลตนเองในรอบ 6 เดือน 9 เดือน และ 12 เดือน

5. ควรมีกองก่อกำหนดเชื่อมโยงการประเมินผลงานรายบุคคลกับผลงานในระดับสาขาวิชา เพื่อเชื่อมโยงกับผลงานในระดับมหาวิทยาลัย เพื่อแสดงถึงผลสำเร็จของการถ่ายทอดแผนยุทธศาสตร์สู่ระดับหน่วยงานและระดับบุคคล

ภาคผนวก

ภาคผนวก 1

คำสั่งแต่งตั้งคณะกรรมการ

ทบทวนแผนยุทธศาสตร์ ระยะ 5 ปี (พ.ศ. 2565 – 2569)
และจัดทำแผนปฏิบัติการประจำปีงบประมาณ พ.ศ. 2565



คำสั่งคณะมนุษยศาสตร์และสังคมศาสตร์

ที่ ๔๒/๒๕๖๔

เรื่อง แต่งตั้งคณะกรรมการการจัดทำแผนยุทธศาสตร์ ระยะ ๕ ปี (พ.ศ. ๒๕๖๕-๒๕๖๙)

และแผนปฏิบัติการ ประจำปีงบประมาณ พ.ศ. ๒๕๖๕

ตามที่มหาวิทยาลัยราชภัฏสวนสุนันทาได้จัดทำแผนยุทธศาสตร์ ระยะ ๑๕ ปี (พ.ศ. ๒๕๖๐-๒๕๗๔) เพื่อเป็นแผนชี้นำไปในการกำหนดแผนยุทธศาสตร์ ระยะ ๕ ปี แปลงไปสู่การปฏิบัติในแผน ระยะ ๕ ปี และแต่ละปีต่อไป ประกอบกับสภาพแวดล้อมของโลกในปัจจุบันได้มีการเปลี่ยนแปลงอย่างรวดเร็ว และมีผลกระทบต่อการทำงานของมหาวิทยาลัย จึงต้องมีการทบทวนยุทธศาสตร์ เป้าประสงค์ แผนงาน/ กลยุทธ์ โครงการ/กิจกรรม ตัวชี้วัดและค่าเป้าหมายให้ทันการเปลี่ยนแปลงที่เกิดขึ้น นั้น

เพื่อให้การดำเนินการดังกล่าวเป็นไปอย่างมีประสิทธิภาพและเกิดประโยชน์ต่อคณะ มนุษยศาสตร์และสังคมศาสตร์ จึงขอแต่งตั้งคณะกรรมการจัดทำแผนยุทธศาสตร์ ระยะ ๕ ปี (พ.ศ. ๒๕๖๕-๒๕๖๙) และแผนปฏิบัติการประจำปี พ.ศ. ๒๕๖๕ ดังนี้

คณะกรรมการอำนวยการ

๑. คณบดี	ประธานกรรมการ
๒. รองคณบดีฝ่ายแผนงานและประกันคุณภาพ	กรรมการ
๓. รองคณบดีฝ่ายบริหาร	กรรมการ
๔. รองคณบดีฝ่ายวิชาการ	กรรมการ
๕. รองคณบดีฝ่ายกิจการนักศึกษา	กรรมการ
๖. รองคณบดีฝ่ายวิจัยและบริการวิชาการ	กรรมการ
๗. หัวหน้าภาควิชามนุษยศาสตร์	กรรมการ
๘. หัวหน้าภาควิชาสังคมศาสตร์	กรรมการ
๙. หัวหน้าสาขาวิชาภาษาอังกฤษธุรกิจ	กรรมการ
๑๐. หัวหน้าสาขาวิชาภาษาอังกฤษ	กรรมการ

๑๑. หัวหน้าสาขาวิชาภาษาจีน	กรรมการ
๑๒. หัวหน้าสาขาวิชาภาษาญี่ปุ่น	กรรมการ
๑๓. หัวหน้าสาขาวิชาภาษาไทย	กรรมการ
๑๔. หัวหน้าสาขาวิชาภูมิศาสตร์และภูมิสารสนเทศ	กรรมการ
๑๕. หัวหน้ากลุ่มสาขาวิชาการจัดการสังคมและวัฒนธรรม	กรรมการ
๑๖. หัวหน้าสำนักงานคนบตี	กรรมการและเลขานุการ
๑๗. หัวหน้าฝ่ายแผนงานและประกันคุณภาพ	กรรมการและผู้ช่วยเลขานุการ

หน้าที่

๑. พิจารณาแผนยุทธศาสตร์ ระยะ ๕ ปี (พ.ศ. ๒๕๖๕-๒๕๖๙) และแผนปฏิบัติการประจำปี พ.ศ. ๒๕๖๕

๒. ส่งเสริมสนับสนุน และให้คำปรึกษา แนะนำในเรื่องต่าง ๆ เกี่ยวกับแผนยุทธศาสตร์แก่คณะ กรรมการดำเนินงาน

๓. กำกับติดตาม และให้ข้อเสนอแนะเกี่ยวกับการดำเนินงานให้เป็นไปด้วยความเรียบร้อยและมีประสิทธิภาพ

คณะกรรมการดำเนินงาน

๑. รองคณบดีฝ่ายแผนงานและประกันคุณภาพ		ประธาน
๒. นางอมรวดี	กลีนจันทร์	กรรมการ
๓. นางจุฑารัตน์	สมอคร	กรรมการ
๔. นางสาวหัสทยา	นวลสุวรรณ	กรรมการ
๕. นายเจริญพร	เดชมณี	กรรมการ
๖. นายภาณุวัฒน์	อุบลแย้ม	กรรมการ
๗. นายวุฒิพงศ์	เนียมบุญ	กรรมการ
๘. นางสาวตุนละดา	เพชรอำไพ	กรรมการ
๙. นายพีรพงศ์	โผแพ	กรรมการ
๑๐. นางสาวเอมอร	ต่อโมกษ์	กรรมการ

๑๑. นางสาวนิตา	กงแหลม	กรรมการ
๑๒. นางสาวสุภาวดี	เรืองสังข์	กรรมการ
๑๓. นายสิริชนธราธร	จิรทีปต์ธนชาติ	กรรมการ
๑๔. นางสาวพิมชนก	แดงโคณา	กรรมการ
๑๕. นางสาวกันยารัตน์	ชั้นแก้ว	กรรมการ
๑๖. นางสาวศิริธรรม	จิตต์งาม	กรรมการ
๑๗. นางสาวสายฝน	นิลปะกะ	กรรมการ
๑๘. นางนวมล	พรมมา	กรรมการ
๑๙. นางสาวศุภลักษณ์	พงศ์พิพัฒน์	กรรมการ
๒๐. นางสาวจิราพร	ฮามวงศ์	กรรมการ
๒๑. นายไพรัช	ศิริวัฒน์พิศาล	กรรมการ
๒๒. นางสาวยุพิน	แก้วคำ	กรรมการ
๒๓. นายธนบรรณ	วรุณธรรม	กรรมการ
๒๔. นางสาวเอื้ออารี	เวฬุวนารักษ์	กรรมการ
๒๕. นายประทีป	ชาติ	กรรมการและเลขานุการ
๒๖. นางสาวกัญญ์พัชมา	หงส์ภัทรจันทร์	กรรมการและผู้ช่วยเลขานุการ

หน้าที่

๑.จัดทำแผนยุทธศาสตร์ ระยะ ๕ ปี (พ.ศ. ๒๕๖๕-๒๕๖๙) และแผนปฏิบัติการประจำปี พ.ศ. ๒๕๖๕

๒.นำเสนอแผนยุทธศาสตร์ ระยะ ๕ ปี (พ.ศ. ๒๕๖๕-๒๕๖๙) และแผนปฏิบัติการประจำปี พ.ศ. ๒๕๖๕ ต่อคณะกรรมการบริหารคณะ และคณะกรรมการประจำคณะ เพื่อพิจารณา

สั่ง ณ วันที่ ๙ สิงหาคม ๒๕๖๔



(รศ.ดร.นิพนธ์ ศศิธรเสาวภา)

คณบดีคณะมนุษยศาสตร์และสังคมศาสตร์

09ส.ค.64 เวลา 13:23:57 Non-PKI Server Sign

Signature Code : MwAxA-DgARQ-BBAEE-ANQA2

ภาคผนวก 2
ผลการวิเคราะห์เชิงยุทธศาสตร์

ผลการวิเคราะห์เชิงยุทธศาสตร์

จากการวิเคราะห์ปัจจัยที่มีผลกระทบต่อการทำงานของคุณะมนุษยศาสตร์และสังคมศาสตร์ ทั้งที่เป็นจุดแข็ง จุดอ่อน โอกาส และภัยคุกคาม โดยการให้น้ำหนักความสำคัญว่าประเด็นใดมีความสำคัญมากที่สุดตามลำดับ โดยมีบุคลากรของคุณะมนุษยศาสตร์และสังคมศาสตร์ดำเนินการเลือกกลุ่มตัวอย่างตอบแบบสอบถามจำนวน 25 ท่าน ผลการประเมินของจุดแข็ง จุดอ่อน โอกาส และภัยคุกคามปรากฏดังนี้

1. น้ำหนักคะแนนของจุดแข็ง

ลำดับคะแนนจากมากไปหาน้อย 5 ลำดับแรก ตามตารางต่อไปนี้

คะแนน	เปอร์เซ็นต์	ประเด็นจุดแข็ง
92	6.78%	มีหลักสูตรและระบบการจัดการเรียนรู้ที่ตอบสนองต่อความต้องการของผู้เรียน ตลาดแรงงาน และหลักสูตรหลากหลาย
72	5.31%	อาจารย์มีความเชี่ยวชาญ มีคุณวุฒิ ตำแหน่งทางวิชาการเพิ่มมากขึ้น และบุคลากรของมหาวิทยาลัยมีความชำนาญเฉพาะทาง
52	3.83%	ผู้บริหารและทีมผู้บริหารมีวิสัยทัศน์ที่ท้าทาย และร่วมรับผิดชอบผลักดันการดำเนินงานของคุณะอย่างจริงจัง ทำให้คณะได้รับการยอมรับบุคลากรทุกระดับ ศรัทธา และเข้าใจต่อความมุ่งมั่นของคุณะผู้บริหาร
49	3.61%	บุคลากรมีศักยภาพในการทำงานวิจัย ส่งผลให้มีผลงานวิจัย งานสร้างสรรค์ที่มีการนำเสนอในวิชาการในระดับชาติ และนานาชาติอย่างต่อเนื่องเผยแพร่ ผลงานวิจัยมากขึ้นทั้งจำนวนและคุณภาพ รวมทั้งมีจำนวนวิทยุบัตรเพิ่มมากขึ้น
44	3.24%	มีผลงานบริการวิชาการที่สามารถพัฒนาและสร้างความเข้มแข็งให้กับชุมชนในการพึ่งพาตนเองได้อย่างเป็นรูปธรรม จนเกิดเป็นศูนย์การเรียนรู้ในพื้นที่ชุมชนต่าง ๆ เป็นที่ชื่นชมของชุมชน และมีอาจารย์ที่ทำงานบริการวิชาการนี้สามารถขอ กำหนดตำแหน่งทางวิชาการจากผลงานรับใช้ชุมชนเป็นตัวอย่างให้อาจารย์รุ่นใหม่สนใจเข้ามาทำงานรับใช้ชุมชนมากขึ้น

2. นำหนักคะแนนของจุดอ่อน

ลำดับคะแนนจากมากไปหาน้อย 5 ลำดับแรก ตามตารางต่อไปนี้

คะแนน	เปอร์เซ็นต์	ประเด็นจุดอ่อน
41	3.02%	สถานที่ไม่เพียงพอกับการจัดการเรียนการสอนทำให้ไม่สามารถบริการได้อย่างเต็มที่
32	2.36%	การบริหารการเรียนการสอนในระดับนานาชาติยังมีข้อจำกัด เช่น หลักสูตรนานาชาติมีจำนวนน้อย ความเป็นนานาชาติของคณะ ไม่เพียงพอที่จะดึงดูดคนจากทั่วโลกเข้ามาศึกษาได้ทำให้ยากต่อการแข่งขันในระดับนานาชาติ
29	2.14%	มีระบบสารสนเทศเฉพาะด้านหลายระบบ ข้อมูลที่จัดเก็บในแต่ละระบบยังไม่สามารถเชื่อมโยงกันเท่าที่ควรทำให้ใช้ประโยชน์ได้ไม่เต็มที่
26	1.92%	มีหลักสูตรระยะสั้นสำหรับการ Reskill หรือ Upskill น้อย
18	1.33%	ผลงานวิทยานิพนธ์ของนักศึกษาระดับบัณฑิตศึกษา ยังไม่ได้รับการตีพิมพ์เผยแพร่ในระดับชาติและนานาชาติ ยังไม่เป็นไปตามเกณฑ์การประเมินของอุดมศึกษา

3. นำหนักคะแนนของโอกาส

ลำดับคะแนนจากมากไปหาน้อย 5 ลำดับแรก ตามตารางต่อไปนี้

คะแนน	เปอร์เซ็นต์	ประเด็นของโอกาส
23	1.69%	ความก้าวหน้าทางเทคโนโลยี ส่งเสริมการเรียนรู้ที่หลากหลาย เช่น การเรียนรู้แบบ E-learning เทคโนโลยีที่ทันสมัย ตอบสนองต่อการปฏิบัติงาน และการเรียนรู้ที่หลากหลาย รวดเร็ว มีประสิทธิภาพไร้ขีดจำกัด ส่งผลให้บุคลากรต้องปรับตัวสูง เกิดการบูรณาการความรู้ใหม่ต้องชวนขยายพัฒนาตนเองอย่างต่อเนื่อง เพื่อให้ทันต่อการเปลี่ยนแปลง
19	1.40%	เพื่อการพัฒนาท้องถิ่น มีฐานข้อมูลปัญหาและความต้องการของชุมชนในพื้นที่รับผิดชอบ จึงเป็นโอกาสที่คณะได้นำศาสตร์หรือองค์ความรู้ในการแก้ปัญหาพัฒนาท้องถิ่นให้มีความเข้มแข็งและยั่งยืน
18	1.33%	ภาครัฐสนับสนุนการวิจัยอย่างหลากหลาย เพื่อพัฒนาทุนทางปัญญาของชาติมีแหล่งทุนวิจัยที่รัฐบาลสนับสนุนผ่านสถาบัน/หน่วยงานส่งเสริมการวิจัย (เช่น สวทช. สกว.) และแหล่งทุนอื่น ๆ อย่างหลากหลาย
17	1.25%	ภาคสังคมและภาคธุรกิจต้องการความรู้ในระดับอุดมศึกษามากขึ้น เช่น สังคมเน้นสินค้า/คน ที่มีความแตกต่างและลอกเลียนแบบได้ยาก ซึ่งปัจจุบันภาคธุรกิจอุตสาหกรรมหรือผู้ที่สนใจมีความต้องการที่จะศึกษาต่อในระดับอุดมศึกษา เพื่อพัฒนาความรู้และคุณวุฒิวิชาชีพโดยใช้เวลาว่างจากการปฏิบัติงาน
17	1.25%	นโยบายการเข้าสู่ประชาคม อาเซียน เปิดโอกาสให้มีการพัฒนาการศึกษาและร่วมมือทางการศึกษามากขึ้น ทำให้มีโอกาสแลกเปลี่ยนบุคลากร รวมถึงการขยายความร่วมมือกับประเทศกลุ่มอาเซียนและกลุ่มประเทศอื่น ๆ เพิ่มมากขึ้น

4. หน้าที่คะแนนของภัยคุกคาม

ลำดับคะแนนจากมากไปหาน้อย 3 ลำดับแรก ตามตารางต่อไปนี้

คะแนน	เปอร์เซ็นต์	ประเด็นของภัยคุกคาม
58	4.27%	ธรรมชาติของโลกออนไลน์ที่รวดเร็ว ทันใจ เข้าถึงง่าย ข้อมูลมหาศาล ไม่จำกัดเวลาและสถานที่ เป็นตัวเลือกในการบ่อนความรู้ให้ผู้เรียน และตอบโจทย์ความต้องการได้มากกว่าผู้สอนหรือสถาบันการศึกษาที่ยังปรับตัวไม่ได้
57	4.20%	แนวโน้มจำนวนประชากรวัยอุดมศึกษาของประเทศไทยลดลง ทำให้อัตราการเกิดลดลงอัตราประชากรในวัยเรียนลดลงและมีอัตราผู้สูงอายุเพิ่มขึ้น
55	4.05%	การขาดเสถียรภาพทางการเมืองหรือความขัดแย้งทางการเมืองมีผลกระทบต่อการดำเนินงานวิจัยและบริการวิชาการ
39	2.87%	สถานะทางเศรษฐกิจที่ตกต่ำส่งผลต่อการตัดสินใจของผู้ปกครองในการเลือกสถานศึกษาให้ผู้เรียน
32	2.36%	ความแตกต่างด้านพื้นฐานทางการศึกษา ครอบครัวและเศรษฐกิจทำให้เกิดค่านิยมที่แตกต่างมีความต้องการที่หลากหลายมากขึ้น

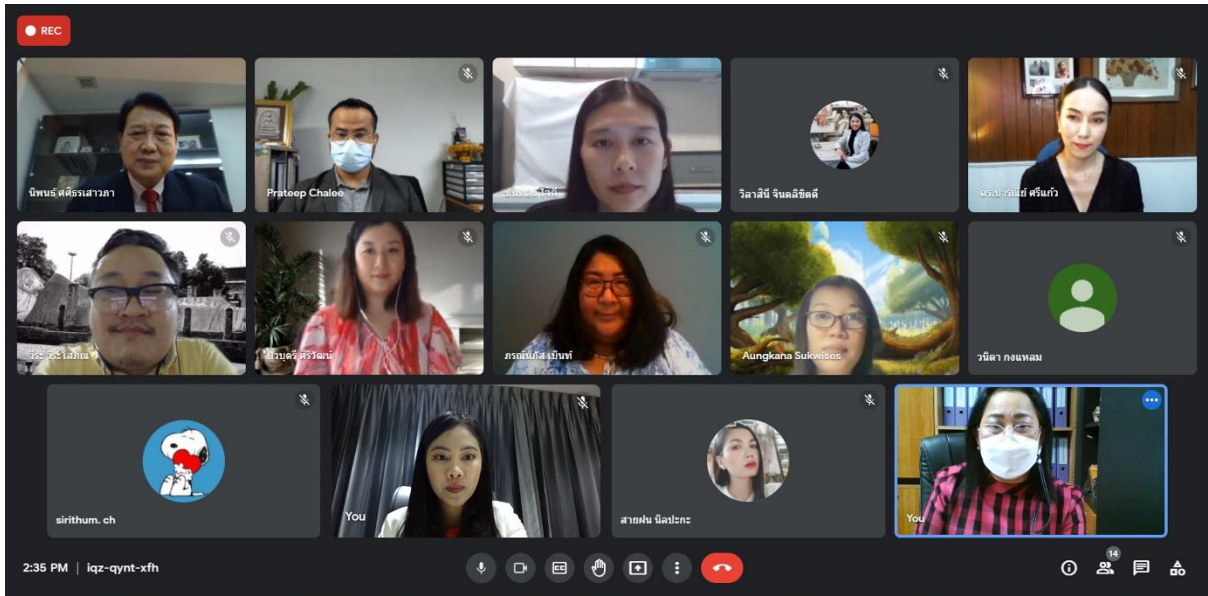
ภาคผนวก 3

ประมวลภาพกิจกรรมการ

ทบทวนแผนยุทธศาสตร์ ระยะ 5 ปี (พ.ศ. 2565 – 2569)

และจัดทำแผนปฏิบัติการประจำปีงบประมาณ พ.ศ. 2565

ประมวลภาพกิจกรรมการ



ภาคผนวก 4

รายชื่อผู้บริหารและบุคลากรที่มีส่วนร่วมในการ
ทบทวนแผนยุทธศาสตร์ ระยะ 5 ปี (พ.ศ. 2565 – 2569)
และจัดทำแผนปฏิบัติการประจำปีงบประมาณ พ.ศ. 2565

ผู้บริหาร

รศ.ดร.นิพนธ์	ศศิธรเสาวภา	คณบดีคณะมนุษยศาสตร์และสังคมศาสตร์
อาจารย์ ดร.ชั้นทอง	ใจดี	รองคณบดีฝ่ายแผนงานและประกันคุณภาพ
อาจารย์ ดร.ปารณีย์	ศรีแก้ว	รองคณบดีฝ่ายบริหาร
อาจารย์ ดร.วีระ	วีระโสภณ	รองคณบดีฝ่ายกิจการนักศึกษา
ผศ.ดร.วิลาสินี	จินตลิตติ	รองคณบดีฝ่ายวิชาการ
ผศ.ดร.บัวบุตรี	รณฤทธิวิชัย	รองคณบดีฝ่ายพัฒนางานวิจัยและบริการวิชาการ
อาจารย์ ดร.ภรณ์นภัส	เป็นท์	หัวหน้าภาควิชาสังคมศาสตร์
อาจารย์อังคณา	สุขวิเศษ	หัวหน้าภาควิชามนุษยศาสตร์
อาจารย์ ดร.อังค์วรา	เหลื่องนภา	หัวหน้าสาขาวิชาภาษาอังกฤษธุรกิจ
อาจารย์ ผศ. วิชุดา	ขุนหนู	หัวหน้าสาขาวิชาภาษาอังกฤษ
อาจารย์กณิกนันท์	โกชฌงค์	หัวหน้าสาขาวิชาภาษาจีน
อาจารย์ไพลิน	กลิ่นเกษร	หัวหน้าสาขาวิชาภาษาญี่ปุ่น
อาจารย์ ดร.จิราภรณ์	อัจฉริยะประสิทธิ์	หัวหน้าสาขาวิชาภาษาไทย
อาจารย์นายพรสมิทธิ	ฉายสมิทธิกุล	หัวหน้าสาขาวิชาภูมิศาสตร์และภูมิสารสนเทศ
อาจารย์ ดร.อาริยา ภูระหงษ์		หัวหน้ากลุ่มสาขาวิชาการจัดการสังคมและวัฒนธรรม

บุคลากร

นางอมรวดี	กลิ่นจันทร์	หัวหน้าสำนักงานคณบดี
นางจุฑารัตน์	สมอคร	นักวิชาการศึกษา
นางสาวหัสทยา	นवलสุวรรณ	เจ้าหน้าที่บริหารงานทั่วไป
นายเจริญพร	เดชมณี	นักวิชาการพัสดุ
นายภาณุวัฒน์	อุบลแย้ม	นักวิชาการศึกษา
นายวุฒิพงศ์	เนียมบุญ	นักวิชาการคอมพิวเตอร์
นางสาวตุนละดา	เพชรอำไพ	เจ้าหน้าที่บริหารงานทั่วไป
นายพีรพงศ์	ไพแพ	เจ้าหน้าที่บริหารงานทั่วไป
นางสาวเอมอร	ตอโมกข์	นักวิชาการศึกษา
นางสาววนิดา	กงแหลม	นักวิชาการศึกษา
นางสาวสุภาวดี	เรืองสังข์	เจ้าหน้าที่บริหารงานทั่วไป
นายประทีป	ชาลี	นักวิเคราะห์นโยบายและแผน
นางสาวกันยารัตน์	ชั้นแก้ว	เจ้าหน้าที่บริหารงานทั่วไป
นางสาวพิมชนก	แดงโคณา	นักตรวจสอบภายใน
นายสิริธนธรร	จิรทีปต์ธนชาติ	นักวิชาการคอมพิวเตอร์

นางนวกมล	พรมมา	เจ้าหน้าที่บริหารงานทั่วไป
นางสาวศุภลักษณ์	พงศ์พิพัฒน์	เจ้าหน้าที่บริหารงานทั่วไป
นางสาวจิราพร	ฮามวงศ์	นักวิชาการศึกษา
นายไพรัช	ศิริวัฒนพิศาล	เจ้าหน้าที่ประชาสัมพันธ์
นางสาวกัญญาพัชิตมา	หงส์ภัทราจันทร์	เจ้าหน้าที่บริหารงานทั่วไป
นายธนบรรณ	วรุณธรรม	นักวิชาการศึกษา
นางสาวเอื้ออารี	เวฬุวนารักษ์	เจ้าหน้าที่บริหารงานทั่วไป
นางสาวศิริธรรม	จิตต์งาม	เจ้าหน้าที่วิจัย
นางสาวสายฝน	นิลปะกะ	เจ้าหน้าที่บริหารงานทั่วไป
นางอนินธิตา	เพชรแสง	เจ้าหน้าที่บริหารงานทั่วไป