



แผนบริหารความเสี่ยงและการควบคุมภายใน
ประจำปีงบประมาณ พ.ศ. 2565

คณะมนุษยศาสตร์และสังคมศาสตร์
มหาวิทยาลัยราชภัฏสวนสุนันทา

คำนำ

คณะมนุษยศาสตร์และสังคมศาสตร์ได้ตระหนักถึงความสำคัญของการบริหารความเสี่ยงและการควบคุมภายใน และเพื่อให้การดำเนินงานการบริหารความเสี่ยงและการควบคุมภายในคณะมนุษยศาสตร์และสังคมศาสตร์เป็นไปอย่างต่อเนื่อง สอดคล้องตามหลักเกณฑ์กระทรวงการคลังว่าด้วยมาตรฐานและหลักเกณฑ์ที่ปฏิบัติการควบคุมภายใน สำหรับหน่วยงานของรัฐ พ.ศ. 2561 กำหนดให้หน่วยงานของรัฐ ตาม พ.ร.บ.วินัยฯ ถือปฏิบัติตามมาตรฐานและหลักเกณฑ์ปฏิบัติการควบคุมภายในสำหรับหน่วยงานของรัฐ รวมทั้งเกณฑ์การประกันคุณภาพการศึกษาภายใน ตัวบ่งชี้ที่ 5.1 (ข้อ 3) กำหนดให้หน่วยงานดำเนินงานตามแผนบริหารความเสี่ยงที่เป็นผลจากการวิเคราะห์และระบุปัจจัยเสี่ยงที่เกิดจากปัจจัยภายนอก หรือปัจจัยที่ไม่สามารถควบคุมได้ที่ส่งผลต่อการดำเนินงานตามพันธกิจของคณะและให้ระดับความเสี่ยงลดลงจากเดิม ประกอบกับการประเมิน “คุณธรรมและความโปร่งใสในการดำเนินงานของหน่วยงานภาครัฐ (Integrity and Transparency Assessment: ITA)” ของสำนักงานคณะกรรมการป้องกันและปราบปรามการทุจริตแห่งชาติ (สำนักงาน ป.ป.ช.) กำหนดให้ต้องมีการบริหารจัดการความเสี่ยงเกี่ยวกับผลประโยชน์ทับซ้อน นั้น

จากหลักการดังกล่าวข้างต้น คณะมนุษยศาสตร์และสังคมศาสตร์ จึงได้ทำแผนบริหารความเสี่ยงและการควบคุมภายใน ประจำปีงบประมาณ พ.ศ. 2565 ขึ้น โดยมีส่วนประกอบ 4 บท ได้แก่

บทที่ 1 บทนำ

บทที่ 2 แนวทางบริหารความเสี่ยง ประจำปีงบประมาณ พ.ศ. 2565

บทที่ 3 แผนบริหารความเสี่ยง ประจำปีงบประมาณ พ.ศ. 2565

บทที่ 4 การควบคุมภายใน ประจำปีงบประมาณ พ.ศ. 2565

คณะมนุษยศาสตร์และสังคมศาสตร์หวังว่าแผนบริหารความเสี่ยงและการควบคุมภายใน ประจำปีงบประมาณ พ.ศ. 2565 จะเป็นแนวทางการบริหารจัดการความเสี่ยงและการควบคุมภายใน ของคณะมนุษยศาสตร์และสังคมศาสตร์ ให้มีการบริหารงานเป็นไปตามเป้าหมายที่กำหนดได้อย่างมีประสิทธิภาพและประสิทธิผล

(รศ.ดร.นิพนธ์ ศศิธรเสาวภา)

คณบดีคณะมนุษยศาสตร์และสังคมศาสตร์

บทสรุปสำหรับผู้บริหาร

ตามเงื่อนไขของเกณฑ์การประเมินคุณภาพการศึกษาภายใน ระดับอุดมศึกษา ประจำปีการศึกษา 2563 องค์ประกอบที่ 5 การบริหารจัดการ ตัวบ่งชี้ที่ 5.1 การบริหารของคณะเพื่อการกำกับติดตามผลลัพธ์ตามพันธกิจ กลุ่มสถาบัน และเอกลักษณ์ของคณะ เกณฑ์ข้อที่ 3 กำหนดให้หน่วยงาน "ดำเนินงานตามแผนบริหารความเสี่ยง ที่เป็นผลจากการวิเคราะห์ และระบุปัจจัยที่เกิดขึ้นจากปัจจัยภายนอก หรือปัจจัยที่ไม่สามารถควบคุมได้ที่ส่งผลต่อการดำเนินงานตามพันธกิจของหน่วยงานและให้ระดับความเสี่ยงลดลง" และตามหลักเกณฑ์กระทรวงการคลังว่าด้วยมาตรฐานและหลักเกณฑ์ที่ปฏิบัติการควบคุมภายใน สำหรับหน่วยงานของรัฐ พ.ศ. 2561 กำหนดให้หน่วยงานของรัฐ ตามพ.ร.บ.วินัยฯ ถือปฏิบัติตามมาตรฐานและหลักเกณฑ์ปฏิบัติการควบคุมภายในสำหรับหน่วยงานของรัฐ นั้น

คณะมนุษยศาสตร์และสังคมศาสตร์จึงได้มีการจัดทำแผนบริหารความเสี่ยงและการควบคุมภายใน ประจำปีงบประมาณ พ.ศ. 2565 เพื่อให้ผลการดำเนินงานของคณะมนุษยศาสตร์และสังคมศาสตร์เป็นไปตามเป้าประสงค์และเป้าหมายตามยุทธศาสตร์ที่วางไว้ มีระบบในการติดตามตรวจสอบผลการดำเนินการบริหารความเสี่ยงและเฝ้าระวังความเสี่ยงใหม่ที่อาจเกิดขึ้น และเพื่อให้เกิดการรับรู้ ตระหนัก และเข้าใจถึงความเสี่ยงด้านต่าง ๆ ที่จะเกิดขึ้น และสามารถหาวิธีการจัดการกับความเสี่ยงเพื่อป้องกันหรือลดความเสี่ยงให้อยู่ระดับที่ยอมรับได้ และเพื่อให้เกิดความมั่นใจว่าการดำเนินงานจะบรรลุผลสำเร็จตามวัตถุประสงค์ที่วางไว้

คณะมนุษยศาสตร์และสังคมศาสตร์ได้ปรับปรุงยุคที่ใช้ขั้นตอนปฏิบัติงานการบริหารความเสี่ยง ตามหลักการของคณะกรรมการร่วมของสถาบันวิชาชีพ 5 แห่ง (COSO : Committee of Sponsoring Organizations of the Trade way Commission) จำนวน 5 ขั้นตอน ดังนี้

ขั้นตอนที่ 1 การระบุความเสี่ยง

ขั้นตอนที่ 2 การประเมินความเสี่ยง

ขั้นตอนที่ 3 การกำหนดกลยุทธ์/แนวทางที่ใช้ในการจัดการแต่ละความเสี่ยง

ขั้นตอนที่ 4 การดำเนินการตามกลยุทธ์/แนวทางที่ใช้จัดการแต่ละความเสี่ยง

ขั้นตอนที่ 5 การตรวจติดตามประเมินการบริหารความเสี่ยง

จากขั้นตอนดังกล่าวข้างต้น คณะมนุษยศาสตร์และสังคมศาสตร์ได้วิเคราะห์ความเสี่ยง ประจำปีงบประมาณ พ.ศ. 2565 ในด้านต่าง ๆ ได้แก่ 1. ด้านกลยุทธ์ 2. ด้านการปฏิบัติงาน 3. ด้านทรัพยากร (การเงิน งบประมาณ ระบบเทคโนโลยีสารสนเทศ อาคารสถานที่) 4. ด้านนโยบาย กฎหมาย ระเบียบ ข้อบังคับ และ 5. ความเสี่ยงการทุจริต 5.1) ความเสี่ยงทุจริตที่เกี่ยวข้องกับการพิจารณาอนุมัติ อนุญาต 5.2) ความเสี่ยงการทุจริตในความโปร่งใสของการใช้อำนาจและตำแหน่งหน้าที่ 5.3) ความเสี่ยงทุจริตในความโปร่งใสของการใช้จ่ายงบประมาณและการบริหารจัดการทรัพยากรภาครัฐ รายละเอียดดังนี้

| ความเสี่ยง | แนวทางการจัดการความเสี่ยง |
|--|---|
| 1. ความเสี่ยงด้านกลยุทธ์ | |
| จำนวนนักศึกษาที่รับใหม่ไม่เป็นไปตามแผนการรับที่กำหนดไว้ | <p>1. ทบทวนและปรับปรุงแผนรับนักศึกษาในปีการศึกษา 2565</p> <p>2. ปรับปรุงหลักสูตร (ที่มีความเสี่ยง) โดยเชิญผู้ใช้บัณฑิต สถานประกอบการ และผู้ทรงคุณวุฒิ ดำเนินการวิพากษ์หลักสูตร เพื่อตอบสนองความต้องการของตลาดแรงงานในปัจจุบัน</p> <p>3. ประชาสัมพันธ์หลักสูตรเชิงรุก ด้วยการเข้าถึงโรงเรียนระดับมัธยมศึกษา และระดับอาชีวศึกษา ด้วยการแนะแนวทางการศึกษาต่อระดับอุดมศึกษา</p> |
| 2. ความเสี่ยงด้านการปฏิบัติงาน | |
| โรคระบาด | <p>1. จัดให้มีจุดคัดกรอง บุคลากร นักศึกษา และผู้มาติดต่อจากภายนอก</p> <p>2. ทำความสะอาดพื้นที่โดยรอบ ด้วยแอลกอฮอล์ 70% โดยเฉพาะ กลอนหรือลูกบิดประตู รวบรวมจับันได</p> <p>3. มีจุดบริการเจลแอลกอฮอล์สำหรับทำความสะอาดมือไว้ในบริเวณพื้นที่ส่วนกลาง</p> <p>4. ดูแลบริเวณอ่างล้างมือและห้องน้ำให้สะอาด จัดให้มีสบู่สำหรับล้างมืออย่างเพียงพอ</p> |
| 3. ความเสี่ยงด้านทรัพยากร (การเงิน งบประมาณ ระบบเทคโนโลยีสารสนเทศ อาคารสถานที่) | |
| ภัยคุกคามทางระบบเทคโนโลยี | <p>1. สร้างความรู้ความเข้าใจเกี่ยวกับการป้องกันภัยคุกคามทางระบบเทคโนโลยีสารสนเทศตามแผนที่กำหนด โดยประชาสัมพันธ์ผ่านเพจเทคโนโลยีของคณะ</p> <p>2. ติดตาม และประเมินผลความสำเร็จของการป้องกันภัยคุกคามทางระบบเทคโนโลยีสารสนเทศ</p> <p>3. นำผลการประเมินมาปรับปรุงแผนป้องกันภัยคุกคามทางระบบเทคโนโลยีสารสนเทศ</p> |

| ความเสี่ยง | แนวทางการจัดการความเสี่ยง |
|---|--|
| | |
| 4. ความเสี่ยงด้านนโยบาย กฎหมาย ระเบียบ ข้อบังคับ | |
| 5. ความเสี่ยงการทุจริต | |
| 5.1 ความเสี่ยงการทุจริตที่เกี่ยวข้องกับการพิจารณาอนุมัติ อนุญาต | |
| การเอื้อประโยชน์ต่อพวกพ้องในการจัดซื้อจัดจ้าง (ความเสี่ยงเดิม ปี 62) | กระบวนการจัดซื้อจัดจ้างด้วยวิธีเฉพาะเจาะจง |
| 5.2 ความเสี่ยงการทุจริตในความโปร่งใสของการใช้อำนาจและตำแหน่งหน้าที่ | |
| การจัดซื้อจัดจ้างที่มีความผูกขาดกับผู้ประกอบการรายเดิม | กระบวนการจัดซื้อจัดจ้างด้วยวิธีเฉพาะเจาะจง |
| 5.3 ความเสี่ยงการทุจริตในความโปร่งใสของการใช้จ่ายงบประมาณและการบริหารจัดการทรัพยากรภาครัฐ | |
| การยกยอกเงินหลวง ปลอมแปลง เอกสารในการเบิกจ่าย | <ol style="list-style-type: none"> 1.ผู้บริหารมีการกำหนดมาตรการในการดำเนินงาน ปึงงบประมาณ พ.ศ.2565 เรื่องการส่งคืนเงินยืมตามระยะเวลาที่กำหนด 2.ตรวจสอบการขออนุมัติเงินยืมให้เป็นไปตามระเบียบฯ กำหนด อย่างละเอียด เพื่อไม่ให้เกิดกรณีผู้ขอยืมเงิน ยืมเงินจำนวนมากเกินกว่าความจำเป็นและเกินกว่าค่าใช้จ่ายจริง 3.คณะฯ มีหนังสือบันทึกข้อความ ทวงถาม ติดตาม เจ้าของโครงการกรณียืมเงินแล้วไม่ส่งเอกสารเบิกจ่ายภายในระยะเวลาที่กำหนด พร้อมทั้งรายงานต่อที่ประชุม ผู้บริหารฯ ทราบเป็นประจำทุกครึ่ง |

คณะมนุษยศาสตร์และสังคมศาสตร์ได้ทบทวนวัตถุประสงค์และกิจกรรมการควบคุมมาตรฐาน เพื่อลดความเสี่ยงที่เกิดขึ้น ประจำปีงบประมาณ พ.ศ. 2565 โดยมีการควบคุมการปฏิบัติงานตามภาระงาน 23 งาน รายละเอียดดังนี้

| งาน | วัตถุประสงค์ | จำนวนกิจกรรมการควบคุม |
|-----------------------|---|-----------------------|
| 1.งานธุรการและสารบรรณ | เพื่อให้การออกเลขรับ - ส่งเอกสาร การร่าง/พิมพ์ ถูกต้อง รวดเร็ว และครบถ้วน รวมทั้งการจัดเก็บเอกสารให้เป็นไปตามระเบียบสำนักนายกรัฐมนตรี ว่าด้วยงานสารบรรณ วัตถุประสงค์ของการควบคุมด้าน ด้านการดำเนินงาน (O) | 12 |
| 2.งานประชาสัมพันธ์ | เพื่อสร้างความเข้าใจกับสาธารณชนที่เกี่ยวข้องเพื่อก่อให้เกิดทัศนคติที่ดี ภาพพจน์ที่ดี อันจะนำไปสู่สัมพันธภาพที่ดีระหว่างหน่วยงานและสาธารณชนที่เกี่ยวข้อง ก่อให้เกิดการสนับสนุนและความร่วมมือกันเป็นอย่างดี โดยเผยแพร่ข้อมูลหลักสูตร การศึกษา, ข่าวสาร กิจกรรม และข้อมูลที่ต้องแก่ผู้มารับบริการจากคณะ วัตถุประสงค์ของการควบคุมด้าน ด้านการดำเนินงาน (O) | 9 |
| 3.งาน IT-ไอตย | การวางแผนการ การจัดทำ การจัดหา ออกแบบไอตยที่คณูปกรณ์ เช่น การติดตั้งอุปกรณ์ใหม่ การปรับปรุงและพัฒนาเว็บไซต์ การบริการการเรียนและการสอน เพื่อเพิ่มประสิทธิภาพในการถ่ายทอดความคิดหรือข้อมูล และเป็นการสื่อให้ผู้รับสื่อเข้าใจและเห็นตามด้วย วัตถุประสงค์ของการควบคุมด้าน ด้านการดำเนินงาน (O) | 9 |
| 4.งานอาคาร-ยานพาหนะ | เพื่ออำนวยความสะดวกให้กับบุคลากรภายใน และปฏิบัติตามมาตรฐานที่กำหนดไว้ในการใช้งานอาคาร/ยานพาหนะ วัตถุประสงค์ของการควบคุมด้าน ด้านการดำเนินงาน (O) | 11 |
| 5.งานบุคลากร | 1. เพื่อสรรหาและคัดเลือกบุคลากรที่มีความรู้ความสามารถตรงกับตำแหน่งงานที่ต้องการ 2. เพื่อบำรุงรักษาพนักงานหรือบุคลากรที่มีความรู้ความสามารถให้ทำงานอยู่กับองค์กรนาน ๆ 3. เพื่อมอบหมายงานให้เหมาะกับความรู้ความสามารถของคนทำให้เกิดประสิทธิผลหรือได้รับประโยชน์สูงสุด 4. เพื่อพัฒนาบุคลากรให้มีความรู้ความสามารถ และเสริมทักษะ | 11 |

| งาน | วัตถุประสงค์ | จำนวนกิจกรรม การควบคุม |
|-----------------------------|---|---------------------------|
| | <p>ให้มีความรู้ความชำนาญมากขึ้น</p> <p>วัตถุประสงค์ของการควบคุมด้าน</p> <p>ด้านการดำเนินงาน (O)</p> | |
| 6.งานการเงิน-บัญชี-งบประมาณ | <p>เพื่อให้การเบิกจ่ายถูกต้องตาม</p> <ul style="list-style-type: none"> -ระเบียบการเบิกจ่าย -ระเบียบกระทรวงการคลัง -ระเบียบเงินรายได้มหาวิทยาลัยราชภัฏสวนสุนันทา <p>วัตถุประสงค์ของการควบคุมด้าน1. ด้านการปฏิบัติตามกฎหมายและระเบียบข้อบังคับที่เกี่ยวข้อง (C)</p> <p>2. ด้านการรายงานทางการเงิน (F)</p> | 13 |
| 7.งานพัสดุ | <p>เพื่อให้การจัดหาพัสดุ-จัดจ้างผ่านระบบ ERP เป็นไปตามพระราชบัญญัติการจัดซื้อจัดจ้างและการบริหารพัสดุภาครัฐ พ.ศ.2560</p> <p>วัตถุประสงค์ของการควบคุมด้าน</p> <ol style="list-style-type: none"> 1.ด้านการดำเนินงาน (O) 2.ด้านการปฏิบัติตามกฎหมาย/ระเบียบ (C) 3.ด้านการรายงานทางการเงิน (F) | 10 |
| 8.งานบริหารงานทั่วไป | <ol style="list-style-type: none"> 1. เพื่อกำหนดขอบเขตงานและความรับผิดชอบให้ถูกต้องและมีประสิทธิภาพ 2. เพื่อให้ผู้ปฏิบัติงานได้รับทราบขอบเขตหน้าที่งานที่ชัดเจน และเป็นลายลักษณ์อักษร <p>วัตถุประสงค์ของการควบคุมด้าน</p> <ol style="list-style-type: none"> 1.ด้านการดำเนินงาน (O) 2.ด้านการปฏิบัติตามกฎหมาย/ระเบียบ (C) 3.ด้านการรายงานทางการเงิน (F) | 23 |
| 9.งานหลักสูตรและการสอน | <ol style="list-style-type: none"> 1. เพื่อกำหนดขอบเขตงานและความรับผิดชอบให้ถูกต้องและมีประสิทธิภาพ 2. เพื่อให้ผู้ปฏิบัติงานได้รับทราบขอบเขตหน้าที่งานที่ชัดเจน และเป็นลายลักษณ์อักษร <p>วัตถุประสงค์ของการควบคุมด้าน</p> <ol style="list-style-type: none"> 1.ด้านการดำเนินงาน (O) 2.ด้านการปฏิบัติตามกฎหมาย/ระเบียบ (C) 3.ด้านการรายงานทางการเงิน (F) | 14 |
| 10.งานฝึกประสบการณ์วิชาชีพ | <ol style="list-style-type: none"> 1. เพื่อกำหนดขอบเขตงานและความรับผิดชอบให้ถูกต้องและมี | 4 |

| งาน | วัตถุประสงค์ | จำนวนกิจกรรม การควบคุม |
|--|---|---------------------------|
| | ประสิทธิภาพ 2. เพื่อให้ผู้ปฏิบัติงานได้รับทราบขอบเขตหน้าที่งานที่ชัดเจน และเป็นลายลักษณ์อักษร วัตถุประสงค์ของการควบคุมด้าน 1.ด้านการดำเนินงาน (O) 2.ด้านการปฏิบัติตามกฎหมาย/ระเบียบ (C) 3.ด้านการรายงานทางการเงิน (F) | |
| 11.งานวิเคราะห์แผนงาน-งบประมาณ | เพื่อติดตาม เร่งรัด การใช้จ่ายงบประมาณให้เป็นไปตามแผนปฏิบัติราชการ รวมถึงจัดทำรายงานเผยแพร่ ให้คำปรึกษาแก่เจ้าหน้าที่งบประมาณและบุคคลอื่นที่เกี่ยวข้อง รวมทั้งปฏิบัติงานร่วม หรือสนับสนุนการปฏิบัติงาน ของงานอื่นๆ ที่เกี่ยวข้อง หรือที่ได้รับมอบหมาย เช่น จัดทำแผนการดำเนินงานติดตาม เร่งรัด การใช้จ่ายงบประมาณประจำปี, ติดตามผลการใช้จ่ายงบประมาณงบประมาณแผ่นดิน และเงินรายได้ของมหาวิทยาลัย เป็นต้น วัตถุประสงค์ของการควบคุมด้าน 1.ด้านการดำเนินงาน (O) 2.ด้านการรายงานทางการเงิน (F) | 17 |
| 12.งานพัฒนาระบบ,ประเมินผลปฏิบัติราชการ | เพื่อวิเคราะห์นโยบาย การวิเคราะห์ภาพรวมของมหาวิทยาลัย การจัดทำแผนยุทธศาสตร์ แผนพัฒนามหาวิทยาลัยระยะยาว รายปี ติดตามประเมินผล รายงานผลการติดตามการปฏิบัติตามแผนยุทธศาสตร์ของมหาวิทยาลัยเป็นรายปี สนับสนุนภารกิจของหน่วยอื่นๆ ในงานด้านการส่งเสริมและพัฒนาความรู้ด้านการวางแผนและพัฒนานโยบาย รวมทั้งปฏิบัติงานร่วม วัตถุประสงค์ของการควบคุมด้าน ด้านการดำเนินงาน (O) | 6 |
| 13.งานประกันคุณภาพ | เพื่อรายงานผลการปฏิบัติตามตัวบ่งชี้ที่ได้รับมอบหมาย วิเคราะห์ระบบประกันคุณภาพ เพื่อพัฒนาปรับปรุงให้ได้มาตรฐานเป็นที่ยอมรับทั้งภายในและภายนอกมหาวิทยาลัย วัตถุประสงค์ของการควบคุมด้าน ด้านการดำเนินงาน (O) | 11 |
| 14.งานผลิตผลงานวิจัย | เพื่อส่งเสริมและสนับสนุนให้คณาจารย์ของคณะที่มีความเชี่ยวชาญด้านมนุษยศาสตร์และสังคมศาสตร์ ได้มีโอกาสในการสร้างสรรค์ผลงานและพัฒนาอย่างต่อเนื่องตามศักยภาพและความถนัดที่มีอยู่ วัตถุประสงค์ของการควบคุมด้าน | 3 |

| งาน | วัตถุประสงค์ | จำนวนกิจกรรม การควบคุม |
|-----------------------------|--|---------------------------|
| | ด้านการดำเนินงาน (0) | |
| 15.งานเผยแพร่ผลงานวิจัย | เพื่อเผยแพร่ความรู้ที่ได้จากงานวิจัย หรือข้อมูลความรู้ และการสร้าง เครือข่ายเพื่อแบ่งปันความรู้ด้านการวิจัย วัตถุประสงค์ของการควบคุมด้าน ด้านการดำเนินงาน (0) | 3 |
| 16.งานผลิตวารสารวิชาการ | เพื่อตีพิมพ์เป็นระยะอย่างสม่ำเสมอและผ่านการตรวจคุณภาพ บทความโดยผู้รู้ในสาขาวิชานั้น ๆ และวารสารวิชาการเป็นเวที สำหรับการแนะนำและนำเสนอผลงานค้นคว้าวิจัยใหม่ วัตถุประสงค์ของการควบคุมด้าน ด้านการดำเนินงาน (0) | 3 |
| 17.งานบริการวิชาการแก่สังคม | เพื่อทำกิจกรรมหรือโครงการให้บริการแก่สังคมภายนอก สถาบันการศึกษา หรือเป็นการบริการที่จัดในสถาบันการศึกษา โดยมีบุคคลภายนอกเข้ามาใช้บริการ วัตถุประสงค์ของการควบคุมด้าน ด้านการดำเนินงาน (0) | 3 |
| 18.งานศูนย์เรียนรู้ชุมชน | เพื่อเป็นศูนย์กลางรวบรวมข้อมูลข่าวสารความรู้ของชุมชนที่จะนำไปสู่ การส่งเสริมกระบวนการเรียนรู้สำหรับประชาชน ในชุมชน เป็นแหล่ง เสริมสร้างโอกาสในการเรียนรู้ การถ่ายทอด การแลกเปลี่ยน ประสบการณ์ การสืบทอดภูมิปัญญา วัฒนธรรม ค่านิยม และ เอกลักษณ์ของชุมชน อีกทั้งเป็นแหล่งบริการชุมชนด้านต่าง ๆ วัตถุประสงค์ของการควบคุมด้าน ด้านการดำเนินงาน (0) | 3 |
| 19.งาน U-ranking | เพื่อให้หน่วยงานได้มีเอกสารอ้างอิงสำหรับใช้เป็นแนวทางในการ จัดเตรียมข้อมูลในการจัดอันดับมหาวิทยาลัยโลก (QS World University Rankings) วัตถุประสงค์ของการควบคุมด้าน ด้านการดำเนินงาน (0) | 3 |
| 20.งานกิจการนักศึกษา | เพื่อดำเนินงานหรือกิจกรรมทั้งหมดที่กระทำอย่างเป็นระบบ เพื่อ กระตุ้นให้นักศึกษาได้พัฒนาตนเอง ทั้งด้านร่างกาย จิตใจ อารมณ์ สังคมและบุคลิกภาพให้เต็มตามศักยภาพ วัตถุประสงค์ของการควบคุมด้าน ด้านการดำเนินงาน (0) | 12 |

| งาน | วัตถุประสงค์ | จำนวนกิจกรรม การควบคุม |
|----------------------------|--|---------------------------|
| 21.งานบริหารและสวัสดิภาพ | <p>เพื่อจัดบริการและสวัสดิการที่หลากหลายตรงตามความต้องการของนักศึกษา</p> <p>วัตถุประสงค์ของการควบคุมด้าน ด้านการดำเนินงาน (0)</p> | 5 |
| 22.งานแนะแนวและทุนการศึกษา | <p>ให้บริการแก่นักศึกษาและบัณฑิต ด้านทุนการศึกษา ให้คำปรึกษาและแนะแนวอาชีพ ฝึกอบรม แนะแนว การศึกษาต่อ บริการจัดหางาน ส่งเสริมให้นักศึกษาและบัณฑิตมีความพร้อมในการศึกษาเล่าเรียน พัฒนาคุณภาพให้เป็นผู้ที่สมบูรณ์พร้อมออกไปพัฒนาตนเอง สังคม และประเทศชาติ ส่งเสริมให้นักศึกษาที่ขาดแคลนทุนทรัพย์ มีแหล่งเงินทุนช่วยเหลือให้สามารถจบการศึกษาออกไปสู่สังคม ให้มีประสิทธิภาพทัดเทียมกัน</p> <p>วัตถุประสงค์ของการควบคุมด้าน ด้านการดำเนินงาน (0)</p> | 1 |
| 23.งานศิลปวัฒนธรรม | <p>เพื่อส่งเสริม พัฒนา และเผยแพร่ความรู้เกี่ยวกับศิลปวัฒนธรรมไทย อาทิ การผลิต และเผยแพร่เอกสารวัฒนธรรม การเผยแพร่สื่อต่างๆ</p> <p>วัตถุประสงค์ของการควบคุมด้าน ด้านการดำเนินงาน (0)</p> | 1 |

สารบัญ

| | หน้า |
|--|------|
| คำนำ | ข |
| บทสรุปสำหรับผู้บริหาร | ค |
| สารบัญ | ฎ |
| บทที่ 1 บทนำ | 1 |
| 1.1 หลักการและเหตุผล | 1 |
| 1.2 ข้อมูลพื้นฐานคณะมนุษยศาสตร์และสังคมศาสตร์ ประจำปีงบประมาณ พ.ศ. 2565 | 5 |
| 1.2.1 โครงสร้างหน่วยงาน | 5 |
| 1.2.2 โครงสร้างการบริหารจัดการมหาวิทยาลัย/หน่วยงาน | 5 |
| 1.2.3 วิสัยทัศน์ (Vision) | 6 |
| 1.2.4 จุดประสงค์ (Purpose) | 6 |
| 1.2.5 พันธกิจ (Mission) | 6 |
| 1.2.6 ภารกิจหลัก (Key result area) | 6 |
| 1.2.7 เสาหลัก (Pillar) | 6 |
| 1.2.8 วัฒนธรรม (Culture) | 6 |
| 1.2.9 อัตลักษณ์ (Identity) | 6 |
| 1.2.10 เอกลักษณ์ (Uniqueness) | 7 |
| 1.2.11 ค่านิยมหลัก (Core Values) | 7 |
| 1.2.12 นโยบายในการบริหารและพัฒนามหาวิทยาลัย | 7 |
| 1.2.13 ประเด็นยุทธศาสตร์ (Strategic Thrusts) | 10 |
| 1.3 ผลการดำเนินงานของปีที่ผ่านมา | 11 |
| 1.3.1 ข้อมูลหลักสูตรที่เปิดสอน | 11 |
| 1.3.2 ข้อมูลนักศึกษา | 12 |
| 1.3.3 ข้อมูลผู้สำเร็จการศึกษา | 13 |
| 1.3.4 ข้อมูลการมีงานทำของบัณฑิต | 14 |
| 1.3.5 ข้อมูลผลงานวิจัย | 14 |
| 1.3.6 ข้อมูลการบริการวิชาการและวิชาชีพ | 14 |
| 1.3.7 ข้อมูลการทำนุบำรุงศิลปวัฒนธรรม | 15 |
| 1.3.8 ข้อมูลบุคลากร | 15 |
| 1.3.9 ข้อมูลผลการตรวจประเมินคุณภาพการศึกษา | 16 |

สารบัญ

| | หน้า |
|--|------|
| บทที่ 2 แนวทางการบริหารความเสี่ยงและการควบคุมภายใน | 17 |
| 2.1 นโยบายบริหารความเสี่ยงและการควบคุมภายใน | 17 |
| 2.2 วัตถุประสงค์ ตัวชี้วัดความสำเร็จ และคำเป้าหมายของแผนบริหารความเสี่ยง และแผนการควบคุมภายใน ประจำปีงบประมาณ พ.ศ. 2565 | 18 |
| 2.3 ปฏิทินการดำเนินงานบริหารความเสี่ยงและการควบคุมภายใน ประจำปี งบประมาณ พ.ศ. 2565 คณะมนุษยศาสตร์และสังคมศาสตร์ | 19 |
| 2.4 ขั้นตอนการบริหารจัดการความเสี่ยง คณะมนุษยศาสตร์และสังคมศาสตร์ ประจำปีงบประมาณ พ.ศ. 2565 | 22 |
| บทที่ 3 แผนการบริหารความเสี่ยง ประจำปีงบประมาณ พ.ศ. 2565 | 27 |
| บทที่ 4 แผนการควบคุมภายใน ประจำปีงบประมาณ พ.ศ. 2565 | 28 |
| ภาคผนวก | 29 |
| ภาคผนวก 1 คำสั่งแต่งตั้งคณะกรรมการบริหารความเสี่ยงและการควบคุมภายใน ประจำปี งบประมาณ พ.ศ. 2565 คณะมนุษยศาสตร์และสังคมศาสตร์ | 30 |
| ภาคผนวก 2 ตารางแสดงผลการระบุความเสี่ยง และกำหนดเกณฑ์ที่ใช้ในการประเมินความ เสี่ยง (FM-RM-01) | 31 |

บทที่ 1

บทนำ

1.1 หลักการและเหตุผล

คณะมนุษยศาสตร์และสังคมศาสตร์มีการพัฒนาควบคู่กับมหาวิทยาลัยราชภัฏสวนสุนันทาในระยะแรกเริ่มยังมีได้แยกเป็นคณะวิชาคณาจารย์สังกัดคณะมนุษยศาสตร์และสังคมศาสตร์รับผิดชอบการสอนรายวิชาต่างๆ ที่เป็นส่วนสำคัญของหลักสูตรการศึกษาในปี 2518 มีพระราชบัญญัติให้มหาวิทยาลัยครูทุกแห่งเป็นสถาบันระดับอุดมศึกษาจึงได้มีการก่อตั้ง “คณะวิชามนุษยศาสตร์และสังคมศาสตร์” โดยได้เปิดสอนในระดับอนุปริญญาตรี 4 ปี และ ปริญญาตรี 2 ปี (หลัง อนุปริญญา) สาขาการศึกษามีวิชาเอก 3 วิชา คือ ภาษาไทยภาษาอังกฤษ สังคมศึกษา หลังจากนั้น ในปี พ.ศ. 2527 มีการพัฒนาหลักสูตรและเปิดสอนหลักสูตรศิลปศาสตร เมื่อ พ.ศ. 2535 “คณะวิชามนุษยศาสตร์และสังคมศาสตร์” เปลี่ยนเป็น “คณะมนุษยศาสตร์และสังคมศาสตร์” ตามพระราชบัญญัติสถาบันราชภัฏและตำแหน่ง “หัวหน้าคณะ” เปลี่ยนเป็น “คณบดี” โดยมีภาควิชาในกำกับดูแล 11 ภาควิชา ต่อมาในปี พ.ศ. 2542 มีการเปลี่ยนแปลง โครงสร้างภาควิชาเป็นโปรแกรมวิชาตามหลักสูตรที่ผลิตบัณฑิต จำนวน 11 โปรแกรมวิชา และในปี พ.ศ. 2543 โปรแกรมวิชาศิลปกรรม โปรแกรมนาฏศิลป์โปรแกรมวิชานาฏศิลป์และการละคร และโปรแกรมดนตรีแยกไปตั้งเป็นคณะศิลปกรรมศาสตร์ คณะฯจึงมีโปรแกรมที่เปิดสอนในระดับปริญญาตรี 4 ปี สาขาการศึกษาและสาขาศิลปศาสตร์ รวม 7 โปรแกรม วิชา

เนื่องจากปัจจุบันมีความต้องการบุคลากรที่มีความรู้ความสามารถเกี่ยวกับภาษาต่างประเทศมากขึ้นทั้งภาครัฐและเอกชนโดยตลอด ระยะเวลาที่ผ่านมาทางคณะได้เปิดการสอนวิชาภาษาญี่ปุ่น ภาษาฝรั่งเศสและภาษาจีนเป็นวิชาเลือกของโปรแกรมวิชาอุตสาหกรรมการท่องเที่ยววเลือกเสรีของโปรแกรมวิชาภาษาอังกฤษธุรกิจ และ โปรแกรมวิชาภาษาอังกฤษซึ่งมีนักศึกษาสนใจมากขึ้นอย่างต่อเนื่องทุกปี ในปีการศึกษา 2545 คณะฯ จึงได้จัดทำศักยภาพของโปรแกรมวิชาภาษาญี่ปุ่น และโปรแกรมวิชาภาษาจีน ซึ่งประกอบด้วยหลักสูตรแผนการเรียน อาจารย์ผู้สอน สื่อการสอน แหล่งวิทยาการ แหล่งฝึกประสบการณ์วิชาชีพ โดยเปิดการสอน “โปรแกรมวิชาภาษาญี่ปุ่น” และ “โปรแกรมวิชาภาษาจีน” ในระดับปริญญาตรีในปีการศึกษา 2546 นอกจากนี้คณะได้มีการทำความร่วมมือทางวิชาการกับมหาวิทยาลัยนอร์มอลยูนนาน (Yunnan Normal University) ประเทศสาธารณรัฐประชาชนจีนในการจัดตั้งศูนย์ภาษาและวัฒนธรรมจีน (Chinese Language and Culture Center) โดยทำพิธีเปิดอย่างเป็นทางการเมื่อวันที่ 10 มิถุนายน 2545 และได้เปิดอบรมหลักสูตรภาษาจีนให้กับคณาจารย์และประชาชนผู้สนใจรวมทั้งให้ความร่วมมือกับมหาวิทยาลัยในการจัดการเรียนการสอน “โปรแกรมวิชาภาษาจีน”ระดับปริญญาตรี 4 ปี ต่อมาในปีการศึกษา 2546 มหาวิทยาลัยราชภัฏสวนสุนันทาได้ลงนามความร่วมมือทางวิชาการในการจัดการศึกษาสำหรับนักศึกษามหาวิทยาลัยนอร์มอลยูนนาน (Joint Venture 2+2 Bachelor's Degree Program) ทั้งนี้ นักศึกษาจะเรียนที่มหาวิทยาลัยนอร์มอลยูนนาน 2 ปี และอีก 2 ปี ที่มหาวิทยาลัยราชภัฏสวนสุนันทาในสาขาวิชาการจัดการอุตสาหกรรมท่องเที่ยวและบริการ

คณะมนุษยศาสตร์และสังคมศาสตร์ โดยนักศึกษาชาวจีนดังกล่าวจะเริ่มเรียนที่สาขาวิชาการจัดการ
อุตสาหกรรมท่องเที่ยวและบริการในภาคเรียนที่ 1 ปีการศึกษา 2548 เป็นต้นไป

หนึ่งในปีการศึกษา 2547 คณะฯได้ดำเนินการพัฒนาหลักสูตรและเปิดการสอนระดับปริญญาตรี 4 ปี
ได้แก่ สาขาวิชาการจัดการวัฒนธรรมในปีการศึกษา 2548 ได้เปิดการเรียนการสอนเพิ่ม 2 สาขาวิชา คือ
สาขาวิชาการจัดการโรงแรมและธุรกิจที่พัก สาขาภูมิศาสตร์และภูมิสารสนเทศ ในปีการศึกษา 2550 ได้จัดทำ
หลักสูตรใหม่ 2 สาขา คือ สาขาวิชาการจัดการนวัตกรรมการสังคม และสาขาวิชาการจัดการสารสนเทศ โดย
สาขาวิชาการจัดการนวัตกรรมการสังคมได้เปิดรับนักศึกษา ในภาคเรียนที่ 1/2550 และสาขาวิชาการจัดการ
สารสนเทศเริ่มเปิดรับนักศึกษาในภาคเรียนที่ 1/2551

ในปีการศึกษา 2554 คณะฯได้เปิดสาขาวิชาการปกครองท้องถิ่นหลักสูตรรัฐประศาสนศาสตรบัณฑิต

ในปีการศึกษา 2559 ในภาคเรียน ที่ 2/2559 โครงการจัดการเรียนหลักสูตรรัฐศาสตรมหาบัณฑิต (การ
จัดการภาครัฐและเอกชน) ได้ย้ายจากวิทยาลัยนวัตกรรมการสังคมมาสังกัดที่คณะมนุษยศาสตร์และสังคมศาสตร์

ในปีการศึกษา 2560 คณะมนุษยศาสตร์และสังคมศาสตร์ได้เปิดหลักสูตรศิลปศาสตรมหาบัณฑิต
สาขาวิชาการจัดการท่องเที่ยวและบริการ คณะมนุษยศาสตร์และสังคมศาสตร์เปิดสอนหลักสูตรจัดการเรียน
การสอน จำนวนทั้งสิ้น 15 หลักสูตร จำแนกเป็นหลักสูตรปริญญาตรีจำนวน 13 หลักสูตร ปริญญาโท จำนวน
2 หลักสูตร

ระดับปริญญาตรี

- 1.หลักสูตรศิลปศาสตรบัณฑิต สาขาวิชาภาษาไทย
2. หลักสูตรศิลปศาสตรบัณฑิต สาขาวิชาภาษาอังกฤษ
3. หลักสูตรศิลปศาสตรบัณฑิต สาขาวิชาภาษาอังกฤษธุรกิจ
4. หลักสูตรศิลปศาสตรบัณฑิต สาขาวิชาภาษาญี่ปุ่น
5. หลักสูตรศิลปศาสตรบัณฑิต สาขาวิชาภาษาจีน
- 6.หลักสูตรศิลปศาสตรบัณฑิต สาขาวิชาการจัดการอุตสาหกรรมท่องเที่ยวและบริการ
7. หลักสูตรนิติศาสตรบัณฑิต สาขานิติศาสตร์
- 8.หลักสูตรวิทยาศาสตรบัณฑิต สาขาภูมิศาสตร์และภูมิสารสนเทศ
- 9.หลักสูตรศิลปศาสตรบัณฑิต สาขาวิชาการจัดการโรงแรมและธุรกิจที่พัก
- 10.หลักสูตรรัฐประศาสนศาสตรบัณฑิต สาขาวิชาการบริหารงานตำรวจ
- 11.หลักสูตรศิลปศาสตรบัณฑิต สาขาวิชาการจัดการสังคมและวัฒนธรรม
 - แขนงวิชาการจัดการทางวัฒนธรรม
 - แขนงวิชาการจัดการพัฒนาสังคม
- 12.หลักสูตรสารสนเทศศาสตรบัณฑิต สาขาวิชาสารสนเทศศาสตร์
 - แขนงวิชาการระบบสารสนเทศเพื่อการจัดการ
 - แขนงวิชาการสารสนเทศศึกษา
- 13.หลักสูตรรัฐประศาสนศาสตรบัณฑิต สาขาวิชา รัฐศาสนศาสตร์

- แขนงวิชาการปกครองท้องถิ่น
- แขนงวิชาการบริหารภาครัฐและเอกชน

ระดับปริญญาโท

1. หลักสูตรรัฐประศาสนศาสตรมหาบัณฑิต
2. หลักสูตรศิลปศาสตรมหาบัณฑิต สาขาวิชาการท่องเที่ยวและบริการ

ในปีการศึกษา 2563 ภาคเรียนที่ 2 เนื่องด้วยสภามหาวิทยาลัยราชภัฏสวนสุนันทากำหนดนโยบายเกี่ยวกับการดำเนินการเพื่อให้เกิดการพัฒนาศักยภาพของมหาวิทยาลัย ด้วยการสร้างจุดเน้นที่สอดคล้องกับทิศทางและจุดเน้นของประเทศปรับเปลี่ยนหลักสูตรสาขาวิชาที่มีความสอดคล้องและใกล้เคียงกันให้ควบรวมกันเพื่อสร้างจุดแข็งที่สามารถสร้างและพัฒนากระบวนการด้านการศึกษาที่ตอบสนองการเรียนรู้ตลอดชีวิต รองรับนักศึกษา บุคลากรต่างชาติ สร้างเอตทัคคะของมหาวิทยาลัยให้มีชื่อเสียงอย่างยั่งยืน และการขยายภาคเครือข่ายความร่วมมือทั้งภาครัฐและเอกชนตามจุดเน้นมหาวิทยาลัยในลักษณะจตุรภาคโดยมีการจัดตั้งส่วนงานภายในของมหาวิทยาลัยราชภัฏสวนสุนันทา จำนวน 3 หน่วยงาน คือ 1) วิทยาลัยการจัดการ อุตสาหกรรมบริการ 2) วิทยาลัยนิเทศศาสตร์ และ 3) วิทยาลัยการเมืองการปกครอง ซึ่งกำหนดให้ย้ายหลักสูตรที่เกี่ยวข้องเข้าร่วมการจัดตั้งวิทยาลัย ดังนี้ 1) หลักสูตรรัฐประศาสนศาสตรบัณฑิต สาขาวิชารัฐประศาสนศาสตร์ (แขนงวิชาการปกครองท้องถิ่น, แขนงวิชาการบริหารภาครัฐและเอกชน และแขนงวิชานโยบายสาธารณะและการจัดการภาครัฐ) และสาขาวิชาการบริหารงานตำรวจ 2) หลักสูตรนิติศาสตรบัณฑิต สาขาวิชานิติศาสตร์ 3) หลักสูตรรัฐศาสตรบัณฑิต สาขาวิชารัฐศาสตร์ 4) หลักสูตรรัฐประศาสนศาสตรบัณฑิต สาขาวิชาการเมืองการปกครอง 5) หลักสูตรรัฐศาสตรดุษฎีบัณฑิต สาขาวิชาการเมืองการปกครอง 6) หลักสูตรศิลปศาสตรบัณฑิต สาขาวิชาการจัดการอุตสาหกรรมท่องเที่ยวและบริการ และ สาขาวิชาการจัดการโรงแรมและธุรกิจที่พัก 7) หลักสูตรสารสนเทศศาสตรบัณฑิต สาขาวิชาสารสนเทศศาสตร์ พร้อมทั้งหลักสูตรระดับบัณฑิตศึกษา จำนวน 2 หลักสูตร ได้แก่ หลักสูตรศิลปศาสตรมหาบัณฑิต สาขาวิชาการท่องเที่ยวและบริการ หลักสูตรรัฐประศาสนศาสตรมหาบัณฑิต

ปัจจุบันคณะมนุษยศาสตร์และสังคมศาสตร์ เปิดสอนระดับปริญญาตรีจำนวนทั้งสิ้น 7 หลักสูตร ดังนี้

1. หลักสูตรศิลปศาสตรบัณฑิต สาขาวิชาภาษาไทย
2. หลักสูตรศิลปศาสตรบัณฑิต สาขาวิชาภาษาอังกฤษ
3. หลักสูตรศิลปศาสตรบัณฑิต สาขาวิชาภาษาอังกฤษธุรกิจ
4. หลักสูตรศิลปศาสตรบัณฑิต สาขาวิชาภาษาญี่ปุ่น
5. หลักสูตรศิลปศาสตรบัณฑิต สาขาวิชาภาษาจีน
6. หลักสูตรวิทยาศาสตร์บัณฑิต สาขาวิชาภูมิศาสตร์และภูมิสารสนเทศ
7. หลักสูตรศิลปศาสตรบัณฑิต สาขาวิชาการจัดการพัฒนาสังคมและวัฒนธรรม
 - แขนงวิชาการจัดการพัฒนาสังคม
 - แขนงวิชาการจัดการทางวัฒนธรรม

คณะมนุษยศาสตร์และสังคมศาสตร์มีสถานที่ในการสนับสนุนการจัดการศึกษา และการปฏิบัติงานของบุคลากรจำนวน 1 อาคารเรียน ได้แก่ อาคาร 35 ประกอบด้วย

1. ห้องเรียน จำนวน 24 ห้อง
2. ห้องปฏิบัติการคอมพิวเตอร์ จำนวน 3 ห้อง
3. ห้องปฏิบัติการทางภาษา จำนวน 1 ห้อง

นอกจากนี้ คณะมนุษยศาสตร์และสังคมศาสตร์ได้นำระบบเทคโนโลยีสารสนเทศมาใช้ในการดำเนินงานของมหาวิทยาลัย เพื่อขับเคลื่อนมหาวิทยาลัย อาทิ เช่น ระบบ ERP (Enterprise Resource Planning) ระบบ E-Office E-learning เป็นต้น

1.2 ข้อมูลพื้นฐาน คณะมนุษยศาสตร์และสังคมศาสตร์ ประจำปีงบประมาณ พ.ศ. 2565

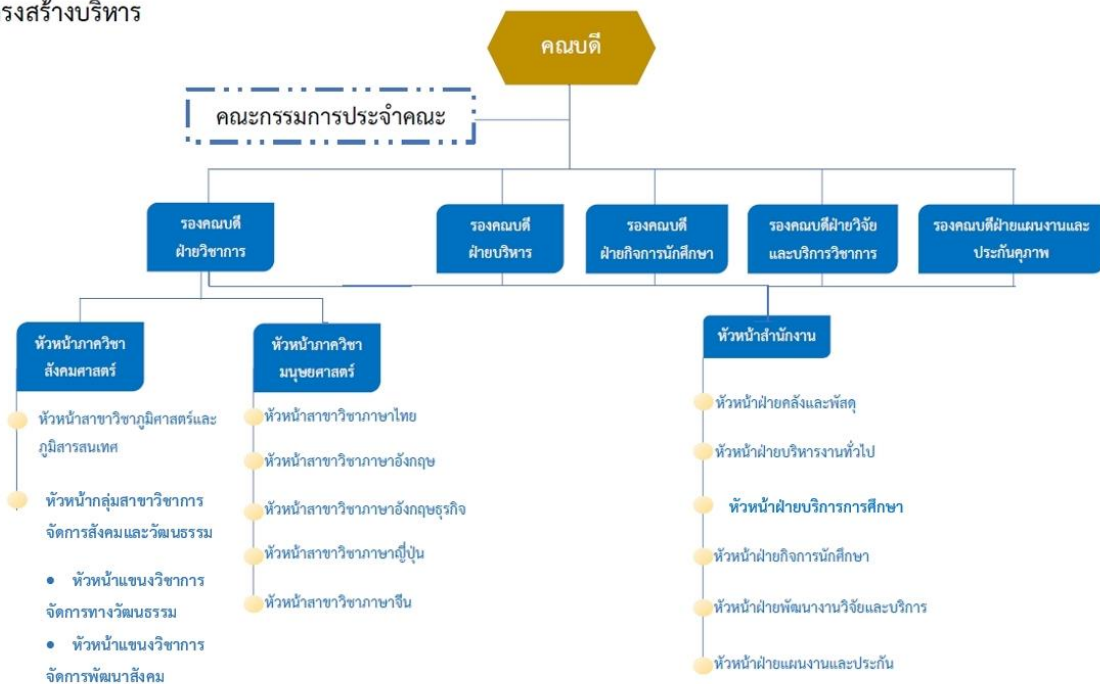
1.2.1 โครงสร้างหน่วยงาน

โครงสร้างหน่วยงาน



1.2.2 โครงสร้างการบริหารจัดการหน่วยงาน

โครงสร้างบริหาร



1.2.3 วิสัยทัศน์ (Vision)

คณะแห่งความเป็นเลิศทางวิชาการ วิจัยด้านมนุษยศาสตร์และสังคมศาสตร์

1.2.4 จุดประสงค์ (Purpose)

1. บัณฑิตที่เน้นองค์ความรู้เป็นเอกเทศ (Graduates with Concentration on Niche Academic)
2. การวิจัยทางวิชาการที่อุดมไปด้วยความคิดสร้างสรรค์ (Academic Research with Creative and Innovative Concept)
3. ผลงานวิชาการที่ตอบและแก้ปัญหาของสังคม (Academic Works with Respond and Resolve the Social Problems)
4. ศิลปะและวัฒนธรรมไทยตามแม่แบบวัฒนธรรมวังสวนสุนันทา (Arts and Culture Based on Suan Sunandha Heritage)

1.2.5 พันธกิจ (Mission)

ผลิตบัณฑิตที่เน้นองค์ความรู้คู่คุณธรรมเพื่อรับใช้สังคม วิจัย บริการวิชาการ และทำนุบำรุง ศิลปวัฒนธรรม

1.2.6 ภารกิจหลัก (Key result area)

1. ผลิตบัณฑิตที่มีคุณธรรม คุณภาพระดับแนวหน้า ตรงกับความต้องการของชุมชน และสังคมยุค เศรษฐกิจฐานความรู้ อยู่ร่วมในสังคมโลกอย่างมีความสุข
2. วิจัยสร้างนวัตกรรมและองค์ความรู้สู่การพัฒนาท้องถิ่น ตลอดจนการพัฒนาภูมิปัญญาไทยและ เสริมสร้างทักษะภาษาต่างประเทศสู่สากล
3. ให้บริการวิชาการและถ่ายทอดเทคโนโลยีแก่ชุมชน สังคมและประชาคมอาเซียนอย่างมีคุณภาพ เพื่อยกมาตรฐานชุมชน สังคม
4. อนุรักษ์ พัฒนาให้บริการและศูนย์กลางบริการข้อมูลสารสนเทศทางด้านศิลปวัฒนธรรมกรุง รัตนโกสินทร์สู่สากล

1.2.7 เสาหลัก (Pillar)

1. ทุนความรู้ (Knowledge Capital)
2. คุณธรรม (Morality)
3. เครือข่าย (Partnership)
4. ความเป็นมืออาชีพ (Professionalism)
5. วัฒนธรรม (Culture) ที่ว่า “ความเป็นแบบอย่างที่ดีตามวิถีของรัตนโกสินทร์”

1.2.8 วัฒนธรรม (Culture)

ความดีงามและการปฏิบัติตนในจริยวัตรแบบไทย และความเคารพผู้อาวุโส

1.2.9 อัตลักษณ์ (Identity)

เป็นนักปฏิบัติ ผนักรวิชาการ เชี่ยวชาญการสื่อสาร ชำนาญการคิด มีจิตสาธารณะ

1.2.10 เอกลักษณ์ (Uniqueness)

เน้นความเป็นวัง ปลูกฝังองค์ความรู้ ยึดมั่นคุณธรรมให้เชิดชู เป็นองค์กรแห่งการเรียนรู้สู่สากล

1.2.11 ค่านิยมหลัก (Core Values)

| | |
|---------------------------------|-------------------------------|
| W (Wisdom & Creativity) | ปัญญาและความคิดสร้างสรรค์ |
| H (Happiness & Loyalty) | ความผาสุกและความรักดีในองค์กร |
| I (Integration & Collaboration) | บูรณาการ และความร่วมมือ |
| P (Professionalism) | ความเป็นมืออาชีพ |

1.2.12 นโยบายในการบริหารและพัฒนามหาวิทยาลัย

มหาวิทยาลัยฯ มีกำหนดนโยบายในการบริหารและพัฒนามหาวิทยาลัย เพื่อให้การดำเนินงานตามยุทธศาสตร์ไปสู่ความสำเร็จที่กำหนดไว้ ดังนี้

1. นโยบายด้านการบริหารจัดการ

1) เร่งรัดและสร้างกระบวนการและกลไกการพัฒนาคณาจารย์และบุคลากรทุกคนให้ก้าวไปสู่ความสำเร็จสูงสุดในเส้นทางวิชาชีพ

2) รักษาเอกลักษณ์ อัตลักษณ์ของความเป็นสวนสุนันทาที่มีอดีตอันน่าภูมิใจ เพื่อนำไปสู่ความผาสุกและคุณภาพชีวิตการทำงานของบุคลากรในองค์กร

3) ส่งเสริมและสนับสนุนการใช้หลักธรรมาภิบาลในการบริหารจัดการองค์กรในทุกมิติ

4) จัดสภาพแวดล้อมที่ดีด้านการเรียนการสอนให้กับนักศึกษา โดยเฉพาะอย่างยิ่งอุปกรณ์บรรยากาศที่เอื้อต่อการเรียนรู้และเทคโนโลยีที่ทันสมัย

5) ส่งเสริมและสนับสนุนให้คณาจารย์ได้พัฒนาในเส้นทางวิชาชีพทั้งในด้านวุฒิการศึกษาและผลงานวิชาการ รวมทั้งความรู้ความสามารถในการใช้ภาษาอังกฤษและนำไปใช้ในชีวิตประจำวันได้

2. นโยบายด้านการผลิตบัณฑิต

1) พัฒนาสาขาวิชาต่างๆ สาขาวิชาไปสู่ความเป็นเอตทัคคะเพื่อเพิ่มขีดความสามารถในการแข่งขันทั้งในระดับประเทศและระดับสากล

2) ประสานเครือข่ายภายนอกมหาวิทยาลัย โดยเฉพาะผู้ใช้บัณฑิตเพื่อการมีส่วนร่วมในการจัดการเรียนการสอนครอบคลุมในทุกกระบวนการ

3) ยกกระดับการเรียนการสอนและการวิจัย โดยการมีเครือข่ายกับสถาบันการศึกษาในต่างประเทศเพื่อการแลกเปลี่ยนองค์ความรู้และบุคลากร

4) มุ่งเน้นผลิตบัณฑิตให้เป็นผู้ที่มีความรู้ลึกซึ้งในศาสตร์ที่สำเร็จการศึกษา มีคุณธรรม จริยธรรม มีจิตสาธารณะ และเป็นเพื่อนร่วมงานที่ดี

5) พัฒนานักศึกษาให้เป็นบัณฑิตที่มีความรู้ความสามารถด้านเทคโนโลยีและการใช้ภาษาอังกฤษอยู่ในระดับที่ดี สามารถนำไปใช้ในชีวิตประจำวันได้

6) พัฒนานักศึกษาให้เป็นบัณฑิตที่มีพรสวรรค์และความสามารถพิเศษที่โดดเด่นนอกจากศาสตร์ที่ศึกษา

3. นโยบายด้านการวิจัย

1) มุ่งเน้นผลิตงานวิจัยที่เป็นการสร้างองค์ความรู้ใหม่และพัฒนาเป็นนวัตกรรมที่สามารถนำไปใช้ประโยชน์ได้จริง

2) ส่งเสริมและสนับสนุนให้มีการบูรณาการวิจัยให้เป็นส่วนหนึ่งของการเรียนการสอน

3) สร้างให้นักศึกษาตั้งแต่ระดับปริญญาตรีถึงปริญญาเอกมีขีดความสามารถในการวิจัยและสร้างผลงานที่เป็นยอมรับของสังคมได้

4. นโยบายด้านการบริการวิชาการ

1) ส่งเสริมให้มีการบริการวิชาการที่เชื่อมโยงกับงานวิจัย และเกิดการบูรณาการกับการเรียนการสอน

2) สร้างเครือข่ายกับองค์กรภาครัฐและเอกชนในการให้บริการวิชาการ เพื่อแก้ไขปัญหาและพัฒนาชุมชนให้เข้มแข็ง ยั่งยืน นำไปสู่การพึ่งพาตนเองได้

3) ส่งเสริมให้มีการจัดแหล่งเรียนรู้เพื่อสร้างโอกาสเรียนรู้ให้แก่ทุกคนทุกกลุ่มวัย

5. นโยบายด้านการทำนุบำรุงศิลปะและวัฒนธรรม

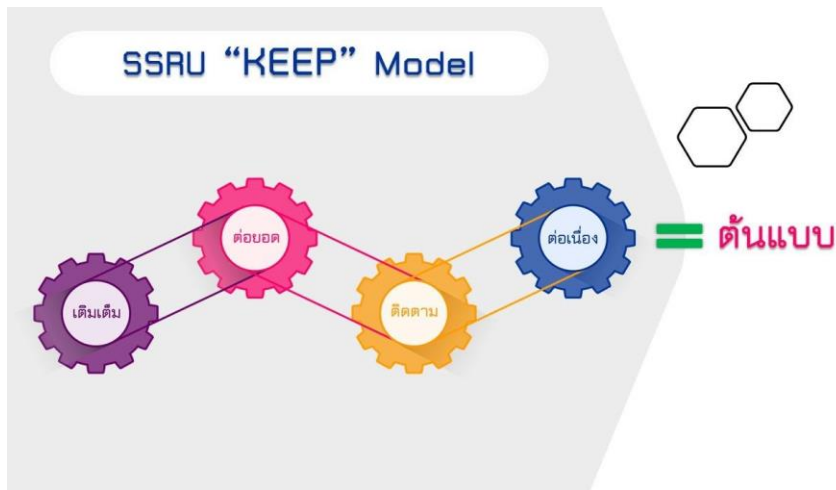
1) ส่งเสริมและสืบสานศิลปวัฒนธรรมและเอกลักษณ์ความเป็นสวนสุนันทา

2) ส่งเสริมและสนับสนุนการวิจัย ค้นคว้า เพื่อเป็นศูนย์กลางแห่งการเรียนรู้ทางวัฒนธรรม

3) สนับสนุนให้มีการสร้างเครือข่ายทางวัฒนธรรมแลกเปลี่ยนเพื่อการอนุรักษ์และเผยแพร่ทั้งภายในประเทศและต่างประเทศ

เป้าหมายการพัฒนามหาวิทยาลัย (University Development Goals) ดังนี้

รูปแบบของการบริหารจัดการมหาวิทยาลัยราชภัฏสวนสุนันทา คือ SSRU “KEEP” Model เพื่อมุ่งเติมเต็มในสิ่งที่ยังเดินไปไม่ถึงจุดหมายปลายทางและเป้าหมายที่ตั้งไว้ ต่อยอดทุนความรู้และทุนสังคมที่มีอยู่ติดตามอย่างต่อเนื่อง เพื่อกำกับติดตามระบบการทำงานเพื่อการพัฒนาอย่างต่อเนื่องเพื่อนำไปสู่ความเป็น “ต้นแบบ” ตามวิสัยทัศน์ 15 ปี มหาวิทยาลัยราชภัฏสวนสุนันทา “มหาวิทยาลัยแม่แบบที่ดีของสังคม”



จากรูปแบบของการบริหารจัดการมหาวิทยาลัยราชภัฏวชนสุนันทาด้วย SSRU “KEEP” Model มหาวิทยาลัยได้กำหนดเป้าหมายการพัฒนา SSRU “SWITCH” ในการไปสู่เป้าหมายที่กำหนดไว้ รายละเอียด ดังนี้

- + **S** : Sustainability University which Grow Along with Society.
 มหาวิทยาลัยแห่งความยั่งยืนที่พร้อมจะเติบโตกับสังคมยุคใหม่
- + **W** : Aiming to be the World-Class University.
 มุ่งสู่การเป็นมหาวิทยาลัยระดับโลก
- + **I** : University which Hold up to Administration and Academic Integrity Principle.
 มหาวิทยาลัยที่ยึดมั่นในความซื่อสัตย์ในเชิงการบริหารงานและวิชาการ
- + **T** : Technology Driven University in Both Administration and Academic Aspect.
 มหาวิทยาลัยที่ขับเคลื่อนด้วยเทคโนโลยีที่ทันสมัย
- + **C** : Capacity and Capability.
 การทำงานอย่างเต็มกำลังและเต็มความสามารถตามความถนัดของแต่ละบุคคล
- + **H** : Happy Workplace University which has Scholarly Organization Atmosphere.
 มหาวิทยาลัยแห่งความผูกพันที่ล้อมรอบด้วยบรรยากาศของนักวิชาการ



1.2.13 ประเด็นยุทธศาสตร์ (Strategic Thrusts)

ยุทธศาสตร์ที่ 1 พัฒนามหาวิทยาลัยให้เป็นเอตทัคคะและผลิตบัณฑิตให้เป็นมืออาชีพ

ยุทธศาสตร์ที่ 2 สร้างงานวิจัยและนวัตกรรมระดับชาติและนานาชาติเพื่อคุณภาพชีวิต เศรษฐกิจและสังคมอย่างยั่งยืน

ยุทธศาสตร์ที่ 3 สร้างความสัมพันธ์กับเครือข่ายและขยายการยกย่องระดับนานาชาติ

1.3 ข้อมูลผลการดำเนินงานปีที่ผ่านมา (3 ปี ย้อนหลัง)

1.3.1 ข้อมูลหลักสูตรที่เปิดสอน

| สาขาวิชา | จำนวนหลักสูตรที่เปิดสอน | | |
|---|-------------------------|------------------|------------------|
| | ปี | ปี | ปี |
| | การศึกษา 2561 | การศึกษา 2562 | การศึกษา 2563 |
| สาขาวิชาภาษาไทย | 1 | 1 | 1 |
| สาขาวิชาภาษาอังกฤษ | 1 | 1 | 1 |
| สาขาวิชาภาษาอังกฤษธุรกิจ | 1 | 1 | 1 |
| สาขาวิชาภาษาญี่ปุ่น | 1 | 1 | 1 |
| สาขาวิชาภาษาจีน | 1 | 1 | 1 |
| สาขาวิชาการจัดการอุตสาหกรรมการท่องเที่ยวและบริการ | 1 | 1 | 1 |
| สาขาวิชาการจัดการโรงแรมและธุรกิจที่พัก | 1 | 1 | 1 |
| สาขาวิชาสารสนเทศศาสตร์ | 1 | 1 | 1 |
| สาขาวิชาการจัดการสังคมและวัฒนธรรม | 1 | 1 | 1 |
| สาขาวิชาภูมิศาสตร์และภูมิสารสนเทศ | 1 | 1 | 1 |
| สาขาวิชานิติศาสตร์ | 1 | 1 | 1 |
| สาขาวิชาการบริหารงานตำรวจ | 1 | 1 | 1 |
| รัฐประศาสนศาสตรมหาบัณฑิต | 1 | 1 | 1 |
| ศิลปศาสตรมหาบัณฑิต สาขาวิชาการจัดการท่องเที่ยวและบริการ | 1 | 1 | 1 |
| รวมทั้งสิ้น | 15 | 15 | 15 |

แหล่งข้อมูล : เล่มรายงานการประเมินตนเอง SAR ประจำปีการศึกษา 2563 ระดับหน่วยงาน

1.3.2 ข้อมูลนักศึกษา

| สาขาวิชา \ จำนวนนักศึกษา | ปีการศึกษา 2561 | ปีการศึกษา 2562 | ปีการศึกษา 2563 |
|--|-----------------|-----------------|-----------------|
| สาขาวิชาภาษาไทย | 301 | 213 | 212 |
| สาขาวิชาภาษาอังกฤษ | 348 | 371 | 391 |
| สาขาวิชาภาษาอังกฤษธุรกิจ | 385 | 406 | 385 |
| สาขาวิชาภาษาญี่ปุ่น | 200 | 208 | 227 |
| สาขาวิชาภาษาจีน | 336 | 324 | 363 |
| สาขาวิชาการจัดการ อุตสาหกรรมการท่องเที่ยวและ บริการ | 1,151 | 1,148 | 1,041 |
| สาขาวิชาการจัดการโรงแรม และธุรกิจที่พัก | 637 | 654 | 660 |
| สาขาวิชาสารสนเทศศาสตร์ | 275 | 231 | 217 |
| สาขาวิชาการจัดการสังคมและ วัฒนธรรม | 441 | 342 | 291 |
| สาขาวิชาภูมิศาสตร์และภูมิ สารสนเทศ | 92 | 66 | 73 |
| สาขาวิชานิติศาสตร์ | 324 | 410 | 566 |
| สาขาวิชารัฐประศาสนศาสตร์ | 852 | 721 | 697 |
| สาขาวิชาการบริหารงาน ตำรวจ | 425 | 393 | 352 |
| รัฐประศาสนศาสตร์ มหาบัณฑิต | 39 | 41 | 35 |
| ศิลปศาสตรมหาบัณฑิต สาขาวิชาการจัดการท่องเที่ยว และบริการ | 17 | 16 | 10 |
| รวมทั้งสิ้น | 5,823 | 5,544 | 5,520 |

แหล่งข้อมูล : เล่มรายงานการประเมินตนเอง SAR ประจำปีการศึกษา 2563 ระดับหน่วยงาน

1.3.3 ข้อมูลผู้สำเร็จการศึกษา

| สาขาวิชา \ จำนวนนักศึกษา | ปีการศึกษา 2561 | ปีการศึกษา 2562 | ปีการศึกษา 2563 |
|--|-----------------|-----------------|-----------------|
| สาขาวิชาภาษาไทย | 70 | 70 | 73 |
| สาขาวิชาภาษาอังกฤษ | 88 | 88 | 83 |
| สาขาวิชาภาษาอังกฤษธุรกิจ | 58 | 58 | 114 |
| สาขาวิชาภาษาญี่ปุ่น | 36 | 36 | 54 |
| สาขาวิชาภาษาจีน | 48 | 51 | 24 |
| สาขาวิชาการจัดการ อุตสาหกรรมการท่องเที่ยวและ บริการ | 302 | 302 | 337 |
| สาขาวิชาการจัดการโรงแรม และธุรกิจที่พัก | 141 | 141 | 179 |
| สาขาวิชาสารสนเทศศาสตร์ | 54 | 54 | 25 |
| สาขาวิชาการจัดการสังคมและ วัฒนธรรม | 83 | 84 | 116 |
| สาขาวิชาภูมิศาสตร์และภูมิ สารสนเทศ | 25 | 26 | 25 |
| สาขาวิชานิติศาสตร์ | 75 | 75 | 75 |
| สาขาวิชารัฐประศาสนศาสตร์ | 213 | 327 | 239 |
| สาขาวิชาการบริหารงาน ตำรวจ | 119 | 119 | 107 |
| รัฐประศาสนศาสตร์ มหาบัณฑิต | 12 | - | - |
| ศิลปศาสตรมหาบัณฑิต สาขาวิชาการจัดการท่องเที่ยว และบริการ | 10 | - | - |
| รวมทั้งสิ้น | 1,334 | 1,431 | 1,451 |

แหล่งข้อมูล : เล่มรายงานการประเมินตนเอง SAR ประจำปีการศึกษา 2563 ระดับหน่วยงาน

1.3.4 ข้อมูลการดำเนินงานของบัณฑิต

| รายงาน | ปีการศึกษา | 2561 | 2562 | 2563 |
|---|--------------|-----------|-----------|-----------|
| | การดำเนินงาน | | | |
| การเงินเดือนเริ่มต้นเป็นไปตามเกณฑ์ขั้นต่ำของ ก.พ. | | 15,708.00 | 16,202.00 | 16,510.00 |
| ความพึงพอใจของผู้ใช้บัณฑิต | | 4.72 | 4.63 | 4.65 |

แหล่งข้อมูล : เล่มรายงานการประเมินตนเอง SAR ประจำปีการศึกษา 2563 ระดับหน่วยงาน

1.3.5 ข้อมูลผลงานวิจัย

| หน่วยงาน | จำนวน | ปีงบประมาณ 2562 | | ปีงบประมาณ 2563 | | ปีงบประมาณ 2564 | |
|--------------------|------------------------------|-----------------|-----------|-----------------|-----------|-----------------|------------|
| | | ผลงาน | นำไปใช้ | ผลงาน | นำไปใช้ | ผลงาน | นำไปใช้ |
| | คณะมนุษยศาสตร์และสังคมศาสตร์ | | 57 | 57 | 60 | 60 | 102 |
| รวมทั้งสิ้น | | 57 | 57 | 60 | 60 | 102 | 102 |

แหล่งข้อมูล : เล่มรายงานการประเมินตนเอง SAR ประจำปีการศึกษา 2563 ระดับหน่วยงาน

1.3.6 ข้อมูลการบริการวิชาการและวิชาชีพ

| หน่วยงาน | จำนวนโครงการบริการวิชาการ | | |
|--------------------|------------------------------|-----------------|-----------------|
| | ปีงบประมาณ 2562 | ปีงบประมาณ 2563 | ปีงบประมาณ 2564 |
| | คณะมนุษยศาสตร์และสังคมศาสตร์ | 3 | 2 |
| รวมทั้งสิ้น | 3 | 2 | 1 |

แหล่งข้อมูล : เล่มรายงานการประเมินตนเอง SAR ประจำปีการศึกษา 2563 ระดับหน่วยงาน โดยคณะมนุษยศาสตร์และสังคมศาสตร์ได้รายงานผลการดำเนินงานโครงการบริการวิชาการ ได้แก่ โครงการพัฒนาและส่งเสริมอาชีพให้ประชาชนในท้องถิ่น โดยใช้หลักปรัชญาแนวคิดเศรษฐกิจพอเพียง บ้านคลองบางแค หมู่ที่ 4 ต.บางนางลี่ อ.อัมพวา จ.สมุทรสงคราม

1.3.7 ข้อมูลการทำนุบำรุงศิลปวัฒนธรรม

| หน่วยงาน | จำนวนโครงการทำนุบำรุงศิลปวัฒนธรรม | | |
|------------------------------|-----------------------------------|------------|------------|
| | ปีงบประมาณ | ปีงบประมาณ | ปีงบประมาณ |
| | 2562 | 2563 | 2564 |
| คณะมนุษยศาสตร์และสังคมศาสตร์ | 4 | 3 | 3 |
| รวมทั้งสิ้น | 4 | 3 | 3 |

แหล่งข้อมูล : เล่มรายงานการประเมินตนเอง SAR ประจำปีการศึกษา 2563 ระดับหน่วยงาน

1.3.8 ข้อมูลบุคลากร

สายสนับสนุนวิชาการ

| หน่วยงาน | ปีงบประมาณ 2562 | | | | ปีงบประมาณ 2563 | | | | ปีงบประมาณ 2564 | | | |
|------------------------------|-----------------|----------|----------|-----------|-----------------|----------|----------|-----------|-----------------|----------|----------|-----------|
| | ตรี | โท | เอก | รวม | ตรี | โท | เอก | รวม | ตรี | โท | เอก | รวม |
| คณะมนุษยศาสตร์และสังคมศาสตร์ | 28 | 5 | - | 33 | 25 | 8 | - | 33 | 19 | 5 | - | 24 |
| รวมทั้งสิ้น | 28 | 5 | - | 33 | 25 | 8 | - | 33 | 19 | 5 | - | 24 |

แหล่งข้อมูล : ฝ่ายบริหารงานทั่วไป งานบริหารบุคคล

สายวิชาการ

| หน่วยงาน | ปีงบประมาณ 2562 | | | | ปีงบประมาณ 2563 | | | | ปีงบประมาณ 2564 | | | |
|------------------------------|-----------------|-----------|----------|------------|-----------------|-----------|----------|------------|-----------------|----------|----------|-----------|
| | อ. | ผศ. | รศ. | รวม | อ. | ผศ. | รศ. | รวม | อ. | ผศ. | รศ. | รวม |
| คณะมนุษยศาสตร์และสังคมศาสตร์ | 115 | 15 | 1 | 131 | 103 | 23 | 2 | 128 | 44 | 7 | 0 | 51 |
| รวมทั้งสิ้น | 115 | 15 | 1 | 131 | 103 | 23 | 2 | 128 | 44 | 7 | 0 | 51 |

แหล่งข้อมูล : ฝ่ายบริหารงานทั่วไป งานบริหารบุคคล

1.3.9 ข้อมูลผลการตรวจประเมินคุณภาพการศึกษา

ปีการศึกษา 2563 คณะมนุษยศาสตร์และสังคมศาสตร์ ได้ดำเนินการตามเกณฑ์การประเมินคุณภาพการศึกษา 5 องค์ประกอบ จำนวน 11 ตัวบ่งชี้ คะแนนเฉลี่ยอยู่ที่ 4.50 มีผลการดำเนินงานอยู่ในระดับดี รายละเอียด ดังนี้

| องค์ประกอบที่ | คะแนนการประเมินเฉลี่ย | | | | | ผลการประเมิน |
|---------------------|-----------------------|-------------------|--------------------|----------------|-------------|---|
| | จำนวนตัวบ่งชี้ | I | P | O | คะแนนเฉลี่ย | |
| | | | | | | 0.01-1.50 ต้องปรับปรุงเร่งด่วน 1.51-2.50 ต้องปรับปรุง 2.51-3.50 ระดับพอใช้ 3.51-4.50 ระดับดี 4.51-5.00 ระดับดีมาก |
| 1 | 4 | 1.2,1.3 (2.88) | 1.4 (5.00) | 1.1 (3.74) | 3.62 | ระดับดี |
| 2 | 3 | 2.1 (5.00) | 2.3 (5.00) | 2.2 (5.00) | 5.00 | ระดับดีมาก |
| 3 | 1 | - | 3.1 (5.00) | - | 5.00 | ระดับดีมาก |
| 4 | 1 | - | 4.1 (5.00) | - | 5.00 | ระดับดีมาก |
| 5 | 2 | - | 5.1, 5.2 (5.00) | - | 5.00 | ระดับดีมาก |
| รวม | 11 | 3 | 6 | 2 | | |
| คะแนนเฉลี่ย | | 3.58 | 5.00 | 4.37 | 4.50 | ระดับดี |
| ผลการประเมิน | | ระดับดี | ระดับดีมาก | ระดับดี | | |

จากตารางแสดงผลการประเมินตนเองตามเกณฑ์การประกันคุณภาพการศึกษาภายใน ประจำปีการศึกษา 2563 พบว่า ผลการดำเนินการประกันคุณภาพการศึกษาภายใน ตามองค์ประกอบและตัวบ่งชี้คุณภาพ ในภาพรวมทั้ง 11 ตัวบ่งชี้ คะแนนเฉลี่ยอยู่ที่ 4.50 คะแนน ระดับคุณภาพอยู่ในระดับดี จากแนกตามปัจจัย นำเข้า (Input) กระบวนการ (Process) และผลลัพธ์ (Output) ได้ดังนี้

| | |
|---------------------------|-----------------------------------|
| ปัจจัยนำเข้า (Input) | คะแนนเฉลี่ย 3.58 ระดับคุณภาพดี |
| ปัจจัยกระบวนการ (Process) | คะแนนเฉลี่ย 5.00 ระดับคุณภาพดีมาก |
| ปัจจัยผลลัพธ์ (Output) | คะแนนเฉลี่ย 4.37 ระดับคุณภาพดี |

บทที่ 2

แนวทางการบริหารความเสี่ยงและการควบคุมภายใน

2.1 นโยบายบริหารความเสี่ยงและการควบคุมภายใน

เพื่อให้คณะมนุษยศาสตร์และสังคมศาสตร์มีระบบและการดำเนินงานการบริหารความเสี่ยงและการควบคุมภายในเป็นไปอย่างต่อเนื่อง สอดคล้องตามหลักเกณฑ์กระทรวงการคลังว่าด้วยมาตรฐานและหลักเกณฑ์ที่ปฏิบัติการควบคุมภายใน สำหรับหน่วยงานของรัฐ พ.ศ. 2561 กำหนดให้หน่วยงานของรัฐ ตาม พ.ร.บ.วินัยฯ ถือปฏิบัติตามมาตรฐานและหลักเกณฑ์ปฏิบัติการควบคุมภายในสำหรับหน่วยงานของรัฐ รวมทั้งเกณฑ์การประกันคุณภาพการศึกษาภายใน ระดับอุดมศึกษา พ.ศ. 2557 กำหนดให้หน่วยงานดำเนินงานตามแผนบริหารความเสี่ยงที่เป็นผลจากการวิเคราะห์และระบุปัจจัยเสี่ยงที่เกิดจากปัจจัยภายนอก หรือปัจจัยที่ไม่สามารถควบคุมได้ส่งผลต่อการดำเนินงานตามพันธกิจของคณะและให้ระดับความเสี่ยงลดลงจากเดิม และมีระบบบริหารจัดการที่ดี (Good Governance) คณะมนุษยศาสตร์และสังคมศาสตร์จึงกำหนดนโยบายบริหารความเสี่ยง ดังนี้

1. การบริหารความเสี่ยงและการควบคุมภายในเป็นการดำเนินการที่สำคัญของคณะมนุษยศาสตร์และสังคมศาสตร์โดยครอบคลุมพันธกิจทุกด้าน
2. ผู้บริหารและบุคลากรของคณะมนุษยศาสตร์และสังคมศาสตร์ทุกระดับต้องตระหนักให้ความสำคัญและมีส่วนร่วมในกิจกรรมการบริหารความเสี่ยงและการควบคุมภายใน
3. การปฏิบัติหรือการดำเนินการบริหารความเสี่ยงและการควบคุมภายใน ให้ถือเป็นภารกิจที่ต้องปฏิบัติตามปกติ
4. การนำเทคโนโลยีสารสนเทศมาใช้เป็นเครื่องมือสนับสนุนการบริหารความเสี่ยงและการควบคุมภายในเพื่อให้เกิดประสิทธิภาพ และอำนวยความสะดวกต่อผู้บริหารและผู้ปฏิบัติงานเพื่อรองรับการตัดสินใจและแก้ไขปัญหาได้อย่างทันเหตุการณ์
5. การติดตาม ประเมินผลการบริหารความเสี่ยงและการควบคุมภายในจะดำเนินการอย่างเหมาะสม สม่ำเสมอ และต่อเนื่องตามสถานการณ์ที่เปลี่ยนแปลง

2.2 วัตถุประสงค์ของแผนบริหารความเสี่ยง และแผนการควบคุมภายใน ตัวชี้วัดความสำเร็จ และ ค่าเป้าหมาย ประจำปีงบประมาณ พ.ศ. 2565

เพื่อให้การดำเนินงานบริหารความเสี่ยงและการควบคุมภายใน ประจำปีงบประมาณ พ.ศ. 2565 เป็นไปอย่างมีประสิทธิภาพ และบรรลุตามวัตถุประสงค์ที่กำหนดไว้ จึงได้กำหนดวัตถุประสงค์ ตัวชี้วัด ความสำเร็จ และค่าเป้าหมายของแผนการบริหารความเสี่ยงและแผนการควบคุมภายใน ประจำปีงบประมาณ พ.ศ. 2565 ดังนี้

| วัตถุประสงค์ | ตัวชี้วัดความสำเร็จ | ค่าเป้าหมาย | เกณฑ์ที่ใช้ในการประเมิน |
|---|--|-------------|--|
| 1.แผนบริหารความเสี่ยง | | | |
| เพื่อให้บุคลากรของหน่วยงานสามารถหาวิธีการจัดการกับความเสียหายเพื่อป้องกันหรือลดความเสี่ยงให้อยู่ระดับที่ยอมรับได้ | ร้อยละของประเด็น ความเสี่ยงที่ได้รับการ ควบคุมและลดระดับ ความเสี่ยงเทียบกับ ประเด็นความเสี่ยง ทั้งหมดที่กำหนดขึ้นต่อปี | ร้อยละ 100 | พิจารณาจากความเสี่ยงที่ได้รับการ ควบคุมและลดระดับความเสี่ยงเทียบกับ ประเด็นความเสี่ยงทั้งหมดที่กำหนดขึ้น ต่อปี |
| 2. แผนการควบคุมภายใน | | | |
| เพื่อให้เกิดความมั่นใจ ว่าการดำเนินงานจะ บรรลุผลสำเร็จตาม วัตถุประสงค์ที่วางไว้ | ร้อยละของงานที่มีการ ดำเนินการตามจุด ควบคุมที่กำหนด | ร้อยละ 100 | พิจารณาจากจำนวนของงานที่ ดำเนินการควบคุมภายในตามภาระงาน ที่กำหนด |

2.3 ปฏิทินการดำเนินงานบริหารความเสี่ยงและการควบคุมภายใน ประจำปีงบประมาณ พ.ศ. 2565

เพื่อการบริหารความเสี่ยงและการควบคุมภายใน ของคณะมนุษยศาสตร์และสังคมศาสตร์ประจำปีงบประมาณ พ.ศ. 2565 มีการดำเนินการอย่างเป็นขั้นตอน จึงได้กำหนดปฏิทินการดำเนินงานบริหารความเสี่ยงและการควบคุมภายใน โดยมีรายละเอียดดังนี้

ปฏิทินการดำเนินงานบริหารความเสี่ยง

| ลำดับ | กิจกรรม | วัน/เดือน/ปี |
|-------|---|---------------------------------|
| 1 | เสนอแต่งตั้งคณะกรรมการบริหารความเสี่ยงและการควบคุมภายใน ประจำปีงบประมาณ พ.ศ. 2565 | 24 กันยายน – 8 ตุลาคม 2564 |
| 2 | จัดทำเล่ม (ร่าง) แผนบริหารความเสี่ยงและการควบคุมภายใน ประจำปีงบประมาณ พ.ศ. 2565 | |
| 3 | จัดส่งเล่ม (ร่าง) แผนบริหารความเสี่ยงและการควบคุมภายใน ประจำปีงบประมาณ พ.ศ. 2565 ให้กองนโยบายและแผน ตรวจสอบ | |
| 4 | ปรับแก้เล่ม (ร่าง) แผนบริหารความเสี่ยงและการควบคุมภายใน ประจำปีงบประมาณ พ.ศ. 2565 ตามข้อสังเกตและข้อเสนอแนะจากกองนโยบายและแผน (ถ้ามี) | 11 – 15 ตุลาคม 2564 |
| 5 | เสนอแผนบริหารความเสี่ยงและการควบคุมภายใน ประจำปีงบประมาณ พ.ศ. 2565 ต่อคณะกรรมการบริหาร/อำนวยการ/คณะกรรมการสูงสุดของหน่วยงาน เพื่อพิจารณาเห็นชอบ | 18 – 29 ตุลาคม 2564 |
| 6 | จัดส่งแผนบริหารความเสี่ยงและการควบคุมภายใน ประจำปีงบประมาณ พ.ศ. 2565 ให้กับกองนโยบายและแผน | |
| 7 | เผยแพร่แผนบริหารความเสี่ยงและการควบคุมภายใน ประจำปีงบประมาณ พ.ศ. 2565 | 30 ตุลาคม 2564 |
| 8 | ดำเนินการตามแผนบริหารความเสี่ยงและการควบคุมภายใน ประจำปีงบประมาณ พ.ศ. 2565 | 1 ตุลาคม 2564 – 30 กันยายน 2565 |
| 9 | ติดตามผลการดำเนินงานตามแผนบริหารความเสี่ยงและการควบคุมภายใน ประจำปีงบประมาณ พ.ศ. 2565 แผนบริหารความเสี่ยง - รอบ 6 เดือน - รอบ 12 เดือน | มีนาคม 2565 กันยายน 2565 |

| ลำดับ | กิจกรรม | วัน/เดือน/ปี |
|-------|---|-----------------------------|
| 10 | สรุปและรายงานผลการดำเนินงานตามแผนบริหารความเสี่ยง และการควบคุมภายใน ประจำปีงบประมาณ พ.ศ. 2565 แผนบริหารความเสี่ยง - รอบ 6 เดือน - รอบ 12 เดือน | มีนาคม 2565 กันยายน 2565 |
| 11 | จัดส่งรายงานผลการดำเนินงานตามแผนบริหารความเสี่ยงและ การควบคุมภายใน ประจำปีงบประมาณ พ.ศ. 2565 แผนบริหารความเสี่ยง - รอบ 6 เดือน - รอบ 12 เดือน | มีนาคม 2565 กันยายน 2565 |
| 12 | นำข้อสังเกตและข้อเสนอแนะจากการดำเนินงานตามแผนบริหารความ เสี่ยงและการควบคุมภายในมาปรับปรุง | สิงหาคม 2565 |
| 13 | เผยแพร่รายงานผลการดำเนินงานตามแผนบริหารความเสี่ยงและ การควบคุมภายใน ประจำปีงบประมาณ พ.ศ. 2565 ให้ประชาคม รับทราบ | กันยายน 2565 |

ปฏิทินการดำเนินงานการควบคุมภายใน

| ลำดับ | กิจกรรม | วัน/เดือน/ปี |
|-------|---|------------------------------------|
| 1 | ทบทวนงานตามโครงสร้างภาระงานของหน่วยงาน | 24 กันยายน – 29 ตุลาคม 2564 |
| 2 | จัดทำแผนการควบคุมภายใน โดยกำหนด/ทบทวนวัตถุประสงค์และ กิจกรรมการควบคุมให้ครบทุกงานตามโครงสร้างภาระงาน | |
| 3 | นำแผนการควบคุมภายในมาบรรจุในเล่มแผนบริหารความเสี่ยงและ การควบคุมภายในของหน่วยงานและจัดส่งให้กองนโยบายและแผน | |
| 4 | ดำเนินการตามกิจกรรมการควบคุมที่กำหนด | 1 ตุลาคม 2564 – 30 กันยายน 2565 |
| 5 | ประเมินผลการควบคุมภายใน รอบ 6 เดือน - รายงานการประเมินผลและการปรับปรุงควบคุมภายใน (ปค.5) ตามแผนการควบคุมภายใน ประจำปีงบประมาณ พ.ศ. 2565 และส่งให้กองนโยบายและแผน | มีนาคม 2565 |
| 6 | ประเมินผลการควบคุมภายใน รอบ 12 เดือน - รายงานผลการประเมินองค์ประกอบการควบคุมภายใน (ปค.4) - รายงานการประเมินผลและการปรับปรุงควบคุมภายใน | กันยายน 2565 |

| ลำดับ | กิจกรรม | วัน/เดือน/ปี |
|-------|---|--------------|
| | (ปก.5) และส่งให้กองนโยบายและแผน และกองนโยบายและแผนรวบรวมส่งให้หน่วยตรวจสอบภายใน | |
| 7 | หน่วยงานรับตรวจประเมินการควบคุมภายในจากหน่วยตรวจสอบภายใน | ตุลาคม 2565 |

2.4 ขั้นตอนการปฏิบัติตามแผนการบริหารความเสี่ยงคณะมนุษยศาสตร์และสังคมศาสตร์ ประจำปีงบประมาณ พ.ศ. 2565

คณะมนุษยศาสตร์และสังคมศาสตร์ ได้ปรับปรุงยุคที่ใช้ขั้นตอนปฏิบัติงานการบริหารความเสี่ยงตามหลักการของคณะกรรมการร่วมของสถาบันวิชาชีพ 5 แห่ง (COSO : Committee of Sponsoring Organizations of the Trade way Commission) จำนวน 5 ขั้นตอน ดังนี้

ขั้นตอนที่ 1 การระบุความเสี่ยง

ขั้นตอนที่ 2 การประเมินความเสี่ยง

ขั้นตอนที่ 3 แนวทางการตอบสนอง/แนวทางที่ใช้ในการจัดการความเสี่ยง

ขั้นตอนที่ 4 การดำเนินการตามแนวทางการตอบสนอง/แนวทางที่ใช้จัดการความเสี่ยง

ขั้นตอนที่ 5 การตรวจติดตามประเมินการบริหารความเสี่ยง

ขั้นตอนที่ 1 การระบุความเสี่ยง

การวิเคราะห์ เพื่อระบุความเสี่ยง สำนักงานคณะกรรมการพัฒนาระบบราชการ (ก.พ.ร.) ให้นำแนวคิดเรื่องธรรมาภิบาลที่เกี่ยวข้องแต่ละด้านมาเป็นปัจจัยในการวิเคราะห์ความเสี่ยงของแต่ละโครงการ โดยควรคำนึงถึงปัญหาและอุปสรรคของการดำเนินการตามโครงการ ซึ่งสัญญาณบ่งชี้อันจะนำไปสู่ความเสี่ยงที่โครงการไม่ประสบความสำเร็จ โดยดูทั้งปัจจัยภายในและปัจจัยภายนอกเป็นส่วนประกอบในการดำเนินการวิเคราะห์ ดังกล่าว

1. ปัจจัยภายใน หมายถึง ความเสี่ยงที่สามารถควบคุมได้โดยองค์กร เช่น กฎระเบียบ ข้อบังคับของส่วนราชการ วัฒนธรรมองค์กร นโยบายการบริหาร ความรู้ ความสามารถของบุคลากร กระบวนการทำงาน ข้อมูล/ระบบสารสนเทศ และเครื่องมืออุปกรณ์ เป็นต้น

2. ปัจจัยภายนอก หมายถึง ความเสี่ยงที่ไม่สามารถควบคุมการเกิดได้โดยองค์กร เช่น ภาวะเศรษฐกิจ สังคม การเมือง กฎหมาย ผู้รับบริการ เครือข่าย เทคโนโลยี ภัยธรรมชาติ และสิ่งแวดล้อม เป็นต้น

ในการวิเคราะห์เพื่อระบุความเสี่ยงต่างๆ อาจพิจารณาจากปัจจัยเสี่ยงในหลายด้าน เช่น

1. ความเสี่ยงด้านกลยุทธ์ หมายถึง ความเสี่ยงที่เกี่ยวกับการบรรลุเป้าหมายและพันธกิจในภาพรวม เนื่องจากการเปลี่ยนแปลงของสถานการณ์ เหตุการณ์ภายนอกส่งผลกระทบต่อกลยุทธ์ที่กำหนดไว้ไม่สอดคล้องกับประเด็นยุทธศาสตร์ วิสัยทัศน์ การกำหนดกลยุทธ์ที่ขาดการมีส่วนร่วมจากภาคประชาชน การร่วมมือกับองค์กรอิสระทำให้โครงการขาดการยอมรับโครงการไม่ได้นำไปสู่การแก้ไขการตอบสนองต่อความต้องการของผู้รับบริการหรือผู้มีส่วนได้ส่วนเสีย หรือเป็นความเสี่ยงที่เกิดขึ้นจากการตัดสินใจผิดพลาดหรือนำการตัดสินใจนั้นมาใช้อย่างไม่ถูกต้อง

2. ความเสี่ยงด้านปฏิบัติงาน หมายถึง ความเสี่ยงที่เกี่ยวข้องกับประสิทธิภาพประสิทธิผลหรือผลปฏิบัติงานโดยความเสี่ยงที่อาจเกิดขึ้นเป็นความเสี่ยงเนื่องจากกระบวนการภายในขององค์กร การบริหารหลักสูตร การบริหารงานวิจัย งานประกันคุณภาพการศึกษา ความปลอดภัยเทคโนโลยีหรือนวัตกรรมที่ใช้และ

การปฏิบัติงานของบุคลากรซึ่งส่งผลต่อการปฏิบัติงานต่างๆ ขององค์กรทำให้ไม่บรรลุวัตถุประสงค์และเป้าหมายที่กำหนด

3. ความเสี่ยงด้านทรัพยากร (การเงิน งบประมาณ ระบบเทคโนโลยีสารสนเทศ อาคารสถานที่) หมายถึง ความเสี่ยงที่เกิดจากความไม่พร้อมหรือขาดประสิทธิภาพในการดำเนินงานด้านการเงิน งบประมาณ การควบคุมค่าใช้จ่าย ระบบสารสนเทศ และด้านสถานที่

4. ความเสี่ยงด้านนโยบาย กฎหมาย ระเบียบ ข้อบังคับ หมายถึง ความเสี่ยงที่เกี่ยวข้องกับการปฏิบัติตามนโยบาย กฎหมาย ระเบียบ ข้อบังคับ โดยความเสี่ยงที่อาจเกิดขึ้นเป็นความเสี่ยงเนื่องจากความไม่ชัดเจน ความไม่ทันสมัยหรือความไม่ครอบคลุมของนโยบาย กฎหมาย ระเบียบข้อบังคับต่างๆ รวมทั้งการดำเนินการตามสัญญา การร่างสัญญาที่ไม่ครอบคลุมการดำเนินงานในการวิเคราะห์ความเสี่ยงนั้น

นอกจากมหาวิทยาลัยฯ จะพิจารณาปัจจัยเสี่ยงจากด้านต่าง ๆ แล้วจะต้องนำแนวคิดเรื่องธรรมาภิบาลที่เกี่ยวข้องในแต่ละด้านมาเป็นปัจจัยในการวิเคราะห์ความเสี่ยง อาทิ

4.1 ด้านกลยุทธ์ โครงการที่คัดเลือกมานั้นอาจมีความเสี่ยงต่อเรื่องประสิทธิผล และการมีส่วนร่วม

4.2 ด้านการดำเนินงาน อาจมีความเสี่ยงต่อเรื่องประสิทธิภาพ และความโปร่งใส

4.3 ด้านการเงิน อาจมีความเสี่ยงต่อเรื่องนิติธรรม และภาวะรับผิดชอบ

4.4 ด้านกฎหมาย/กฎระเบียบ อาจมีความเสี่ยงต่อเรื่องนิติธรรม และความเสมอภาค

5. ความเสี่ยงความเสี่ยงการทุจริต หมายถึง ความเสี่ยงของการดำเนินงานที่อาจก่อให้เกิดการขัดกันระหว่างผลประโยชน์ส่วนตนกับผลประโยชน์ส่วนรวม หรือการรับสินบน แบ่งออกเป็น 3 ด้าน

5.1 ความเสี่ยงทุจริตที่เกี่ยวข้องกับการพิจารณาอนุมัติ อนุญาต (เฉพาะหน่วยงานที่มี ภารกิจให้บริการประชาชนอนุมัติ หรืออนุญาต ตามพระราชบัญญัติการอำนวยความสะดวกในการพิจารณา อนุญาตของทางราชการ พ.ศ. 2558)

5.2 ความเสี่ยงการทุจริตในความโปร่งใสของการใช้อำนาจและตำแหน่งหน้าที่

5.3 ความเสี่ยงทุจริตในความโปร่งใสของการใช้จ่ายงบประมาณและการบริหารจัดการทรัพยากรภาครัฐ

ขั้นตอนที่ 2 การประเมินความเสี่ยง

การประเมินความเสี่ยงเป็นการประเมินระดับโอกาสที่จะเกิดและผลกระทบของความเสี่ยงโดยคณะกรรมการบริหารความเสี่ยงและควบคุมภายในกำหนดเกณฑ์การประเมินมาตรฐานเพื่อประเมินโอกาสและผลกระทบของความเสี่ยงและดำเนินการวิเคราะห์และจัดลำดับความเสี่ยง ซึ่งมีขั้นตอน ดังนี้

2.1 การกำหนดเกณฑ์การประเมินมาตรฐาน เป็นการกำหนดเกณฑ์ที่จะใช้ในการประเมินความเสี่ยง ได้แก่ ระดับโอกาสที่จะเกิดความเสี่ยง (Likelihood) ระดับความรุนแรงของผลกระทบ (Impact) และระดับของความเสี่ยง (Degree of Risk) โดยคณะกรรมการบริหารความเสี่ยงและควบคุมภายในได้กำหนดเกณฑ์ของมหาวิทยาลัย ซึ่งสามารถกำหนดได้ทั้งเกณฑ์เชิงปริมาณและเชิงคุณภาพ ทั้งนี้ขึ้นอยู่กับข้อมูลสภาพแวดล้อมในมหาวิทยาลัยและดุลยพินิจการตัดสินใจของคณะกรรมการบริหารความเสี่ยงและควบคุมภายในและผู้บริหารของมหาวิทยาลัย โดยเกณฑ์ในเชิงปริมาณจะเหมาะสมกับข้อมูลที่มีตัวเลขหรือจำนวนเงินมาใช้ในการ

วิเคราะห์ สำหรับข้อมูลเชิงปริมาณที่ไม่สามารถระบุเป็นตัวเลขหรือจำนวนเงินที่ชัดเจนได้ให้กำหนดเกณฑ์ในเชิงคุณภาพหรือกำหนดเป็นเกณฑ์เฉพาะในแต่ละประเภทความเสี่ยงซึ่งคณะกรรมการบริหารความเสี่ยงและควบคุมภายในของมหาวิทยาลัยได้กำหนดเกณฑ์ที่ใช้ในการประเมินความเสี่ยง โดยพิจารณาถึงโอกาสในการเกิดและความรุนแรงของเหตุการณ์ต่างๆ ที่จะเกิดผลกระทบต่อการทำงานของมหาวิทยาลัย

2.2 ระดับของความเสี่ยง (Degree of Risk) กำหนดเกณฑ์ไว้ 5 ระดับ ได้แก่ สูงมาก สูง ปานกลาง น้อย และน้อยมาก ดังตาราง

ตารางแสดงระดับของความเสี่ยง (Degree of Risk)

| | | | | | | | |
|------------------------|--------------------------|----|----|----|----|--|-------------------|
| ระดับผลกระทบความรุนแรง | 5 | 10 | 15 | 20 | 25 | | ความเสี่ยงสูงมาก |
| | 4 | 8 | 12 | 16 | 20 | | ความเสี่ยงสูง |
| | 3 | 6 | 9 | 12 | 15 | | ความเสี่ยงปานกลาง |
| | 2 | 4 | 6 | 8 | 10 | | ความเสี่ยงน้อย |
| | 1 | 2 | 3 | 4 | 5 | | ความเสี่ยงน้อยมาก |
| | โอกาสที่จะเกิดความเสี่ยง | | | | | | |

2.3 การประเมินโอกาสและผลกระทบของความเสี่ยง เป็นการนำความเสี่ยงและปัจจัยเสี่ยงแต่ละปัจจัยที่ระบุไว้มาประเมินโอกาสที่จะเกิดเหตุการณ์ความเสี่ยงต่างๆ และประเมินระดับความรุนแรงหรือมูลค่าความเสียหายจากความเสี่ยง เพื่อให้เห็นถึงระดับของความเสี่ยงที่แตกต่างกัน ทำให้สามารถกำหนดการควบคุมความเสี่ยงได้อย่างเหมาะสม ซึ่งจะช่วยให้มหาวิทยาลัยสามารถวางแผนและจัดสรรทรัพยากรได้อย่างถูกต้องภายใต้งบประมาณ กำลังคน หรือเวลาที่มีจำกัด โดยอาศัยเกณฑ์มาตรฐานที่กำหนดไว้ข้างต้น ซึ่งมีขั้นตอนดำเนินการ ดังนี้

- 1) พิจารณาโอกาสและความถี่ในการเกิดเหตุการณ์ต่างๆ ว่ามีโอกาสและความถี่ที่จะเกิดนั้นมากน้อยเพียงใด ตามเกณฑ์มาตรฐานที่กำหนด
- 2) พิจารณาความรุนแรงของผลกระทบของความเสี่ยงที่มีผลต่อมหาวิทยาลัยว่ามีระดับความรุนแรงหรือมีความเสียหายเพียงใดตามเกณฑ์มาตรฐานที่กำหนด

2.4 การวิเคราะห์ระดับความเสี่ยง เมื่อพิจารณาโอกาสและความถี่ที่จะเกิดเหตุการณ์ความรุนแรงของผลกระทบของแต่ละปัจจัยเสี่ยงแล้วให้นำผลที่ได้มาพิจารณาความสัมพันธ์ระหว่างโอกาสที่จะเกิดความเสี่ยงและผลกระทบของความเสี่ยงต่อมหาวิทยาลัยว่าก่อให้เกิดระดับของความเสี่ยงในระดับใด

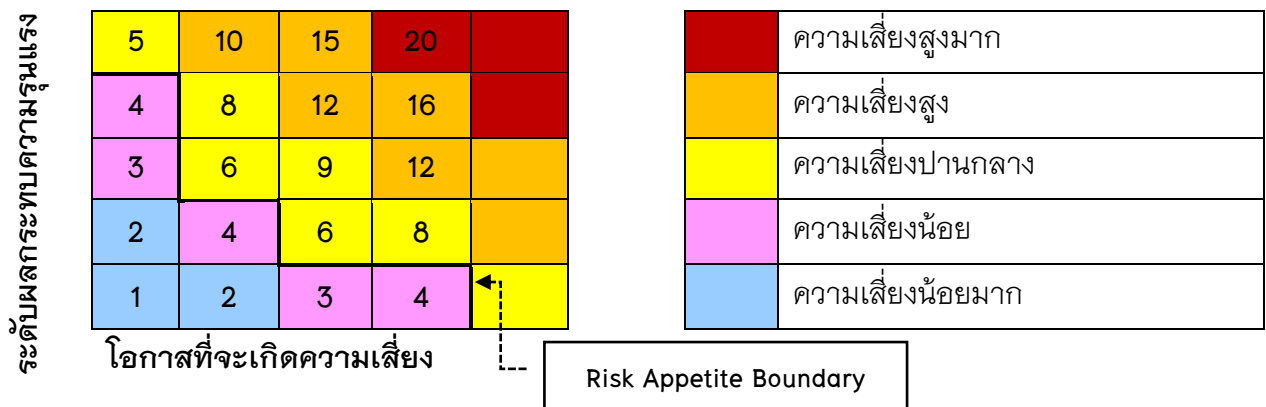
2.5 การจัดลำดับความเสี่ยง เมื่อได้ค่าระดับความเสี่ยงแล้วจะนำมาจัดลำดับความรุนแรงของความเสี่ยงที่มีผลต่อมหาวิทยาลัย เพื่อพิจารณากำหนดกิจกรรมการควบคุมในแต่ละสาเหตุของความเสี่ยงที่สำคัญให้เหมาะสมโดยพิจารณาจากระดับของความเสี่ยงที่เกิดจากความสัมพันธ์ระหว่างโอกาสที่จะเกิดความเสี่ยงและผลกระทบของความเสี่ยงที่ประเมินได้ตามตารางการประเมินความเสี่ยงโดยจัดเรียงตามลำดับ จาก

ระดับสูงมาก สูง ปานกลาง น้อย และน้อยมาก แล้วเลือกความเสี่ยงที่มีระดับสูงมากและสูง มาจัดทำแผนการบริหารความเสี่ยงในขั้นตอนต่อไป

ในการประเมินความเสี่ยงจะต้องมีการกำหนดแผนภูมิความเสี่ยง (Risk Profile) ที่ได้จากการพิจารณาจัดระดับความสำคัญจากโอกาสที่จะเกิดความเสี่ยง (Likelihood) และผลกระทบที่เกิดขึ้น (Impact) และขอบเขตของระดับความเสี่ยงที่สามารถยอมรับได้ (Risk Appetite Boundary) โดยระดับความเสี่ยง = โอกาสในการเกิดเหตุการณ์ต่างๆ x ความรุนแรงของเหตุการณ์ต่างๆ (Likelihood x Impact) ซึ่งจัดแบ่งเป็น 5 ระดับ สามารถแสดงเป็น Risk Profile แบ่งพื้นที่เป็น 5 ส่วน (5 Quadrant) ซึ่งใช้เกณฑ์ในการจัดแบ่ง ดังนี้

| สี | ระดับ | คะแนน | ความหมาย |
|----|-------------------|-------|---|
| ■ | ความเสี่ยงสูงมาก | 20-25 | วิกฤตหนัก ต้องรีบดำเนินการกำจัดความเสี่ยงโดยเร็ว |
| ■ | ความเสี่ยงสูง | 10-16 | ยอมรับไม่ได้ หาทางแก้ไขกำจัดความเสี่ยง |
| ■ | ความเสี่ยงปานกลาง | 5-9 | ยอมรับได้ เริ่มหาแนวทางป้องกันเพื่อให้อยู่ในระดับความเสี่ยงน้อย |
| ■ | ความเสี่ยงน้อย | 3-4 | ยอมรับได้ แต่เฝ้าระวัง |
| ■ | ความเสี่ยงน้อยมาก | 1-2 | ไม่ต้องทำอะไร |

ตารางแสดงการจัดลำดับความเสี่ยง



ขั้นตอนที่ 3 แนวทางการตอบสนอง/แนวทางที่ใช้ในการจัดการความเสี่ยง

การกำหนดแนวทางการตอบสนองความเสี่ยงมุ่งเน้นให้มหาวิทยาลัยสามารถบริหารความเสี่ยงให้อยู่ในระดับที่ยอมรับได้ โดยการกำหนดแนวทางการตอบสนองความเสี่ยงสามารถทำได้หลายวิธี และสามารถปรับเปลี่ยนให้เหมาะสมกับสถานการณ์ ขึ้นอยู่กับดุลยพินิจของผู้รับผิดชอบ แต่อย่างไรก็ตามแนวทางการบริหารจัดการความเสี่ยงต้องค้ำค้ำกับการลดระดับผลกระทบความเสี่ยงทางเลือกหรือกลยุทธ์ในการจัดการความเสี่ยงแบ่งได้ 4 แนวทางหลัก คือ

3.1 การยอมรับความเสี่ยง (Risk Acceptance) คือ การที่ความเสี่ยงนั้นสามารถยอมรับได้ภายใต้การควบคุมที่มีอยู่ในปัจจุบันซึ่งไม่ต้องดำเนินการใดๆ เช่น กรณีที่มีความเสี่ยงในระดับไม่รุนแรงและไม่คุ้มค่าที่จะดำเนินการใดๆ ให้ชอออนุมัติหลักการรับความเสี่ยงไว้และไม่ดำเนินการใดๆ

3.2 การลดความเสี่ยง (Risk Reduction) หรือควบคุมความเสี่ยง (Risk Control) คือ การปรับปรุงระบบการทำงานหรือการออกแบบวิธีการทำงานใหม่ เพื่อลดโอกาสที่จะเกิดหรือลดผลกระทบให้อยู่ในระดับที่มหาวิทยาลัยยอมรับได้

3.3 การหลีกเลี่ยงความเสี่ยง (Risk Avoidance) คือ ความเสี่ยงที่ไม่สามารถยอมรับและต้องจัดการให้ความเสี่ยงนั้นไปอยู่นอกเงื่อนไขการดำเนินงาน โดยมีวิธีการจัดการความเสี่ยงในกลุ่มนี้ เช่น การหยุดดำเนินงานหรือกิจกรรมที่ก่อให้เกิดความเสี่ยงนั้น การเปลี่ยนแปลงวัตถุประสงค์ในการดำเนินงาน การลดขนาดของงานที่จะดำเนินการหรือกิจกรรมลง เป็นต้น

3.4 การกระจาย (Risk Sharing) หรือโอนความเสี่ยง (Risk Spreading) คือ ความเสี่ยงที่สามารถโอนไปให้ผู้อื่นได้ เช่น การทำประกันภัย/ประกันทรัพย์สินกับบริษัทประกัน การจ้างบุคคล ภายนอกหรือการจ้างบริษัทภายนอกมาจัดการในงานบางอย่างแทน เช่น งานรักษาความปลอดภัย เป็นต้น

เมื่อได้ประเมินความเสี่ยงและกำหนดกลยุทธ์ในการจัดการความเสี่ยงแล้วจึงดำเนินการกำหนดกิจกรรมหรือมาตรการในการจัดการความเสี่ยงให้หมดไปหรือลดลงในระดับที่ยอมรับกิจกรรมที่เคยปฏิบัติอยู่แล้ว แต่ไม่สามารถควบคุมความเสี่ยงได้ นอกจากนี้ยังต้องกำหนดระยะเวลาที่ใช้ในการดำเนินการแต่ละกิจกรรมตลอดจนหน่วยงานผู้รับผิดชอบในแผนบริหารความเสี่ยงของมหาวิทยาลัยได้ โดยกิจกรรมที่กำหนดต้องเป็นกิจกรรมที่ยังไม่เคยปฏิบัติหรือเป็นกิจกรรมที่กำหนดเพิ่มเติม

ขั้นตอนที่ 4 การดำเนินการตามกลยุทธ์/แนวทางที่ใช้จัดการแต่ละความเสี่ยง

การสื่อสารถือได้ว่าเป็นหัวใจของการบริหารความเสี่ยงในทุกๆ ขั้นตอนมีวัตถุประสงค์เพื่อต้องการให้ทุกฝ่ายที่เกี่ยวข้องได้รับความเข้าใจที่ตรงกันอย่างทั่วถึง โดยมีการเปิดช่องทางการสื่อสารข้อมูลด้านการบริหารความเสี่ยงให้กับผู้บริหาร คณะทำงาน และบุคลากรของมหาวิทยาลัยได้เข้าถึง และรับทราบข้อมูลด้านการบริหารความเสี่ยงให้กับผู้บริหาร คณะทำงาน และบุคลากรของหน่วยงานได้เข้าถึง และทราบข้อมูลผ่านช่องทางต่างๆ เช่น ระบบอินทราเน็ต หนังสือเวียน การประชุมชี้แจงโดยผู้บริหาร หรือการฝึกอบรม เป็นต้น

ขั้นตอนที่ 5 การตรวจติดตาม ประเมินการบริหารความเสี่ยง

การติดตามและเฝ้าระวังความเสี่ยงโดยการกำหนดให้มีการติดตามและประเมินผลว่าแต่ละหน่วยงานมีการประเมินประสิทธิผลของการจัดการความเสี่ยงที่กำหนดไว้อย่างต่อเนื่อง และสม่ำเสมอ เพื่อให้เกิดความมั่นใจว่ามาตรการในการปรับปรุงความเสี่ยงที่วางไว้เพียงพอเหมาะสมมีประสิทธิภาพประสิทธิผล และมีการปฏิบัติจริงสามารถลดหรือป้องกันความเสี่ยงที่อาจเกิดขึ้น

บทที่ 3

แผนการบริหารความเสี่ยงคณะมนุษยศาสตร์และสังคมศาสตร์
ประจำปีงบประมาณ พ.ศ. 2565

หน่วยงาน (1) คณะมนุษยศาสตร์และสังคมศาสตร์

| (2) พันธกิจ/ประเภทความเสี่ยง | | | | | (3) ความเสี่ยง | (4) สัญญาณเตือนภัย | (5) ประเมินก่อนควบคุม | | | | (6) ระดับความเสี่ยงที่ยอมรับได้ | | | | (7) วิธีการจัดการกับความเสี่ยง | (8) กิจกรรมการจัดการความเสี่ยง | (9) ระยะเวลาดำเนินการ | (10) ผู้กำกับดูแล/ผู้รับผิดชอบ |
|--|------------|------------------|--------------------------|-------------------------|---|--|-----------------------|---------|---------------|------------------|---------------------------------|---------|---------------|-------------------|--|---|------------------------------|--------------------------------------|
| 1. ใช้การศึกษา | 2) วิทยุ ฯ | 3) บริการวิชาการ | 4) ทำนุบำรุงศิลปวัฒนธรรม | 5) บริการจัดการและอื่นๆ | | | โอกาส | ผลกระทบ | คะแนน (I x I) | ระดับความเสี่ยง | โอกาส | ผลกระทบ | คะแนน (I x I) | ระดับความเสี่ยง | | | | |
| 1. ด้านกลยุทธ์ | | | | | | | | | | | | | | | | | | |
| ✓ | | | | | 1.1 จำนวนนักศึกษาที่รับใหม่ไม่เป็นไปตามแผนการรับที่กำหนดไว้ | 1. จำนวนรับนักศึกษาในบางคณะ/สาขายังไม่เป็นไปตามเป้าหมายที่กำหนด 2. แนวโน้มจำนวนประชากรวัยอุดมศึกษาของประเทศไทยลดลง ทำให้อัตราการเกิดลดลง อัตราประชากรในวัยเรียนลดลง และมีอัตราผู้สูงอายุเพิ่มขึ้น (T:66) 3. หลักสูตรยังไม่ตรงตามความต้องการของผู้เรียนและตลาดแรงงาน (T:61) 4. การประชาสัมพันธ์อาจยังไม่มีประสิทธิภาพมากพอทำให้การเข้าถึงข้อมูลไม่ครบมีผลต่อการตัดสินใจ 5. นักศึกษาที่ผ่านการรับเลือกสละสิทธิ์ เนื่องจากได้รับการคัดเลือกเข้าศึกษาในสถาบันที่มีชื่อเสียงกว่า 6. สถาบันการศึกษาทั้งในประเทศและต่างประเทศมีการแข่งขันกันมากขึ้น (T:61) | 5 | 5 | 25 | ความเสี่ยงสูงมาก | 1 | 1 | 1 | ความเสี่ยงน้อยมาก | 1. ตรวจสอบจำนวนรับเข้า ย้อนหลัง 3-5 ปี หากมีจำนวนนักศึกษาที่รับเข้าลดลงต่อเนื่อง ให้ปรับลดแผนรับจำนวนนักศึกษาของแต่ละหลักสูตรที่มีความเสี่ยง 2. ปรับปรุงหลักสูตรให้เป็นไปตามความต้องการของตลาดแรงงาน 3. ประชาสัมพันธ์เชิงรุก | 1.ทบทวนและปรับปรุงแผนรับนักศึกษาในปีการศึกษา 2565 2.ปรับปรุงหลักสูตร (ที่มีความเสี่ยง) โดยเชิญผู้ใช้บัณฑิต สถานประกอบการ และผู้ทรงคุณวุฒิ ดำเนินการวิพากษ์หลักสูตร เพื่อตอบสนองความต้องการของตลาดแรงงานในปัจจุบัน 3.ประชาสัมพันธ์หลักสูตรเชิงรุก ด้วยการเข้าถึงโรงเรียนระดับมัธยมศึกษา และระดับวิชาชีพศึกษา ด้วยการแนะแนวทางการศึกษาต่อระดับอุดมศึกษา | ต.ศ. 64 - ก.ย. 65 | รองคณบดีฝ่ายบริการวิชาการ/ภาควิชาคณะ |
| 2. ด้านการปฏิบัติงาน | | | | | | | | | | | | | | | | | | |
| | | | | ✓ | 2.4 ไร้ระบาด | มีการแพร่ระบาด และพบว่ามียางงานพบผู้ติดเชื้อเป็นบุคลากร/นักศึกษาของมหาวิทยาลัย | 5 | 5 | 25 | ความเสี่ยงสูงมาก | 1 | 1 | 1 | ความเสี่ยงน้อยมาก | จัดทำมาตรการป้องกันโรคติดต่อโคโรนาไวรัส 2019 (COVID-19) 1.จัดให้มีจุดคัดกรอง บุคลากร นักศึกษา และผู้มาติดต่อจากภายนอก 2.ทำความสะอาดพื้นที่โดยรอบ ด้วยแอลกอฮอล์ 70% โดยเฉพาะกอลนอนหรือลูกบิดประตู ราวจับบันได 3.มีจุดบริการเจลแอลกอฮอล์สำหรับทำความสะอาดมือไว้ในบริเวณพื้นที่ส่วนกลาง 4.ดูแลบริเวณอย่างล้างมือและห้องนำให้สะอาด จัดให้มีสบู่สำหรับล้างมืออย่างเพียงพอ | ต.ศ. 64 - ก.ย. 65 | รองคณบดีฝ่ายบริหาร/พิธีกร | |
| 3. ด้านทรัพยากร (การเงิน งบประมาณ ระบบเทคโนโลยีสารสนเทศ อาคารสถานที่) | | | | | | | | | | | | | | | | | | |
| | | | | ✓ | 3.3 ภัยคุกคามทางระบบเทคโนโลยี | อุปกรณ์ที่ไม่ทันสมัยต่อการป้องกันคุกคามทางระบบเทคโนโลยีสารสนเทศ และการพบข้อผิดพลาดของโปรแกรมที่ใช้งานทำให้เกิดภัยคุกคามทางระบบเทคโนโลยีสารสนเทศ | 5 | 5 | 25 | ความเสี่ยงสูงมาก | 1 | 1 | 1 | ความเสี่ยงน้อยมาก | จัดทำแผนป้องกันภัยคุกคามทางระบบเทคโนโลยีสารสนเทศ 1.สร้างความรู้ความเข้าใจเกี่ยวกับการป้องกันภัยคุกคามทางระบบเทคโนโลยีสารสนเทศตามแผนที่กำหนด โดยประชาสัมพันธ์ผ่านเพจเทคโนโลยีของคณะ 2.ติดตาม และประเมินผลความสำเร็จของการป้องกันภัยคุกคามทางระบบเทคโนโลยีสารสนเทศ 3.นำผลการประเมินมาปรับปรุงแผนป้องกันภัยคุกคามทางระบบเทคโนโลยีสารสนเทศ | ต.ศ. 64 - ก.ย. 65 | รองคณบดีฝ่ายบริหาร/สิริธนธรร | |

| (2) พันธกิจ /ประเภทความเสี่ยง | | | | | (3) ความเสี่ยง | (4) สัญญาณเตือนภัย | (5) ประเมินก่อนควบคุม | | | | (6) ระดับความเสี่ยงที่ยอมรับได้ | | | | (7) วิธีการจัดการกับความเสี่ยง | (8) กิจกรรมการจัดการความเสี่ยง | (9) ระยะเวลาดำเนินการ | (10) ผู้กำกับดูแล/ผู้รับผิดชอบ |
|--|---------|--------------------|--------------------|-------------------------------|---|--|-----------------------|---------|--------------|------------------|---------------------------------|---------|--------------|-------------------|---|--|-----------------------|--------------------------------|
| 1. ใช้การตีความ | 2. ระบุ | 3. ระบุการวัดผลการ | 4. กำหนดจุดประสงค์ | 5. ระบุวิธีการจัดการและชี้วัด | | | โอกาส | ผลกระทบ | คนเห็น (x I) | ระดับความเสี่ยง | โอกาส | ผลกระทบ | คนเห็น (x I) | ระดับความเสี่ยง | | | | |
| 5. ความเสี่ยงการทุจริต | | | | | | | | | | | | | | | | | | |
| 5.1 ความเสี่ยงการทุจริตที่เกี่ยวข้องกับการพิจารณาอนุมัติ อนุญาต | | | | | | | | | | | | | | | | | | |
| | | | | ✓ | 5.1 การเชื่อมโยงระหว่างหน่วยงานในการจัดซื้อจัดจ้าง (ความเสี่ยงเดิม ปี 62) | 1. กระบวนการปฏิบัติงานที่เกี่ยวข้องกับการใช้เงิน และมีช่องทางที่จะหาประโยชน์ให้แก่ตนเองและพวกพ้อง 2. กระบวนการปฏิบัติงานที่เกี่ยวข้องกับการใช้ดุลยพินิจของเจ้าหน้าที่ซึ่งมีโอกาสใช้อย่างไม่เหมาะสมคือ มีการเอื้อประโยชน์หรือให้ความช่วยเหลือพวกพ้อง การกีดกันการจ้างสุจริต 3. กระบวนการปฏิบัติงานที่มีช่องทางเรียกรับหรือรับผลประโยชน์จากผู้ที่มีส่วนเกี่ยวข้องซึ่งส่งผลกระทบต่อผู้อื่นที่เกี่ยวข้อง | 5 | 5 | 25 | ความเสี่ยงสูงมาก | 1 | 1 | 1 | ความเสี่ยงน้อยมาก | การจัดซื้อจัดจ้างด้วยวิธีเฉพาะเจาะจงให้หน่วยงาน คณะกรรมการกำหนดการจ้างเจ้าหน้าที่ เชิญชวนพวกพ้องเข้าร่วมเสนอราคา | กระบวนการจัดซื้อจัดจ้างด้วยวิธีเฉพาะเจาะจง | ค.ศ. 64 - ก.ย. 65 | รองคณบดีฝ่ายบริหาร/ เอื้ออาวี |
| 5.2 ความเสี่ยงการทุจริตในความโปร่งใสของการใช้อำนาจและตำแหน่งหน้าที่ | | | | | | | | | | | | | | | | | | |
| | | | | ✓ | 5.2 การจัดซื้อจัดจ้างที่มีความผูกขาดกับผู้ประกอบการรายเดิม | 1. กระบวนการปฏิบัติงานที่ติดต่อกับประสานงานเกี่ยวข้องกับผู้ประกอบการ | 5 | 5 | 25 | ความเสี่ยงสูงมาก | 1 | 1 | 1 | ความเสี่ยงน้อยมาก | การจัดซื้อจัดจ้างด้วยวิธีเฉพาะเจาะจงให้หน่วยงาน คณะคัดเลือกผู้ประกอบการในข้อมูลหลักผู้ขายในระบบ GFMS ของกรมบัญชีกลาง ที่โปร่งใส ตรวจสอบได้ มาประกอบการพิจารณาในกระบวนการจัดซื้อจัดจ้าง | กระบวนการจัดซื้อจัดจ้างด้วยวิธีเฉพาะเจาะจง | ค.ศ. 64 - ก.ย. 65 | รองคณบดีฝ่ายบริหาร/ เอื้ออาวี |
| 5.3 ความเสี่ยงการทุจริตในความโปร่งใสของการใช้จ่ายงบประมาณและการบริหารจัดการทรัพยากรภาครัฐ | | | | | | | | | | | | | | | | | | |
| | | | | ✓ | 5.3 การยกยอกเงินหลวง ปลอมแปลงเอกสารในการเบิกจ่าย | 1. กระบวนการปฏิบัติงานที่ติดต่อกับประสานงานเกี่ยวข้องกับผู้ประกอบการ | 5 | 5 | 25 | ความเสี่ยงสูงมาก | 1 | 1 | 1 | ความเสี่ยงน้อยมาก | ผู้บริหารกำหนดมาตรการในการดำเนินงาน ปีงบประมาณ พ.ศ. 2564 เรื่อง การส่งคืนเงินยืมตามระยะเวลาที่กำหนดไว้ในระเบียบอย่างเคร่งครัดเพื่อป้องกันมิให้เกิดการทุจริตการยกยอกเงินหลวง ปลอมแปลงเอกสารในการเบิกจ่าย หรือกระทำกรอันเป็นผลประโยชน์แก่ตน โดยหากพนักงานไม่ดำเนินการส่งคืนเงินยืมในระยะเวลาที่กำหนดจะไม่สามารถขอขอยืมเงินครั้งต่อไปได้ และต้องทำหนังสือแจ้งสาเหตุการส่งคืนเงินยืมล่าช้าเกินกำหนดต่อผู้บริหาร | 1.ผู้บริหารมีการกำหนดมาตรการในการดำเนินงาน ปีงบประมาณ พ.ศ.2565 เรื่องการส่งคืนเงินยืมตามระยะเวลาที่กำหนด 2.ตรวจสอบการอนุมัติเงินยืมให้เป็นไปตามระเบียบฯ กำหนด อย่างละเอียด เพื่อให้การณผู้ขอเงินยืม ยืมเงินจำนวนมากกว่าความเป็นและเกินกว่าค่าใช้จ่ายจริง 3.คณะ มีหนังสือบันทึกข้อความ ทวงถาม ติดตามเจ้าของโครงการ กรณีเงินแล้วไม่ส่งเอกสารเบิกจ่ายภายในระยะเวลาที่กำหนด พร้อมทั้งรายงานต่อที่ประชุมผู้บริหาร ทราบเป็นประจำทุกครึ่ง | ค.ศ. 64 - ก.ย. 65 | รองคณบดีฝ่ายบริหาร/ พิมพ์ก |

บทที่ 4

แผนการควบคุมภายในคณะมนุษยศาสตร์และสังคมศาสตร์
ประจำปีงบประมาณ พ.ศ. 2565

แผนการควบคุมภายใน ประจำปีงบประมาณ พ.ศ. 2565

| งาน/วัตถุประสงค์ | กิจกรรมการควบคุม | ระยะเวลาแล้วเสร็จ | ผู้รับผิดชอบ | ผู้กำกับ |
|---|---|-------------------|---|--------------------|
| 1.งานธุรการและสารบรรณ | | | | |
| วัตถุประสงค์ เพื่อให้การออกเลขรับ – ส่งเอกสาร การร่าง/พิมพ์ ถูกต้อง รวดเร็ว และ ครบถ้วน รวมทั้งการจัดเก็บเอกสาร ให้เป็นไปตามระเบียบสำนัก นายกรัฐมนตรี ว่าด้วยงานสารบรรณ | 1. ลงทะเบียนรับเอกสารเข้า-ออก/ รับเรื่องจากนักศึกษา | ต.ค. 64 – ก.ย. 65 | ฝ่ายบริการการศึกษา ฝ่ายบริหารงานทั่วไป | รองคณบดีฝ่ายบริหาร |
| | 2. ตรวจสอบเอกสาร | | | |
| | 3. ร่าง-พิมพ์ โต้ตอบหนังสือ | | | |
| | 4. ค้นหา ติดตามเอกสารระหว่างดำเนินการ | | | |
| | 5. คัดแยกเอกสาร | | | |
| | 6. จัดประชุม | | | |
| | 7. สร้างเส้นทางระบบ e-office | | | |
| | 8. จอขเลขในระบบ e - office | | | |
| | 9. แจ้งเวียนเอกสาร | | | |
| | 10. จัดทำคำสั่งเดินทางไปราชการ | | | |
| | 11. ออกเลขที่รับเอกสารภายนอก-ภายใน (กระดาษ) | | | |
| | 12. ออกเลขที่ รับ – ส่ง เอกสารในระบบ e-office | | | |

| งาน/วัตถุประสงค์ | กิจกรรมการควบคุม | ระยะเวลาแล้วเสร็จ | ผู้รับผิดชอบ | ผู้กำกับ |
|--|--|--------------------------|--|---------------------------|
| 2.งานประชาสัมพันธ์ | | | | |
| <p>วัตถุประสงค์</p> <p>เพื่อสร้างความเข้าใจกับสาธารณชนที่เกี่ยวข้องเพื่อก่อให้เกิดทัศนคติที่ดี ภาพพจน์ที่ดี อันจะนำไปสู่สัมพันธภาพที่ดีระหว่างหน่วยงานและสาธารณชนที่เกี่ยวข้อง ก่อให้เกิดการสนับสนุนและความร่วมมือกันเป็นอย่างดี โดยเผยแพร่ข้อมูลหลักสูตร การศึกษา, ข่าวสาร กิจกรรม และข้อมูลที่ถูกต้องแก่ผู้มารับบริการจากคณะ</p> <p>วัตถุประสงค์ของการควบคุมด้าน</p> <p>ด้านการดำเนินงาน (0)</p> | <ol style="list-style-type: none"> 1. เขียนข่าวประชาสัมพันธ์ 2. จัดทำสื่อประชาสัมพันธ์ 3. ตอบคำถามเบื้องต้นผู้มาติดต่อ 4. ถ่ายรูปกิจกรรม 5. ประกาศข่าวสาร 6. ประชาสัมพันธ์บนเว็บไซต์ 7. ประชาสัมพันธ์รับนักศึกษา 8. วางแผนประชาสัมพันธ์ 9. ออกบูท | <p>ต.ค. 64 – ก.ย. 65</p> | <p>ฝ่ายบริหารงานทั่วไป</p> <p>ฝ่ายบริการการศึกษา</p> | <p>รองคณบดีฝ่ายบริหาร</p> |

| งาน/วัตถุประสงค์ | กิจกรรมการควบคุม | ระยะเวลาแล้วเสร็จ | ผู้รับผิดชอบ | ผู้กำกับ |
|--|--|-------------------|---------------------|--------------------|
| 3. งาน IT-ไอตฯ | | | | |
| วัตถุประสงค์ การวางแผนการ การจัดทำ การ จัดหา ออกแบบสไลด์ที่คอมพิวเตอร์ เช่น การติดตั้งอุปกรณ์ใหม่ การปรับปรุง และพัฒนาเว็บไซต์ การบริการการ เรียนและการสอน เพื่อเพิ่ม ประสิทธิภาพในการถ่ายทอด ความคิดหรือข้อมูล และเป็นการสื่อ ให้ผู้รับสื่อเข้าใจและเห็นตามด้วย วัตถุประสงค์ของการควบคุมด้าน ด้านการดำเนินงาน (O) | 1. ซ่อมบำรุงฮาร์ดแวร์-ซอฟต์แวร์-ดูแลอุปกรณ์ 2. ติดตั้งอุปกรณ์ใหม่ 3. ปรับปรุงและพัฒนาเว็บไซต์ 4. เพิ่มข้อมูลข่าวสารเว็บไซต์ 5. บริการการเรียนการสอน 6. จองห้องประชุม 7. ถ่ายวีดิโอ - ตัดต่อ 8. ระบบเครือข่าย 9. ยืม - คืน วัสดุอุปกรณ์ | ต.ค. 64 – ก.ย. 65 | ฝ่ายบริหารงานทั่วไป | รองคณบดีฝ่ายบริหาร |

| งาน/วัตถุประสงค์ | กิจกรรมการควบคุม | ระยะเวลาแล้วเสร็จ | ผู้รับผิดชอบ | ผู้กำกับ |
|--|--|-------------------|---------------------|--------------------|
| 4. งานอาคาร-ยานพาหนะ | | | | |
| วัตถุประสงค์ เพื่ออำนวยความสะดวกให้กับบุคลากรภายใน และปฏิบัติตามมาตรฐานที่กำหนดไว้ในการใช้งานอาคาร/ยานพาหนะ วัตถุประสงค์ของการควบคุม ด้านการดำเนินงาน (0) | 1. แจ้งซ่อมข้อมูลออนไลน์ 2. ระบบรักษาความปลอดภัย 3. ตรวจสอบซ่อมบำรุง 4. ควบคุมดูแลช่างและผู้รับเหมา 5. จัดทำทะเบียนประวัติซ่อมบำรุง 6. จัดการระบบวงจรปิด 7. ขึ้นทะเบียนวัสดุอุปกรณ์สาธารณูปโภค 8. ควบคุมทะเบียนการใช้รถ-งานต่อ พ.ร.บ. รถยนต์ 9. จัดทำสถิติซ่อมยานพาหนะ 10. บริการจัดทำบัตรจอดรถ 11. ตรวจสอบการใช้พลังงานเชื้อเพลิง | ต.ค. 64 – ก.ย. 65 | ฝ่ายบริหารงานทั่วไป | รองคณบดีฝ่ายบริหาร |

| งาน/วัตถุประสงค์ | กิจกรรมการควบคุม | ระยะเวลาแล้วเสร็จ | ผู้รับผิดชอบ | ผู้กำกับ |
|--|---|-------------------|---------------------|--------------------|
| 5. งานบุคลากร | | | | |
| วัตถุประสงค์ 1. เพื่อสรรหาและคัดเลือกบุคลากรที่มีความรู้ความสามารถตรงกับตำแหน่งงานที่ต้องการ 2. เพื่อบำรุงรักษาพนักงานหรือบุคลากรที่มีความรู้ความสามารถให้ทำงานอยู่กับองค์กรนาน ๆ 3. เพื่อมอบหมายงานให้เหมาะสมกับความรู้ความสามารถของคน ทำให้เกิดประสิทธิผลหรือได้รับประโยชน์สูงสุด 4. เพื่อพัฒนาบุคลากรให้มีความรู้ความสามารถ และเสริมทักษะให้มีความรู้ความชำนาญมากขึ้น วัตถุประสงค์ของการควบคุม ด้านการดำเนินงาน (O) | 1. จัดทำกรอบอัตรากำลัง 2. ประเมินการปฏิบัติงาน 3. สรรหาบุคลากร 4. จัดทำหนังสือรับรอง 5. ตรวจสอบและบันทึกการขาด ลา มาสาย 6. พัฒนาบุคลากร 7. งานทะเบียนประวัติบุคลากร 8. ลงเวลามาปฏิบัติงาน 9. บันทึกกิจกรรมการเข้าร่วม/การฝึกอบรม/พัฒนาบุคลากร 10. จัดทำแผนพัฒนาบุคลากร 11. จัดทำแผนบริหารทรัพยากรบุคคลและรายงานสรุปผล | ต.ค. 64 – ก.ย. 65 | ฝ่ายบริหารงานทั่วไป | รองคณบดีฝ่ายบริหาร |

| งาน/วัตถุประสงค์ | กิจกรรมการควบคุม | ระยะเวลาแล้วเสร็จ | ผู้รับผิดชอบ | ผู้กำกับ |
|---|---|-------------------|--|--------------------|
| 6. งานการเงิน-บัญชี-งบประมาณ | | | | |
| วัตถุประสงค์ เพื่อให้การเบิกจ่ายถูกต้องตาม -ระเบียบการเบิกจ่าย -ระเบียบกระทรวงการคลัง -ระเบียบเงินรายได้มหาวิทยาลัยราชภัฏสวนสุนันทา วัตถุประสงค์ของการควบคุมด้าน 1. ด้านการปฏิบัติตามกฎหมายและระเบียบข้อบังคับที่เกี่ยวข้อง (C) 2. ด้านการรายงานทางการเงิน (F) | 1. จัดทำเงินเดือน 2. จัดทำสัญญาการยืมเงินทตรงราชการ 3. ตรวจสอบการคืนเงินยืม 4. เบิกจ่ายทั่วไป 5. ตรวจสอบเอกสารการเบิกจ่ายจัดซื้อจัดจ้าง-เบิกจ่ายทั่วไป 6. เบิกจ่ายตอบแทนค่าสอน-ค่าสอนเกิน 12 คาบ 7. เบิกจ่ายค่าตอบแทนล่วงเวลา OT 8. เบิกจ่ายเงินตามโครงการ 9. จัดทำโครงการ 10. จัดทำบันทึกข้อความ 11. ออกใบเสร็จพร้อมรับเงิน และนำส่งเงินกองคลัง 12. ควบคุมการเบิกจ่ายของโครงการ 13. รับจ่ายเช็ค-เงินสด | ต.ค. 64 – ก.ย. 65 | ฝ่ายคลังและพัสดุ ฝ่ายบริการการศึกษา | รองคณบดีฝ่ายบริหาร |

| งาน/วัตถุประสงค์ | กิจกรรมการควบคุม | ระยะเวลาแล้วเสร็จ | ผู้รับผิดชอบ | ผู้กำกับ |
|--|--|-------------------|------------------|--------------------|
| 7. งานพัสดุ | | | | |
| วัตถุประสงค์ เพื่อให้การจัดการพัสดุ-จัดจ้างผ่านระบบ ERP เป็นไปตามพระราชบัญญัติการจัดซื้อจัดจ้างและการบริหารพัสดุภาครัฐ พ.ศ.2560 วัตถุประสงค์ของการควบคุมด้าน 1.ด้านการดำเนินงาน (O) 2.ด้านการปฏิบัติตามกฎหมาย/ระเบียบ (C) 3.ด้านการรายงานทางการเงิน (F) | 1. จัดหาพัสดุ-จัดซื้อจัดจ้างผ่านระบบ ERP 2. ควบคุมวัสดุ 3. จำหน่ายพัสดุ 4. จัดทำรายงานพัสดุดังเหลือประจำปี 5. ขึ้นทะเบียนผู้ขาย 6. จัดทำแผนจัดซื้อครุภัณฑ์ประจำปี 7. จัดทำทะเบียนประวัติครุภัณฑ์ 8. ตรวจสอบสัญญาเช่ารถ-สัญญาจ้าง 9. ออกเลขครุภัณฑ์ 10. ประชุมงานก่อสร้าง-ปรับปรุง | ต.ค. 64 – ก.ย. 65 | ฝ่ายคลังและพัสดุ | รองคณบดีฝ่ายบริหาร |

| งาน/วัตถุประสงค์ | กิจกรรมการควบคุม | ระยะเวลาแล้วเสร็จ | ผู้รับผิดชอบ | ผู้กำกับ |
|--|---|---|--------------------|---------------------|
| 8. งานบริหารงานทั่วไป | | | | |
| วัตถุประสงค์ 1. เพื่อกำหนดขอบเขตงานและความรับผิดชอบให้ถูกต้องและมีประสิทธิภาพ 2. เพื่อให้ผู้ปฏิบัติงานได้รับทราบขอบเขตหน้าที่งานที่ชัดเจน และเป็นลายลักษณ์อักษร วัตถุประสงค์ของการควบคุมด้าน 1. ด้านการดำเนินงาน (O) 2. ด้านการปฏิบัติตามกฎหมาย/ระเบียบ (C) 3. ด้านการรายงานทางการเงิน (F) | 1. ขออนุมัติเบิกค่าตอบแทนการสอน 2. จัดคำสั่งแต่งตั้งอาจารย์ คณาจารย์ประจำ-ที่ปรึกษา-พิเศษ-หลักสูตร 3. ขอเสนอศักยภาพอาจารย์พิเศษ 4. จัดการเอกสารประกันคุณภาพการศึกษาฝ่ายวิชาการ 5. จัดทำแผนงานงบประมาณฝ่ายวิชาการ 6. ควบคุมตารางการใช้ห้องเรียน 7. จัดโครงการ-เบิกจ่าย-สรุป ของฝ่ายวิชาการ 8. จัดทำใบลงเวลาปฏิบัติงานสอนอาจารย์พิเศษ-หรือเกิน 12 ชม.-ภาคพิเศษ 9. จัดประชุมคณะกรรมการวิชาการประจำคณะ-ประชุมทั่วไปฝ่ายวิชาการ 10. จัดทำประกาศอัตราค่าธรรมเนียมการศึกษา 11. รับสมัครนักศึกษา 12. จัดสอบสัมภาษณ์-ปฏิบัติ 13. จัดทำแผนรับนักศึกษาประจำปี 14. เก็บรวบรวม มคอ. 3 – 7 15. จัดทำแผนการเรียนตลอดหลักสูตร 16. เปลี่ยนรหัสรายวิชา | สิ้นสุดงบประมาณแผ่นดินและเงินนอกงบประมาณกองทุนเพื่อการศึกษา 2563 ต.ค. 64 – ก.ย. 65 | ฝ่ายบริการการศึกษา | รองคณบดีฝ่ายวิชาการ |

| งาน/วัตถุประสงค์ | กิจกรรมการควบคุม | ระยะเวลาแล้วเสร็จ | ผู้รับผิดชอบ | ผู้กำกับ |
|------------------|---|-------------------|--------------|----------|
| | 17. พัฒนา-ปรับปรุงหลักสูตร (กรณีปรับหลักสูตรที่ครบ 5 ปีหรือปรับรายละเอียดทั้งหลักสูตร ----- 18. เปลี่ยนแปลงอาจารย์ผู้รับผิดชอบหลักสูตร และ อาจารย์ประจำหลักสูตร ----- 19. จัดทำตารางสอน+สอนต่างคณะ ----- 20. จัดทำคู่มืออาจารย์พิเศษ ----- 21. อัปเดตสำเนาข้อสอบและคำอธิบายรายวิชา ----- 22. จัดประชุมคณะกรรมการประจำหลักสูตร ----- 23. จัดทำแผนการเรียนและตารางเรียน | | | |

| งาน/วัตถุประสงค์ | กิจกรรมการควบคุม | ระยะเวลาแล้วเสร็จ | ผู้รับผิดชอบ | ผู้กำกับ |
|--|---|--------------------------|---------------------------|----------------------------|
| 9. งานหลักสูตรและการสอน | | | | |
| <p>วัตถุประสงค์</p> <p>1. เพื่อกำหนดขอบเขตงานและความรับผิดชอบให้ถูกต้องและมีประสิทธิภาพ</p> <p>2. เพื่อให้ผู้ปฏิบัติงานได้รับทราบขอบเขตหน้าที่งานที่ชัดเจน และเป็นลายลักษณ์อักษร</p> <p>วัตถุประสงค์ของการควบคุมด้าน</p> <p>1.ด้านการดำเนินงาน (O)</p> <p>2.ด้านการปฏิบัติตามกฎหมาย/ระเบียบ (C)</p> <p>3.ด้านการรายงานทางการเงิน (F)</p> | <ol style="list-style-type: none"> 1. ส่งเกรดผ่านระบบ Internet 2. ขอแก้ไขผลการเรียน 3. ส่งค่าระดับคะแนนผ่านระบบออนไลน์ล่าช้า 4. ขอเปิดรายวิชา 5. ขอคืนสภาพนักศึกษา-การขอลงทะเบียนเรียนและชำระค่าลงทะเบียนล่าช้า 6. เก็บรวบรวมค่าระดับคะแนน 7. เพิ่ม-ถอน-ยกเลิก รายวิชาล่าช้า 8. ส่งแก้ค่าระดับคะแนน I และการขอส่งระดับคะแนนล่าช้า 9. เทียบรายวิชาและโอนหน่วยกิต 10. ย้ายสาขาวิชาหรือคณะ (กรณีย้ายออก) 11. จัดทำตารางสอบ และบรรจุข้อสอบในรายวิชาที่มี 3 กลุ่มเรียนขึ้นไป 12. จัดทำของอาจารย์ที่ปรึกษา 13. เพิ่ม - ถอน ยกเลิกรายวิชา 14. ยื่นคำร้องขอสอบภายหลัง | <p>ต.ค. 64 – ก.ย. 65</p> | <p>ฝ่ายบริการการศึกษา</p> | <p>รองคณบดีฝ่ายวิชาการ</p> |

| งาน/วัตถุประสงค์ | กิจกรรมการควบคุม | ระยะเวลาแล้วเสร็จ | ผู้รับผิดชอบ | ผู้กำกับ |
|--|---|--------------------------|--|----------------------------|
| 10. งานฝึกประสบการณ์วิชาชีพ | | | | |
| <p>วัตถุประสงค์</p> <p>1. เพื่อกำหนดขอบเขตงานและความรับผิดชอบให้ถูกต้องและมีประสิทธิภาพ</p> <p>2. เพื่อให้ผู้ปฏิบัติงานได้รับทราบขอบเขตหน้าที่งานที่ชัดเจน และเป็นลายลักษณ์อักษร</p> <p>วัตถุประสงค์ของการควบคุมด้าน</p> <p>1.ด้านการดำเนินงาน (O)</p> <p>2.ด้านการปฏิบัติตามกฎหมาย/ระเบียบ (C)</p> <p>3.ด้านการรายงานทางการเงิน (F)</p> | <p>1. จัดทำคู่มือฝึกประสบการณ์วิชาชีพ</p> <p>2. จัดทำโครงการปฐมนิเทศ-ระหว่างนิเทศ-ปัจฉิมนิเทศฝึกประสบการณ์วิชาชีพ</p> <p>3. จัดทำฐานข้อมูลสรุปการฝึกประสบการณ์</p> <p>4. จัดทำหนังสืออนุเคราะห์-หนังสือส่งตัวนักศึกษาฝึกประสบการณ์วิชาชีพ</p> | <p>ต.ค. 64 – ก.ย. 65</p> | <p>ภาควิชามนุษยศาสตร์ ภาควิชาสังคมศาสตร์</p> | <p>รองคณบดีฝ่ายวิชาการ</p> |

| งาน/วัตถุประสงค์ | กิจกรรมการควบคุม | ระยะเวลาแล้วเสร็จ | ผู้รับผิดชอบ | ผู้กำกับ |
|---|---|-------------------|-------------------------------|---------------------------------------|
| 11. งานวิเคราะห์แผนงาน-งบประมาณ | | | | |
| วัตถุประสงค์ เพื่อติดตาม เร่งรัด การใช้จ่าย งบประมาณให้เป็นไปตามแผนปฏิบัติ ราชการ รวมถึงจัดทำรายงาน เผยแพร่ ให้คำปรึกษาแก่เจ้าหน้าที่ งบประมาณและบุคคลอื่นที่เกี่ยวข้อง รวมทั้งปฏิบัติงานร่วม หรือสนับสนุน การปฏิบัติงาน ของงานอื่นๆ ที่ เกี่ยวข้อง หรือที่ได้รับมอบหมาย เช่น จัดทำแผนการดำเนินงานติดตาม เร่งรัด การใช้จ่ายงบประมาณ ประจำปี, ติดตามผลการใช้จ่าย งบประมาณงบประมาณแผ่นดินและ เงินรายได้ของมหาวิทยาลัย เป็นต้น วัตถุประสงค์ของการควบคุมด้าน 1.ด้านการดำเนินงาน (O) 2.ด้านการรายงานทางการเงิน (F) | 1. จัดทำคำขอตั้งงบประมาณประจำปี-งบประมาณ แผ่นดิน 2. จัดทำคำขอตั้งงบประมาณประจำปี-งบประมาณนอก งบประมาณรายได้ 3. จัดทำประมาณการรายรับงบประมาณประจำปี 4. รายงานผลการปฏิบัติงานการใช้จ่ายงบประมาณ ประจำเดือน-ไตรมาส-ปี 5. จัดทำแผนกลยุทธ์ทางการเงิน 6. ควบคุมติดตามการใช้จ่ายงบประมาณ 7. โอนเปลี่ยนแปลงงบประมาณ (งบดำเนินงาน) 8. โอนเปลี่ยนแปลงงบประมาณ (งบลงทุน) 9. จัดทำแผน-บริหารความเสี่ยง 10. จัดทำแผนยุทธศาสตร์ 5 ปี และแผนปฏิบัติการ ประจำปี 11. รายงานการควบคุมภายใน 12. จัดทำรายงานการคำนวณต้นทุนต่อหน่วย 13. จัดทำรายงานความคุ้มค่า 14. จัดทำแผนเพิ่มประสิทธิภาพ 15. ควบคุมการเบิกจ่ายงบประมาณ (ฎีกา) 16. จัดทำโครงการ 17. จัดทำบันทึกข้อความ | ต.ค. 64 – ก.ย. 65 | ฝ่ายแผนงานและประกัน คุณภาพ | รองคณบดีฝ่ายแผนงาน และประกันคุณภาพ |

| งาน/วัตถุประสงค์ | กิจกรรมการควบคุม | ระยะเวลาแล้วเสร็จ | ผู้รับผิดชอบ | ผู้กำกับ |
|---|---|-------------------|---------------------------|-----------------------------------|
| 12. งานพัฒนาระบบ,ประเมินผลปฏิบัติราชการ | | | | |
| วัตถุประสงค์ เพื่อวิเคราะห์นโยบาย การวิเคราะห์ภาพรวมของมหาวิทยาลัย การจัดทำแผนยุทธศาสตร์ แผนพัฒนามหาวิทยาลัยระยะยาว รายปี ติดตามประเมินผล รายงานผลการติดตามการปฏิบัติตามแผนยุทธศาสตร์ของมหาวิทยาลัยเป็นรายปี สนับสนุนภารกิจของหน่วยอื่นๆ ในงานด้านการส่งเสริมและพัฒนาความรู้ด้านการวางแผนและพัฒนา นโยบาย รวมทั้งปฏิบัติงานร่วม วัตถุประสงค์ของการควบคุมด้าน ด้านการดำเนินงาน (0) | 1. ประชุมชี้แจง-ติดตาม_งานพัฒนาระบบ-ประเมินผลปฏิบัติราชการ 2. จัดทำคาร์รับรองการปฏิบัติราชการระดับหน่วยงาน/บุคคล 3. จัดทำคู่มือการประเมินผลการปฏิบัติราชการ 4. ติดตาม ทบทวน ผลการดำเนินงานของตัวชี้วัด 5. รายงานความก้าวหน้าของการปฏิบัติราชการประจำเดือนผ่านระบบติดตาม /ประเมินผล 6. รายงานผลการปฏิบัติราชการรอบ 6 เดือน/12 เดือน | ต.ค. 64 – ก.ย. 65 | ฝ่ายแผนงานและประกันคุณภาพ | รองคณบดีฝ่ายแผนงานและประกันคุณภาพ |

| งาน/วัตถุประสงค์ | กิจกรรมการควบคุม | ระยะเวลาแล้วเสร็จ | ผู้รับผิดชอบ | ผู้กำกับ |
|---|---|--|---------------------------|-----------------------------------|
| 13. งานประกันคุณภาพ | | | | |
| วัตถุประสงค์ เพื่อรายงานผลการปฏิบัติตามตัวบ่งชี้ที่ได้รับมอบหมาย วิเคราะห์ระบบประกันคุณภาพ เพื่อพัฒนาปรับปรุงให้ได้มาตรฐานเป็นที่ยอมรับทั้งภายในและภายนอกมหาวิทยาลัย วัตถุประสงค์ของการควบคุมด้าน ด้านการดำเนินงาน (O) | 1.จัดการความรู้ (KM) 2. รับการประเมินคุณภาพ โดย สมศ. 3. จัดทำแผนปฏิบัติงานประกันคุณภาพประจำปีการศึกษา 4. จัดทำคู่มือเกณฑ์การประกันคุณภาพระดับหลักสูตร-ระดับคณะ 5. จัดทำเล่มรายงานการประเมินตนเอง SAR 6. บันทึกข้อมูลลงระบบ CHE QA online 7. รับผิดชอบการประเมินประจำปี_ระดับสาขา-ระดับคณะ 8. รายงานประจำปีที่เป็นรายงานการประเมินตนเองระดับคณะ 9. ประชุมชี้แจง-ติดตามงานประกันคุณภาพ 10. จัดทำแผนพัฒนาคุณภาพ 11. จัดทำแผนและรายงานผลเอกลักษณ์ | ต.ค. 64 – ก.ย. 65 4 ปี/ครั้ง ปีการศึกษา 2564 | ฝ่ายแผนงานและประกันคุณภาพ | รองคณบดีฝ่ายแผนงานและประกันคุณภาพ |

| งาน/วัตถุประสงค์ | กิจกรรมการควบคุม | ระยะเวลาแล้วเสร็จ | ผู้รับผิดชอบ | ผู้กำกับ |
|---|--|-------------------|---------------------------------------|---------------------------------------|
| 14. งานผลิตผลงานวิจัย | | | | |
| วัตถุประสงค์ เพื่อส่งเสริมและสนับสนุนให้คณาจารย์ ของคณะที่มีความเชี่ยวชาญด้าน มนุษยศาสตร์และสังคมศาสตร์ ได้มี โอกาสในการสร้างสรรค์ผลงานและ พัฒนาอย่างต่อเนื่องตามศักยภาพและ ความถนัดที่มีอยู่ วัตถุประสงค์ของการควบคุมด้าน ด้านการดำเนินงาน (0) | 1. จัดโครงการพัฒนานักวิจัย 2. ตรวจสอบและรวบรวมผลงานวิจัยของคณาจารย์ส่ง สถาบันวิจัย 3. ประกันคุณภาพด้านวิจัย | ต.ค. 64 – ก.ย. 65 | ฝ่ายพัฒนางานวิจัยและ บริการวิชาการ | รองคณบดีฝ่ายวิจัยและ บริการวิชาการ |
| 15. งานเผยแพร่ผลงานวิจัย | | | | |
| วัตถุประสงค์ เพื่อเผยแพร่ความรู้ที่ได้จากงานวิจัย หรือ ข้อมูลความรู้ และการสร้างเครือข่ายเพื่อ แบ่งปันความรู้ด้านการวิจัย วัตถุประสงค์ของการควบคุมด้าน ด้านการดำเนินงาน (0) | 1. จัดโครงการแนะนำการเขียนบทความและนำเสนอ บทความ 2. จัดประชุมวิชาการเสนอผลงานวิจัยระดับชาติและระดับ นานาชาติ 3. ส่งเสริมการตีพิมพ์และเผยแพร่ผลงานวิจัย | ต.ค. 64 – ก.ย. 65 | ฝ่ายพัฒนางานวิจัยและ บริการวิชาการ | รองคณบดีฝ่ายวิจัยและ บริการวิชาการ |

| งาน/วัตถุประสงค์ | กิจกรรมการควบคุม | ระยะเวลาแล้วเสร็จ | ผู้รับผิดชอบ | ผู้กำกับ |
|---|---|-------------------|-----------------------------------|-----------------------------------|
| 16. งานผลิตวารสารวิชาการ | | | | |
| วัตถุประสงค์ เพื่อตีพิมพ์เป็นระยะอย่างสม่ำเสมอและผ่านการตรวจคุณภาพบทความโดยผู้รู้ในสาขาวิชานั้น ๆ และวารสารวิชาการเป็นเวทีสำหรับการแนะนำและนำเสนอผลงานค้นคว้าวิจัยใหม่ วัตถุประสงค์ของการควบคุมด้าน ด้านการดำเนินงาน (O) | 1. ผลิตวารสารวิชาการ 2. ประชาสัมพันธ์วารสารวิชาการบนเว็บไซต์คณะ 3. โครงการเผยแพร่วารสารวิชาการ | ต.ค. 64 – ก.ย. 65 | ฝ่ายพัฒนางานวิจัยและบริการวิชาการ | รองคณบดีฝ่ายวิจัยและบริการวิชาการ |
| 17. งานบริการวิชาการแก่สังคม | | | | |
| วัตถุประสงค์ เพื่อทำกิจกรรมหรือโครงการให้บริการแก่สังคมภายนอก สถาบันการศึกษา หรือเป็นการบริการที่จัดในสถาบันการศึกษาโดยมีบุคคลภายนอกเข้ามาใช้บริการ วัตถุประสงค์ของการควบคุมด้าน ด้านการดำเนินงาน (O) | 1. จัดตั้งคณะกรรมการบริการวิชาการ 2. ลงพื้นที่บริการวิชาการบริการวิชาการ 3. ประกันคุณภาพด้านบริการวิชาการ | ต.ค. 64 – ก.ย. 65 | ฝ่ายพัฒนางานวิจัยและบริการวิชาการ | รองคณบดีฝ่ายวิจัยและบริการวิชาการ |

| งาน/วัตถุประสงค์ | กิจกรรมการควบคุม | ระยะเวลาแล้วเสร็จ | ผู้รับผิดชอบ | ผู้กำกับ |
|---|--|--------------------------|---|---|
| 18. งานศูนย์เรียนรู้ชุมชน | | | | |
| <p>วัตถุประสงค์</p> <p>เพื่อเป็นศูนย์กลางรวบรวมข้อมูลข่าวสารความรู้ของชุมชนที่จะนำไปสู่การส่งเสริมกระบวนการเรียนรู้สำหรับประชาชน ในชุมชน เป็นแหล่งเสริมสร้างโอกาสในการเรียนรู้ การถ่ายทอด การแลกเปลี่ยน ประสบการณ์ การสืบทอดภูมิปัญญา วัฒนธรรม ค่านิยม และเอกลักษณ์ของชุมชน อีกทั้งเป็นแหล่งบริการชุมชนด้านต่าง ๆ</p> <p>วัตถุประสงค์ของการควบคุมด้าน</p> <p>ด้านการดำเนินงาน (0)</p> | <ol style="list-style-type: none"> 1. จัดทำโครงการเพิ่มองค์ความรู้ในศูนย์การเรียนรู้ชุมชน 2. รายงานข้อมูลสถิติการให้บริการและประเมินความพึงพอใจ 3. แนะนำศูนย์การเรียนรู้ชุมชน | <p>ต.ค. 64 – ก.ย. 65</p> | <p>ฝ่ายพัฒนางานวิจัยและ บริการวิชาการ</p> | <p>รองคณบดีฝ่ายวิจัยและ บริการวิชาการ</p> |

| งาน/วัตถุประสงค์ | กิจกรรมการควบคุม | ระยะเวลาแล้วเสร็จ | ผู้รับผิดชอบ | ผู้กำกับ |
|--|--|-------------------|---------------------------------------|---------------------------------------|
| 19. งาน U-ranking | | | | |
| วัตถุประสงค์ เพื่อให้หน่วยงานได้มีเอกสารอ้างอิง สำหรับใช้เป็นแนวทางในการจัดเตรียม ข้อมูลในการจัดอันดับมหาวิทยาลัยโลก (QS World University Rankings) วัตถุประสงค์ของการควบคุมด้าน ด้านการดำเนินงาน (0) | 1. จัดประชุมแบ่งตัวชี้วัดตามเกณฑ์ 2. ติดตามผลการดำเนินงาน 3. จัดทำคลังข้อมูล มคอ. | ต.ค. 64 – ก.ย. 65 | ฝ่ายพัฒนางานวิจัยและ บริการวิชาการ | รองคณบดีฝ่ายวิจัยและ บริการวิชาการ |
| 20. งานกิจการนักศึกษา | | | | |
| วัตถุประสงค์ เพื่อดำเนินงานหรือกิจกรรมทั้งหมดที่ กระทำอย่างเป็นระบบ เพื่อกระตุ้นให้ นักศึกษาได้พัฒนาตนเอง ทั้งด้าน ร่างกาย จิตใจ อารมณ์ สังคมและ บุคลิกภาพให้เต็มตามศักยภาพ วัตถุประสงค์ของการควบคุมด้าน ด้านการดำเนินงาน (0) | 1. จัดทำเอกสารสื่อประชาสัมพันธ์ของกิจกรรม 2. จัดทำระเบียบวินัยนักศึกษา 3. บริการยืม-คืน วัสดุ-อุปกรณ์ 4. ถ่ายภาพกิจกรรมต่างๆ และทำข่าวหลังกิจกรรม 5. จัดทำสรุปเล่มรายงานโครงการ-กิจกรรม 6. จัดโครงการตามแผนพัฒนากิจกรรมนักศึกษา 7. จัดการเลือกตั้งและแต่งตั้งคณะกรรมการสโมสร นักศึกษา 8. สอดส่องดูแลความประพฤติและระเบียบวินัยนักศึกษา 9. ให้บริการยาสามัญประจำบ้าน 10. บริหารจัดการกิจกรรมชมรมของคณะ 11. วิเคราะห์และกลั่นกรองหนังสือราชการของฝ่าย กิจการนักศึกษา 12. จัดประชุมสโมสรนักศึกษา | ต.ค. 64 – ก.ย. 65 | ฝ่ายกิจการนักศึกษา | รองคณบดี ฝ่ายกิจการนักศึกษา |

| งาน/วัตถุประสงค์ | กิจกรรมการควบคุม | ระยะเวลาแล้วเสร็จ | ผู้รับผิดชอบ | ผู้กำกับ |
|---|--|-------------------|--|--------------------------------|
| 21. งานบริหารและสวัสดิภาพ | | | | |
| วัตถุประสงค์ เพื่อจัดบริการและสวัสดิการที่ หลากหลายตรงตามความต้องการ ของนักศึกษา วัตถุประสงค์ของการควบคุมด้าน ด้านการดำเนินงาน (0) | 1. บริการให้คำปรึกษาแก่นักศึกษา 2. รับคำร้องเรื่องการผ่อนผันการเกณฑ์ทหาร 3. จัดทำหนังสือรับรองความประพฤติของนักศึกษา 4. ดำเนินการขออนุมัติเงินรางวัลให้นักศึกษาที่ได้รับ รางวัล และสร้างชื่อเสียง 5. ขออนุมัติหน่วยกิจกรรมของนักศึกษา | ต.ค. 64 – ก.ย. 65 | ฝ่ายกิจการนักศึกษา ฝ่ายบริการการศึกษา | รองคณบดี ฝ่ายกิจการนักศึกษา |
| 22. งานแนะแนวและทุนการศึกษา | | | | |
| วัตถุประสงค์ ให้บริการแก่นักศึกษาและบัณฑิต ด้าน ทุนการศึกษา ให้คำปรึกษาและแนะแนว อาชีพ ฝึกอบรม แนะแนว การศึกษาต่อ บริการจัดหางาน ส่งเสริมให้นักศึกษาและ บัณฑิตมีความพร้อมในการศึกษาเล่าเรียน พัฒนาคุณภาพให้เป็นผู้ที่สมบูรณ์พร้อม ออกไปพัฒนาตนเอง สังคม และ ประเทศชาติ ส่งเสริมให้นักศึกษาที่ขาด แคลนทุนทรัพย์ มีแหล่งเงินทุนช่วยเหลือให้ สามารถจบการศึกษาออกไปสู่สังคม ให้มี ประสิทธิภาพทัดเทียมกัน วัตถุประสงค์ของการควบคุมด้าน ด้านการดำเนินงาน (0) | 1. คัดเลือกผู้ที่จะเข้ารับทุน | ต.ค. 64 – ก.ย. 65 | ฝ่ายกิจการนักศึกษา | รองคณบดี ฝ่ายกิจการนักศึกษา |

| งาน/วัตถุประสงค์ | กิจกรรมการควบคุม | ระยะเวลาแล้วเสร็จ | ผู้รับผิดชอบ | ผู้กำกับ |
|--|--|-------------------|--------------------|--------------------------------|
| 23. งานศิลปวัฒนธรรม | | | | |
| วัตถุประสงค์ เพื่อส่งเสริม พัฒนา และเผยแพร่ ความรู้เกี่ยวกับศิลปวัฒนธรรมไทย อาทิ การผลิต และเผยแพร่เอกสาร วัฒนธรรม การเผยแพร่สื่อต่างๆ วัตถุประสงค์ของการควบคุมด้าน ด้านการดำเนินงาน (0) | 1. จัดโครงการตามแผนทำนุบำรุงศิลปะและวัฒนธรรม | ต.ค. 64 – ก.ย. 65 | ฝ่ายกิจการนักศึกษา | รองคณบดี ฝ่ายกิจการนักศึกษา |

ภาคผนวก

ภาคผนวก 1

คำสั่งแต่งตั้งคณะกรรมการบริหารความเสี่ยงและการควบคุมภายใน
ประจำปีงบประมาณ พ.ศ. 2565 คณะมนุษยศาสตร์และสังคมศาสตร์



คำสั่งคณะกรรมการบริหารความเสี่ยงและควบคุมภายใน

ที่ ๔๑/๒๕๖๔

เรื่อง แต่งตั้งคณะกรรมการบริหารความเสี่ยงและควบคุมภายใน ประจำปีงบประมาณ พ.ศ. ๒๕๖๕

ตามที่มหาวิทยาลัยราชภัฏสวนสุนันทาได้ตระหนักถึงความสำคัญของการบริหารความเสี่ยง และการควบคุมภายใน เพื่อให้การดำเนินงานการบริหารความเสี่ยงและการควบคุมภายในเป็นไปอย่างต่อเนื่องตามหลักเกณฑ์กระทรวงการคลังว่าด้วยมาตรฐานและหลักเกณฑ์ปฏิบัติการควบคุมภายในสำหรับหน่วยงานของรัฐ พ.ศ. ๒๕๖๑ กำหนดให้หน่วยงานของรัฐ ตาม พ.ร.บ. วินัยฯ ถือปฏิบัติตามมาตรฐานและหลักเกณฑ์ปฏิบัติการควบคุมภายในสำหรับหน่วยงานของรัฐ ตาม พ.ร.บ. วินัยฯ ประกอบกับเกณฑ์การประเมินคุณภาพการศึกษาภายใน ตัวบ่งชี้ที่ ๕.๑ (ข้อ ๓) การดำเนินงานตามแผนบริหารความเสี่ยง รวมทั้งเกณฑ์ประเมิน "คุณธรรมและความโปร่งใสในการดำเนินงานของหน่วยงานภาครัฐ" ของสำนักงานคณะกรรมการป้องกันและปราบปรามการทุจริต (สำนักงาน ป.ป.ช) กำหนดให้ส่วนราชการประเมินความเสี่ยงของการดำเนินงานหรือการปฏิบัติหน้าที่ และกำหนดให้ส่วนราชการดำเนินการหรือกิจกรรมที่แสดงถึงการจัดการความเสี่ยงของการดำเนินการที่อาจก่อให้เกิดการทุจริตหรืออาจก่อให้เกิดการขัดกันระหว่างผลประโยชน์ส่วนตนกับผลประโยชน์ส่วนรวม นั้น

เพื่อให้การดำเนินงานบริหารความเสี่ยงและควบคุมภายในของคณะมนุษยศาสตร์และสังคมศาสตร์ เป็นไปอย่างมีประสิทธิภาพ จึงขอแต่งตั้งคณะกรรมการบริหารความเสี่ยงและควบคุมภายใน ประจำปีงบประมาณ พ.ศ. ๒๕๖๕ ดังนี้

คณะกรรมการอำนวยการ

- | | |
|--------------------------------------|---------|
| ๑. คณบดี | ประธาน |
| ๒. รองคณบดีฝ่ายแผนงานและประกันคุณภาพ | กรรมการ |
| ๓. รองคณบดีฝ่ายบริหาร | กรรมการ |
| ๔. รองคณบดีฝ่ายวิชาการ | กรรมการ |
| ๕. รองคณบดีฝ่ายกิจการนักศึกษา | กรรมการ |

| | |
|--------------------------------------|----------------------------|
| ๖. รองคณบดีฝ่ายวิจัยและบริการวิชาการ | กรรมการ |
| ๗. หัวหน้าภาควิชามนุษยศาสตร์ | กรรมการ |
| ๘. หัวหน้าภาควิชาสังคมศาสตร์ | กรรมการ |
| ๙. หัวหน้าสำนักงานคณบดี | กรรมการและเลขานุการ |
| ๑๐. หัวหน้าฝ่ายแผนงานและประกันคุณภาพ | กรรมการและผู้ช่วยเลขานุการ |

หน้าที่

๑. ส่งเสริมสนับสนุน และให้คำปรึกษา แนะนำในเรื่องต่าง ๆ เกี่ยวกับแผนยุทธศาสตร์แก่คณะกรรมการดำเนินงาน

๒. กำกับติดตาม และให้ข้อเสนอแนะเกี่ยวกับการดำเนินงานให้เป็นไปด้วยความเรียบร้อยและมีประสิทธิภาพ

คณะกรรมการดำเนินงาน

| | | |
|--------------------------------------|-----------------|---------|
| ๑. รองคณบดีฝ่ายแผนงานและประกันคุณภาพ | | ประธาน |
| ๒. นางอมรวดี | กลีนจันทร์ | กรรมการ |
| ๓. นางจุฑารัตน์ | สมอคร | กรรมการ |
| ๔. นางสาวหัสทยา | นวลสุวรรณ | กรรมการ |
| ๕. นายเจริญพร | เดชมณี | กรรมการ |
| ๖. นายภาณุวัฒน์ | อุบลแย้ม | กรรมการ |
| ๗. นายวุฒิพงศ์ | เนียมบุญ | กรรมการ |
| ๘. นางสาวตุนละดา | เพชรอำไพ | กรรมการ |
| ๙. นายพีรพงศ์ | โผแพ | กรรมการ |
| ๑๐. นางสาวเอมอร | ต่อโมกษ์ | กรรมการ |
| ๑๑. นางสาววนิดา | กงแหลม | กรรมการ |
| ๑๒. นางสาวสุภาวดี | เรืองสังข์ | กรรมการ |
| ๑๓. นายสิริธนธราธร | จิรทีปต์ธนาชาติ | กรรมการ |
| ๑๔. นางสาวกัญยารัตน์ | ชั้นแก้ว | กรรมการ |

| | | |
|----------------------|----------------|----------------------------|
| ๑๕. นางสาวพิมพ์ชนก | แดงโคณา | กรรมการ |
| ๑๖. นางสาวศิริธรรม | จิตต์งาม | กรรมการ |
| ๑๗. นางสาวสายฝน | นิลปะกะ | กรรมการ |
| ๑๘. นางนวมกล | พรมมา | กรรมการ |
| ๑๙. นางสาวศุภลักษณ์ | พงศ์พิพัฒน์ | กรรมการ |
| ๒๐. นางสาวจิราพร | ฮามวงศ์ | กรรมการ |
| ๒๑. นายไพรัช | ศิริวัฒน์พิศาล | กรรมการ |
| ๒๒. นางสาวยุพิน | แก้วคำ | กรรมการ |
| ๒๓. นายธนบรรณ | วรุณธรรม | กรรมการ |
| ๒๔. นางสาวเอื้ออารี | เวฬุวนารักษ์ | กรรมการ |
| ๒๕. นายประทีป | ชาลี | กรรมการและเลขานุการ |
| ๒๖. นางสาวกัญญ์พัชมา | หงส์ภัทรจันทร์ | กรรมการและผู้ช่วยเลขานุการ |

หน้าที่

๑. รวบรวมข้อมูลเพื่อใช้ประกอบการวิเคราะห์และระบุเสี่ยงที่เกิดจากปัจจัยภายนอก หรือ ปัจจัยที่ไม่สามารถควบคุมได้ที่ส่งผลกระทบต่อการทำงานตามพันธกิจของหน่วยงาน และครอบคลุมบริบทในการ วิเคราะห์ความเสี่ยง ๕ ด้าน ได้แก่ ด้านกลยุทธ์ ด้านการปฏิบัติงาน ด้านทรัพยากร (การเงิน งบประมาณ ระบบ เทคโนโลยีสารสนเทศ อาคารสถานที่) ด้านนโยบาย กฎหมาย ระเบียบ ข้อบังคับ และด้านการปฏิบัติงานเพื่อ ป้องกันการทุจริต รวมทั้งประเมินโอกาสและผลกระทบของความเสี่ยง และจัดอันดับความเสี่ยงที่เกิดจากกรวิเคราะห์ และระบุปัจจัยเสี่ยง

๒. จัดทำแผนบริหารความเสี่ยงและการควบคุมภายใน พ.ศ. ๒๕๖๕

๓. นำเสนอแผนบริหารความเสี่ยงและการควบคุมภายใน พ.ศ. ๒๕๖๕ ต่อคณะกรรมการ บริหารคณะ และคณะกรรมการประจำคณะ เพื่อพิจารณา

๔. ประเมินการควบคุมภายในให้เป็นไปตามแนวทางการจัดวางระบบการควบคุมภายใน

๕. ดำเนินการปฏิบัติตามแผนที่กำหนด รวบรวม และรายงานผลการดำเนินการบริหาร ความเสี่ยงและการควบคุมภายในของหน่วยงาน

สั่ง ณ วันที่ ๙ สิงหาคม ๒๕๖๔



(รศ.ดร.นิพนธ์ ศศิธรเสาวภา)

คณบดีคณะมนุษยศาสตร์และสังคมศาสตร์

ภาคผนวก 2

ตารางแสดงผลการระบุความเสี่ยง

และกำหนดเกณฑ์ที่ใช้ในการประเมินความเสี่ยง (FM-RM-01)

ตารางแสดงผลการระบุความเสี่ยง และกำหนดเกณฑ์ที่ใช้ในการประเมินความเสี่ยง (FM-RM-01) ประจำปีงบประมาณ พ.ศ 2565

หน่วยงาน (1) คณะมนุษยศาสตร์และสังคมศาสตร์

| พันธกิจ / ประเภทความเ | | | | | (3) ความเสี่ยง | (4) ปัจจัย/สาเหตุของความ เสี่ยง | (5) เกณฑ์โอกาส (likelihood) | | | (6) เกณฑ์ผลกระทบ (Impact) | | | (7) ประเมินก่อนควบคุม | | | |
|----------------------------|----------|------------------|-------------------|-------------------------|---|--|---|----------------|-------|--|---------|-------|-----------------------|---------|--------------|------------------|
| 1. ใ้ให้การศึกษ | 2. วิจัย | 3. บริหารวิชาการ | 4. ทำนุบำรุงศิลปะ | 5. บริหารจัดการและอื่นๆ | | | คำอธิบาย | โอกาสที่จะเกิด | ระดับ | คำอธิบาย | ผลกระทบ | ระดับ | โอกาส | ผลกระทบ | คะแนน(L x I) | ระดับความเสี่ยง |
| 1.ด้านกลยุทธ์ | | | | | | | | | | | | | | | | |
| ✓ | | | | | 1.1 จำนวนนักศึกษาที่รับใหม่ไม่เป็นไปตามแผนการรับที่กำหนดไว้ | 1. จำนวนรับนักศึกษาในบางคณะ/สาขายังไม่เป็นไปตามเป้าหมายที่กำหนด 2. แนวโน้มจำนวนประชากรวัยอุดมศึกษาของประเทศไทยลดลง ทำให้อัตราการเกิดลดลง อัตราประชากรในวัยเรียนลดลง และมีอัตราผู้สูงอายุเพิ่มขึ้น (T:66) 3. หลักสูตรยังไม่ต้องตามความต้องการของผู้เรียนและตลาดแรงงาน (T:61) 4. การประชาสัมพันธ์อาจจะยังไม่มีประสิทธิภาพมากพอทำให้การเข้าถึงข้อมูลไม่ครบมีผลต่อการตัดสินใจ 5. นักศึกษาที่ผ่านการรับเลือก สละสิทธิ์ เนื่องจากได้รับการคัดเลือกเข้าศึกษาในสถาบันที่มีชื่อเสียงกว่า 6. สถาบันการศึกษาทั้งในประเทศและต่างประเทศมีการแข่งขันกันมากขึ้น (T:61) | มีโอกาสดังเกิดขึ้นในทุกๆ ปีการศึกษา | สูงมาก | 5 | รายได้ (ค่าธรรมเนียมนักศึกษา) ไม่เป็นไปตามเป้าหมาย ร้อยละ 21 ขึ้นไป | สูงมาก | 5 | 5 | 5 | 25 | ความเสี่ยงสูงมาก |
| | | | | | | | มีโอกาสดังเกิดขึ้นในทุก 2 ปีการศึกษา | สูง | 4 | รายได้ (ค่าธรรมเนียมนักศึกษา) ไม่เป็นไปตามเป้าหมาย ร้อยละ 16- 20 | สูง | 4 | | | | |
| | | | | | | | มีโอกาสดังเกิดขึ้นในทุก 3 ปีการศึกษา | ปานกลาง | 3 | รายได้ (ค่าธรรมเนียมนักศึกษา) ไม่เป็นไปตามเป้าหมาย ร้อยละ 11-15 | ปานกลาง | 3 | | | | |
| | | | | | | | มีโอกาสดังเกิดขึ้นในทุก 4 ปีการศึกษา | น้อย | 2 | รายได้ (ค่าธรรมเนียมนักศึกษา) ไม่เป็นไปตามเป้าหมาย ร้อยละ 6-10 | น้อย | 2 | | | | |
| | | | | | | | มีโอกาสดังเกิดขึ้นในทุก 5 ปีการศึกษา | น้อยมาก | 1 | รายได้ (ค่าธรรมเนียมนักศึกษา) ไม่เป็นไปตามเป้าหมาย ร้อยละ 5 ลงมา | น้อยมาก | 1 | | | | |
| 2.ด้านการปฏิบัติงาน | | | | | | | | | | | | | | | | |
| | | | | ✓ | 2.4 โรคระบาด | มีการแพร่ระบาด และพบว่ามีรายงานพบผู้ติดเชื้อเป็นบุคลากร/นักศึกษาของมหาวิทยาลัย | มีรายงานพบผู้ติดเชื้อที่เป็นบุคลากร/นักศึกษาในระยะเวลา 5 วัน หลังพบผู้ติดเชื้อคนแรก | สูงมาก | 5 | มีการฉีดพ่นยาฆ่าเชื้อโรคและสั่งปิดหน่วยงาน/มหาวิทยาลัยเกินกว่า 3 วัน | สูงมาก | 5 | 5 | 5 | 25 | ความเสี่ยงสูงมาก |
| | | | | | | | มีรายงานพบผู้ติดเชื้อที่เป็นบุคลากร/นักศึกษาในระยะเวลา 4 วัน หลังพบผู้ติดเชื้อคนแรก | สูง | 4 | มีการฉีดพ่นยาฆ่าเชื้อโรคและสั่งปิดหน่วยงาน/มหาวิทยาลัย 3 วัน | สูง | 4 | | | | |
| | | | | | | | มีรายงานพบผู้ติดเชื้อที่เป็นบุคลากร/นักศึกษาในระยะเวลา 3 วัน หลังพบผู้ติดเชื้อคนแรก | ปานกลาง | 3 | มีการฉีดพ่นยาฆ่าเชื้อโรคและสั่งปิดหน่วยงาน/มหาวิทยาลัย 2 วัน | ปานกลาง | 3 | | | | |
| | | | | | | | มีรายงานพบผู้ติดเชื้อที่เป็นบุคลากร/นักศึกษาในระยะเวลา 2 วัน หลังพบผู้ติดเชื้อคนแรก | น้อย | 2 | มีการฉีดพ่นยาฆ่าเชื้อโรคและสั่งปิดหน่วยงาน/มหาวิทยาลัย 1 วัน | น้อย | 2 | | | | |
| | | | | | | | มีรายงานพบผู้ติดเชื้อที่เป็นบุคลากร/นักศึกษาในระยะเวลา 1 วัน หลังพบผู้ติดเชื้อคนแรก | น้อยมาก | 1 | มีการฉีดพ่นยาฆ่าเชื้อโรคพื้นที่โดยรอบ | น้อยมาก | 1 | | | | |

| 3. ด้านทรัพยากร (การเงิน งบประมาณ ระบบเทคโนโลยีสารสนเทศ อาคารสถานที่) | | | | | | | | | | | | | | | | |
|---|--|--|--|---|--|---|-------------------------------------|---------|---|--|---------|---|---|---|----|-------------------|
| | | | | ✓ | 3.3 ภัยคุกคามทางระบบเทคโนโลยี | อุปกรณ์ที่ไม่ทันสมัยต่อการป้องกันความปลอดภัยทางระบบเทคโนโลยีสารสนเทศ และการพบข้อผิดพลาดของโปรแกรมที่ใช้ใช้งานทำให้เกิดภัยคุกคามทางระบบเทคโนโลยีสารสนเทศ | มีโอกาสเกิดขึ้นมากกว่า 3 ครั้งต่อปี | สูงมาก | 5 | ระบบ IT ที่สำคัญเกิดความเสียหาย และทำให้การดำเนินงานหยุดชะงักนานเกินกว่า 1 วัน | สูงมาก | 5 | 5 | 5 | 25 | ความเสี่ยงสูงมาก |
| | | | | | | | มีโอกาสเกิดขึ้น 3 ครั้งต่อปี | สูง | 4 | ระบบ IT ที่สำคัญเกิดความเสียหาย และทำให้การดำเนินงานหยุดชะงักนาน 1 วัน | สูง | 4 | | | | |
| | | | | | | | มีโอกาสเกิดขึ้น 2 ครั้งต่อปี | ปานกลาง | 3 | ระบบ IT มีปัญหาและเกิดความสูญเสียบางส่วน และทำให้การดำเนินงานหยุดชะงักมากกว่า 4 ชั่วโมง แต่ไม่เกิน 1 วัน | ปานกลาง | 3 | | | | |
| | | | | | | | มีโอกาสเกิดขึ้น 1 ครั้งต่อปี | น้อย | 2 | ระบบ IT มีปัญหาและเกิดความสูญเสียไม่มาก และทำให้การดำเนินงานหยุดชะงัก 1-4 ชั่วโมง | น้อย | 2 | | | | |
| | | | | | | | ไม่มีโอกาสเกิดขึ้น | น้อยมาก | 1 | ระบบ IT มีปัญหาและเกิดความสูญเสียเล็กน้อย | น้อยมาก | 1 | | | | |
| 4. ด้านนโยบาย กฎหมาย ระเบียบ ข้อบังคับ | | | | | | | | | | | | | | | | |
| | | | | ✓ | การเปลี่ยนแปลงกฎหมาย ระเบียบ ข้อบังคับ ของหน่วยงานภายนอกมีผลต่อการปฏิบัติงานของมหาวิทยาลัย | กฎระเบียบรัฐบาลเปลี่ยนแปลงบ่อย - การดำเนินงานและการแจ้งกำหนดการต่างๆ ของ สป.อว มี การเปลี่ยนแปลงเพิ่มเติมอยู่ตลอดเวลา - การปรับเปลี่ยนกฎหมาย ระเบียบ และข้อบังคับ ทำให้ นโยบายการบริหารของรัฐไม่ต่อเนื่องส่งผลให้คณะและมหาวิทยาลัยไม่สามารถแข่งขันระดับนานาชาติได้ (T:60) | มีโอกาสเกิดขึ้นภายในรอบ 1 เดือน | สูงมาก | 5 | เกิดความล่าช้าในการส่งมอบงานให้กับหน่วยงานภายนอกที่เกี่ยวข้อง | สูงมาก | 5 | 1 | 1 | 1 | ความเสี่ยงน้อยมาก |
| | | | | | | | มีโอกาสเกิดขึ้นภายในรอบ 3 เดือน | สูง | 4 | เกิดความล่าช้าต่อการปฏิบัติงานของมหาวิทยาลัย | สูง | 4 | | | | |
| | | | | | | | มีโอกาสเกิดขึ้นภายในรอบ 6 เดือน | ปานกลาง | 3 | เกิดความล่าช้าต่อการปฏิบัติงานระหว่างหน่วยงานภายในมหาวิทยาลัย | ปานกลาง | 3 | | | | |
| | | | | | | | มีโอกาสเกิดขึ้นภายในรอบ 9 เดือน | น้อย | 2 | เกิดความล่าช้าต่อการปฏิบัติงานภายในหน่วยงาน | น้อย | 2 | | | | |
| | | | | | | | มีโอกาสเกิดขึ้นภายในรอบ 1 ปี | น้อยมาก | 1 | เกิดความล่าช้าต่อการปฏิบัติงานในส่วนงาน | น้อยมาก | 1 | | | | |

| 5. ความเสี่ยงการทุจริต | | | | | | | | | | | | | | | | |
|---|--|--|--|---|--|---|--|--------|---|--|--------|---|---|---|----|------------------|
| 5.1 ความเสี่ยงทุจริตที่เกี่ยวข้องกับการพิจารณาอนุมัติ อนุญาต | | | | | | | | | | | | | | | | |
| | | | | ✓ | 5.1 การเอื้อประโยชน์ต่อพวกพ้องในการจัดซื้อจัดจ้าง (ความเสี่ยงเดิม ปี 62) | 1. กระบวนการปฏิบัติงานที่เกี่ยวข้องกับการใช้เงินและมีช่องทางที่จะทำประโยชน์ให้แก่ตนเองและพวกพ้อง 2. กระบวนการปฏิบัติงานที่เกี่ยวข้องกับการใช้ดุลยพินิจของเจ้าหน้าที่ซึ่งมีโอกาสใช้อย่างไม่เหมาะสมคือมีการเอื้อประโยชน์หรือให้ความช่วยเหลือพวกพ้องการกีดกันการสร้างอุปสรรค 3. กระบวนการปฏิบัติงานที่มีช่องทางเรียกรับหรือรับผลประโยชน์จากผู้ที่มีส่วนเกี่ยวข้องซึ่งส่งผลกระทบต่อผู้อื่นที่เกี่ยวข้อง | มีโอกาสดังกล่าวเกิดขึ้นเป็นประจำทุกเดือน | สูงมาก | 5 | สำนักงาน ป.ป.ช. ดำเนินคดีหรือมูลค่าความเสียหายเกินกว่า 500,000 บาทขึ้นไป | สูงมาก | 5 | 5 | 5 | 25 | ความเสี่ยงสูงมาก |
| | | | | | | มีโอกาสดังกล่าวเกิดขึ้นในเดือนที่ 2 | สูง | 4 | สำนักงานการตรวจเงินแผ่นดินชี้มูลความผิด หรือมูลค่าความเสียหาย 100,001 – 500,000 บาท | สูง | 4 | | | | | |
| | | | | | | มีโอกาสดังกล่าวเกิดขึ้นในเดือนที่ 3 | ปานกลาง | 3 | มูลค่าความเสียหาย 50,001 – 100,000 บาท | ปานกลาง | 3 | | | | | |
| | | | | | | มีโอกาสดังกล่าวเกิดขึ้นในเดือนที่ 4 | น้อย | 2 | มูลค่าความเสียหาย 5,001 - 50,000 บาท | น้อย | 2 | | | | | |
| | | | | | | มีโอกาสดังกล่าวเกิดขึ้นในเดือนที่ 5 | น้อยมาก | 1 | มูลค่าความเสียหายไม่เกิน 5,000 บาท | น้อยมาก | 1 | | | | | |
| 5.2 ความเสี่ยงการทุจริตในความโปร่งใสของการใช้อำนาจและตำแหน่งหน้าที่ | | | | | | | | | | | | | | | | |
| | | | | ✓ | 5.3 การจัดซื้อจัดจ้างที่มีความผูกขาดกับผู้ประกอบการรายเดิม | 1. กระบวนการปฏิบัติงานที่ติดต่อบริษัทงานที่เกี่ยวข้องกับผู้ประกอบการ | มีโอกาสดังกล่าวเกิดขึ้นเป็นประจำทุกเดือน | สูงมาก | 5 | สำนักงาน ป.ป.ช. ดำเนินคดีหรือมูลค่าความเสียหายเกินกว่า 500,000 บาทขึ้นไป | สูงมาก | 5 | 5 | 5 | 25 | ความเสี่ยงสูงมาก |
| | | | | | | มีโอกาสดังกล่าวเกิดขึ้นในเดือนที่ 2 | สูง | 4 | สำนักงานการตรวจเงินแผ่นดินชี้มูลความผิด หรือมูลค่าความเสียหาย 100,001 – 500,000 บาท | สูง | 4 | | | | | |
| | | | | | | มีโอกาสดังกล่าวเกิดขึ้นในเดือนที่ 3 | ปานกลาง | 3 | มูลค่าความเสียหาย 50,001 – 100,000 บาท | ปานกลาง | 3 | | | | | |
| | | | | | | มีโอกาสดังกล่าวเกิดขึ้นในเดือนที่ 4 | น้อย | 2 | มูลค่าความเสียหาย 5,001 - 50,000 บาท | น้อย | 2 | | | | | |
| | | | | | | มีโอกาสดังกล่าวเกิดขึ้นในเดือนที่ 5 | น้อยมาก | 1 | มูลค่าความเสียหายไม่เกิน 5,000 บาท | น้อยมาก | 1 | | | | | |

5.3 ความเสี่ยงทุจริตในความโปร่งใสของการใช้จ่ายงบประมาณและการบริหารจัดการทรัพยากรภาครัฐ

| | | | | | | | | | | | | | | | | |
|--|--|--|--|---|---|---|--|---------|---|---|---------|---|---|---|----|------------------|
| | | | | ✓ | 5.4 การยักยอกเงินหลวง ปลอมแปลงเอกสารในการเบิกจ่าย | 1. กระบวนการปฏิบัติงานที่ติดต่อประสานงานเกี่ยวข้องกับผู้ประกอบการ | มีโอกาสดังกล่าวเกิดขึ้นเป็นประจำทุกเดือน | สูงมาก | 5 | สำนักงาน ป.ป.ช. ดำเนินคดี หรือมูลค่าความเสียหาย เกินกว่า 500,000 บาทขึ้นไป | สูงมาก | 5 | 5 | 5 | 25 | ความเสี่ยงสูงมาก |
| | | | | | | | มีโอกาสดังกล่าวเกิดขึ้นในเดือนที่ 2 | สูง | 4 | สำนักงานการตรวจเงินแผ่นดินชี้มูลความผิด หรือมูลค่าความเสียหาย 100,001 – 500,000 บาท | สูง | 4 | | | | |
| | | | | | | | มีโอกาสดังกล่าวเกิดขึ้นในเดือนที่ 3 | ปานกลาง | 3 | มูลค่าความเสียหาย 50,001 – 100,000 บาท | ปานกลาง | 3 | | | | |
| | | | | | | | มีโอกาสดังกล่าวเกิดขึ้นในเดือนที่ 4 | น้อย | 2 | มูลค่าความเสียหาย 5,001 - 50,000 บาท | น้อย | 2 | | | | |
| | | | | | | | มีโอกาสดังกล่าวเกิดขึ้นในเดือนที่ 5 | น้อยมาก | 1 | มูลค่าความเสียหายไม่เกิน 5,000 บาท | น้อยมาก | 1 | | | | |