



แผนพัฒนาบุคลากร  
ระยะ 5 ปี (พ.ศ. 2565 – 2569 ) และ  
ประจำปีงบประมาณ พ.ศ. 2565

คณะมนุษยศาสตร์และสังคมศาสตร์  
ได้รับการอนุมัติจากอธิการบดี  
เมื่อวันที่ 30 เดือน กันยายน พ.ศ.2564

## บทสรุปสำหรับผู้บริหาร

แผนปฏิบัติการด้านการพัฒนาบุคลากร ประจำปีงบประมาณ พ.ศ. 2565 ได้กำหนด ยุทธศาสตร์การพัฒนาคณะ โดยแสดงถึงนโยบาย วิสัยทัศน์ พันธกิจ และเป้าประสงค์ของคณะ ในการปฏิบัติตามแผนและการประเมินผล ซึ่งนำไปสู่การบรรลุวัตถุประสงค์ เป้าหมายในการพัฒนาให้ เกิดประสิทธิภาพและผลสัมฤทธิ์สูงสุดของคณะ อีกทั้งยังเป็นแนวทางในการดำเนินการตามคำรับรอง การปฏิบัติราชการ ประจำปีงบประมาณ พ.ศ. 2565 ตามยุทธศาสตร์ที่ 1 พัฒนาคณะให้เป็นเอตทัคคะ และผลิตบัณฑิตให้เป็นมืออาชีพ ยุทธศาสตร์ที่ 2 สร้างงานวิจัยและนวัตกรรมระดับชาติและนานาชาติ เพื่อคุณภาพชีวิต เศรษฐกิจและสังคมอย่างยั่งยืน และยุทธศาสตร์ที่ 3 สร้างความสัมพันธ์กับเครือข่าย และขยายการยกย่องระดับนานาชาติ ซึ่งสอดคล้องและเป็นไปตามผลผลิตและตัวชี้วัดของคณะ มนุษยศาสตร์และสังคมศาสตร์ที่ทำตามเกณฑ์ของ ก.พ.ร. /สมศ. และสกอ. ตามลำดับโดยงบประมาณ ที่ได้มีการจัดสรรตามแผนปฏิบัติการคณะมนุษยศาสตร์และสังคมศาสตร์ ประจำปีงบประมาณ พ.ศ. 2565 ในครั้งนี้คณะได้วางเป้าหมายเพื่อให้เป็นการปฏิบัติงานโดยภาพรวมของคณะ เป็นไปตามนโยบายและยุทธศาสตร์ของมหาวิทยาลัยราชภัฏสวนสุนันทา

สำหรับรายละเอียดโดยสรุปของแผนงาน โครงการและกิจกรรมต่าง ๆ ที่กำหนดไว้ ตามแผนปฏิบัติการด้านการพัฒนาบุคลากร ประจำปีงบประมาณ พ.ศ. 2565 ฉบับนี้ มีงบประมาณ ในการสนับสนุนการดำเนินงานของคณะจะบรรลุวัตถุประสงค์ได้ไม่ใช่แค่เพียงการดำเนินงานของ ผู้บริหารเท่านั้น แต่ต้องได้รับความร่วมมือจากทุกภาคส่วนเข้ามามีส่วนร่วมในการดำเนินงาน ด้านต่าง ๆ การปฏิบัติตามแผนงานของโครงการและกิจกรรมต่าง ๆ ที่กำหนดไว้ตามแผนปฏิบัติการ ด้านการพัฒนาบุคลากร ประจำปีงบประมาณ พ.ศ. 2565 เป็นจุดเริ่มต้นของการพัฒนาองค์กร เพื่อการพัฒนาและเปลี่ยนแปลงอย่างสร้างสรรค์และยั่งยืน

คณบดีคณะมนุษยศาสตร์และสังคมศาสตร์

# สารบัญ

|   | หน้า |
|---|------|
| <b>ส่วนที่ 1 บทนำ</b>   | 1    |
| 1.1 หลักการและเหตุผล  | 1    |
| 1.2 โครงสร้างคณะมนุษยศาสตร์และสังคมศาสตร์   | 6    |
| 1.3 โครงสร้างการบริหารจัดการ (ADMINISTRATIVE CHART)   | 7    |
| 1.4 ผลการดำเนินงานด้านการพัฒนาบุคลากร พ.ศ.2565  | 8    |
| 1.5 ข้อมูลพื้นฐานคณะมนุษยศาสตร์และสังคมศาสตร์ ประจำปีงบประมาณ พ.ศ.<br>2565                                    | 11   |
| 1.5.1 วิสัยทัศน์ (Vision)   | 11   |
| 1.5.2 พันธกิจ (Mission)   | 11   |
| 1.5.3 ภารกิจหลัก (Key result area)  | 11   |
| 1.5.4 เสาหลัก (Pillar)  | 11   |
| 1.5.5 วัฒนธรรม (Culture)  | 11   |
| 1.5.6 อัตลักษณ์ (Identity)  | 11   |
| 1.5.7 เอกลักษณ์ (Uniqueness)  | 12   |
| 1.5.8 ค่านิยมหลัก (Core Values)   | 12   |
| 1.5.9 ประเด็นยุทธศาสตร์ (Strategic Thrusts)   | 12   |
| 1.6 ข้อมูลบุคลากรคณะมนุษยศาสตร์และสังคมศาสตร์   | 13   |
| <b>ส่วนที่ 2 แผนการพัฒนาบุคลากร</b>   | 15   |
| 2.1 นโยบายด้านการพัฒนาบุคลากร   | 15   |
| 2.2 วัตถุประสงค์ของแผนพัฒนาบุคลากร  | 15   |
| 2.3 ยุทธศาสตร์ เป้าประสงค์เชิงยุทธศาสตร์ ตัวชี้วัดความสำเร็จและค่าเป้าหมายของ<br>คณะมนุษยศาสตร์และสังคมศาสตร์ | 15   |
| 2.3.1 ยุทธศาสตร์  | 15   |
| 2.3.2 เป้าประสงค์เชิงยุทธศาสตร์   | 15   |
| 2.3.3 ตัวชี้วัดความสำเร็จและค่าเป้าหมาย   | 15   |
| 2.4 ขั้นตอนการจัดทำแผนพัฒนาบุคลากร  | 16   |
| 2.5 แผนการพัฒนาบุคลากรระยะ 5 ปี ( พ.ศ. 2565– 2569 )   | 16   |
| 2.6 แผนพัฒนาบุคลากรประจำปีงบประมาณ พ.ศ. 2565  | 19   |

|   |    |
|---|----|
| <b>ส่วนที่ 3 แนวทางการนำแผนสู่การปฏิบัติและการติดตามประเมินผล</b>   | 21 |
| 3.1 แนวทางการนำแผนการพัฒนาบุคลากร(ระยะ 5 ปี/ ปี 65)ไปสู่การปฏิบัติ  | 21 |
| 3.2 การติดตามและประเมินผลแผนการพัฒนาบุคลากร (ระยะ 5 ปี/ ปี 65)  | 22 |
| <b>ภาคผนวก</b>  | 23 |
| ก คำสั่งแต่งตั้งคณะกรรมการจัดทำแผนการพัฒนาบุคลากร ระยะ 5 ปี( พ.ศ. 2565 – 2569 ) และประจำปีงบประมาณ พ.ศ. 2565        | 24 |
| ข รายงานการประชุมที่เกี่ยวข้องกับการจัดทำแผนพัฒนาบุคลากรระยะ 5 ปี ( พ.ศ. 2565 – 2569 ) และประจำปีงบประมาณ พ.ศ. 2565 | 27 |
| ค ภาพกิจกรรมที่เกี่ยวข้องกับการจัดทำแผนพัฒนาบุคลากร ระยะ 5 ปี( พ.ศ. 2565 – 2569 ) และประจำปีงบประมาณ พ.ศ.2565       | 28 |

# ส่วนที่ 1

## บทนำ

### 1.1 หลักการและเหตุผล

พระราชกฤษฎีกาว่าด้วยหลักเกณฑ์และวิธีการบริหารกิจการบ้านเมืองที่ดี พ.ศ. 2546 มาตรา 11 ระบุว่า “ ส่วนราชการมีหน้าที่พัฒนาความรู้ในส่วนราชการเพื่อให้มีลักษณะเป็นองค์กรการเรียนรู้หรืออย่างสม่ำเสมอ โดยต้องรับรู้ข้อมูลข่าวสารและสามารถประมวลผลความรู้ในด้านต่าง ๆ เพื่อนำมาประยุกต์ใช้ในการปฏิบัติราชการได้อย่างถูกต้อง รวดเร็วและเหมาะสมต่อสถานการณ์ รวมทั้งต้องส่งเสริมและพัฒนาความรู้ความสามารถ สร้างวิสัยทัศน์และปรับเปลี่ยนทัศนคติของข้าราชการในสังกัด ให้เป็นบุคลากรที่มีประสิทธิภาพและมีการเรียนรู้ร่วมกัน ทั้งนี้เพื่อประโยชน์ในการปฏิบัติราชการของส่วนราชการให้สอดคล้องกับการบริหารราชการให้เกิดผลสัมฤทธิ์”

การพัฒนาบุคลากรคณะมนุษยศาสตร์และสังคมศาสตร์ มุ่งการพัฒนาสมรรถนะหลักของบุคลากร รวมทั้งเพิ่มประสิทธิภาพในการปฏิบัติหน้าที่ และให้สอดคล้องกับพันธกิจ เป้าหมาย และยุทธศาสตร์ของ คณะมนุษยศาสตร์และสังคมศาสตร์และของมหาวิทยาลัย นอกจากนี้คณะได้กำหนดอัตรากำลังของบุคลากรในปัจจุบัน รวมทั้งที่ที่ต้องการในอนาคตอย่างน้อย 5 ปีข้างหน้า (2560 – 2564) เพื่อใช้ในการวางแผนความต้องการด้านบุคลากรของมหาวิทยาลัย รวมถึงกำหนดอัตรากำลังที่ต้องการเพื่อการปฏิบัติงานตามแผนยุทธศาสตร์และการพัฒนางานประจำ โดยให้ได้รับการฝึกอบรมตามเกณฑ์ที่สถาบันการศึกษากำหนด เพื่อสามารถนำความรู้ที่ได้รับการ พัฒนาของตนให้มีประสิทธิภาพเพิ่มขึ้น รวมทั้งการส่งเสริมเรื่องขวัญและกำลังใจแก่บุคลากร โดยนำแนวคิดระบบสมรรถนะ (Competency System) เป็นเครื่องมือแปลงกลยุทธ์ของคณะไปสู่การ ปฏิบัติและมีการติดตามประเมินผล เพื่อสามารถบ่งชี้ความสำเร็จ ปัญหา อุปสรรคในการดำเนินงาน ตามแผน ดังนั้น เพื่อให้การจัดทำแผนพัฒนาบุคลากรประจำปีงบประมาณ พ.ศ.2564 บรรลุ วัตถุประสงค์อย่างมีประสิทธิภาพและประสิทธิผล คณะมนุษยศาสตร์และสังคมศาสตร์ ตระหนักในความสำคัญของการจัดทำแผนพัฒนาบุคลากร เพื่อใช้เป็นแนวทางในการดำเนินงานด้านการพัฒนาบุคลากร และเพื่อให้บุคลากรของคณะมีความรู้ความสามารถทักษะที่ดีเพื่อให้ผู้ปฏิบัติงานมีความรู้ความเข้าใจวิธีการทำงานเกิดกระบวนการเรียนรู้เกี่ยวกับ แนวคิด กฎเกณฑ์มีทัศนคติเพื่อเพิ่มผลการปฏิบัติงานของบุคลากรและให้สอดคล้องกับการประกัน คุณภาพการศึกษาของคณะ ซึ่งแผนพัฒนาบุคลากรของสถาบันอุดมศึกษาอันประกอบด้วย ลักษณะ และความหมายดังต่อไปนี้

- แผนพัฒนาบุคลากร หมายถึง แนวทาง กลยุทธ์หรือยุทธศาสตร์ของสถาบันในการพัฒนาบุคลากรของสถาบันตามวิชาชีพ เพื่อธำรงรักษาบุคลากรที่มีประสิทธิภาพให้อยู่คู่องค์กรตลอดไป
- บุคลากร หมายถึง อาจารย์ประจำ และบุคลากรสายสนับสนุน

- การพัฒนาอาจารย์ประจำ หมายถึง พิจารณาจากการที่อาจารย์ประจำที่ได้รับการสนับสนุน มีโอกาสเข้าร่วมประชุมวิชาการหรือนำเสนอผลงานทางวิชาการทั้งในและต่างประเทศเทียบกับบุคลากรของคณะทั้งหมด

- การพัฒนาบุคลากรสายสนับสนุน พิจารณาจากการที่บุคลากรสายสนับสนุนวิชาการได้รับการพัฒนาความรู้และทักษะในวิชาชีพ ได้แก่ การส่งบุคลากรสายสนับสนุนวิชาการไปศึกษาต่อไปอบรมสัมมนาหรือดูงาน และการเข้ารับการฝึกอบรมที่มหาวิทยาลัยหรือคณะจัดขึ้นเอง โดยมี วัตถุประสงค์เพื่อพัฒนาศักยภาพของบุคลากรสายสนับสนุนวิชาการ คณะมนุษยศาสตร์และสังคมศาสตร์จึงได้จัดทำแผนพัฒนาบุคลากรประจำปีงบประมาณ พ.ศ. 2564 ขึ้นเพื่อเป็นแนวทางที่สอดคล้องกับการประกันคุณภาพการศึกษาและแผนยุทธศาสตร์ของคณะ รวมทั้งให้ครอบคลุมถึงเป้าหมาย แนวทางการดำเนินกิจกรรมและกิจกรรมหรือโครงการพัฒนาบุคลากรของคณะ

### **ประวัติความเป็นมาของคณะมนุษยศาสตร์และสังคมศาสตร์**

คณะมนุษยศาสตร์และสังคมศาสตร์มีการพัฒนาควบคู่กับมหาวิทยาลัยราชภัฏสวนสุนันทา ในระยะแรกเริ่มยังมีได้แยกเป็นคณะวิชาคณาจารย์สังกัดคณะมนุษยศาสตร์และสังคมศาสตร์ รับผิดชอบการสอนรายวิชาต่างๆ ที่เป็นส่วนสำคัญของหลักสูตรการศึกษาในปี 2518 มีพระราชบัญญัติให้มหาวิทยาลัยครูทุกแห่งเป็นสถาบันระดับอุดมศึกษาจึงได้มีการก่อตั้ง “คณะวิชามนุษยศาสตร์และสังคมศาสตร์” โดยได้เปิดสอนในระดับอนุปริญญาตรี 4 ปี และ ปริญญาตรี 2 ปี (หลัง อนุปริญญา) สาขาการศึกษาที่มีวิชาเอก 3 วิชา คือ ภาษาไทยภาษาอังกฤษ สังคมศึกษา หลังจากนั้น ในปี พ.ศ. 2527 มีการพัฒนาหลักสูตรและเปิดสอนหลักสูตรศิลปศาสตร์ เมื่อ พ.ศ. 2535 “คณะวิชามนุษยศาสตร์และสังคมศาสตร์” เปลี่ยนเป็น “คณะมนุษยศาสตร์และสังคมศาสตร์” ตามพระราชบัญญัติสถาบันราชภัฏและตำแหน่ง “หัวหน้าคณะ” เปลี่ยนเป็น “คณบดี” โดยมีภาควิชาในกำกับดูแล 11 ภาควิชา ต่อมาในปี พ.ศ. 2542 มีการเปลี่ยนแปลง โครงสร้างภาควิชาเป็นโปรแกรมวิชาตามหลักสูตรที่ผลิตบัณฑิต จำนวน 11 โปรแกรมวิชา และในปี พ.ศ. 2543 โปรแกรมวิชาศิลปกรรม โปรแกรมนาฏศิลป์โปรแกรมวิชานาฏศิลป์และการละคร และโปรแกรมดนตรีแยกไปตั้งเป็น คณะศิลปกรรมศาสตร์ คณะจึงมีโปรแกรมที่เปิดสอนในระดับปริญญาตรี 4 ปี สาขาการศึกษาและสาขาศิลปศาสตร์ รวม 7 โปรแกรม วิชา

เนื่องจากปัจจุบันมีความต้องการบุคลากรที่มีความรู้ความสามารถเกี่ยวกับภาษาต่างประเทศมากขึ้นทั้งภาครัฐและเอกชนโดยตลอด ระยะเวลาที่ผ่านมาทางคณะได้เปิดการสอนวิชาภาษาญี่ปุ่น ภาษาฝรั่งเศสและภาษาจีนเป็นวิชาเลือกของโปรแกรมวิชาอุตสาหกรรมการท่องเที่ยววเลือกเสรีของ โปรแกรมวิชาภาษาอังกฤษธุรกิจ และ โปรแกรมวิชาภาษาอังกฤษซึ่งมีนักศึกษาสนใจมากขึ้นอย่างต่อเนื่องทุกปี ในปีการศึกษา 2545 คณะจึงได้จัดทำศักยภาพของโปรแกรมวิชาภาษาญี่ปุ่น และ โปรแกรมวิชาภาษาจีน ซึ่งประกอบด้วยหลักสูตรแผนการเรียน อาจารย์ผู้สอน สื่อการสอน แหล่งวิทยาการ แหล่งฝึกประสบการณ์วิชาชีพ โดยเปิดการสอน “โปรแกรมวิชาภาษาญี่ปุ่น” และ

“โปรแกรมวิชาภาษาจีน” ในระดับปริญญาตรีในปีการศึกษา 2546 นอกจากนี้คณะได้มีการทำความร่วมมือทางวิชาการกับมหาวิทยาลัยยูนอร์มอลยูนนาน (Yunnan Normal University) ประเทศสาธารณรัฐประชาชนจีนในการจัดตั้งศูนย์ภาษาและวัฒนธรรมจีน (Chinese Language and Culture Center) โดยทำพิธีเปิดอย่างเป็นทางการเมื่อวันที่ 10 มิถุนายน 2545 และได้เปิดอบรมหลักสูตรภาษาจีนให้กับคณาจารย์และประชาชนผู้สนใจรวมทั้งให้ความร่วมมือกับมหาวิทยาลัยในการจัดการเรียนการสอน “โปรแกรมวิชาภาษาจีน” ระดับปริญญาตรี 4 ปี ต่อมาในปีการศึกษา 2546 มหาวิทยาลัยราชภัฏสวนสุนันทาได้ลงนามความร่วมมือทางวิชาการในการจัดการศึกษาสำหรับนักศึกษามหาวิทยาลัยยูนอร์มอลยูนนาน (Joint Venture 2+2 Bachelor’s Degree Program) ทั้งนี้นักศึกษาจะเรียนที่มหาวิทยาลัยยูนอร์มอลยูนนาน 2 ปี และอีก 2 ปี ที่มหาวิทยาลัยราชภัฏสวนสุนันทาในสาขาวิชาการจัดการอุตสาหกรรมท่องเที่ยวและบริการ คณะมนุษยศาสตร์และสังคมศาสตร์ โดยนักศึกษาชาวจีนดังกล่าวจะเริ่มเรียนที่สาขาวิชาการจัดการอุตสาหกรรมท่องเที่ยวและบริการ ในภาคเรียนที่ 1 ปีการศึกษา 2548 เป็นต้นไป

อนึ่งในปีการศึกษา 2547 คณะได้ดำเนินการพัฒนาหลักสูตรและเปิดการสอนระดับปริญญาตรี 4 ปี ได้แก่ สาขาวิชาการจัดการวัฒนธรรมในปีการศึกษา 2548 ได้เปิดการเรียนการสอนเพิ่ม 2 สาขาวิชา คือ สาขาวิชาการจัดการโรงแรมและธุรกิจที่พัก สาขาภูมิศาสตร์และภูมิสารสนเทศ ในปีการศึกษา 2550 ได้จัดทำหลักสูตรใหม่ 2 สาขา คือ สาขาวิชาการจัดการนวัตกรรมสังคม และ สาขาวิชาการจัดการสารสนเทศ โดย

สาขาวิชาการจัดการนวัตกรรมสังคมได้เปิดรับนักศึกษา ในภาคเรียนที่ 1/2550 และสาขาวิชาการจัดการสารสนเทศเริ่มเปิดรับนักศึกษาในภาคเรียนที่ 1/2551

ในปีการศึกษา 2554 คณะได้เปิดสาขาวิชาการปกครองท้องถิ่นหลักสูตรรัฐศาสตรบัณฑิต

ในปีการศึกษา 2559 ในภาคเรียน ที่ 2/2559 โครงการจัดการเรียนหลักสูตรรัฐศาสตรมหาบัณฑิต (การจัดการภาครัฐและเอกชน) ได้ย้ายจากวิทยาลัยนวัตกรรมมาสังกัดที่คณะมนุษยศาสตร์และสังคมศาสตร์

ในปีการศึกษา 2560 คณะมนุษยศาสตร์และสังคมศาสตร์ได้เปิดหลักสูตรศิลปศาสตรมหาบัณฑิต สาขาวิชาการจัดการท่องเที่ยวและบริการ คณะมนุษยศาสตร์และสังคมศาสตร์เปิดสอนหลักสูตรจัดการเรียนการสอน จำนวนทั้งสิ้น 15 หลักสูตร จำแนกเป็นหลักสูตรปริญญาตรีจำนวน 13 หลักสูตร ปริญญาโท จำนวน 2 หลักสูตร

ระดับปริญญาตรี

1. หลักสูตรศิลปศาสตรบัณฑิต สาขาวิชาภาษาไทย
2. หลักสูตรศิลปศาสตรบัณฑิต สาขาวิชาภาษาอังกฤษ
3. หลักสูตรศิลปศาสตรบัณฑิต สาขาวิชาภาษาอังกฤษธุรกิจ
4. หลักสูตรศิลปศาสตรบัณฑิต สาขาวิชาภาษาญี่ปุ่น

5. หลักสูตรศิลปศาสตรบัณฑิต สาขาวิชาภาษาจีน
6. หลักสูตรศิลปศาสตรบัณฑิต สาขาวิชาการจัดการอุตสาหกรรมท่องเที่ยวและบริการ
7. หลักสูตรนิติศาสตรบัณฑิต สาขานิติศาสตร์
8. หลักสูตรวิทยาศาสตรบัณฑิต สาขาภูมิศาสตร์และภูมิสารสนเทศ
9. หลักสูตรศิลปศาสตรบัณฑิต สาขาวิชาการจัดการโรงแรมและธุรกิจที่พัก
10. หลักสูตรรัฐประศาสนศาสตรบัณฑิต สาขาวิชาการบริหารงานตำรวจ
11. หลักสูตรศิลปศาสตรบัณฑิต สาขาวิชาการจัดการสังคมและวัฒนธรรม
  - แขนงวิชาการจัดการทางวัฒนธรรม
  - แขนงวิชาการจัดการพัฒนาสังคม
12. หลักสูตรสารสนเทศศาสตรบัณฑิต สาขาวิชาสารสนเทศศาสตร์
  - แขนงวิชาการระบบสารสนเทศเพื่อการจัดการ
  - แขนงวิชาการสารสนเทศศึกษา
13. หลักสูตรรัฐประศาสนศาสตรบัณฑิต สาขาวิชา รัฐศาสตรศาสตร์
  - แขนงวิชาการปกครองท้องถิ่น
  - แขนงวิชาการบริหารภาครัฐและเอกชน

#### ระดับปริญญาโท

1. หลักสูตรรัฐประศาสนศาสตรมหาบัณฑิต
2. หลักสูตรศิลปศาสตรมหาบัณฑิต สาขาวิชาการท่องเที่ยวและบริการ

ในปีการศึกษา 2563 ภาคเรียนที่ 2 เนื่องด้วยสภามหาวิทยาลัยราชภัฏสวนสุนันทากำหนดนโยบายเกี่ยวกับการดำเนินการเพื่อให้เกิดการพัฒนาศักยภาพของมหาวิทยาลัย ด้วยการสร้างจุดเน้นที่สอดคล้องกับทิศทางและจุดเน้นของประเทศปรับเปลี่ยนหลักสูตรสาขาวิชาที่มีความสอดคล้องและใกล้เคียงกันให้ควบรวมกันเพื่อสร้างจุดแข็งที่สามารถสร้างและพัฒนากระบวนการด้านการศึกษาที่ตอบสนองการเรียนรู้ตลอดชีวิต รองรับนักศึกษา บุคลากรต่างชาติ สร้างเขตทัศนะของมหาวิทยาลัยให้มีชื่อเสียงอย่างยั่งยืน และการขยายภาคเครือข่ายความร่วมมือทั้งภาครัฐและเอกชนตามจุดเน้นมหาวิทยาลัยในลักษณะจุดรวมโดยมีการจัดตั้งสภานายกภายในของมหาวิทยาลัยราชภัฏสวนสุนันทา จำนวน 3 หน่วยงาน คือ 1) วิทยาลัยการจัดการอุตสาหกรรมบริการ 2) วิทยาลัยนิเทศศาสตร์ และ 3) วิทยาลัยการเมืองการปกครอง ซึ่งกำหนดให้ย้ายหลักสูตรที่เกี่ยวข้อง

เข้าร่วมการจัดตั้งวิทยาลัย ดังนี้ 1) หลักสูตรรัฐประศาสนศาสตรบัณฑิต สาขาวิชารัฐประศาสนศาสตร์ (แขนงวิชาการปกครองท้องถิ่น, แขนงวิชาการบริหารภาครัฐและเอกชน และแขนงวิชานโยบายสาธารณะและการจัดการภาครัฐ) และสาขาวิชาการบริหารงานตำรวจ 2) หลักสูตรนิติศาสตรบัณฑิต สาขาวิชานิติศาสตร์ 3) หลักสูตรรัฐศาสตรบัณฑิต สาขาวิชารัฐศาสตร์ 4) หลักสูตรรัฐประศาสนศาสตรบัณฑิต สาขาวิชาการเมืองการปกครอง 5) หลักสูตรรัฐศาสตรดุขฎีบัณฑิต สาขาวิชา



การเมืองการปกครอง 6) หลักสูตรศิลปศาสตรบัณฑิต สาขาวิชาการจัดการอุตสาหกรรมท่องเที่ยวและบริการ และ สาขาวิชาการจัดการโรงแรมและธุรกิจที่พัก 7) หลักสูตรสารสนเทศศาสตรบัณฑิต สาขาวิชาสารสนเทศศาสตร์ พร้อมทั้งหลักสูตรระดับบัณฑิตศึกษา จำนวน 2 หลักสูตร ได้แก่ หลักสูตรศิลปศาสตรมหาบัณฑิต สาขาวิชาการท่องเที่ยวและบริการ หลักสูตรรัฐประศาสนศาสตรมหาบัณฑิต

ปัจจุบันคณะมนุษยศาสตร์และสังคมศาสตร์ เปิดสอนระดับปริญญาตรีจำนวนทั้งสิ้น 7 หลักสูตร ดังนี้

1. หลักสูตรศิลปศาสตรบัณฑิต สาขาวิชาภาษาไทย
2. หลักสูตรศิลปศาสตรบัณฑิต สาขาวิชาภาษาอังกฤษ
3. หลักสูตรศิลปศาสตรบัณฑิต สาขาวิชาภาษาอังกฤษธุรกิจ
4. หลักสูตรศิลปศาสตรบัณฑิต สาขาวิชาภาษาญี่ปุ่น
5. หลักสูตรศิลปศาสตรบัณฑิต สาขาวิชาภาษาจีน
6. หลักสูตรวิทยาศาสตรบัณฑิต สาขาวิชาภูมิศาสตร์และภูมิสารสนเทศ
7. หลักสูตรศิลปศาสตรบัณฑิต สาขาวิชาการจัดการพัฒนาสังคมและวัฒนธรรม
  - แขนงวิชาการจัดการพัฒนาสังคม
  - แขนงวิชาการจัดการทางวัฒนธรรม

คณะมนุษยศาสตร์และสังคมศาสตร์มีสถานที่ในการสนับสนุนการจัดการศึกษา และการปฏิบัติงานของบุคลากรจำนวน 1 อาคารเรียน ได้แก่ อาคาร 35 ประกอบด้วย

1. ห้องเรียน จำนวน 24 ห้อง
2. ห้องปฏิบัติการคอมพิวเตอร์ จำนวน 3 ห้อง
3. ห้องปฏิบัติการทางภาษา จำนวน 1 ห้อง

นอกจากนี้ คณะมนุษยศาสตร์และสังคมศาสตร์ได้นำระบบเทคโนโลยีสารสนเทศมาใช้ในการดำเนินงาน ของมหาวิทยาลัย เพื่อขับเคลื่อนมหาวิทยาลัย อาทิ เช่น ระบบ ERP ( Enterprise Resource Planning) ระบบ E –Office E-learning เป็นต้น

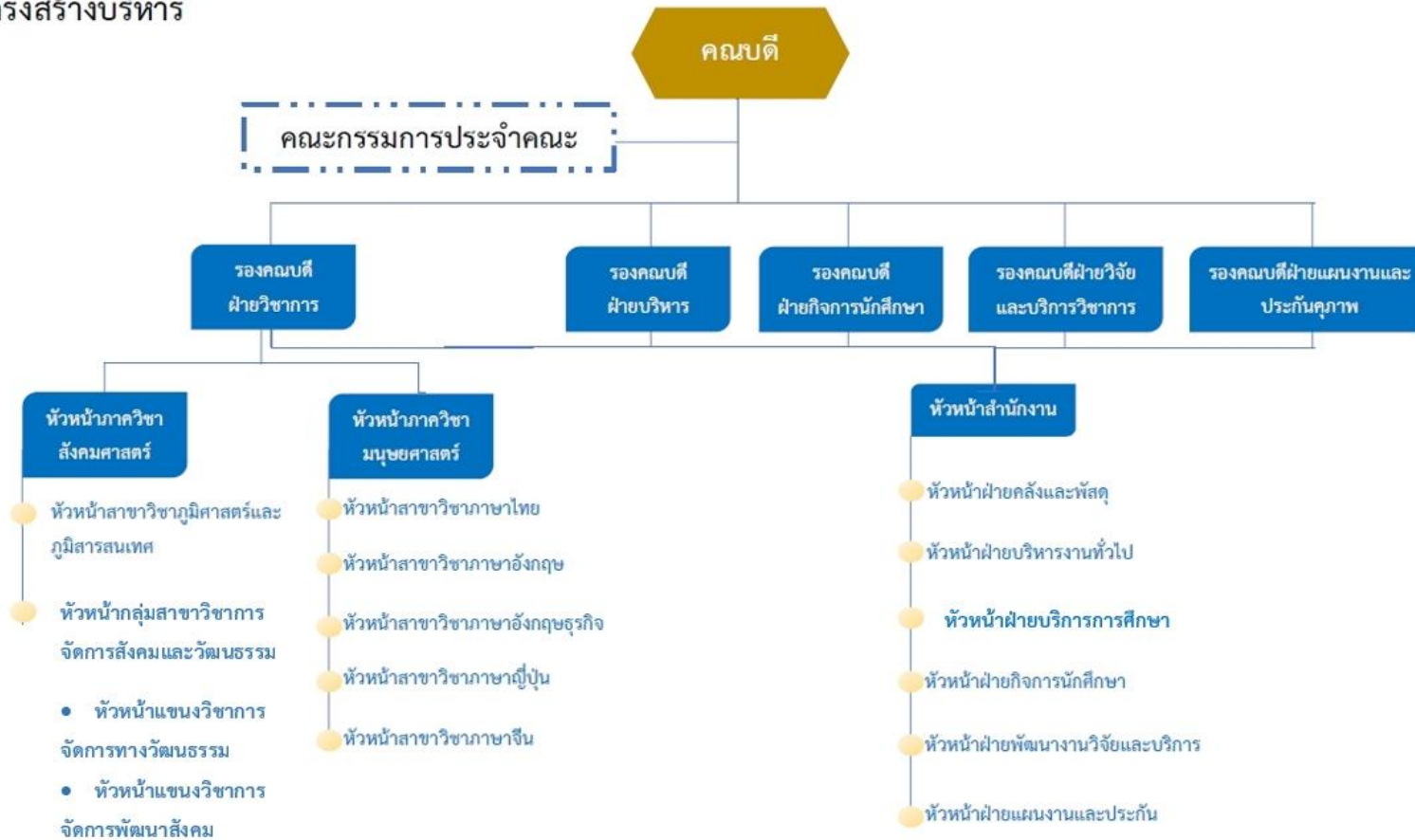
## 1.2 โครงสร้างคณะมนุษยศาสตร์และสังคมศาสตร์

### โครงสร้างหน่วยงาน



### 1.3 โครงสร้างการบริหารจัดการ (ADMINISTRATIVE CHART)

#### โครงสร้างบริหาร



## 1.4 ผลการดำเนินงานตามแผนพัฒนาบุคลากร ประจำปีงบประมาณ พ.ศ. 2564

## แผนพัฒนาบุคลากร คณะมนุษยศาสตร์และสังคมศาสตร์ ประจำปีงบประมาณ 2564

| กิจกรรม/โครงการ   | วัตถุประสงค์โครงการ   | ตัวชี้วัด<br>ความสำเร็จ                                 | เป้าหมายของ<br>ตัวชี้วัด | กลุ่มเป้าหมาย         | ระยะเวลา<br>ดำเนินงาน            | งบประมาณ  | ผู้รับผิดชอบ |
|---|---|---|--------------------------|-----------------------|----------------------------------|-----------|--------------|
| <b>ด้านการศึกษาต่อ</b>                                  |   |   |                          |                       |                                  |           |              |
| 1. โครงการเพิ่ม<br>ตำแหน่งทาง<br>วิชาการ                | 1. เพื่อส่งเสริมให้คณาจารย์<br>มีความตระหนักถึง<br>ความสำคัญของการ<br>พัฒนาผลงานทางวิชาการ<br>และความเข้าใจถึง<br>หลักเกณฑ์และขั้นตอน<br>การส่งงานเพื่อเข้าสู่<br>ตำแหน่งทางวิชาการ<br>2. เพื่อสนับสนุนให้<br>คณาจารย์ผลิตผลงานทาง<br>วิชาการเพื่อขอตำแหน่ง<br>ทางวิชาการให้มากขึ้น | ร้อยละของ<br>อาจารย์ประจำที่มี<br>ตำแหน่งทาง<br>วิชาการ | ร้อยละ $\geq 29$         | บุคลากรสาย<br>วิชาการ | ตุลาคม 2563<br>– กันยายน<br>2564 | 2,000,000 | ฝ่ายบริหาร   |
| 1. โครงการเข้าสู่<br>ตำแหน่งที่สูงขึ้นของ<br>บุคลากรสาย | ส่งเสริมและสนับสนุนการ<br>พัฒนาศักยภาพของ<br>บุคลากรทั้งสายวิชาการ  | ร้อยละของ<br>บุคลากรสาย<br>วิชาการที่ได้รับการ          | ร้อยละ $\geq 5$          | บุคลากรสาย<br>วิชาการ | มกราคม –<br>สิงหาคม 254          | 2,000,000 | ฝ่ายบริหาร   |

| กิจกรรม/โครงการ |   | วัตถุประสงค์โครงการ  | ตัวชี้วัด<br>ความสำเร็จ   | เป้าหมายของ<br>ตัวชี้วัด | กลุ่มเป้าหมาย   | ระยะเวลา<br>ดำเนินงาน            | งบประมาณ | ผู้รับผิดชอบ |
|-----------------|---|--|---|--------------------------|---|----------------------------------|----------|--------------|
|                 | สนับสนุนวิชาการ   | และสายสนับสนุนวิชาการ<br>ให้ปฏิบัติงานได้อย่างมี<br>อาชีพ  | เพิ่มพูนศักยภาพ<br>ทางวิชาการใน<br>สาขาวิชาของ<br>ตนเอง                     |                          |   |                                  |          |              |
| 2               | โครงการพัฒนา<br>ศักยภาพด้าน<br>ภาษาอังกฤษของ<br>บุคลากร | เพื่อให้บุคลากรของคณะ<br>มนุษยศาสตร์และ<br>สังคมศาสตร์มีความรู้<br>ความสามารถและทักษะ<br>การใช้ภาษาอังกฤษในการ<br>ปฏิบัติงาน | ร้อยละของ<br>บุคลากรที่ผ่าน<br>เกณฑ์มาตรฐาน<br>ภาษาอังกฤษของ<br>มหาวิทยาลัย | ร้อยละ $\geq 70$         | บุคลากรสาย<br>วิชาการและ<br>สายสนับสนุน<br>วิชาการ สังกัด<br>คณะ<br>มนุษยศาสตร์<br>และ<br>สังคมศาสตร์ | ตุลาคม 2563<br>– สิงหาคม<br>2564 | 80,000   |              |

แผนการพัฒนาคณากรดานการศึกษาดอ (คุณวุฒิปริญญาเอก) สายวิชาการ 5 ปี ( พ.ศ. 2565 - 2569)คณะมนุษยศาสตร์และสังคมศาสตร์

แบบฟอร์ม 01

แผนพัฒนาคณากรของบุคลากรสายวิชาการ มหาวิทยาลัยราชภัฏสวนสุนันทา (พ.ศ. 2565 - 2569)

| ลำดับที่ | คณะ/วิทยาลัย                      | จำนวนอาจารย์ทั้งหมด (คน) | แผนพัฒนาคณากรระดับปริญญาเอก ประจำปี |      |      |      |      | รวม |
|----------|-----------------------------------|--------------------------|-------------------------------------|------|------|------|------|-----|
|          |                                   |                          | 2565                                | 2566 | 2567 | 2568 | 2569 |     |
| 1        | คณะเทคโนโลยีอุตสาหกรรม            | 59                       |                                     |      | 1    | 2    | 3    | 6   |
| 2        | คณะมนุษยศาสตร์และสังคมศาสตร์      | 58                       | 5                                   | 6    | 8    | 9    | 10   | 38  |
| 3        | คณะศิลปกรรมศาสตร์                 | 50                       |                                     |      | 1    | 2    | 3    | 6   |
| 4        | วิทยาลัยการจัดการอุตสาหกรรมบริการ | 60                       | 5                                   | 6    | 7    | 9    | 10   | 37  |
| 5        | วิทยาลัยพยาบาลและสุขภาพ           | 52                       | 8                                   | 9    | 10   | 11   | 12   | 50  |
| 6        | วิทยาลัยโลจิสติกส์และซัพพลายเชน   | 52                       | 1                                   | 2    | 3    | 4    | 5    | 15  |
| 7        | วิทยาลัยสหเวชศาสตร์               | 63                       |                                     |      |      | 2    | 3    | 5   |
| 8        | วิทยาลัยสถาปัตยกรรม               | 11                       | 1                                   | 2    | 2    | 2    | 2    | 9   |
| 9        | วิทยาลัยนิเทศศาสตร์               | 40                       | 2                                   | 3    | 4    | 4    | 5    | 18  |
| 10       | ศูนย์การศึกษาจังหวัดอุดรธานี      | 21                       | 4                                   | 5    | 5    | 6    | 6    | 26  |
| รวม      |                                   | 466                      | 26                                  | 33   | 41   | 51   | 59   | 210 |

## 1.5 ข้อมูลพื้นฐานคณะมนุษยศาสตร์และสังคมศาสตร์ประจำปีงบประมาณ พ.ศ. 2565

### 1.5.1 วิสัยทัศน์ (Vision) คณะมนุษยศาสตร์และสังคมศาสตร์

คณะแห่งความเป็นเลิศทางวิชาการ วิจัยด้านมนุษยศาสตร์และสังคมศาสตร์

### 1.5.2 พันธกิจ (Mission) คณะมนุษยศาสตร์และสังคมศาสตร์

ผลิตบัณฑิตที่เน้นองค์ความรู้คู่คุณธรรมเพื่อรับใช้สังคม วิจัย บริการวิชาการ และทำนุบำรุง ศิลปวัฒนธรรม

### 1.5.3 ภารกิจหลัก (Key result area) คณะมนุษยศาสตร์และสังคมศาสตร์

1. ผลิตบัณฑิตที่มีคุณธรรม คุณภาพระดับแนวหน้า ตรงกับความต้องการของชุมชน และสังคม ยุคเศรษฐกิจฐานความรู้ อยู่ร่วมในสังคมโลกอย่างมีความสุข
2. วิจัยสร้างนวัตกรรมและองค์ความรู้สู่การพัฒนาท้องถิ่น ตลอดจนงานพัฒนาภูมิปัญญาไทย และเสริมสร้างทักษะภาษาต่างประเทศสู่สากล
3. ให้บริการวิชาการและถ่ายทอดเทคโนโลยีแก่ชุมชน สังคมและประชาคมอาเซียนอย่างมีคุณภาพเพื่อยกมาตรฐานชุมชน สังคม
4. อนุรักษ์ พัฒนาให้บริการและศูนย์กลางบริการข้อมูลสารสนเทศทางด้านศิลปวัฒนธรรม กรุงรัตนโกสินทร์สู่สากล

### 1.5.4 เสาหลัก (Pillar)

1. ทุนความรู้ (Knowledge Capital)
2. คุณธรรม (Morality)
3. เครือข่าย (Partnership)
4. ความเป็นมืออาชีพ (Professionalism)
5. วัฒนธรรม (Culture) ที่ว่า “ความเป็นแบบอย่างที่ดีตามวิถีของรัตนโกสินทร์”

### 1.5.5 วัฒนธรรม (Culture)

ความดีงามและการปฏิบัติตนในจริยวัตรแบบไทย และความเคารพผู้อาวุโส

### 1.5.6 อัตลักษณ์ (Identity)

เป็นนักปฏิบัติ ทัศนวิชาการ เชี่ยวชาญการสื่อสาร ชำนาญการคิด มีจิตสาธารณะ  
นิยามของคำสำคัญอัตลักษณ์

เป็นนักปฏิบัติ หมายถึง บัณฑิตที่มีความสามารถด้านวิชาการหรือวิชาชีพ มีทักษะและมีความ มุ่งมั่นในการปฏิบัติงาน สามารถใช้หลักวิชาการด้วยความชำนาญ มีคุณธรรม ใฝ่ศึกษาเรียนรู้ และ พัฒนาตนเองให้มีความก้าวหน้าอย่างต่อเนื่อง

เชี่ยวชาญการสื่อสาร หมายถึง บัณฑิตที่มีทักษะการคิดวิเคราะห์ สังเคราะห์ สามารถสื่อสาร และถ่ายทอดความรู้ความชำนาญในสาขาวิชาที่ศึกษา โดยใช้ระบบเครือข่ายและเทคโนโลยีสารสนเทศที่ทันสมัยสู่ชุมชนและสังคม

มีจิตสาธารณะ หมายถึง บัณฑิตที่มีคุณธรรม จริยธรรม รู้จักแบ่งปัน ช่วยเหลือผู้อื่น มุ่งทำความดีที่เป็นประโยชน์ต่อชุมชน สังคม และประเทศชาติ

### 1.5.7 เอกลักษณ์ (Uniqueness)

เน้นความเป็นวัง ปลูกฝังองค์ความรู้ ยึดมั่นคุณธรรมให้เชิดชู เป็นองค์กรแห่งการเรียนรู้สู่สากล นิยามของคำสำคัญเอกลักษณ์

เน้นความเป็นวัง หมายถึง เป็นมหาวิทยาลัยที่สืบสานความเป็นวังสวนสุนันทา เน้นการอนุรักษ์โบราณสถาน และเผยแพร่แหล่งเรียนรู้ ข้อมูลศิลปวัฒนธรรมด้านต่าง ๆ โดยเฉพาะศิลปวัฒนธรรมกรุงรัตนโกสินทร์

เป็นองค์กรแห่งการเรียนรู้สู่สากล หมายถึง เป็นมหาวิทยาลัยที่มีแหล่งเรียนรู้ที่หลากหลายทันสมัยสามารถแข่งขันได้ในระดับชาติและนานาชาติ ตอบสนองทุกรูปแบบการเรียนรู้ของผู้รับบริการได้อย่างทั่วถึงและมีประสิทธิภาพ

### 1.5.8 ค่านิยมหลัก (Core Values)

|                                 |                           |
|---------------------------------|---------------------------|
| W (Wisdom & Creativity)         | ปัญญาและความคิดสร้างสรรค์ |
| H (Happiness & Loyalty)         | ความพาสุกและความภักดี     |
| I (Integration & Collaboration) | บูรณาการ และความรวมมือ    |
| P (Professionalism)             | ความเป็นมืออาชีพ          |

### 1.5.9 ประเด็นยุทธศาสตร์ (Strategic Thrusts)

ยุทธศาสตร์ที่ 1 พัฒนาคณะให้เป็นเอตทัคคะและผลิตบัณฑิตให้เป็นมืออาชีพ

ยุทธศาสตร์ที่ 2 สร้างงานวิจัยและนวัตกรรมระดับชาติและนานาชาติเพื่อคุณภาพชีวิต เศรษฐกิจและสังคมอย่างยั่งยืน

ยุทธศาสตร์ที่ 3 สร้างความสัมพันธ์กับเครือข่ายและขยายการยกย่องระดับนานาชาติ



### 1.6.1 ตารางข้อมูลบุคลากรสายวิชาการ จำแนกตามประเภทบุคลากร และคุณวุฒิการศึกษา

| ลำดับที่ | ชื่อหน่วยงาน                     | ข้าราชการ |      |           | รวม<br>ข้าราชการ | พวง.(เงินรายได้) |      |           | รวม พวง.<br>(เงินรายได้) | พวง.(งบประมาณ<br>แผ่นดิน) |      |           | รวม พวง.<br>(งบประมาณ<br>แผ่นดิน) | ผลรวม<br>ทั้งหมด |
|----------|----------------------------------|-----------|------|-----------|------------------|------------------|------|-----------|--------------------------|---------------------------|------|-----------|-----------------------------------|------------------|
|          |                                  | ป.<br>ตรี | ป.โท | ป.<br>เอก |                  | ป.<br>ตรี        | ป.โท | ป.<br>เอก |                          | ป.<br>ตรี                 | ป.โท | ป.<br>เอก |                                   |                  |
| 1        | คณะมนุษยศาสตร์และ<br>สังคมศาสตร์ | 1         | 5    | 3         | 9                | 2                | 12   | 0         | 14                       | 0                         | 16   | 11        | 27                                | 50               |

ข้อมูล ณ วันที่ 27 ตุลาคม 2564

### 1.6.2 ตารางข้อมูลบุคลากรสายวิชาการ จำแนกตามประเภทบุคลากร และตำแหน่งทางวิชาการ

| ลำดับที่ | ชื่อหน่วยงาน                     | ข้าราชการ |     |    | รวม<br>ขรก. | พวง.(เงินรายได้) |     |    |    | รวม พวง.<br>(เงินรายได้) | พวง.(งบประมาณ<br>แผ่นดิน) |     |    | รวม พวง.<br>(งบประมา<br>ณแผ่นดิน) | ผลรวม<br>ทั้งหมด |
|----------|----------------------------------|-----------|-----|----|-------------|------------------|-----|----|----|--------------------------|---------------------------|-----|----|-----------------------------------|------------------|
|          |                                  | ผศ.       | รศ. | อ. |             | ผศ.              | รศ. | ศ. | อ. |                          | ผศ.                       | รศ. | อ. |                                   |                  |
| 1        | คณะมนุษยศาสตร์และ<br>สังคมศาสตร์ | 4         | 0   | 5  | 9           | 1                | 0   | 0  | 13 | 14                       | 5                         | 0   | 22 | 27                                | 50               |

ข้อมูล ณ วันที่ 27 ตุลาคม 2564

### 1.6.3 ตารางข้อมูลบุคลากรสายสนับสนุนวิชาการ จำแนกตามประเภทบุคลากร และคุณวุฒิการศึกษา

| ลำดับ<br>ที่ | หน่วยงาน                                 | ข้าราชการ |          |     | พนง.(งปม.เงินรายได้)     |           |          |           |     | พนง.(งปม.<br>แผ่นดิน)    |           |          | ลจ.<br>ชั่วคราว |                          | ลจ.ประจำ  |     |                          | ผลรวม<br>ทั้งหมด |           |          |     |
|--------------|--|-----------|----------|-----|--------------------------|-----------|----------|-----------|-----|--------------------------|-----------|----------|-----------------|--------------------------|-----------|-----|--------------------------|------------------|-----------|----------|-----|
|              |  | ป.<br>ตรี | ป.<br>โท | รวม | ต่ำ<br>กว่า<br>ป.<br>ตรี | ป.<br>ตรี | ป.<br>โท | ป.<br>เอก | รวม | ต่ำ<br>กว่า<br>ป.<br>ตรี | ป.<br>ตรี | ป.<br>โท | รวม             | ต่ำ<br>กว่า<br>ป.<br>ตรี | ป.<br>ตรี | รวม | ต่ำ<br>กว่า<br>ป.<br>ตรี |                  | ป.<br>ตรี | ป.<br>โท | รวม |
|              |  |           |          |     |                          |           |          |           |     |                          |           |          |                 |                          |           |     |                          |                  |           |          |     |
| 1            | คณะ<br>มนุษยศาสตร์<br>และ<br>สังคมศาสตร์ | 0         | 2        | 2   | 0                        | 9         | 0        | 0         | 9   | 0                        | 10        | 3        | 13              | 4                        | 0         | 4   | 2                        | 0                | 0         | 2        | 30  |

ข้อมูล ณ วันที่ 27 ตุลาคม 2564

## ส่วนที่ 2

### แผนการพัฒนาบุคลากร

#### 2.1 นโยบายด้านการพัฒนาบุคลากร

ให้มหาวิทยาลัยและส่วนงานต่างๆ มีบทบาทและหน้าที่ดังนี้

1. ส่งเสริมและสนับสนุนให้มีการพัฒนาศักยภาพบุคลากรทุกกลุ่ม ทุกระดับอย่างทั่วถึงต่อเนื่อง และเหมาะสม เพื่อเพิ่มขีดความสามารถ สร้างจิตสำนึกและทัศนคติของบุคลากรให้สามารถปรับเปลี่ยนไปในทางที่พึงประสงค์ได้อย่างเหมาะสม รวมทั้งการเป็นผู้มีคุณธรรม จริยธรรม

2. ส่งเสริมให้มีการฝึกอบรมและพัฒนาบุคลากรโดยมุ่งให้มีความรู้ความสามารถ ทักษะ ตลอดจนมีค่านิยม คุณธรรม และทัศนคติที่ถูกต้องทันสมัยสามารถนำมาปรับใช้ในการปฏิบัติงานที่ได้รับมอบหมาย และรองรับการเปลี่ยนแปลงในอนาคตและให้ถือว่าการฝึกอบรมและพัฒนาบุคลากรเป็นการลงทุน เพื่อความเจริญก้าวหน้าของมหาวิทยาลัย โดยมีการจัดสรรวงเงินงบประมาณไว้เป็นการเฉพาะอย่างเหมาะสม และกำหนดสัดส่วนระยะเวลาในการฝึกอบรมในรอบปีงบประมาณอย่างชัดเจน

3. ส่งเสริมและสนับสนุนให้มีความร่วมมือในการสร้างเครือข่ายการพัฒนาบุคลากร ระหว่างมหาวิทยาลัย และส่วนงาน เพื่อให้การพัฒนาบุคลากรในมหาวิทยาลัยเป็นไปอย่างทั่วถึงและมีความสอดคล้องกับความต้องการอย่างแท้จริง

#### 2.2 วัตถุประสงค์ของแผนการพัฒนาบุคลากร

1. เพื่อพัฒนาศักยภาพและเพิ่มพูนสมรรถนะทางวิชาการของบุคลากรสายวิชาการ
2. เพื่อส่งเสริมและพัฒนาสมรรถนะในการปฏิบัติงานของบุคลากรสายสนับสนุนวิชาการ
3. เพื่อส่งเสริมให้บุคลากรของมหาวิทยาลัยมีความก้าวหน้าในสายงานของตน
4. เพื่อปลูกฝังให้บุคลากรปฏิบัติตน ครองตน ภายใต้อหุลักษณ์ธรรมาภิบาล และจรรยาบรรณของมหาวิทยาลัย

#### 2.3 ยุทธศาสตร์ เป้าประสงค์เชิงยุทธศาสตร์ ตัวชี้วัดความสำเร็จและค่าเป้าหมายของมหาวิทยาลัย

##### 2.3.1 ยุทธศาสตร์

ยุทธศาสตร์ที่ 1 พัฒนามหาวิทยาลัยให้เป็นเอตทัคคะอย่างยั่งยืน

##### 2.3.2 เป้าประสงค์เชิงยุทธศาสตร์

บุคลากรทุกระดับมีความก้าวหน้าในสายอาชีพ มีทักษะ ความรู้ คุณธรรมและจริยธรรมในการปฏิบัติงาน

##### 2.3.3 ตัวชี้วัดความสำเร็จและค่าเป้าหมาย

| ตัวชี้วัด                                  | ค่าเป้าหมาย |
|--|-------------|
| ร้อยละของบุคลากรที่ได้รับการพัฒนา (ร้อยละ) | ≥ 5         |

## 2.4 ขั้นตอนการจัดทำแผนการพัฒนาบุคลากร

คณะมนุษยศาสตร์และสังคมศาสตร์ได้ดำเนินการโดยกำหนด หน้าที่รับผิดชอบ แต่ละตำแหน่ง ที่สอดคล้องกับภารกิจ ลักษณะงาน ความจำเป็นของสถาบันอุดมศึกษา โดยการจัดทำแผนพัฒนาบุคลากรของคณะในปีงบประมาณ พ.ศ. 2565 ได้ดำเนินการดังนี้

1. แต่งตั้งคณะกรรมการจัดทำแผนพัฒนาบุคลากร
2. กำหนด หน้าที่รับผิดชอบ แต่ละตำแหน่งที่สอดคล้องกับภารกิจ ลักษณะงาน ความจำเป็นของสถาบันอุดมศึกษา รวมถึงการจัดทำเส้นทางความก้าวหน้าในสายงาน
3. นำข้อมูลตามข้อ 1 คือ ความต้องการจำเป็นของบุคลากรมาวิเคราะห์และจัดทำแผนพัฒนาบุคลากรพร้อมทั้ง ทบทวน กระบวนการพัฒนาบุคลากรที่ได้กำหนดไว้ในงบประมาณ พ.ศ. 2564 มาปรับปรุงให้มีความเหมาะสมสำหรับงบประมาณ พ.ศ. 2565
4. เสนอแผนพัฒนาบุคลากรให้ผู้บริหารให้ความเห็นชอบ
5. สื่อสารข้อมูลต่าง ๆ ผ่านช่องทางที่หลากหลายให้กับบุคลากรได้รับทราบ
6. จัดทำระบบและติดตามความก้าวหน้าการดำเนินงานตามแผนพัฒนาบุคลากรอย่างสม่ำเสมอ และจัดทำรายงานเสนอต่อผู้มีอำนาจ รวมทั้งนำผลการติดตามไปปรับปรุงการดำเนินงานอย่างต่อเนื่อง
7. จัดทำรายงานสรุปผลการดำเนินงานตามแผนพัฒนาบุคลากร เสนอต่อผู้บริหารเพื่อพิจารณา และนำไปเป็นข้อมูลในการพัฒนา/ปรับปรุงแผนพัฒนาบุคลากรและกระบวนการพัฒนาบุคลากรสำหรับปีต่อไป

## 2.5 แผนการพัฒนาบุคลากรระยะ 5 ปี ( พ.ศ. 2565 – 2569 ) และประจำปีงบประมาณ พ.ศ. 2565

2.5.1 แผนการพัฒนาบุคลากร ระยะ 5 ปี (พ.ศ.2565 – 2569) และประจำปีงบประมาณ พ.ศ. 2565 ตารางกิจกรรม ประจำปีงบประมาณ พ.ศ. 2565

| กิจกรรม/โครงการ        |   | วัตถุประสงค์โครงการ  | ตัวชี้วัด<br>ความสำเร็จ                                   | ค่าเป้าหมายของตัวชี้วัด |                |                |                |                | กลุ่ม<br>เป้าหมาย         | ผู้รับผิดชอบ |
|------------------------|---|--|---|-------------------------|----------------|----------------|----------------|----------------|---------------------------|--------------|
|                        |   |  |   | ปี 65                   | ปี 66          | ปี 67          | ปี 68          | ปี 69          |                           |              |
| <b>ด้านการศึกษาต่อ</b> |   |  |   |                         |                |                |                |                |                           |              |
| 1.                     | โครงการเพิ่มตำแหน่งทางวิชาการ                               | 1. เพื่อส่งเสริมให้คณาจารย์มีความตระหนักถึงความสำคัญของการพัฒนาผลงานทางวิชาการ และความเข้าใจถึงหลักเกณฑ์และขั้นตอนการส่งงานเพื่อเข้าสู่ตำแหน่งทางวิชาการ<br>2. เพื่อสนับสนุนให้คณาจารย์ผลิตผลงานทางวิชาการเพื่อขอตำแหน่งทางวิชาการให้มากขึ้น | 1. ร้อยละของผู้สอนที่มีคุณภาพสูง (ตำแหน่งทางวิชาการ)      | ร้อยละ<br>≥ 35          | ร้อยละ<br>≥ 35 | ร้อยละ<br>≥ 35 | ร้อยละ<br>≥ 35 | ร้อยละ<br>≥ 35 | บุคลากร<br>สายวิชาการ     | ฝ่ายบริหาร   |
| 2.                     | โครงการเข้าสู่ตำแหน่งที่สูงขึ้นของบุคลากรสายสนับสนุนวิชาการ | ส่งเสริมและสนับสนุนการพัฒนาศักยภาพของบุคลากรทั้งสายวิชาการและสายสนับสนุนวิชาการให้ปฏิบัติงานได้อย่างมืออาชีพ   | จำนวนบุคลากรสายสนับสนุนวิชาการที่เข้าสู่ตำแหน่งที่สูงขึ้น | 1 คน                    | 1 คน           | 1 คน           | 1 คน           | 1 คน           | บุคลากรสายสนับสนุนวิชาการ | ฝ่ายบริหาร   |
| 3.                     | โครงการพัฒนาศักยภาพด้านภาษาอังกฤษของ                        | เพื่อให้บุคลากรของคณะมนุษยศาสตร์และสังคมศาสตร์มี   | ร้อยละของบุคลากรที่ผ่าน                                   | ร้อยละ<br>≥ 72          | ร้อยละ<br>≥ 72 | ร้อยละ<br>≥ 72 | ร้อยละ<br>≥ 72 | ร้อยละ<br>≥ 72 | บุคลากรสายวิชาการ         | ฝ่ายบริหาร   |

|  |         |   |  |  |  |  |  |  |   |  |
|--|---------|---|--|--|--|--|--|--|---|--|
|  | บุคลากร | ความรู้ ความสามารถและทักษะ<br>การใช้ภาษาอังกฤษในการ<br>ปฏิบัติงาน | เกณฑ์มาตรฐาน<br>ภาษาอังกฤษของ<br>มหาวิทยาลัย |  |  |  |  |  | และสาย<br>สนับสนุน<br>วิชาการ<br>สังกัดคณะ<br>มนุษยศาสตร์<br>และ<br>สังคมศาสตร์ |  |
|--|---------|---|--|--|--|--|--|--|---|--|

## 2.6 แผนการพัฒนาบุคลากร ประจำปีงบประมาณ พ.ศ. 2565

| กิจกรรม/โครงการ  | วัตถุประสงค์โครงการ  | ตัวชี้วัดความสำเร็จ                                 | เป้าหมายของตัวชี้วัด | กลุ่มเป้าหมาย     | ระยะเวลาดำเนินงาน          | งบประมาณ | ผู้รับผิดชอบ |
|--|--|---|----------------------|-------------------|----------------------------|----------|--------------|
| <b>ยุทธศาสตร์ที่ 1 พัฒนามหาวิทยาลัยให้เป็นเอตทัคคะและผลิตบัณฑิตให้เป็นมืออาชีพ</b> |  |   |                      |                   |                            |          |              |
| 1. โครงการเพิ่มตำแหน่งทางวิชาการ   | 1. เพื่อส่งเสริมให้คณาจารย์มีความตระหนักถึงความสำคัญของการพัฒนาผลงานทางวิชาการ และความเข้าใจถึงหลักเกณฑ์และขั้นตอนการส่งงานเพื่อเข้าสู่ตำแหน่งทางวิชาการ<br>2. เพื่อสนับสนุนให้คณาจารย์ผลิตผลงานทางวิชาการเพื่อขอตำแหน่งทางวิชาการให้มากขึ้น | - ร้อยละของผู้สอนที่มีคุณภาพสูง (ตำแหน่งทางวิชาการ) | ร้อยละ $\geq 35$     | บุคลากรสายวิชาการ | ตุลาคม 2563 – กันยายน 2564 | 10,000   | ฝ่ายบริหาร   |
| 2. โครงการเข้าสู่ตำแหน่งที่สูงขึ้นของบุคลากรสายสนับสนุนวิชาการ                     | ส่งเสริมและสนับสนุนการพัฒนาศักยภาพของบุคลากรทั้งสายวิชาการและสายสนับสนุนวิชาการให้ปฏิบัติงานได้อย่างมืออาชีพ   | จำนวนบุคลากรสายวิชาการที่เข้าสู่ตำแหน่งที่สูงขึ้น   | 1 คน                 | บุคลากรสายวิชาการ | มกราคม – สิงหาคม 254       | 10,000   |              |

| กิจกรรม/โครงการ |   | วัตถุประสงค์โครงการ   | ตัวชี้วัดความสำเร็จ   | เป้าหมายของตัวชี้วัด | กลุ่มเป้าหมาย   | ระยะเวลาดำเนินงาน          | งบประมาณ | ผู้รับผิดชอบ |
|-----------------|---|---|---|----------------------|---|----------------------------|----------|--------------|
| 3               | โครงการพัฒนาศักยภาพด้านภาษาอังกฤษของบุคลากร | เพื่อให้บุคลากรของคณะมนุษยศาสตร์และสังคมศาสตร์มีความรู้ ความสามารถและทักษะการใช้ภาษาอังกฤษในการปฏิบัติงาน | ร้อยละของบุคลากรที่ผ่านเกณฑ์มาตรฐานภาษาอังกฤษของมหาวิทยาลัย | ร้อยละ $\geq 72$     | บุคลากรสายวิชาการและสายสนับสนุนวิชาการ สังกัดคณะมนุษยศาสตร์และสังคมศาสตร์ | ตุลาคม 2563 – สิงหาคม 2564 | 20,000   |              |



## ส่วนที่ 3

### แนวทางการนำแผนปฏิบัติการปฏิบัติและการติดตามประเมินผล

การนำแผนการพัฒนาคณาจารย์ 5 ปี (พ.ศ.2565 – พ.ศ.2569) ,ประจำปีงบประมาณ พ.ศ. 2565 ไปสู่การปฏิบัติเป็นต้องให้ความสำคัญต่อการบริหารจัดการเพื่อให้เกิดการประสานความร่วมมือในการจัดทำโครงการ/กิจกรรมให้สำเร็จตามวัตถุประสงค์ ยุทธศาสตร์ และเป้าประสงค์เชิงยุทธศาสตร์ของมหาวิทยาลัยที่กำหนดไว้ รวมทั้งมีการพัฒนาการติดตามประเมินผลการทำงานตามแผนอย่างเป็นระบบเพื่อให้เกิดผลในทางปฏิบัติได้อย่างเป็นรูปธรรม ซึ่งได้กำหนดวัตถุประสงค์ดังนี้

1. เพื่อเสริมสร้างความรู้ และความเข้าใจร่วมกันของบุคลากรภายในหน่วยงานในเรื่องการดำเนินงาน โครงการ/กิจกรรมด้านพัฒนาคณาจารย์ ประจำปีงบประมาณ พ.ศ.2565
2. เพื่อปรับปรุงกระบวนการ และกลไกการบริหารจัดการนำแผนพัฒนาคณาจารย์ ประจำปีงบประมาณ พ.ศ.2565 ไปสู่การปฏิบัติได้อย่างมีประสิทธิภาพ
3. เพื่อให้มีการติดตามประเมินผลแผนพัฒนาคณาจารย์ประจำปีงบประมาณ พ.ศ. 2565 อย่างเป็นระบบ

#### 3.1 แนวทางการนำแผนการพัฒนาคณาจารย์ 5 ปี (พ.ศ.2565-พ.ศ.2569) ,ประจำปีงบประมาณ พ.ศ. 2565 ไปสู่การปฏิบัติ

เพื่อให้บรรลุวัตถุประสงค์ดังกล่าว จึงกำหนดทางการนำแผนการพัฒนาคณาจารย์ไปสู่การปฏิบัติ ดังนี้

1. สร้างความเข้าใจร่วมกันเกี่ยวกับแผนพัฒนาคณาจารย์ ประจำปีงบประมาณ พ.ศ. 2565 โดยจัดทำแนวทางการสื่อสารและประชาสัมพันธ์เพื่อสร้างความเข้าใจในภารกิจ เป้าหมาย และโครงการ/กิจกรรมให้กับหน่วยงาน ได้ทราบถึงบทบาทความรับผิดชอบของตนที่จะสนับสนุนการดำเนินงานตามแผนการพัฒนาคณาจารย์ประจำปีงบประมาณ พ.ศ. 2565 ให้เกิดผลในทางปฏิบัติ
2. ผลักดันระบบงบประมาณ และการพัฒนาสมรรถภาพบุคลากรให้สอดคล้องกับแนวทางที่กำหนด
3. ส่งเสริมการปฏิบัติงานที่สอดคล้องกับแผนที่กำหนดไว้ และนำไปสู่การพิจารณาการสนับสนุนทรัพยากรได้อย่างมีประสิทธิภาพ
4. สร้างกลไกประสานงานภายในกับหน่วยงานให้ขับเคลื่อนโครงการ/กิจกรรมให้มีความก้าวหน้าอย่างต่อเนื่อง และมีการแลกเปลี่ยนข้อมูล จัดเก็บ เผยแพร่ และถ่ายทอดความรู้ซึ่งกัน

และกัน โดยอาศัยเทคโนโลยีสารสนเทศมาใช้เป็นเครื่องมือในการสื่อสาร พร้อมจัดทำฐานข้อมูลให้สามารถเข้าถึงและใช้ประโยชน์ได้ง่าย

5.ติดตาม ตรวจสอบผลที่ได้รับจากการดำเนินงานโครงการ/กิจกรรมของหน่วยงานว่าสามารถตอบสนองต่อวัตถุประสงค์ของแผนการพัฒนาศักยภาพบุคลากรประจำปีงบประมาณ พ.ศ. 2565 รวมทั้งสามารถประเมินผลได้อย่างเป็นรูปธรรม

### 3.2 การติดตามและประเมินผลแผนการพัฒนาศักยภาพบุคลากร ประจำปีงบประมาณ พ.ศ. 2565

การติดตามประเมินผลเป็นเครื่องมือสำคัญที่จะสนับสนุนให้การดำเนินงานของคณะมนุษยศาสตร์และสังคมศาสตร์บรรลุเป้าประสงค์ตามที่กำหนดไว้ในแผนการพัฒนาศักยภาพบุคลากร ประจำปีงบประมาณ พ.ศ. 2565 เพื่อให้ผู้บริหารและปฏิบัติงานทราบถึงความสำเร็จหรือความล้มเหลวของการดำเนินงาน และนำไปสู่การปรับเปลี่ยนแนวทางการดำเนินงานเพื่อแก้ไขปัญหาอุปสรรคให้เหมาะสมเท่าทันสถานการณ์ และสามารถบรรลุผลสำเร็จตามเป้าหมายได้ โดยจัดทำระบบการติดตามและประเมินผล ดังนี้

1. พัฒนาองค์ความรู้และเสริมสร้างความเข้าใจเรื่องการติดตามประเมินผลและกำหนดตัวชี้วัดแก่หน่วยงานที่เกี่ยวข้อง เพื่อสร้างทักษะในการติดตามประเมินผลและสามารถนำมาใช้ประโยชน์ร่วมกันอย่างเป็นรูปธรรม

2. พัฒนาระบบข้อมูลสารสนเทศเพื่อสนับสนุนการดำเนินงานตามแผนการพัฒนาศักยภาพบุคลากร ประจำปีงบประมาณ พ.ศ.2565 อย่างต่อเนื่อง

3. กำหนดให้มีการติดตามความก้าวหน้าของแผนการพัฒนาศักยภาพบุคลากร ประจำปีงบประมาณ พ.ศ.2563 ทุกๆไตรมาสพร้อมให้ผู้รับผิดชอบในแต่ละโครงการ/กิจกรรมทำการวิเคราะห์ผลการดำเนินงาน เพื่อนำไปสู่การตัดสินใจของผู้บริหาร

ภาคผนวก

ก คำสั่งแต่งตั้งคณะกรรมการจัดทำแผนการพัฒนาบุคลากร

ระยะ 5 ปี ( พ.ศ. 2565 – 2569 )

และประจำปีงบประมาณ พ.ศ. 2565



คำสั่งคณะกรรมการฯ และสังคมศาสตร์

ที่ ๔๖.๑ /๒๕๖๔

เรื่อง แต่งตั้งคณะกรรมการจัดทำแผนบริหารทรัพยากรบุคคล และ แผนพัฒนาบุคลากร  
ระยะ ๕ ปี ( พ.ศ. ๒๕๖๕ - ๒๕๖๙ ) และประจำปีงบประมาณ พ.ศ. ๒๕๖๕  
คณะกรรมการฯ และสังคมศาสตร์

ตามยุทธศาสตร์ “พัฒนามหาวิทยาลัยให้เป็นเอกัตถะอย่างยั่งยืน” ของมหาวิทยาลัยราชภัฏ  
สวนสุนันทา เพื่อให้การดำเนินงานด้านการบริหารทรัพยากรบุคคลและการพัฒนาบุคลากร เป็นไปด้วยความ  
เรียบร้อยและสอดคล้องกับยุทธศาสตร์มหาวิทยาลัย จึงแต่งตั้งคณะกรรมการจัดทำแผนบริหารทรัพยากรบุคคล  
และแผนพัฒนาบุคลากร ระยะ ๕ ปี ( พ.ศ. ๒๕๖๕ - ๒๕๖๙ ) และประจำปีงบประมาณ พ.ศ. ๒๕๖๕  
คณะกรรมการฯ และสังคมศาสตร์

อาศัยอำนาจตามคำสั่งมหาวิทยาลัยราชภัฏสวนสุนันทาที่ ๔๑๗๘/๒๕๖๓ ลงวันที่ ๒๘ ธันวาคม  
๒๕๖๓ เรื่อง มอบหมายงานและมอบอำนาจให้คณะบดีคณะกรรมการฯ และสังคมศาสตร์ปฏิบัติราชการแทน  
อธิการบดี จึงแต่งตั้งคณะกรรมการจัดทำแผนบริหารทรัพยากรบุคคลและแผนพัฒนาบุคลากรสายวิชาการและ  
สายสนับสนุนวิชาการ คณะมนุษยศาสตร์และสังคมศาสตร์ ดังต่อไปนี้

**ที่ปรึกษา**

อธิการบดีมหาวิทยาลัยราชภัฏสวนสุนันทา

**คณะกรรมการอำนวยการ**

|                                      |                            |
|--------------------------------------|----------------------------|
| ๑. คณะบดีมนุษยศาสตร์และสังคมศาสตร์   | ประธาน                     |
| ๒. รองคณบดีฝ่ายบริหาร                | กรรมการ                    |
| ๓. รองคณบดีฝ่ายวิชาการ               | กรรมการ                    |
| ๔. รองคณบดีฝ่ายกิจการนักศึกษา        | กรรมการ                    |
| ๕. รองคณบดีฝ่ายวิจัยและบริการวิชาการ | กรรมการ                    |
| ๖. รองคณบดีฝ่ายแผนงานและประกันคุณภาพ | กรรมการ                    |
| ๗. หัวหน้าสำนักงานคณบดี              | กรรมการและเลขานุการ        |
| ๘. นางสาวหทัยษา นวลสุวรรณ            | ผู้ช่วยกรรมการและเลขานุการ |

หน้าที่ ๑. ขอบทวน / กำหนดแนวทางการบริหารงานบุคคลและการพัฒนาบุคลากรของมหาวิทยาลัย  
๒. ส่งเสริม สนับสนุนทรัพยากรในการดำเนินงาน กำกับ ติดตาม เพื่อให้การดำเนินงานเป็นไป  
ตามนโยบายและแผนปฏิบัติการด้านการบริหารทรัพยากรบุคคลและการพัฒนาบุคลากรที่กำหนด

**คณะกรรมการดำเนินงาน**

|                         |           |
|-------------------------|-----------|
| ๑. รองคณบดีฝ่ายบริหาร   | ประธาน    |
| ๒. หัวหน้าสำนักงานคณบดี | รองประธาน |

๓. หัวหน้าภาควิชา...

- ๒ -

|   |                     |
|---|---------------------|
| ๓. หัวหน้าภาควิชามนุษยศาสตร์                          | กรรมการ             |
| ๔. หัวหน้าภาควิชาสังคมศาสตร์                          | กรรมการ             |
| ๕. หัวหน้าสาขาวิชาภูมิศาสตร์และภูมิสารสนเทศ           | กรรมการ             |
| ๖. หัวหน้ากลุ่มสาขาวิชาการจัดการสังคมและวัฒนธรรม      | กรรมการ             |
| ๗. หัวหน้าแขนงวิชาการจัดการพัฒนาสังคม                 | กรรมการ             |
| ๘. หัวหน้าแขนงวิชาการจัดการทางวัฒนธรรม                | กรรมการ             |
| ๙. หัวหน้าสาขาวิชาภาษาอังกฤษธุรกิจ                    | กรรมการ             |
| ๑๐. หัวหน้าสาขาวิชาภาษาอังกฤษ                         | กรรมการ             |
| ๑๑. หัวหน้าสาขาวิชาภาษาจีน                            | กรรมการ             |
| ๑๒. หัวหน้าสาขาวิชาภาษาญี่ปุ่น                        | กรรมการ             |
| ๑๓. หัวหน้าสาขาวิชาภาษาไทย                            | กรรมการ             |
| ๑๔. หัวหน้าฝ่ายบริหารงานทั่วไป                        | กรรมการ             |
| ๑๕. หัวหน้าฝ่ายคลังและพัสดุ                           | กรรมการ             |
| ๑๖. รักษาการในตำแหน่งหัวหน้าฝ่ายบริการการศึกษา        | กรรมการ             |
| ๑๗. รักษาการในตำแหน่งหัวหน้าฝ่ายแผนงานและประกันคุณภาพ | กรรมการ             |
| ๑๘. นางสาวหัสทยา นวลสุวรรณ                            | กรรมการและเลขานุการ |

#### คณะกรรมการดำเนินงาน มีหน้าที่ ดังนี้

๑. รวบรวม และวิเคราะห์จุดแข็ง จุดอ่อน โอกาส และอุปสรรค (SWOT) ด้านการบริหารงานบุคคล และการพัฒนาบุคลากร
๒. รวบรวม และวิเคราะห์ข้อมูลจัดทำแผนปฏิบัติการด้านการบริหารงานบุคคลและการพัฒนาบุคลากร เสนอต่ออธิการบดีเพื่ออนุมัติ
๓. สื่อสารและสร้างความรู้ความเข้าใจเกี่ยวกับการบริหารงานบุคคลและการพัฒนาบุคลากรแก่บุคลากรภายในมหาวิทยาลัย
๔. ส่งเสริมและสนับสนุนการจัดกิจกรรมด้านการบริหารงานบุคคลและการพัฒนาบุคลากร
๕. ติดตาม ประเมินผล และรายงานผลความก้าวหน้าตามแผนปฏิบัติการด้านด้านการบริหารงานบุคคลและการพัฒนาบุคลากรเสนอต่อคณะกรรมการบริหารมหาวิทยาลัยได้รับทราบทุกไตรมาส
๖. งานอื่นๆ ตามที่ได้รับมอบหมายจากคณะกรรมการอำนวยการ

ทั้งนี้ ให้มีผลตั้งแต่วันที่นี้เป็นต้นไป

สั่ง ณ วันที่ ๑๖ กันยายน พ.ศ. ๒๕๖๔



(รองศาสตราจารย์ ดร.นิพนธ์ ศศิธรเสาวภา)  
คณบดีคณะมนุษยศาสตร์และสังคมศาสตร์

ข รายงานการประชุมที่เกี่ยวข้องกับการจัดทำแผนพัฒนาบุคลากร  
ระยะ 5 ปี ( พ.ศ. 2565 – 2569 )  
และประจำปีงบประมาณ พ.ศ. 2564



รายงานการประชุมคณะกรรมการบริหารคณะมนุษยศาสตร์และสังคมศาสตร์  
ครั้งที่ 1/2565

วันศุกร์ที่ 1 ตุลาคม 2564 เวลา 14.00 น.

ณ ห้องประชุมพรโสภณ ชั้น 1 อาคาร 35 คณะมนุษยศาสตร์และสังคมศาสตร์  
และประชุมผ่านระบบออนไลน์ (Google Meet)

ผู้มาประชุม

- |   |                                       |
|---|---------------------------------------|
| 1. รองศาสตราจารย์ ดร.นิพนธ์ ศศิธรเสาวภา       | คณบดีคณะมนุษยศาสตร์และสังคมศาสตร์     |
| 2. ผู้ช่วยศาสตราจารย์ ดร.วิลาสินี จินตลิขิตดี | รองคณบดีฝ่ายวิชาการ                   |
| 3. อาจารย์ ดร.ปารณีย์ ศรีแก้ว                 | รองคณบดีฝ่ายบริหาร                    |
| 4. อาจารย์ ดร.ชั้นทอง ใจดี                    | รองคณบดีฝ่ายแผนงานและประกันคุณภาพ     |
| 5. ผู้ช่วยศาสตราจารย์ ดร.บัวบุตรี รณฤทธิวิชัย | รองคณบดีฝ่ายวิจัยและบริการวิชาการ     |
| 6. อาจารย์ ดร.วีระ วีระโสภณ                   | รองคณบดีฝ่ายกิจการนักศึกษา            |
| 7. อาจารย์ ดร.ภรณ์นภัส เบินท์                 | หัวหน้าภาควิชาสังคมศาสตร์             |
| 8. อาจารย์อังคณา สุขวิเศษ                     | หัวหน้าภาควิชามนุษยศาสตร์             |
| 9. นางอมรวดี กลิ่นจันทร์                      | รักษาการในตำแหน่งหัวหน้าสำนักงานคณบดี |

ผู้ไม่มาประชุม

- ไม่มี -

ผู้เข้าร่วมประชุม

1. นายประทีป ชาลี หัวหน้าฝ่ายแผนงานและประกันคุณภาพ

เริ่มประชุมเวลา 14.00 น.

ประธานที่ประชุม รองศาสตราจารย์ ดร.นิพนธ์ ศศิธรเสาวภา คณบดีคณะมนุษยศาสตร์และสังคมศาสตร์

ระเบียบวาระที่ 1 : เรื่องที่ประธาน/เลขานุการ แจ้งที่ประชุมทราบ

1.1 รองอธิการบดีฝ่ายกิจการนักศึกษาสัญญา

ตามที่มหาวิทยาลัยราชภัฏสวนสุนันทา ได้แต่งตั้ง ผู้ช่วยศาสตราจารย์ ดร.เจตน์สฤกษ์ อังศุกาญจนกุล ให้ดำรงตำแหน่งรองอธิการบดีฝ่ายกิจการนักศึกษา เมื่อวันที่ 1 กันยายน 2564 นั้น ในการนี้ เพื่อให้การดำเนินงาน ด้านกิจการนักศึกษาเป็นไปด้วยความเรียบร้อย จึงได้พบปะผู้บริหารคณะมนุษยศาสตร์และสังคมศาสตร์ใน กิจกรรมรองอธิการบดีฝ่ายกิจการนักศึกษาสัญญา เพื่อทำความรู้จัก แลกเปลี่ยนเรียนรู้ กระจายองค์ความรู้และรับ



ฟังความคิดเห็น จากคณบดี รองคณบดีฝ่ายกิจการนักศึกษา หัวหน้าสาขา เจ้าหน้าที่กิจการนักศึกษาและตัวแทน  
สโมสรนักศึกษา ในวันอังคารที่ 28 กันยายน 2564 เวลา 10.00-11.30 น.

## 1.2 การปฏิบัติงาน Work From Home ของบุคลากร

เนื่องจากการแพร่ระบาดของไวรัสโคโรนา-19 ยังทวีความรุนแรงมากขึ้น มหาวิทยาลัยจึงได้ขยายการ  
ปฏิบัติงาน ณ ที่พักอาศัยออกไปจนถึงวันที่ 15 ตุลาคม 2564

### ระเบียบวาระที่ 2 : รับรองรายงานการประชุม

2.1 การรับรองรายงานการประชุมคณะกรรมการบริหารคณะมนุษยศาสตร์และสังคมศาสตร์ ครั้งที่  
1/2565 วันศุกร์ที่ 1 ตุลาคม 2564 เวลา 14.00 น.

ที่ประชุมร่วมกันพิจารณารายงานการประชุมคณะกรรมการบริหารคณะมนุษยศาสตร์และ  
สังคมศาสตร์ ครั้งที่ 9/2564 วันศุกร์ที่ 27 สิงหาคม 2564 เวลา 10.00 น.

มติคณะกรรมการบริหารคณะมนุษยศาสตร์และสังคมศาสตร์ : รับรองรายงานการประชุมครั้งที่  
9/2564 โดยไม่มีข้อแก้ไข

### ระเบียบวาระที่ 3 : เรื่องสืบเนื่อง

- ไม่มี -

### ระเบียบวาระที่ 4 : เรื่องเสนอเพื่อทราบ

- ไม่มี -

### ระเบียบวาระที่ 5 : เรื่องเสนอเพื่อพิจารณา

5.1 แจ้งผลการดำเนินการจัดทำแผนปฏิบัติการต่าง ๆ ประจำปีงบประมาณ พ.ศ. 2565 ระดับ  
หน่วยงาน

หัวหน้าฝ่ายแผนงานและประกันคุณภาพ (นายประทีป ชาลี) ได้นำเสนอผลการดำเนินงานจัดทำ  
แผนปฏิบัติการต่าง ๆ ประจำปีงบประมาณ พ.ศ. 2565 ระดับหน่วยงาน โดยมีรายละเอียดดังนี้

มหาวิทยาลัยราชภัฏสวนสุนันทาได้จัดทำแผนปฏิบัติการต่าง ๆ เพื่อใช้ให้หน่วยงานภายในมหาวิทยาลัยได้มีส่วนร่วมในการขับเคลื่อนให้มหาวิทยาลัยไปสู่เป้าหมายตามที่กำหนดไว้จำนวน 17 แผน ทั้งนี้ฝ่ายแผนงานและประกันคุณภาพ จึงขอความอนุเคราะห์ฝ่ายที่รับผิดชอบดำเนินการจัดทำแผนปฏิบัติการต่าง ๆ ประจำปีงบประมาณ พ.ศ. 2565 ระดับหน่วยงาน และจัดส่งไฟล์เล่มสมบูรณ์ภายในวันที่ 30 กันยายน 2564 เพื่อฝ่ายแผนงานและคุณภาพดำเนินการประชาสัมพันธ์ผ่านเว็บไซต์ของหน่วยงานต่อไป ฝ่ายที่รับผิดชอบมี ดังนี้

| ฝ่ายที่รับผิดชอบ                  | แผนปฏิบัติการต่าง ๆ ระดับหน่วยงาน  |
|-----------------------------------|--|
| ฝ่ายบริการการศึกษา                | - แผนพัฒนาสาขาวิชาสู่เอกัตคคะ  |
| ฝ่ายกิจการนักศึกษา                | - แผนปฏิบัติการด้านการจัดกิจกรรมพัฒนานักศึกษา<br>- แผนปฏิบัติการด้านการขับเคลื่อนความสัมพันธ์กับเครือข่าย<br>- แผนปฏิบัติการด้านการทำนุบำรุงศิลปะและวัฒนธรรม   |
| ฝ่ายพัฒนางานวิจัยและบริการวิชาการ | - แผนปฏิบัติการด้านการวิจัย<br>- แผนปฏิบัติการด้านการบริการวิชาการ<br>- แผนปฏิบัติการด้านการจัดหารายได้  |
| ฝ่ายบริหารงานทั่วไป               | - แผนปฏิบัติการด้านการปรับปรุงภูมิทัศน์และสิ่งแวดล้อม<br>- แผนปฏิบัติการด้านเทคโนโลยีและสารสนเทศ<br>- แผนพัฒนาบุคลากร<br>- แผนบริหารทรัพยากรบุคคล<br>- แผนปฏิบัติการด้านการประชาสัมพันธ์เชิงรุก<br>- แผนปฏิบัติการด้านการป้องกันและปราบปรามการทุจริต |
| ฝ่ายแผนงานและประกันคุณภาพ         | - แผนกลยุทธ์ทางการเงิน<br>- แผนการจัดการความรู้<br>- แผนบริหารความเสี่ยงและการควบคุมภายใน  |
| ฝ่ายคลังและพัสดุ                  | - แผนปฏิบัติการด้านการจัดซื้อจัดจ้าง   |

มติที่ประชุมคณะกรรมการบริหารมหาวิทยาลัย : เห็นชอบการแจ้งผลการดำเนินการจัดทำแผนปฏิบัติการต่าง ๆ ประจำปีงบประมาณ พ.ศ. 2565 ระดับหน่วยงาน ตามเสนอ

## 5.2 แจ้งผู้กำกับตัวชี้วัด กพร. ประจำปีงบประมาณ พ.ศ. 2565

หัวหน้าฝ่ายแผนงานและประกันคุณภาพ (นายประทีป ชาลี) ได้นำเสนอผู้กำกับตัวชี้วัด กพร. ประจำปีงบประมาณ พ.ศ. 2565 โดยมีรายละเอียดดังนี้



รายงานความก้าวหน้าผลการปฏิบัติการ ประจำปีงบประมาณ พ.ศ. 2565 คณะมนุษยศาสตร์และสังคมศาสตร์

ยุทธศาสตร์ที่ 1 พัฒนามหาวิทยาลัยให้เป็นเอตทัคคะและผลิตภัณฑ์ให้เป็นมีอวาทัพ

| เป้าประสงค์   | ตัวชี้วัด   | หน่วยนับ | ค่าเป้าหมาย ปี 2565 | ผู้กำกับตัวชี้วัดหน่วยงาน  | ผู้รับผิดชอบ   | หน่วยงานที่รับผิดชอบ   |                     |
|---|---|----------|---------------------|----------------------------|--|------------------------|---------------------|
| 1.1 มีบัณฑิตมีคุณภาพตามอัตลักษณ์ของมหาวิทยาลัย มีทักษะและวิชาชีพเฉพาะทาง เป็นที่ยอมรับของผู้ใช้บัณฑิตและสังคม รวมทั้งได้งานตรงความต้องการของประเทศ                                      | 1.1.1 ร้อยละของผู้จ้างงานที่พอใจอย่างยิ่งในคุณลักษณะของบัณฑิต   | ร้อยละ   | 93.00               | รองคณบดีฝ่ายวิชาการ        | ภาณุวัฒน์<br>วนิดา   | กองบริการการศึกษา      |                     |
|   | 1.1.2 ร้อยละของบัณฑิตปริญญาตรีที่ได้งานทำหรือประกอบอาชีพอิสระภายใน 1 ปี   | ร้อยละ   | 96.10               |                            | เอมอร  |                        |                     |
|   | 1.1.3 อัตราการคงอยู่ของผู้เรียน   | ร้อยละ   | 92.50               |                            |  |                        |                     |
|   | 1.1.4 จำนวนผู้เรียนสาขาวิชาที่เป็นความต้องการของประเทศ  | คน       | 420                 |                            |  |                        |                     |
| 1.2 มหาวิทยาลัยมีกำลังเสริมและสนับสนุนให้นักศึกษามีคุณลักษณะบัณฑิตที่พึงประสงค์ มีทักษะที่จำเป็นในรูปแบบมหาวิทยาลัยดิจิทัล มีความสามารถเฉพาะทาง และเป็นที่ยอมรับในระดับชาติหรือนานาชาติ | 1.2.1 ร้อยละของนักศึกษาที่ได้รับการยกย่องหรือยอมรับในระดับชาติและ/หรือนานาชาติ  | ร้อยละ   | 0.50                | รองคณบดีฝ่ายกิจการนักศึกษา | จิราพร, ธนบมรณ   | กองพัฒนานักศึกษา       |                     |
|   | 1.2.2 ร้อยละนักศึกษาที่ได้รับการพัฒนาให้มีทักษะทางด้านเทคโนโลยีและภาษาต่างประเทศที่สอดคล้องกับสาขาเฉพาะทางที่จำเป็นในรูปแบบมหาวิทยาลัยดิจิทัล | ร้อยละ   | 100.00              |                            | รองคณบดีฝ่ายวิชาการ<br>หัวหน้าภาควิชามนุษยศาสตร์<br>หัวหน้าภาควิชาสังคมศาสตร์                | จุฑารัตน์<br>ศุภลักษณ์ | กองบริการการศึกษา   |
|   | 1.2.3 ร้อยละนักศึกษาที่มีความสามารถเฉพาะตัวหรือพรสวรรค์ที่ได้รับการพัฒนาให้มีทักษะหรือความสามารถเพิ่มขึ้น <sup>(1)</sup>                      | ร้อยละ   | 20.00               |                            | รองคณบดีฝ่ายกิจการนักศึกษา   | จิราพร, ธนบมรณ         | กองพัฒนานักศึกษา    |
|   | 1.2.4 จำนวนงานวิจัย บทความวิชาการ งานสร้างสรรค์ นวัตกรรมและสิ่งประดิษฐ์ของนักศึกษาของหน่วยงานไปนำเสนอ/ประกวดในระดับชาติหรือนานาชาติ           | ผลงาน    | 5                   |                            | รองคณบดีฝ่ายวิจัยและบริการวิชาการ,<br>หัวหน้าภาควิชาสังคมศาสตร์<br>หัวหน้าภาควิชามนุษยศาสตร์ | ศิริธรรม, สายฝน        | สถาบันวิจัยและพัฒนา |
|   | 1.2.6 จำนวนอาจารย์ที่สร้างนักศึกษาที่มีผลงานวิจัย บทความวิชาการ งานสร้างสรรค์ หรือสิ่งประดิษฐ์ <sup>(2)</sup>                                 | คน       | 5                   |                            |  |                        |                     |
|   | 1.2.7 จำนวนนักศึกษาที่มีผลงานวิจัย บทความวิชาการ งานสร้างสรรค์ หรือสิ่งประดิษฐ์ <sup>(3)</sup>  | คน       | 5                   |                            |  |                        |                     |
|   | 1.2.8 ร้อยละนักศึกษาที่สอบผ่านมาตรฐานภาษาอังกฤษ CEFR ตั้งแต่ระดับ B1 ขึ้นไป   | ร้อยละ   | 25.00               |                            | หัวหน้าภาควิชามนุษยศาสตร์  | ฝ่ายบริการการศึกษา     | สสร.                |
| 1.3 มหาวิทยาลัยมีหลักสูตรและการจัดการเรียนการสอนด้วยระบบดิจิทัล   | 1.3.1 จำนวนหลักสูตรออนไลน์  | หลักสูตร | 1                   | รองคณบดีฝ่ายวิชาการ        | จุฑารัตน์  | กองบริการการศึกษา      |                     |
|   | 1.3.2 ร้อยละของอาจารย์ที่มีการจัดการเรียนการสอนแบบออนไลน์ผสมผสานต่ออาจารย์ทั้งหมด   | ร้อยละ   | 100                 |                            | เอมอร  |                        |                     |
|   | 1.4.1 จำนวนหลักสูตร Top 10 Thailand <sup>(4)</sup>  | หลักสูตร | 1                   |                            | จุฑารัตน์<br>ศุภลักษณ์   |                        |                     |
| 1.4 มหาวิทยาลัยมีหลักสูตรเอตทัคคะ และหลักสูตรที่ได้มาตรฐานเป็นที่ยอมรับทั้งในระดับชาติและนานาชาติ และสามารถเรียนรู้ได้  |   |          |                     |                            |  |                        |                     |
|   |   |          |                     |                            |  |                        |                     |

ยุทธศาสตร์ที่ 1 พัฒนามหาวิทยาลัยให้เป็นเอตทัคคะและผลิตบัณฑิตให้เป็นมืออาชีพ

| เป้าประสงค์  | ตัวชี้วัด  | หน่วยนับ  | ค่าเป้าหมาย ปี 2565 | ผู้กำกับตัวชี้วัดหน่วยงาน                  | ผู้รับผิดชอบ                 | หน่วยงานที่รับผิดชอบ                 |                   |
|--|--|---|---------------------|--|------------------------------|--------------------------------------|-------------------|
| ตลอดชีวิต รวมทั้งเกิดทักษะเพื่ออนาคต (Reskill, Upskill)  | 1.4.2 ร้อยละของหลักสูตรที่ได้รับการรับรองประสิทธิภาพการเรียนรูตามมาตรฐานระดับชาติ หรือนานาชาติ                                 | ร้อยละ  | 50.00               |  | วนิดา                        |                                      |                   |
|  | 1.4.4 จำนวนหลักสูตรที่มีการปรับปรุงรายวิชา บางรายวิชาให้สอดคล้องกับความต้องการ เฉพาะ จาก 3(3-0-6) เป็น 3(2-2-5) (6)            | หลักสูตร  | 1                   |  | จุฬารัตน์ ศักดิ์เกษม         |                                      |                   |
|  | 1.4.7 หลักสูตรระยะสั้นหรือหลักสูตร (Non-Degree) (6)  | หลักสูตร  | 1                   |  | ภาณุวัฒน์                    |                                      |                   |
|  | 1.4.8 จำนวนศิษย์เก่าหรือบุคคลภายนอกที่ได้รับการพัฒนาทักษะที่ตรงกับความต้องการของภาคอุตสาหกรรมและภาคบริการ                      | คน  | 7                   |  | วนิดา                        |                                      |                   |
|  | 1.4.9 จำนวนหลักสูตรที่จัดการเรียนการสอน ร่วมกับหน่วยงานหรือสถานประกอบการ (7)   | หลักสูตร  | 1                   |  | จุฬารัตน์                    |                                      |                   |
|  | 1.4.10 จำนวนอาจารย์และนักศึกษาระดับปริญญาตรีและปริญญาโทที่ปฏิบัติงานในหน่วยงานหรือสถานประกอบการ (8)                            | คน  |                     |  | ภาณุวัฒน์                    | กองการศึกษา (วิทยาเขตนครปฐม)         |                   |
|  | (1) นักศึกษา   |   | 30                  |  |                              |                                      |                   |
|  | (2) อาจารย์  |   | 2                   |  |                              |                                      |                   |
|  | 1.5 บุคลากรมีคุณภาพสูง ทั้งความรู้ ทักษะและทัศนคติในการปฏิบัติงาน ตลอดจนมีความก้าวหน้าในสายอาชีพ                               | 1.5.1 ร้อยละของผู้สอนที่มีคุณภาพสูง (ตำแหน่งทางวิชาการ) (9) | ร้อยละ              | 35.00                                      | รองคณบดีฝ่ายบริหาร           | ฝ่ายบริหารงานทั่วไป                  | กองบริหารงานบุคคล |
|  | 1.5.2 จำนวนบุคลากรสายสนับสนุนวิชาการที่เข้าสู่ตำแหน่งที่สูงขึ้น  | คน  | 1                   |  |                              |                                      |                   |
| 1.5.3 ร้อยละของบุคลากรที่ผ่านเกณฑ์มาตรฐาน ภาษาอังกฤษของมหาวิทยาลัย   | ร้อยละ   | 72.00   |                     |  |                              | สสสร.                                |                   |
| 1.6 มหาวิทยาลัยผ่านเกณฑ์การประเมินคุณธรรมและความโปร่งใสในการดำเนินงานของหน่วยงานภาครัฐ : ITA   | 1.6.1 ร้อยละการเปิดเผยข้อมูลสาธารณะ (OIT) ผ่านหน้าเว็บไซต์ของหน่วยงาน  | ร้อยละ  | 100.00              |  |                              | กองกลาง                              |                   |
| 1.7 บุคลากรทุกระดับมีส่วนร่วมในการขับเคลื่อนมหาวิทยาลัยตามทิศทางที่กำหนดไว้  | 1.7.1 ร้อยละความสำเร็จของการถ่ายทอดทิศทาง การพัฒนามหาวิทยาลัย (10)   | ร้อยละ  | 90.00               |  |                              | กองกลาง (ฝ่ายกิจการ สถานมหาวิทยาลัย) |                   |
| 1.8 มหาวิทยาลัยมีการบริหารจัดการ สถานที่ และสิ่งแวดล้อมที่รองรับการ ดำเนินการตามพันธกิจ ได้อย่างครบถ้วนและเกิดความประหยัดประมาณ รวมถึงมีการบริหารจัดการด้วยระบบดิจิทัล | 1.8.1 ร้อยละความสำเร็จของการจัดการข้อร้องเรียนเกี่ยวกับอาคารสถานที่ สิ่งแวดล้อมและ สิ่งอำนวยความสะดวกตามพันธกิจของ มหาวิทยาลัย | ร้อยละ  | 90.00               |  |                              | กองกลาง                              |                   |
|  | 1.8.2 ร้อยละความสำเร็จของการดำเนินการ มาตรการประหยัดพลังงาน  | ร้อยละ  | 100.00              |  |                              |                                      |                   |
|  | 1.8.4 จำนวนของคณะวิทยาลักษณ์ที่จัดตั้ง ห้องปฏิบัติการจริงหรือห้องปฏิบัติการเสมือนจริง หรือใช้โปรแกรมซอฟต์แวร์ (Software)       | หน่วยงาน  | 1                   | รองคณบดีฝ่ายวิชาการ และ รองคณบดีฝ่ายบริหาร | เอมอร และฝ่ายบริหารงานทั่วไป | กองบริหารการศึกษ                     |                   |



ยุทธศาสตร์ที่ 2 สร้างงานวิจัยและนวัตกรรมระดับชาติเพื่อคุณภาพชีวิต เศรษฐกิจและสังคมอย่างยั่งยืน

| เป้าประสงค์  | ตัวชี้วัด  | หน่วยนับ  | ค่าเป้าหมาย<br>ปี 2565 | ผู้กำกับตัวชี้วัดหน่วยงาน<br>รองคณบดีฝ่ายวิจัยและบริการวิชาการ | ผู้รับผิดชอบ<br>คิรินทร์, สายฝน | หน่วยงานที่รับผิดชอบ<br>สถาบันวิจัยและพัฒนา |
|--|--|---|------------------------|--|---------------------------------|---|
|  |  |   |                        |  |                                 |   |
| 2.1 ผลงานวิจัย ได้รับงานสร้างสรรค์ ได้รับทุนวิจัย หรือ นวัตกรรมในระดับชาติ หรือนานาชาติ  | 2.1.1 ร้อยละของผลงานวิชาการ วิจัยหรืองานสร้างสรรค์ที่ตีพิมพ์ เผยแพร่ในระดับชาติหรือนานาชาติต่ออาจารย์ประจำและนักวิจัย (12)                                     | ร้อยละ  | 55.00                  | รองคณบดีฝ่ายวิจัยและบริการวิชาการ                              | คิรินทร์, สายฝน                 | สถาบันวิจัยและพัฒนา                         |
|  | 2.2 ผลงานวิจัย งานนวัตกรรม งานวิจัยเชิงบูรณาการ งานวิจัยเชิงสหวิทยาการ งานวิจัยเชิงนโยบาย หรืองานวิจัยเชิงสังคมศาสตร์ที่ตีพิมพ์ เผยแพร่ในระดับชาติหรือนานาชาติ | 2.2.1 จำนวนงานวิจัย งานนวัตกรรม งานวิจัยเชิงบูรณาการ งานวิจัยเชิงสหวิทยาการ งานวิจัยเชิงนโยบาย หรืองานวิจัยเชิงสังคมศาสตร์ที่ตีพิมพ์ เผยแพร่ในระดับชาติหรือนานาชาติ | ผลงาน                  | 5  |                                 |   |
| 2.3 มหาวิทยาลัยมีศูนย์การเรียนรู้ด้านศิลปะและวัฒนธรรม และมีการเผยแพร่ในระดับชาติและนานาชาติ  | 2.2.2 จำนวนผลงานที่ยีนจดนตรีฉบับตรี หรือ สิทธีภิรมย์   | ผลงาน   | 1                      |  |                                 |   |
|  | 2.3.1 จำนวนโครงการ/กิจกรรมที่เผยแพร่ภูมิปัญญาท้องถิ่นและของชาติ หรือส่งเสริมการทำนุบำรุงศิลปวัฒนธรรมและศาสนา หรือให้บริการวิชาการเพื่อพัฒนาชุมชนและสังคม       | โครงการ   | 2                      |  | รองคณบดีฝ่ายกิจการศึกษา         | จิราพร, ธนภรณ                               |
| 2.4 มหาวิทยาลัยเป็นศูนย์กลางแห่งการเรียนรู้ และบริการวิชาการแก่ชุมชน โรงเรียน วิทยาลัยชุมชน กลุ่มอาชีพ ผู้ประกอบการใหม่ และท้องถิ่นให้มีความเข้มแข็งอย่างยั่งยืนตามศาสตร์พระราชา | 2.4.1 จำนวนประชาชนในชุมชนหรือครอบครัวไปเข้าเยี่ยมชุมชนเรียนรู้/แหล่งเรียนรู้   | คน  | 150                    | รองคณบดีฝ่ายวิจัยและบริการวิชาการ                              | คิรินทร์, สายฝน                 | สถาบันวิจัยและพัฒนา                         |
|  | 2.4.2 จำนวนผู้ประกอบการใหม่และผู้ประกอบการรายย่อยที่ได้รับการพัฒนา   | ร้อยละ  | 60.00                  |  |                                 |   |
| 2.5 มหาวิทยาลัยมีแหล่งทุนในการสนับสนุนการทำงานวิจัย นวัตกรรม หรืองานสร้างสรรค์   | 2.4.3 ร้อยละของครัวเรือนที่เข้าร่วมโครงการ พัน เกษตรกรความยากจนและ/หรือกระด้นรายได้ครัวเรือน   | ร้อยละ  | 4                      |  |                                 |   |
|  | 2.4.4 จำนวนผู้ประกอบการใหม่และผู้ประกอบการรายย่อยที่ได้รับการพัฒนา   | บาท/คน  | 25,000                 |  |                                 |   |
| 2.6 มหาวิทยาลัยสามารถบริหารจัดการทรัพย์สิน สิทธิบัตร และระดมทุน เพื่อใช้ในการปฏิบัติตามภารกิจ  | 2.5.1 เงินสนับสนุนงานวิจัยหรืองานสร้างสรรค์ต่ออาจารย์ประจำและนักวิจัย  | บาท/คน  | 25,000                 |  |                                 | สำนักทรัพย์สินและรายได้                     |
|  | 2.6.1 เงินรายได้จากการบริการวิชาการ เป็นที่ปรึกษาต่ออาจารย์ประจำ (14)  | บาท/คน  | 25,000                 |  |                                 |   |
| 2.7 วารสารวิชาการที่ได้รับการยอมรับในระดับชาติและนานาชาติ  | 2.6.2 จำนวนเงินบริจาคเพื่อการพัฒนา มหาวิทยาลัย (15)  | ล้านบาท   | 0.5                    | รองคณบดีฝ่ายกิจการนักศึกษา                                     | จิราพร, ธนภรณ                   | สำนักศิลปะและวัฒนธรรม                       |
|  | 2.7.1 จำนวนวารสารวิชาการที่ได้รับการยอมรับในระดับชาติ  | วารสาร  | 1                      | รองคณบดีฝ่ายวิจัยและบริการวิชาการ                              | คิรินทร์, สายฝน                 | สถาบันวิจัยและพัฒนา                         |
| 2.8 มหาวิทยาลัยมีกระบวนการวิชาการที่ ได้มาตรฐาน สอดรับกับความต้องการของท้องถิ่นและสังคม  | 2.8.1 ร้อยละของการบริการวิชาการที่มีการบูรณาการกับการจัดการเรียนการสอนหรือการวิจัย   | ร้อยละ  | 95.00                  |  |                                 |   |
|  | 2.8.2 ร้อยละอาจารย์ประจำที่ทำงานบริการวิชาการแก่ชุมชนและท้องถิ่น   | ร้อยละ  | 91.00                  |  |                                 |   |
| 2.9 อาจารย์และนักวิจัยมีศักยภาพในการริเริ่ม สร้างสรรค์ งานวิจัย นวัตกรรม และบริการวิชาการอย่างมีประสิทธิภาพ  | 2.8.3 จำนวนชุมชน/ท้องถิ่นที่ อววน เข้าไปช่วยพัฒนา  | ชุมชน   | 1                      |  |                                 |   |
|  | 2.9.1 จำนวนชุดโครงการวิจัยที่เกิดประโยชน์ต่อ มหาวิทยาลัย และสอดคล้องกับเป้าหมายการพัฒนาที่ยั่งยืน (SDGs)   | ชุดโครงการ  | 1                      |  |                                 |   |

ยุทธศาสตร์ที่ 3 สร้างความสัมพันธ์กับเครือข่ายและขยายการยกระดับนานาชาติ

| เป้าประสงค์   | ตัวชี้วัด  | หน่วยนับ | ค่าเป้าหมาย |   | ผู้รับผิดชอบ   | หน่วยงานที่รับผิดชอบ                  |     |        |       |   |                   |
|---|--|----------|-------------|---|--|---------------------------------------|-----|--------|-------|---|-------------------|
|   |  |          | ปี 2565     |   |  |                                       |     |        |       |   |                   |
| 3.1 มหาวิทยาลัยเป็นที่ยอมรับในระดับชาติและนานาชาติ                      | 3.1.1 ร้อยละความสำเร็จของแผนการจัดอันดับมหาวิทยาลัย <sup>(6)</sup><br>(1) ด้านวิชาการและการเรียนการสอน<br>(2) ด้านวิจัยและบริการวิชาการ<br>(3) ด้านเทคโนโลยีสารสนเทศและบริการ<br>(4) ด้านกิจการนักศึกษาและการจัดนิทรรศการ<br>(5) กำกับและติดตามแผนการจัดอันดับมหาวิทยาลัย<br>3.2.1 ร้อยละของเครือข่ายที่มีผลผลิตร่วมกันและเป็นประโยชน์ต่อมหาวิทยาลัย<br>3.3.1 ร้อยละของนักเรียนที่เข้ามาศึกษาต่อในมหาวิทยาลัยต่อแผนรับนักศึกษาประจำปี<br>3.3.2 จำนวนการประชาสัมพันธ์ผลงานที่สะท้อนอัตลักษณ์ของมหาวิทยาลัย<br>3.5.1 จำนวนอาจารย์ชาวต่างชาติหรืออาจารย์แลกเปลี่ยนในสาขาวิชา<br>3.6.1 ร้อยละของเครือข่ายความร่วมมือในประเทศที่มีการจัดกิจกรรมร่วมกัน<br>3.7.1 ร้อยละของโครงการความร่วมมือต่างประเทศที่มีการจัดกิจกรรมอย่างต่อเนื่อง | ร้อยละ   | 80.00       | ทุกฝ่าย<br>ภาควิชา,<br>กัญญพัชดา, ประทีป,<br>สุภาวดี, นวกมล | รองอธิการบดีฝ่ายวิชาการ<br>รองอธิการบดีฝ่ายวิจัยฯ<br>รองอธิการบดีสำนักวิทยบริการ<br>รองอธิการบดีฝ่ายกิจการ<br>รองอธิการบดีฝ่ายแผนงาน | กองพัฒนานักศึกษา<br>กองบริการการศึกษา |     |        |       |   |                   |
|   |  |          |             |   |  |                                       | 3.2 | ร้อยละ | 90.00 | จิราพร, ธนบรรณ                            | กองพัฒนานักศึกษา  |
|   |  |          |             |   |  |                                       | 3.3 | ร้อยละ | 85.00 | ฝ่ายบริหารงานทั่วไป                       | กองบริการการศึกษา |
| 3.2 เครือข่ายมีส่วนร่วมในการพัฒนาและเกิดความสัมพันธ์ที่ดีกับมหาวิทยาลัย | 3.2.1 ร้อยละของเครือข่ายที่มีผลผลิตร่วมกันและเป็นประโยชน์ต่อมหาวิทยาลัย<br>3.3.1 ร้อยละของนักเรียนที่เข้ามาศึกษาต่อในมหาวิทยาลัยต่อแผนรับนักศึกษาประจำปี<br>3.3.2 จำนวนการประชาสัมพันธ์ผลงานที่สะท้อนอัตลักษณ์ของมหาวิทยาลัย<br>3.5.1 จำนวนอาจารย์ชาวต่างชาติหรืออาจารย์แลกเปลี่ยนในสาขาวิชา<br>3.6.1 ร้อยละของเครือข่ายความร่วมมือในประเทศที่มีการจัดกิจกรรมร่วมกัน<br>3.7.1 ร้อยละของโครงการความร่วมมือต่างประเทศที่มีการจัดกิจกรรมอย่างต่อเนื่อง  | ร้อยละ   | 2           | เรื่อง  | รองอธิการบดีฝ่ายบริหาร<br>และรองอธิการบดีฝ่ายวิชาการ   | กองพัฒนานักศึกษา                      |     |        |       |   |                   |
|   |  |          |             |   |  |                                       | 3.5 | คน     | 2     | ภาควิชา                                   | กองพัฒนานักศึกษา  |
| 3.3 อาจารย์ชาวต่างชาติที่มีปฏิบัติงานหรือมีการแลกเปลี่ยนในสาขาวิชา      | 3.3.1 ร้อยละของเครือข่ายความร่วมมือในประเทศที่มีการจัดกิจกรรมร่วมกัน<br>3.6.1 ร้อยละของเครือข่ายความร่วมมือในประเทศที่มีการจัดกิจกรรมอย่างต่อเนื่อง<br>3.7.1 ร้อยละของโครงการความร่วมมือต่างประเทศที่มีการจัดกิจกรรมอย่างต่อเนื่อง   | ร้อยละ   | 100.00      | ร้อยละ  | รองอธิการบดีฝ่ายวิชาการ<br>และรองอธิการบดีฝ่ายกิจการนักศึกษา   | กองพัฒนานักศึกษา                      |     |        |       |   |                   |
|   |  |          |             |   |  |                                       | 3.6 | ร้อยละ | 80.00 | ฝ่ายบริหารงานทั่วไป และ<br>จิราพร, ธนบรรณ | กองบริหารงานบุคคล |
| 3.5 อาจารย์ชาวต่างชาติที่มีปฏิบัติงานหรือมีการแลกเปลี่ยนในสาขาวิชา      | 3.5.1 จำนวนอาจารย์ชาวต่างชาติหรืออาจารย์แลกเปลี่ยนในสาขาวิชา<br>3.6.1 ร้อยละของเครือข่ายความร่วมมือในประเทศที่มีการจัดกิจกรรมร่วมกัน<br>3.7.1 ร้อยละของโครงการความร่วมมือต่างประเทศที่มีการจัดกิจกรรมอย่างต่อเนื่อง  | ร้อยละ   | 80.00       | วณิดา   | กองกลาง (ฝ่ายเวชสัมพันธ์)  |                                       |     |        |       |   |                   |

ตัวชี้วัดทั้งหมด

8

มติคณะกรรมการบริหารคณะมนุษยศาสตร์และสังคมศาสตร์ : เห็นชอบการแจ้งผู้กำกับตัวชี้วัด กพร. ประจำปีงบประมาณ พ.ศ. 2565 ตามเสนอ

มติคณะกรรมการบริหารคณะมนุษยศาสตร์และสังคมศาสตร์ : เห็นชอบการแต่งตั้งผู้กำกับตัวชุด กพร. ประจำปีงบประมาณ พ.ศ. 2565 ตามเสนอ



5.3 รายงานยอดงบประมาณคงเหลือ ไตรมาส 4 ประจำปีงบประมาณ พ.ศ. 2564 คณะมนุษยศาสตร์  
และสังคมศาสตร์ (ปิดยอดงบประมาณประจำปีงบประมาณ 2564)

หัวหน้าฝ่ายแผนงานและประกันคุณภาพ (นายประทีป ขาลี) ได้นำเสนอยอดงบประมาณคงเหลือ ไตร  
มาส 4 ประจำปีงบประมาณ พ.ศ. 2564 คณะมนุษยศาสตร์และสังคมศาสตร์ (ปิดยอดงบประมาณประจำปี  
งบประมาณ 2564) โดยมีรายละเอียดดังนี้

มหาวิทยาลัยราชภัฏสวนสุนันทา

รายงานงบประมาณคงเหลือ ไตรมาส 4

ปีงบประมาณ : 2564

หน่วยงาน : คณะมนุษยศาสตร์และสังคมศาสตร์

แหล่งเงิน : เงินรายได้

กิจกรรมย่อย : รายการบุคลากรภาครัฐ

| หมวดรายจ่าย                     | ยอดงบประมาณ   | คงเหลือ    | หมายเหตุ |
|---------------------------------|---------------|------------|----------|
| รวมตามกิจกรรมของหน่วยปฏิบัติการ | 17,076,000.00 | 572,685.44 |          |

กิจกรรมย่อย : รายการบุคลากรภาครัฐ : คณะมนุษยศาสตร์และสังคมศาสตร์

| หมวดรายจ่าย                     | ยอดงบประมาณ  | คงเหลือ | หมายเหตุ |
|---------------------------------|--------------|---------|----------|
| รวมตามกิจกรรมของหน่วยปฏิบัติการ | 6,820,800.00 | 70,000  |          |

กิจกรรมย่อย : โครงการจัดการเรียนการสอนสวนสุนันทา 4.0 (SSRU 4.0) : คณะ

| หมวดรายจ่าย                              | ยอดงบประมาณ   | คงเหลือ | หมายเหตุ |
|--|---------------|---------|----------|
| ค่าใช้สอย - รายจ่ายเกี่ยวกับกรปฏิบัติการ | 22,653,300.00 |         |          |

กิจกรรมย่อย : โครงการสร้างนักศึกษาเป็นนักจิตอาสาหรือจิตสาธารณะ : คณะ

| หมวดรายจ่าย                     | ยอดงบประมาณ | คงเหลือ | หมายเหตุ |
|---------------------------------|-------------|---------|----------|
| รวมตามกิจกรรมของหน่วยปฏิบัติการ | 200,000.00  | -       |          |

มหาวิทยาลัยราชภัฏสวนสุนันทา  
รายงานงบประมาณคงเหลือ ไตรมาส 4

ปีงบประมาณ : 2564

กิจกรรมย่อย : โครงการพัฒนานักศึกษาด้านคุณลักษณะบัณฑิตที่พึงประสงค์และอัตต

| หมวดรายจ่าย                     | คงเหลือ    | หมายเหตุ |
|---------------------------------|------------|----------|
| รวมตามกิจกรรมของหน่วยปฏิบัติการ | 150,000.00 | -        |

กิจกรรมย่อย : โครงการพัฒนานักศึกษาดูการวิจัยในระดับชาติหรือนานาชาติ : คณะ

| หมวดรายจ่าย                     | คงเหลือ      | หมายเหตุ |
|---------------------------------|--------------|----------|
| รวมตามกิจกรรมของหน่วยปฏิบัติการ | 1,000,000.00 | -        |

กิจกรรมย่อย : โครงการพัฒนาความรู้ ทักษะด้านภาษาอังกฤษในศตวรรษที่ 21 :

| หมวดรายจ่าย                     | คงเหลือ   | หมายเหตุ |
|---------------------------------|-----------|----------|
| รวมตามกิจกรรมของหน่วยปฏิบัติการ | 10,000.00 | 0.00     |

กิจกรรมย่อย : โครงการพัฒนาสาขาวิชาสู่เอกเทศคณะ : คณะมนุษยศาสตร์และ

| หมวดรายจ่าย                     | คงเหลือ    | หมายเหตุ |
|---------------------------------|------------|----------|
| รวมตามกิจกรรมของหน่วยปฏิบัติการ | 100,000.00 | 0.00     |

กิจกรรมย่อย : โครงการบริหารหลักสูตรที่มีคุณภาพ : คณะมนุษยศาสตร์และ

| หมวดรายจ่าย                     | คงเหลือ    | หมายเหตุ |
|---------------------------------|------------|----------|
| รวมตามกิจกรรมของหน่วยปฏิบัติการ | 190,000.00 | -        |

มหาวิทยาลัยราชภัฏสวนสุนันทา  
 รายงานงบประมาณคงเหลือ ไตรมาส 4  
 ปีงบประมาณ : 2564

กิจกรรมย่อย : โครงการพัฒนาหลักสูตรระยะสั้น (Non-Degree) : คณะมนุษยศาสตร์

|                                 |          |         |          |
|---------------------------------|----------|---------|----------|
| หมวดรายจ่าย                     |          | คงเหลือ | หมายเหตุ |
| รวมตามกิจกรรมของหน่วยปฏิบัติการ | 5,000.00 | -       | -        |

กิจกรรมย่อย : โครงการประกันคุณภาพการศึกษา : คณะมนุษยศาสตร์และ

|                                 |            |         |          |
|---------------------------------|------------|---------|----------|
| หมวดรายจ่าย                     |            | คงเหลือ | หมายเหตุ |
| รวมตามกิจกรรมของหน่วยปฏิบัติการ | 400,000.00 | 0.00    | -        |

กิจกรรมย่อย : โครงการเพิ่มตำแหน่งทางวิชาการ : คณะมนุษยศาสตร์และสังคมศาสตร์

|                                 |           |         |          |
|---------------------------------|-----------|---------|----------|
| หมวดรายจ่าย                     |           | คงเหลือ | หมายเหตุ |
| รวมตามกิจกรรมของหน่วยปฏิบัติการ | 50,000.00 | 0.00    | -        |

กิจกรรมย่อย : โครงการพัฒนาศักยภาพด้านภาษาอังกฤษของบุคลากร : คณะ

|                                 |           |         |          |
|---------------------------------|-----------|---------|----------|
| หมวดรายจ่าย                     |           | คงเหลือ | หมายเหตุ |
| รวมตามกิจกรรมของหน่วยปฏิบัติการ | 20,000.00 | 0.00    | -        |

กิจกรรมย่อย : โครงการประเมินคุณธรรมและความโปร่งใส : คณะมนุษยศาสตร์และ

|                                 |          |         |          |
|---------------------------------|----------|---------|----------|
| หมวดรายจ่าย                     |          | คงเหลือ | หมายเหตุ |
| รวมตามกิจกรรมของหน่วยปฏิบัติการ | 5,000.00 | 0.00    | -        |



มหาวิทยาลัยราชภัฏสวนสุนันทา  
 รายงานงบประมาณคงเหลือ ไตรมาส 4  
 ปีงบประมาณ : 2564

กิจกรรมย่อย : โครงการกำกับองค์การที่ : คณะมนุษยศาสตร์และสังคมศาสตร์

| กิจกรรมย่อย                     | กิจกรรมย่อย  | คงเหลือ      | หมายเหตุ |
|---------------------------------|--------------|--------------|----------|
| ค่าวัสดุสำนักงาน                | 2,000,000.00 | 202.68       |          |
| งบลงทุน (ปรับปรุงสำนักงานพัสดุ) | 6,178,192.68 | 6,150,000.00 |          |
| รวมตามกิจกรรมของหน่วยปฏิบัติการ | 8,178,192.68 | 6,150,202.68 |          |

กิจกรรมย่อย : โครงการปรับปรุงกายภาพ ภูมิทัศน์และสิ่งอำนวยความสะดวกที่เป็น

| กิจกรรมย่อย                     | หมวดรายจ่าย  | คงเหลือ | หมายเหตุ |
|---------------------------------|--------------|---------|----------|
| รวมตามกิจกรรมของหน่วยปฏิบัติการ | 3,520,000.00 | 9,141   |          |

กิจกรรมย่อย : โครงการส่งเสริมผลงานนักศึกษาสู่การประกวดในระดับชาติหรือ

| กิจกรรมย่อย                     | หมวดรายจ่าย | คงเหลือ | หมายเหตุ |
|---------------------------------|-------------|---------|----------|
| รวมตามกิจกรรมของหน่วยปฏิบัติการ | 20,000.00   | -       |          |

กิจกรรมย่อย : โครงการจัดหารายได้ด้วยการบริการวิชาการ : คณะมนุษยศาสตร์และ

| กิจกรรมย่อย                     | หมวดรายจ่าย | คงเหลือ | หมายเหตุ |
|---------------------------------|-------------|---------|----------|
| รวมตามกิจกรรมของหน่วยปฏิบัติการ | 3,000.00    | 0.00    |          |

มหาวิทยาลัยราชภัฏสวนสุนันทา

รายงานงบประมาณคงเหลือ ไตรมาส 4

ปีงบประมาณ : 2564

กิจกรรมย่อย : โครงการพัฒนาแหล่งเรียนรู้ : คณะมนุษยศาสตร์และสังคมศาสตร์

| หมวดรายจ่าย                     |           | คงเหลือ | หมายเหตุ |
|---------------------------------|-----------|---------|----------|
| รวมตามกิจกรรมของหน่วยปฏิบัติการ | 55,000.00 | 0.00    |          |

กิจกรรมย่อย : โครงการพัฒนาระบบการบริการวิชาการ : คณะมนุษยศาสตร์และ

| หมวดรายจ่าย                     |          | คงเหลือ | หมายเหตุ |
|---------------------------------|----------|---------|----------|
| รวมตามกิจกรรมของหน่วยปฏิบัติการ | 3,000.00 | 0.00    |          |

กิจกรรมย่อย : โครงการความร่วมมือกับเครือข่ายภายในประเทศ : คณะมนุษยศาสตร์

| หมวดรายจ่าย                     |           | คงเหลือ | หมายเหตุ |
|---------------------------------|-----------|---------|----------|
| รวมตามกิจกรรมของหน่วยปฏิบัติการ | 50,000.00 | 0.00    |          |

กิจกรรมย่อย : โครงการจัดกิจกรรมตามข้อตกลงความร่วมมือของเครือข่ายและ

| หมวดรายจ่าย                     |           | คงเหลือ | หมายเหตุ |
|---------------------------------|-----------|---------|----------|
| รวมตามกิจกรรมของหน่วยปฏิบัติการ | 50,000.00 | 0.00    |          |

มหาวิทยาลัยราชภัฏสวนสุนันทา  
รายงานงบประมาณคงเหลือ ไตรมาส 4

ปีงบประมาณ : 2564

กิจกรรมย่อย : โครงการความร่วมมือกับเครือข่ายต่างประเทศ : คณะมนุษยศาสตร์

| หมวดรายจ่าย                     | คงเหลือ    | หมายเหตุ |
|---------------------------------|------------|----------|
| รวมตามกิจกรรมของหน่วยปฏิบัติการ | 200,000.00 | 0.00     |

กิจกรรมย่อย : โครงการจัดอันดับมหาวิทยาลัย (U-Ranking) : คณะมนุษยศาสตร์

| หมวดรายจ่าย                     | คงเหลือ   | หมายเหตุ |
|---------------------------------|-----------|----------|
| รวมตามกิจกรรมของหน่วยปฏิบัติการ | 34,000.00 | 0.00     |

กิจกรรมย่อย : โครงการส่งเสริมการประกวดผลงานวิชาการสู่ระดับชาติและ

| หมวดรายจ่าย                     | คงเหลือ   | หมายเหตุ |
|---------------------------------|-----------|----------|
| รวมตามกิจกรรมของหน่วยปฏิบัติการ | 70,000.00 | 0.00     |

กิจกรรมย่อย : โครงการการมีส่วนร่วมของเครือข่ายและท้องถิ่นในการพัฒนา

| หมวดรายจ่าย                     | คงเหลือ       | หมายเหตุ |
|---------------------------------|---------------|----------|
| รวมตามกิจกรรมของหน่วยปฏิบัติการ | 20,030,000.00 | -        |

กิจกรรมย่อย : โครงการประชาสัมพันธ์เชิงรุก : คณะมนุษยศาสตร์และสังคมศาสตร์

| หมวดรายจ่าย                     | คงเหลือ    | หมายเหตุ |
|---------------------------------|------------|----------|
| รวมตามกิจกรรมของหน่วยปฏิบัติการ | 200,000.00 | -        |

มหาวิทยาลัยราชภัฏสวนสุนันทา

รายงานงบประมาณคงเหลือ ไตรมาส 4

ปีงบประมาณ : 2564

กิจกรรมย่อย : โครงการแลกเปลี่ยนนักศึกษานานาชาติ : คณะมนุษยศาสตร์และ

| หมวดรายจ่าย                     | คงเหลือ  | หมายเหตุ |
|---------------------------------|----------|----------|
| รวมตามกิจกรรมของหน่วยปฏิบัติการ | 5,000.00 | -        |

กิจกรรมย่อย : โครงการส่งเสริมการตีพิมพ์เผยแพร่ผลงานวิจัยของอาจารย์ประจำคณะศึกษาศาสตร์และนานาชาติ : คณะ

| หมวดรายจ่าย                     | คงเหลือ    | หมายเหตุ |
|---------------------------------|------------|----------|
| รวมตามกิจกรรมของหน่วยปฏิบัติการ | 150,000.00 | -        |

กิจกรรมย่อย : โครงการส่งเสริมการตีพิมพ์เผยแพร่ผลงานวิจัยของนักศึกษาคณะศึกษาศาสตร์และคณะผู้สำเร็จการศึกษานานาชาติ

| หมวดรายจ่าย                     | คงเหลือ   | หมายเหตุ |
|---------------------------------|-----------|----------|
| รวมตามกิจกรรมของหน่วยปฏิบัติการ | 10,000.00 | -        |

กิจกรรมย่อย : โครงการถ่ายทอดองค์ความรู้ที่ได้จากการวิจัย นวัตกรรมและงานวิชาการ เพื่อการพัฒนา

| หมวดรายจ่าย                     | คงเหลือ   | หมายเหตุ |
|---------------------------------|-----------|----------|
| รวมตามกิจกรรมของหน่วยปฏิบัติการ | 45,000.00 | 0.00     |



มหาวิทยาลัยราชภัฏสวนสุนันทา  
รายงานงบประมาณคงเหลือ ไตรมาส 4

ปีงบประมาณ : 2564

กิจกรรมย่อย : โครงการจัดหาแหล่งทุนงานวิจัยโดยอาศัยเครือข่าย : คณะมนุษยศาสตร์และสังคมศาสตร์

| หมวดรายจ่าย                     | คงเหลือ   | หมายเหตุ |
|---------------------------------|-----------|----------|
| รวมตามกิจกรรมของหน่วยปฏิบัติการ | 30,000.00 | 0.00     |

กิจกรรมย่อย : โครงการยกระดับคุณภาพวารสารวิชาการสู่มาตรฐานและคุณภาพทั้งระบบ : คณะ

| หมวดรายจ่าย                     | คงเหลือ    | หมายเหตุ |
|---------------------------------|------------|----------|
| รวมตามกิจกรรมของหน่วยปฏิบัติการ | 110,000.00 | 11       |

ยอดงบประมาณ  
ทั้งหมด

|          | ยอดงบประมาณ<br>ทั้งหมด | คงเหลือ      |
|----------|------------------------|--------------|
| คงเหลือ  | 50,141,485.00          | 6,802,040.12 |
| เบิกจ่าย | 43,339,444.88          |              |

มติคณะกรรมการบริหารคณณะมนุษยศาสตร์และสังคมศาสตร์ : เห็นชอบรายงานยอดงบประมาณคงเหลือ ไตรมาส 4 ประจำปีงบประมาณ พ.ศ.

2564 คณะมนุษยศาสตร์และสังคมศาสตร์ (ปิดยอดงบประมาณประจำปีงบประมาณ 2564) ตามเสนอ

#### 5.4 การดำเนินงานความเสี่ยง 5 ด้าน ประจำปีงบประมาณ พ.ศ. 2565

หัวหน้าฝ่ายแผนงานและประกันคุณภาพ (นายประทีป ชาลี) ได้นำเสนอการดำเนินงานความเสี่ยง 5 ด้าน ประจำปีงบประมาณ พ.ศ. 2565 โดยมีรายละเอียดดังนี้

ตามหลักเกณฑ์กระทรวงการคลังว่าด้วยมาตรฐานและหลักเกณฑ์ปฏิบัติการควบคุมภายในสำหรับหน่วยงานของรัฐ พ.ศ. 2561 กำหนดให้หน่วยงานของรัฐ ตาม พ.ร.บ.วินัยฯ ถือปฏิบัติตามมาตรฐานและหลักเกณฑ์ปฏิบัติการควบคุมภายในสำหรับหน่วยงานของรัฐ ประกอบกับเกณฑ์การประเมินคุณภาพการศึกษาภายใน ตัวบ่งชี้ที่ 5.1 (ข้อ 3) กำหนดให้มหาวิทยาลัยดำเนินงานตามแผนบริหารความเสี่ยงที่เป็นผลจากการวิเคราะห์และระบุปัจจัยเสี่ยงที่เกิดจากปัจจัยภายนอก หรือปัจจัยที่ไม่สามารถควบคุมได้ที่ส่งผลกระทบต่อการทำงานตามพันธกิจของมหาวิทยาลัยและให้ระดับความเสี่ยงลดลงจากเดิม รวมทั้งเกณฑ์การประเมิน “คุณธรรมและความโปร่งใสในการดำเนินงานของหน่วยงานภาครัฐ” ของสำนักงานคณะกรรมการป้องกันและปราบปรามการทุจริต (สำนักงาน ป.ป.ช.) ตัวชี้วัดที่ 10 ตัวชี้วัดย่อยที่ 10.1 การดำเนินการเพื่อป้องกันการทุจริต โดยกำหนดให้ส่วนราชการประเมินความเสี่ยงของการดำเนินงานหรือการปฏิบัติหน้าที่ และดำเนินการหรือกิจกรรมที่แสดงถึงการจัดการความเสี่ยงของการดำเนินการที่อาจก่อให้เกิดการทุจริตหรืออาจก่อให้เกิดการขัดกันระหว่างผลประโยชน์ส่วนตนกับผลประโยชน์ส่วนรวม นั้น

ซึ่งหน่วยงานจะต้องมีการวิเคราะห์และระบุความเสี่ยงให้ครบทั้ง 5 ด้าน และจะต้องมีการวิเคราะห์ความเสี่ยงให้ครบตามพันธกิจ จึงขอความอนุเคราะห์ฝ่ายที่รับผิดชอบดำเนินการจัดทำรายงานผลการดำเนินงานตามแผนบริหารความเสี่ยง ประจำปีงบประมาณ พ.ศ. 2565 ระดับหน่วยงาน และจัดส่งไฟล์รายงานดังกล่าว รอบ 6 เดือน และรอบ 12 เดือน เพื่อฝ่ายแผนงานและคุณภาพดำเนินการต่อไป ฝ่ายที่รับผิดชอบมี ดังนี้

| ฝ่ายที่รับผิดชอบ   | ความเสี่ยง  |
|--|---|
| <b>1.ด้านกลยุทธ์</b>   |   |
| ฝ่ายบริการการศึกษา   | จำนวนนักศึกษาที่รับใหม่ไม่เป็นไปตามแผนการรับที่กำหนดไว้ |
| <b>2.ด้านการปฏิบัติงาน</b>   |   |
| ฝ่ายบริหารงานทั่วไป  | โรคระบาด  |
| <b>3.ด้านทรัพยากร (การเงิน งบประมาณ ระบบเทคโนโลยีสารสนเทศ อาคารสถานที่)</b>                      |   |
| ฝ่ายบริหารงานทั่วไป  | ภัยคุกคามทางระบบเทคโนโลยีสารสนเทศ                       |
| <b>4.ด้านนโยบาย กฎหมาย ระเบียบ ข้อบังคับ (มหาวิทยาลัยมอบกองบริหารบุคคลดำเนินการ)</b>             |   |
| <b>5.ด้านความเสี่ยงการทุจริต</b>   |   |
| <b>5.1 ความเสี่ยงทุจริตที่เกี่ยวข้องกับการพิจารณาอนุมัติ อนุญาต</b>                              |   |
| ฝ่ายคลังและพัสดุ   | การเอื้อประโยชน์ต่อพวกพ้องในการจัดซื้อจัดจ้าง           |
| <b>5.2 ความเสี่ยงการทุจริตในความโปร่งใสของการใช้อำนาจและตำแหน่งหน้าที่</b>                       |   |
| ฝ่ายคลังและพัสดุ   | การจัดซื้อจัดจ้างที่มีความผูกขาดกับผู้ประกอบการรายเดิม  |
| <b>5.3 ความเสี่ยงการทุจริตในความโปร่งใสของการใช้จ่ายงบประมาณและการบริหารจัดการทรัพยากรภาครัฐ</b> |   |
| ฝ่ายคลังและพัสดุ   | การยกยอกเงินหลวง ปลอมแปลงเอกสารในการเบิกจ่าย            |

มติที่ประชุมคณะกรรมการบริหารมหาวิทยาลัย : เห็นชอบการดำเนินงานความเสี่ยง 5 ด้าน ประจำปีงบประมาณ พ.ศ. 2565 ตามเสนอ

มติที่ประชุมคณะกรรมการบริหารมหาวิทยาลัย : เห็นชอบการดำเนินงานความเสี่ยง 5 ด้าน ประจำปี  
งบประมาณ พ.ศ. 2565 ตามเสนอ



5.5 รายงานสรุปผลการคำนวณต้นทุนต่อหน่วยผลผลิตและการคำนวณจุดคุ้มทุน แยกตามสาขาวิชา  
ประจำปีงบประมาณ พ.ศ. 2563

หัวหน้าฝ่ายแผนงานและประกันคุณภาพ (นายประทีป ชาลี) ได้นำเสนอสรุปผลการคำนวณต้นทุนต่อ  
หน่วยผลผลิตและการคำนวณจุดคุ้มทุน แยกตามสาขาวิชา ประจำปีงบประมาณ พ.ศ. 2563 โดยมีรายละเอียด  
ดังนี้

| สาขาวิชา   | จำนวน นศ. ที่มีอยู่จริง | จำนวน นศ. ณ จุดคุ้มทุน | คุ้มทุน/ไม่คุ้มทุน. |
|--|-------------------------|------------------------|---------------------|
| ต้นทุ่นรวมทั้งสิ้นของคณะมนุษยศาสตร์และสังคมศาสตร์    | 7,285                   | 5,909                  | คุ้มทุน             |
| 1.1 จัดการเรียนการสอนหลักสูตรศิลปศาสตรบัณฑิต         | 4,764                   | 3,824                  | คุ้มทุน             |
| 1.1.1 สาขาวิชาภาษาไทย                                | 356                     | 300                    | คุ้มทุน             |
| 1.1.2 สาขาวิชาการจัดการโรงแรมและธุรกิจที่พัก         | 811                     | 759                    | คุ้มทุน             |
| 1.1.3 สาขาวิชาการจัดการอุตสาหกรรมท่องเที่ยวและบริการ | 1,497                   | 1,326                  | คุ้มทุน             |
| 1.1.4 สาขาวิชาภาษาอังกฤษ                             | 446                     | 432                    | คุ้มทุน             |
| 1.1.5 สาขาวิชาภาษาจีน                                | 396                     | 355                    | คุ้มทุน             |
| 1.1.6 สาขาวิชาภาษาญี่ปุ่น                            | 254                     | 232                    | คุ้มทุน             |
| 1.1.7 สาขาวิชาภาษาอังกฤษธุรกิจ                       | 488                     | 420                    | คุ้มทุน             |
| 1.1.8 สาขาวิชาการจัดการสังคมและวัฒนธรรม              | 516                     | 504                    | คุ้มทุน             |
| 1.2 จัดการเรียนการสอนหลักสูตรสารสนเทศศาสตรบัณฑิต     | 302                     | 289                    | คุ้มทุน             |
| 1.2.1 สาขาวิชาสารสนเทศศาสตร์                         | 302                     | 289                    | คุ้มทุน             |
| 1.3 จัดการเรียนการสอนหลักสูตรรัฐศาสตรบัณฑิต          | 1,547                   | 1,265                  | คุ้มทุน             |
| 1.3.1 สาขาวิชารัฐศาสตรศาสตร์                         | 1,017                   | 994                    | คุ้มทุน             |
| 1.3.2 สาขาวิชาการบริหารงานตำรวจ                      | 530                     | 271                    | คุ้มทุน             |

| สาขาวิชา  | จำนวน นศ. ที่มีอยู่จริง | จำนวน นศ. ณ จุดคุ้มทุน | คุ้มทุน/ไม่คุ้มทุน |
|---|-------------------------|------------------------|--------------------|
| 1.4 จัดการเรียนการสอนหลักสูตรนิติศาสตรบัณฑิต    | 499                     | 435                    | คุ้มทุน            |
| 1.4.1 สาขาวิชานิติศาสตร์                        | 499                     | 435                    | คุ้มทุน            |
| 1.5 จัดการเรียนการสอนหลักสูตรวิทยาศาสตรบัณฑิต   | 101                     | 96                     | คุ้มทุน            |
| 1.5.1 สาขาวิชาภูมิศาสตร์และภูมิสารสนเทศ         | 101                     | 96                     | คุ้มทุน            |
| 1.6 จัดการเรียนการสอนหลักสูตรรัฐศาสตรมหาบัณฑิต  | 44                      | 28                     | คุ้มทุน            |
| 1.6.1 สาขาวิชารัฐประศาสนศาสตร์                  | 44                      | 28                     | คุ้มทุน            |
| 1.7 จัดการเรียนการสอนหลักสูตรศิลปศาสตรมหาบัณฑิต | 28                      | 10                     | คุ้มทุน            |
| 1.7.1 สาขาวิชาการจัดการท่องเที่ยวและบริการ      | 28                      | 10                     | คุ้มทุน            |

คณะมนุษยศาสตร์และสังคมศาสตร์ ได้มีนโยบายและมาตรการในการดำเนินงานของสาขาวิชาต่างๆ โดยยึดหลักการใช้จ่ายตามสัดส่วนจำนวนนักศึกษาของแต่ละสาขาวิชาในการพัฒนานักศึกษาให้มีคุณภาพ การให้แต่ละสาขาวิชาได้ใช้ทรัพยากรร่วมกัน เช่นการจัดกิจกรรมวิชาการ การใช้ห้องปฏิบัติการ การจัดกิจกรรมพัฒนานักศึกษา การใช้ครุภัณฑ์ เป็นต้น จึงทำให้สัดส่วนค่าใช้จ่ายกระจายตามสาขาวิชาและผลการดำเนินงานของแต่ละสาขาวิชาในปีงบประมาณ 2563 คุ้มทุนทุกสาขาวิชา ซึ่งคณะก็ยังมีนโยบายในการพัฒนาหลักสูตรต่อไปอย่างสม่ำเสมอ และแนะนำการศึกษา เพื่อให้หลักสูตรเป็นที่ยอมรับและได้อัตราจำนวนนักศึกษามาตามแผนการรับจำนวนนักศึกษานอนภาคต่อไป

### ส่วนที่ 1 แผนการเพิ่มประสิทธิภาพ ประจำปีงบประมาณ พ.ศ. 2563

**มติคณะกรรมการบริหารคณะมนุษยศาสตร์และสังคมศาสตร์ :** เห็นชอบรายงานสรุปผลการดำเนินงานต้นทันท่อนต่อหน่วยงานผลิตและการคำนวณจุดคุ้มทุน  
แยกตามสาขาวิชา ประจำปีงบประมาณ พ.ศ. 2563 ตามเสนอ

ระเบียบวาระที่ 6 : เรื่องอื่น ๆ (ถ้ามี)

- ไม่มี -

เลิกประชุมเวลา 16.30 น.

นัดหมายการประชุมครั้งถัดไป .....



(นางอมรวิทย์ กลิ่นจันทร์)

ผู้จัดรายการประชุม



(รองศาสตราจารย์ ดร.นิพนธ์ ศศิธรเสาวภา)

ผู้ตรวจรายการประชุม



ค ภาพกิจกรรมที่เกี่ยวข้องกับการจัดทำแผนพัฒนาบุคลากร  
ระยะ 5 ปี ( พ.ศ. 2565 – 2569 )  
และประจำปีงบประมาณ พ.ศ. 2565

