



แผนปฏิบัติการด้านการพัฒนาสาขาวิชาสู่เอกัตถะ
ระยะ 5 ปี (พ.ศ.2566 – 2570) ประจำปีการศึกษา 2565

มหาวิทยาลัยราชภัฏสวนสุนันทา
ได้รับการอนุมัติจากอธิการบดี
เมื่อวันที่ 30 กันยายน 2565

บทสรุปสำหรับผู้บริหาร

การจัดทำแผนปฏิบัติการด้านพัฒนาสาขาวิชาสู่เอกัตถะ ระยะ 5 ปี (พ.ศ.2566 – 2570) ประจำปีการศึกษา 2565 ได้มีการพัฒนาการดำเนินงานจากปีที่ผ่านมาโดยให้ความสำคัญกับการมีส่วนร่วมของสาขาวิชาในคณะมนุษยศาสตร์และสังคมศาสตร์ ซึ่งรายละเอียดของแผนปฏิบัติการด้านการพัฒนาสาขาวิชาสู่เอกัตถะ จะเน้นแนวทางการดำเนินงานมุ่งมั่นพัฒนาการจัดการศึกษาด้านมนุษยศาสตร์และด้านสังคมศาสตร์ให้มีมาตรฐาน คือ การทำวิจัยควบคู่กับการเรียนการสอน และมีการทำงานร่วมกับองค์กรเครือข่ายงานวิจัยที่เกี่ยวข้อง ซึ่งมีโครงการบริการวิชาการหลายโครงการที่ช่วยยกระดับการเรียนรู้ของนักศึกษา การพัฒนาการเรียนการสอน โดยมีการนำเทคโนโลยีที่เหมาะสมมาใช้ในการเรียนการสอน เช่น e-learning การสอนโดยการฝึกปฏิบัติ แผนปฏิบัติการด้านการพัฒนาสาขาวิชาสู่เอกัตถะ จึงเป็นกลไกอย่างหนึ่งในการขับเคลื่อนให้กิจกรรม/โครงการที่ถูกระบุไว้ในแผนปฏิบัติการด้านการขับเคลื่อนการพัฒนาสาขาวิชาสู่เอกัตถะสามารถบรรลุเป้าหมายไปได้ รวมไปถึงการแสดงผลรายละเอียดให้เห็นถึงกิจกรรม/โครงการตามที่มหาวิทยาลัยได้วางแนวนโยบายไว้ คณะมนุษยศาสตร์และสังคมศาสตร์ ได้สร้างความตระหนักและความเข้าใจให้กับสาขาวิชา สนับสนุนเกี่ยวกับการจัดการศึกษาให้เป็นไปนโยบายของมหาวิทยาลัย สำหรับในการดำเนินงานตามแผนปฏิบัติการด้านการพัฒนาสาขาวิชาสู่เอกัตถะ ระยะ 5 ปี (พ.ศ.2566 – 2570) ประจำปีการศึกษา 2565 นี้ คณะได้มีการจัดกิจกรรม/โครงการ ที่เป็นการสนับสนุนการทำกิจกรรมร่วมกันของสาขาวิชาที่เปิดการเรียนการสอนโดยผลักดันให้สาขาวิชาที่จัดการเรียนการสอนดำเนินการอย่างเป็นระบบและทิศทางเดียวกัน ภายใต้ยุทธศาสตร์ที่ 1 พัฒนาคณะให้เป็นเอกัตถะและผลิตบัณฑิตให้เป็นมืออาชีพ

คณะมนุษยศาสตร์และสังคมศาสตร์ มหาวิทยาลัยราชภัฏสวนสุนันทา หวังเป็นอย่างยิ่งว่าแผนปฏิบัติการด้านการพัฒนาสาขาวิชาสู่เอกัตถะ ฉบับนี้จะเป็นส่วนส่งเสริม พัฒนาและเป็นแนวทางการดำเนินงาน ในการขับเคลื่อนการจัดการศึกษาด้านมนุษยศาสตร์และการพัฒนาคุณภาพการจัดการเรียนการสอน การพัฒนาอาจารย์ การวิจัย และการบริการวิชาการตามนโยบายของมหาวิทยาลัยต่อไป

สารบัญ

ส่วนที่ 1 บทนำ

- 1.1 หลักการและเหตุผล
- 1.2 โครงสร้างมหาวิทยาลัย
- 1.3 โครงสร้างการบริหารจัดการ (ADMINISTRATIVE CHART)
- 1.4 ผลการดำเนินงานด้านการพัฒนาสาขาวิชาสู่เอกัตคณะ
- 1.5 ข้อมูลพื้นฐานมหาวิทยาลัย ประจำปีงบประมาณ พ.ศ. 2566
 - 1.5.1 วิสัยทัศน์ (Vision)
 - 1.5.2 พันธกิจ (Mission)
 - 1.5.3 ภารกิจหลัก (Key result area)
 - 1.5.4 เสาหลัก (Pillar)
 - 1.5.5 วัฒนธรรม (Culture)
 - 1.5.6 อัตลักษณ์ (Identity)
 - 1.5.7 เอกลักษณ์ (Uniqueness)
 - 1.5.8 ค่านิยมหลัก (Core Values)
 - 1.5.9 เป้าหมายการพัฒนามหาวิทยาลัย (University Development Goals)

ส่วนที่ 2 แผนปฏิบัติการด้านการพัฒนาสาขาวิชาสู่เอกัตคณะ

- 2.1 นโยบายด้านการพัฒนาสาขาวิชาสู่เอกัตคณะ
- 2.2 วัตถุประสงค์ของแผนปฏิบัติการด้านการพัฒนาสาขาวิชาสู่เอกัตคณะ
- 2.3 ยุทธศาสตร์ เป้าประสงค์เชิงยุทธศาสตร์ ตัวชี้วัดความสำเร็จและค่าเป้าหมายของมหาวิทยาลัย
 - 2.3.1 ยุทธศาสตร์
 - 2.3.2 เป้าประสงค์เชิงยุทธศาสตร์
 - 2.3.3 ตัวชี้วัดความสำเร็จและค่าเป้าหมาย
- 2.4 ขั้นตอนการจัดทำแผนปฏิบัติการด้านการพัฒนาสาขาวิชาสู่เอกัตคณะ
- 2.5 แผนปฏิบัติการด้านการพัฒนาสาขาวิชาสู่เอกัตคณะ
 - 2.5.1 แผนปฏิบัติการด้านการพัฒนาสาขาวิชาสู่เอกัตคณะ ระยะ 5 ปี
 - 2.5.2 แผนปฏิบัติการด้านการพัฒนาสาขาวิชาสู่เอกัตคณะ ประจำปีการศึกษา 2565

ส่วนที่ 3 แนวทางการนำแผนสู่การปฏิบัติและการติดตาม

- 3.1 แนวทางการนำแผนปฏิบัติการด้านการพัฒนาสาขาวิชาสู่เอกัตคณะ ไปสู่การปฏิบัติ
- 3.2 การติดตามและประเมินผลแผนปฏิบัติการด้านการพัฒนาสาขาวิชาสู่เอกัตคณะ

ภาคผนวก

1. คำสั่งแต่งตั้งคณะกรรมการจัดทำแผนปฏิบัติการด้านการพัฒนาสาขาวิชาสู่เอกัตคณะ

2. รายงานการประชุมที่เกี่ยวข้องกับการจัดทำแผนปฏิบัติการด้านการพัฒนาสาขาวิชาสู่เอตทัคคะ
3. ภาพกิจกรรมที่เกี่ยวข้องกับการจัดทำแผนปฏิบัติการด้านการพัฒนาสาขาวิชาสู่เอตทัคคะ

ส่วนที่ 1 บทนำ

1.1 หลักการและเหตุผล

ตามพระราชบัญญัติการศึกษาแห่งชาติ พ.ศ.2542 และแก้ไขเพิ่มเติม (ฉบับที่ 3) พ.ศ.2553 กำหนดให้การจัดการศึกษา ต้องยึดหลักว่าผู้เรียนทุกคนมีความสามารถเรียนรู้และพัฒนาตนเองได้ และถือว่าผู้เรียนมีความสำคัญที่สุด ดังนั้นสถานศึกษาจึงจำเป็นต้องพัฒนากระบวนการเรียนการสอนให้มีคุณภาพ มีการปรับปรุงหลักสูตรทั้งวิชาการและวิชาชีพ ที่มุ่งพัฒนาคนให้มีความสมดุลทั้งด้านความรู้ ความคิด ความสามารถ ความดีงาม และความรับผิดชอบต่อสังคม มหาวิทยาลัยราชภัฏสวนสุนันทา เป็นหนึ่งสถานศึกษาที่มีวิสัยทัศน์เพื่อให้เป็นมหาวิทยาลัยคุณภาพ ชั้นนำ เพื่อปวงชน (A Leading University for All) ดังนั้นจึงจำเป็นต้องมีระบบและกระบวนการบริหารจัดการที่ดี มีเอกภาพเชิงนโยบาย มีระบบการจัดการที่ดี หรือระบบธรรมาภิบาล (good governance) และโปร่งใส ที่ต้องอาศัยการมีส่วนร่วม ความร่วมมือร่วมใจของทีมงาน ผู้บริหาร คณาจารย์ และบุคลากรทุกฝ่ายทุกระดับของมหาวิทยาลัย มีการกระจายอำนาจ (empowerment) อย่างเป็นระบบเพื่อที่จะนำพาและขับเคลื่อนองค์กรของมหาวิทยาลัยให้บรรลุตามเป้าหมาย และวัตถุประสงค์ โดยเน้นการระดมทรัพยากร การสร้างพันธมิตร (partnership) เครือข่าย และการมีส่วนร่วมจากทั้งภาครัฐและเอกชน ศิษย์เก่า ตลอดจนองค์กรท้องถิ่น ชุมชนและประชาชน

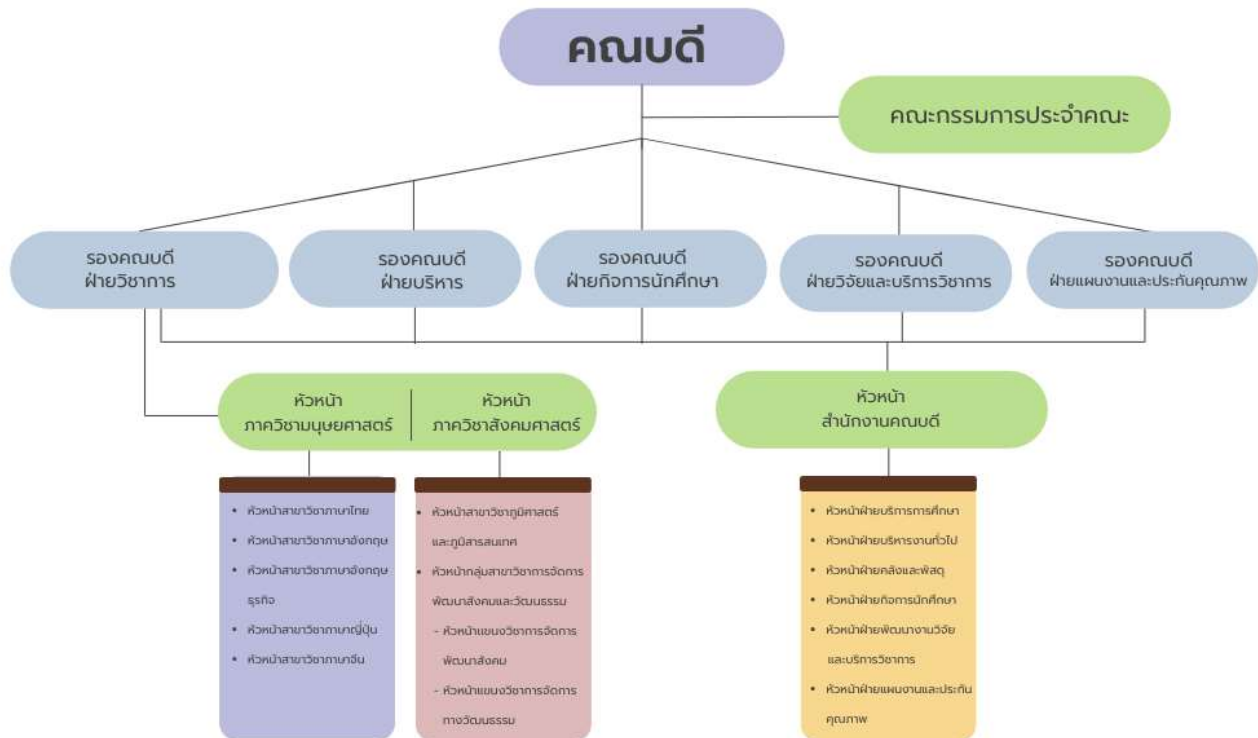
คณะมนุษยศาสตร์และสังคมศาสตร์ ได้แต่งตั้งคณะกรรมการจัดทำแผนปฏิบัติการพัฒนาสาขาวิชาสู่เอตทัคคะเพื่อแผนพัฒนาการจัดการศึกษาจะเป็นเครื่องมือในการสื่อสารให้ผู้ที่เกี่ยวข้องทั้งผู้บริหารมหาวิทยาลัย อาจารย์ ผู้เรียน ผู้ปกครอง ชุมชน และหน่วยงานที่เกี่ยวข้อง ได้รับรู้และเข้าใจในการบริหารและจัดการคุณภาพที่มีการแสดงเป้าหมาย ทิศทางการดำเนินงานที่ชัดเจน มีแนวทางปฏิบัติเพื่อนำไปสู่ทิศทางที่ต้องการ ดังนั้นคณะจึงต้องมีแผนการปฏิบัติการพัฒนาสาขาวิชาสู่เอตทัคคะนี้ เพื่อให้เป็นไปอย่างมีประสิทธิภาพและประสิทธิผล

1.2 โครงสร้างมหาวิทยาลัย



1.3 โครงสร้างการบริหารจัดการ (ADMINISTRATIVE CHART)

โครงสร้างการบริหาร



1.4 ผลการดำเนินงานด้านการพัฒนาสาขาวิชาสู่เอกัตถะ

คณะมนุษยศาสตร์และสังคมศาสตร์มีการพัฒนาควบคู่กับมหาวิทยาลัยราชภัฏสวนสุนันทาในระยะแรกเริ่มยังมีได้แยกเป็นคณะวิชาคณาจารย์สังกัดคณะมนุษยศาสตร์และสังคมศาสตร์รับผิดชอบการสอนรายวิชาต่าง ๆ ที่เป็นส่วนสำคัญของหลักสูตรการศึกษาในปี 2518 มีพระราชบัญญัติให้มหาวิทยาลัยครูทุกแห่งเป็นสถาบันระดับอุดมศึกษาจึงได้มีการก่อตั้ง “คณะวิชามนุษยศาสตร์และสังคมศาสตร์” โดยได้เปิดสอนในระดับอนุปริญญาตรี 4 ปี และ ปริญญาตรี 2 ปี (หลัง อนุปริญญา) สาขาการศึกษามีวิชาเอก 3 วิชา คือ ภาษาไทยภาษาอังกฤษ สังคมศึกษา หลังจากนั้น ในปี พ.ศ. 2527 มีการพัฒนาหลักสูตรและเปิดสอนหลักสูตรศิลปศาสตร์ เมื่อ พ.ศ. 2535 “คณะวิชามนุษยศาสตร์และสังคมศาสตร์” เปลี่ยนเป็น “คณะมนุษยศาสตร์และสังคมศาสตร์” ตามพระราชบัญญัติสถาบันราชภัฏและตำแหน่ง “หัวหน้าคณะ” เปลี่ยนเป็น “คณบดี” โดยมีภาควิชาในกำกับดูแล 11 ภาควิชา ต่อมาในปี พ.ศ. 2542 มีการเปลี่ยนแปลง โครงสร้างภาควิชาเป็นโปรแกรมวิชาตามหลักสูตรที่ผลิตบัณฑิต จำนวน 11 โปรแกรมวิชา และในปี พ.ศ. 2543 โปรแกรมวิชาศิลปกรรม โปรแกรมศึกษาศาสตร์โปรแกรมศึกษาศาสตร์และการละคร และโปรแกรมดนตรีแยกไปตั้งเป็นคณะศิลปกรรมศาสตร์ คณะฯ จึงมีโปรแกรมที่เปิดสอนในระดับปริญญาตรี 4 ปี สาขาการศึกษาและสาขาศิลปศาสตร์ รวม 7 โปรแกรม วิชา

เนื่องจากปัจจุบันมีความต้องการบุคลากรที่มีความรู้ความสามารถเกี่ยวกับภาษาต่างประเทศมากขึ้นทั้งภาครัฐและเอกชนโดยตลอด ระยะเวลาที่ผ่านมาทางคณะได้เปิดการสอนวิชาภาษาญี่ปุ่น ภาษาฝรั่งเศสและภาษาจีนเป็นวิชาเลือกของโปรแกรมวิชาอุตสาหกรรมการท่องเที่ยววเลือกเสรีของโปรแกรมวิชาภาษาอังกฤษธุรกิจ และ โปรแกรมวิชาภาษาอังกฤษซึ่งมีนักศึกษาสนใจมากขึ้นอย่างต่อเนื่องทุกปี ในปีการศึกษา 2545 คณะฯ จึงได้จัดทำศักยภาพของโปรแกรมวิชาภาษาญี่ปุ่น และโปรแกรมวิชาภาษาจีน ซึ่งประกอบด้วยหลักสูตรแผนการเรียน อาจารย์ผู้สอน สื่อการสอน แหล่งวิทยาการ แหล่งฝึกประสบการณ์วิชาชีพ โดยเปิดการสอน “โปรแกรมวิชาภาษาญี่ปุ่น” และ “โปรแกรมวิชาภาษาจีน” ในระดับปริญญาตรีในปีการศึกษา 2546 นอกจากนี้คณะได้มีการทำความร่วมมือทางวิชาการกับมหาวิทยาลัยยูนอร์มอลยูนนาน (Yunnan Normal University) ประเทศสาธารณรัฐประชาชนจีนในการจัดตั้งศูนย์ภาษาและวัฒนธรรมจีน (Chinese Language and Culture Center) โดยทำพิธีเปิดอย่างเป็นทางการเมื่อวันที่ 10 มิถุนายน 2545 และได้เปิดอบรมหลักสูตรภาษาจีนให้กับคณาจารย์และประชาชนผู้สนใจรวมทั้งให้ความร่วมมือกับมหาวิทยาลัยในการจัดการเรียนการสอน “โปรแกรมวิชาภาษาจีน” ระดับปริญญาตรี 4 ปี ต่อมาในปีการศึกษา 2546 มหาวิทยาลัยราชภัฏสวนสุนันทาได้ลงนามความร่วมมือทางวิชาการในการจัดการศึกษาสำหรับนักศึกษามหาวิทยาลัยยูนอร์มอลยูนนาน (Joint Venture 2+2 Bachelor's Degree Program) ทั้งนี้นักศึกษาจะเรียนที่มหาวิทยาลัยยูนอร์มอลยูนนาน 2 ปี และอีก 2 ปี ที่มหาวิทยาลัยราชภัฏสวนสุนันทาในสาขาวิชาการจัดการอุตสาหกรรมท่องเที่ยวและบริการ คณะมนุษยศาสตร์และสังคมศาสตร์ โดยนักศึกษาชาวจีนดังกล่าวจะเริ่มเรียนที่สาขาวิชาการจัดการอุตสาหกรรมท่องเที่ยวและบริการในภาคเรียนที่ 1 ปีการศึกษา 2548 เป็นต้นไป

หนึ่งในปีการศึกษา 2547 คณะฯ ได้ดำเนินการพัฒนาหลักสูตรและเปิดการสอนระดับปริญญาตรี 4 ปี ได้แก่ สาขาวิชาการจัดการวัฒนธรรมในปีการศึกษา 2548 ได้เปิดการเรียนการสอนเพิ่ม 2 สาขาวิชา คือ สาขาวิชาการจัดการโรงแรมและธุรกิจที่พัก สาขาภูมิศาสตร์และภูมิสารสนเทศ ในปีการศึกษา 2550 ได้จัดทำหลักสูตรใหม่ 2 สาขา คือ สาขาวิชาการจัดการนวัตกรรมการสังคม และสาขาวิชาการจัดการสารสนเทศ โดย

สาขาวิชาการจัดการนวัตกรรมการสังคมได้เปิดรับนักศึกษา ในภาคเรียนที่ 1/2550 และสาขาวิชาการจัดการสารสนเทศเริ่มเปิดรับนักศึกษาในภาคเรียนที่ 1/2551 ในปีการศึกษา 2554 คณะฯได้เปิดสาขาวิชาการปกครองท้องถิ่นหลักสูตรรัฐประศาสนศาสตรบัณฑิต ในปีการศึกษา 2559 ในภาคเรียน ที่ 2/2559 โครงการจัดการเรียนหลักสูตรรัฐศาสตรมหาบัณฑิต (การจัดการภาครัฐและเอกชน) ได้ย้ายจากวิทยาลัยนวัตกรรมการสังคมมาสังกัดที่คณะมนุษยศาสตร์และสังคมศาสตร์ ในปีการศึกษา 2560 คณะมนุษยศาสตร์และสังคมศาสตร์ได้เปิดหลักสูตรศิลปศาสตรมหาบัณฑิต สาขาวิชาการจัดการท่องเที่ยวและบริการ คณะมนุษยศาสตร์และสังคมศาสตร์เปิดสอนหลักสูตรจัดการเรียนการสอน จำนวนทั้งสิ้น 15 หลักสูตร จำแนกเป็นหลักสูตรปริญญาตรีจำนวน 13 หลักสูตร ปริญญาโท จำนวน 2 หลักสูตร

ระดับปริญญาตรี

1. หลักสูตรศิลปศาสตรบัณฑิต สาขาวิชาภาษาไทย
2. หลักสูตรศิลปศาสตรบัณฑิต สาขาวิชาภาษาอังกฤษ
3. หลักสูตรศิลปศาสตรบัณฑิต สาขาวิชาภาษาอังกฤษธุรกิจ
4. หลักสูตรศิลปศาสตรบัณฑิต สาขาวิชาภาษาญี่ปุ่น
5. หลักสูตรศิลปศาสตรบัณฑิต สาขาวิชาภาษาจีน
6. หลักสูตรศิลปศาสตรบัณฑิต สาขาวิชาการจัดการอุตสาหกรรมท่องเที่ยวและบริการ
7. หลักสูตรนิติศาสตรบัณฑิต สาขานิติศาสตร์
8. หลักสูตรวิทยาศาสตร์บัณฑิต สาขาภูมิศาสตร์และภูมิสารสนเทศ
9. หลักสูตรศิลปศาสตรบัณฑิต สาขาวิชาการจัดการโรงแรมและธุรกิจที่พัก
10. หลักสูตรรัฐประศาสนศาสตรบัณฑิต สาขาวิชาการบริหารงานตำรวจ
11. หลักสูตรศิลปศาสตรบัณฑิต สาขาวิชาการจัดการสังคมและวัฒนธรรม
 - แขนงวิชาการจัดการทางวัฒนธรรม
 - แขนงวิชาการจัดการพัฒนาสังคม
12. หลักสูตรสารสนเทศศาสตรบัณฑิต สาขาวิชาสารสนเทศศาสตร์
 - แขนงวิชาการระบบสารสนเทศเพื่อการจัดการ
 - แขนงวิชาการสารสนเทศศึกษา
13. หลักสูตรรัฐประศาสนศาสตรบัณฑิต สาขาวิชา รัฐศาสนศาสตร์
 - แขนงวิชาการปกครองท้องถิ่น
 - แขนงวิชาการบริหารภาครัฐและเอกชน

ระดับปริญญาโท

1. หลักสูตรรัฐประศาสนศาสตรมหาบัณฑิต
2. หลักสูตรศิลปศาสตรมหาบัณฑิต สาขาวิชาการท่องเที่ยวและบริการ

ในปีการศึกษา 2563 ภาคเรียนที่ 2 เนื่องด้วยสภามหาวิทยาลัยราชภัฏสวนสุนันทากำหนดนโยบายเกี่ยวกับการดำเนินการเพื่อให้เกิดการพัฒนาศักยภาพของมหาวิทยาลัย ด้วยการสร้างจุดเน้นที่สอดคล้องกับ

ทิศทางและจุดเน้นของประเทศปรับเปลี่ยนหลักสูตรสาขาวิชาที่มีความสอดคล้องและใกล้เคียงกันให้ควบรวมกัน เพื่อสร้างจุดแข็งที่สามารถสร้างและพัฒนากระบวนการด้านการศึกษาที่ตอบสนองการเรียนรู้ตลอดชีวิต รองรับ นักศึกษา บุคลากรต่างชาติ สร้างเอตทัคคะของมหาวิทยาลัยให้มีชื่อเสียงอย่างยั่งยืน และการขยายภาคเครือข่าย ความร่วมมือทั้งภาครัฐและเอกชนตามจุดเน้นมหาวิทยาลัยในลักษณะจตุรภาคโดยมีการจัดตั้งส่วนงานภายในของ มหาวิทยาลัยราชภัฏสวนสุนันทา จำนวน 3 ส่วนงาน คือ 1) วิทยาลัยการจัดการอุตสาหกรรมบริการ 2) วิทยาลัย นิเทศศาสตร์ และ 3) วิทยาลัยการเมืองการปกครอง ซึ่งกำหนดให้ย้ายหลักสูตรที่เกี่ยวข้องเข้าร่วมการจัดตั้ง วิทยาลัย ดังนี้ 1) หลักสูตรรัฐประศาสนศาสตรบัณฑิต สาขาวิชารัฐประศาสนศาสตร์ (แขนงวิชาการปกครอง ท้องถิ่น, แขนงวิชาการบริหารภาครัฐและเอกชน และแขนงวิชานโยบายสาธารณะและการจัดการภาครัฐ) และ สาขาวิชาการบริหารงานตำรวจ 2) หลักสูตรนิติศาสตรบัณฑิต สาขาวิชานิติศาสตร์ 3) หลักสูตรรัฐศาสตรบัณฑิต สาขาวิชารัฐศาสตร์ 4) หลักสูตรรัฐประศาสนศาสตรบัณฑิต สาขาวิชาการเมืองการปกครอง 5) หลักสูตร รัฐศาสตรดุษฎีบัณฑิต สาขาวิชาการเมืองการปกครอง 6) หลักสูตรศิลปศาสตรบัณฑิต สาขาวิชาการจัดการ อุตสาหกรรมท่องเที่ยวและบริการ และ สาขาวิชาการจัดการโรงแรมและธุรกิจที่พัก 7) หลักสูตร สารสนเทศศาสตรบัณฑิต สาขาวิชาสารสนเทศศาสตร์ พร้อมทั้งหลักสูตรระดับบัณฑิตศึกษา จำนวน 2 หลักสูตร ได้แก่ หลักสูตรศิลปศาสตรมหาบัณฑิต สาขาวิชาการท่องเที่ยวและบริการ หลักสูตรรัฐประศาสนศาสตร มหาบัณฑิต

ปัจจุบันคณะมนุษยศาสตร์และสังคมศาสตร์ เปิดสอนระดับปริญญาตรีจำนวนทั้งสิ้น 7 หลักสูตร ดังนี้

1. หลักสูตรศิลปศาสตรบัณฑิต สาขาวิชาภาษาไทย
 2. หลักสูตรศิลปศาสตรบัณฑิต สาขาวิชาภาษาอังกฤษ
 3. หลักสูตรศิลปศาสตรบัณฑิต สาขาวิชาภาษาอังกฤษธุรกิจ
 4. หลักสูตรศิลปศาสตรบัณฑิต สาขาวิชาภาษาญี่ปุ่น
 5. หลักสูตรศิลปศาสตรบัณฑิต สาขาวิชาภาษาจีน
 6. หลักสูตรวิทยาศาสตรบัณฑิต สาขาวิชาภูมิศาสตร์และภูมิสารสนเทศ
 7. หลักสูตรศิลปศาสตรบัณฑิต สาขาวิชาการจัดการพัฒนาสังคมและวัฒนธรรม
- แขนงวิชาการจัดการพัฒนาสังคม
 - แขนงวิชาการจัดการทางวัฒนธรรม

คณะมนุษยศาสตร์และสังคมศาสตร์มีสถานทีในการสนับสนุนการจัดการศึกษา และการปฏิบัติงานของบุคลากร จำนวน 1 อาคารเรียน ได้แก่ อาคาร 35 ประกอบด้วย

1. ห้องเรียน จำนวน 29 ห้อง
2. ห้องปฏิบัติการคอมพิวเตอร์ จำนวน 2 ห้อง
3. ห้องปฏิบัติการทางภาษา จำนวน 1 ห้อง

นอกจากนี้ คณะมนุษยศาสตร์และสังคมศาสตร์ได้นำระบบเทคโนโลยีสารสนเทศมาใช้ในการดำเนินงาน ของมหาวิทยาลัย เพื่อขับเคลื่อนมหาวิทยาลัย อาทิ เช่น ระบบ ERP (Enterprise Resource Planning) ระบบ E – Office E-learning เป็นต้น ซึ่งในปีที่ผ่านมา คณะมนุษยศาสตร์และสังคมศาสตร์ โดยหลักสูตรศิลปศาสตรบัณฑิต สาขาวิชาภาษาอังกฤษธุรกิจ ได้ดำเนินการจัดทำรายงานผลการดำเนินงานการพัฒนาสาขาวิชาสู่เอตทัคคะ เพื่อ

วิเคราะห์และประเมินผลการดำเนินงานตามเกณฑ์การพัฒนาสาขาวิชาสู่เอกัตคคะ ประจำปีงบประมาณ พ.ศ. 2565 ภายใต้เกณฑ์ 9 ข้อ โดยการรวบรวมและสังเคราะห์ผลการดำเนินงานของหลักสูตร ประจำปีงบประมาณ พ.ศ. 2565 สะท้อนผลการดำเนินงาน จุดเด่น จุดที่ควรพัฒนา เพื่อเป็นโอกาสให้หลักสูตรศิลปศาสตรบัณฑิต สาขาวิชาภาษาอังกฤษธุรกิจ คณะมนุษยศาสตร์และสังคมศาสตร์ มหาวิทยาลัยราชภัฏสวนสุนันทา นำไปพัฒนา ปรับปรุงคุณภาพการจัดการศึกษาสู่เอกัตคคะ รวมทั้งเป็นการให้ความเชื่อมั่นแก่ผู้รับบริการและผู้มีส่วนได้ส่วนเสียตลอดจนประชาชนทั่วไป ต่อคุณภาพการจัดการศึกษาของหลักสูตรศิลปศาสตรบัณฑิต สาขาวิชา ภาษาอังกฤษธุรกิจ คณะมนุษยศาสตร์และสังคมศาสตร์ มหาวิทยาลัยราชภัฏสวนสุนันทา

1.5 ข้อมูลพื้นฐานมหาวิทยาลัย ประจำปีงบประมาณ พ.ศ. 2566

1.5.1 วิสัยทัศน์ (Vision)

คณะเอกัตคคะ ที่มีอัตลักษณ์ ด้านมนุษยศาสตร์และสังคมศาสตร์

1.5.2 พันธกิจ (Mission)

ผลิตบัณฑิตที่มีความรู้คู่คุณธรรม ทางด้านมนุษยศาสตร์และสังคมศาสตร์ สู่วิทยฐานะความเป็นเลิศระดับสากล

1.5.3 ภารกิจหลัก (Key result area)

- 1) ผลิตบัณฑิตที่มีคุณภาพระดับแนวหน้า (Produce Graduates with Front Row Quality)
- 2) ให้บริการวิชาการและถ่ายทอดเทคโนโลยีแก่ชุมชนและสังคม (Provide Academic Services and Transfer Technology to Communities and International Society)
- 3) อนุรักษ์ พัฒนาให้บริการเป็นศูนย์กลางทางด้านศิลปวัฒนธรรม และธำรงรักษา สืบสานความเป็นไทย (Conserve and Develop Services Provision as the Center for Arts and Culture Service Center and Sustain the Thainess)
- 4) วิจัย สร้างนวัตกรรมและองค์ความรู้ (Conduct Research, Create Innovation and Develop Knowledge for Society)
- 5) เป็นมหาวิทยาลัยที่มีความคล่องตัวในการบริหารจัดการ และเน้นให้เครือข่ายมีส่วนร่วม (Employ Modern Management System for Versatility with Concentration on Network Participation)

1.5.4 เสาหลัก (Pillar)

- 1) ทุนความรู้ (Knowledge Capital)
- 2) คุณธรรม (Morality)
- 3) เครือข่าย (Partnership)
- 4) ความเป็นมืออาชีพ (Professionalism)
- 5) วัฒนธรรม (Culture) ที่ว่า “ความเป็นแบบอย่างที่ดีตามวิถีของรัตนโกสินทร์”

1.5.5 วัฒนธรรม (Culture)

ความดีงามและการปฏิบัติตนในจริยวัตรแบบไทย และความเคารพผู้อาวุโส

(Virtues and Thai Etiquette Practices and Seniority Recognition)

1.5.6 อัตลักษณ์ (Identity)

เป็นนักปฏิบัติ ทัศนวิชาการ ชำนาญการคิด มีจิตสาธารณะ

นิยามของคำสำคัญอัตลักษณ์

เป็นนักปฏิบัติ หมายถึง บัณฑิตที่มีความสามารถในการปฏิบัติงานในศาสตร์หรือวิชาชีพมีทักษะ และมีความมุ่งมั่นในการปฏิบัติงาน สามารถประยุกต์ใช้หลักวิชาการด้วยความชำนาญ มีคุณธรรม ใฝ่ศึกษา เรียนรู้ และพัฒนาตนเองให้มีความก้าวหน้าอย่างต่อเนื่อง

ทัศนวิชาการ หมายถึง บัณฑิตที่มีความรู้ความสามารถในศาสตร์สาขาวิชา และความรู้ทางวิชาการทั่วไป

ชำนาญการคิด หมายถึง บัณฑิตที่มีทักษะการคิดวิเคราะห์ สังเคราะห์ สามารถถ่ายทอดความรู้ ความชำนาญในสาขาวิชาที่ศึกษา

มีจิตสาธารณะ หมายถึง บัณฑิตที่มีคุณธรรม จริยธรรม รู้จักแบ่งปัน ช่วยเหลือผู้อื่น มุ่งทำความดีที่เป็นประโยชน์ต่อชุมชน สังคม และประเทศชาติ

1.5.7 เอกลักษณ์ (Uniqueness)

เน้นความเป็นวัง ปลูกฝังองค์ความรู้ ยึดมั่นคุณธรรมให้เชิดชู เป็นองค์กรแห่งการเรียนรู้สู่สากล

นิยามของคำสำคัญเอกลักษณ์

เน้นความเป็นวัง หมายถึง เป็นมหาวิทยาลัยที่เน้นภาพลักษณ์ ทักษะ และบุคลิกภาพ ที่สะท้อน ความเป็นวังสวนสุนันทา และเผยแพร่แหล่งเรียนรู้ข้อมูลศิลปวัฒนธรรมด้านต่างๆ โดยเฉพาะศิลปวัฒนธรรม กรุงรัตนโกสินทร์

เป็นองค์กรแห่งการเรียนรู้สู่สากล หมายถึง เป็นมหาวิทยาลัยที่มีแหล่งเรียนรู้ที่หลากหลาย ทันสมัยสามารถแข่งขันได้ในระดับชาติและนานาชาติ ตอบสนองทุกรูปแบบการเรียนรู้ของผู้รับบริการได้อย่างทั่วถึงและมีประสิทธิภาพ

1.5.8 ค่านิยมหลัก (Core Values)

1) W (Wisdom & Creativity) : ปัญญาและความคิดสร้างสรรค์

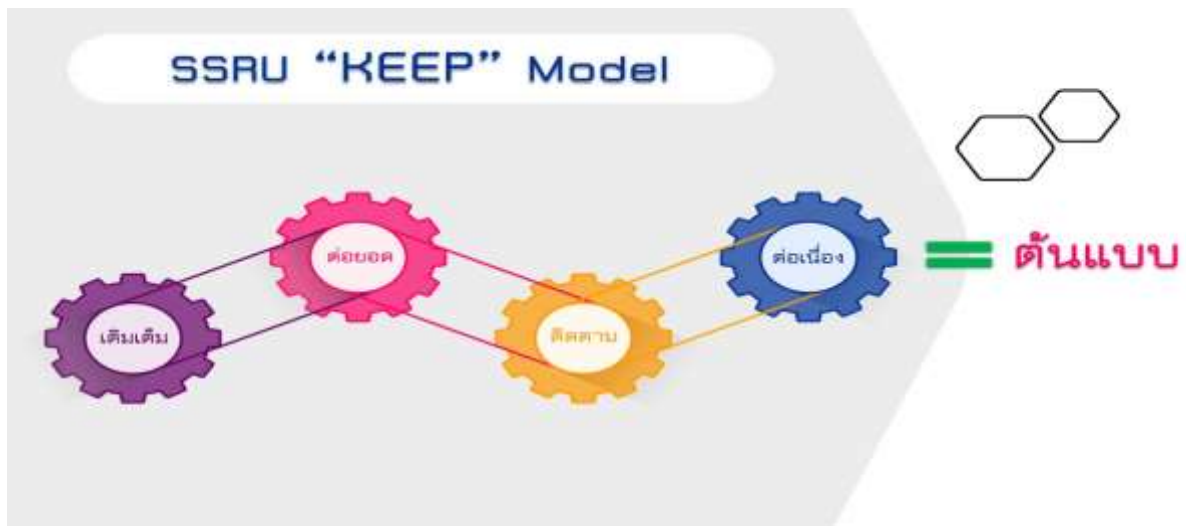
2) H (Happiness & Loyalty) : ความพอใจและความภักดีในองค์กร

3) I (Integration & Collaboration) : บูรณาการ และความร่วมมือ

4) P (Professionalism) : ความเป็นมืออาชีพ






1.5.9 เป้าหมายการพัฒนามหาวิทยาลัย (University Development Goals)

เมื่อสถานการณ์เปลี่ยน เราก็ต้องปรับเปลี่ยน เพื่อให้เกิดความสามารถในการแข่งขันและทันต่อโลกอนาคต แต่สำหรับสิ่งที่ดีและมีคุณค่า เราต้องธำรงรักษา มหาวิทยาลัยจึงได้กำหนดรูปแบบของการบริหารจัดการมหาวิทยาลัยราชภัฏสวนสุนันทา คือ SSRU “KEEP” Model เพื่อมุ่งเติมเต็มในสิ่งที่ยังเดินไปไม่ถึง จุดหมายปลายทางและเป้าหมายที่ตั้งไว้ ต่อยอดทุนความรู้และทุนสังคมที่มีอยู่ ติดตามอย่างต่อเนื่อง เพื่อกำกับติดตามระบบการทำงานเพื่อการพัฒนาอย่างต่อเนื่องเพื่อนำไปสู่ความเป็น “ต้นแบบ” ตามวิสัยทัศน์ 15 ปี มหาวิทยาลัยราชภัฏสวนสุนันทา “มหาวิทยาลัยเอตทัคคะที่มีอัตลักษณ์” เพราะนี่คือสิ่งที่ทรงคุณค่าที่จะต้องดูแลรักษาเอาไว้ สามารถแสดงได้ดังภาพ



ภาพ SSRU “KEEP” Model

จากรูปแบบของการบริหารจัดการมหาวิทยาลัยราชภัฏสวนสุนันทาด้วย SSRU “KEEP” Model มหาวิทยาลัยได้กำหนดเป้าหมายการพัฒนา SSRU “SWITCH” ในการไปสู่เป้าหมายที่กำหนดไว้ รายละเอียดดังนี้

-  S : Sustainability University which Grow Along with Society.
มหาวิทยาลัยแห่งความยั่งยืนที่พร้อมจะเติบโตกับสังคมยุคใหม่
-  W : Aiming to be the World-Class University.
มุ่งสู่การเป็นมหาวิทยาลัยระดับโลก
-  I : University which Hold up to Administration and Academic Integrity Principle.
มหาวิทยาลัยที่ยึดมั่นในความซื่อสัตย์ในเชิงการบริหารงานและวิชาการ
-  T : Technology Driven University in Both Administration and Academic Aspect.
มหาวิทยาลัยที่ขับเคลื่อนด้วยเทคโนโลยีที่ทันสมัย
-  C : Capacity and Capability.

การทำงานอย่างเต็มกำลังและเต็มความสามารถตามความถนัดของแต่ละบุคคล

✚ H : Happy Workplace University which has Scholarly Organization Atmosphere.

มหาวิทยาลัยแห่งความสุขที่ล้อมรอบด้วยบรรยากาศของนักวิชาการ

ทั้งนี้ สามารถแสดงเป้าหมายการพัฒนามหาวิทยาลัย SSRU “SWITCH” ดังภาพ



ภาพ SSRU “SWITCH”

ส่วนที่ 2 แผนปฏิบัติการด้านการพัฒนาสาขาวิชาสู่เอกัตคคะ

2.1 นโยบายการด้านพัฒนาสาขาวิชาสู่เอกัตคคะ

- 2.1.1 เป็นมหาวิทยาลัยอันดับ 1 ของราชภัฏ อันดับ 15 ของประเทศ อันดับ 150 ของเอเชีย
- 2.1.2 สร้างความพอใจให้กับบุคลากรในมหาวิทยาลัย
- 2.1.3 สร้างความโดดเด่นของอัตลักษณ์ที่สะท้อนความเป็นเอกลักษณ์ของมหาวิทยาลัย
- 2.1.4 ประชาสัมพันธ์เชิงรุก

2.2 วัตถุประสงค์ของแผนปฏิบัติการการด้านพัฒนาสาขาวิชาสู่เอกัตคคะ

- 2.2.1 เพื่อยกระดับคุณภาพของหลักสูตรที่เป็นจุดเน้นของมหาวิทยาลัยสู่การเป็นเอกัตคคะให้มีผลการประเมินที่ดีขึ้น
- 2.2.2 เพื่อให้มหาวิทยาลัยมีหลักสูตรเอกัตคคะและเป็นที่ยอมรับทั้งในระดับประเทศและนานาชาติ

2.3 ยุทธศาสตร์ เป้าประสงค์เชิงยุทธศาสตร์ ตัวชี้วัดความสำเร็จและค่าเป้าหมายของมหาวิทยาลัย

2.3.1 ยุทธศาสตร์ที่ 1 พัฒนามหาวิทยาลัยให้เป็นเอกัตคคะและผลิตบัณฑิตให้เป็นมืออาชีพ

2.3.2 เป้าประสงค์เชิงยุทธศาสตร์

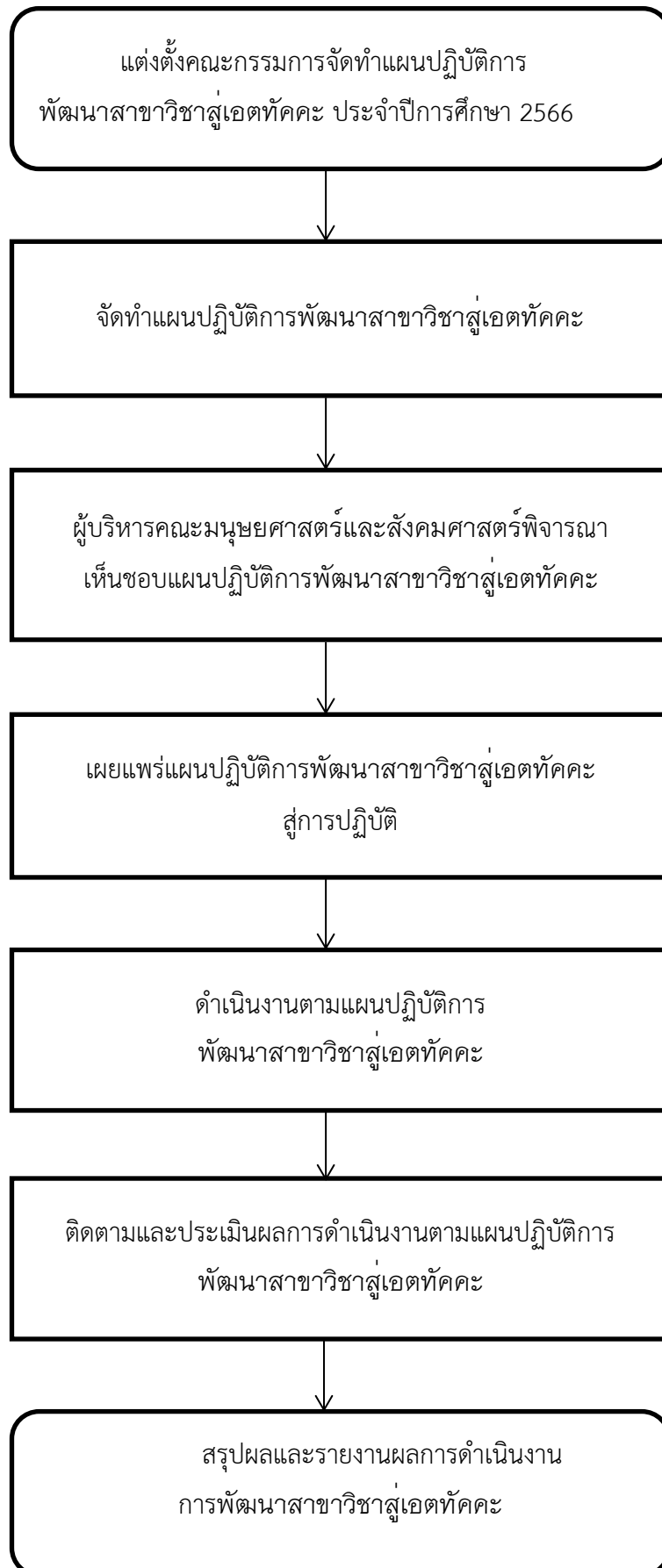
- 1) มหาวิทยาลัยมีหลักสูตรเอกัตคคะ และเป็นที่ยอมรับในระดับประเทศและนานาชาติ
- 2) บัณฑิตมีคุณภาพตามอัตลักษณ์ของมหาวิทยาลัย เป็นที่ยอมรับของผู้ใช้บัณฑิตและสังคม
- 3) สาธารณะชนและสังคมเชื่อมั่นและไว้วางใจการดำเนินการตามพันธกิจของมหาวิทยาลัยราชภัฏสวนสุนันทา
- 4) มหาวิทยาลัยราชภัฏสวนสุนันทา มีการบูรณาการจัดการเรียนการสอนที่ส่งเสริม และสนับสนุนการสร้างคุณลักษณะบัณฑิตที่พึงประสงค์ สอดคล้องตามอัตลักษณ์ของมหาวิทยาลัย

2.3.3 ตัวชี้วัดความสำเร็จและค่าเป้าหมาย

ตัวชี้วัด	ค่าเป้าหมาย
1) จำนวนสาขาวิชาเอกัตคคะที่มีผลการดำเนินงานตามเกณฑ์สาขาวิชาสู่เอกัตคคะ 80 คะแนนขึ้นไป	≥1 สาขา
2) คะแนนประเมินประกันคุณภาพภายในของสาขาวิชาเอกัตคคะ	≥3.01

2.4 ขั้นตอนการจัดทำแผนปฏิบัติการด้านการพัฒนาสาขาวิชาสู่เอกเทศ

คณะมนุษยศาสตร์และสังคมศาสตร์ มีขั้นตอนการจัดทำแผนปฏิบัติการพัฒนาสาขาวิชาสู่เอกเทศ ดังนี้



2.5.1 แผนปฏิบัติการด้านการพัฒนาสาขาวิชาสู่เอตทัคคะ ระยะ 5 ปี

กิจกรรม/โครงการ	วัตถุประสงค์ โครงการ	ตัวชี้วัด ความสำเร็จ	เป้าหมายของตัวชี้วัด					กลุ่ม เป้าหมาย	งบประมาณ (บาท)					ผู้รับผิดชอบ	
			2566	2567	2568	2569	2570		2566	2567	2568	2569	2570		
1	โครงการพัฒนา สาขาวิชาสู่ เอตทัคคะ	1. เพื่อยกระดับ คุณภาพของ หลักสูตรที่เป็น จุดเน้นของ มหาวิทยาลัยสู่ การเป็นเอตทัคคะ ให้มีผลการ ประเมินที่ดีขึ้น 2. เพื่อให้ มหาวิทยาลัยมี หลักสูตรเอตทัค คะและเป็นที่ยอมรับทั้งใน ระดับประเทศและ นานาชาติ	1. จำนวน สาขาวิชา เอตทัคคะที่มีผล การดำเนินงาน ตามเกณฑ์ สาขาวิชาสู่ เอตทัคคะ 80 คะแนนขึ้นไป 2. คะแนน ประเมินประกัน คุณภาพภายใน ของสาขาวิชา เอตทัคคะ	≥1	≥1	≥1	≥1	≥1	สาขาวิชาที่ สาขาวิชา ภาษาอังกฤษ ธุรกิจคณะ มนุษย ศาสตร์ และ สังคมศาสตร์	50,000	50,000	50,000	50,000	50,000	สาขาวิชา ภาษาอังกฤษ ธุรกิจ
2	โครงการ ประชาสัมพันธ์ สาขาวิชา ภาษาอังกฤษ ธุรกิจ	1. เพื่อ ประชาสัมพันธ์ สาขาวิชาให้เป็นที่ รู้จักอย่าง กว้างขวาง 2. เพื่อ แสดงศักยภาพ ของนักศึกษาและ คณาจารย์ใน	1.อัตราการ แข่งขันของ นักเรียนที่มา สมัครกับแผนรับ นักศึกษา	1 ต่อ 21	1 ต่อ 21	1 ต่อ 21	1 ต่อ 21	1 ต่อ 21	นักเรียนชั้น มัธยมศึกษา ปีที่ 6 หรือ เทียบเท่า	28,200	28,200	28,200	28,200	28,200	สาขาวิชา ภาษาอังกฤษ ธุรกิจ

		สาขาวิชา 3. เพื่อ บริการวิชาการ ให้กับสังคม โดย เผยแพร่องค์ ความรู้ของ คณาจารย์และ นักศึกษาใน สาขาวิชาสู่ สาธารณะ 4. เพื่อ สร้างความ สามัคคีและความ เป็นอันหนึ่ง เดียวกันของ นักศึกษาและศิษย์ เก่า														
3	โครงการคลินิก ทางวิชาการ	เพื่อส่งเสริมและ พัฒนาอาจารย์ให้ มีตำแหน่งที่สูงขึ้น	1.ปริญญาเอก ร้อย ละ 40 2.ตำแหน่งทาง วิชาการร้อยละ 60	1.ปริญญา เอก ร้อย ละ 40 2.ตำแหน่ง ทาง วิชาการ ร้อยละ 60	1.ปริญญา เอก ร้อย ละ 40 2. ตำแหน่ง ทาง วิชาการ ร้อยละ 60	1.ปริญญา เอก ร้อย ละ 40 2. ตำแหน่ง ทาง วิชาการ ร้อยละ 60	1.ปริญญา เอก ร้อย ละ 40 2. ตำแหน่ง ทาง วิชาการ ร้อยละ 60	1.ปริญญา เอก ร้อย ละ 40 2. ตำแหน่ง ทาง วิชาการ ร้อยละ 60	อาจารย์ใน สาขาวิชา ภาษาอังกฤษ ธุรกิจคณะ มนุษยศาสตร์ และ สังคมศาสตร์	50,000	50,000	50,000	50,000	50,000	สาขาวิชา ภาษาอังกฤษ ธุรกิจ	
4	โครงการ B.E. Smart Work	1. เพื่อเพิ่มพูน ความรู้และพัฒนา ทักษะที่จำเป็นต่อ การทำงานให้กับ นักศึกษา (Upskill	สถานที่ฝึกงาน ที่ตรงกับ สาขาวิชาที่เรียน และเป็นที่ยอมรับ	10 แห่ง	10 แห่ง	10 แห่ง	10 แห่ง	10 แห่ง	สถานที่ ฝึกงานที่ตรงกับสาขาวิชาที่ เรียนและเป็น	30,000	30,000	30,000	30,000	30,000	สาขาวิชา ภาษาอังกฤษ ธุรกิจ	

		<p>and Reskill) 2. เพื่อเสริมสร้างคุณลักษณะที่พึงประสงค์ในการทำงานให้กับนักศึกษา 3. เพื่อสร้างเครือข่ายความร่วมมือระหว่างสาขาวิชากับศิษย์เก่าและสถานประกอบการ</p> <p>4. เพื่อให้ข้อมูลและแนวคิดในการเลือกสถานที่ฝึกประสบการณ์วิชาชีพ 5. เพื่อเก็บข้อมูลที่เกี่ยวข้องกับขอบข่ายหน้าที่การทำงานและคุณลักษณะที่จำเป็นในอาชีพต่างๆ สำหรับเป็นแนวทางในการปรับปรุงและพัฒนาเนื้อหาในรายวิชาต่างๆ ของหลักสูตรให้สอดคล้องกับ</p>	<p>ในประเทศไทย 10 แห่งขึ้นไป</p>					<p>ที่ยอมรับในประเทศไทย</p>					
--	--	---	----------------------------------	--	--	--	--	-----------------------------	--	--	--	--	--

		ความต้องการของ ตลาดแรงงาน													
5	โครงการส่งเสริม การนำเสนอหรือ ประกวดผลงาน วิชาการของ นักศึกษา	เพื่อให้นักศึกษา เป็นที่ยอมรับและ ได้รับการยกย่อง ในระดับชาติและ นานาชาติ	ร้อยละ 15	15	15	15	15	15	นักศึกษา สาขาวิชา ภาษาอังกฤษ ธุรกิจ	50,000	50,000	50,000	50,000	50,000	สาขาวิชา ภาษาอังกฤษ ธุรกิจ
6	โครงการส่งเสริม การนำเสนอ ตีพิมพ์เผยแพร่ ผลงานวิจัยใน ระดับชาติและ นานาชาติ	เพื่อส่งเสริมและ พัฒนาอาจารย์ให้ มีผลงานวิจัยและ ตีพิมพ์ใน ระดับชาติและ นานาชาติ	ร้อยละ 25	25	25	25	25	25	คณาจารย์ สาขาวิชา ภาษาอังกฤษ ธุรกิจ	37,000	37,000	37,000	37,000	37,000	สาขาวิชา ภาษาอังกฤษ ธุรกิจ
7	การสำรวจ คุณภาพของ บัณฑิตด้านการ มีงานทำและ ความพึงพอใจ ของผู้ใช้บัณฑิต	เพื่อการสำรวจ คุณภาพของ บัณฑิตด้านการมี งานทำและความ พึงพอใจของผู้ใช้ บัณฑิต	1.บัณฑิตมีงานทำ ร้อยละ 95 2.ความพึงพอใจ ของผู้ใช้บัณฑิต 4.61	95	95	95	.01	.01	.01	บัณฑิตที่ สำเร็จ การศึกษา ระดับปริญญา ตรี	50,000	50,000	50,000	50,000	ฝ่ายบริการ การศึกษา

8	โครงการประกันคุณภาพ การศึกษาระดับหลักสูตร	เพื่อพัฒนาหลักสูตรให้มีมาตรฐานตามที่กำหนดไว้และ พัฒนาด้านการเรียนการสอนให้ ตรงกับความ ต้องการของ ตลาดแรงงาน	คะแนนประเมิน ประกันคุณภาพ ระดับหลักสูตร 3.01	3.01	3.01				สาขาวิชา ภาษาอังกฤษ ธุรกิจ	50,000	50,000	50,000	50,000	50,000	ฝ่ายบริการ การศึกษา
---	---	---	--	------	------	--	--	--	----------------------------	--------	--------	--------	--------	--------	---------------------

2.5.2 แผนปฏิบัติการดานการพัฒนาสาขาวิชาสู่เอตทัคคะ ปีงบประมาณ 2566

กิจกรรม/โครงการ	วัตถุประสงค์โครงการ	ตัวชี้วัดความสำเร็จ	เป้าหมายของตัวชี้วัดปีงบประมาณ 2566	กลุ่มเป้าหมาย	ระยะเวลาดำเนินงาน	งบประมาณ	ผู้รับผิดชอบ	
กิจกรรมโครงการ								
1	โครงการพัฒนา สาขาวิชาสู่เอตทัคคะ	1. เพื่อยกระดับคุณภาพของหลักสูตรที่เป็นจุดเน้นของมหาวิทยาลัยสู่การเป็นเอตทัคคะให้มีผลการประเมินที่ดีขึ้น 2. เพื่อให้มหาวิทยาลัยมีหลักสูตรเอตทัคคะและเป็นที่ยอมรับทั้งในระดับประเทศและนานาชาติ	1. จำนวนสาขาวิชาเอตทัคคะที่มีผลการดำเนินงานตามเกณฑ์สาขาวิชาสู่เอตทัคคะ 80 คะแนนขึ้นไป 2. คะแนนประเมินประกันคุณภาพภายในของสาขาวิชาเอตทัคคะ	1. ≥ 1 2. ≥ 3.01	สาขาวิชาภาษาอังกฤษ ธุรกิจ	ตุลาคม 2565 – กันยายน 2566	50,000	ฝ่ายบริการการศึกษา

2	โครงการประชาสัมพันธ์ สาขาวิชาภาษาอังกฤษ ธุรกิจ	1. เพื่อประชาสัมพันธ์ สาขาวิชาให้เป็นที่รู้จัก อย่างกว้างขวาง 2. เพื่อ แสดงศักยภาพของ นักศึกษาและคณาจารย์ ในสาขาวิชา 3. เพื่อ บริการวิชาการให้กับ สังคม โดยเผยแพร่องค์ ความรู้ของคณาจารย์ และนักศึกษาในสาขาวิชา สู่อุตสาหกรรม 4. เพื่อสร้าง ความสามัคคีและความ เป็นอันหนึ่งเดียวกันของ นักศึกษาและศิษย์เก่า	1. อัตราการแข่งขัน ของนักเรียนที่มา สมัครกับแผนรับ นักศึกษา	1 ต่อ 21	นักเรียนชั้นมัธยมศึกษา ปีที่ 6	ตุลาคม 2565 – กันยายน 2566	28,200	สาขาวิชาภาษาอังกฤษ ธุรกิจ
3	โครงการคลินิกทาง วิชาการ	เพื่อส่งเสริมและพัฒนา อาจารย์ใหม่มีตำแหน่งที่ สูงขึ้น	1.ปริญญาเอก ร้อยละ 40 2.ตำแหน่งทาง วิชาการร้อยละ 60	1.ปริญญาเอก ร้อยละ 40 2.ตำแหน่งทางวิชาการ ร้อยละ 60	คณาจารย์สาขาวิชา ภาษาอังกฤษธุรกิจคณะ มนุษยศาสตร์และ สังคมศาสตร์	มกราคม – สิงหาคม 2566	50,000	สาขาวิชาภาษาอังกฤษ ธุรกิจ
4	โครงการ B.E. Smart Work	1. เพื่อเพิ่มพูนความรู้ และพัฒนาทักษะที่ จำเป็นต่อการทำงาน ให้กับนักศึกษา (Upskill and Reskill) 2. เพื่อ เสริมสร้างคุณลักษณะที่ พึงประสงค์ในการทำงาน ให้กับนักศึกษา 3. เพื่อ สร้างเครือข่ายความ ร่วมมือระหว่างสาขาวิชา	สถานที่ฝึกงานที่ตรงกับ สาขาวิชาที่เรียน และเป็นที่ยอมรับใน ประเทศ 10 แห่งขึ้นไป	10 แห่ง	สถานที่ฝึกงานที่ตรงกับ สาขาวิชาที่เรียนและเป็น ที่ยอมรับในประเทศ	ตุลาคม 2565 – กันยายน 2566	30,000	สาขาวิชาภาษาอังกฤษ ธุรกิจ

		กับศิษย์เก่าและสถานประกอบการ						
		4. เพื่อให้ข้อมูลและแนวคิดในการเลือกสถานที่ฝึกประสบการณ์วิชาชีพ 5. เพื่อเก็บข้อมูลที่เกี่ยวข้องกับขอบข่ายหน้าที่การทำงานและคุณลักษณะที่จำเป็นในอาชีพต่างๆ สำหรับเป็นแนวทางในการปรับปรุงและพัฒนาเนื้อหาในรายวิชาต่างๆ ของหลักสูตรให้สอดคล้องกับความต้องการของตลาดแรงงาน						
5	โครงการส่งเสริมการนำเสนอหรือประกวดผลงานวิชาการของนักศึกษา	เพื่อให้นักศึกษาเป็นที่ยอมรับและได้รับการยกย่องในระดับชาติและนานาชาติ	ผลงานของนักศึกษา	ร้อยละ 15	นักศึกษาสาขาวิชาภาษาอังกฤษธุรกิจคณะมนุษยศาสตร์และสังคมศาสตร์	ตุลาคม 2565 – กันยายน 2566	50,000	สาขาวิชาภาษาอังกฤษธุรกิจ
6	โครงการส่งเสริมการนำเสนอดีพิมพ์เผยแพร่ผลงานวิจัยในระดับชาติและนานาชาติ	เพื่อส่งเสริมและพัฒนาอาจารย์ให้มีผลงานวิจัยและตีพิมพ์ในระดับชาติและนานาชาติ	ผลงานวิจัยและตีพิมพ์เผยแพร่ในระดับชาติปและนานาชาติ	ร้อยละ 25	อาจารย์สาขาวิชาภาษาอังกฤษธุรกิจคณะมนุษยศาสตร์และสังคมศาสตร์	ตุลาคม 2565 – กันยายน 2566	37,000	สาขาวิชาภาษาอังกฤษธุรกิจ
7	การสำรวจคุณภาพของบัณฑิตด้านการมีงานทำและความพึงพอใจของผู้ใช้บัณฑิต	เพื่อการสำรวจคุณภาพของบัณฑิตด้านการมีงานทำและความพึงพอใจของผู้ใช้บัณฑิต	1.บัณฑิตมีงานทำร้อยละ 95 2.ความพึงพอใจของผู้ใช้บัณฑิต 4.61	1.บัณฑิตมีงานทำร้อยละ 95 2.ความพึงพอใจของผู้ใช้บัณฑิต 4.61	บัณฑิตที่สำเร็จการศึกษาระดับปริญญาตรี	ตุลาคม 2565 – กันยายน 2566	50,000	ฝ่ายบริการการศึกษา

8	โครงการประกันคุณภาพ การศึกษาระดับหลักสูตร	เพื่อพัฒนาหลักสูตรให้มี มาตรฐานตามที่กำหนด ไว้และพัฒนาด้านการ เรียนการสอนให้ตรงกับ ความต้องการของ ตลาดแรงงาน	คะแนนประเมิน ประกันคุณภาพระดับ หลักสูตร 3.01	3.01	สาขาวิชาภาษาอังกฤษ ธุรกิจ	ตุลาคม 2565 - กันยายน 2566	50,000	ฝ่ายบริการการศึกษา
---	--	---	--	------	------------------------------	-------------------------------	--------	--------------------

ส่วนที่ 3 แนวทางการนำแผนสู่การปฏิบัติและการติดตามประเมินผล

การนำแผนปฏิบัติการด้านการพัฒนาสาขาวิชาสู่เอตทัคคะ ไปสู่การปฏิบัติเป็นต้องให้ความสำคัญต่อการบริหารจัดการเพื่อให้เกิดการประสานความร่วมมือในการจัดทำโครงการ/กิจกรรมให้สำเร็จตามวัตถุประสงค์ ยุทธศาสตร์ และเป้าประสงค์เชิงยุทธศาสตร์ของคณะ/วิทยาลัยที่กำหนดไว้ รวมทั้งมีการพัฒนาการติดตามประเมินผลการดำเนินงานตามแผนอย่างเป็นระบบ เพื่อให้เกิดผลในทางปฏิบัติได้อย่างเป็นรูปธรรม ซึ่งได้กำหนดวัตถุประสงค์ ดังนี้

1. เพื่อเสริมสร้างความรู้ และความเข้าใจร่วมกันของบุคลากรภายในหน่วยงานในเรื่องการดำเนินงานโครงการ/กิจกรรมด้านการพัฒนาสาขาวิชาสู่เอตทัคคะ เพื่อปรับกระบวนการ และกลไกการบริหารจัดการการนำแผนปฏิบัติการด้านการพัฒนาสาขาวิชาสู่เอตทัคคะ ไปสู่การปฏิบัติได้อย่างมีประสิทธิภาพ
2. เพื่อให้มีการติดตามประเมินผลแผนปฏิบัติการด้านการพัฒนาสาขาวิชาสู่เอตทัคคะ อย่างเป็นระบบ

3.1 แนวทางการนำแผนปฏิบัติการด้านการพัฒนาสาขาวิชาสู่เอตทัคคะไปสู่การปฏิบัติ

เพื่อให้บรรลุวัตถุประสงค์ดังกล่าว จึงกำหนดทางการนำแผนปฏิบัติการด้านการพัฒนาสาขาวิชาสู่เอตทัคคะ ไปสู่การปฏิบัติ ดังนี้

1. สร้างความเข้าใจร่วมกันเกี่ยวกับแผนปฏิบัติการด้านการพัฒนาสาขาวิชาสู่เอตทัคคะ โดยจัดทำแนวทางการสื่อสารและประชาสัมพันธ์เพื่อสร้างความเข้าใจในภารกิจ เป้าหมาย และโครงการ/กิจกรรมให้กับบุคลากรภายในหน่วยงาน ได้ทราบถึงบทบาทความรับผิดชอบของตนที่จะสนับสนุนการดำเนินงานตามแผนปฏิบัติการด้านการพัฒนาสาขาวิชาสู่เอตทัคคะ ให้เกิดผลในทางปฏิบัติ
2. ผลักดันระบบงบประมาณ และการพัฒนาสมรรถภาพบุคลากรให้สอดคล้องกับแนวทางที่กำหนด
3. ส่งเสริมการปฏิบัติงานที่สอดคล้องกับแผนที่กำหนดไว้ และนำไปสู่การพิจารณาการสนับสนุนทรัพยากรได้อย่างมีประสิทธิภาพ
4. สร้างกลไกประสานงานภายในกับหน่วยงานให้ขับเคลื่อนโครงการ/กิจกรรมให้มีความก้าวหน้าอย่างต่อเนื่อง และมีการแลกเปลี่ยนข้อมูล จัดเก็บ เผยแพร่ และถ่ายทอดความรู้ซึ่งกันและกัน โดยอาศัยเทคโนโลยีสารสนเทศมาใช้เป็นเครื่องมือในการสื่อสาร พร้อมจัดทำฐานข้อมูลให้สามารถเข้าถึงและใช้ประโยชน์ได้ง่าย
5. ติดตาม ตรวจสอบผลที่ได้รับจากการดำเนินงานโครงการ/กิจกรรมของหน่วยงาน ว่าสามารถตอบสนองต่อวัตถุประสงค์ของแผนปฏิบัติการด้านการพัฒนาสาขาวิชาสู่เอตทัคคะ รวมทั้งสามารถประเมินผลได้อย่างเป็นรูปธรรม

3.2 การติดตามและประเมินผลแผนปฏิบัติการด้านการพัฒนาสาขาวิชาสู่เอกัตคคะ ประจำปี (ปีงบประมาณ 2566)

การติดตาม ประเมินผลเป็นเครื่องมือสำคัญที่จะสนับสนุนให้การดำเนินงานของคณะมนุษยศาสตร์และสังคมศาสตร์ บรรลุเป้าประสงค์ตามที่กำหนดไว้ในแผนปฏิบัติการด้านการพัฒนาสาขาวิชาสู่เอกัตคคะ เพื่อให้ผู้บริหารและ ผู้ปฏิบัติงานทราบถึงความสำเร็จหรือความล้มเหลวของการดำเนินงาน และนำไปสู่การปรับเปลี่ยนแนวทางการ ดำเนินงานเพื่อแก้ไขปัญหาอุปสรรคให้เหมาะสมเท่าทันสถานการณ์ และสามารถบรรลุผลสำเร็จตามเป้าหมายได้ โดยจัดทำระบบการติดตามและประเมินผล ดังนี้

1. พัฒนาองค์ความรู้และเสริมสร้างความเข้าใจเรื่องการติดตามประเมินผลและกำหนดตัวชี้วัด แก่หน่วยงานที่เกี่ยวข้อง เพื่อสร้างทักษะในการติดตามประเมินผลและสามารถนำมาใช้ประโยชน์ร่วมกันอย่างเป็น รูปธรรม
2. พัฒนาระบบข้อมูลสารสนเทศเพื่อสนับสนุนการดำเนินงานตามแผนปฏิบัติการด้านการพัฒนาสาขาวิชา สู่เอกัตคคะ อย่างต่อเนื่อง
3. กำหนดให้มีการติดตามความก้าวหน้าของแผนปฏิบัติการด้านการพัฒนาสาขาวิชาสู่เอกัตคคะ ทุกๆ เดือน พร้อมให้ผู้รับผิดชอบในแต่ละโครงการ/กิจกรรมทำการวิเคราะห์ผลการดำเนินงาน เพื่อนำไปสู่การตัดสินใจ ของผู้บริหาร