



แผนปฏิบัติการด้านการบริการวิชาการ

ระยะ 5 ปี (พ.ศ. 2566 – 2570)

และประจำปีงบประมาณ พ.ศ. 2567

คณมนุชยศาสตร์และสังคมศาสตร์ มหาวิทยาลัยราชภัฏสวนสุนันทา

ได้รับการอนุมัติจากอธิการบดี

เมื่อวันที่ 30 กันยายน 2566

บทสรุปสำหรับผู้บริหาร

การบริการทางวิชาการแก่สังคม เป็นส่วนหนึ่งในภารกิจหลักของคณะมนุษยศาสตร์และสังคมศาสตร์มหาวิทยาลัยราชภัฏสวนสุนันทา โดยเน้นการให้บริการวิชาการแก่ชุมชน สังคม และประเทศชาติ ในรูปแบบต่าง ๆ ตามความต้องการและประสงค์ของผู้รับบริการเป็นสำคัญ ทั้งนี้ การให้บริการทางวิชาการเป็นการบริการวิชาการแบบให้เปล่า ไม่คิดค่าใช้จ่าย โดยจัดให้บริการทั้งหน่วยงานทางการศึกษาภาครัฐและเอกชนโดยเฉพะอย่างยิ่งการจัดบริการแก่หน่วยงานที่เป็นเครือข่ายในเชิงวิชาการ การให้บริการทางวิชาการนอกจากเป็นการทำประโยชน์ให้สังคมแล้วคณะมนุษยศาสตร์และสังคมศาสตร์ ยังได้รับประโยชน์ในด้านต่าง ๆ คือ เพิ่มพูนความรู้และประสบการณ์ของคณาจารย์จะนำมาสู่การพัฒนาหลักสูตร มีการบูรณาการเพื่อใช้ประโยชน์ทางด้านการจัดการเรียนการสอนและการวิจัย พัฒนาตำแหน่งทางวิชาการของคณาจารย์ สร้างเครือข่ายกับหน่วยงานต่าง ๆ ซึ่งเป็นแหล่งฝึกประสบการณ์วิชาชีพของนักศึกษาและอาจเป็นการสร้างความร่วมมือในการจัดการรายได้ร่วมกันของคณะมนุษยศาสตร์และสังคมศาสตร์ มหาวิทยาลัยกับหน่วยงานที่สร้างความร่วมมือได้ต่อไป

คณะมนุษยศาสตร์และสังคมศาสตร์ จึงได้กำหนดกรอบในการจัดทำแผนปฏิบัติการด้านการบริการ ประจำปีงบประมาณ พ.ศ.2567 ตามยุทธศาสตร์ที่ 4 สร้างเครือข่าย บริการวิชาการ เพื่อขับเคลื่อนยุทธศาสตร์ชาติ โดยตั้งอยู่บนหลังการที่พัฒนา คณะมนุษยศาสตร์และสังคมศาสตร์ไปสู่การเป็นหน่วยงานที่มีคุณภาพด้วยกระบวนการบริการวิชาการ มีโครงการบริการวิชาการที่ตอบสนองต่อความต้องการของชุมชน โดยเฉพาะอย่างยิ่งการพัฒนาศักยภาพของคณาจารย์และนักศึกษาให้มีความรู้ ความสามารถ และมีส่วนร่วม เพื่อนำมาใช้ในยกระดับคุณภาพการศึกษา คุณภาพของท้องถิ่น สังคมและประเทศชาติ สำหรับแผนปฏิบัติการด้านการบริการวิชาการกำหนดวัตถุประสงค์ของแผน ตัวชี้วัดและค่าเป้าหมาย ดังนี้

วัตถุประสงค์ของแผนปฏิบัติการด้านการบริการวิชาการ

1. เพื่อให้มีการบริการวิชาการที่เชื่อมโยงกับงานวิจัย และสามารถบูรณาการกับการเรียนการสอน
2. เพื่อสร้างเครือข่ายกับองค์กรภาครัฐและเอกชนในการให้บริการวิชาการ เพื่อการพัฒนาท้องถิ่นตามเป้าหมายการพัฒนาที่ยั่งยืน (SDGs)

ตัวชี้วัดความสำเร็จและค่าเป้าหมาย

1. ร้อยละของการบริการวิชาการที่เชื่อมโยงกับงานวิจัย และบูรณาการกับการเรียนการสอน (ร้อยละ 95.00)
2. จำนวนโครงการ/กิจกรรมบริการวิชาการที่ดำเนินการร่วมกับเครือข่ายเพื่อตอบเป้าหมายการพัฒนาที่ยั่งยืน (SDGs) (1 โครงการ/กิจกรรม)

โดยแผนปฏิบัติการด้านการบริการวิชาการ ระยะ 5 ปี (พ.ศ. 2566 -2570) สามารถสรุป
โครงการ/กิจกรรม และงบประมาณ ดังตารางที่ 1

ตารางที่ 1 แสดงจำนวนโครงการ/กิจกรรมและงบประมาณของแผนปฏิบัติการด้านการบริการวิชาการ
ระยะ 5 ปี (พ.ศ. 2566 -2570) ในแต่ละด้าน

กิจกรรมด้านการบริการวิชาการระยะ 5 ปี	โครงการ/กิจกรรม (จำนวน)	งบประมาณ (บาท)
1.โครงการบริการวิชาการร่วมกับเครือข่ายเพื่อ เป้าหมายการพัฒนาที่ยั่งยืน (SDGs)	1	10,000
2.โครงการขับเคลื่อนการจัดกิจกรรมที่สอดคล้อง กับเป้าหมายการพัฒนาที่ยั่งยืน (SDGs)	1	40,000

ทั้งนี้ คณะมนุษยศาสตร์และสังคมศาสตร์ ได้นำแผนปฏิบัติการด้านการบริการวิชาการ ระยะ 5 ปี
(พ.ศ. 2566 - 2570) เพื่อแปลงไปสู่การปฏิบัติในแต่ละปี โดยการจัดการเป็นแผนปฏิบัติการ
ปีงบประมาณ พ.ศ. 2567 สามารถสรุปโครงการ/กิจกรรมและงบประมาณที่จะดำเนินการ ดังตารางที่ 2

ตารางที่ 2 แสดงจำนวนโครงการ/กิจกรรมและงบประมาณของแผนปฏิบัติการ ปีงบประมาณ
พ.ศ. 2567 ในแต่ละด้าน

กิจกรรมด้านการบริการวิชาการ ประจำปีงบประมาณ พ.ศ. 2567	โครงการ/กิจกรรม (จำนวน)	งบประมาณ (บาท)
1. โครงการบริการวิชาการร่วมกับเครือข่ายเพื่อ เป้าหมายการพัฒนาที่ยั่งยืน (SDGs)	1	-
2. โครงการขับเคลื่อนการจัดกิจกรรมที่ สอดคล้องกับเป้าหมายการพัฒนาที่ยั่งยืน (SDGs)	1	-

แนวทางการนำแผนสู่การปฏิบัติและการติดตามประเมินผล

การนำแผนปฏิบัติการด้านการบริการวิชาการ ประจำปีงบประมาณ พ.ศ. 2567 ไปสู่การปฏิบัติ
จำเป็นต้องให้ความสำคัญต่อการบริหารจัดการเพื่อให้เกิดการประสานความร่วมมือในการจัดทำ
โครงการ/กิจกรรมให้สำเร็จตามวัตถุประสงค์ ยุทธศาสตร์ และเป้าประสงค์เชิงยุทธศาสตร์ของ คณะ

มนุษยศาสตร์และสังคมศาสตร์ ที่กำหนดไว้ รวมทั้งมีการพัฒนาการติดตามประเมินผลการดำเนินงานตามแผนอย่างเป็นระบบ เพื่อให้เกิดผลในทางปฏิบัติได้อย่างเป็นรูปธรรม ซึ่งได้กำหนดวัตถุประสงค์ดังนี้

1. เพื่อเสริมสร้างความรู้ และความเข้าใจร่วมกันของบุคลากรภายในหน่วยงาน ในเรื่องการดำเนินงานโครงการ/กิจกรรมด้านการบริการวิชาการ ประจำปีงบประมาณ พ.ศ. 2567 เพื่อปรับกระบวนการ และกลไกการบริหารจัดการการนำแผนปฏิบัติการด้านการบริการวิชาการ ประจำปีงบประมาณ พ.ศ. 2567 ไปสู่การปฏิบัติได้อย่างมีประสิทธิภาพ

2. เพื่อให้มีการติดตามประเมินผลแผนปฏิบัติการด้านการบริการวิชาการ ประจำปีงบประมาณ พ.ศ. 2567 อย่างเป็นระบบ

แนวทางการนำแผนปฏิบัติการด้านการบริการวิชาการ ประจำปีงบประมาณ พ.ศ. 2567 ไปสู่การปฏิบัติ

เพื่อให้บรรลุวัตถุประสงค์ดังกล่าว จึงกำหนดแนวทางการนำแผนปฏิบัติการด้านการบริการวิชาการ ประจำปีงบประมาณ พ.ศ.2567 ไปสู่การปฏิบัติ ดังนี้

1. สร้างความเข้าใจร่วมกันเกี่ยวกับแผนปฏิบัติการด้านการบริการวิชาการ ประจำปีงบประมาณ พ.ศ. 2567 โดยจัดทำแนวทางการสื่อสารและประชาสัมพันธ์เพื่อสร้างความเข้าใจในภารกิจ เป้าหมาย และโครงการ/กิจกรรมให้กับบุคลากรภายในหน่วยงาน ได้ทราบถึงบทบาทความรับผิดชอบของตนที่จะสนับสนุนการดำเนินงานตามแผนปฏิบัติการด้านการบริการวิชาการ ประจำปีงบประมาณ พ.ศ.2567 ให้เกิดผลในทางปฏิบัติ

2. ผลักดันระบบงบประมาณ และการพัฒนาสมรรถภาพบุคลากรให้สอดคล้องกับแนวทางที่กำหนด

3. ส่งเสริมการปฏิบัติงานที่สอดคล้องกับแผนที่กำหนดไว้ และนำไปสู่การพิจารณาการสนับสนุนทรัพยากรได้อย่างมีประสิทธิภาพ

4. สร้างกลไกประสานงานภายในกับหน่วยงานให้ขับเคลื่อนโครงการ/กิจกรรมให้มีความก้าวหน้าอย่างต่อเนื่อง และมีการแลกเปลี่ยนข้อมูล จัดเก็บ เผยแพร่ และถ่ายทอดความรู้ซึ่งกันและกัน โดยอาศัยเทคโนโลยีสารสนเทศมาใช้เป็นเครื่องมือในการสื่อสาร พร้อมจัดทำฐานข้อมูลให้สามารถเข้าถึงและใช้ประโยชน์ได้ง่าย

5. ติดตาม ตรวจสอบผลที่ได้รับจากการดำเนินงานโครงการ/กิจกรรมของหน่วยงาน ว่าสามารถตอบสนองต่อวัตถุประสงค์ของแผนปฏิบัติการด้านการบริการวิชาการ ประจำปีงบประมาณ พ.ศ. 2567 รวมทั้งสามารถประเมินผลได้อย่างเป็นรูปธรรม

การติดตามและประเมินผลแผนปฏิบัติการด้านการบริการวิชาการ ประจำปีงบประมาณ พ.ศ.2567

การติดตาม ประเมินผลเป็นเครื่องมือสำคัญที่จะสนับสนุนให้การดำเนินงานของ คณะมนุษยศาสตร์และสังคมศาสตร์ บรรลุเป้าประสงค์ตามที่กำหนดไว้ในแผนปฏิบัติการด้านการบริการวิชาการ ประจำปีงบประมาณ พ.ศ. 2567 เพื่อให้ผู้บริหารและผู้ปฏิบัติงานทราบถึงความสำเร็จหรือความล้มเหลวของการดำเนินงาน และนำไปสู่การปรับเปลี่ยนแนวทางการดำเนินงานเพื่อแก้ไขปัญหาอุปสรรคให้เหมาะสมเท่าทันสถานการณ์ และสามารถบรรลุผลสำเร็จตามเป้าหมายได้ โดยจัดทำระบบการติดตามและประเมินผล ดังนี้

1. พัฒนาองค์ความรู้และเสริมสร้างความเข้าใจเรื่องการติดตามประเมินผลและกำหนดตัวชี้วัด แก่หน่วยงานที่เกี่ยวข้อง เพื่อสร้างทักษะในการติดตามประเมินผลและสามารถนำมาใช้ประโยชน์ร่วมกันอย่างเป็นรูปธรรม

2. พัฒนาระบบข้อมูลสารสนเทศเพื่อสนับสนุนการดำเนินงานตามแผนปฏิบัติการด้านการบริการวิชาการ ประจำปีงบประมาณ พ.ศ.2567 อย่างต่อเนื่อง

3. กำหนดให้มีการติดตามความก้าวหน้าของแผนปฏิบัติการด้านการบริการวิชาการ ประจำปีงบประมาณ พ.ศ.2567 ทุก ๆ เดือน พร้อมให้ผู้รับผิดชอบในแต่ละโครงการ/กิจกรรมทำการวิเคราะห์ผลการดำเนินงาน เพื่อนำไปสู่การตัดสินใจของผู้บริหาร

สารบัญ

ส่วนที่ 1 บทนำ	1
1.1 หลักการและเหตุผล	1
1.2 โครงสร้างคณะมนุษยศาสตร์และสังคมศาสตร์	7
1.3 โครงสร้างการบริหารจัดการ (ADMINISTRATIVE CHART)	8
1.4 ผลการดำเนินงานด้านการบริการวิชาการ	9
1.5 ข้อมูลพื้นฐานคณะมนุษยศาสตร์และสังคมศาสตร์ ปีงบประมาณ พ.ศ.2566	9
1.5.1 วิสัยทัศน์ (Vision)	10
1.5.2 พันธกิจ (Mission)	10
1.5.3 ภารกิจหลัก (Key result area)	10
1.5.4 เสาหลัก (Pillar)	10
1.5.5 วัฒนธรรม (Culture)	10
1.5.6 อัตลักษณ์ (Identity)	10
1.5.7 เอกลักษณ์ (Uniqueness)	11
1.5.8 ค่านิยมหลัก (Core Values)	11
1.5.9 เป้าหมายการพัฒนาคณะมนุษยศาสตร์และสังคมศาสตร์ (Faculty Development Goals of Faculty of Humanities and Social Sciences)	11
ส่วนที่ 2 แผนปฏิบัติการด้านการบริการวิชาการ	12
2.1 นโยบายด้านการบริการวิชาการ	12
2.2 วัตถุประสงค์ของแผนปฏิบัติการด้านการบริการวิชาการ	12
2.3 ยุทธศาสตร์ เป้าประสงค์เชิงยุทธศาสตร์ ตัวชี้วัดความสำเร็จและค่าเป้าหมายของคณะมนุษยศาสตร์และสังคมศาสตร์	12
2.3.1 ยุทธศาสตร์	12
2.3.2 เป้าประสงค์เชิงยุทธศาสตร์	12
2.3.3 ตัวชี้วัดความสำเร็จและค่าเป้าหมาย	12
2.4 ขั้นตอนการจัดทำแผนปฏิบัติการด้านการบริการวิชาการ	13
2.5 แผนปฏิบัติการด้านการบริการวิชาการ	15
2.5.1 แผนปฏิบัติการด้านการบริการวิชาการ ระยะ 5 ปี (พ.ศ.2566–2570)	15
2.5.2 แผนปฏิบัติการด้านการบริการวิชาการ ปีงบประมาณ พ.ศ. 2567	15

สารบัญ

ส่วนที่ 3 แนวทางการนำแผนปฏิบัติการปฏิบัติและการติดตามประเมินผล

3.1	แนวทางการนำแผนปฏิบัติการด้านการบริการวิชาการไปสู่การปฏิบัติ	18
3.2	การติดตามและประเมินผลแผนปฏิบัติการด้าน	18
ภาคผนวก		20
	คำสั่งแต่งตั้งคณะกรรมการจัดทำแผนปฏิบัติการด้านการบริการวิชาการ	21
	ภาพกิจกรรมที่เกี่ยวข้องกับการจัดทำแผนปฏิบัติการด้านการบริการวิชาการ	24

ส่วนที่ 1 บทนำ

1.1 หลักการและเหตุผล

แผนปฏิบัติการด้านการบริการวิชาการ ระยะ 5 ปี (พ.ศ. 2566-2570) และประจำปีงบประมาณ พ.ศ.2566 คณะมนุษยศาสตร์และสังคมศาสตร์ มหาวิทยาลัยราชภัฏสวนสุนันทา กำหนดแนวทางหรือนโยบายที่สอดคล้องกับแผนยุทธศาสตร์ ระยะ 15 ปี มหาวิทยาลัยราชภัฏสวนสุนันทา ซึ่งมีเป้าประสงค์ที่จะผลิตผลงานทางวิชาการ เพื่อยกระดับคุณภาพการจัดการศึกษาผลิตงานวิจัยที่ตอบสนองต่อความต้องการของแหล่งทุน เผยแพร่ทั้งในระดับชาติและนานาชาติ รวมทั้งการนำไปใช้ประโยชน์เป็นศูนย์กลางแห่งการเรียนรู้เพื่อการบริการวิชาการแก่สังคม

ฝ่ายพัฒนางานวิจัยและบริการวิชาการ คณะมนุษยศาสตร์และสังคมศาสตร์ มหาวิทยาลัยราชภัฏสวนสุนันทา ได้ดำเนินการด้านการบริการวิชาการของคณะ โดยตระหนักถึงความสำคัญการให้บริการวิชาการแก่สังคมโดยกระบวนการมีส่วนร่วมของภาคประชาชน ภาคเอกชนและภาครัฐ ทั้งนี้เพื่อสร้างความเข้มแข็งของชุมชน ประเทศชาติและนานาชาติ มีการนำองค์ความรู้จากการพัฒนาหลักสูตร การจัดการเรียนการสอนที่สอดคล้องกับบริบทของชุมชนและสังคม รวมทั้งได้นำองค์ความรู้จากการวิจัยหรือการค้นคว้า ไปในการให้บริการทางวิชาการและวิชาชีพแก่ชุมชน และเมื่อได้ให้บริการวิชาการแก่สังคมแล้ว ได้มีการนำเอาประสบการณ์จากการให้บริการวิชาการนั้น ๆ กลับมาใช้ประโยชน์ในการพัฒนาการเรียนการสอนหรือการวิจัย อาทิ บทความ ตำรา หนังสือ รายวิชา หรือหลักสูตรต่อไป

แผนปฏิบัติการด้านการบริการวิชาการ ระยะ 5 ปี (พ.ศ.2566-2570) และประจำปีงบประมาณ พ.ศ. 2566 คณะมนุษยศาสตร์และสังคมศาสตร์ มหาวิทยาลัยราชภัฏสวนสุนันทา จะกำหนดกรอบแนวทางการสนับสนุนคณะ สาขา และบุคลากร ผ่านโครงการที่จัดขึ้นโดยฝ่ายพัฒนางานวิจัยและบริการวิชาการ คณะมนุษยศาสตร์และสังคมศาสตร์ เพื่อที่คณะ/สาขาวิชา/บุคลากร ทราบถึงแนวทางการปฏิบัติและสามารถดำเนินการตามแผนปฏิบัติการด้านการบริการวิชาการให้สอดคล้องกับแผนยุทธศาสตร์ ระยะ 15 ปี มหาวิทยาลัยราชภัฏสวนสุนันทา ช่วยให้ผู้ปฏิบัติงานที่เกี่ยวข้อง สามารถดำเนินการตามแผนปฏิบัติของคณะติดตามแผนงานและประเมิน เพื่อป้องกัน แก้ไขและปรับปรุงความเสี่ยงด้านการบริการวิชาการของคณะ รวมถึงการรายงานผลด้านการบริการวิชาการได้อย่างมีประสิทธิภาพ เพื่อแสดงให้เห็นภาพรวมงานด้านการบริการวิชาการของฝ่ายพัฒนางานวิจัยและบริการวิชาการ คณะมนุษยศาสตร์และสังคมศาสตร์ มหาวิทยาลัยราชภัฏสวนสุนันทา

สำหรับแผนปฏิบัติการด้านการบริการทางวิชาการของคณะมนุษยศาสตร์และสังคมศาสตร์มีกิจกรรม/โครงการที่ดำเนินการภายใต้ผลการสำรวจปัญหาและความต้องการของชุมชนใน 5 พื้นที่รับผิดชอบของหน่วยงานและมหาวิทยาลัยราชภัฏสวนสุนันทา ประจำปีงบประมาณ พ.ศ. 2566 ได้แก่ 1)เขตคูสิต กรุงเทพมหานคร 2) จังหวัดนครปฐม 3) จังหวัดสมุทรสงคราม 4) จังหวัดอุดรธานี และ5)

จังหวัดระนอง โดยมีการสำรวจตามประเด็นหลักๆ ได้แก่ การศึกษา การเรียนรู้หลักปรัชญาเศรษฐกิจพอเพียง การพัฒนาชุมชนเข้มแข็ง การสนับสนุนและการสร้างอาชีพชุมชน การมีส่วนร่วมของชุมชน การลดความรุนแรงในชุมชน การแก้ปัญหาสิ่งแวดล้อมและทรัพยากรธรรมชาติ การส่งเสริมสุขภาพ การดูแลผู้สูงอายุ การแก้ปัญหายาเสพติด การพัฒนาผลิตภัณฑ์ OTOP การแปรรูปผลิตภัณฑ์ การท่องเที่ยวและการสืบสานวัฒนธรรมประเพณี เป็นต้น

1.1.1 ผลการสำรวจปัญหาและความต้องการของชุมชนใน 5 พื้นที่รับผิดชอบของ มหาวิทยาลัยราชภัฏสวนสุนันทา ประจำปีงบประมาณ 2567

มหาวิทยาลัยราชภัฏสวนสุนันทาบูรณาการการทำงานร่วมกับชุมชน โดยเน้นการตอบสนองความต้องการควบคู่กับการแก้ไขปัญหาของชุมชนและบริการวิชาการให้กับชุมชน เพื่อสร้างความสัมพันธ์อันดีให้เกิดขึ้นระหว่างชุมชนกับมหาวิทยาลัย นำไปสู่การเผยแพร่องค์ความรู้สู่ชุมชน ท้องถิ่น โดยเฉพาะการดำเนินงานและประยุกต์ใช้ผลการวิจัยเชิงพื้นที่และการให้บริการทางวิชาการแก่ชุมชน ท้องถิ่น ซึ่งมหาวิทยาลัยศึกษาข้อมูลชุมชนด้านต่างๆ ค้นหาสิ่งที่ชุมชนต้องการ และดำเนินการวิจัยกับชุมชน เพื่อตอบโจทย์ความต้องการของชุมชน ส่งผลให้เกิดแหล่งเรียนรู้ที่สามารถเผยแพร่องค์ความรู้ต่างๆ จากผลงานวิจัย และบริการทางวิชาการแก่ชุมชน สะท้อนให้เห็นว่ามหาวิทยาลัยราชภัฏสวนสุนันทาเป็นหน่วยงานทางวิชาการที่ทำงานเพื่อท้องถิ่นอย่างแท้จริง

การสำรวจความปัญหาและความต้องการนั้นเป็นส่วนหนึ่งในกิจกรรมการศึกษาสภาพปัญหาและความต้องการของชุมชน โดยการจัดทำฐานข้อมูลชุมชนในมิติต่างๆ สำหรับให้นักวิจัยนำไปประยุกต์ใช้ในการกำหนดหัวข้อการวิจัยและการบริการทางวิชาการสู่ชุมชนอย่างตรงเป้าหมาย ตลอดจนการวางแผนพัฒนาชุมชนให้สอดคล้องกับความต้องการของชุมชนได้ ดังนั้นในการพัฒนาชุมชนจำเป็นต้องวิเคราะห์สภาพปัญหาและความต้องการของชุมชนอย่างรอบด้าน โดยต้องบูรณาการการดำเนินงานร่วมกับภาคีเครือข่ายด้านการพัฒนา 5 ภาคส่วน ได้แก่ ภาครัฐ ภาคเอกชน ภาคประชาสังคม ภาควิชาการ และภาคประชาชน ซึ่งที่ผ่านมา มหาวิทยาลัยราชภัฏสวนสุนันทาดำเนินการสำรวจปัญหาและความต้องการของชุมชนใน 5 พื้นที่บริการทางวิชาการ 1) เขตดุสิต กรุงเทพมหานคร 2) จังหวัดนครปฐม 3) จังหวัดสมุทรสงคราม 4) จังหวัดอุดรธานี 5) จังหวัดระนอง โดยมีผลการสำรวจปัญหาและความต้องการ ดังตารางต่อไปนี้

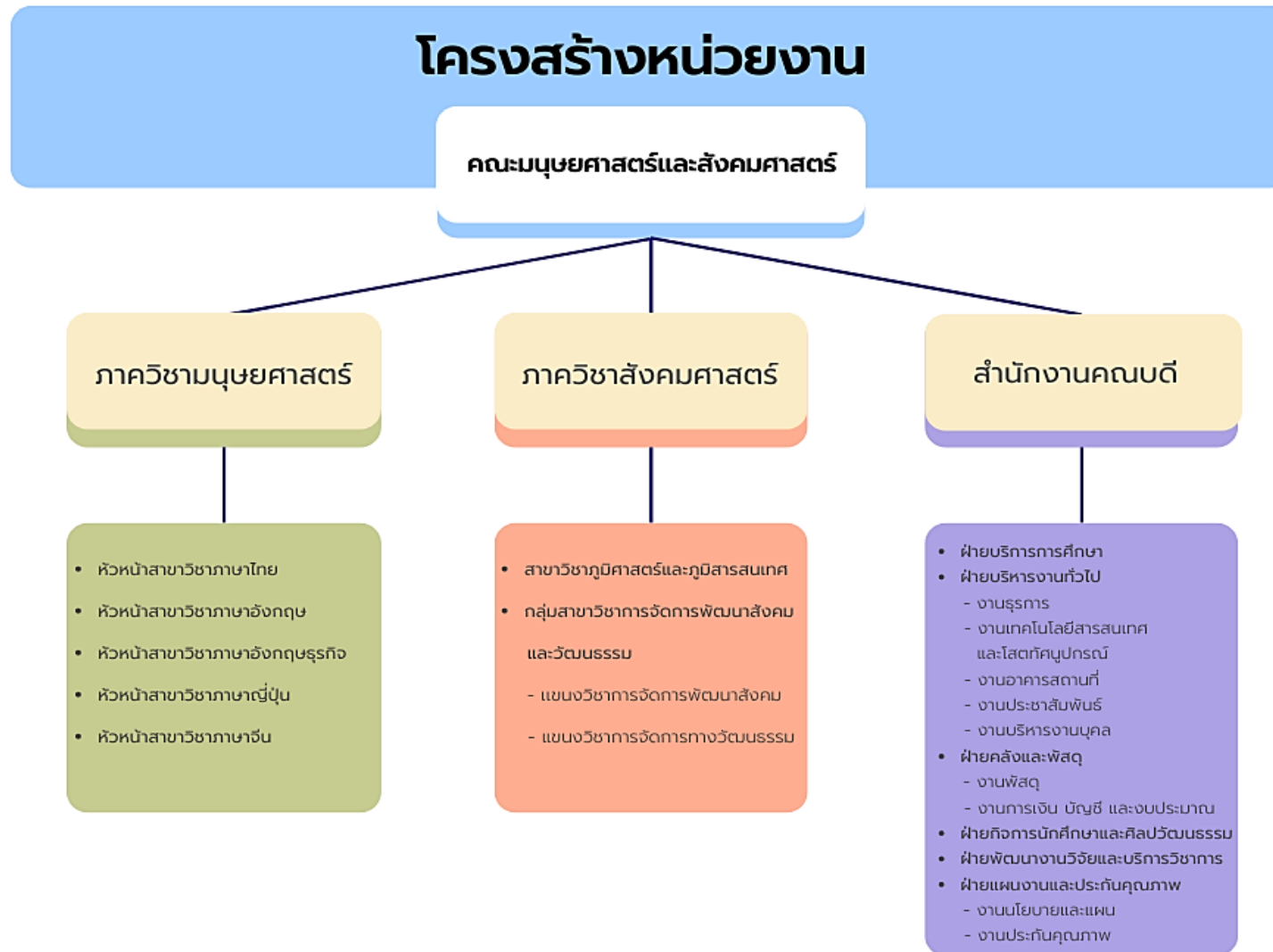
พื้นที่บริการของมหาวิทยาลัย และ หัวข้อการสำรวจ	เขตดุสิต กรุงเทพมหานคร	จังหวัดนครปฐม	จังหวัดสมุทรสงคราม	จังหวัดอุดรธานี	จังหวัดระนอง
1. ด้านเศรษฐกิจ	- ขาดทักษะการประกอบอาชีพ เพื่อสร้างรายได้	- การบริหารจัดการด้านการเงิน - เกษตรกรขาดความรู้เรื่องการ ส่งออกของตลาดและช่องทางการ จัดจำหน่ายที่หลากหลาย - สินค้าหรือผลิตภัณฑ์ขาดความ น่าสนใจ เนื่องจากบรรจุภัณฑ์ที่ใช้ ไม่มีฉลากและป้ายที่บ่งบอกถึงอัต ลักษณ์ รายละเอียดที่เกี่ยวข้องกับ ตัวสินค้า - การจัดทำบัญชีต้นทุน - ต้นทุนการผลิตสูง ค่าแรงงาน ของเกษตรกรสูง	- การบริหารจัดการด้าน การเงิน - การกู้ยืมเงินเพื่อเลี้ยงชีพ - คนวัยทำงานไม่สามารถ ออกไปประกอบอาชีพข้าง นอกได้ เพราะต้องดูแลผ สุสูงอายุที่บ้าน ทำให้ขาด รายได้ - ขาดทักษะการประกอบ อาชีพเพื่อสร้างรายได้	- คนว่างงานในท้องถิ่น - รายได้ต่ำและหนี้สิน - ขาดองค์ความรู้และขาดทักษะ การประกอบอาชีพเพื่อสร้าง รายได้จากรายได้หลัก - ค่าใช้จ่ายในครัวเรือนสูง - ชาวบ้านขาดความรู้ทางด้าน การแปรรูปผลิตภัณฑ์ต่างๆจาก พืชผลทางการเกษตรที่มาก เพียงพอจึงทำให้ไม่นำผลผลิต ทางการเกษตรเหล่านั้นกลับมา ใช้ใหม่ - ขาดการส่งเสริมในการ ประกอบอาชีพหลังฤดูการเก็บ เกี่ยวเนื่องจากอาชีพหลักของคน ในพื้นที่ทำการเกษตรเป็นหลัก	- ขาดองค์ความรู้ , ขาดทักษะ และองค์ความรู้ในการประกอบ อาชีพเพื่อสร้างรายได้ - ขาดการพัฒนาหลากหลายผลิตภัณฑ์ ที่สอดคล้องกับความต้องการ ของตลาดและกลุ่มเป้าหมาย - ขาดการส่งเสริมช่องทางการ จัดจำหน่าย - ชุมชนยังขาดเงินทุนในการ พัฒนาผลิตภัณฑ์ของตนเอง ลักษณะธุรกิจเป็นลักษณะธุรกิจ ขนาดเล็ก ทำในครัวเรือนขนาด เล็กเท่านั้น
2. ด้านการเกษตร		- การว่างงานหลังจากการเก็บ เกี่ยวผลผลิตทางการเกษตร - เกษตรกรใช้สารเคมีในการผลิต เป็นจำนวนมากส่งผลให้ผลผลิต ลดลง ต้นทุนสูง และมี อันตรายต่อผู้บริโภค	- การว่างงานหลังจากการ เก็บเกี่ยวผลผลิตทาง การเกษตร - ผลผลิตทางการเกษตรที่ ตกต่ำ	- การว่างงานหลังจากการเก็บ เกี่ยวผลผลิตทางการเกษตร - ผลผลิตทางการเกษตรตกต่ำใน ขณะที่ต้นทุนในการผลิตสูง เช่น ค่าปุ๋ย ค่าสารเคมี ค่าเมล็ด พันธุ์ ค่ารถไถ เป็นต้น และได้ผล ผลิตน้อย	

พื้นที่บริการของมหาวิทยาลัย และ หัวข้อการสำรวจ	เขตคูสิต กรุงเทพมหานคร	จังหวัดนครปฐม	จังหวัดสมุทรสงคราม	จังหวัดอุดรธานี	จังหวัดระนอง
		<ul style="list-style-type: none"> - เกษตรกรขาดแคลนแรงงานไทย ทำให้จำเป็นต้องจ้างแรงงานต่างด้าวเพื่อให้กิจการสามารถดำเนินการได้อย่างต่อเนื่อง - เกษตรกรขาดความรู้ในการพัฒนาด้านการเกษตร ส่งผลให้ได้ผลผลิตน้อย 	<ul style="list-style-type: none"> - ขาดแคลนแหล่งน้ำในการเกษตรและน้ำประปาสำหรับอุปโภคบริโภค 		
3. ด้านพลังงานและสิ่งแวดล้อม		<ul style="list-style-type: none"> - การจัดการขยะเหลือใช้ครัวเรือนและขยะเศษวัสดุทางการเกษตร 	<ul style="list-style-type: none"> - สภาพพื้นที่บางแห่งมีแหล่งเพาะพันธุ์เชื้อโรคและพาหะของโรค - ปัญหาแรงดันน้ำต่ำและน้ำเค็มทำให้เกษตรกรและประชาชนไม่มีน้ำที่มีคุณภาพมาใช้ในการทำเกษตร ละการดำรงชีวิตอย่างเพียงพอ 		
4. ด้านสังคม	<ul style="list-style-type: none"> - เด็ก เยาวชนมีวุฒุมยาเสพติด 	<ul style="list-style-type: none"> - การแพร่ระบาดของยาเสพติดในชุมชน 	<ul style="list-style-type: none"> - การลักขโมยและทำลายทรัพย์สินของประชาชน รวมทั้งการทะเลาะวิวาทในชุมชน - ในพื้นที่ที่มีจำนวนผู้สูงอายุจำนวนมากกว่าวัยทำงาน 	<ul style="list-style-type: none"> - อุดมการณ์และความขัดแย้งที่เกิดขึ้นในหมู่บ้านเป็นเรื่องที่ยากและส่งผลต่อการขับเคลื่อนการพัฒนาหมู่บ้าน - การแพร่ระบาดของยาเสพติดในชุมชน - การตระเวนลักทรัพย์ในชุมชน 	<ul style="list-style-type: none"> - ชาวผู้ที่มีความรู้ความสามารถระดับสูงเข้ามาช่วยในการชี้แนะแนวทาง - ชุมชน/ครัวเรือนขาดแรงจูงใจในการทำงาน

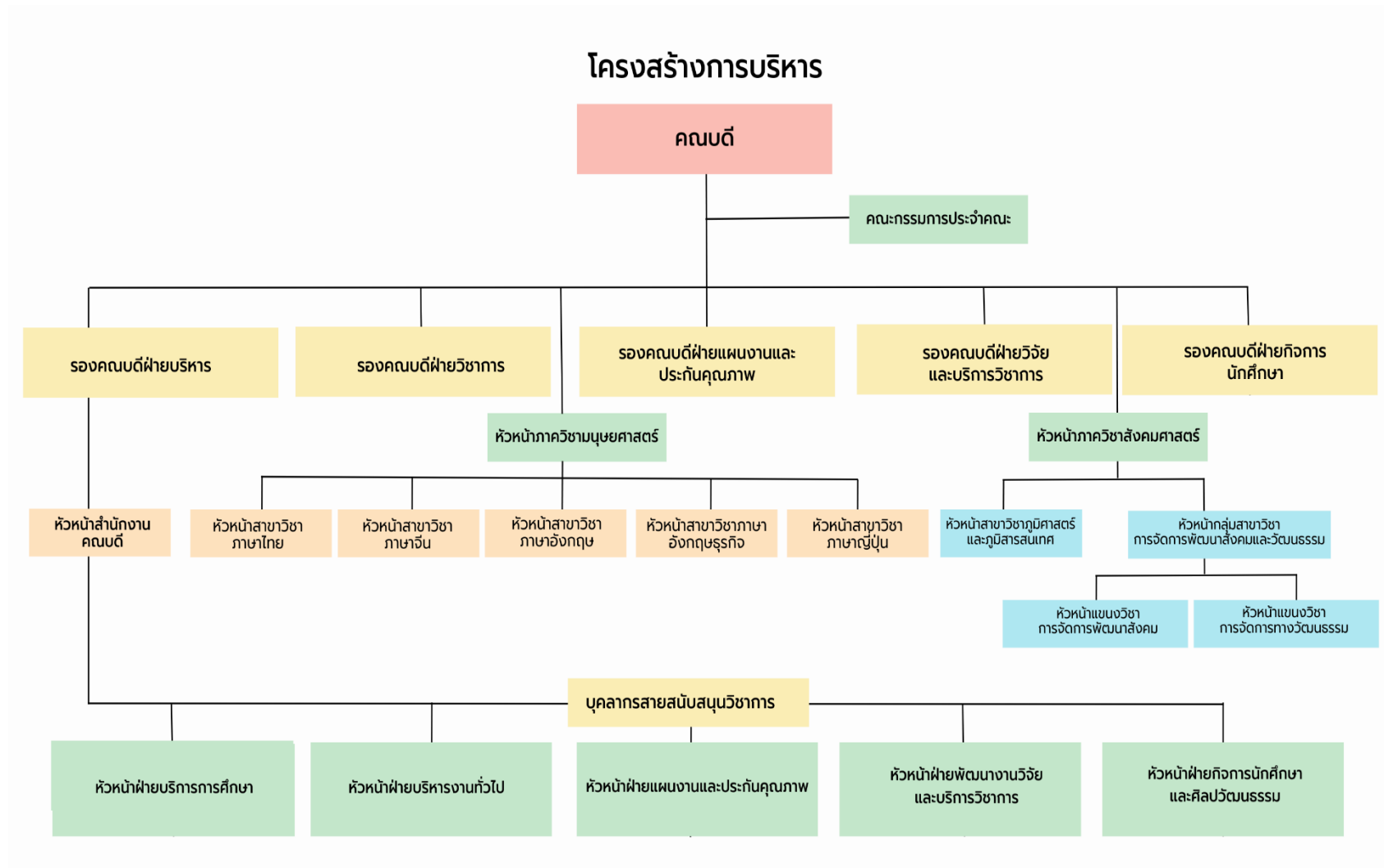
พื้นที่บริการของมหาวิทยาลัย และ หัวข้อการสำรวจ	เขตดุสิต กรุงเทพมหานคร	จังหวัดนครปฐม	จังหวัดสมุทรสงคราม	จังหวัดอุดรธานี	จังหวัดระนอง
5. ด้านการศึกษา				- ชาติผู้ที่มีการศึกษาในระดับสูง ที่จะเข้าสู่ตำแหน่งประธาน ชุมชนเพื่อทำหน้าที่ บริหารจัดการชุมชนให้พัฒนา ยิ่งขึ้นไป	
6. ด้านสุขภาพ			- การดูแลสุขภาพอนามัย และความรู้ในการป้องกัน โรค - การแพร่ระบาดของ โรคติดต่อ - ปัญหาความเจ็บป่วยของ ผู้สูงอายุในชุมชน		- คนต่างด้าวในพื้นที่ขาดการ ดูแลด้านสุขภาพอนามัยความรู้ ในการป้องกันโรค
7. ด้านการท่องเที่ยว			- การประชาสัมพันธ์ที่ดี แหล่งท่องเที่ยวขาดความ น่าสนใจ - การประชาสัมพันธ์เพื่อสร้าง การรับรู้แก่นักท่องเที่ยวขาด ความต่อเนื่อง และขาดการ เชื่อมโยงแหล่งท่องเที่ยวใน แต่ละแห่ง รวมทั้งพัฒนา สินค้าและบริการใหม่เพื่อ ดึงดูดนักท่องเที่ยวกลุ่มใหม่		

พื้นที่บริการของมหาวิทยาลัย และ หัวข้อการสำรวจ	เขตดุสิต กรุงเทพมหานคร	จังหวัดนครปฐม	จังหวัดสมุทรสงคราม	จังหวัดอุดรธานี	จังหวัดระนอง
8. ด้านการพัฒนาผลิตภัณฑ์			- การสนับสนุนจากหน่วยงาน ภายนอกในการพัฒนาต่อ ยอดผลิตภัณฑ์		

1.2 โครงสร้างคณะมนุษยศาสตร์และสังคมศาสตร์



1.3 โครงสร้างการบริหารจัดการ (ADMINISTRATIVE CHART)



1.4 ผลการดำเนินงานด้านการบริการวิชาการ ประจำปีงบประมาณ พ.ศ. 2566

ตารางที่ 4 ผลการดำเนินงานตามตัวชี้วัดของแผนบริการวิชาการ

ตัวชี้วัด	เป้าหมาย	ผลการดำเนินงาน	บรรลุเป้าหมาย
			<input checked="" type="checkbox"/> บรรลุ <input checked="" type="checkbox"/> ไม่บรรลุ
จำนวนองค์ความรู้เพิ่มขึ้นในแหล่งเรียนรู้บริการวิชาการ	≥ 1 องค์ความรู้	1 องค์ความรู้	✓
ร้อยละของรายได้ของครุว์เรือนที่เข้าร่วมโครงการเพิ่มขึ้น	ร้อยละ ≥ 40	ร้อยละ 100	✓
ร้อยละของงานบริการวิชาการแล้วเสร็จตามระยะเวลาที่กำหนด	ร้อยละ ≥ 60	ร้อยละ 100	✓

หมายเหตุ รายละเอียดของผลการดำเนินงานตามเอกสารแนบ

1. จำนวนองค์ความรู้ที่เพิ่มขึ้นบนแหล่งเรียนรู้บริการวิชาการ (≥ 1 องค์ความรู้) ผลการดำเนินงานพบว่า สาขาวิชาการจัดการพัฒนาสังคมและวัฒนธรรม แขนงวิชาการจัดการพัฒนาสังคม โดย ผู้ช่วยศาสตราจารย์ ว่าที่ร้อยตรีหญิง เพ็ญญา ปาละปิ่น ร่วมกับฝ่ายพัฒนางานวิจัยและบริการวิชาการ ได้ดำเนินโครงการพัฒนาคุณภาพชีวิตและยกระดับรายได้คนในชุมชนเมือง เขตดุสิต กรุงเทพมหานคร เรื่อง “การสร้างสรรค์ผลิตภัณฑ์ใหม่จากวัสดุเหลือทิ้ง” จำนวน 1 องค์ความรู้

2. ร้อยละของรายได้ของครุว์เรือนที่เข้าร่วมโครงการเพิ่มขึ้น (ร้อยละ ≥ 40) ผลการดำเนินงานพบว่า จากการดำเนินโครงการพัฒนาคุณภาพชีวิตและยกระดับรายได้คนในชุมชนเมือง เขตดุสิต กรุงเทพมหานคร มีครุว์เรือนที่เข้าร่วมโครงการ จำนวน 8 ครุว์เรือน ผลรวมรายได้ของครุว์เรือนทั้งหมด **ก่อนเข้าร่วม** 307,120 บาท/ปี ผลรวมรายได้ของครุว์เรือนทั้งหมด **หลังเข้าร่วม** 440,828 บาท/ปี รายได้เฉลี่ยของครุว์เรือนที่เพิ่มขึ้นหลังจากเข้าร่วมโครงการ คิดเป็นร้อยละ 42.98

3. ร้อยละของงานบริการวิชาการแล้วเสร็จตามระยะเวลาที่กำหนด (ร้อยละ ≥ 60) ผลการดำเนินงานพบว่า คณะมนุษยศาสตร์และสังคมศาสตร์มีการดำเนินโครงการแบบให้เปล่าเพื่อพัฒนาชุมชน และสังคม จำนวน 1 โครงการ ดังนี้

3.1 โครงการพัฒนาคุณภาพชีวิตและยกระดับรายได้คนในชุมชนเมือง เขตดุสิต กรุงเทพมหานคร ชุมชนวัดสวัสดิ์วาริมาราม แขวงถนนนครไชยศรี เขตดุสิต จังหวัดกรุงเทพมหานคร ผู้รับผิดชอบโครงการ อาจารย์ณภาศรี สุวรรณโชติ งบประมาณ 520,000 บาท ระหว่างเดือน ตุลาคม 2565 – กันยายน 2566

1.5 ข้อมูลพื้นฐานคณะมนุษยศาสตร์และสังคมศาสตร์ ปีงบประมาณ พ.ศ.2565

1.5.1 วิสัยทัศน์ (Vision)

คณะเอตทัคคะ ที่มีอัตลักษณ์ ด้านมนุษยศาสตร์และสังคมศาสตร์

1.5.2 พันธกิจ (Mission)

ผลิตบัณฑิตที่มีความรู้คู่คุณธรรม ทางด้านมนุษยศาสตร์และสังคมศาสตร์ สู่ความเป็นเลิศระดับสากล

1.5.3 ภารกิจหลัก (Key result area)

- 1) ผลิตบัณฑิตที่มีคุณภาพระดับแนวหน้า (Produce Graduates with Front Row Quality)
- 2) ให้บริการวิชาการและถ่ายทอดเทคโนโลยีแก่ชุมชนและสังคม (Provide Academic Services and Transfer Technology to Communities and International Society)
- 3) อนุรักษ์ พัฒนาให้บริการเป็นศูนย์กลางทางด้านศิลปวัฒนธรรม และดำรงรักษา สืบสานความเป็นไทย (Conserve and Develop Services Provision as the Center for Arts and Culture Service Center and Sustain the Thainess)
- 4) วิจัย สร้างนวัตกรรมและองค์ความรู้ (Conduct Research, Create Innovation and Develop Knowledge for Society)
- 5) เป็นมหาวิทยาลัยที่มีความคล่องตัวในการบริหารจัดการ และเน้นให้เครือข่ายมีส่วนร่วม (Employ Modern Management System for Versatility with Concentration on Network Participation)

1.5.4 เสาหลัก (Pillar)

- 1) ทุนความรู้ (Knowledge Capital)
- 2) คุณธรรม (Morality)
- 3) เครือข่าย (Partnership)
- 4) ความเป็นมืออาชีพ (Professionalism)
- 5) วัฒนธรรม (Culture) ที่ว่า “ความเป็นแบบอย่างที่ดีตามวิถีของรัตนโกสินทร์

1.5.5 วัฒนธรรม (Culture)

ความดีงามและการปฏิบัติตนในจริยวัตรแบบไทย และความเคารพผู้อาวุโส

1.5.6 อัตลักษณ์ (Identity)

เป็นนักปฏิบัติ ผนัวิชากร เชี่ยวชาญการสื่อสาร ชำนาญการคิด มีจิตสาธารณะ

1.5.7 เอกลักษณ์ (Uniqueness)

เน้นความเป็นวัง ปลูกฝังองค์ความรู้ ยึดมั่นคุณธรรมให้เชิดชู เป็นองค์กรแห่งการเรียนรู้สู่สากล

1.5.8 ค่านิยมหลัก (Core Values)

- | | |
|-----------------------------------|-------------------------------|
| 1) W (Wisdom& Creativity) | ปัญญาและความคิดสร้างสรรค์ |
| 2) H (Happiness& Loyalty) | ความผาสุกและความภักดีในองค์กร |
| 3) I (Integration& Collaboration) | บูรณาการ และความร่วมมือ |
| 4) P(Professionalism) | ความเป็นมืออาชีพ |

1.5.9 เป้าหมายการพัฒนาคณะมนุษยศาสตร์และสังคมศาสตร์

เป้าหมายที่ 1 : สร้างเอตทัคคะเพื่อให้ได้รับการยอมรับ

คณะฯ มุ่งที่จะผลิตบัณฑิตที่มีคุณภาพตามอัตลักษณ์ของมหาวิทยาลัยเป็นที่ยอมรับของผู้ใช้ บัณฑิตเพื่อสู่การเป็นเอตทัคคะที่ได้รับการยอมรับในระดับชาติและนานาชาติ

เป้าหมายที่ 2 : สร้างผลงานทางวิชาการ วิจัย เพื่อการบริการวิชาการ

คณะฯ มุ่งที่จะผลิตผลงานทางวิชาการ เพื่อยกระดับคุณภาพการจัดการศึกษา ผลิตงานวิจัยที่ตอบสนองต่อความต้องการของแหล่งทุน เผยแพร่ทั้งในระดับชาติและนานาชาติ รวมทั้งการนำไปใช้ประโยชน์เป็นศูนย์กลางแห่งการเรียนรู้เพื่อการบริการวิชาการแก่สังคม

เป้าหมายที่ 3 : สร้างเครือข่ายมีส่วนร่วมเพื่อการพัฒนา

คณะฯ มุ่งที่จะสร้างเครือข่ายความร่วมมือที่หลากหลายทั้งภายในและต่างประเทศ เพื่อให้มีส่วนร่วมในการพัฒนาและเกิดความสัมพันธ์ที่ดีกับมหาวิทยาลัย

เป้าหมายที่ 4 : สร้างภาพลักษณ์เพื่อให้เป็นที่รู้จักและยอมรับ

คณะฯ มุ่งที่จะพัฒนาระบบบริหารจัดการภายในที่ตอบสนองต่อความเป็นนานาชาติ และสร้างชื่อเสียงให้เป็นที่รู้จักและยอมรับในระดับชาติและนานาชาติ

ส่วนที่ 2 แผนปฏิบัติการด้านการบริการวิชาการ

2.1 นโยบายด้านการบริการวิชาการ

เพื่อให้แผนปฏิบัติการด้านการบริการวิชาการ ประจำปีงบประมาณ พ.ศ. 2567 คณะมนุษยศาสตร์และสังคมศาสตร์ มหาวิทยาลัยราชภัฏสวนสุนันทา สอดคล้องและบรรลุเป้าหมายกับแผนยุทธศาสตร์ ระยะ 15 ปี มหาวิทยาลัยราชภัฏสวนสุนันทา ซึ่งมีเป้าประสงค์ที่จะผลิตผลงานทางวิชาการ เพื่อยกระดับคุณภาพการจัด การศึกษา ผลิตงานวิจัยที่ตอบสนองต่อความต้องการของแหล่งทุน เผยแพร่ทั้งในระดับชาติและนานาชาติ รวมทั้งการนำไปใช้ประโยชน์เป็นศูนย์กลางแห่งการเรียนรู้เพื่อการบริการวิชาการแก่สังคม

ฝ่ายพัฒนางานวิจัยและการบริการวิชาการ คณะมนุษยศาสตร์และสังคมศาสตร์ จึงได้กำหนดนโยบาย ด้านการบริการวิชาการ ดังนี้

1) ส่งเสริมและสนับสนุนทุกสาขาวิชาให้มีการจัดกิจกรรม/โครงการบริการวิชาการแก่สังคมในรูปแบบต่าง ๆ ตามความถนัดในด้านที่เชี่ยวชาญ และบูรณาการโครงการบริการวิชาการการเรียน การเรียนการสอน การวิจัย และการปฏิบัติงานด้านอื่น ๆ โดยมีหน่วยงานภายนอกสถาบันให้การรับรองหรือร่วมมือ

2) ส่งเสริมสนับสนุนความร่วมมือกับหน่วยงานภายในและภายนอกมหาวิทยาลัยในการจัดกิจกรรม/โครงการที่ให้บริการทางวิชาการแก่ชุมชนและสังคม พร้อมทั้งพัฒนาศักยภาพทางด้านการบริการวิชาการอย่างต่อเนื่อง

3) พัฒนาระบบบริหารจัดการด้านการบริการวิชาการอย่างมีประสิทธิภาพและต่อเนื่อง

2.2 วัตถุประสงค์ของแผนปฏิบัติการด้านการบริการวิชาการ

2.2.1 เพื่อให้มีการบริการวิชาการที่เชื่อมโยงกับงานวิจัย และสามารถบูรณาการกับการการเรียนการสอน

2.2.2 เพื่อสร้างเครือข่ายกับองค์กรภาครัฐและเอกชนในการให้บริการวิชาการ เพื่อการพัฒนาท้องถิ่นตามเป้าหมายการพัฒนาที่ยั่งยืน (SDGs)

2.3 ยุทธศาสตร์ เป้าประสงค์เชิงยุทธศาสตร์ ตัวชี้วัดความสำเร็จและค่าเป้าหมายของคณะมนุษยศาสตร์และสังคมศาสตร์

2.3.1 ยุทธศาสตร์

ยุทธศาสตร์ที่ 4 สร้างเครือข่าย บริการวิชาการ เพื่อขับเคลื่อนยุทธศาสตร์ชาติ

2.3.2 เป้าประสงค์เชิงยุทธศาสตร์

1) คณะฯ เป็นศูนย์กลางแห่งการเรียนรู้และบริการวิชาการแก่สังคม

2) มีส่วนร่วมของชุมชนในการพัฒนาคณะ/สาขาวิชา ในทุก ๆ ด้าน รวมถึงการเป็นที่พึ่งหรือเป็นเสาหลักของชุมชน

3) คณะมีกระบวนการบริการวิชาการที่ได้มาตรฐาน และสอดคล้องกับความต้องการของสังคม

2.3.3 ตัวชี้วัดความสำเร็จและค่าเป้าหมาย

ตัวชี้วัด	ค่าเป้าหมาย
ร้อยละของการบริการวิชาการที่เชื่อมโยงกับงานวิจัย และบูรณาการกับการเรียนการสอน	95.00
จำนวนโครงการ/กิจกรรมบริการวิชาการที่ดำเนินการร่วมกับเครือข่ายเพื่อตอบเป้าหมายการพัฒนาที่ยั่งยืน (SDGs)	1

2.4 ขั้นตอนการจัดทำแผนปฏิบัติการด้านการบริการวิชาการ

ขั้นตอนการจัดทำ	ระยะเวลาดำเนินการ
1. จัดทำคำสั่งแต่งตั้งคณะกรรมการจัดทำแผนปฏิบัติการด้านการบริการวิชาการ ประจำปีงบประมาณ พ.ศ. 2567	กันยายน 2566
2. จัดทำ (ร่าง) แผนปฏิบัติการด้านการวิจัยและแผนปฏิบัติการด้านการบริการวิชาการ ประจำปีงบประมาณ พ.ศ. 2567	กันยายน 2566
3. ปรับแก้ (ร่าง) แผนปฏิบัติการด้านการบริการวิชาการ ประจำปีงบประมาณ พ.ศ. 2567 ตามข้อสังเกตและข้อเสนอแนะของสถาบันวิจัยและพัฒนา (ถ้ามี)	กันยายน 2566
4. จัดทำบันทึกขอความเสนออนุมัติแผนปฏิบัติการด้านการบริการวิชาการและแผนปฏิบัติการด้านการบริการวิชาการ ประจำปีงบประมาณ พ.ศ. 2567 ต่อคณะกรรมการบริหาร/	กันยายน 2566

ขั้นตอนการจัดทำ	ระยะเวลาดำเนินการ
อำนาจการ/คณะกรรมการสูงสุดของหน่วยงาน และอธิการบดีเพื่อพิจารณาเห็นชอบ	
5. จัดส่งแผนปฏิบัติการด้านการบริการวิชาการ และแผนปฏิบัติการด้านการบริการวิชาการ ประจำปีงบประมาณ พ.ศ. 2567 ที่ผ่านการ อนุมัติจากอธิการบดีให้สถาบันวิจัยและพัฒนา	กันยายน 2566
6. ประชาสัมพันธ์แผนปฏิบัติการด้านการบริการ วิชาการ ให้บุคลากรของคณะฯ รับทราบ และ ดำเนินการตามแผนที่กำหนดไว้	ตุลาคม 2566
7. ดำเนินตามแผนปฏิบัติการด้านการบริการ วิชาการ ติดตามสรุปรายงานผลการดำเนินงาน ประจำปีงบประมาณ พ.ศ. 2567	ตุลาคม 2566 - กันยายน 2567

2.5 แผนปฏิบัติการด้านการบริการวิชาการ

2.5.1 แผนปฏิบัติการด้านการบริการวิชาการ ระยะ 5 ปี (พ.ศ.2566-2570)

กิจกรรม/โครงการ	วัตถุประสงค์ โครงการ	ตัวชี้วัด ความสำเร็จ	เป้าหมายของตัวชี้วัด					กลุ่ม เป้าหมาย	งบประมาณ (บาท)					ผู้รับผิดชอบ	
			2566	2567	2568	2569	2570		2566	2567	2568	2569	2570		
โครงการบริการวิชาการร่วมกับเครือข่ายเพื่อเป้าหมายการพัฒนาที่ยั่งยืน (SDGs)															
1	โครงการบริการ วิชาการร่วมกับ เครือข่ายเพื่อ เป้าหมายการ พัฒนาที่ยั่งยืน (SDGs)	1) เพื่อให้มีการ บริการวิชาการที่ เชื่อมโยงกับ งานวิจัย และ สามารถบูรณา การกับการการ เรียนการสอน	จำนวนโครงการ/ กิจกรรมบริการ วิชาการที่ ดำเนินการร่วมกับ เครือข่ายเพื่อตอบ เป้าหมายการ พัฒนาที่ยั่งยืน (SDGs)	-	1	2	3	4	นักศึกษา ชุมชน, บุคคลทั่วไป	10,000	-	-	-	-	ฝ่ายพัฒนา งานวิจัยและ บริการ วิชาการ
โครงการการขับเคลื่อนการจัดกิจกรรมที่สอดคล้องกับเป้าหมายการพัฒนาที่ยั่งยืน(SDGs)															
1	โครงการการ ขับเคลื่อนการจัด กิจกรรมที่ สอดคล้องกับ เป้าหมายการ พัฒนาที่ยั่งยืน (SDGs)	1) เพื่อส่งเสริม และสนับสนุนให้ บุคลากร มหาวิทยาลัย ดำเนินกิจกรรม/ โครงการที่มีการ ขับเคลื่อนสู่	จำนวนกรณีศึกษา ที่สอดคล้องกับ เป้าหมายการ พัฒนาที่ยั่งยืน (SDGs)	-	3	4	5	6	คณาจารย์ นักศึกษา ชุมชน ผู้ประกอบการ	40,000	-	-	-	-	ฝ่ายพัฒนา งานวิจัยและ บริการ วิชาการ

2.5.2 แผนปฏิบัติการด้านการบริการวิชาการ ปีงบประมาณ พ.ศ. 2567

กิจกรรม/โครงการ	วัตถุประสงค์โครงการ	ตัวชี้วัดความสำเร็จ	เป้าหมายของตัวชี้วัดปี 2567	กลุ่มเป้าหมาย	ระยะเวลาดำเนินงาน	งบประมาณ	ผู้รับผิดชอบ	
โครงการบริการวิชาการร่วมกับเครือข่ายเพื่อเป้าหมายการพัฒนาที่ยั่งยืน (SDGs)								
1	โครงการบริการวิชาการร่วมกับเครือข่ายเพื่อเป้าหมายการพัฒนาที่ยั่งยืน (SDGs)	1) เพื่อให้มีการบริการวิชาการที่เชื่อมโยงกับงานวิจัย และสามารถบูรณาการกับการเรียนการสอน	จำนวนโครงการ/กิจกรรมบริการวิชาการที่ดำเนินการร่วมกับเครือข่ายเพื่อตอบเป้าหมายการพัฒนาที่ยั่งยืน (SDGs)	1	นักศึกษา ชุมชน, บุคคลทั่วไป	ต.ค.66-ก.ย.67	-	ฝ่ายพัฒนางานวิจัยและบริการวิชาการ
โครงการการขับเคลื่อนการจัดกิจกรรมที่สอดคล้องกับเป้าหมายการพัฒนาที่ยั่งยืน(SDGs)								
1	โครงการการขับเคลื่อนการจัดกิจกรรมที่สอดคล้องกับเป้าหมายการพัฒนาที่ยั่งยืน(SDGs)	1) เพื่อส่งเสริมและสนับสนุนให้บุคลากรมหาวิทยาลัยดำเนินกิจกรรม/โครงการที่มีการขับเคลื่อนสู่เป้าหมายการพัฒนาที่ยั่งยืน(SDGs) ให้แก่ชุมชน	จำนวนกรณีศึกษาที่สอดคล้องกับเป้าหมายการพัฒนาที่ยั่งยืน (SDGs)	3	คณาจารย์ นักศึกษา ชุมชน ผู้ประกอบการ	ต.ค.66-ก.ย.67	-	ฝ่ายพัฒนางานวิจัยและบริการวิชาการ

ส่วนที่ 3 แนวทางการนำแผนปฏิบัติการปฏิบัติและการติดตามประเมินผล

3.1 แนวทางการนำแผนปฏิบัติการด้านการบริการวิชาการไปสู่การปฏิบัติ

เพื่อให้บรรลุวัตถุประสงค์ดังกล่าว จึงกำหนดทางการนำแผนปฏิบัติการด้านการบริการวิชาการไปสู่การปฏิบัติ ดังนี้

1) สร้างความเข้าใจร่วมกันเกี่ยวกับแผนปฏิบัติการด้านการบริการวิชาการ โดยจัดทำแนวทางการสื่อสารและประชาสัมพันธ์สร้างความเข้าใจในภารกิจ เป้าหมาย และโครงการ/กิจกรรมให้กับบุคลากร คณะมนุษยศาสตร์และสังคมศาสตร์ ได้ทราบถึงบทบาทความรับผิดชอบของตนที่สนับสนุนการดำเนินงานตามแผนปฏิบัติการด้านการบริการ ให้เกิดผลในทางปฏิบัติ

2) ผลักดันระบบงบประมาณ และการพัฒนาสมรรถภาพบุคลากรให้สอดคล้องกับแนวทางที่กำหนด

3) ส่งเสริมการปฏิบัติงานสอดคล้องกับแผนที่กำหนดไว้ และนำไปสู่การพิจารณาการสนับสนุนทรัพยากรได้อย่างมีประสิทธิภาพ

4) สร้างกลไกประสานงานภายในกับหน่วยงานให้ขับเคลื่อนโครงการ/กิจกรรมให้มีความก้าวหน้าอย่างต่อเนื่อง และมีการแลกเปลี่ยนข้อมูล จัดเก็บ เผยแพร่ และถ่ายทอดความรู้ซึ่งกันและกัน โดยอาศัยเทคโนโลยีสารสนเทศมาใช้เป็นเครื่องมือในการสื่อสาร พร้อมจัดทำฐานข้อมูลให้สามารถเข้าถึงและใช้ประโยชน์ได้ง่าย

5) ติดตาม ตรวจสอบผลที่ได้รับจากการดำเนินงานโครงการ/กิจกรรมของหน่วยงาน ว่าสามารถตอบสนองต่อวัตถุประสงค์ของแผนปฏิบัติการด้านการบริการวิชาการ รวมทั้งสามารถประเมินผลได้อย่างเป็นรูปธรรม

3.2 การติดตามและประเมินผลแผนปฏิบัติการด้านการบริการวิชาการ

การติดตาม ประเมินผลเป็นเครื่องมือสำคัญที่สำคัญที่สนับสนุนให้การดำเนินงานของคณะมนุษยศาสตร์และสังคมศาสตร์บรรลุเป้าประสงค์ตามกำหนดไว้ในแผนปฏิบัติการด้านการบริการวิชาการ เพื่อให้บริหารและปฏิบัติงานทราบถึงความสำเร็จหรือความล้มเหลวของการดำเนินงาน และนำไปสู่การปรับเปลี่ยนแนวทางการดำเนินงานเพื่อแก้ไขปัญหาอุปสรรคให้เหมาะสมเท่าทันสถานการณ์และความสามารถบรรลุผลสำเร็จตามเป้าหมายได้ โดยจัดทำระบบการติดตามและประเมินผล ดังนี้

1) พัฒนานองค์ความรู้และเสริมสร้างความเข้าใจเรื่องการติดตามประเมินผลและกำหนดตัวชี้วัดแก่หน่วยงานที่เกี่ยวข้อง เพื่อสร้างทักษะในการติดตามประเมินผลและสามารถนำมาใช้ประโยชน์ร่วมกันอย่างเป็นรูปธรรม

2) พัฒนาระบบข้อมูลสารสนเทศเพื่อสนับสนุนการดำเนินงานตามแผนปฏิบัติการด้านการบริการวิชาการอย่างต่อเนื่อง

3) กำหนดให้มีการติดตามความก้าวหน้าของแผนปฏิบัติการด้านการบริการวิชาการ ทุกๆเดือน พร้อมให้ผู้รับผิดชอบในแต่ละโครงการ/กิจกรรมทำการวิเคราะห์ผลการดำเนินงาน เพื่อนำไปสู่การตัดสินใจของผู้บริหาร

ภาคผนวก

- คำสั่งแต่งตั้งคณะกรรมการจัดทำแผนปฏิบัติการด้านการบริการวิชาการ



คำสั่งมหาวิทยาลัยราชภัฏสวนสุนันทา

ที่ ๔๐๕/๒๕๖๖

เรื่อง แต่งตั้งคณะกรรมการด้านการบริการวิชาการ ประจำปีงบประมาณ พ.ศ. ๒๕๖๗

เพื่อให้การดำเนินงานด้านการบริการวิชาการแก่ชุมชนและสังคมของคณะมนุษยศาสตร์และสังคมศาสตร์เป็นไปด้วยความเรียบร้อยและสอดคล้องกับยุทธศาสตร์ที่ ๔ สร้างเครือข่าย บริการวิชาการ เพื่อขับเคลื่อนยุทธศาสตร์ชาติ สำเร็จลุล่วงตามวัตถุประสงค์และเป้าหมายที่กำหนด

อาศัยอำนาจตามคำสั่งมหาวิทยาลัยราชภัฏสวนสุนันทาที่ ๑๔๕๒/๒๕๖๓ ลงวันที่ ๑๔ มกราคม ๒๕๖๓ เรื่อง มอบหมายงานและมอบอำนาจให้คณบดีคณะมนุษยศาสตร์และสังคมศาสตร์ปฏิบัติราชการแทนอธิการบดี จึงแต่งตั้งคณะกรรมการด้านการบริการวิชาการ คณะมนุษยศาสตร์และสังคมศาสตร์ ประจำปีงบประมาณ พ.ศ. ๒๕๖๗ ดังต่อไปนี้

คณะกรรมการอำนวยการ

๑. คณบดี คณะมนุษยศาสตร์และสังคมศาสตร์	ประธาน
๒. รองคณบดีฝ่ายวิจัยและบริการวิชาการ	กรรมการ
๓. รองคณบดีฝ่ายบริหาร	กรรมการ
๔. รองคณบดีฝ่ายวิชาการ	กรรมการ
๕. รองคณบดีฝ่ายกิจการนักศึกษา	กรรมการ
๖. รองคณบดีฝ่ายแผนงานและประกันคุณภาพ	กรรมการ
๗. หัวหน้าสำนักงานคณบดี	เลขานุการ
๘. นางสาวศิริธรรม จิตตั้งาม	ผู้ช่วยเลขานุการ
๙. นางสาวอนินธิดา เพ็ชรแสง	ผู้ช่วยเลขานุการ

หน้าที่

๑. กำหนดนโยบายบริหาร แผนกลยุทธ์การดำเนินงานโครงการบริการวิชาการ ให้เป็นไปตามยุทธศาสตร์ของมหาวิทยาลัย

๒. ส่งเสริมและสนับสนุนการดำเนินงานโครงการบริการวิชาการตามความเหมาะสม

๓. ติดตามพิจารณาผลการดำเนินงานโครงการบริการวิชาการที่ได้รับจัดสรรงบประมาณ

ประจำปี

๔. ให้คำปรึกษา คำแนะนำแก่คณะกรรมการฝ่ายต่าง ๆ

- ๒ -

คณะกรรมการฝ่ายดำเนินงาน

๑. ผู้ช่วยศาสตราจารย์ ดร.จิราภรณ์ อัจฉริยะประสิทธิ์	กรรมการ
๒. อาจารย์กฤติกา เกิดผล	กรรมการ
๓. อาจารย์ศุภธัช คุ่มครอง	กรรมการ
๔. อาจารย์อาทิมา พงศ์ไพบูลย์	กรรมการ
๕. ผู้ช่วยศาสตราจารย์วรุณญา อัจฉริยะปดี	กรรมการ
๖. อาจารย์จีรศักดิ์ มีสุขสบาย	กรรมการ
๗. อาจารย์ ดร.อังคณา เหลืองนภา	กรรมการ
๘. อาจารย์จินต์จิรา บุญชูตระกูล	กรรมการ
๙. ผู้ช่วยศาสตราจารย์อนันต์ชัย เอกะ	กรรมการ
๑๐. อาจารย์ ดร.สุนัฐา กรุดทอง	กรรมการ
๑๑. อาจารย์นภาศรี สุวรรณโชติ	กรรมการ
๑๒. Ms. Jennilou Thompson	กรรมการ
๑๓. ผู้ช่วยศาสตราจารย์ ว่าที่ ร.ต. ดร.เกรียงไกรกองเส็ง	กรรมการ
๑๔. อาจารย์อลิสสา เมฆขำ	กรรมการ
๑๕. อาจารย์กณิกนันท์ โภชนงค์	กรรมการ
๑๖. อาจารย์ณพิมชนะกิจ พวกอินแสง	กรรมการ
๑๗. อาจารย์จีรนนท์ แสงศรีจันทร์	กรรมการ
๑๘. อาจารย์ ดร.ฤดี เอี่ยมเรืองพร	กรรมการ
๑๙. อาจารย์ ดร.ชนิชา คิตประเสริฐ	กรรมการ
๒๐. อาจารย์กัณฐริกา จึงสง่าสม	กรรมการ
๒๑. Ms. Xinmo Zeng	กรรมการ
๒๒. Ms. Luo Yun	กรรมการ
๒๓. อาจารย์สุพรรณษา พิณศรี	กรรมการ
๒๔. ผู้ช่วยศาสตราจารย์คชาภัช ทลิมาเจริญ	กรรมการ
๒๕. อาจารย์ไพลิน กลิ่นเกษร	กรรมการ
๒๖. อาจารย์วิรุฒม์ อินทร์ชูรัตน์	กรรมการ
๒๗. อาจารย์วลี รุ่งรัตน์ธวัชชัย	กรรมการ
๒๘. Ms. Mei Haruna	กรรมการ
๒๙. อาจารย์ ดร.อังคณา สุขวิเศษ	กรรมการ
๓๐. ผู้ช่วยศาสตราจารย์วิชุดา ขุนหนู	กรรมการ
๓๑. ผู้ช่วยศาสตราจารย์ดนยา ต่านสวัสดิ์	กรรมการ
๓๒. Mr. Guillaume Paul Napoleon Langlois	กรรมการ
๓๓. อาจารย์พัชราพรรณ ภูบุญศรี	กรรมการ

๓๔. อาจารย์รพีพัฒน์ พัฒนา	กรรมการ
๓๕. อาจารย์กชกร กันศิริ	กรรมการ
๓๖. อาจารย์พรเพ็ญ แซ่โจ้ว	กรรมการ
๓๗. ผู้ช่วยศาสตราจารย์ ดร.มรกต วรชัยรุ่งเรือง	กรรมการ
๓๘. อาจารย์ณยศ กุลพานิช	กรรมการ
๓๙. ผู้ช่วยศาสตราจารย์ศราวดี ไวยสุศรี	กรรมการ
๔๐. อาจารย์ภัทรพงศ์ งานสกุล	กรรมการ
๔๑. อาจารย์ ดร. อาริยา ภูระหงษ์	กรรมการ
๔๒. อาจารย์ ดร.ศิริมาลย์ วัฒนา	กรรมการ
๔๓ อาจารย์ ดร.สุวรรณหงษ์ วงศ์ชะอุ่ม	กรรมการ
๔๔. ผู้ช่วยศาสตราจารย์ ว่าที่ร้อยตรีหญิงเพ็ญภา ปาละปิ่น	กรรมการ
๔๕. รองศาสตราจารย์ ดร.ภูสิทธิ์ ภูคำชะโนด	กรรมการ
๔๖. อาจารย์ ดร.สุวิทย์ คงสงค์	กรรมการ
๔๗. อาจารย์ ดร.วาสนา สุรีย์เดชสกุล	กรรมการ

หน้าที่

๑. ดำเนินงานตามแผนปฏิบัติงานด้านบริการวิชาการประจำปีงบประมาณ ให้เป็นไปตามยุทธศาสตร์ของมหาวิทยาลัย
๒. ส่งเสริม สนับสนุน การบูรณาการงานบริการวิชาการกับงานวิจัยและการเรียนการสอน
๓. เผยแพร่ความรู้ที่ได้จากการบริการวิชาการและถ่ายทอดองค์ความรู้สู่สาธารณะชน
๔. ภาระอื่น ๆ ตามที่ได้รับมอบหมาย

สั่ง ณ วันที่ ๑๕ กันยายน ๒๕๖๖

นภาศรี สุวรรณโชติ

(นางสาวนภาศรี สุวรรณโชติ)

คณบดีคณะมนุษยศาสตร์และสังคมศาสตร์

15ก.ย.66 เวลา 10:53:45 Non-PKI Server Sign

Signature Code : QwAwA-DIAOQ-BEADY-AOQBC

- ภาพกิจกรรมที่เกี่ยวข้องกับการจัดทำแผนปฏิบัติการด้านการบริการวิชาการ

