



## แผนการจัดการความรู้

องค์ความรู้ เรื่อง การจัดการเรียนรู้แบบ Active Learning

องค์ความรู้ เรื่อง การสร้างเครือข่ายด้านการวิจัยร่วมกับมหาวิทยาลัย  
ที่อยู่ในอันดับ 1-1500 (QS Ranking)

องค์ความรู้ เรื่อง การพัฒนาบุคลากรในหน่วยงานให้มีทักษะและ  
วัฒนธรรมดิจิทัลในการทำงานร่วมกัน

ประจำปีงบประมาณ พ.ศ. 2567  
คณะมนุษยศาสตร์และสังคมศาสตร์  
มหาวิทยาลัยราชภัฏสุรินทร์

## คำนำ

คณะมนุษยศาสตร์และสังคมศาสตร์ได้ดำเนินการจัดการความรู้เป็นประจำทุกปีเพื่อให้เป็นไปตามแผนการศึกษาแห่งชาติ พ.ศ. 2560 – 2579 ยุทธศาสตร์ที่ 3 การพัฒนาศักยภาพคนทุกช่วงวัยและการสร้างสังคมแห่งการเรียนรู้ และตอบสนองนโยบายของมหาวิทยาลัยที่ให้ทุกหน่วยงานดำเนินการจัดการความรู้เพื่อเป็นเครื่องมือในการพัฒนาบุคลากร สร้างองค์ความรู้หรือนวัตกรรมที่พัฒนาการปฏิบัติงานให้เกิดประสิทธิภาพมากขึ้น รวมทั้งมีการจัดเก็บองค์ความรู้อย่างเป็นระบบ

คณะมนุษยศาสตร์และสังคมศาสตร์ได้จัดทำแผนการจัดการความรู้ ประจำปีงบประมาณ พ.ศ. 2567 ประกอบด้วย 3 ส่วน คือ ส่วนที่ 1 ข้อมูลพื้นฐานของหน่วยงาน ส่วนที่ 2 แผนยุทธศาสตร์ของหน่วยงาน ส่วนที่ 3 แผนการจัดการความรู้

คณะมนุษยศาสตร์และสังคมศาสตร์หวังว่าแผนการจัดการความรู้ ประจำปีงบประมาณ พ.ศ. 2567 จะเป็นแนวทางให้บุคลากรได้ใช้ในการจัดกิจกรรมแลกเปลี่ยนเรียนรู้ ตลอดปีงบประมาณ พ.ศ. 2567 และดำเนินการได้บรรลุเป้าหมายตามที่วางไว้

คณะมนุษยศาสตร์และสังคมศาสตร์

## สารบัญ

| เรื่อง  | หน้า |
|---|------|
| <b>ส่วนที่ 1 ข้อมูลพื้นฐานของหน่วยงาน</b>                       |      |
| 1.1 ที่ตั้ง   | 1    |
| 1.2 ประวัติและความเป็นมา  | 1    |
| 1.3 บุคลากร   | 5    |
| 1.4 โครงสร้างหน่วยงาน   | 6    |
| 1.5 โครงสร้างการบริหารจัดการ                                    | 7    |
| <b>ส่วนที่ 2 แผนยุทธศาสตร์ของหน่วยงาน</b>                       | 8    |
| 2.1 วิสัยทัศน์ (Vision)   | 8    |
| 2.2 พันธกิจ (Mission)   | 8    |
| 2.3 ภารกิจหลัก (Key result area)                                | 8    |
| 2.4 เสาหลัก (Pillar)  | 8    |
| 2.5 วัฒนธรรม (Culture)  | 9    |
| 2.6 อัตลักษณ์ (Identity)  | 9    |
| 2.7 เอกลักษณ์ (Uniqueness)                                      | 9    |
| 2.8 ค่านิยมหลัก (Core Values)                                   | 9    |
| 2.9 ประเด็นยุทธศาสตร์ (Strategic Thrusts)                       | 9    |
| <b>ส่วนที่ 3 แผนการจัดการความรู้</b>                            | 10   |
| 3.1 นโยบายการจัดการความรู้ มหาวิทยาลัยราชภัฏสวนสุนันทา          | 10   |
| 3.2 วัตถุประสงค์และตัวชี้วัดของแผนการจัดการความรู้              | 10   |
| 3.3 องค์ความรู้ที่จำเป็นในการแลกเปลี่ยนเรียนรู้                 | 12   |
| 3.4 แผนการจัดการความรู้   | 15   |
| 3.5 การต่อยอดองค์ความรู้สู่งานวิจัยหรือนวัตกรรม                 | 27   |
| <b>ภาคผนวก</b>  | 28   |
| คำสั่งแต่งตั้งคณะกรรมการจัดการความรู้ ประจำปีงบประมาณ พ.ศ. 2567 | 29   |

## ส่วนที่ 1

### ข้อมูลพื้นฐานของคณะมนุษยศาสตร์และสังคมศาสตร์

#### 1.1 ที่ตั้ง

คณะมนุษยศาสตร์และสังคมศาสตร์ มหาวิทยาลัยราชภัฏสวนสุนันทา  
เลขที่ 1 ถนน อุทองนอก แขวงดุสิต เขตดุสิต กรุงเทพมหานคร 10300  
โทร. 02-160-1291                      www.hs.ssru.ac.th

#### 1.2 ประวัติและความเป็นมา

คณะมนุษยศาสตร์และสังคมศาสตร์มีการพัฒนาควบคู่กับมหาวิทยาลัยราชภัฏสวนสุนันทาในระยะแรกเริ่มยังมีได้แยกเป็นคณะวิชาคณาจารย์สังกัดคณะมนุษยศาสตร์และสังคมศาสตร์รับผิดชอบการสอนรายวิชาต่าง ๆ ที่เป็นส่วนสำคัญของหลักสูตรการศึกษาในปี 2518 มีพระราชบัญญัติให้มหาวิทยาลัยครูทุกแห่งเป็นสถาบันระดับอุดมศึกษาจึงได้มีการก่อตั้ง “คณะวิชามนุษยศาสตร์และสังคมศาสตร์” โดยได้เปิดสอนในระดับอนุปริญญาตรีปริญญาตรี 4 ปี และ ปริญญาตรี 2 ปี (หลังอนุปริญญา) สาขาการศึกษามีวิชาเอก 3 วิชา คือ ภาษาไทยภาษาอังกฤษ สังคมศึกษา หลังจากนั้น ในปี พ.ศ. 2527 มีการพัฒนาหลักสูตรและเปิดสอนหลักสูตรศิลปศาสตร์ เมื่อ พ.ศ. 2535 “คณะวิชามนุษยศาสตร์และสังคมศาสตร์” เปลี่ยนเป็น “คณะมนุษยศาสตร์และสังคมศาสตร์” ตามพระราชบัญญัติสถาบันราชภัฏและตำแหน่ง “หัวหน้าคณะ” เปลี่ยนเป็น “คณบดี” โดยมีภาควิชาในกำกับดูแล 11 ภาควิชา ต่อมาในปี พ.ศ. 2542 มีการเปลี่ยนแปลง โครงสร้างภาควิชาเป็นโปรแกรมวิชาตามหลักสูตรที่ผลิตบัณฑิต จำนวน 11 โปรแกรมวิชา และในปี พ.ศ. 2543 โปรแกรมวิชาศิลปกรรม โปรแกรมนาฏศิลป์โปรแกรมวิชานาฏศิลป์และการละคร และโปรแกรมดนตรีแยกไปตั้งเป็นคณะศิลปกรรมศาสตร์ คณะจึงมีโปรแกรมที่เปิดสอนในระดับปริญญาตรี 4 ปี สาขาการศึกษาและสาขาศิลปศาสตร์รวม 7 โปรแกรมวิชา

เนื่องจากปัจจุบันมีความต้องการบุคลากรที่มีความรู้ความสามารถเกี่ยวกับภาษาต่างประเทศมากขึ้นทั้งภาครัฐและเอกชนโดยตลอด ระยะเวลาที่ผ่านมาทางคณะได้เปิดการสอนวิชาภาษาญี่ปุ่น ภาษาฝรั่งเศสและภาษาจีนเป็นวิชาเลือกของโปรแกรมวิชาอุตสาหกรรมการท่องเที่ยวเลือกเสรีของโปรแกรมวิชาภาษาอังกฤษธุรกิจ และ โปรแกรมวิชาภาษาอังกฤษซึ่งมีนักศึกษาสนใจมากขึ้นอย่างต่อเนื่องทุกปี ในปีการศึกษา 2545 คณะจึงได้จัดทำศักยภาพของโปรแกรมวิชาภาษาญี่ปุ่น และโปรแกรมวิชาภาษาจีน ซึ่งประกอบด้วยหลักสูตรแผนการเรียน อาจารย์ผู้สอน สื่อการสอน แหล่งวิทยาการ แหล่งฝึกประสบการณ์วิชาชีพ โดยเปิดการสอน “โปรแกรมวิชาภาษาญี่ปุ่น” และ “โปรแกรมวิชาภาษาจีน” ในระดับปริญญาตรีในปีการศึกษา 2546 นอกจากนี้คณะได้มีการทำความร่วมมือทางวิชาการกับมหาวิทยาลัยยูนนาน (Yunnan Normal University) ประเทศสาธารณรัฐประชาชนจีนในการจัดตั้งศูนย์ภาษาและวัฒนธรรมจีน (Chinese Language

and Culture Center) โดยทำพิธีเปิดอย่างเป็นทางการเมื่อวันที่ 10 มิถุนายน 2545 และได้เปิดอบรมหลักสูตรภาษาจีนให้กับคณาจารย์และประชาชนผู้สนใจรวมทั้งให้ความร่วมมือกับมหาวิทยาลัยในการจัดการเรียนการสอน “โปรแกรมวิชาภาษาจีน” ระดับปริญญาตรี 4 ปี ต่อมาในปีการศึกษา 2546 มหาวิทยาลัยราชภัฏสวนสุนันทาได้ลงนามความร่วมมือทางวิชาการในการจัดการศึกษาสำหรับนักศึกษามหาวิทยาลัยนอร์มอลยูนิเวอร์ซิตี (Joint Venture 2+2 Bachelor's Degree Program) ทั้งนี้นักศึกษาจะเรียนที่มหาวิทยาลัยนอร์มอลยูนิเวอร์ซิตี 2 ปี และอีก 2 ปี ที่มหาวิทยาลัยราชภัฏสวนสุนันทาในสาขาวิชาการจัดการอุตสาหกรรมท่องเที่ยวและบริการ คณะมนุษยศาสตร์และสังคมศาสตร์ โดยนักศึกษาชาวจีนดังกล่าวจะเริ่มเรียนที่สาขาวิชาการจัดการอุตสาหกรรมท่องเที่ยวและบริการในภาคเรียนที่ 1 ปีการศึกษา 2548 เป็นต้นไป

อนึ่งในปีการศึกษา 2547 คณะได้ดำเนินการพัฒนาหลักสูตรและเปิดการสอนระดับปริญญาตรี 4 ปี ได้แก่สาขาวิชาการจัดการวัฒนธรรมในปีการศึกษา 2548 ได้เปิดการเรียนการสอนเพิ่ม 2 สาขาวิชา คือ สาขาวิชาการจัดการโรงแรมและธุรกิจที่พัก สาขาภูมิศาสตร์และภูมิสารสนเทศ ในปีการศึกษา 2550 ได้จัดทำหลักสูตรใหม่ 2 สาขา คือ สาขาวิชาการจัดการนวัตกรรมการสังคม และสาขาวิชาการจัดการสารสนเทศ โดยสาขาวิชาการจัดการนวัตกรรมการสังคมได้เปิดรับนักศึกษา ในภาคเรียนที่ 1/2550 และสาขาวิชาการจัดการสารสนเทศเริ่มเปิดรับนักศึกษาในภาคเรียนที่ 1/2551

ในปีการศึกษา 2554 คณะได้เปิดสาขาวิชาการปกครองท้องถิ่นหลักสูตรรัฐศาสตรบัณฑิต

ในปีการศึกษา 2559 ในภาคเรียน ที่ 2/2559 โครงการจัดการเรียนหลักสูตรรัฐศาสตรมหาบัณฑิต (การจัดการภาครัฐและเอกชน) ได้ย้ายจากวิทยาลัยนวัตกรรมการสังคมมาสังกัดที่คณะมนุษยศาสตร์และสังคมศาสตร์

ในปีการศึกษา 2560 คณะมนุษยศาสตร์และสังคมศาสตร์ได้เปิดหลักสูตรศิลปศาสตรมหาบัณฑิต สาขาวิชาการจัดการท่องเที่ยวและบริการ คณะมนุษยศาสตร์และสังคมศาสตร์เปิดสอนหลักสูตรจัดการเรียนการสอน จำนวนทั้งสิ้น 15 หลักสูตร จำแนกเป็นหลักสูตรปริญญาตรีจำนวน 13 หลักสูตร ปริญญาโทจำนวน 2 หลักสูตร

ระดับปริญญาตรี

1. หลักสูตรศิลปศาสตรบัณฑิต สาขาวิชาภาษาไทย
2. หลักสูตรศิลปศาสตรบัณฑิต สาขาวิชาภาษาอังกฤษ
3. หลักสูตรศิลปศาสตรบัณฑิต สาขาวิชาภาษาอังกฤษธุรกิจ
4. หลักสูตรศิลปศาสตรบัณฑิต สาขาวิชาภาษาญี่ปุ่น
5. หลักสูตรศิลปศาสตรบัณฑิต สาขาวิชาภาษาจีน
6. หลักสูตรศิลปศาสตรบัณฑิต สาขาวิชาการจัดการอุตสาหกรรมท่องเที่ยวและบริการ
7. หลักสูตรนิติศาสตรบัณฑิต สาขานิติศาสตร์
8. หลักสูตรวิทยาศาสตรบัณฑิต สาขาภูมิศาสตร์และภูมิสารสนเทศ
9. หลักสูตรศิลปศาสตรบัณฑิต สาขาวิชาการจัดการโรงแรมและธุรกิจที่พัก

10. หลักสูตรรัฐประศาสนศาสตรบัณฑิต สาขาวิชาการบริหารงานตำรวจ
11. หลักสูตรศิลปศาสตรบัณฑิต สาขาวิชาการจัดการสังคมและวัฒนธรรม
  - แขนงวิชาการจัดการทางวัฒนธรรม
  - แขนงวิชาการจัดการพัฒนาสังคม
12. หลักสูตรสารสนเทศศาสตรบัณฑิต สาขาวิชาสารสนเทศศาสตร์
  - แขนงวิชาการระบบสารสนเทศเพื่อการจัดการ
  - แขนงวิชาการสารสนเทศศึกษา
13. หลักสูตรรัฐประศาสนศาสตรบัณฑิต สาขาวิชา รัฐศาสตรศาสตร์
  - แขนงวิชาการปกครองท้องถิ่น
  - แขนงวิชาการบริหารภาครัฐและเอกชน

#### ระดับปริญญาโท

1. หลักสูตรรัฐประศาสนศาสตรมหาบัณฑิต
2. หลักสูตรศิลปศาสตรมหาบัณฑิต สาขาวิชาการท่องเที่ยวและบริการ

ในปีการศึกษา 2563 ภาคเรียนที่ 2 เนื่องด้วยสภามหาวิทยาลัยราชภัฏสวนสุนันทากำหนดนโยบายเกี่ยวกับการดำเนินการเพื่อให้เกิดการพัฒนาศักยภาพของมหาวิทยาลัย ด้วยการสร้างจุดเน้นที่สอดคล้องกับทิศทางและจุดเน้นของประเทศปรับเปลี่ยนหลักสูตรสาขาวิชาที่มีความสอดคล้องและใกล้เคียงกันให้ควรรวมกันเพื่อสร้างจุดแข็งที่สามารถสร้างและพัฒนากระบวนการด้านการศึกษาที่ตอบสนองการเรียนรู้ตลอดชีวิต รองรับนักศึกษา บุคลากรต่างชาติ สร้างเอตทัคคะของมหาวิทยาลัยให้มีชื่อเสียงอย่างยั่งยืน และการขยายภาคเครือข่ายความร่วมมือทั้งภาครัฐและเอกชนตามจุดเน้นมหาวิทยาลัยในลักษณะจุดรวมโดยมีการจัดตั้งส่วนงานภายในของมหาวิทยาลัยราชภัฏสวนสุนันทา จำนวน 3 หน่วยงาน คือ 1) วิทยาลัยการจัดการอุตสาหกรรมบริการ 2) วิทยาลัยนิเทศศาสตร์ และ 3) วิทยาลัยการเมืองการปกครอง ซึ่งกำหนดให้ย้ายหลักสูตรที่เกี่ยวข้องข้องเข้าร่วมการจัดตั้งวิทยาลัย ดังนี้ 1) หลักสูตรรัฐประศาสนศาสตรบัณฑิต สาขาวิชา รัฐประศาสนศาสตร์ (แขนงวิชาการปกครองท้องถิ่น, แขนงวิชาการบริหารภาครัฐและเอกชน และแขนงวิชานโยบายสาธารณะและการจัดการภาครัฐ) และสาขาวิชาการบริหารงานตำรวจ 2) หลักสูตรนิติศาสตรบัณฑิต สาขาวิชานิติศาสตร์ 3) หลักสูตรรัฐศาสตรบัณฑิต สาขาวิชา รัฐศาสตรศาสตร์ 4) หลักสูตรรัฐประศาสนศาสตรบัณฑิต สาขาวิชาการเมืองการปกครอง 5) หลักสูตรรัฐศาสตรดุษฎีบัณฑิต สาขาวิชาการเมืองการปกครอง 6) หลักสูตรศิลปศาสตรบัณฑิต สาขาวิชาการจัดการอุตสาหกรรมท่องเที่ยวและบริการ และ สาขาวิชาการจัดการโรงแรมและธุรกิจที่พัก 7) หลักสูตรสารสนเทศศาสตรบัณฑิต สาขาวิชาสารสนเทศศาสตร์ พร้อมทั้งหลักสูตรระดับบัณฑิตศึกษา จำนวน 2 หลักสูตร ได้แก่ หลักสูตรศิลปศาสตรมหาบัณฑิต สาขาวิชาการท่องเที่ยวและบริการ หลักสูตรรัฐประศาสนศาสตรมหาบัณฑิต

ปัจจุบันคณะมนุษยศาสตร์และสังคมศาสตร์ เปิดสอนระดับปริญญาตรีจำนวนทั้งสิ้น 7 หลักสูตร ดังนี้

1. หลักสูตรศิลปศาสตรบัณฑิต สาขาวิชาภาษาไทย
2. หลักสูตรศิลปศาสตรบัณฑิต สาขาวิชาภาษาอังกฤษ
3. หลักสูตรศิลปศาสตรบัณฑิต สาขาวิชาภาษาอังกฤษธุรกิจ
4. หลักสูตรศิลปศาสตรบัณฑิต สาขาวิชาภาษาญี่ปุ่น
5. หลักสูตรศิลปศาสตรบัณฑิต สาขาวิชาภาษาจีน
6. หลักสูตรวิทยาศาสตร์บัณฑิต สาขาวิชาภูมิศาสตร์และภูมิสารสนเทศ
7. หลักสูตรศิลปศาสตรบัณฑิต สาขาวิชาการจัดการพัฒนาสังคมและวัฒนธรรม
  - แขนงวิชาการจัดการพัฒนาสังคม
  - แขนงวิชาการจัดการทางวัฒนธรรม

คณะมนุษยศาสตร์และสังคมศาสตร์มีสถานที่ในการสนับสนุนการจัดการศึกษา และการปฏิบัติงานของบุคลากรจำนวน 1 อาคารเรียน ได้แก่ อาคาร 35 ประกอบด้วย

1. ห้องเรียน จำนวน 29 ห้อง
2. ห้องปฏิบัติการคอมพิวเตอร์ จำนวน 2 ห้อง
3. ห้องปฏิบัติการทางภาษา จำนวน 1 ห้อง

นอกจากนี้ คณะมนุษยศาสตร์และสังคมศาสตร์ได้นำระบบเทคโนโลยีสารสนเทศมาใช้ในการดำเนินงานของมหาวิทยาลัย เพื่อขับเคลื่อนมหาวิทยาลัย เช่น ระบบ ERP ( Enterprise Resource Planning) ระบบ E-Office E-learning

### 1.3 บุคลากร

#### บุคลากรสายวิชาการ

| ประเภทบุคลากร      | ระดับการศึกษา |           |           |           | ตำแหน่งทางวิชาการ |           |          |          |           |
|--------------------|---------------|-----------|-----------|-----------|-------------------|-----------|----------|----------|-----------|
|                    | ป.ตรี         | ป.โท      | ป.เอก     | รวม       | อาจารย์           | ผศ.       | รศ.      | ศ.       | รวม       |
| ข้าราชการ          | 1             | 3         | 1         | 5         | -                 | 2         | -        | -        | 2         |
| พนักงานมหาวิทยาลัย |               |           |           |           |                   |           |          |          |           |
| - งบประมาณแผ่นดิน  | -             | 16        | 13        | 29        | -                 | 8         | 1        | -        | 9         |
| - งบประมาณรายได้   | 2             | 12        | -         | 14        | -                 | 1         | -        | -        | 1         |
| <b>รวมทั้งสิ้น</b> | <b>3</b>      | <b>31</b> | <b>14</b> | <b>48</b> | <b>-</b>          | <b>11</b> | <b>1</b> | <b>-</b> | <b>12</b> |

#### บุคลากรสายสนับสนุนวิชาการ

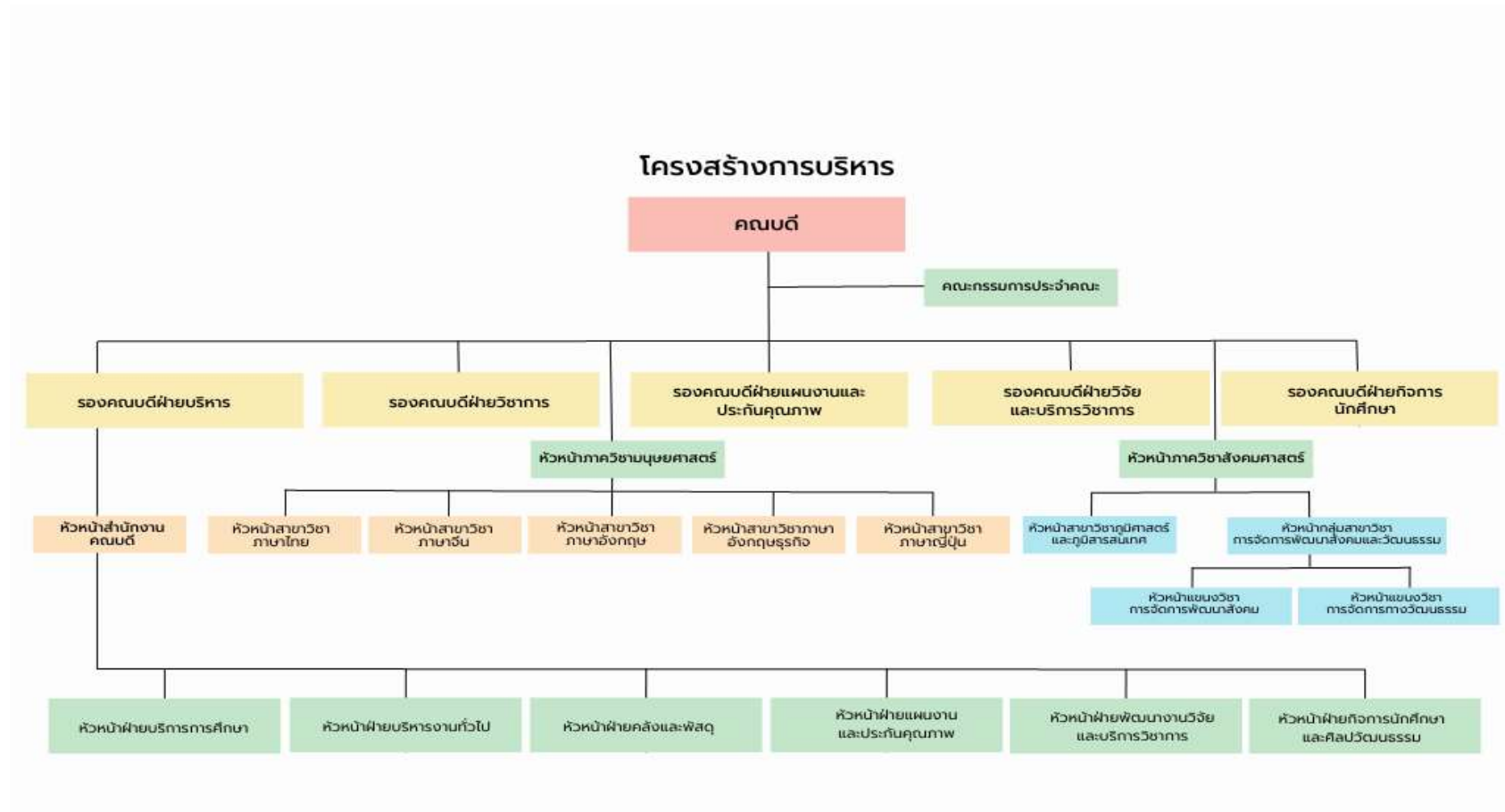
| ประเภทบุคลากร      | ระดับการศึกษา |           |          |          |           |
|--------------------|---------------|-----------|----------|----------|-----------|
|                    | ต่ำกว่า ป.ตรี | ป.ตรี     | ป.โท     | ป.เอก    | รวม       |
| ข้าราชการ          | -             | -         | 2        | -        | 2         |
| พนักงานมหาวิทยาลัย |               |           |          |          |           |
| - งบประมาณแผ่นดิน  | -             | 8         | 7        | -        | 15        |
| - งบประมาณรายได้   | -             | 7         | -        | -        | 7         |
| พนักงานราชการ      | -             | -         | -        | -        | -         |
| ลูกจ้างประจำ       | 2             | -         | -        | -        | 2         |
| ลูกจ้างชั่วคราว    | 2             | 1         | -        | -        | 9         |
| <b>รวมทั้งสิ้น</b> | <b>4</b>      | <b>16</b> | <b>9</b> | <b>-</b> | <b>29</b> |

แหล่งข้อมูล : ฝ่ายบริหารงานทั่วไป (งานบุคคล) คณะมนุษยศาสตร์และสังคมศาสตร์

## 1.4 โครงสร้างหน่วยงาน



## 1.5 โครงสร้างการบริหารจัดการ



## ส่วนที่ 2

### แผนยุทธศาสตร์ของคณะมนุษยศาสตร์และสังคมศาสตร์

#### 2.1 วิสัยทัศน์ (Vision)

คณะเอตทัคคะ ที่มีอัตลักษณ์ ด้านมนุษยศาสตร์และสังคมศาสตร์

#### 2.2 พันธกิจ (Mission)

ผลิตบัณฑิตที่เน้นองค์ความรู้คู่คุณธรรมทางด้านมนุษยศาสตร์และสังคมศาสตร์ สู่ความเป็นเลิศระดับสากล

#### 2.3 ภารกิจหลัก (Key result area)

- 1) ผลิตบัณฑิตที่มีคุณภาพระดับแนวหน้า (Produce Graduates with Front Row Quality)
- 2) ให้บริการวิชาการและถ่ายทอดเทคโนโลยีแก่ชุมชนและสังคม (Provide Academic Services and Transfer Technology to Communities and International Society)
- 3) อนุรักษ์ พัฒนาให้บริการเป็นศูนย์กลางทางด้านศิลปวัฒนธรรม และธำรงรักษา สืบสานความเป็นไทย (Conserve and Develop Services Provision as the Center for Arts and Culture Service Center and Sustain the Thainess)
- 4) วิจัย สร้างนวัตกรรมและองค์ความรู้ (Conduct Research, Create Innovation and Develop Knowledge for Society)
- 5) เป็นมหาวิทยาลัยที่มีความคล่องตัวในการบริหารจัดการ และเน้นให้เครือข่ายมีส่วนร่วม (Employ Modern Management System for Versatility with Concentration on Network Participation)

#### 2.4 เสาหลัก (Pillar)

- 1) ทุนความรู้ (Knowledge Capital)
- 2) คุณธรรม (Morality)
- 3) เครือข่าย (Partnership)
- 4) ความเป็นมืออาชีพ (Professionalism)
- 5) วัฒนธรรม (Culture) ที่ว่า “ความเป็นแบบอย่างที่ดีตามวิถีของรัตนโกสินทร์”

## 2.5 วัฒนธรรม (Culture)

SSRU

S : ส่องงาม Smart

S : ความจริงใจ Sincerity

R : ความรับผิดชอบ Responsibility

U : ความเป็นหนึ่งเดียว Unity

## 2.6 อัตลักษณ์ (Identity)

เชี่ยวชาญวิชาการ ชำนาญวิชาชีพ เป็นดวงประทีปให้สังคม

## 2.7 เอกลักษณ์ (Uniqueness)

ผลิตบุคลากรมืออาชีพ

## 2.8 ค่านิยมหลัก (Core Values)

RISE : Resilience, Integrity, Social Responsibility, Excellence

R : ความสามารถในการปรับตัว Resilience

I : ศักดิ์ศรี Integrity

S : ความรับผิดชอบต่อสังคม Social Responsibility

E : ความเป็นเลิศมืออาชีพ Excellence

## 2.9 ประเด็นยุทธศาสตร์ (Strategic Thrusts)

ยุทธศาสตร์ที่ 1 ผลิตบัณฑิตให้มีความเชี่ยวชาญเฉพาะด้าน และการพัฒนากำลังคนให้มีความเป็นมืออาชีพมีคุณธรรมและจริยธรรม

ยุทธศาสตร์ที่ 2 พัฒนาระบบการจัดการศึกษาสร้างนวัตกรรม การเรียนรู้ และยกระดับการบริหารงานให้ได้มาตรฐานสากล

ยุทธศาสตร์ที่ 3 วิจัยและสร้างนวัตกรรม ผลงานสร้างสรรค์ระดับชาติและระดับนานาชาติ เพื่อนำไปใช้ประโยชน์อย่างยั่งยืน

ยุทธศาสตร์ที่ 4 สร้างเครือข่าย บริการวิชาการ เพื่อขับเคลื่อนยุทธศาสตร์ชาติ

## ส่วนที่ 3

### แผนการจัดการความรู้คณะมนุษยศาสตร์และสังคมศาสตร์

#### 3.1 นโยบายการจัดการความรู้ มหาวิทยาลัยราชภัฏสวนสุนันทา

ข้อ 1 ยกระดับการบริหารจัดการความรู้ขององค์กร ให้เป็นทิศทางเดียวกันทั่วทั้งองค์กร โดยยึดหลักแนวทางปฏิบัติ ที่สอดคล้องตามเกณฑ์การประกันคุณภาพการศึกษาภายใน มหาวิทยาลัยราชภัฏสวนสุนันทา พ.ศ. 2563-2567 เกณฑ์คุณภาพการศึกษาเพื่อการดำเนินการที่เป็นเลิศ (Education Criteria for Performance Excellence – EdPEX) และเกณฑ์การประเมินรางวัลคุณภาพแห่งชาติ (Thailand Quality Award : TQA) ของสำนักงานรางวัลคุณภาพแห่งชาติ

ข้อ 2 ส่งเสริมความรู้ความเข้าใจ สร้างวิสัยทัศน์ และปรับเปลี่ยนทัศนคติของบุคลากร เพื่อเป็นผู้ที่มีความรู้ความสามารถในการจัดการความรู้ และการสร้างองค์กรแห่งการเรียนรู้สู่สากล

ข้อ 3 ส่งเสริมให้หน่วยงานมีการจัดการความรู้ในระดับหน่วยงานและระดับมหาวิทยาลัย โดยใช้เครื่องมือการจัดการความรู้ในการพัฒนาบุคลากร และเตรียมความพร้อมการจัดการความรู้สู่มาตรฐาน KM ISO 30401 : 2018 ในระดับหน่วยงานและระดับมหาวิทยาลัย

ข้อ 4 สนับสนุนให้ทุกหน่วยงานกำหนดประเด็นการแลกเปลี่ยนเรียนรู้ตามพันธกิจของหน่วยงาน มีการแลกเปลี่ยนเรียนรู้ระหว่างบุคลากร ระหว่างหน่วยงาน ระหว่างองค์กร และเครือข่ายความร่วมมือภาครัฐ และภาคเอกชน (พันธมิตร) โดยมุ่งหวังให้เป็นการเรียนรู้ที่ก่อให้เกิดองค์ความรู้และกระบวนการใหม่ ตลอดจนมีวิธีปฏิบัติที่เป็นเลิศข้ามหน่วยงาน และสามารถสร้างคุณค่าให้กับองค์กร

ข้อ 5 สร้างระบบการจัดการความรู้ขององค์กร (Platform for the Knowledge Management Organization) ที่บุคลากรทุกระดับสามารถเข้าถึงได้โดยง่าย เพื่อเป็นศูนย์กลางการแลกเปลี่ยนเรียนรู้ในองค์กร ควบคู่ไปกับการสร้างองค์ความรู้และนวัตกรรมใหม่ เพื่อเพิ่มขีดความสามารถในการแข่งขัน และสนับสนุนต่อพันธกิจของมหาวิทยาลัย และวิสัยทัศน์ในการเป็น มหาวิทยาลัยเอตทัคคะที่มีอัตลักษณ์ “Niche Guru University”

#### 3.2 วัตถุประสงค์และตัวชี้วัดของแผนการจัดการความรู้

##### 3.2.1 วัตถุประสงค์ของแผนการจัดการความรู้



1) เพื่อค้นหาแนวปฏิบัติที่ดี (องค์ความรู้) จากที่อยู่ในตัวบุคคล และแหล่งเรียนรู้อื่น ๆ ที่ครอบคลุมด้านการจัดการเรียนการสอนและการวิจัย พร้อมทั้งนำมาจัดเก็บอย่างเป็นระบบ และเผยแพร่ออกมาเป็นลายลักษณ์อักษร

2) เพื่อส่งเสริมและสนับสนุนให้บุคลากรนำแนวปฏิบัติที่ดีมาปรับใช้ในการปฏิบัติงานจริง



### 3.2.2 ตัวชี้วัดของแผนการจัดการความรู้

- 1) จำนวนองค์ความรู้ที่นำไปใช้ประโยชน์ในการปฏิบัติงานจนเกิดผลสัมฤทธิ์ (2 องค์ความรู้)
- 2) ร้อยละของบุคลากรที่นำแนวปฏิบัติที่ดีมาปรับใช้ในการปฏิบัติงานจริง (ร้อยละ 50)

### 3.3 องค์กรความรู้ที่จำเป็นในการแลกเปลี่ยนเรียนรู้ ประจําปีงบประมาณ พ.ศ. 2567

| แบบฟอร์มที่ 1 : การจําแนกองค์ความรู้ที่จำเป็นต่อการผลักดันตามประเด็นยุทธศาสตร์                                       |   |   |
|--|---|---|
| ชื่อหน่วยงาน : คณะมนุษยศาสตร์และสังคมศาสตร์  |   |   |
| ประเด็นยุทธศาสตร์  | เป้าประสงค์เชิงยุทธศาสตร์                                 | องค์ความรู้ที่จำเป็น  |
| ยุทธศาสตร์ที่ 1 ผลิตบัณฑิตที่มีความเชี่ยวชาญเฉพาะด้าน และ การพัฒนากําลังคนให้มีความเป็นมืออาชีพ มีคุณธรรมและจริยธรรม | 1.1 การผลิตบัณฑิตที่มีความเชี่ยวชาญเฉพาะมีคุณธรรมจริยธรรม | การจัดการเรียนรู้แบบ Active Learning  |
| ผู้ทบทวน : .....                  |   | ผู้อนุมัติ : .....     |
| (อาจารย์ ดร.อังคณา สุขวิเศษ)<br>ตำแหน่ง รองคณบดีฝ่ายวิชาการ<br>ผู้บริหารสูงสุดด้านการจัดการความรู้ (CKO)             |   | (อาจารย์นภาศรี สุวรรณโชติ)<br>ตำแหน่ง คณบดีคณะมนุษยศาสตร์และสังคมศาสตร์<br>ผู้บริหารสูงสุดของหน่วยงาน (CEO) |



| แบบฟอร์มที่ 1 : การจำแนกองค์ความรู้ที่จำเป็นต่อการผลักดันตามประเด็นยุทธศาสตร์  |   |  |
|--|---|--|
| ชื่อหน่วยงาน : คณะมนุษยศาสตร์และสังคมศาสตร์  |   |  |
| ประเด็นยุทธศาสตร์  | เป้าประสงค์เชิงยุทธศาสตร์   | องค์ความรู้ที่จำเป็น   |
| ยุทธศาสตร์ที่ 2 พัฒนาระบบ<br>การจัดการศึกษาสร้างนวัตกรรม<br>การเรียนรู้ และยกระดับ<br>การบริหารงานให้ได้<br>มาตรฐานสากล  | พัฒนาบุคลากรให้พร้อมทั้ง<br>การเปลี่ยนแปลงในสังคม<br>ดิจิทัล  | การพัฒนาบุคลากรในหน่วยงานให้มีทักษะและ<br>วัฒนธรรมดิจิทัลในการทำงานร่วมกัน |
| ผู้ทบทวน : <br>(อาจารย์ ดร.วาสนา สุรีย์เดชะกุล)<br>ตำแหน่ง รองคณบดีฝ่ายแผนงานและประกันคุณภาพ<br>ผู้บริหารสูงสุดด้านการจัดการความรู้ (CKO) | ผู้อนุมัติ : <br>(อาจารย์นภาศรี สุวรรณโชติ)<br>ตำแหน่ง คณบดีคณะมนุษยศาสตร์และสังคมศาสตร์<br>ผู้บริหารสูงสุดของหน่วยงาน (CEO) |  |

### 3.4 แผนการจัดการความรู้คณะมนุษยศาสตร์และสังคมศาสตร์ประจำปีงบประมาณ พ.ศ. 2567



#### 3.4.1 แผนการจัดการความรู้ของบุคลากรสายวิชาการ

|   |
|---|
| <b>แบบฟอร์มที่ 2 : แผนการจัดการความรู้แผนที่ 1</b>  |
| <b>ชื่อหน่วยงาน :</b> ฝ่ายบริการการศึกษา คณะมนุษยศาสตร์และสังคมศาสตร์   |
| <b>ประเด็นยุทธศาสตร์ :</b> ยุทธศาสตร์ที่ 1 ผลិតบัณฑิตให้มีความเชี่ยวชาญเฉพาะด้าน และการพัฒนากำลังคนให้มีความเป็นมืออาชีพ มีคุณธรรมและจริยธรรม |
| <b>องค์ความรู้ที่จำเป็น (K) :</b> การจัดการเรียนรู้แบบ Active Learning  |

| ลำดับ | กิจกรรม   | วิธีการสู่ความสำเร็จ   | ระยะเวลา           | ผลลัพธ์ที่ได้                                | ผู้รับผิดชอบ           |
|-------|---|--|--------------------|--|------------------------|
| 1     | การกำหนดองค์ความรู้หลักที่จำเป็นหรือสำคัญต่องานหรือกิจกรรมของหน่วยงาน และกำหนดเป้าหมายของการจัดการความรู้ | 1.1 กำหนดกลุ่มเป้าหมายในการแลกเปลี่ยนเรียนรู้ คือ การจัดการเรียนรู้แบบ Active Learning อาจารย์ในคณะมนุษยศาสตร์และสังคมศาสตร์ที่มีประสบการณ์ด้านการและมีความเชี่ยวชาญด้านการจัดการเรียนรู้แบบ Active Learning และมีการพัฒนารูปแบบการจัดการเรียนการสอนด้วยการนำเทคโนโลยีที่ทันสมัยมาใช้อย่างต่อเนื่อง ทั้งนี้อาจมีบุคลากรภายนอกหน่วยงานหรือภายนอกมหาวิทยาลัยเข้าร่วมแลกเปลี่ยน | ส.ค. - ต.ค<br>2566 | 1. กลุ่มเป้าหมายที่ต้องการแลกเปลี่ยนเรียนรู้ | ฝ่ายบริการ<br>การศึกษา |
|       |   | 1.2 จัดตั้งกลุ่มแลกเปลี่ยนเรียนรู้ (KM) และกำหนดคุณอำนวยของกลุ่ม (ประธานกลุ่ม)   | ต.ค - พ.ย.<br>2566 | 1. ชื่อกลุ่มความรู้และรายชื่อสมาชิกกลุ่ม KM  |                        |

| ลำดับ | กิจกรรม  | วิธีการสู่ความสำเร็จ  | ระยะเวลา             | ผลลัพธ์ที่ได้   | ผู้รับผิดชอบ       |
|-------|--|---|----------------------|---|--------------------|
|       |  | 1.3 กำหนดองค์ความรู้ที่จำเป็นในการแลกเปลี่ยนเรียนรู้  | พ.ย. - ธ.ค. 2566     | 1. องค์ความรู้ที่จำเป็นในการแลกเปลี่ยนเรียนรู้  |                    |
| 2     | การเสาะแสวงหาความรู้ที่ต้องการ   | 2.1 ถอดบทเรียนจากอาจารย์ที่มีความเชี่ยวชาญด้านการจัดการเรียนรู้แบบ Active Learning โดยประชุมกลุ่มย่อยและถอดบทเรียนวิธีปฏิบัติรายบุคคลจากสมาชิกภายในกลุ่ม          | ธ.ค 2566 - ม.ค. 2567 | 1. วิธีปฏิบัติเรื่องการจัดการเรียนรู้แบบ Active Learning ของสมาชิกกลุ่มความรู้                | ฝ่ายบริการการศึกษา |
| 3     | การปรับปรุง ดัดแปลง ความรู้บางส่วนให้เหมาะสมต่อการดำเนินงานของหน่วยงาน | 3.1 สกัดความรู้ที่ได้จากการถอดบทเรียนวิธีปฏิบัติรายบุคคล โดยประชุมกลุ่มย่อยเพื่อสกัดองค์ความรู้จากการถอดบทเรียนวิธีปฏิบัติรายบุคคล                                | ม.ค. - ก.พ 2567      | 1. องค์ความรู้เรื่องการจัดการเรียนรู้แบบ Active Learning ที่ผ่านการสกัดความรู้จากกลุ่มความรู้ | ฝ่ายบริการการศึกษา |
|       |  | 3.2 การปรับปรุง ดัดแปลง ความรู้บางส่วนให้เหมาะสมต่อการดำเนินงานของหน่วยงาน โดยนำองค์ความรู้จากข้อ 3.1 มาปรับปรุง ดัดแปลงให้เหมาะสมต่อการนำไปปฏิบัติ               |                      | 1. องค์ความรู้เรื่องการจัดการเรียนรู้แบบ Active Learning ที่สามารถนำไปปฏิบัติได้              |                    |
| 4     | การนำความรู้ที่ได้จากการจัดการความรู้มาปรับใช้ในการปฏิบัติงานจริง      | 4.1 สมาชิกกลุ่มนำองค์ความรู้เรื่องการจัดการเรียนรู้แบบ Active Learning ไปใช้ในการเรียนการสอน การออกแบบบทเรียนและสื่อการเรียนการสอนรายวิชาในรายวิชาต่างๆให้เหมาะสม | ก.พ.- เม.ย 2567      | 1. มคอ.3 ของรายวิชา   | ฝ่ายบริการการศึกษา |
|       |  | 4.2 รวบรวมและผลงานที่ได้จากการนำองค์ความรู้ไปปฏิบัติให้กับกองนโยบายและแผน   |                      |   |                    |

| ลำดับ | กิจกรรม  | วิธีการสู่ความสำเร็จ   | ระยะเวลา            | ผลลัพธ์ที่ได้   | ผู้รับผิดชอบ           |
|-------|--|--|---------------------|---|------------------------|
| 5     | การนำประสบการณ์จากการทำงาน และการประยุกต์ใช้ความรู้มาแลกเปลี่ยนเรียนรู้ และสกัดออกมาเป็นขุมความรู้ | 5.1 ประชุมกลุ่มย่อยแลกเปลี่ยนความรู้หลังจากที่นำองค์ความรู้เรื่องการจัดการเรียนรู้แบบ Active Learning ไปปฏิบัติ โดยสรุปสิ่งที่ได้เรียนรู้หลังจากที่นำองค์ความรู้ไปปฏิบัติ และสกัดเป็นองค์ความรู้เรื่องการจัดการเรียนรู้แบบ Active Learning                                       | เม.ย - มิ.ย<br>2567 | 1. องค์ความรู้เรื่องการจัดการเรียนรู้แบบ Active Learning ที่ปรับปรุงหลังจากที่นำไปปฏิบัติ               | ฝ่ายบริการ<br>การศึกษา |
|       |  | 5.2 ประชุมกลุ่มย่อยแลกเปลี่ยนเรียนรู้กับผู้ทรงคุณวุฒิ  | มิ.ย - ก.ค<br>2567  | 1. รายงานผลการแลกเปลี่ยนเรียนรู้กับผู้ทรงคุณวุฒิ  |                        |
|       |  | 5.3 นำข้อเสนอแนะจากผู้ทรงคุณวุฒิมาปรับปรุงองค์ความรู้เรื่องการจัดการเรียนรู้แบบ Active Learning เพื่อเผยแพร่สู่การปฏิบัติต่อไป   |                     | 1. องค์ความรู้เรื่องการจัดการเรียนรู้แบบ Active Learning ที่ปรับปรุงหลังจากที่พบผู้ทรงคุณวุฒิ           |                        |
| 6     | การรวบรวมความรู้และจัดเก็บอย่างเป็นระบบโดยเผยแพร่ออกมาเป็นลายลักษณ์อักษร                           | 6.1 จัดทำรายงานสรุปผลการดำเนินงานของกลุ่มที่ 1 เรื่องการจัดการเรียนรู้แบบ Active Learning<br>6.2 จัดทำรายงานสรุปองค์ความรู้เรื่องการจัดการเรียนรู้แบบ Active Learning<br>6.3 ส่งผลงานเข้าร่วมกิจกรรมสรรหาแนวปฏิบัติที่ดี<br>6.4 เข้าร่วมกิจกรรม SHARE & LEARN แลกเปลี่ยนเรียนรู้ | มิ.ย - ก.ค<br>2567  | 1. เล่มสรุปผลการดำเนินงานกลุ่มที่ 1<br>2. เล่มสรุปองค์ความรู้เรื่องการจัดการเรียนรู้แบบ Active Learning | ฝ่ายบริการ<br>การศึกษา |


| ลำดับ  | กิจกรรม | วิธีการสู่ความสำเร็จ  | ระยะเวลา | ผลลัพธ์ที่ได้   | ผู้รับผิดชอบ |
|--|---------|---|----------|---|--------------|
|  |         | 6.5 เผยแพร่องค์ความรู้เรื่องการจัดการเรียนรู้แบบ Active Learning ให้บุคลากรที่เกี่ยวข้องและที่สนใจทั้งในหน่วยงานและนอกหน่วยงานนำไปปฏิบัติ |          |   |              |
| ผู้ทบทวน : ..... <br>(อาจารย์ ดร.อังคณา สุขวิเศษ)<br>ตำแหน่ง รองคณบดีฝ่ายวิชาการ<br>ผู้บริหารสูงสุดด้านการจัดการความรู้ (CKO) |         |   |          | ผู้อนุมัติ : ..... <br>(อาจารย์นภาศรี สุวรรณโชติ)<br>ตำแหน่ง คณบดีคณะมนุษยศาสตร์และสังคมศาสตร์<br>ผู้บริหารสูงสุดของหน่วยงาน (CEO) |              |

|  |
|--|
| <b>แบบฟอร์มที่ 2 : แผนการจัดการความรู้แผนที่ 2</b>   |
| <b>ชื่อหน่วยงาน :</b> ฝ่ายพัฒนางานวิจัยและบริการวิชาการ คณะมนุษยศาสตร์และสังคมศาสตร์                                 |
| <b>ประเด็นยุทธศาสตร์ :</b> ยุทธศาสตร์ 4 สร้างเครือข่าย บริการวิชาการ เพื่อขับเคลื่อนยุทธศาสตร์ชาติ                   |
| <b>องค์ความรู้ที่จำเป็น (K) :</b> การสร้างเครือข่ายด้านการวิจัยร่วมกับมหาวิทยาลัยที่อยู่ในอันดับ 1-1500 (QS Ranking) |

| ลำดับ | กิจกรรม   | วิธีการสู่ความสำเร็จ   | ระยะเวลา  | ผลลัพธ์ที่ได้   | ผู้รับผิดชอบ                       |
|-------|---|--|-----------|---|------------------------------------|
| 1     | การกำหนดองค์ความรู้หลักที่จำเป็นหรือสำคัญต่องานหรือกิจกรรมของหน่วยงาน และกำหนดเป้าหมายของการจัดการความรู้ | 1.1 กำหนดกลุ่มเป้าหมายในการแลกเปลี่ยนเรียนรู้ คือ คณาจารย์ในคณะมนุษยศาสตร์และสังคมศาสตร์ มีผลงานและประสบการณ์ด้านงานวิจัยร่วมกับมหาวิทยาลัยที่อยู่ในอันดับ 1-1500 (QS Ranking) จากผู้เชี่ยวชาญเหล่านี้ และกระจายความรู้ให้แก่ผู้อื่น | ต.ค. 2566 | 1. กลุ่มเป้าหมายที่ต้องการแลกเปลี่ยนเรียนรู้  | คณะกรรมการ<br>การจัดการ<br>ความรู้ |
|       |   | 1.2 จัดตั้งกลุ่มแลกเปลี่ยนเรียนรู้ (KM) และกำหนดคุณอำนวยของกลุ่ม (ประธานกลุ่ม)   |           | 1. ชื่อกลุ่มความรู้และรายชื่อสมาชิกกลุ่ม KM   |                                    |
|       |   | 1.3 กำหนดองค์ความรู้ที่จำเป็นในการแลกเปลี่ยนเรียนรู้   |           | 1. องค์ความรู้ที่จำเป็นในการแลกเปลี่ยนเรียนรู้  |                                    |
| 2     | การเสาะแสวงหาความรู้ที่ต้องการ  | 2.1 ถอดบทเรียนจากอาจารย์ที่มีความเชี่ยวชาญด้านการวิจัยร่วมกับมหาวิทยาลัยที่อยู่ในอันดับ 1-1500 (QS Ranking) โดยประชุมกลุ่มย่อยและถอดบทเรียนวิธีปฏิบัติรายบุคคลจากสมาชิก  | ธ.ค. 2566 | 1. วิธีปฏิบัติเรื่อง การสร้างเครือข่ายด้านการวิจัยร่วมกับมหาวิทยาลัยที่อยู่ในอันดับ 1-1500 (QS Ranking) ของสมาชิกกลุ่มความรู้ | คณะกรรมการ<br>การจัดการ<br>ความรู้ |

| ลำดับ | กิจกรรม  | วิธีการสู่ความสำเร็จ   | ระยะเวลา                      | ผลลัพธ์ที่ได้   | ผู้รับผิดชอบ                       |
|-------|--|--|-------------------------------|---|------------------------------------|
|       |  | ภายในกลุ่ม โดยประชุมกลุ่มย่อยและถอดบทเรียนวิธีปฏิบัติรายบุคคลจากสมาชิกภายในกลุ่ม   |                               |   |                                    |
| 3     | การปรับปรุง ดัดแปลง ความรู้บางส่วนให้เหมาะสมต่อการดำเนินงานของหน่วยงาน | 3.1 สกัดความรู้ที่ได้จากการถอดบทเรียนวิธีปฏิบัติรายบุคคล โดยประชุมกลุ่มย่อยเพื่อสกัดองค์ความรู้จากการถอดบทเรียนวิธีปฏิบัติรายบุคคล<br>3.2 การปรับปรุง ดัดแปลง ความรู้บางส่วนให้เหมาะสมต่อการดำเนินงานของหน่วยงาน โดยนำองค์ความรู้จากข้อ 3.1 มาปรับปรุง ดัดแปลงให้เหมาะสมต่อการนำไปปฏิบัติ          | ธ.ค. 2566                     | 1. องค์ความรู้เรื่อง แนวทางการสร้างเครือข่ายด้านการวิจัยร่วมกับมหาวิทยาลัยที่อยู่ในอันดับ 1-1500 (QS Ranking) ที่ผ่านการสกัดความรู้จากกลุ่มความรู้<br>1. องค์ความรู้เรื่อง แนวทางการสร้างเครือข่ายด้านการวิจัยร่วมกับมหาวิทยาลัยที่อยู่ในอันดับ 1-1500 (QS Ranking) ที่สามารถนำไปปฏิบัติได้ | คณะกรรมการ<br>การจัดการ<br>ความรู้ |
| 4     | การนำความรู้ที่ได้จากการจัดการความรู้มาปรับใช้ในการปฏิบัติงานจริง      | 4.1 สมาชิกกลุ่มนำองค์ความรู้เรื่อง แนวทางการสร้างเครือข่ายด้านการวิจัยร่วมกับมหาวิทยาลัยที่อยู่ในอันดับ 1-1500 (QS Ranking) ไปใช้ในการสร้างเครือข่ายด้านการวิจัยร่วมกับมหาวิทยาลัยที่อยู่ในอันดับ 1-1500 (QS Ranking)<br>4.2 รวบรวมและผลงานที่ได้จากการนำองค์ความรู้ไปปฏิบัติให้กับกองนโยบายและแผน | ม.ค. - พ.ค. 2567<br>พ.ค. 2567 | 1. คณะฯ มีการทำวิจัยร่วมกับมหาวิทยาลัยที่อยู่ในอันดับ 1-1500 (QS Ranking)   | คณะกรรมการ<br>การจัดการ<br>ความรู้ |

| ลำดับ | กิจกรรม  | วิธีการสู่ความสำเร็จ   | ระยะเวลา   | ผลลัพธ์ที่ได้   | ผู้รับผิดชอบ                       |
|-------|--|--|------------|---|------------------------------------|
| 5     | การนำประสบการณ์จากการทำงาน และการประยุกต์ใช้ความรู้มาแลกเปลี่ยนเรียนรู้ และสกัดออกมาเป็นขุมความรู้ | 5.1 ประชุมกลุ่มย่อยแลกเปลี่ยนความรู้หลังจากที่นำองค์ความรู้เรื่อง แนวทางการสร้างเครือข่ายด้านการวิจัยร่วมกับมหาวิทยาลัยที่อยู่ในอันดับ 1-1500 (QS Ranking) ไปปฏิบัติ โดยสรุปสิ่งที่ได้เรียนรู้หลังจากที่นำองค์ความรู้ไปปฏิบัติ และสกัดเป็นองค์ความรู้เรื่อง แนวทางการสร้างเครือข่ายด้านการวิจัยร่วมกับมหาวิทยาลัยที่อยู่ในอันดับ 1-1500 (QS Ranking) | มี.ย. 2567 | 1. องค์ความรู้เรื่อง แนวทางการสร้างเครือข่ายด้านการวิจัยร่วมกับมหาวิทยาลัยที่อยู่ในอันดับ 1-1500 (QS Ranking) ที่ปรับปรุงหลังจากที่นำไปปฏิบัติ                                | คณะกรรมการ<br>การจัดการ<br>ความรู้ |
|       |  | 5.2 ประชุมกลุ่มย่อยแลกเปลี่ยนเรียนรู้กับผู้ทรงคุณวุฒิ  | ก.ค. 2567  | 1. รายงานผลการแลกเปลี่ยนเรียนรู้กับผู้ทรงคุณวุฒิ  |                                    |
|       |  | 5.3 นำข้อเสนอแนะจากผู้ทรงคุณวุฒิมาปรับปรุงองค์ความรู้เรื่อง แนวทางการสร้างเครือข่ายด้านการวิจัยร่วมกับมหาวิทยาลัยที่อยู่ในอันดับ 1-1500 (QS Ranking) เพื่อเผยแพร่สู่การปฏิบัติต่อไป  | ก.ค. 2567  | 1. องค์ความรู้เรื่อง แนวทางการสร้างเครือข่ายด้านการวิจัยร่วมกับมหาวิทยาลัยที่อยู่ในอันดับ 1-1500 (QS Ranking) ที่ปรับปรุงหลังจากที่พบผู้ทรงคุณวุฒิ                            |                                    |
| 6     | การรวบรวมความรู้และจัดเก็บอย่างเป็นระบบโดยเผยแพร่ออกมาเป็นลายลักษณ์อักษร                           | 6.1 จัดทำรายงานสรุปผลการดำเนินงานของกลุ่ม FHS Research Networks<br>6.2 จัดทำรายงานสรุปองค์ความรู้เรื่อง แนวทางการสร้างเครือข่ายด้านการวิจัยร่วมกับมหาวิทยาลัยที่อยู่ในอันดับ 1-1500 (QS  | ก.ค. 2567  | 1. เล่มสรุปผลการดำเนินงานกลุ่ม FHS Research Networks<br>2. เล่มสรุปองค์ความรู้เรื่อง แนวทางการสร้างเครือข่ายด้านการวิจัยร่วมกับมหาวิทยาลัยที่อยู่ในอันดับ 1-1500 (QS Ranking) | คณะกรรมการ<br>การจัดการ<br>ความรู้ |

| ลำดับ  | กิจกรรม | วิธีการสู่ความสำเร็จ  | ระยะเวลา | ผลลัพธ์ที่ได้   | ผู้รับผิดชอบ |
|--|---------|---|----------|---|--------------|
|  |         | Ranking)<br>6.3 ส่งผลงานเข้าร่วมกิจกรรมสรรหาแนวปฏิบัติที่ดี<br>6.4 เข้าร่วมกิจกรรม SHARE & LEARN แลกเปลี่ยนเรียนรู้<br>6.5 เผยแพร่องค์ความรู้เรื่อง แนวทางการสร้างเครือข่ายด้านการวิจัยร่วมกับมหาวิทยาลัยที่อยู่ในอันดับ 1-1500 (QS Ranking) ให้บุคลากรที่เกี่ยวข้องและที่สนใจทั้งในหน่วยงานและนอกหน่วยงานนำไปปฏิบัติ |          |   |              |
| ผู้ทบทวน : ..... <i>อวิศอร เติ้ลวงศา</i> .....<br>(อาจารย์ ดร.อังกิ์วรา เหลืองนภา)<br>ตำแหน่ง รองคณบดีฝ่ายวิจัยและบริการวิชาการ<br>ผู้บริหารสูงสุดด้านการจัดการความรู้ (CKO) |         |   |          | ผู้อนุมัติ : .....  .....<br>(อาจารย์นภาศรี สุวรรณโชติ)<br>ตำแหน่ง คณบดีคณะมนุษยศาสตร์และสังคมศาสตร์<br>ผู้บริหารสูงสุดของหน่วยงาน (CEO) |              |



### 3.4.2 แผนการจัดการความรู้ของบุคลากรสายสนับสนุนวิชาการ

|  |
|--|
| แบบฟอร์มที่ 2 : แผนการจัดการความรู้แผนที่ 3  |
| ชื่อหน่วยงาน : คณะมนุษยศาสตร์และสังคมศาสตร์  |
| ประเด็นยุทธศาสตร์ : ยุทธศาสตร์ที่ 2 พัฒนาระบบการจัดการศึกษาสร้างนวัตกรรม การเรียนรู้ และยกระดับการบริหารงานให้ได้มาตรฐานสากล |
| องค์ความรู้ที่จำเป็น (K) : การพัฒนาบุคลากรในหน่วยงานให้มีทักษะและวัฒนธรรมดิจิทัลในการทำงานร่วมกัน                            |

| ลำดับ | กิจกรรม   | วิธีการสู่ความสำเร็จ  | ระยะเวลา          | ผลลัพธ์ที่ได้   | ผู้รับผิดชอบ       |
|-------|---|---|-------------------|---|--------------------|
| 1     | การกำหนดองค์ความรู้หลักที่จำเป็นหรือสำคัญต่องานหรือกิจกรรมของหน่วยงาน และกำหนดเป้าหมายของการจัดการความรู้ | 1.1 กำหนดกลุ่มเป้าหมายในการแลกเปลี่ยนเรียนรู้ คือ บุคลากรสายสนับสนุนคณะมนุษยศาสตร์และสังคมศาสตร์<br>1.2 จัดตั้งกลุ่มแลกเปลี่ยนเรียนรู้ (KM) แต่งตั้งคุณอำนวยของกลุ่ม (ประธานกลุ่ม) และกำหนดบทบาทหน้าที่อื่น ๆ มอบหมายแก่สมาชิกกลุ่ม<br>1.3 กำหนดองค์ความรู้ที่จำเป็นในการแลกเปลี่ยนเรียนรู้ | ต.ค. 2566         | 1. กลุ่มเป้าหมายที่ต้องการแลกเปลี่ยนเรียนรู้<br>1. ชื่อกลุ่มความรู้และรายชื่อสมาชิกกลุ่ม KM<br>1. องค์ความรู้ที่จำเป็นในการแลกเปลี่ยนเรียนรู้ | สมาชิกกลุ่มความรู้ |
| 2     | การเสาะแสวงหาความรู้ที่ต้องการ  | 2.1 ศึกษา ค้นคว้าองค์ความรู้ผ่านสื่อดิจิทัลในรูปแบบ Online<br>2.2 ฝึกอบรมจากวิทยากรผู้เชี่ยวชาญ<br>2.3 ถอดบทเรียนจากบุคลากรสายสนับสนุนที่มีความเชี่ยวชาญด้านเทคโนโลยีและดิจิทัลโดยประชุมกลุ่มย่อย และถอดบทเรียนวิธีปฏิบัติรายบุคคลจากสมาชิกภายในกลุ่ม                                       | ม.ค. - มี.ค. 2567 | 1. วิธีปฏิบัติเรื่อง การพัฒนาบุคลากรในหน่วยงานให้มีทักษะและวัฒนธรรมดิจิทัลในการทำงานร่วมกันของสมาชิกกลุ่มความรู้                              | สมาชิกกลุ่มความรู้ |

| ลำดับ | กิจกรรม  | วิธีการสู่ความสำเร็จ  | ระยะเวลา             | ผลลัพธ์ที่ได้   | ผู้รับผิดชอบ           |
|-------|--|---|----------------------|---|------------------------|
| 3     | การปรับปรุง ดัดแปลง ความรู้บางส่วนให้เหมาะสมต่อการดำเนินงานของหน่วยงาน | 3.1 สกัดความรู้ที่ได้จากการถอดบทเรียนวิธีปฏิบัติรายบุคคล โดยประชุมกลุ่มย่อยเพื่อสกัดองค์ความรู้จากการถอดบทเรียนวิธีปฏิบัติรายบุคคล                                      | ม.ค. - มี.ค.<br>2567 | 1. องค์ความรู้เรื่อง การพัฒนาบุคลากรในหน่วยงานให้มีทักษะและวัฒนธรรมดิจิทัลในการทำงานร่วมกัน ที่ผ่านการสกัดความรู้จากกลุ่มความรู้  | สมาชิกกลุ่ม<br>ความรู้ |
|       |  | 3.2 การปรับปรุง ดัดแปลง ความรู้บางส่วนให้เหมาะสมต่อการดำเนินงานของหน่วยงาน โดยการทดลอง ฝึกปฏิบัติ ออกแบบ ปรับปรุงกระบวนการในการปฏิบัติงาน                               |                      | 1. องค์ความรู้เรื่อง การพัฒนาบุคลากรในหน่วยงานให้มีทักษะและวัฒนธรรมดิจิทัลในการทำงานร่วมกันที่สามารถนำไปปฏิบัติได้  |                        |
| 4     | การนำความรู้ที่ได้จากการจัดการความรู้มาปรับใช้ในการปฏิบัติงานจริง      | 4.1 สมาชิกกลุ่มนำองค์ความรู้เรื่อง การพัฒนาบุคลากรในหน่วยงานให้มีทักษะและวัฒนธรรมดิจิทัลในการทำงานร่วมกัน สามารถนำองค์ความรู้ในการจัดการความรู้มาปรับใช้ในการปฏิบัติงาน | เม.ย.- พ.ค.<br>2567  | 1. สมาชิกกลุ่มความรู้สามารถนำองค์ความรู้การพัฒนาบุคลากรในหน่วยงานให้มีทักษะและวัฒนธรรมดิจิทัลในการทำงานร่วมกัน มาปรับใช้ในการทำงานจนเกิดทักษะความสามารถในการนำเครื่องมือ อุปกรณ์ และเทคโนโลยีดิจิทัลที่มีอยู่ในปัจจุบันมาใช้ให้เกิดประโยชน์สูงสุดในการสื่อสาร การปฏิบัติงานและการทำงานร่วมกัน เพื่อพัฒนากระบวนการในการทำงาน หรือระบบงานในองค์กรให้มีความทันสมัยและมีประสิทธิภาพ | สมาชิกกลุ่ม<br>ความรู้ |

| ลำดับ | กิจกรรม  | วิธีการสู่ความสำเร็จ  | ระยะเวลา             | ผลลัพธ์ที่ได้  | ผู้รับผิดชอบ           |
|-------|--|---|----------------------|--|------------------------|
| 5     | การนำประสบการณ์จากการทำงาน และการประยุกต์ใช้ ความรู้มาแลกเปลี่ยนเรียนรู้ และ สกัดออกมาเป็นขุมความรู้ | 5.1 ประชุมกลุ่มย่อยแลกเปลี่ยนความรู้หลังจากที่นำองค์ความรู้เรื่อง การพัฒนาบุคลากรในหน่วยงานให้มีทักษะ และวัฒนธรรมดิจิทัลในการทำงานร่วมกันไปปฏิบัติ โดยสรุปสิ่งที่ได้เรียนรู้หลังจากที่นำองค์ความรู้ไปปฏิบัติ และ สกัดเป็นองค์ความรู้เรื่องการพัฒนาบุคลากรในหน่วยงานให้มีทักษะและวัฒนธรรมดิจิทัลในการทำงานร่วมกัน  | มิ.ย. – ก.ค.<br>2567 | 1. สรุปสิ่งที่ได้เรียนรู้หลังจากที่นำองค์ความรู้ไปปฏิบัติ และสกัดเป็นองค์ความรู้เรื่องการพัฒนาบุคลากรในหน่วยงานให้มีทักษะและวัฒนธรรมดิจิทัลในการทำงานร่วมกัน | สมาชิกกลุ่ม<br>ความรู้ |
| 6     | การรวบรวมความรู้และจัดเก็บอย่างเป็นระบบโดยเผยแพร่ ออกมาเป็นลายลักษณ์อักษร                            | 6.1 จัดทำรายงานสรุปผลการดำเนินงานของกลุ่ม FHS TEAM<br>6.2 จัดทำรายงานสรุปองค์ความรู้เรื่อง การพัฒนาบุคลากรในหน่วยงานให้มีทักษะและวัฒนธรรมดิจิทัลในการทำงานร่วมกัน<br>6.3 ส่งผลงานเข้าร่วมกิจกรรมสรรหาแนวปฏิบัติที่ดี<br>6.4 เข้าร่วมกิจกรรม SHARE & LEARN แลกเปลี่ยนเรียนรู้<br>6.5 เผยแพร่องค์ความรู้เรื่อง การพัฒนาบุคลากรในหน่วยงานให้มีทักษะและวัฒนธรรมดิจิทัลในการทำงานร่วมกัน ให้บุคลากรที่เกี่ยวข้องและที่สนใจทั้งในหน่วยงาน และนอกหน่วยงานนำไปปฏิบัติ | ก.ค. 2567            | 1. เล่มสรุปผลการดำเนินงานกลุ่ม FHS TEAM<br>2. เล่มสรุปองค์ความรู้เรื่อง การพัฒนาบุคลากรในหน่วยงานให้มีทักษะและวัฒนธรรมดิจิทัลในการทำงานร่วมกัน               | สมาชิกกลุ่ม<br>ความรู้ |

| ลำดับ | กิจกรรม  | วิธีการสู่ความสำเร็จ | ระยะเวลา | ผลลัพธ์ที่ได้   | ผู้รับผิดชอบ |
|-------|--|----------------------|----------|---|--------------|
|       | ผู้ทบทวน :                                |                      |          | ผู้อนุมัติ :             |              |
|       | (อาจารย์ ดร.วาสนา สุรีย์เดชะกุล)<br>ตำแหน่ง รองคณบดีฝ่ายแผนงานและประกันคุณภาพ<br>ผู้บริหารสูงสุดด้านการจัดการความรู้ (CKO) |                      |          | (อาจารย์นภาศรี สุวรรณโชติ)<br>ตำแหน่ง คณบดีคณะมนุษยศาสตร์และสังคมศาสตร์<br>ผู้บริหารสูงสุดของหน่วยงาน (CEO) |              |

### 3.5 การต่อยอดองค์ความรู้สู่งานวิจัยหรือนวัตกรรม

#### แผนการจัดการความรู้ที่ 1

- การจัดการเรียนการสอนรูปแบบ HyFlex Learning Space & Tools

#### แผนการจัดการความรู้ที่ 2

- ร้อยละผลงานวิชาการ วิจัยหรืองานสร้างสรรค์ที่ตีพิมพ์เผยแพร่ในระดับชาติหรือนานาชาติต่ออาจารย์ประจำและนักวิจัย

- จำนวนบทความที่ตีพิมพ์ลงวารสารวิชาการระดับนานาชาติในฐาน Scopus ร่วมกับมหาวิทยาลัยที่อยู่ในอันดับ 1-5000 (QS Raking)

#### แผนการจัดการความรู้ที่ 3

- การพัฒนาบุคลากรในหน่วยงานให้มีทักษะและวัฒนธรรมดิจิทัลในการทำงานร่วมกัน เพื่อให้มีความรู้และลดเวลาในการทำงานเรื่องเอกสารหรือการปฏิบัติงานด้านต่าง ๆ ให้มีความสะดวกรวดเร็วและตอบสนองผู้ใช้บริการได้มากยิ่งขึ้น

- การประยุกต์ใช้ด้านเทคโนโลยีและดิจิทัลต่อยอดสู่งานวิจัย R2R ของบุคลากรสายสนับสนุนวิชาการ

## ภาคผนวก



คำสั่งคณะมนุษยศาสตร์และสังคมศาสตร์

ที่ ๓๘๕/๒๕๖๖

เรื่อง

แต่งตั้งคณะกรรมการการจัดการจัดการความรู้คณะมนุษยศาสตร์และสังคมศาสตร์

ประจำปีงบประมาณ พ.ศ. ๒๕๖๗

ตามที่พระราชกฤษฎีกาว่าด้วยหลักเกณฑ์และวิธีการบริหารกิจการบ้านเมืองที่ดี พ.ศ. ๒๕๔๖ มาตรา ๑๑ ว่า "ส่วนราชการมีหน้าที่พัฒนาความรู้ในส่วนราชการ เพื่อให้มีลักษณะเป็นองค์กรแห่งการเรียนรู้อย่างสม่ำเสมอ" ประกอบกับมหาวิทยาลัยราชภัฏสวนสุนันทา ได้กำหนดวิสัยทัศน์ "ผู้นำการสร้างมืออาชีพเพื่อพัฒนาสังคมอย่างยั่งยืน" โดยได้นำแนวทางของเกณฑ์คุณภาพการศึกษาเพื่อการดำเนินการที่เป็นเลิศ (EdPEX) มาเป็นแนวทางบริหารงานและพัฒนาระดับมหาวิทยาลัย ซึ่งบุคลากรทุกคนของมหาวิทยาลัยถือเป็นปัจจัยสำคัญที่ส่งผลให้เกิดการพัฒนากระบวนการปฏิบัติงาน การแลกเปลี่ยนเรียนรู้ร่วมกันที่เกิดจากประสบการณ์เพื่อนำไปสู่การพัฒนาในระดับมหาวิทยาลัยอย่างเป็นระบบ ตลอดจนการทำงานเป็นทีมที่ส่งผลให้เกิดผลงานด้านนวัตกรรม และองค์ความรู้ใหม่ ปัจจัยทั้งหมดนี้ถือคือเครื่องมือสำคัญที่จะช่วยให้มหาวิทยาลัยสามารถบรรลุวิสัยทัศน์ และเป้าหมายที่กำหนดไว้ได้

อาศัยอำนาจตามคำสั่งมหาวิทยาลัยราชภัฏสวนสุนันทาที่ ๔๑๗๔/๒๕๖๓ ลงวันที่ ๒๘ ธันวาคม ๒๕๖๓ เรื่อง มอบอำนาจให้คณบดีคณะมนุษยศาสตร์และสังคมศาสตร์ ปฏิบัติราชการแทนอธิการบดี จึงเห็นสมควรแต่งตั้งคณะกรรมการขับเคลื่อนการจัดการความรู้ ประจำปีงบประมาณ พ.ศ. ๒๕๖๗ ดังมีรายนามต่อไปนี้

#### คณะกรรมการ

|                                     |               |
|-------------------------------------|---------------|
| ๑.คณบดีคณะมนุษยศาสตร์และสังคมศาสตร์ | ประธานกรรมการ |
| ๒.รองคณบดีฝ่ายบริหาร                | กรรมการ       |
| ๓.รองคณบดีฝ่ายวิชาการ               | กรรมการ       |
| ๔.รองคณบดีฝ่ายกิจการนักศึกษา        | กรรมการ       |
| ๕.รองคณบดีฝ่ายวิจัยและบริการวิชาการ | กรรมการ       |
| ๖.รองคณบดีฝ่ายแผนงานและประกันคุณภาพ | กรรมการ       |
| ๗.หัวหน้าภาควิชามนุษยศาสตร์         | กรรมการ       |
| ๘.หัวหน้าภาควิชาสังคมศาสตร์         | กรรมการ       |
| ๙.หัวหน้าสาขาวิชาภาษาอังกฤษธุรกิจ   | กรรมการ       |
| ๑๐.หัวหน้าสาขาวิชาภาษาอังกฤษ        | กรรมการ       |

|  |                        |         |
|--|------------------------|---------|
| ๔๐. Mr. Guillaume                              | Paul Napoleon LANGLOIS | กรรมการ |
| ๔๑. ผศ. จันทิมา                                | หวังสมโชค              | กรรมการ |
| ๔๒. อาจารย์รพีพัฒน์                            | พัฒนา                  | กรรมการ |
| ๔๓. อาจารย์กชกร                                | กันศิริ                | กรรมการ |
| <b>สาขาวิชาภูมิศาสตร์และภูมิศาสตร์สารสนเทศ</b> |                        |         |
| ๔๔. ผศ. ดร. มรกต                               | วรชัยรุ่งเรือง         | กรรมการ |
| ๔๕. อาจารย์ณยศ                                 | กุลพานิช               | กรรมการ |
| ๔๖. ผศ. ศธาวุฒิ                                | ไวยศรี                 | กรรมการ |
| ๔๗. อาจารย์ภัทรพงศ์                            | งานสกุล                | กรรมการ |
| <b>สาขาวิชาการจัดการพัฒนาสังคมและวัฒนธรรม</b>  |                        |         |
| <b>แขนงวิชาการจัดการทางวัฒนธรรม</b>            |                        |         |
| ๔๘. อาจารย์ ดร. ศิริมาลัย                      | วัฒนา                  | กรรมการ |
| ๔๙. อาจารย์ ดร. สุวรรณฤทธิ์                    | วงศ์ชะอุ่ม             | กรรมการ |
| <b>แขนงวิชาการจัดการพัฒนาสังคม</b>             |                        |         |
| ๕๐. รศ. ดร. ภูสิทธิ์                           | ภูคำชะโนด              | กรรมการ |

**บุคลากรสายสนับสนุนวิชาการ**

|                     |                 |                            |
|---------------------|-----------------|----------------------------|
| ๕๑.นางจุฑารัตน์     | สมอคร           | กรรมการ                    |
| ๕๒.นางสาวหทัยยา     | นวลสุวรรณ       | กรรมการ                    |
| ๕๓.นายเจริญพร       | เดชมณี          | กรรมการ                    |
| ๕๔.นายภาณุวัฒน์     | อุบลแย้ม        | กรรมการ                    |
| ๕๕.นางสาวตุนละดา    | เพชรอำไพ        | กรรมการ                    |
| ๕๖.นายพิรพงศ์       | ไผแพ            | กรรมการ                    |
| ๕๗.นางสาวเอมอร      | ตอโมกข์         | กรรมการ                    |
| ๕๘.นางสาวกัญยารัตน์ | ชันแก้ว         | กรรมการ                    |
| ๕๙.นางสาวพิมพ์ชนก   | แดงโคณา         | กรรมการ                    |
| ๖๐.นายสิริธรรชาติ   | จิรทีปต์ธนาชาติ | กรรมการ                    |
| ๖๑.นางสาวศิริธรรม   | จิตต์งาม        | กรรมการ                    |
| ๖๒.นางสาวจิราพร     | ฮามวงศ์         | กรรมการ                    |
| ๖๓.นายไพรัช         | ศิริวัฒน์พิศาล  | กรรมการ                    |
| ๖๔.นายธนบรรณ        | วรุณธรรม        | กรรมการ                    |
| ๖๕.นางสาวเอื้ออารี  | เวฬุวนารักษ์    | กรรมการ                    |
| ๖๖.นางสาวอนินธิดา   | เพชรแสง         | กรรมการ                    |
| ๖๗.นางสาวอัจฉราพรรณ | ได้พร           | กรรมการ                    |
| ๖๘.นางสาวยุพิน      | แก้วคำ          | กรรมการ                    |
| ๖๙.นางสาวริวา       | กงแหลม          | กรรมการ                    |
| ๗๐.นายประทีป        | ชาติ            | กรรมการและเลขานุการ        |
| ๗๑.นางนวกมล         | พรมมา           | กรรมการและผู้ช่วยเลขานุการ |
| ๗๒.นางสาวกัญญ์พัชมา | หงส์ภัทรจันทร์  | กรรมการและผู้ช่วยเลขานุการ |

**คณะกรรมการมีหน้าที่ ดังนี้**

๑. ทบทวน/กำหนดนโยบายการจัดการความรู้ แนวทางการจัดการความรู้ และจัดทำแผนการจัดการความรู้ของคณะมนุษยศาสตร์และสังคมศาสตร์
๒. ส่งเสริม สนับสนุนทรัพยากรในการดำเนินงาน กำกับ ติดตาม เพื่อให้การดำเนินงานเป็นไปตามนโยบายการจัดการความรู้ แนวทางการจัดการความรู้ แนวทางการจัดการความรู้ที่กำหนด
๓. สนับสนุนการจัดกิจกรรมการจัดการความรู้ การถอดบทเรียน และแลกเปลี่ยนเรียนรู้ของชุมชนนักปฏิบัติ (Community of Practice – COP)
๔. ติดตามผลการดำเนินงานตามแผนการจัดการความรู้ และรายงานผลความก้าวหน้าการจัดการความรู้ เพื่อเสนอต่อผู้บริหาร ได้รับทราบ
๕. สนับสนุนการรวบรวมจัดเก็บ และเผยแพร่องค์ความรู้อย่างเป็นระบบ
๖. ดำเนินการติดตาม ทบทวน และประเมินผลการจัดการความรู้

สั่ง ณ วันที่ ๕ กันยายน ๒๕๖๖

**นภาศรี สุวรรณโชติ**

(นางสาวนภาศรี สุวรรณโชติ)

คณบดีคณะมนุษยศาสตร์และสังคมศาสตร์

05ก.ส.66 เวลา 15:22:11 Non-PKI Server Sign

Signature Code : MgADA-EUAOQ-AxADg-AOQ8C