



แผนปฏิบัติการ ประจำปีงบประมาณ พ.ศ. 2568

คณะมนุษยศาสตร์และสังคมศาสตร์
มหาวิทยาลัยราชภัฏสวนสุนันทา

บทสรุปสำหรับผู้บริหาร

แผนปฏิบัติการ ประจำปีงบประมาณ พ.ศ. 2568 เป็นเครื่องมือที่ใช้ในการกำหนดทิศทางการดำเนินงานของคณะที่เน้นความสัมฤทธิ์ผลของงานให้เกิดขึ้น ซึ่งเป็นเครื่องมือในการบริหารการจัดการขององค์กรให้มีประสิทธิภาพสูงสุดการปฏิรูปการศึกษาตามพระราชบัญญัติการศึกษาแห่งชาติ (ฉบับที่ 4) พ.ศ. 2562 ตลอดจนการปฏิรูประบบราชการตามแผนปฏิบัติระบบบริหารภาครัฐได้นั้นให้ใช้แผนยุทธศาสตร์ของหน่วยงานตรวจสอบผลสัมฤทธิ์ของงานเพื่อให้ทุกหน่วยงานมีแนวทางและทิศทางที่ชัดเจน สามารถตรวจสอบผลสัมฤทธิ์ของงานได้

คณะมนุษยศาสตร์และสังคมศาสตร์ได้กำหนดวิสัยทัศน์ คือ “ผลิตบัณฑิตที่มีความเชี่ยวชาญด้านภาษา และมีทักษะการพัฒนาลังคมอย่างมืออาชีพ” รวมถึงกำหนดพันธกิจ ประเด็นยุทธศาสตร์ และวัฒนธรรมมหาวิทยาลัย เพื่อกำหนดเป็นทิศทางการพัฒนาของคณะ ดังนี้

พันธกิจ (Mission)

ผลิตบัณฑิตที่เน้นองค์ความรู้ คุณธรรมเพื่อรับใช้สังคม วิจัย บริการวิชาการ และทำนุบำรุง ศิลปวัฒนธรรม

ภารกิจหลัก (Key result area)

- 1) ผลิตบัณฑิตที่มีคุณธรรม คุณภาพระดับแนวหน้า ตรงกับความต้องการของชุมชน และสังคมยุค เศรษฐกิจฐานความรู้ อยู่ร่วมในสังคมโลกอย่างมีความสุข
- 2) วิจัยสร้างนวัตกรรมและองค์ความรู้สู่การพัฒนาท้องถิ่น ตลอดจนการพัฒนากฎมีปัญญาไทยและ เสริมสร้างทักษะภาษาต่างประเทศสู่สากล
- 3) ให้บริการวิชาการและถ่ายทอดเทคโนโลยีแก่ชุมชน สังคมและประชาคมอาเซียนอย่างมีคุณภาพเพื่อ ยกมาตรฐานชุมชน สังคม
- 4) อนุรักษ์ พัฒนาให้บริการและศูนย์กลางบริการข้อมูลสารสนเทศทางด้านศิลปวัฒนธรรมกรุง รัตนโกสินทร์สู่สากล

วัฒนธรรม (Culture)

SSRU

S (Smart): สว่างาม

S (Sincerity): ความจริงใจ

R (Responsibility): ความรับผิดชอบ

U (Unity): ความเป็นหนึ่งเดียว

โดยแผนปฏิบัติการ ประจำปีงบประมาณ พ.ศ. 2568 สามารถสรุปยุทธศาสตร์ วัดถูประสงค์เชิงยุทธศาสตร์ และเป้าประสงค์ ดังนี้

ยุทธศาสตร์ที่ 1 ผลิตบัณฑิตให้มีความรู้และทักษะตามมาตรฐานวิชาชีพ

วัตถุประสงค์เชิงยุทธศาสตร์ : เพื่อผลิตบัณฑิตให้มีความรู้และทักษะตามมาตรฐานวิชาชีพ ตรงกับความต้องการของตลาดแรงงานและสังคม

ประกอบไปด้วยเป้าประสงค์

1.1 บัณฑิตมีงานทำในองค์กรชั้นนำและอุตสาหกรรมมูลค่าเพิ่มสูง หรือนักศึกษาเป็นผู้ประกอบการรายใหม่ (start up)

1.2 มหาวิทยาลัยมีหลักสูตรปฏิบัติการหรือหลักสูตรที่มีการศึกษาเชิงบูรณาการกับการทำงาน

1.3 มหาวิทยาลัยมีหลักสูตร Re-Skill Up-Skill หลักสูตรที่ได้มาตรฐานตอบสนองการเรียนรู้ตลอดชีวิต (life long learning)

1.5 นักศึกษามีทักษะต่อยอด (Transferable Skills)

ยุทธศาสตร์ที่ 2 ยกระดับการดำเนินงานตามภารกิจด้วยเทคโนโลยีดิจิทัล และบริหารจัดการบนหลักธรรมาภิบาล

วัตถุประสงค์เชิงยุทธศาสตร์ : เพื่อให้มหาวิทยาลัยมีการดำเนินงานของภารกิจด้วยเทคโนโลยีดิจิทัลที่ทันสมัยและปลอดภัย รวมทั้งมีการบริหารจัดการมหาวิทยาลัยโดยใช้หลักธรรมาภิบาล

ประกอบไปด้วยเป้าประสงค์

2.1 มหาวิทยาลัยมีระบบเทคโนโลยีสารสนเทศในการทำงานที่สามารถเชื่อมโยงข้อมูล อย่างมีประสิทธิภาพ

2.2 มหาวิทยาลัยมีการบริหารจัดการตามหลักธรรมาภิบาล

2.3 บุคลากรมีความรู้ ความเชี่ยวชาญในวิชาชีพที่นำมาปฏิบัติงานได้

2.4 มหาวิทยาลัยมีระบบนิเวศเพื่อการเรียนรู้ที่เอื้ออำนวยต่อการสร้างบัณฑิตวิชาชีพ

ยุทธศาสตร์ที่ 3 สร้างผลงานวิชาการ งานวิจัย และนวัตกรรมระดับชาติและระดับนานาชาติสู่การพัฒนาสังคมอย่างยั่งยืน

วัตถุประสงค์เชิงยุทธศาสตร์ : เพื่อตีพิมพ์และเผยแพร่งานวิจัย นวัตกรรม และงานสร้างสรรค์ในระดับชาติและระดับนานาชาติ โดยเน้นผลงานที่เกี่ยวข้องกับด้านวิชาชีพ

ประกอบไปด้วยเป้าประสงค์

3.1 มูลค่าที่เกิดจากผลงานวิจัย นวัตกรรม งานสร้างสรรค์และสิ่งประดิษฐ์

3.2 การนำผลงานวิจัย หรือองค์ความรู้ไปใช้ประโยชน์พัฒนาสังคมสู่ความยั่งยืน (SDGs)

3.3 มหาวิทยาลัยมีการดำเนินงานที่สอดคล้องกับเป้าหมายการพัฒนาที่ยั่งยืน (SDGs)

3.4 มหาวิทยาลัยมีการดำเนินงานวิจัยร่วมกับหน่วยงานภายนอก ทั้งในประเทศและต่างประเทศ

3.5 การตีพิมพ์และเผยแพร่งานวิจัย นวัตกรรม และงานสร้างสรรค์ในระดับชาติและระดับนานาชาติ

3.6 คุณภาพผลงานวิจัยให้เป็นที่ยอมรับในระดับชาติและระดับนานาชาติ

3.7 นักศึกษามีความรู้และทักษะในการทำงานวิจัย งานสร้างสรรค์ และนวัตกรรม

ยุทธศาสตร์ที่ 4 สร้างเครือข่ายและบริหารทรัพยากรเพื่อความยั่งยืนภายใต้สภาวะการเปลี่ยนแปลง

วัตถุประสงค์เชิงยุทธศาสตร์ : เพื่อร่วมมือกับหน่วยงานภายนอกและเพิ่มรายได้ ในการยกระดับคุณภาพการบริหารจัดการให้มีประสิทธิภาพเพิ่มขึ้น

ประกอบไปด้วยเป้าประสงค์

4.1 มหาวิทยาลัยมีงบประมาณ เพื่อใช้จ่ายในการบริหารจัดการ

4.2 มหาวิทยาลัยมีเครือข่ายศิษย์เก่าที่มีส่วนร่วมขับเคลื่อนภารกิจของมหาวิทยาลัย

4.3 มหาวิทยาลัยมีเครือข่ายในการพัฒนาร่วมกันอย่างมีประสิทธิภาพ

แนวทางการดำเนินการ

เพื่อให้บรรลุตามวัตถุประสงค์และเป้าหมายดังกล่าว จึงวางมาตรการและกำหนดแนวทางการแปลงแผนปฏิบัติการ ประจำปีงบประมาณ พ.ศ. 2568 ไปสู่การปฏิบัติและการติดตามประเมินผล ดังนี้

1. เสริมสร้างความเข้าใจในแผนปฏิบัติการ ประจำปีงบประมาณ พ.ศ. 2568 พร้อมกำหนดแนวทางในการบริหารจัดการ เพื่อแปลงแผนไปสู่การปฏิบัติ เพื่อให้เกิดความเข้าใจร่วมกันขององค์กรที่เกี่ยวข้องทั้งภายใน และภายนอกให้มีความพร้อมและมีส่วนร่วมในการแปลงแผนไปสู่การปฏิบัติได้อย่างเป็นรูปธรรม โดยมีแนวทาง ดังนี้

1.1 สร้างความเข้าใจร่วมกันเกี่ยวกับแนวคิดและสาระสำคัญของแผนปฏิบัติการ ประจำปีงบประมาณ พ.ศ. 2568 โดยการจัดเวทีสร้างความเข้าใจในภารกิจ เป้าหมาย และยุทธศาสตร์การพัฒนาให้กับบุคลากรให้ทราบถึงบทบาทความรับผิดชอบของตนที่จะสนับสนุนการดำเนินงานตามแผนปฏิบัติการ ประจำปีงบประมาณ พ.ศ. 2568 ให้เกิดผลในทางปฏิบัติ

1.2 ผลักดันระบบงบประมาณ และการพัฒนาสมรรถภาพบุคลากรให้สอดคล้องกับแนวทางของแผนงานและโครงการในแต่ละยุทธศาสตร์ โดยเน้นผลลัพธ์ของการดำเนินงานเป็นหลัก

1.3 ส่งเสริมให้สาขาวิชาต่างๆ ของคณะมนุษยศาสตร์และสังคมศาสตร์จัดทำแผนปฏิบัติการ ประจำปีงบประมาณ พ.ศ. 2568 ให้สอดคล้องกับยุทธศาสตร์ของมหาวิทยาลัย รวมทั้งสามารถเชื่อมโยงและประเมินผลงานของหน่วยงานตามที่กำหนดไว้

1.4 จัดให้มีการลงนามคำรับรองการปฏิบัติงาน เพื่อสร้างพันธสัญญาเชิงยุทธศาสตร์ที่องค์กรทั้งระบบ พร้อมทั้งเชื่อมโยงผลงานตามแผนปฏิบัติการ ประจำปีงบประมาณ พ.ศ. 2568 สู่การประเมินผลงาน

1.5 ส่งเสริมมาตรการในการประชาสัมพันธ์และการสร้างบรรยากาศยุทธศาสตร์อย่างต่อเนื่องผ่านสื่อภายในคณะมนุษยศาสตร์และสังคมศาสตร์ผ่านกิจกรรมต่างๆ เพื่อกระตุ้น ปลุกเร้า และขับเคลื่อนงานตามแผนปฏิบัติการ ประจำปีงบประมาณ พ.ศ. 2568

2. พัฒนาระบบการจัดทำแผนงาน/โครงการของหน่วยงานที่เกี่ยวข้องในลักษณะบูรณาการ เพื่อเป็นเครื่องมือในการประสานแผนไปสู่การปฏิบัติ โดยมีแนวทางดังนี้

2.1 สนับสนุนการจัดทำแผนงาน/โครงการในลักษณะการบูรณาการและประสานงานระหว่างหน่วยงานภายในคณะมนุษยศาสตร์และสังคมศาสตร์ที่เกี่ยวข้องกับภารกิจและยุทธศาสตร์การพัฒนาศึกษา อาทิ เช่น

- 1) แผนปฏิบัติการด้านการวิจัย
- 2) แผนปฏิบัติการด้านการบริการวิชาการ
- 3) แผนปฏิบัติการเทคโนโลยีดิจิทัล
- 4) แผนปฏิบัติการด้านการทำนุบำรุงศิลปะและวัฒนธรรม
- 5) แผนปฏิบัติการด้านการพัฒนานักศึกษาและบริการ
- 6) แผนพัฒนาบุคลากร
- 7) แผนกรอบอัตรากำลัง
- 8) แผนปฏิบัติการด้านการจัดซื้อจัดจ้าง
- 9) แผนบริหารธุรกิจ
- 10) แผนปฏิบัติการป้องกันและปราบปรามการทุจริต
- 11) แผนปฏิบัติการจัดการสิ่งแวดล้อมกับการจราจร
- 12) แผนปฏิบัติการด้านการจัดการศึกษา
- 13) แผนกลยุทธ์ทางการเงิน
- 14) แผนแม่บทการจัดการความรู้และนวัตกรรม และแผนปฏิบัติการด้านการจัดการความรู้และนวัตกรรม (พ.ศ. ๒๕๖๖ – ๒๕๗๐) ทบพวนประจำปีงบประมาณ พ.ศ. ๒๕๖๘
- 15) แผนบริหารความเสี่ยง
- 16) แผนปฏิบัติการด้านการขับเคลื่อนความสัมพันธ์กับเครือข่ายต่างประเทศ

2.2 กำหนดขั้นตอนของกระบวนการดำเนินงานตามแผนงานโครงการให้ชัดเจน มุ่งเน้นที่การสร้างกระบวนทัศน์คติใหม่ (Paradigm Shift) แก่ผู้ปฏิบัติ มีการจัดลำดับความสำคัญของกิจกรรมที่มุ่งผลสัมฤทธิ์กับระบบการจัดสรรงบประมาณ เพื่อให้เกิดประโยชน์สูงสุดในการดำเนินงาน

2.3 ติดตาม ตรวจสอบผลที่ได้จากการดำเนินแผนงานโครงการว่าสามารถตอบสนองต่อยุทธศาสตร์การพัฒนารวมทั้งสามารถติดตามและประเมินผลได้อย่างเป็นรูปธรรมทันสมัยด้วยเทคโนโลยี

2.4 การขับเคลื่อนแผนไปสู่การปฏิบัตินั้นเป็นขั้นตอนที่มีความสำคัญมากที่จะผลักดันการทำงานของกลไกทั้งหมดให้สามารถบรรลุผลลัพธ์ตามที่ตั้งเป้าหมายไว้ เพื่อให้ผู้มีส่วนเกี่ยวข้องมีความรู้สึกเป็นเจ้าของและมีส่วนร่วม รวมทั้งต้องอาศัยกระบวนการและกลไกการผนึกกำลังในหลายมิติในการประสานแผนงาน แผนเงิน และแผนคน ในการขับเคลื่อนองค์กรร่วมกัน และไปในแนวทางเดียวกัน เพื่อมุ่งสู่

จุดมุ่งหมายสูงสุดขององค์กรคือวิสัยทัศน์ที่ตั้งไว้ ความสำเร็จของการขับเคลื่อนแผนยุทธศาสตร์ให้ประสบผลสำเร็จ จึงประกอบด้วยส่วนสำคัญ ดังนี้

1. ผู้บริหารระดับสูงและผู้บริหารทุกระดับเป็นผู้รวบรวมพลังขับเคลื่อนให้เกิดการเปลี่ยนแปลง และสื่อสารทิศทางองค์กรให้แก่บุคลากรทุกระดับได้มีความเข้าใจ
2. ถ่ายทอดแผนยุทธศาสตร์ออกมาเป็นแผนปฏิบัติการ โดยนำกลยุทธ์และแนวทางการดำเนินงานมาแปลงเป็นแผนงาน/ โครงการที่ปฏิบัติได้อย่างเป็นรูปธรรม
3. การถ่ายทอดแผนยุทธศาสตร์ไป สาขาวิชาและระดับบุคคลในการขับเคลื่อนแผนยุทธศาสตร์ไปสู่การปฏิบัติอย่างชัดเจน รวมทั้งต้องมีระบบในการจูงใจให้ทุกคนมุ่งมั่นในการทำงานเพื่อมุ่งผลสัมฤทธิ์
4. การประสานงานระหว่างหน่วยงานภายในคณะมนุษยศาสตร์และสังคมศาสตร์ในการขับเคลื่อนแผนงาน/ โครงการของแต่ละหน่วยงานให้มีความก้าวหน้า เกิดการแลกเปลี่ยนข้อมูล จัดเก็บข้อมูล เผยแพร่ข้อมูล และถ่ายทอดความรู้ซึ่งกันและกัน
5. การจัดระบบการติดตามประเมินผลความก้าวหน้าของการดำเนินการในทุกระดับ

สารบัญ

	หน้า
บทสรุปสำหรับผู้บริหาร	ก
สารบัญ	ฉ
ส่วนที่ 1 บทนำ	1
1.1 ประวัติความเป็นมาของหน่วยงาน	1
1.2 โครงสร้างหน่วยงาน	5
1.3 โครงสร้างการบริหารจัดการ	6
1.4 ระบบการนำองค์กร	7
ส่วนที่ 2 ประเมินสภาพแวดล้อมภายในและสภาพแวดล้อมภายนอก	8
2.1 ผลการดำเนินงานที่ผ่านมา	8
2.1.1 ข้อมูลหลักสูตรที่เปิดสอน	8
2.1.2 ข้อมูลนักศึกษา	8
2.1.3 ข้อมูลผู้สำเร็จการศึกษา	9
2.1.4 ข้อมูลการมีงานทำของบัณฑิต	9
2.1.5 ข้อมูลผลงานวิจัย	9
2.1.6 ข้อมูลการบริการวิชาการและวิชาชีพ	10
2.1.7 ข้อมูลการทำนุบำรุงศิลปวัฒนธรรม	10
2.1.8 ข้อมูลบุคลากร	10
2.2 นโยบาย ยุทธศาสตร์ และแผนที่เกี่ยวข้อง	11
2.2.1 ยุทธศาสตร์ชาติ 20 ปี (พ.ศ. 2561–2580)	11
2.2.2 แผนแม่บทภายใต้ยุทธศาสตร์ชาติ	12
2.2.3 แผนพัฒนาเศรษฐกิจและสังคมแห่งชาติ ฉบับที่ 13	14
2.2.4 ยุทธศาสตร์กระทรวงการอุดมศึกษา วิทยาศาสตร์ วิจัยและนวัตกรรม	14
2.2.5 ยุทธศาสตร์มหาวิทยาลัยราชภัฏ เพื่อการพัฒนาท้องถิ่น ระยะ 20 ปี	14
2.2.6 แผนพัฒนาความเป็นเลิศ มหาวิทยาลัยราชภัฏสวนสุนันทา ระยะ 5 ปี (พ.ศ. 2566 –2570)	15
ส่วนที่ 3 สารสำคัญและทิศทางการพัฒนาคณะมนุษยศาสตร์และสังคมศาสตร์	18
3.1 ปรัชญาการศึกษา (SSRU Educational Philosophy)	18
3.2 วิสัยทัศน์ (Vision)	18
3.3 พันธกิจ (Mission)	18
3.4 ภารกิจหลัก (Key result area)	18

สารบัญ

	หน้า
3.5 ค่านิยมหลัก (Core Values)	18
3.6 สมรรถนะหลักขององค์กร (Core Competency)	18
3.7 อัตลักษณ์ (Identity)	18
3.8 เอกลักษณ์ (Uniqueness)	19
3.9 วัฒนธรรม (Culture)	19
3.10 แผนที่ยุทธศาสตร์ของคณะมนุษยศาสตร์และสังคมศาสตร์ ประจำปีงบประมาณ พ.ศ. 2566 – 2570	20
3.11 นโยบายในการบริหารและคณะมนุษยศาสตร์และสังคมศาสตร์ (พ.ศ. 2566 – 2570)	21
3.12 เป้าหมายการพัฒนามหาวิทยาลัย (University Development Goals)	23
ส่วนที่ 4 แผนปฏิบัติการ ประจำปีงบประมาณ พ.ศ. 2568	25
ส่วนที่ 5 แผนงานประจำปีงบประมาณ พ.ศ. 2568	37
ส่วนที่ 6 แนวทางการนำแผนสู่การปฏิบัติและการติดตามประเมินผล	43
ภาคผนวก	45
1 คำสั่งแต่งตั้งคณะกรรมการจัดทำแผนยุทธศาสตร์ ระยะ 5 ปี (พ.ศ. 2566 – 2570) แผนปฏิบัติการประจำปีงบประมาณ พ.ศ. 2568 และแผนงานประจำปีงบประมาณ พ.ศ. 2568	46
2 ประมวลภาพกิจกรรมฯ คณะมนุษยศาสตร์และสังคมศาสตร์	47

ส่วนที่ 1 บทนำ

1.1 ประวัติความเป็นมาของหน่วยงาน

คณะมนุษยศาสตร์และสังคมศาสตร์มีการพัฒนาควบคู่กับมหาวิทยาลัยราชภัฏสวนสุนันทาในระยะแรกเริ่มยังมีได้แยกเป็นคณะวิชาคณาจารย์สังกัดคณะมนุษยศาสตร์และสังคมศาสตร์รับผิดชอบการสอนรายวิชาต่าง ๆ ที่เป็นส่วนสำคัญของหลักสูตรการศึกษาในปี 2518 มีพระราชบัญญัติให้มหาวิทยาลัยครูทุกแห่งเป็นสถาบันระดับอุดมศึกษาจึงได้มีการก่อตั้ง “คณะวิชามนุษยศาสตร์และสังคมศาสตร์” โดยได้เปิดสอนในระดับอนุปริญญาตรี 4 ปี และ ปริญญาตรี 2 ปี (หลัง อนุปริญญา) สาขาการศึกษาที่มีวิชาเอก 3 วิชา คือ ภาษาไทย ภาษาอังกฤษ สังคมศึกษา หลังจากนั้น ในปี พ.ศ. 2527 มีการพัฒนาหลักสูตรและเปิดสอนหลักสูตรศิลปศาสตร์ เมื่อ พ.ศ. 2535 “คณะวิชามนุษยศาสตร์และสังคมศาสตร์” เปลี่ยนเป็น “คณะมนุษยศาสตร์และสังคมศาสตร์” ตามพระราชบัญญัติสถาบันราชภัฏและตำแหน่ง “หัวหน้าคณะ” เปลี่ยนเป็น “คณบดี” โดยมีภาควิชาในกำกับดูแล 11 ภาควิชา ต่อมาในปี พ.ศ. 2542 มีการเปลี่ยนแปลง โครงสร้างภาควิชาเป็นโปรแกรมวิชาตามหลักสูตรที่ผลิตบัณฑิต จำนวน 11 โปรแกรมวิชา และในปี พ.ศ. 2543 โปรแกรมวิชาศิลปกรรม โปรแกรมนาฏศิลป์โปรแกรมวิชานาฏศิลป์และการละคร และโปรแกรมดนตรีแยกไปตั้งเป็นคณะศิลปกรรมศาสตร์ คณะจึงมีโปรแกรมที่เปิดสอนในระดับปริญญาตรี 4 ปี สาขาการศึกษาและสาขาศิลปศาสตร์ รวม 7 โปรแกรม วิชา

เนื่องจากปัจจุบันมีความต้องการบุคลากรที่มีความรู้ความสามารถเกี่ยวกับภาษาต่างประเทศมากขึ้นทั้งภาครัฐและเอกชนโดยตลอด ระยะเวลาที่ผ่านมาทางคณะได้เปิดการสอนวิชาภาษาญี่ปุ่น ภาษาฝรั่งเศสและภาษาจีนเป็นวิชาเลือกของโปรแกรมวิชาอุตสาหกรรมการท่องเที่ยวว่าเลือกเสรีของโปรแกรมวิชาภาษาอังกฤษธุรกิจ และ โปรแกรมวิชาภาษาอังกฤษซึ่งมีนักศึกษาสนใจมากขึ้นอย่างต่อเนื่องทุกปี ในปีการศึกษา 2545 คณะจึงได้จัดทำศักยภาพของโปรแกรมวิชาภาษาญี่ปุ่น และโปรแกรมวิชาภาษาจีน ซึ่งประกอบด้วยหลักสูตรแผนการเรียน อาจารย์ผู้สอน สื่อการสอน แหล่งวิทยาการ แหล่งฝึกประสบการณ์วิชาชีพ โดยเปิดการสอน “โปรแกรมวิชาภาษาญี่ปุ่น” และ “โปรแกรมวิชาภาษาจีน” ในระดับปริญญาตรีในปีการศึกษา 2546 นอกจากนี้คณะได้มีการทำความร่วมมือทางวิชาการกับมหาวิทยาลัยยูนอร์มอลยูนนาน (Yunnan Normal University) ประเทศสาธารณรัฐประชาชนจีนในการจัดตั้งศูนย์ภาษาและวัฒนธรรมจีน (Chinese Language and Culture Center) โดยทำพิธีเปิดอย่างเป็นทางการเมื่อวันที่ 10 มิถุนายน 2545 และได้เปิดอบรมหลักสูตรภาษาจีนให้กับคณาจารย์และประชาชนผู้สนใจรวมทั้งให้ความร่วมมือกับมหาวิทยาลัยในการจัดการเรียนการสอน “โปรแกรมวิชาภาษาจีน” ระดับปริญญาตรี 4 ปี ต่อมาในปีการศึกษา 2546 มหาวิทยาลัยราชภัฏสวนสุนันทาได้ลงนามความร่วมมือทางวิชาการในการจัดการศึกษาสำหรับนักศึกษามหาวิทยาลัยยูนอร์มอลยูนนาน (Joint Venture 2+2 Bachelor's Degree Program) ทั้งนี้ นักศึกษาจะเรียนที่มหาวิทยาลัยยูนอร์มอลยูนนาน 2 ปี และอีก 2 ปี ที่มหาวิทยาลัยราชภัฏสวนสุนันทาในสาขาวิชาการจัดการอุตสาหกรรมท่องเที่ยวและบริการ คณะมนุษยศาสตร์และสังคมศาสตร์ โดยนักศึกษาชาวจีนดังกล่าวจะเริ่มเรียนที่สาขาวิชาการจัดการอุตสาหกรรมท่องเที่ยวและบริการในภาคเรียนที่ 1 ปีการศึกษา 2548 เป็นต้นไป

อเนงในปการศกษา 2547 คณะไดัดำเนินการพัฒนาหลักสูตรและเปดการสอนระดับปรญญาตรี 4 ป ไดัแก สาขาศษาการจาดการวดมนธรรมในปการศกษา 2548 ไดัเปดการเรยนการสอนเพิ่ม 2 สาขาวิชา คอ สาขาศษา การจาดการโรงแรมและธุรกิจที่พก สาขาศษาศาสตรและภุมิสารสนเทศ ในปการศกษา 2550 ไดัจาดทาหลักสูตร ใหม่ 2 สาขา คอ สาขาศษาการจาดการนวดกรรมสงคม และสาขาศษาการจาดการสารสนเทศ โดยสาขาศษา การจาดการนวดกรรมสงคมไดัเปดรับนกกศษา ในภาคเรยนที่ 1/2550 และสาขาศษาการจาดการสารสนเทศ เรมเปดรับนกกศษาในภาคเรยนที่ 1/2551

ในปการศกษา 2554 คณะไดัเปดสาขาศษาการปกครองทองถนหลักสูตรรัฐประศาสนศตรบัณฑิต

ในปการศกษา 2559 ในภาคเรยน ที่ 2/2559 โครงการจาดการเรยนหลักสูตรรัฐศาสนศตรมหาบัณฑิต (การจาดการภาครัฐและเอกชน) ไดัยายจากวิทยาลัยนวดกรรมมาสังกัดที่คณะมนุษยศศตรและสงคมศศตร

ในปการศกษา 2560 คณะมนุษยศศตรและสงคมศศตรไดัเปดหลักสูตรศิลปศศตรมหาบัณฑิต สาขาศษา การจาดการทองเทเยวและบริการ คณะมนุษยศศตรและสงคมศศตรเปดสอนหลักสูตรจาดการเรยนการสอน จานวนทงสง 15 หลักสูตร จานกเปนหลักสูตรปรญญาตรีจานวน 13 หลักสูตร ปรญญาโท จานวน 2 หลักสูตร ระดับปรญญาตรี

1. หลักสูตรศิลปศศตรบัณฑิต สาขาศษาภาษาไทย
2. หลักสูตรศิลปศศตรบัณฑิต สาขาศษาภาษาอังกฤษ
3. หลักสูตรศิลปศศตรบัณฑิต สาขาศษาภาษาอังกฤษธุรกิจ
4. หลักสูตรศิลปศศตรบัณฑิต สาขาศษาภาษาญี่ปุ่น
5. หลักสูตรศิลปศศตรบัณฑิต สาขาศษาภาษาจีน
6. หลักสูตรศิลปศศตรบัณฑิต สาขาศษาการจาดการอุตสาหกรรมทองเทเยวและบริการ
7. หลักสูตรนศศศตรบัณฑิต สาขานศศศตร
8. หลักสูตรวศศศตรบัณฑิต สาขาศษาศาสตรและภุมิสารสนเทศ
9. หลักสูตรศิลปศศตรบัณฑิต สาขาศษาการจาดการโรงแรมและธุรกิจที่พก
10. หลักสูตรรัฐประศาสนศศตรบัณฑิต สาขาศษาการบริหารงานตำรวจ
11. หลักสูตรศิลปศศตรบัณฑิต สาขาศษาการจาดการสงคมและวดมนธรรม
 - แขนงวศศการจาดการทางวดมนธรรม
 - แขนงวศศการจาดการพัฒนาสงคม
12. หลักสูตรสารสนเทศศศตรบัณฑิต สาขาศษาศารสนเทศศศตร
 - แขนงวศศาระบบสารสนเทศเพอการจาดการ
 - แขนงวศศการสารสนเทศศศศษา

13. หลักสูตรรัฐประศาสนศาสตรบัณฑิต สาขาวิชา รัฐศาสนศาสตร์

- แขนงวิชาการปกครองท้องถิ่น
- แขนงวิชาการบริหารภาครัฐและเอกชน

ระดับปริญญาโท

1. หลักสูตรรัฐประศาสนศาสตรมหาบัณฑิต
2. หลักสูตรศิลปศาสตรมหาบัณฑิต สาขาวิชาการท่องเที่ยวและบริการ

ในปีการศึกษา 2563 ภาคเรียนที่ 2 เนื่องด้วยสภามหาวิทยาลัยราชภัฏสวนสุนันทากำหนดนโยบายเกี่ยวกับการดำเนินการเพื่อให้เกิดการพัฒนาศักยภาพของมหาวิทยาลัย ด้วยการสร้างจุดเน้นที่สอดคล้องกับทิศทางและจุดเน้นของประเทศปรับเปลี่ยนหลักสูตรสาขาวิชาที่มีความสอดคล้องและใกล้เคียงกันให้ควบรวมกันเพื่อสร้างจุดแข็งที่สามารถสร้างและพัฒนากระบวนการด้านการศึกษาที่ตอบสนองการเรียนรู้ตลอดชีวิตรองรับนักศึกษา บุคลากรต่างชาติ สร้างเอตทัตตะของมหาวิทยาลัยให้มีชื่อเสียงอย่างยั่งยืน และการขยายภาคเครือข่ายความร่วมมือทั้งภาครัฐและเอกชนตามจุดเน้นมหาวิทยาลัยในลักษณะจตุรภาคโดยมีการจัดตั้งส่วนงานภายในของมหาวิทยาลัยราชภัฏสวนสุนันทา จำนวน 3 ส่วนงาน คือ 1) วิทยาลัยการจัดการอุตสาหกรรมบริการ 2) วิทยาลัยนิเทศศาสตร์ และ 3) วิทยาลัยการเมืองการปกครอง ซึ่งกำหนดให้ย้ายหลักสูตรที่เกี่ยวข้องเข้าร่วมการจัดตั้งวิทยาลัย ดังนี้ 1) หลักสูตรรัฐประศาสนศาสตรบัณฑิต สาขาวิชา รัฐประศาสนศาสตร์ (แขนงวิชาการปกครองท้องถิ่น, แขนงวิชาการบริหารภาครัฐและเอกชน และแขนงวิชานโยบายสาธารณะและการจัดการภาครัฐ) และสาขาวิชาการบริหารงานตำรวจ 2) หลักสูตรนิติศาสตรบัณฑิต สาขาวิชานิติศาสตร์ 3) หลักสูตรรัฐศาสตรบัณฑิต สาขาวิชา รัฐศาสตร์ 4) หลักสูตรรัฐประศาสนศาสตรบัณฑิต สาขาวิชาการเมืองการปกครอง 5) หลักสูตรรัฐศาสตรดุขฎีบัณฑิต สาขาวิชาการเมืองการปกครอง 6) หลักสูตรศิลปศาสตรบัณฑิต สาขาวิชาการจัดการอุตสาหกรรมท่องเที่ยวและบริการ และ สาขาวิชาการจัดการโรงแรมและธุรกิจที่พัก 7) หลักสูตรสารสนเทศศาสตรบัณฑิต สาขาวิชาสารสนเทศศาสตร์ พร้อมทั้งหลักสูตรระดับบัณฑิตศึกษาจำนวน 2 หลักสูตร ได้แก่ หลักสูตรศิลปศาสตรมหาบัณฑิต สาขาวิชาการท่องเที่ยวและบริการ หลักสูตรรัฐประศาสนศาสตรมหาบัณฑิต

ปัจจุบันคณะมนุษยศาสตร์และสังคมศาสตร์ เปิดสอนระดับปริญญาตรีจำนวนทั้งสิ้น 7 หลักสูตร ดังนี้

1. หลักสูตรศิลปศาสตรบัณฑิต สาขาวิชาภาษาไทย
2. หลักสูตรศิลปศาสตรบัณฑิต สาขาวิชาภาษาอังกฤษ
3. หลักสูตรศิลปศาสตรบัณฑิต สาขาวิชาภาษาอังกฤษธุรกิจ
4. หลักสูตรศิลปศาสตรบัณฑิต สาขาวิชาภาษาญี่ปุ่น
5. หลักสูตรศิลปศาสตรบัณฑิต สาขาวิชาภาษาจีน
6. หลักสูตรวิทยาศาสตร์บัณฑิต สาขาวิชาภูมิศาสตร์และภูมิสารสนเทศ

7. หลักสูตรศิลปศาสตรบัณฑิต สาขาวิชาการจัดการพัฒนาสังคมและวัฒนธรรม

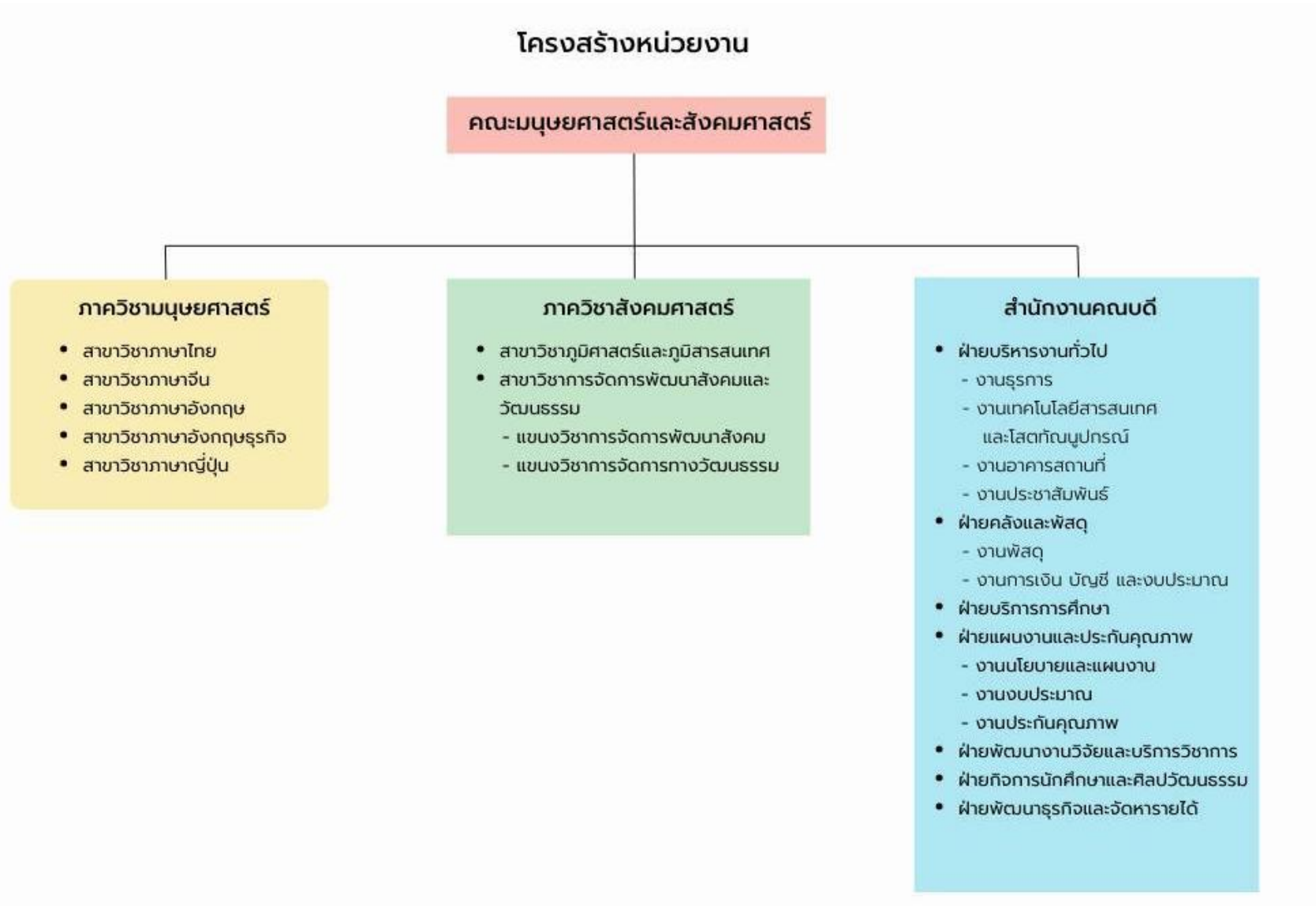
- แขนงวิชาการจัดการพัฒนาสังคม
- แขนงวิชาการจัดการทางวัฒนธรรม

คณะมนุษยศาสตร์และสังคมศาสตร์มีสถานที่ในการสนับสนุนการจัดการศึกษา และการปฏิบัติงานของบุคลากรจำนวน 1 อาคารเรียน ได้แก่ อาคาร 35 ประกอบด้วย

1. ห้องเรียน จำนวน 29 ห้อง
2. ห้องปฏิบัติการคอมพิวเตอร์ จำนวน 2 ห้อง
3. ห้องปฏิบัติการทางภาษา จำนวน 1 ห้อง

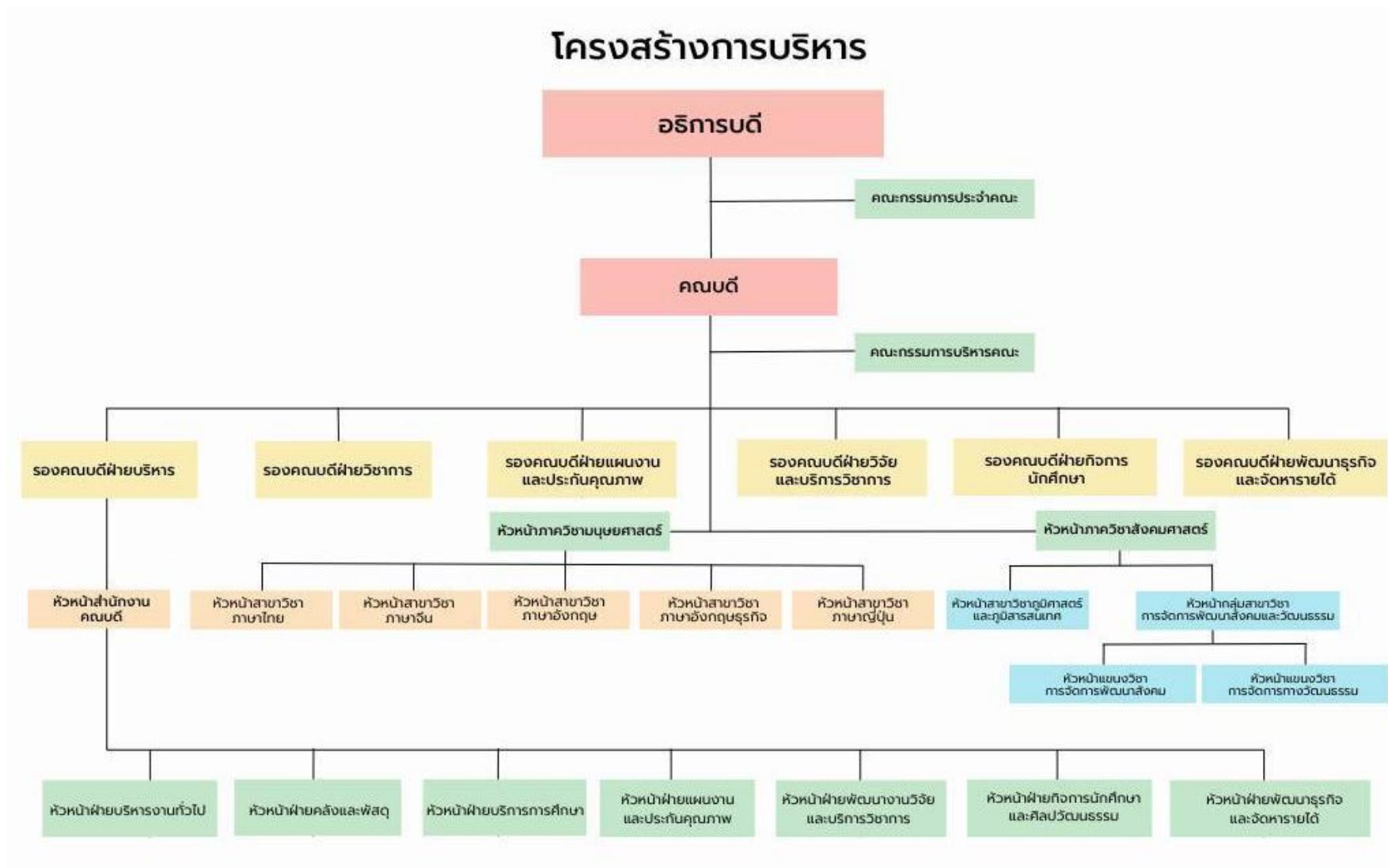
นอกจากนี้ คณะมนุษยศาสตร์และสังคมศาสตร์ได้นำระบบเทคโนโลยีสารสนเทศมาใช้ในการดำเนินงานของมหาวิทยาลัยเพื่อขับเคลื่อนมหาวิทยาลัย เช่น ระบบ ERP (Enterprise Resource Planning) ระบบ E –Office E-learning

1.2 โครงสร้างหน่วยงาน



ภาพที่ 1 โครงสร้างหน่วยงาน

1.3 โครงสร้างการบริหารจัดการ



ภาพที่ 2 โครงสร้างการบริหารจัดการ

1.4 ระบบการนำองค์กร



ภาพที่ 3 ระบบการนำองค์กร

ส่วนที่ 2 ประเมินสภาพแวดล้อมภายในและสภาพแวดล้อมภายนอก

2.1 ผลการดำเนินงานที่ผ่านมา

2.1.1 ข้อมูลหลักสูตรที่เปิดสอน

สาขาวิชา	จำนวนหลักสูตรที่เปิดสอน		
	ปีการศึกษา 2564	ปีการศึกษา 2565	ปีการศึกษา 2566
สาขาวิชาภาษาไทย	1	1	1
สาขาวิชาภาษาอังกฤษ	1	1	1
สาขาวิชาภาษาอังกฤษธุรกิจ	1	1	1
สาขาวิชาภาษาญี่ปุ่น	1	1	1
สาขาวิชาภาษาจีน	1	1	1
สาขาวิชาการจัดการสังคมและวัฒนธรรม	1	1	1
สาขาวิชาภูมิศาสตร์และภูมิสารสนเทศ	1	1	1
รวมทั้งสิ้น	7	7	7

แหล่งข้อมูล : เล่มรายงานการประเมินตนเอง SAR ประจำปีการศึกษา 2566 ระดับหน่วยงาน

2.1.2 ข้อมูลนักศึกษา

สาขาวิชา	จำนวนนักศึกษา	ปีการศึกษา 2564	ปีการศึกษา 2565	ปีการศึกษา 2566
สาขาวิชาภาษาไทย		203	180	205
สาขาวิชาภาษาอังกฤษ		429	413	416
สาขาวิชาภาษาอังกฤษธุรกิจ		433	420	554
สาขาวิชาภาษาญี่ปุ่น		285	309	358
สาขาวิชาภาษาจีน		428	458	456
สาขาวิชาการจัดการสังคมและวัฒนธรรม		227	233	198
สาขาวิชาภูมิศาสตร์และภูมิสารสนเทศ		64	74	72
รวมทั้งสิ้น		2,069	2,087	2,259

แหล่งข้อมูล : เล่มรายงานการประเมินตนเอง SAR ประจำปีการศึกษา 2566 ระดับหน่วยงาน

2.1.3 ข้อมูลผู้สำเร็จการศึกษา

สาขาวิชา	จำนวนนักศึกษา	ปีการศึกษา	ปีการศึกษา	ปีการศึกษา
		2564	2565	2566
สาขาวิชาภาษาไทย		68	68	205
สาขาวิชาภาษาอังกฤษ		97	96	416
สาขาวิชาภาษาอังกฤษธุรกิจ		79	96	554
สาขาวิชาภาษาญี่ปุ่น		42	39	358
สาขาวิชาภาษาจีน		48	163	456
สาขาวิชาการจัดการสังคมและวัฒนธรรม		96	111	198
สาขาวิชาภูมิศาสตร์และภูมิสารสนเทศ		11	18	72
รวมทั้งสิ้น		411	591	2,259

แหล่งข้อมูล : กองนโยบายและแผน

2.1.4 ข้อมูลการดำเนินงานของบัณฑิต

ปีการศึกษา	2564	2565	2566
การดำเนินงานทำ	374	535	416
เงินเดือนเริ่มต้นเป็นไปตามเกณฑ์ขั้นต่ำของ ก.พ.	18,143.00	16,228	19,218
ความพึงพอใจของผู้ใช้บัณฑิต	4.66	4.72	4.76

แหล่งข้อมูล : เลมรายงานการประเมินตนเอง SAR ประจำปีการศึกษา 2566 ระดับหน่วยงาน

2.1.5 ข้อมูลผลงานวิจัย

หน่วยงาน	จำนวน	ปีงบประมาณ 2565		ปีงบประมาณ 2566		ปีงบประมาณ 2567	
		ผลงาน	นำไปใช้	ผลงาน	นำไปใช้	ผลงาน	นำไปใช้
คณะมนุษยศาสตร์และสังคมศาสตร์		50	50	50	50	59	59
รวมทั้งสิ้น		50	50	50	50	59	59

แหล่งข้อมูล : เลมรายงานการประเมินตนเอง SAR ประจำปีการศึกษา 2566 ระดับหน่วยงาน

2.1.6 ข้อมูลการบริการวิชาการและวิชาชีพ

หน่วยงาน	จำนวนโครงการบริการวิชาการ		
	ปีงบประมาณ 2565	ปีงบประมาณ 2566	ปีงบประมาณ 2567
คณะมนุษยศาสตร์และสังคมศาสตร์	4	1	2
รวมทั้งสิ้น	4	1	2

แหล่งข้อมูล : เลมรายงานการประเมินตนเอง SAR ประจำปีการศึกษา 2566 ระดับหน่วยงาน

2.1.7 ข้อมูลการทำนุบำรุงศิลปวัฒนธรรม

หน่วยงาน	จำนวนโครงการทำนุบำรุงศิลปวัฒนธรรม		
	ปีงบประมาณ 2565	ปีงบประมาณ 2566	ปีงบประมาณ 2567
คณะมนุษยศาสตร์และสังคมศาสตร์	3	3	4
รวมทั้งสิ้น	3	3	4

แหล่งข้อมูล : เลมรายงานการประเมินตนเอง SAR ประจำปีการศึกษา 2566 ระดับหน่วยงาน

2.1.8 ข้อมูลบุคลากร

สายสนับสนุนวิชาการ

หน่วยงาน	ปีงบประมาณ 2565				ปีงบประมาณ 2566				ปีงบประมาณ 2567			
	ตรี	โท	เอก	รวม	ตรี	โท	เอก	รวม	ตรี	โท	เอก	รวม
คณะมนุษยศาสตร์และสังคมศาสตร์	20	5	-	25	18	6	-	24	15	9	-	24
รวมทั้งสิ้น	20	5	-	25	18	6	-	24	15	9	-	24

แหล่งข้อมูล : ฝ่ายบริหารงานทั่วไป งานบริหารบุคคล

สายวิชาการ

หน่วยงาน	ปีงบประมาณ 2565				ปีงบประมาณ 2566				ปีงบประมาณ 2567			
	อ.	ผศ.	รศ.	รวม	อ.	ผศ.	รศ.	รวม	อ.	ผศ.	รศ.	รวม
คณะมนุษยศาสตร์และสังคมศาสตร์	39	10	1	50	36	11	1	48	32	14	1	47
รวมทั้งสิ้น	39	10	1	50	36	11	1	48	32	14	1	47

แหล่งข้อมูล : เลมรายงานการประเมินตนเอง SAR ประจำปีการศึกษา 2566 ระดับหน่วยงาน

2.2 นโยบาย ยุทธศาสตร์ และแผนที่เกี่ยวข้อง

จากการวิเคราะห์สภาพแวดล้อมและปัจจัยอันมีผลกระทบต่อมหาวิทยาลัยในช่วงต้นนั้น ทำให้ทราบถึงแนวโน้มที่มหาวิทยาลัยต้องปรับตัวในอนาคต การวิเคราะห์ยุทธศาสตร์และนโยบายสำคัญทุกระดับที่เกี่ยวข้องกับการจัดการศึกษาในระดับอุดมศึกษา จะเป็นส่วนเชื่อมโยงทิศทางการพัฒนาประเทศสู่การกำหนดเป้าหมายยุทธศาสตร์ ตลอดจนจนถึงการกำหนดแนวทางการผลิตกำลังคนของประเทศได้อย่างชัดเจนมากยิ่งขึ้น ดังนั้น จึงสรุปสาระสำคัญของยุทธศาสตร์และนโยบายหลักที่นำมาวิเคราะห์ ดังนี้

2.2.1 ยุทธศาสตร์ชาติ 20 ปี (พ.ศ. 2561–2580)

วิสัยทัศน์ประเทศ คือ “ประเทศไทยมีความมั่นคง มั่งคั่ง ยั่งยืน เป็นประเทศที่พัฒนาแล้วด้วยการพัฒนาตามหลักปรัชญาของเศรษฐกิจพอเพียง” โดยมีเป้าหมายการพัฒนาประเทศ คือ “ประเทศชาติมั่นคง ประชาชนมีความสุข เศรษฐกิจพัฒนาอย่างต่อเนื่อง สังคมเป็นธรรม ฐานทรัพยากรธรรมชาติยั่งยืน” โดยยกระดับศักยภาพของประเทศในหลากหลายมิติ พัฒนาคนในทุกมิติและในทุกช่วงวัยให้เป็นคนดี เก่ง และมีคุณภาพ สร้างโอกาสและความเสมอภาคทางสังคม สร้างการเติบโตบนคุณภาพชีวิตที่เป็นมิตรกับสิ่งแวดล้อม และมีภาครัฐของประชาชนเพื่อประชาชนและประโยชน์ส่วนรวม มหาวิทยาลัยดำเนินการตามยุทธศาสตร์ชาติ ดังนี้

ยุทธศาสตร์ที่ 2 ยุทธศาสตร์ด้านการการสร้างความสามารถในการแข่งขัน

มีเป้าหมายการพัฒนาที่มุ่งเน้นการยกระดับศักยภาพของประเทศในหลากหลายมิติ บนพื้นฐานแนวคิด 3 ประการ ได้แก่ (1) "ต่อยอดอดีต" โดยมองกลับไปที่เราเก่งทางเศรษฐกิจ อัตลักษณ์ วัฒนธรรม ประเพณี วิถีชีวิต และจุดเด่นทางทรัพยากรธรรมชาติที่หลากหลาย รวมทั้งความได้เปรียบเชิงเปรียบเทียบของประเทศในด้านอื่น ๆ นำมาประยุกต์ผสมผสานกับเทคโนโลยีและนวัตกรรม เพื่อให้สอดคล้องกับบริบทของเศรษฐกิจและสังคมโลกสมัยใหม่ (2) "ปรับปัจจุบัน" เพื่อทางสู่อุทิศผ่านการพัฒนาโครงสร้างพื้นฐานของประเทศในมิติต่าง ๆ ทั้งโครงข่ายให้เอื้อต่อการพัฒนาอุตสาหกรรมและบริการอนาคต และ (3) "สร้างคุณค่าใหม่ในอนาคต" ด้วยการเพิ่มศักยภาพของผู้ประกอบการพัฒนาคนรุ่นใหม่ รวมถึงปรับรูปแบบธุรกิจ เพื่อตอบสนองต่อความต้องการของตลาด ผสมผสานกับยุทธศาสตร์ที่รองรับอนาคต บนพื้นฐานของการต่อยอดอดีตและปรับปัจจุบัน พร้อมทั้งการส่งเสริมและสนับสนุนจากภาครัฐให้ประเทศไทยสามารถสร้างฐานรายได้และการจ้างงานใหม่ ขยายโอกาสทางการค้าและการลงทุนในเวทีโลก ควบคู่ไปกับการยกระดับรายได้และการกินดีอยู่ดี รวมถึงการเพิ่มขึ้นของคนชั้นกลาง และลดความเหลื่อมล้ำของคนในประเทศได้ในคราวเดียวกัน

ยุทธศาสตร์ที่ 3 ยุทธศาสตร์ด้านการพัฒนาและเสริมสร้างศักยภาพทรัพยากรมนุษย์

มีเป้าหมายการพัฒนาที่สำคัญเพื่อพัฒนาคนในทุกมิติและในทุกช่วงวัยให้เป็นคนดี เก่ง และมีคุณภาพ โดยคนไทยมีความพร้อมทั้งกาย ใจ สติปัญญา มีพัฒนาการที่ตีรอบด้าน และมีสุขภาวะที่ดี ในทุกช่วงวัย มีจิตสาธารณะ รับผิดชอบต่อสังคมและผู้อื่น มัธยัสถ์ อุดม ออบอ้อมอารี มีวินัย รักษาศีลธรรม และเป็นพลเมืองดีของชาติ มีหลักคิดที่ถูกต้อง มีทักษะที่จำเป็นในศตวรรษที่ 21 มีทักษะสื่อสารภาษาอังกฤษและภาษาที่ 3 และอนุรักษ์ภาษาท้องถิ่น มีนิสัยรักการเรียนรู้และการพัฒนาตนเอง อย่างต่อเนื่องตลอดชีวิต สู่การเป็นคนไทยที่มีทักษะสูง เป็นนวัตกรรม นวัตกรรม ผู้ประกอบการ เกษตรกรยุคใหม่ และอื่น ๆ โดยมีสัมมาชีพตามความถนัดของตนเอง

ยุทธศาสตร์ที่ 4 ด้านการสร้างโอกาสและความเสมอภาคทางสังคม

มีเป้าหมายการพัฒนาที่สำคัญที่ให้ความสำคัญการดึงเอาพลังของภาคส่วนต่าง ๆ ทั้งภาคเอกชน ประชาสังคม ชุมชนท้องถิ่นมาร่วมขับเคลื่อน โดยการสนับสนุนการรวมตัวของประชาชน ในการร่วมคิดร่วมทำ เพื่อมีส่วนร่วม การกระจายอำนาจและความรับผิดชอบไปสู่กลไกบริหารราชการแผ่นดินในระดับท้องถิ่น การเสริมสร้างความเข้มแข็งของชุมชนในการจัดการตนเอง และการเตรียมความพร้อมของประชากรไทยทั้งในมิติ สุขภาพ เศรษฐกิจ สังคม และสภาพแวดล้อมให้เป็นประชากรที่มีคุณภาพ สามารถพึ่งตนเองและทำประโยชน์แก่ ครอบครัว ชุมชน และสังคมให้นานที่สุด โดยรัฐให้หลักประกันการเข้าถึงบริการและสวัสดิการที่มีคุณภาพอย่างเป็นธรรมและทั่วถึง

2.2.2 แผนแม่บทภายใต้ยุทธศาสตร์ชาติ

แผนที่ 11 การพัฒนาศักยภาพคนตลอดช่วงชีวิต

(1.1) เป้าหมายระดับประเด็นของแผนแม่บท

เป้าหมายที่ 110001 คนไทยทุกช่วงวัยมีคุณภาพเพิ่มขึ้น ได้รับการพัฒนาอย่างสมดุล ทั้งด้าน ร่างกาย สติปัญญาและคุณธรรม จริยธรรม เป็นผู้ที่มีความรู้และทักษะในศตวรรษที่ 21 รักการเรียนรู้อย่างต่อเนื่องตลอดชีวิต

การบรรลุเป้าหมายตามแผนแม่บท

ดัชนีการพัฒนามนุษย์ (ค่าคะแนน 0.82)

(1.2) แผนย่อยของแผนแม่บท : 11.3 การพัฒนาช่วงวัยเรียนและวัยรุ่น

แนวทางการพัฒนา 1) จัดให้มีการพัฒนาทักษะที่สอดคล้องกับทักษะในศตวรรษที่ 21

โดยเฉพาะทักษะด้านการคิดวิเคราะห์ สังเคราะห์ ความสามารถในการแก้ปัญหาที่ซับซ้อน ความคิดสร้างสรรค์ การทำงานร่วมกับผู้อื่น

เป้าหมายของแผนย่อย 110301 วัยเรียน/วัยรุ่น มีความรู้และทักษะในศตวรรษที่ 21 ครบถ้วน รู้จักคิดวิเคราะห์ รักการเรียนรู้ มีสำนึกพลเมือง มีความกล้าหาญทางจริยธรรมมีความสามารถในการแก้ปัญหาปรับตัวสื่อสาร และทำงานร่วมกับผู้อื่นได้อย่างมีประสิทธิภาพตลอดชีวิตดีขึ้น

การบรรลุเป้าหมายตามแผนย่อยของแผนแม่บท

ความสามารถในการแข่งขันการพัฒนาทุนมนุษย์ด้านทักษะแรงงานในอนาคตไม่น้อยกว่าร้อยละ 70

แผนที่ 12 การพัฒนาการเรียนรู้

(1.1) เป้าหมายระดับประเด็นของแผนแม่บท

เป้าหมายที่ 120001 คนไทยมีการศึกษาที่มีคุณภาพตามมาตรฐานสากลเพิ่มขึ้นมีทักษะที่จำเป็นของโลกศตวรรษที่ 21 สามารถแก้ปัญหา ปรับตัว สื่อสารและทำงานร่วมกับผู้อื่นได้อย่างมีประสิทธิภาพเพิ่มขึ้นมีนิสัยใฝ่เรียนรู้อย่างต่อเนื่องตลอดชีวิต

การบรรลุเป้าหมายตามแผนแม่บท

ความสามารถในการแข่งขันของประเทศด้านการศึกษา ไม่เกิน 40

(1.2) แผนย่อยของแผนแม่บท : 12.1 การปฏิรูปกระบวนการเรียนรู้ที่ตอบสนองต่อการเปลี่ยนแปลงในศตวรรษที่ 21

แนวทางการพัฒนา ปรับเปลี่ยนระบบการเรียนรู้สำหรับศตวรรษที่ 21 แนวทางย่อยที่ 2 พัฒนาระบบการเรียนรู้ของผู้เรียนทุกระดับการศึกษา รวมถึงจัดกิจกรรมเสริมทักษะเพื่อพัฒนาทักษะสำหรับศตวรรษที่ 21 มีการผสมผสานเทคโนโลยีเข้ากับเนื้อหาและวิธีการสอน โดยใช้เทคโนโลยีสนับสนุนทฤษฎีการเรียนรู้แบบใหม่ในการพัฒนาเนื้อหาและทักษะแบบใหม่ เทคโนโลยีเพื่อการเรียนรู้ในศตวรรษที่ 21 ควรมีคุณลักษณะที่มีชีวิตมีพลวัต มีปฏิสัมพันธ์ การเชื่อมต่อและมีส่วนร่วม

เป้าหมายของแผนย่อย 120101 คนไทยได้รับการศึกษาที่มีคุณภาพตามมาตรฐาน มีทักษะการเรียนรู้ และทักษะที่จำเป็นของโลกศตวรรษที่ 21 สามารถเข้าถึงการเรียนรู้อย่างต่อเนื่องตลอดชีวิตดีขึ้น

การบรรลุเป้าหมายตามแผนย่อยของแผนแม่บท

ดัชนีการพัฒนาคู และบุคลากรทางการศึกษาให้มีคุณภาพ ไม่น้อยกว่าร้อยละ 60

แผนที่ 16 เศรษฐกิจฐานราก

(1.1) เป้าหมายระดับประเด็นของแผนแม่บท

เป้าหมายที่ 160001 รายได้ของประชากรกลุ่มรายได้ต่ำเพิ่มขึ้นอย่างกระจายและอย่างต่อเนื่อง

การบรรลุเป้าหมายตามแผนแม่บท

ดัชนีความยากจนหลายมิติของกลุ่มเป้าหมายในระบบบริหารจัดการข้อมูลพัฒนาคนแบบชี้เป้า มิติด้านความมั่นคงทางเศรษฐกิจ (ลดลงไม่น้อยกว่าร้อยละ 5 ต่อปี)

(1.2) แผนย่อยของแผนแม่บท : 16.1 การยกระดับศักยภาพการเป็นผู้ประกอบการธุรกิจ

แนวทางการพัฒนา 1) เสริมสร้างองค์ความรู้และพัฒนาทักษะให้กับกลุ่มผู้มีรายได้น้อย เพื่อยกระดับสู่การเป็นผู้ประกอบการธุรกิจ โดยสร้างโอกาสและการเข้าถึงข้อมูลข่าวสารและความรู้ ทั้งทางด้านเทคโนโลยีการจัดการ การบริหารจัดการความเสี่ยง และการตลาดมีทักษะต่าง ๆ ที่สอดคล้องและจำเป็นต่อการยกระดับเป็นผู้ประกอบการ มีความรู้ความเข้าใจด้านบัญชีการผลิตการควบคุมต้นทุน การเพิ่มประสิทธิภาพการผลิตจัดการคุณภาพและมาตรฐานผลผลิตของตนให้สามารถมีคุณภาพสามารถแข่งขันได้ สามารถเชื่อมโยงและผสมผสานบูรณาการองค์ความรู้จากภูมิปัญญาท้องถิ่นร่วมกับองค์ความรู้ที่สร้างขึ้นใหม่มาปรับใช้ให้เหมาะสมกับภูมิสังคมของชุมชนที่ครบวงจร ครอบคลุมทั้งต้นน้ำ กลางน้ำ และปลายน้ำ โดยยึดแนวหลักปรัชญาของเศรษฐกิจพอเพียง

เป้าหมายของแผนย่อย 160101 ศักยภาพและขีดความสามารถของเศรษฐกิจฐานรากเพิ่มขึ้น

การบรรลุเป้าหมายตามแผนย่อยของแผนแม่บท

ผลิตภาพของวิสาหกิจรายย่อย เพิ่มขึ้นไม่น้อยกว่าเฉลี่ยร้อยละ 5

2.2.3 แผนพัฒนาเศรษฐกิจและสังคมแห่งชาติ ฉบับที่ 13

วัตถุประสงค์ เพื่อพลิกโฉมประเทศไทยสู่ “สังคมก้าวหน้า เศรษฐกิจสร้างมูลค่า อย่างยั่งยืน”

มิติภาคการผลิตและบริการเป้าหมาย

หมุดหมายที่ 9 ไทยมีความยากจนข้ามรุ่นลดลง และมีความคุ้มครองทางสังคมที่เพียงพอเหมาะสม

เป้าหมายที่ 1 ครัวเรือนที่มีแนวโน้มกลายเป็นครัวเรือนยากจนข้ามรุ่น มีโอกาสในการเลื่อนสถานะทางเศรษฐกิจและสังคม จนสามารถหลุดพ้นจากความยากจนได้อย่างยั่งยืน

มิติปัจจัยผลักดันการพลิกโฉมประเทศ

หมุดหมายที่ 12 ไทยมีกำลังคนสมรรถนะสูง มุ่งเรียนรู้อย่างต่อเนื่อง ตอบโจทย์การพัฒนาแห่งอนาคต

เป้าหมายที่ 2 กำลังคนมีสมรรถนะสูง สอดคล้องกับความต้องการของภาคการผลิตเป้าหมายและสามารถสร้างงานอนาคต

2.2.4 ยุทธศาสตร์กระทรวงการอุดมศึกษา วิทยาศาสตร์ วิจัยและนวัตกรรม

ยุทธศาสตร์ที่ 1 การพัฒนาเศรษฐกิจไทยด้วยเศรษฐกิจสร้างคุณค่า และเศรษฐกิจสร้างสรรค์ให้มีความสามารถในการแข่งขัน และพึ่งพาตนเองได้อย่างยั่งยืน พร้อมสู่อนาคต

ยุทธศาสตร์ที่ 2 การยกระดับสังคมและสิ่งแวดล้อม ให้มีการพัฒนา อย่างยั่งยืน สามารถแก้ไขปัญหาท้าทายและปรับตัว ได้ทันต่อพลวัตการเปลี่ยนแปลงของโลก

ยุทธศาสตร์ที่ 3 การพัฒนาวิทยาศาสตร์ เทคโนโลยี การวิจัยและนวัตกรรมระดับขั้นแนวหน้า เพื่อสร้างโอกาสใหม่และ ความพร้อมของประเทศในอนาคต

ยุทธศาสตร์ที่ 4 การพัฒนากำลังคน สถาบันอุดมศึกษา และหน่วยงานวิจัย ให้เป็นฐานการขับเคลื่อนการพัฒนาเศรษฐกิจและ สังคมของประเทศ แบบก้าวกระโดดและอย่างยั่งยืน

2.2.5 ยุทธศาสตร์มหาวิทยาลัยราชภัฏ เพื่อการพัฒนาท้องถิ่น ระยะ 20 ปี

ยุทธศาสตร์ที่ 1 การพัฒนาท้องถิ่น

เป้าหมาย ชุมชนท้องถิ่นได้รับการพัฒนา 4 ด้าน คือ

1. ด้านเศรษฐกิจ
2. ด้านสังคม
3. ด้านสิ่งแวดล้อม
4. ด้านการศึกษา

ยุทธศาสตร์ที่ 2 การผลิตและพัฒนาครู

เป้าหมาย

1. บัณฑิตครูของมหาวิทยาลัยราชภัฏมัตถุสมีอัตลักษณ์และสมรรถนะเป็นเลิศ เป็นที่ต้องการของผู้ใช้บัณฑิต
2. บัณฑิตครูของมหาวิทยาลัยราชภัฏสมบูรณด้วยคุณลักษณะ 4 และถ่ายทอด/บ่มเพาะให้ศิษย์ แต่ละช่วงวัยได้
3. บัณฑิตครูของมหาวิทยาลัยราชภัฏที่เข้าสู่วิชาชีพได้รับการเสริมสมรรถนะเพื่อรองรับ การเปลี่ยนแปลง

ยุทธศาสตร์ที่ 3 การยกระดับคุณภาพการศึกษา

เป้าหมาย

1. มหาวิทยาลัยราชภัฏมีความเป็นเลิศในการสร้างความมั่นคงให้กับประเทศด้วยการบูรณาการองค์ความรู้สู่นวัตกรรมเพื่อการพัฒนาเชิงพื้นที่
2. ยกกระดับคุณภาพบัณฑิตให้เป็นที่ต้องการของผู้ใช้บัณฑิตด้วยอัตลักษณ์ด้านสมรรถนะและคุณลักษณะ 4 ประการ พร้อมรองรับบริบทที่เปลี่ยนแปลง
3. อาจารย์และบุคลากรทางการศึกษาทุกสาขาวิชาเป็นมืออาชีพ มีสมรรถนะเป็นที่ยอมรับ ในระดับชาติและนานาชาติ

ยุทธศาสตร์ที่ 4 การพัฒนาระบบบริหารจัดการ

เป้าหมาย

1. มหาวิทยาลัยราชภัฏได้รับการยอมรับระดับชาติและนานาชาติ ด้านการเป็นสถาบันการศึกษาเพื่อท้องถิ่นที่สร้างความมั่นคงให้กับประเทศ
2. มหาวิทยาลัยราชภัฏมัตถุสมีระบบบริหารที่มีประสิทธิภาพและคล่องตัวมุ่งเน้นการสร้างธรรมาภิบาล ความพร้อมและความสามารถปรับตัวอย่างมีประสิทธิภาพและประสิทธิผลกับสถานะมหาวิทยาลัยในกำกับ ของรัฐ

2.2.6 แผนพัฒนาความเป็นเลิศ มหาวิทยาลัยราชภัฏสวนสุนันทา ระยะ 5 ปี (พ.ศ. 2566 –2570)

มหาวิทยาลัยราชภัฏสวนสุนันทา มีภารกิจในการพัฒนาขีดความสามารถของทรัพยากรมนุษย์ ให้มีคุณภาพและคุณสมบัติที่พึงประสงค์ ตอบสนองความต้องการของการพัฒนาประเทศ โดยมีเป้าหมายของการพลิกโฉมที่สู่ความเป็นเลิศด้านการผลิตและพัฒนาบุคลากรวิชาชีพและสาขาจำเพาะ ดังนี้

1. ผลิตบัณฑิตที่มีทักษะและวิชาชีพเฉพาะทาง ตรงกับความต้องการของประเทศและนานาชาติ รวมถึงสามารถประกอบอาชีพได้
2. ร่วมมือกับผู้ประกอบการในการผลิตบัณฑิตที่มีความรู้และทักษะเฉพาะด้าน ICT
3. พัฒนาหรือปรับปรุงหลักสูตรที่ตอบสนองต่ออุตสาหกรรมมูลค่าเพิ่มสูง และความต้องการของประเทศ โดยเน้นการผลิตบุคลากรวิชาชีพและความเชี่ยวชาญเฉพาะทาง

4. เปิดหลักสูตรเพื่อ Reskill / Upskill โดยเฉพาะบุคลากรที่เป็นวิชาชีพหรือความเชี่ยวชาญเฉพาะทาง
5. พัฒนาอาจารย์หรือนักศึกษาของหลักสูตรร่วมกับหน่วยงานหรือสถานประกอบการเพื่อผลิตบุคลากรวิชาชีพหรือความเชี่ยวชาญเฉพาะทางให้ตรงกับความต้องการของผู้ใช้บัณฑิตหรือผู้ประกอบการ
6. พัฒนาบุคลากรให้มีคุณภาพสูง ทั้งความรู้ ทักษะและทัศนคติในการปฏิบัติงาน ตลอดจนมีความก้าวหน้าในสายอาชีพ
7. ปรับปรุงห้องเรียนปฏิบัติการหรือจัดทำห้องเรียนเสมือนจริงเพื่อให้อาจารย์และนักศึกษาได้เรียนรู้ เกิดทักษะความเชี่ยวชาญเฉพาะทาง
8. แลกเปลี่ยนอาจารย์ชาวต่างชาติหรือนักศึกษาต่างชาติ เพื่อสร้างองค์ความรู้ให้กับนักศึกษาและอาจารย์ในศาสตร์ของความเป็นวิชาชีพและเชี่ยวชาญเฉพาะทาง
9. สร้างเครือข่ายเพื่อระดมทุนการศึกษาและถ่ายทอดแลกเปลี่ยนเรียนรู้ทักษะวิชาชีพและความเชี่ยวชาญเฉพาะทางให้กับอาจารย์และนักศึกษา รวมถึงการนำมาปรับปรุงหลักสูตรให้สอดคล้องกับอุตสาหกรรมมูลค่าเพิ่มสูง และความต้องการของประเทศ
10. บูรณาการร่วมกันระหว่างการเรียนรู้การสอน งานวิจัย และการบริการวิชาการ เพื่อผลิตและพัฒนาให้นักศึกษาให้เกิดทักษะวิชาชีพหรือความเชี่ยวชาญเฉพาะทาง

2.2 แผนผังเชื่อมโยงความสอดคล้องกับยุทธศาสตร์ประเทศ



ส่วนที่ 3 สารสำคัญและทิศทางการพัฒนาคณะมนุษยศาสตร์และสังคมศาสตร์

3.1 ปรัชญาการศึกษา (SSRU Educational Philosophy)

มหาวิทยาลัยราชภัฏสวนสุนันทา จัดการศึกษาเพื่อสร้างบัณฑิตมืออาชีพ ให้มีสมรรถนะด้านความรู้ ความสามารถ ทักษะในศาสตร์ มีคุณธรรม จริยธรรม และการเรียนรู้ตลอดชีวิต เพื่อสร้างสังคมที่ยั่งยืน

3.2 วิสัยทัศน์ (Vision)

ผลิตบัณฑิตที่มีความเชี่ยวชาญด้านภาษาและมีทักษะการพัฒนาสังคมอย่างมืออาชีพ

3.3 พันธกิจ (Mission)

ผลิตบัณฑิตที่เน้นองค์ความรู้ คุณธรรมเพื่อรับใช้สังคม วิจัย บริการวิชาการ และทำนุบำรุงศิลปวัฒนธรรม

3.4 ภารกิจหลัก (Key result area)

1. ผลิตบัณฑิตที่มีคุณธรรม คุณภาพระดับแนวหน้า ตรงกับความต้องการของชุมชน และสังคมยุคเศรษฐกิจฐานความรู้ อยู่ร่วมในสังคมโลกอย่างมีความสุข
2. วิจัยสร้างนวัตกรรมและองค์ความรู้สู่การพัฒนาท้องถิ่น ตลอดจนงานพัฒนาภูมิปัญญาไทยและเสริมสร้างทักษะภาษาต่างประเทศสู่สากล
3. ให้บริการวิชาการและถ่ายทอดเทคโนโลยีแก่ชุมชน สังคมและประชาคมอาเซียนอย่างมีคุณภาพเพื่อยกมาตรฐานชุมชน สังคม
4. อนุรักษ์ พัฒนาให้บริการและศูนย์กลางบริการข้อมูลสารสนเทศทางด้านศิลปวัฒนธรรมกรุงรัตนโกสินทร์สู่สากล

3.5 ค่านิยมหลัก (Core Values)

RISE : Resilience, Integrity, Social Responsibility, Excellence

R (Resilience) : ความสามารถในการปรับตัว

I (Integrity) : ความมีศักดิ์ศรีในการเป็นมหาวิทยาลัยราชภัฏ

S (Social Responsibility) : ความรับผิดชอบต่อสังคม

E (Excellence) : ความเป็นเลิศมืออาชีพ

3.6 สมรรถนะหลักขององค์กร (Core Competency)

คนเป็นผู้นำมีความทันสมัย วิสัยทัศน์ทันต่อสถานการณ์การเปลี่ยนแปลง มีเครือข่ายกว้างขวาง พร้อมทั้งมีความพร้อมด้านการจัดการเรียนการสอน หลักสูตรที่มีคุณภาพตอบสนองความต้องการของตลาด มีระบบการ

เรียนการสอนด้วยระบบ HyFlex บุคลากรมีศักยภาพทั้งด้านตำแหน่งทางวิชาการและชำนาญการทางวิชาชีพ มีระบบการบริหารจัดการที่เป็นระบบ ทันสมัย สนองตอบต่อแผนการพัฒนา

3.7 อัตลักษณ์ (Identity)

เชี่ยวชาญวิชาการ ชำนาญวิชาชีพ เป็นดวงประทีปให้สังคม

3.8 เอกลักษณ์ (Uniqueness)

ผลิตบุคลากรมืออาชีพ

3.9 วัฒนธรรม (Culture)

SSRU

S (Smart): สว่างาม

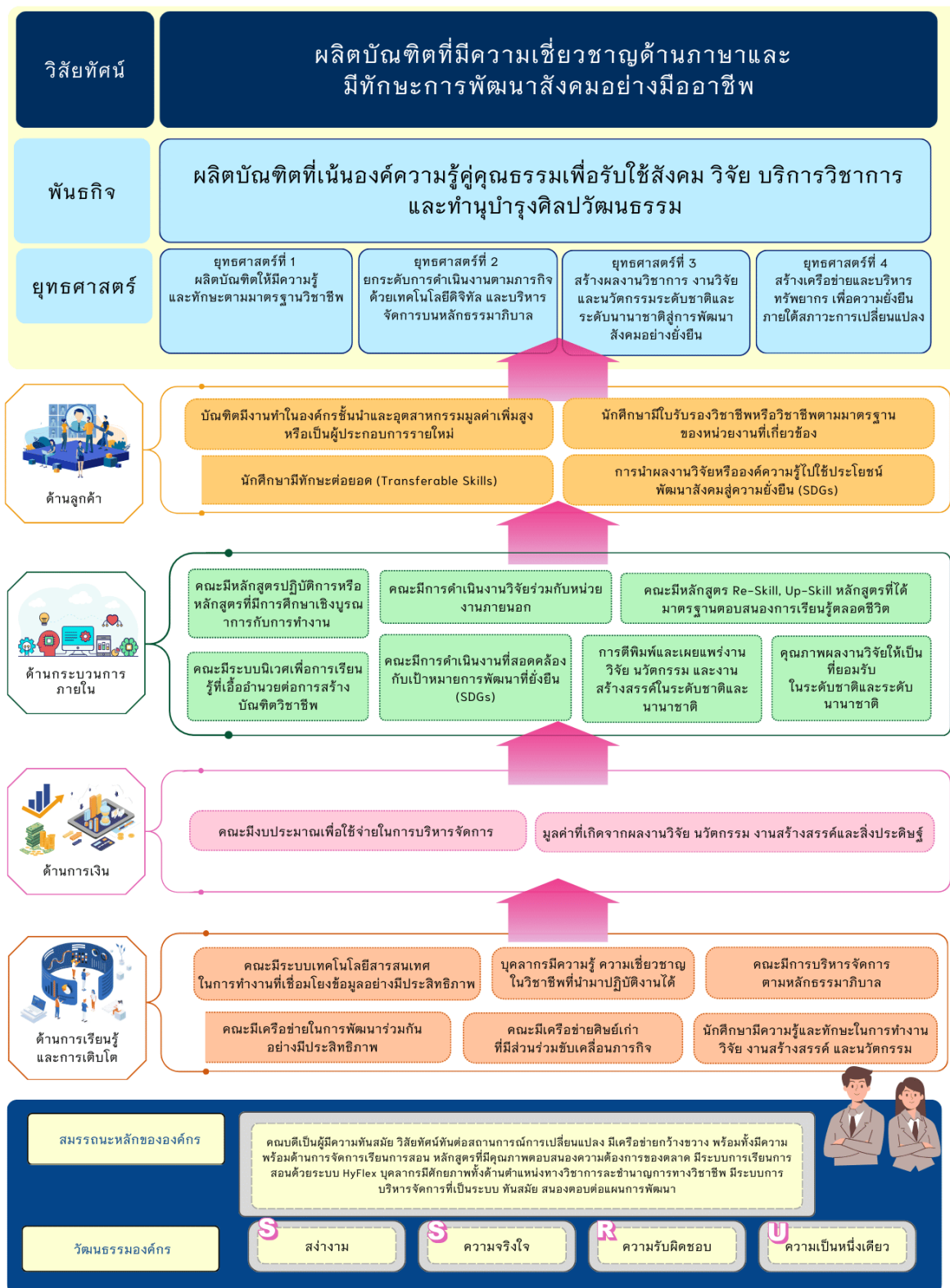
S (Sincerity): ความจริงใจ

R (Responsibility): ความรับผิดชอบ

U (Unity): ความเป็นหนึ่งเดียว

3.10 แผนที่ยุทธศาสตร์ของคณะมนุษยศาสตร์และสังคมศาสตร์ ประจำปีงบประมาณ พ.ศ. 2566 – 2570

แผนที่ยุทธศาสตร์ ระยะ 5 ปี (พ.ศ. 2566 – 2570) คณะมนุษยศาสตร์และสังคมศาสตร์



3.11 นโยบายในการบริหารและคณะมนุษยศาสตร์และสังคมศาสตร์ (พ.ศ. 2566–2570)

คณะมนุษยศาสตร์และสังคมศาสตร์มีการบริหารและพัฒนามหาวิทยาลัย เพื่อให้การดำเนินงานตามยุทธศาสตร์ไปสู่ความสำเร็จที่กำหนดไว้ ดังนี้

1. นโยบายด้านการผลิตบัณฑิตและพัฒนานักศึกษา

- 1) คณะมนุษยศาสตร์และสังคมศาสตร์ มุ่งที่จะพัฒนาหลักสูตรให้เป็นหลักสูตรปฏิบัติการหรือหลักสูตรที่มีการศึกษาเชิงบูรณาการกับการทำงาน
- 2) คณะมนุษยศาสตร์และสังคมศาสตร์ มุ่งพัฒนาหลักสูตร Re-Skill Up-Skill เพื่อเน้นหลักสูตรที่ได้มาตรฐานตอบสนองการเรียนรู้ตลอดชีวิต (lifelong learning)
- 3) คณะมนุษยศาสตร์และสังคมศาสตร์ มุ่งพัฒนานักศึกษาให้มีใบรับรองวิชาชีพ หรือรับรองสมรรถนะอาชีพหรือมีวิชาชีพตามมาตรฐานของหน่วยงานที่เกี่ยวข้อง รวมทั้งพัฒนานักศึกษาให้มีความทำนองดีกรขั้นนำและอุตสาหกรรมมูลค่าเพิ่มสูง หรือเป็นผู้ประกอบการรายใหม่ (start-up)
- 4) คณะมนุษยศาสตร์และสังคมศาสตร์ มุ่งพัฒนาให้นักศึกษามีทักษะต่อยอด (Transferable Skills) เพื่อเพิ่มขีดความสามารถในการแข่งขันทั้งในระดับประเทศและระดับสากล
- 5) คณะมนุษยศาสตร์และสังคมศาสตร์ ส่งเสริมหน่วยงานให้ร่วมกับสถานประกอบการหรือสถาบันการศึกษาในต่างประเทศ ดำเนินการจัดการเรียนการสอนครอบคลุมในทุกกระบวนการ เพื่อการแลกเปลี่ยนองค์ความรู้ในการยกระดับการเรียนการสอนและการวิจัย
- 6) คณะมนุษยศาสตร์และสังคมศาสตร์ มุ่งผลิตบัณฑิตวิชาชีพหรือสาขาวิชาจำเพาะให้เป็นผู้ที่มีความรู้ความสามารถในศาสตร์ โดยเน้นการอบรม ให้ความรู้ ให้มีทักษะด้าน Soft Skill

2. นโยบายด้านเทคโนโลยีดิจิทัล

- 1) คณะมนุษยศาสตร์และสังคมศาสตร์ จัดทำแผนแม่บทพัฒนาเทคโนโลยีดิจิทัลมหาวิทยาลัย พ.ศ. 2568 – 2571 เพื่อรองรับการเป็นมหาวิทยาลัยดิจิทัล
- 2) คณะมนุษยศาสตร์และสังคมศาสตร์ มุ่งพัฒนาระบบเทคโนโลยีสารสนเทศในการทำงานที่สามารถเชื่อมโยงข้อมูลอย่างมีประสิทธิภาพ เช่น ระบบทะเบียนและประมวลผล ระบบวิจัยและบริการวิชาการ ระบบประมาณการ-จัดสรรเงินนอกงบประมาณ
- 3) คณะมนุษยศาสตร์และสังคมศาสตร์ ส่งเสริมให้บุคลากรและนักศึกษา มีการเรียนรู้และพัฒนาทักษะด้านเทคโนโลยีที่ทันสมัย
- 4) คณะมนุษยศาสตร์และสังคมศาสตร์ จัดสภาพแวดล้อมที่ดีด้านการเรียนการสอนให้กับนักศึกษา โดยเฉพาะอย่างยิ่งอุปกรณ์ บรรยากาศที่เอื้อต่อการเรียนรู้และเทคโนโลยีที่ทันสมัย

3. นโยบายด้านการบริหารจัดการ

- 1) คณะมนุษยศาสตร์และสังคมศาสตร์ ขับเคลื่อนการดำเนินงานตามเกณฑ์ Webometrics และ QS Asia Ranking ในการจัดอันดับมหาวิทยาลัย
- 2) คณะมนุษยศาสตร์และสังคมศาสตร์ พัฒนาระบบกลไกการบริหารงบประมาณแผ่นดินและเงินนอกงบประมาณให้มีประสิทธิภาพ และประสิทธิผล
- 3) คณะมนุษยศาสตร์และสังคมศาสตร์ พัฒนาระบบและกลไกการบริหารความเสี่ยงและควบคุมภายในให้มีประสิทธิภาพและประสิทธิผล
- 4) คณะมนุษยศาสตร์และสังคมศาสตร์ พัฒนาระบบและกลไกในการขับเคลื่อนการพัฒนาคุณภาพการศึกษาเพื่อการดำเนินการที่เป็นเลิศ (EdPEX)
- 5) คณะมนุษยศาสตร์และสังคมศาสตร์ พัฒนาระบบและกลไกในการขับเคลื่อนการจัดการความรู้และนวัตกรรม
- 6) คณะมนุษยศาสตร์และสังคมศาสตร์ ใช้หลักธรรมาภิบาลในการบริหารจัดการองค์กรในทุกมิติ
- 7) คณะมนุษยศาสตร์และสังคมศาสตร์ สร้างกระบวนการและกลไกพัฒนาคณาจารย์และบุคลากรทุกคนให้ก้าวไปสู่ความสำเร็จสูงสุดในเส้นทางวิชาชีพ
- 8) คณะมนุษยศาสตร์และสังคมศาสตร์ มุ่งรักษาเอกลักษณ์ อัตลักษณ์ของความเป็นสวนสุนันทาที่มีอดีตอันน่าภูมิใจ เพื่อนำไปสู่ความผาสุกและคุณภาพชีวิตการทำงานของบุคลากรในองค์กร

4. นโยบายด้านการวิจัยและบริการวิชาการแก่สังคมสู่ความยั่งยืน

- 1) คณะมนุษยศาสตร์และสังคมศาสตร์ มุ่งสร้างผลงานวิจัยและนวัตกรรมที่มีผลกระทบทางเศรษฐกิจและสังคม
- 2) คณะมนุษยศาสตร์และสังคมศาสตร์ มุ่งเน้นการผลิตผลงานวิจัยที่สร้างองค์ความรู้ใหม่และพัฒนานวัตกรรมที่สามารถนำไปใช้ประโยชน์ในการพัฒนาสังคมสู่ความยั่งยืน (SDGs)
- 3) คณะมนุษยศาสตร์และสังคมศาสตร์ สร้างงานวิจัยร่วมกับหน่วยงานภายนอก เพื่อยกระดับคุณภาพผลงานวิจัยให้เป็นที่ยอมรับในระดับชาติและระดับนานาชาติ
- 4) คณะมนุษยศาสตร์และสังคมศาสตร์ พัฒนาบุคลากรหรือนักวิจัยในการตีพิมพ์และเผยแพร่ งานวิจัย นวัตกรรม และงานสร้างสรรค์ ในระดับชาติและระดับนานาชาติ
- 5) คณะมนุษยศาสตร์และสังคมศาสตร์ พัฒนานักศึกษาทุกระดับการศึกษาให้มีความรู้และทักษะในการทำงานวิจัย งานสร้างสรรค์ และนวัตกรรมเพื่อสร้างผลงานเป็นที่ยอมรับของสังคม
- 6) คณะมนุษยศาสตร์และสังคมศาสตร์ มุ่งบูรณาการวิจัยเข้ากับการเรียนการสอนและบริการวิชาการ เพื่อเป็นแหล่งเรียนรู้ออนไลน์ที่มีคุณภาพและเข้าถึงได้ในทุกกลุ่มอายุ

5. นโยบายด้านการพัฒนาธุรกิจและจัดหารายได้

1) คณะมนุษยศาสตร์และสังคมศาสตร์ มุ่งส่งเสริมให้หน่วยงานจัดหารายได้ตามความเชี่ยวชาญในศาสตร์ของตนเอง เพื่อให้มีรายได้นอกเหนือจากการจัดการศึกษาในการพัฒนาหน่วยงาน

2) คณะมนุษยศาสตร์และสังคมศาสตร์ มุ่งส่งเสริมให้หน่วยงานจัดหารายได้ด้วยการบริการวิชาการ และวิจัย เพื่อให้มีรายได้นอกเหนือจากการจัดการศึกษาในการพัฒนาหน่วยงาน

6. นโยบายด้านการสร้างเครือข่าย

1) คณะมนุษยศาสตร์และสังคมศาสตร์ สร้างเครือข่ายร่วมกับมหาวิทยาลัยในต่างประเทศ เพื่อยกระดับความร่วมมือทางวิชาการ งานวิจัย และตีพิมพ์ผลงานวิชาการร่วมกัน

2) คณะมนุษยศาสตร์และสังคมศาสตร์ สร้างเครือข่ายร่วมกับภาคเอกชนทั้งในประเทศที่เป็นบริษัทข้ามชาติและต่างประเทศ เพื่อดำเนินการจัดการศึกษา การวิจัย และบริการวิชาการ พัฒนาร่วมกันอย่างมีประสิทธิภาพ

3) คณะมนุษยศาสตร์และสังคมศาสตร์ มุ่งสร้างความสัมพันธ์กับเครือข่ายศิษย์เก่า เพื่อให้มีส่วนร่วมในการพัฒนาตามภารกิจของมหาวิทยาลัย

7. นโยบายด้านการทำนุบำรุงศิลปะและวัฒนธรรม

1) คณะมนุษยศาสตร์และสังคมศาสตร์ มุ่งรักษาเอกลักษณ์ความเป็นสวนสุนันทาและสืบสานศิลปวัฒนธรรมไทย เพื่อสร้างภาพลักษณ์สู่ระดับนานาชาติ

2) คณะมนุษยศาสตร์และสังคมศาสตร์ ส่งเสริมให้มีการวิจัย ค้นคว้าด้านศิลปะ วัฒนธรรม และภูมิปัญญาท้องถิ่น เพื่อเป็นศูนย์กลางแห่งการเรียนรู้ทางวัฒนธรรม

3) คณะมนุษยศาสตร์และสังคมศาสตร์ สร้างเครือข่ายทางวัฒนธรรมเพื่อแลกเปลี่ยนในการอนุรักษ์และเผยแพร่ ทั้งภายในประเทศและต่างประเทศ

3.12 เป้าหมายการพัฒนามหาวิทยาลัย (University Development Goals)



ทั้งนี้ คณะมนุษยศาสตร์และสังคมศาสตร์ ได้จัดทำแผนยุทธศาสตร์ ระยะ 5 ปี พ.ศ. 2566 – 2570 (ปรับปรุงปีงบประมาณ พ.ศ. 2568) และแผนปฏิบัติการ ประจำปีงบประมาณ พ.ศ. 2568 โดยได้บูรณาการกับการพลิกโฉมมหาวิทยาลัย (Reinventing University) กลุ่มผลิตและพัฒนาบุคลากรวิชาชีพและสาขาจำเพาะ ซึ่งมีเป้าหมาย “เน้นการจัดการศึกษาเพื่อพัฒนาผู้เรียนให้มีความรู้ทักษะ และทัศนคติที่เป็นประโยชน์ต่อการพัฒนาประเทศ หรือจรรโลงศิลปะและวัฒนธรรมมีความสามารถในการเรียนรู้และยกระดับสมรรถนะทางวิชาชีพอย่างต่อเนื่องตลอดชีวิต” มหาวิทยาลัยจึงกำหนดจุดเน้นในการขับเคลื่อนแผนดังกล่าว จำนวน 5 ประเด็น คือ

1. ความเป็นมืออาชีพ
2. ความเชี่ยวชาญเฉพาะทาง
3. การยกระดับคุณภาพงานวิจัย เพื่อพัฒนาชุมชนและท้องถิ่น
4. ความร่วมมือกับเครือข่ายหรือสถานประกอบการ
5. มหาวิทยาลัยดิจิทัล

ส่วนที่ 4 แผนปฏิบัติการ ประจำปีงบประมาณ พ.ศ. 2568

คณะมนุษยศาสตร์และสังคมศาสตร์นำแผนยุทธศาสตร์ พ.ศ. 2566 – 2570 (ปรับปรุงปีงบประมาณ พ.ศ. 2568) ไปสู่การปฏิบัติ โดยแปลงเป็นแผนปฏิบัติการ ปีงบประมาณ พ.ศ. 2568 ซึ่งสามารถสรุปเป้าประสงค์ ตัวชี้วัด กลยุทธ์ และโครงการที่จะดำเนินการ ดังนี้

ยุทธศาสตร์	เป้าประสงค์	ตัวชี้วัด	แผนงาน/กลยุทธ์	โครงการ
ยุทธศาสตร์ที่ 1 ผลิตบัณฑิตที่มีความรู้และทักษะตามมาตรฐานวิชาชีพ	4	11	7	9
ยุทธศาสตร์ที่ 2 ยกกระดับการดำเนินงานตามภารกิจด้วยเทคโนโลยีดิจิทัล และบริหารจัดการบนหลักธรรมาภิบาล	4	13	8	11
ยุทธศาสตร์ที่ 3 สร้างผลงานวิชาการงานวิจัย และนวัตกรรมระดับชาติและระดับนานาชาติสู่การพัฒนาสังคมอย่างยั่งยืน	7	14	12	11
ยุทธศาสตร์ที่ 4 สร้างเครือข่ายและบริหารทรัพยากรเพื่อความยั่งยืนภายใต้สภาวะการเปลี่ยนแปลง	3	6	6	6
รวมทั้งสิ้นจำนวน	18	44	33	37

คณะมนุษยศาสตร์และสังคมศาสตร์ได้จัดสรรงบประมาณ ประจำปีงบประมาณ พ.ศ. 2568 เพื่อดำเนินการขับเคลื่อนยุทธศาสตร์และภารกิจ จำนวนทั้งสิ้น 905,000 บาท รายละเอียดการจัดสรรงบประมาณรายจ่ายในแต่ละยุทธศาสตร์ ดังนี้

ประเด็นยุทธศาสตร์	จำนวนเงินนอกงบประมาณ (บาท)
ยุทธศาสตร์ที่ 1 ผลิตบัณฑิตที่มีความรู้และทักษะตามมาตรฐานวิชาชีพ	215,000
ยุทธศาสตร์ที่ 2 ยกกระดับการดำเนินงานตามภารกิจด้วยเทคโนโลยีดิจิทัล และบริหารจัดการบนหลักธรรมาภิบาล	300,000
ยุทธศาสตร์ที่ 3 สร้างผลงานวิชาการงานวิจัย และนวัตกรรมระดับชาติและระดับนานาชาติสู่การพัฒนาสังคมอย่างยั่งยืน	190,000

ประเด็นยุทธศาสตร์	จำนวนเงินนอกงบประมาณ (บาท)
ยุทธศาสตร์ที่ 4 สร้างเครือข่ายและบริหารทรัพยากรเพื่อความยั่งยืนภายใต้สภาวะการเปลี่ยนแปลง	200,000
รวมทั้งสิ้น	905,000

ปีงบประมาณ พ.ศ. 2568 คณะมนุษยศาสตร์และสังคมศาสตร์ ได้กำหนดโครงการวาระสำคัญประจำปี (Agenda) จำนวนทั้งสิ้น 8 โครงการ ดังนี้

ยุทธศาสตร์ที่ 1 ผลิติด้านจิตใจให้มีความรู้และทักษะตามมาตรฐานวิชาชีพมีโครงการวาระสำคัญประจำปี (Agenda) จำนวน 1 โครงการ คือ

โครงการพัฒนานักศึกษาให้เป็นผู้ประกอบการรายใหม่ (Start-Up)/เจ้าของกิจการ/MSMEs

ยุทธศาสตร์ที่ 2 ยกระดับการดำเนินงานตามภารกิจด้วยเทคโนโลยีดิจิทัล และบริหารจัดการบนหลักธรรมาภิบาลมีโครงการวาระสำคัญประจำปี (Agenda) จำนวน 2 โครงการ คือ

โครงการอบรมการเพิ่มทักษะบุคลากรด้านดิจิทัล (Digital Literacy)

โครงการพัฒนาอาจารย์สู่ความเป็นมืออาชีพอาจารย์ ผู้สอนตามกรอบมาตรฐาน

ยุทธศาสตร์ที่ 3 สร้างผลงานวิชาการ งานวิจัย และนวัตกรรมระดับชาติและระดับนานาชาติสู่การพัฒนาสังคมอย่างยั่งยืนมีโครงการวาระสำคัญประจำปี (Agenda) จำนวน 2 โครงการ คือ

- โครงการส่งเสริมการตีพิมพ์เผยแพร่ผลงานวิจัยของอาจารย์ประจำและนักวิจัยในระดับชาติและนานาชาติ

- โครงการส่งเสริมการตีพิมพ์หรือนำเสนอบทความทางวิชาการของนักศึกษาในระดับชาติหรือนานาชาติ

ยุทธศาสตร์ที่ 4 สร้างเครือข่ายและบริหารทรัพยากรเพื่อความยั่งยืนภายใต้สภาวะการเปลี่ยนแปลงมีโครงการวาระสำคัญประจำปี (Agenda) จำนวน 3 โครงการ คือ

- โครงการจัดการรายได้ด้วยการบริการวิชาการหรือการวิจัย

- โครงการส่งเสริมการจัดกิจกรรมร่วมกับเครือข่ายต่างประเทศ

- โครงการส่งเสริมการจัดกิจกรรมร่วมกับสถานประกอบการ

แผนปฏิบัติการ ประจำปีงบประมาณ พ.ศ. 2568 คณะมนุษยศาสตร์และสังคมศาสตร์

ยุทธศาสตร์ที่ 1 ผลลัพธ์ที่ดีให้มีความรู้และทักษะตามมาตรฐานวิชาชีพ

วัตถุประสงค์เชิงยุทธศาสตร์ : เพื่อผลิตบัณฑิตให้มีความรู้และทักษะตามมาตรฐานวิชาชีพ ตรงกับความต้องการของตลาดแรงงานและสังคม

เป้าประสงค์	ตัวชี้วัด	หน่วยนับ	ค่าเป้าหมาย	กลยุทธ์	แผนงาน/โครงการ	งบประมาณ (บาท)	ผู้กำกับดูแล
			ปี 2568				
1.1 บัณฑิตมีงานทำในองค์กรชั้นนำและ อุตสาหกรรมมูลค่าเพิ่มสูง หรือ นักศึกษาเป็นผู้ประกอบการรายใหม่ (start up)	1.1.1 ร้อยละของหลักสูตรที่มีการจัดการ เรียนการสอนหรือฝึกปฏิบัติงานใน สถานการณ์จริง	ร้อยละ	80	1.1.1.1 ขับเคลื่อนการจัดการ เรียนการสอนที่เน้นสมรรถนะ หรือฝึกปฏิบัติงานใน สถานการณ์จริงร่วมกับ สถานประกอบการ	แผนงานขับเคลื่อนการ จัดการเรียนการสอนที่ เน้นสมรรถนะ หรือฝึก ปฏิบัติงานใน สถานการณ์จริงร่วมกับ สถานประกอบการ	100,000	รองคณบดีฝ่ายวิชาการ
	1.1.2 ร้อยละของหลักสูตรที่สอบวัด ประมวลความรู้	ร้อยละ	100			-	รองคณบดีฝ่ายวิชาการ
	1.1.3 ร้อยละของนักศึกษาที่สอบผ่านการ วัดประมวลความรู้	ร้อยละ	60			-	รองคณบดีฝ่ายวิชาการ
	1.1.4 ร้อยละของบัณฑิตมีงานทำในองค์กร ชั้นนำและอุตสาหกรรมมูลค่าเพิ่มสูง	ร้อยละ	80		โครงการสร้างเครือข่าย ผู้ประกอบการกับ หลักสูตร	-	รองคณบดีฝ่ายวิชาการ
	1.1.5 ร้อยละของหลักสูตรที่มีนักศึกษา เป็นไปตามแผนการรับนักศึกษา	ร้อยละ	95	1.1.5.1 สร้างจุดเด่น และการ รับรู้ การมีตัวตนของหลักสูตร	โครงการสร้างจุดเด่นเชิง คุณค่าของหลักสูตร	25,000	รองคณบดีฝ่ายวิชาการ
	1.1.6 จำนวนนักศึกษาที่เป็นผู้ประกอบการ รายใหม่ (Start-Up)/ เจ้าของกิจการ/ MSME (A)1	คน	1	1.1.6.1 ส่งเสริมและพัฒนา นักศึกษาให้เป็นผู้ประกอบการ รายใหม่ (Start-Up)/เจ้าของ	โครงการพัฒนานักศึกษา ให้เป็นผู้ประกอบการราย ใหม่	10,000	รองคณบดีฝ่ายวิจัยและ บริการวิชาการ

เป้าประสงค์	ตัวชี้วัด	หน่วยนับ	ค่าเป้าหมาย	กลยุทธ์	แผนงาน/โครงการ	งบประมาณ (บาท)	ผู้กำกับดูแล
			ปี 2568				
	(คำอธิบายตัวชี้วัดเพิ่มแต่ละกลุ่ม) 1. จัดทะเบียนถูกต้องตามกฎหมาย 2. ไม่จดทะเบียนแต่ประกอบการ"			กิจการ/MSMEs ที่มีศักยภาพสามารถประกอบกิจการได้จริง และได้รับการขึ้นทะเบียนพาณิชย์	ใหม่ (Start-Up)/เจ้าของกิจการ/MSMEs		
1.2 มหาวิทยาลัยมีหลักสูตรปฏิบัติการหรือหลักสูตรที่มีการศึกษาเชิงบูรณาการกับการทำงาน	1.2.1 ร้อยละของหลักสูตรที่มีใบรับรองมาตรฐานวิชาชีพของหน่วยงานที่เกี่ยวข้อง	ร้อยละ	80	1.2.1.1 พัฒนาหรือปรับปรุงหลักสูตรร่วมกับหน่วยงานภายนอก (TPQI)	โครงการปรับปรุงและพัฒนาหลักสูตรให้ได้มาตรฐานวิชาชีพ	-	รองคณบดีฝ่ายวิชาการ
	1.2.2 จำนวนหลักสูตรที่มีการจัดการศึกษาเชิงบูรณาการกับการทำงาน (CWIE)	หลักสูตร	1	1.2.2.1 พัฒนาหรือปรับปรุงหลักสูตรร่วมกับสถานประกอบการ	โครงการจัดทำหลักสูตรปฏิบัติการบูรณาการกับการทำงาน	-	รองคณบดีฝ่ายวิชาการ
	1.2.3 จำนวนหลักสูตรที่แตกต่างจากมาตรฐานการอุดมศึกษา (sandbox)	หลักสูตร	1		โครงการจัดทำหลักสูตรที่แตกต่างจากมาตรฐานการอุดมศึกษา	-	รองคณบดีฝ่ายวิชาการ
1.3 มหาวิทยาลัยมีหลักสูตร Re-Skill Up-Skill หลักสูตรที่ได้มาตรฐานตอบสนองการเรียนรู้ตลอดชีวิต (life long learning)	1.3.1 จำนวนหลักสูตร Re-Skill Up-Skill และ New-Skill	หลักสูตร	1	1.3.1.1 พัฒนาหลักสูตร Re-Skill Up-Skill และ New Skill	โครงการพัฒนาหลักสูตร Re-Skill Up-Skill และ New Skill ที่ก่อให้เกิดรายได้	30,000	รองคณบดีฝ่ายวิชาการ
1.5 นักศึกษามีทักษะต่อยอด (Transferable Skills)	1.5.1 ร้อยละของนักศึกษาที่มีทักษะต่อยอด	ร้อยละ	90	1.5.1.1 กำหนดให้บัณฑิตมีความเป็นมืออาชีพตามกรอบแนวคิดทักษะการต่อยอด	โครงการพัฒนาแนวทางการสร้างทักษะต่อยอด Transferable Skills ในหลักสูตรการศึกษาทั่วไป	50,000	รองคณบดีฝ่ายวิชาการ/ รองคณบดีฝ่ายกิจการนักศึกษา

ยุทธศาสตร์ที่ 2 ยกระดับการดำเนินงานตามภารกิจด้วยเทคโนโลยีดิจิทัล และบริหารจัดการบนหลักธรรมาภิบาล

วัตถุประสงค์เชิงยุทธศาสตร์ : เพื่อให้มหาวิทยาลัยมีการดำเนินงานของภารกิจด้วยเทคโนโลยีดิจิทัลที่ทันสมัยและปลอดภัย รวมทั้งมีการบริหารจัดการมหาวิทยาลัยโดยใช้หลักธรรมาภิบาล

เป้าประสงค์	ตัวชี้วัด	หน่วยนับ	ค่าเป้าหมาย	กลยุทธ์	แผนงาน/โครงการ	งบประมาณ (บาท)	ผู้กำกับดูแล	
			ปี 2568					
2.1 มหาวิทยาลัยมีระบบเทคโนโลยีสารสนเทศในการทำงานที่สามารถเชื่อมโยงข้อมูล อย่างมีประสิทธิภาพ	Digital Learning Platform	ร้อยละ	100	2.1.1.1 การออกแบบสถาปัตยกรรมองค์กรด้านดิจิทัล (Digital Enterprise Architecture: EA) การเชื่อมโยงข้อมูลระบบงานสารสนเทศภายในองค์กรอย่างเต็มรูปแบบ	โครงการการออกแบบสถาปัตยกรรมองค์กรด้านดิจิทัล (Digital Enterprise Architecture: EA) การเชื่อมโยงข้อมูลระบบงานสารสนเทศภายในองค์กรอย่างเต็มรูปแบบ	100,000	รองคณบดีฝ่ายบริหาร	
	2.1.2 บุคลากรอบรมการใช้งานระบบ DLP	ร้อยละ	100		2.1.11.1 การสร้างวัฒนธรรมองค์การเป็นมหาวิทยาลัยดิจิทัล	โครงการอบรมการเพิ่มทักษะบุคลากรด้านดิจิทัล (Digital Literacy)	-	รองคณบดีฝ่ายบริหาร
	2.1.7 ร้อยละของบุคลากรที่ได้รับการอบรมและพัฒนาทักษะด้านดิจิทัล (A)3	ร้อยละ	80		โครงการทดสอบความรู้ในการใช้งานระบบสารสนเทศของมหาวิทยาลัย	โครงการทดสอบความรู้ในการใช้งานระบบสารสนเทศของมหาวิทยาลัย	-	รองคณบดีฝ่ายบริหาร
	2.1.8 ร้อยละของบุคลากรที่ผ่านการทดสอบการใช้งานระบบสารสนเทศของมหาวิทยาลัย	ระดับประสิทธิภาพ	4.5		โครงการประเมินประสิทธิภาพของระบบการใช้งานและเครือข่าย	โครงการประเมินประสิทธิภาพของระบบการใช้งานและเครือข่าย	-	รองคณบดีฝ่ายบริหาร
2.1.9 ระดับประสิทธิภาพของระบบการใช้งานและเครือข่าย	ระดับประสิทธิภาพ	4.5						

เป้าประสงค์	ตัวชี้วัด	หน่วยนับ	ค่าเป้าหมาย	กลยุทธ์	แผนงาน/โครงการ	งบประมาณ (บาท)	ผู้กำกับดูแล
			ปี 2568				
2.2 มหาวิทยาลัยมีการบริหารจัดการตามหลักธรรมาภิบาล	2.2.1 ร้อยละการเปิดเผยข้อมูลสาธารณะ (OIT) ผ่านหน้าเว็บไซต์ของหน่วยงาน (ตัวชี้วัดระดับหน่วยงาน)	คะแนน	100	2.2.1.1 ส่งเสริมให้มีการบริหารจัดการตามหลักธรรมาภิบาลรองรับการประเมินคุณธรรมและความโปร่งใสในการดำเนินงาน	โครงการบริหารจัดการตามหลักธรรมาภิบาล	-	รองคณบดีฝ่ายบริหาร
2.3 บุคลากรมีความรู้ ความเชี่ยวชาญในวิชาชีพที่นำมาปฏิบัติงานได้	2.3.1 ร้อยละอาจารย์ประจำที่มีใบรับรองวิชาชีพหรือเทียบเท่า	ร้อยละ	100	2.3.1.1 ส่งเสริมให้อาจารย์ได้พัฒนาตนเองให้มีความรู้ทักษะในวิชาชีพ และใบรับรองวิชาชีพ หรือเทียบเท่า	โครงการพัฒนาอาจารย์สู่ความเป็นมืออาชีพในศาสตร์วิชา	50,000	รองคณบดีฝ่ายบริหาร
	2.3.2 ร้อยละอาจารย์ประจำที่ผ่านอบรมวิชาชีพ ตามกรอบมาตรฐานวิชาชีพ อาจารย์ Thailand-PSF (A)4	ร้อยละ	100	2.3.2.1 ส่งเสริมให้อาจารย์ได้พัฒนาตนเองทักษะในวิชาชีพตามกรอบมาตรฐานวิชาชีพ	โครงการพัฒนาอาจารย์สู่ความเป็นมืออาชีพ อาจารย์ ผู้สอนตามกรอบมาตรฐาน	50,000	รองคณบดีฝ่ายบริหาร
	2.3.3 ร้อยละอาจารย์ประจำมีใบรับรองวิชาชีพ ตามกรอบมาตรฐานวิชาชีพ อาจารย์ Thailand-PSF ระดับ 2 หรือเทียบเท่า (A)5	ร้อยละ	50	อาจารย์ Thailand-PSF			รองคณบดีฝ่ายบริหาร
	2.3.4 ร้อยละของอาจารย์ที่สอบผ่านภาษาอังกฤษ	ร้อยละ	50	2.3.4.1 ส่งเสริมให้อาจารย์ได้พัฒนาตนเองทักษะภาษาอังกฤษ	โครงการพัฒนาทักษะภาษาอังกฤษ	50,000	รองคณบดีฝ่ายบริหาร
	2.3.5 ร้อยละของบุคลากรสายสนับสนุนวิชาการที่มีผลการประเมินผ่านตามสมรรถนะในตำแหน่งงานที่กำหนด	ร้อยละ	80	2.3.5.1 ส่งเสริมให้บุคลากรสายสนับสนุนวิชาการมีการพัฒนาสมรรถนะในการทำงานตามตำแหน่งงานและการเข้าสู่ตำแหน่งที่สูงขึ้น	โครงการพัฒนาบุคลากรสายสนับสนุนให้มีความเชี่ยวชาญในการทำงานตามตำแหน่งงาน	-	รองคณบดีฝ่ายบริหาร

เป้าประสงค์	ตัวชี้วัด	หน่วยนับ	ค่าเป้าหมาย	กลยุทธ์	แผนงาน/โครงการ	งบประมาณ (บาท)	ผู้กำกับดูแล
			ปี 2568				
	2.3.6 จำนวนบุคลากรสายสนับสนุน วิชาการที่เข้าสู่ตำแหน่งที่สูงขึ้น	คน	1		โครงการ fast track สายสนับสนุนวิชาการ	50,000	รองคณบดีฝ่ายบริหาร
2.4 มหาวิทยาลัยมีระบบนิเวศเพื่อ การเรียนรู้ที่เอื้ออำนวยต่อการสร้าง บัณฑิตวิชาชีพ	2.4.1 จำนวนระบบนิเวศเพื่อการเรียนรู้	ระบบ	1	ส่งเสริมให้มีการจัดระบบนิเวศ	โครงการจัดระบบนิเวศ	-	รองคณบดีฝ่ายวิชาการ
	2.4.2 ความพึงพอใจต่อระบบนิเวศเพื่อการ เรียนรู้	ร้อยละความ พึงพอใจ	80	เพื่อการเรียนรู้ที่เอื้อต่อการ เพิ่มความรู้ ทักษะของ นักศึกษา	เพื่อการเรียนรู้	-	รองคณบดีฝ่ายวิชาการ

ยุทธศาสตร์ที่ 3 สร้างผลงานวิชาการ งานวิจัย และนวัตกรรมระดับชาติและระดับนานาชาติสู่การพัฒนาสังคมอย่างยั่งยืน

วัตถุประสงค์เชิงยุทธศาสตร์ : เพื่อตีพิมพ์และเผยแพร่ผลงานวิจัย นวัตกรรม และงานสร้างสรรค์ในระดับชาติและระดับนานาชาติ โดยเน้นผลงานที่เกี่ยวข้องกับ

ด้านวิชาชีพ

เป้าประสงค์	ตัวชี้วัด	หน่วยนับ	ค่าเป้าหมาย	กลยุทธ์	แผนงาน/โครงการ	งบประมาณ (บาท)	ผู้กำกับดูแล
			ปี 2568				
3.1 มูลค่าที่เกิดจากผลงานวิจัย นวัตกรรม งานสร้างสรรค์และ สิ่งประดิษฐ์	3.1.1 มูลค่าเพิ่มทางด้านเศรษฐกิจที่เกิดจากการนำผลงานวิจัย นวัตกรรม งานสร้างสรรค์และสิ่งประดิษฐ์ไปใช้ประโยชน์เชิงพาณิชย์	ล้านบาท	1	3.1.1.1 ส่งเสริมและสนับสนุน การผลิตผลงานวิจัย นวัตกรรม งานสร้างสรรค์และสิ่งประดิษฐ์ ให้เกิดมูลค่าเพิ่มทางด้าน เศรษฐกิจ	โครงการส่งเสริมและ สนับสนุนการพัฒนา ผลงานวิจัย นวัตกรรม งานสร้างสรรค์และ สิ่งประดิษฐ์ให้เกิด มูลค่าเพิ่มทางด้าน เศรษฐกิจ	50,000	รองคณบดีฝ่ายวิจัยและ บริการวิชาการ
	3.1.2 จำนวนเงินสนับสนุนงานวิจัย นวัตกรรมและงานสร้างสรรค์จากแหล่งทุน ภายนอก	ล้านบาท	1	3.1.2.1 ส่งเสริมการดำเนินงาน วิจัยและนวัตกรรมที่สอดคล้อง กับนโยบายของแหล่งทุน ภายนอก	โครงการพัฒนานักวิจัย ตามความเชี่ยวชาญใน วิชาชีพ	-	รองคณบดีฝ่ายวิจัยและ บริการวิชาการ
	3.1.3 จำนวนผลงานวิจัย นวัตกรรมหรืองาน ลิขสิทธิ์ที่นำไปใช้ประโยชน์เชิงพาณิชย์	ผลงาน	2	3.1.3.1 ส่งเสริมและสนับสนุน การนำผลงานวิจัย นวัตกรรม หรืองานลิขสิทธิ์ไปใช้ ประโยชน์เชิงพาณิชย์	โครงการพัฒนา ผลงานวิจัย นวัตกรรม หรืองานสร้างสรรค์ไปใช้ ประโยชน์เชิงพาณิชย์	-	รองคณบดีฝ่ายวิจัยและ บริการวิชาการ
3.2 การนำผลงานวิจัย หรือองค์ ความรู้ไปใช้ประโยชน์พัฒนาสังคมสู่ ความยั่งยืน (SDGs)	3.2.1 จำนวนชุมชนที่มีความเข้มแข็งเพิ่มขึ้น จากการนำผลงานวิจัยไปใช้ประโยชน์	ชุมชน	1	3.2.1.1 ส่งเสริมและสนับสนุน ชุมชนนำองค์ความรู้จาก งานวิจัยและนวัตกรรมไปใช้ ประโยชน์ในการพัฒนาที่ยั่งยืน (SDGs)	โครงการถ่ายทอดองค์ ความรู้ด้านวิจัยและ นวัตกรรมแก่ชุมชนที่ เกี่ยวข้องกับเป้าหมาย	-	รองคณบดีฝ่ายวิจัยและ บริการวิชาการ

เป้าประสงค์	ตัวชี้วัด	หน่วยนับ	ค่าเป้าหมาย	กลยุทธ์	แผนงาน/โครงการ	งบประมาณ (บาท)	ผู้กำกับดูแล
			ปี 2568				
					การพัฒนาที่ยั่งยืน (SDGs)		
	3.2.2 จำนวนโครงการบริการวิชาการที่ดำเนินการร่วมกับเครือข่ายเพื่อตอบเป้าหมายการพัฒนาที่ยั่งยืน (SDGs)	โครงการ	1	3.2.2.1 ส่งเสริมและสนับสนุนการจัดโครงการบริการวิชาการร่วมกับเครือข่ายองค์กรภาครัฐ ภาคเอกชนทั้งในประเทศหรือต่างประเทศ เพื่อตอบเป้าหมายการพัฒนาที่ยั่งยืน (SDGs)	โครงการบริการวิชาการร่วมกับเครือข่ายเพื่อเป้าหมายการพัฒนาที่ยั่งยืน (SDGs)	-	รองคณบดีฝ่ายวิจัยและบริการวิชาการ
3.3 มหาวิทยาลัยมีการดำเนินงานที่สอดคล้องกับเป้าหมายการพัฒนาที่ยั่งยืน (SDGs)	3.3.1 จำนวนกรณีศึกษาที่สอดคล้องกับเป้าหมายการพัฒนาที่ยั่งยืน (SDGs)	กรณีศึกษา	4	3.3.1.1 ส่งเสริมและสนับสนุนการจัดกิจกรรม/โครงการที่สอดคล้องกับเป้าหมายการพัฒนาที่ยั่งยืน (SDGs)	โครงการขับเคลื่อนการจัดกิจกรรมที่สอดคล้องกับเป้าหมายการพัฒนาที่ยั่งยืน (SDGs)	-	รองคณบดีฝ่ายวิจัยและบริการวิชาการ
3.4 มหาวิทยาลัยมีการดำเนินงานวิจัยร่วมกับหน่วยงานภายนอก ทั้งในประเทศและต่างประเทศ	3.4.1 จำนวนโครงการวิจัยที่ดำเนินงานร่วมกับหน่วยงานภายนอกในประเทศ	โครงการ	1	3.4.1.1 ส่งเสริมและสนับสนุนการทำวิจัยร่วมกับหน่วยงานภายนอก ทั้งในประเทศและต่างประเทศ	โครงการส่งเสริมและสนับสนุนการดำเนินงานวิจัยร่วมกับหน่วยงานภายนอก ทั้งในประเทศและต่างประเทศ	20,000	รองคณบดีฝ่ายวิจัยและบริการวิชาการ
	3.4.2 จำนวนโครงการวิจัยที่ดำเนินงานร่วมกับหน่วยงานภายนอกต่างประเทศ	โครงการ	1				รองคณบดีฝ่ายวิจัยและบริการวิชาการ
3.5 การตีพิมพ์และเผยแพร่งานวิจัย นวัตกรรม และงานสร้างสรรค์ในระดับชาติและระดับนานาชาติ	3.5.1 ร้อยละของผลงานวิชาการ วิจัยหรืองานสร้างสรรค์ที่ตีพิมพ์ เผยแพร่ในระดับชาติหรือนานาชาติต่ออาจารย์ประจำและนักวิจัย (A)6	ร้อยละ	65	3.5.1.1 ส่งเสริมและสนับสนุนการนำผลงานวิจัย หรืองานสร้างสรรค์ของอาจารย์ประจำและนักวิจัยให้ได้รับการตีพิมพ์	โครงการส่งเสริมการตีพิมพ์เผยแพร่ผลงานวิจัยของอาจารย์ประจำและนักวิจัยในระดับชาติและนานาชาติ	20,000	รองคณบดีฝ่ายวิจัยและบริการวิชาการ

เป้าประสงค์	ตัวชี้วัด	หน่วยนับ	ค่าเป้าหมาย	กลยุทธ์	แผนงาน/โครงการ	งบประมาณ (บาท)	ผู้กำกับดูแล
			ปี 2568				
				เผยแพร ในระดับชาติหรือนานาชาติ			
	3.5.2 จำนวนบทความที่ตีพิมพ์ในวารสารวิชาการระดับนานาชาติในฐาน Scopus และ SJR Quartile 1-4 ร่วมกับมหาวิทยาลัยในอันดับ 1 - 1000 (QS Ranking)	บทความ	4	3.5.2.1 ส่งเสริมและสนับสนุนให้อาจารย์หรือนักวิจัยดำเนินงานวิจัยร่วมกับมหาวิทยาลัยที่อยู่ในอันดับ 1 -1000 (QS Ranking)	โครงการส่งเสริมและสนับสนุนการตีพิมพ์บทความร่วมกับมหาวิทยาลัยที่อยู่ในอันดับ 1 - 1000 (QS	80,000	รองคณบดีฝ่ายวิจัยและบริการวิชาการ
	3.5.3 จำนวนบทความที่ตีพิมพ์ในวารสารวิชาการที่อยู่ในฐานข้อมูล Scopus และ SJR Quartile 1-4	บทความ	3	3.5.3.1 ส่งเสริมและสนับสนุนการผลิตบทความที่มีคุณภาพและสอดคล้องกับสาขาวิชาเพื่อตีพิมพ์ในวารสารวิชาการที่อยู่ในฐานข้อมูล Scopus และ SJR Quartile 1-4	Ranking) ในฐานข้อมูล Scopus และ SJR Quartile 1 - 4		รองคณบดีฝ่ายวิจัยและบริการวิชาการ
3.6 คุณภาพผลงานวิจัยให้เป็นที่ยอมรับในระดับชาติและระดับนานาชาติ	3.6.1 จำนวนงานวิจัย งานสร้างสรรค์ นวัตกรรมและสิ่งประดิษฐ์ ที่ได้รับรางวัลระดับชาติ	ผลงาน	1	3.6.1.1 ส่งเสริมและสนับสนุนพัฒนางานวิจัยให้เป็น งานสร้างสรรค์หรือสิ่งประดิษฐ์ และสามารถเข้าร่วมการประกวดผลงานวิชาการในเวทีระดับชาติหรือระดับนานาชาติ	โครงการส่งเสริมการเผยแพร/ประกวดผลงานวิชาการสู่เวทีระดับชาติหรือระดับนานาชาติ	20,000	รองคณบดีฝ่ายวิจัยและบริการวิชาการ
	3.6.2 จำนวนงานวิจัย งานสร้างสรรค์ นวัตกรรมและสิ่งประดิษฐ์ ที่ได้รับรางวัลระดับนานาชาติ	ผลงาน	1				รองคณบดีฝ่ายวิจัยและบริการวิชาการ
3.7 นักศึกษามีความรู้และทักษะในการทำงานวิจัย งานสร้างสรรค์ และ นวัตกรรม	3.7.1 จำนวนบทความของนักศึกษาที่ตีพิมพ์หรือนำเสนอบทความทางวิชาการในระดับชาติหรือนานาชาติ (A)7	บทความ	10	3.7.1.1 ส่งเสริมการตีพิมพ์หรือนำเสนอบทความทางวิชาการของนักศึกษาในระดับชาติหรือนานาชาติ	โครงการส่งเสริมการตีพิมพ์หรือนำเสนอบทความทางวิชาการของนักศึกษาในระดับชาติหรือนานาชาติ	-	รองคณบดีฝ่ายวิจัยและบริการวิชาการ

ยุทธศาสตร์ที่ 4 สร้างเครือข่ายและบริหารทรัพยากรเพื่อความยั่งยืนภายใต้สภาวะการเปลี่ยนแปลง

วัตถุประสงค์เชิงยุทธศาสตร์ : เพื่อร่วมมือกับหน่วยงานภายนอกและเพิ่มรายได้ ในการยกระดับคุณภาพการบริหารจัดการให้มีประสิทธิภาพเพิ่มขึ้น

เป้าประสงค์	ตัวชี้วัด	หน่วยนับ	ค่าเป้าหมาย	กลยุทธ์	แผนงาน/โครงการ	งบประมาณ (บาท)	ผู้กำกับดูแล
			ปี 2568				
4.1 มหาวิทยาลัยมีงบประมาณ เพื่อ ใช้จ่ายในการบริหารจัดการ	4.1.1 จำนวนรายได้ที่เกิดจากการบริการ วิชาการ หรือการวิจัย (A)8	บาท	16,500,000	4.1.1.1 มุ่งสร้างพันธมิตรในการ ขับเคลื่อนการบริการวิชาการ วิจัยที่มีคุณภาพตอบสนองต่อ แหล่งทุนภายนอก	โครงการจัดหารายได้ ด้วยการบริการวิชาการ หรือการวิจัย		รองคณบดีฝ่ายวิจัยและ บริการวิชาการ
	4.1.2 จำนวนรายได้ที่เกิดจากการบริหาร จัดการสินทรัพย์และการให้บริการของ หน่วยงาน	บาท	9,250,000	4.1.2.1 ส่งเสริมให้มีการบริหาร จัดการสินทรัพย์และการ ให้บริการที่สร้างรายได้ของ หน่วยงาน	โครงการจัดหารายได้ ด้วยสินทรัพย์และการ ให้บริการของหน่วยงาน		รองคณบดีฝ่ายวิจัยและ บริการวิชาการ
	4.1.3 จำนวนเงินที่ได้จากการระดมทุน (การจัดกิจกรรมบริจาค)	บาท	800,000	4.1.3.1 สร้างเครือข่ายกับ หน่วยงานภายนอก และศิษย์เก่า เพื่อขับเคลื่อน กิจกรรม ร่วมกับมหาวิทยาลัย	โครงการระดมทุนเพื่อ การพัฒนามหาวิทยาลัย		รองคณบดีฝ่ายกิจการ นักศึกษา
4.2 มหาวิทยาลัยมีเครือข่ายศิษย์เก่า ที่มีส่วนร่วมขับเคลื่อนภารกิจของ มหาวิทยาลัย	4.2.1 จำนวนศิษย์เก่าที่มีส่วนร่วมในการ ขับเคลื่อนภารกิจ	คน	10	4.2.1.1 สร้างความสัมพันธ์และ ความภาคภูมิใจกับศิษย์เก่า	โครงการสร้าง ความสัมพันธ์กับศิษย์ เก่า		รองคณบดีฝ่ายกิจการ นักศึกษา
	4.3.1 ร้อยละ MOU หรือ MOA หรือ LOI ต่างประเทศที่มีกิจกรรมร่วมกับ มหาวิทยาลัย (A)9	ร้อยละ	85	4.3.1.1 ส่งเสริมให้เกิดการจัด กิจกรรมร่วมกับเครือข่าย ต่างประเทศ ภายใต้ MOU / MOA / LOI	โครงการส่งเสริมการจัด กิจกรรมร่วมกับ เครือข่ายต่างประเทศ		รองคณบดีฝ่ายวิชาการ

เป้าประสงค์	ตัวชี้วัด	หน่วยนับ	ค่าเป้าหมาย	กลยุทธ์	แผนงาน/โครงการ	งบประมาณ (บาท)	ผู้กำกับดูแล
			ปี 2568				
	4.3.2 จำนวนสถานประกอบการที่ ดำเนินการจัดการเรียนการสอนร่วมกับ มหาวิทยาลัย (A)10	หน่วยงาน	10	4.3.2.1 ส่งเสริมให้เกิดการจัด กิจกรรมร่วมกับสถาน ประกอบการ	โครงการส่งเสริมการจัด กิจกรรมร่วมกับสถาน ประกอบการ		รองคณบดีฝ่ายวิชาการ

ส่วนที่ 5 แผนงานประจำ ปีงบประมาณ พ.ศ. 2568

คณะมนุษยศาสตร์และสังคมศาสตร์นำแผนยุทธศาสตร์ พ.ศ. 2566 – 2570 (ปรับปรุงปีงบประมาณ พ.ศ. 2568) ไปสู่การปฏิบัติ โดยการจัดทำเป็นแผนงานประจำ ปีงบประมาณ พ.ศ. 2568 ซึ่งสามารถสรุปจำนวนโครงการ/กิจกรรม และตัวชี้วัดของแผนงานประจำปีงบประมาณ พ.ศ. 2568 จำแนกตามด้าน ดังนี้

ด้าน	จำนวน	
	โครงการ/กิจกรรม	ตัวชี้วัด
1) ด้านการจัดการเรียนการสอน	1	10
2) ด้านการบริหารจัดการ	4	12
3) ด้านการวิจัย	3	5
4) ด้านการบริการวิชาการ	-	-
5) ด้านทำนุบำรุงศิลปวัฒนธรรม	2	2
รวมทั้งสิ้น	10	29

คณะมนุษยศาสตร์และสังคมศาสตร์ได้จัดสรรงบประมาณ ประจำปีงบประมาณ พ.ศ. 2568 เพื่อดำเนินการขับเคลื่อนยุทธศาสตร์และภารกิจ ตามแผนงานประจำ ปีงบประมาณ พ.ศ. 2568 จำนวนทั้งสิ้น 595,000 บาท จำแนกตามด้าน

ประเด็นยุทธศาสตร์	จำนวนเงินงบประมาณ (บาท)
1) ด้านการจัดการเรียนการสอน	45,000
2) ด้านการบริหารจัดการ	320,000
3) ด้านการวิจัย	80,000
4) ด้านการบริการวิชาการ	-
5) ด้านทำนุบำรุงศิลปวัฒนธรรม	150,000
รวมทั้งสิ้น	595,000

รายละเอียดของแผนงานประจำ ปีงบประมาณ พ.ศ. 2568 ดังนี้

แผนงานประจำปีงบประมาณ พ.ศ. 2568 คณะมนุษยศาสตร์และสังคมศาสตร์

โครงการ/กิจกรรม		ตัวชี้วัด	หน่วยนับ	ค่าเป้าหมาย	งบประมาณ (บาท)	ผู้กำกับดูแล	ฝ่าย/ผู้รับผิดชอบ	
1) ด้านการจัดการเรียนการสอน	10	ตัวชี้วัด						
1.1 โครงการจัดการเรียนการสอน	1.1.1	จำนวนผู้สำเร็จการศึกษา			-	รองคณบดีฝ่ายวิชาการ	เอมอร	
		(1) ด้านสังคมศาสตร์	คน	500				
	1.1.2	จำนวนนักศึกษาที่เข้าใหม่				-	รองคณบดีฝ่ายวิชาการ	เอมอร
		(1) ด้านสังคมศาสตร์	คน	640				
	1.1.3	จำนวนนักศึกษาคงอยู่				-	รองคณบดีฝ่ายวิชาการ	เอมอร
		(1) ด้านสังคมศาสตร์	คน	2,536				
	1.1.4	ผู้สำเร็จการศึกษาจบการศึกษาตามมาตรฐานหลักสูตร				-	รองคณบดีฝ่ายวิชาการ	เอมอร
		(1) ด้านสังคมศาสตร์	ร้อยละ	100				
	1.1.5	ผู้สำเร็จการศึกษาที่จบการศึกษาตามหลักสูตรภายในระยะเวลาที่กำหนด				-	รองคณบดีฝ่ายวิชาการ	เอมอร
		(1) ด้านสังคมศาสตร์	ร้อยละ	100				
	1.1.6	ผู้สำเร็จการศึกษาที่ไต่งานทำ ศึกษาต่อหรือประกอบอาชีพอิสระภายในระยะเวลา 1 ปี				-	รองคณบดีฝ่ายวิชาการ	ภาณุวัฒน์
		(1) ด้านสังคมศาสตร์	ร้อยละ	94				
	1.1.7	ความพึงพอใจของนายจ้างที่มีต่อผู้สำเร็จการศึกษา				-	รองคณบดีฝ่ายวิชาการ	ภาณุวัฒน์
		(1) ด้านสังคมศาสตร์	ระดับความพึงพอใจ		94			
1.1.8	ร้อยละของผู้สำเร็จการศึกษาที่ไต่งานทำตรงสาขาหรือสัมพันธ์				-	รองคณบดีฝ่ายวิชาการ	ภาณุวัฒน์	
	(1) ด้านสังคมศาสตร์	ร้อยละ		88				
1.3 โครงการพัฒนาและให้บริการนักศึกษา	1.3.1	ระดับความพึงพอใจต่อการจัดกิจกรรมพัฒนา	ระดับความพึงพอใจ	≥ 4.60	45,000	รองคณบดีฝ่ายวิชาการ	ริวา, จุฑารัตน์	

โครงการ/กิจกรรม		ตัวชี้วัด	หน่วยนับ	ค่าเป้าหมาย	งบประมาณ (บาท)	ผู้กำกับดูแล	ฝ่าย/ผู้รับผิดชอบ
	1.3.2	ระดับความพึงพอใจต่อการให้บริการกับนักศึกษา	ระดับความพึงพอใจ	≥ 4.60	-	รองคณบดีฝ่ายวิชาการ	ริวา, จุฑารัตน์
2) ดานการบริหารจัดการ	12	ตัวชี้วัด					
2.1 โครงการยกระดับการบริหารจัดการ	2.1.1	ร้อยละความสำเร็จของการปฏิบัติตามแผนปฏิบัติการ	ร้อยละ	80.00	-	รองคณบดีฝ่ายแผนงานและประกันคุณภาพ	ประทีป
	2.1.2	ร้อยละการเบิกจ่ายงบประมาณแผ่นดิน (ในภาพรวม)	ร้อยละ	93.00	-		
	2.1.3	ร้อยละการเบิกจ่ายงบลงทุน (งบประมาณแผ่นดิน)	ร้อยละ	85.00	-		
	2.1.4	ร้อยละของการประหยัดค่าใช้จ่ายงบประมาณ	ร้อยละ	5.00	-		
	2.1.5	ระดับความพึงพอใจของผู้รับบริการ	ระดับความพึงพอใจ	4.00	-	รองคณบดีฝ่ายบริหาร	พีรพงศ์
	2.1.6	ร้อยละของงานที่ได้รับการปรับปรุงหรือพัฒนาให้มีประสิทธิภาพ	ร้อยละ	80.00	-	รองคณบดีฝ่ายบริหาร	พีรพงศ์
2.3 โครงการอุดหนุนกองทุนพัฒนาบุคลากร	2.3.1	ร้อยละของบุคลากรที่ได้รับการสนับสนุนจากกองทุนพัฒนาบุคลากร	ร้อยละ	100.00	-	รองคณบดีฝ่ายบริหาร	ตุนละดา
2.4 โครงการการบริหารทรัพยากรบุคคล	2.4.1	ระดับความผูกพันของบุคลากร	ระดับความพึงพอใจ	4.00	-	รองคณบดีฝ่ายบริหาร	ตุนละดา
2.5 โครงการประกันคุณภาพ	2.5.1	จำนวนหลักสูตรที่มีผลการประเมิน (IQA) ระดับดีขึ้นไป	หลักสูตร	6	160,000	รองคณบดีฝ่ายแผนงานและประกันคุณภาพ	ริวา
	2.5.2	จำนวนหลักสูตรที่มีผลการตรวจด้วย AUN QA	หลักสูตร	1	40,000	รองคณบดีฝ่ายแผนงานและประกันคุณภาพ	ริวา
	2.5.3	ร้อยละของการดำเนินการตามเกณฑ์คุณภาพการศึกษาเพื่อการดำเนินการที่เป็นเลิศ (EdPEX)	ร้อยละ	80.00	100,000	รองคณบดีฝ่ายแผนงานและประกันคุณภาพ	กัญญ์พัชมา, นวกมล

โครงการ/กิจกรรม		ตัวชี้วัด	หน่วยนับ	ค่าเป้าหมาย	งบประมาณ (บาท)	ผู้กำกับดูแล	ฝ่าย/ผู้รับผิดชอบ
2.6 โครงการจัดอันดับมหาวิทยาลัย (U-Ranking)	2.6.1	ร้อยละความสำเร็จของแผนการจัดอันดับมหาวิทยาลัย	ร้อยละ	80.00	20,000	รองคณบดีฝ่ายวิจัยและบริการวิชาการ	ศิริธรรม
3) ด้านการวิจัย	5	ตัวชี้วัด					
3.1 โครงการพัฒนานักวิจัยเป็นนักวิจัยมืออาชีพ	3.1.1	จำนวนนักวิจัยรุ่นใหม่ที่ได้รับการพัฒนาเป็นนักวิจัยมืออาชีพ	คน	2	20,000	รองคณบดีฝ่ายวิจัยและบริการวิชาการ	ศิริธรรม
3.2 โครงการอุดหนุนทุนวิจัย /ตีพิมพ์เผยแพร่ผลงานวิจัย	3.2.1	เงินสนับสนุนงานวิจัยหรืองานสร้างสรรค์ต่ออาจารย์ประจำและนักวิจัย				รองคณบดีฝ่ายวิจัยและบริการวิชาการ	ศิริธรรม
		กลุ่มสาขาวิชามนุษยศาสตร์และสังคมศาสตร์	บาท/คน	25,000	50,000		
3.3 โครงการส่งเสริมการจดอนุสิทธิบัตรหรือสิทธิบัตรระดับชาติและนานาชาติ	3.3.1	จำนวนผลงานที่ยื่นจดอนุสิทธิบัตร/สิทธิบัตรระดับชาติหรือนานาชาติ	ผลงาน	1	10,000	รองคณบดีฝ่ายวิจัยและบริการวิชาการ	ศิริธรรม
3.4 โครงการถ่ายทอดองค์ความรู้ที่ได้จากการวิจัย และนวัตกรรมเพื่อการพัฒนาชุมชน	3.4.1	ร้อยละผลงานวิจัย งานนวัตกรรมหรืองานสร้างสรรค์ได้รับการนำไปใช้ประโยชน์ต่อผลงานวิจัยหรืองานสร้างสรรค์ทั้งหมด	ร้อยละ	70.00	-	รองคณบดีฝ่ายวิจัยและบริการวิชาการ	ศิริธรรม
3.5 โครงการยกระดับคุณภาพวารสารวิชาการสู่มาตรฐานและคุณภาพ	3.5.1	จำนวนวารสารวิชาการที่ได้รับการยอมรับในระดับชาติ	วารสาร	1	-	รองคณบดีฝ่ายวิจัยและบริการวิชาการ	ศิริธรรม
5) ด้านทำนุบำรุงศิลปวัฒนธรรม	2	ตัวชี้วัด					
5.1 โครงการทำนุบำรุงศิลปวัฒนธรรม	5.1.1	จำนวนผลงานที่มีการเผยแพร่ด้านทำนุบำรุงศิลปวัฒนธรรม	ผลงาน	1	50,000	รองคณบดีฝ่ายกิจการนักศึกษา	จิราพร/ธนบรรณ
	5.1.2	จำนวนผู้เข้าร่วมโครงการทำนุบำรุงศิลปวัฒนธรรม	คน	1,300	100,000	รองคณบดีฝ่ายกิจการนักศึกษา	จิราพร/ธนบรรณ

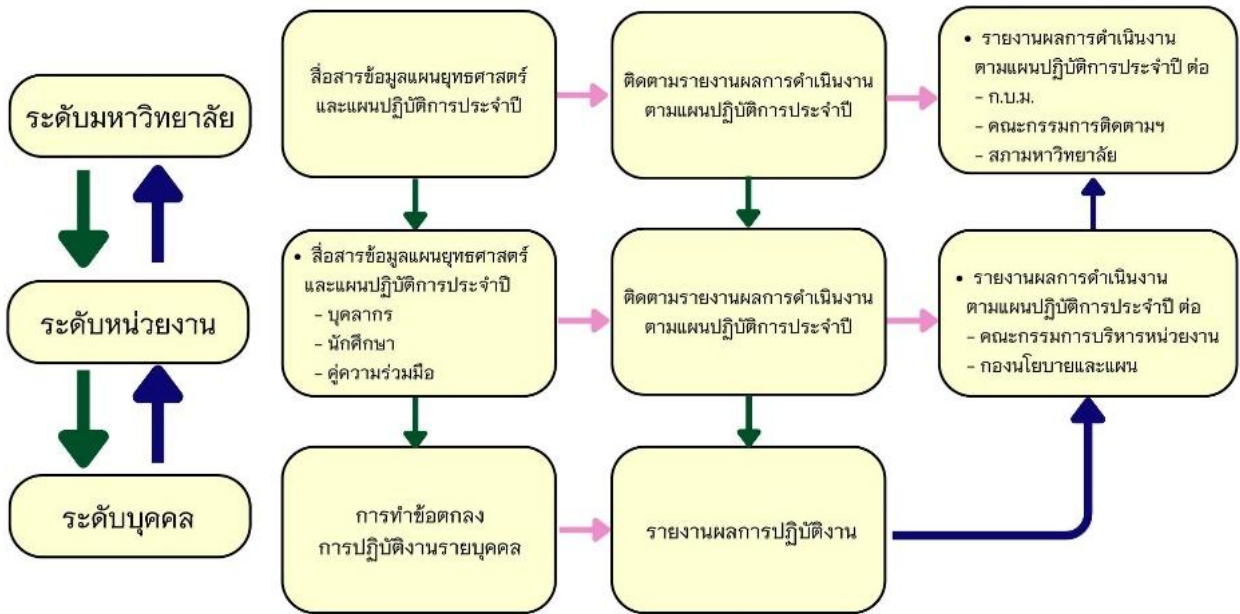
ส่วนที่ 6 แนวทางการนำแผนสู่การปฏิบัติและการติดตามประเมินผล

ปัจจัยสำคัญของการวางแผนที่ดีจำเป็นต้องมีกระบวนการนำไปสู่การปฏิบัติที่ดีด้วย และต้องได้รับความร่วมมือจากทุกหน่วยงานภายในมหาวิทยาลัยราชภัฏสวนสุนันทาในการร่วมคิด ร่วมทำและร่วมรับผิดชอบ ในส่วนของการวางแผนยุทธศาสตร์ได้มีกระบวนการมีส่วนร่วมจากผู้มีส่วนเกี่ยวข้องในการร่วมประชุมระดมความคิดเห็น และพิจารณากำหนดทิศทางการทำงานขององค์กรตามที่กล่าวแล้ว ดังนั้น เพื่อให้สามารถบรรลุเป้าประสงค์ และวิสัยทัศน์ ที่กำหนดไว้จึงต้องมีการขับเคลื่อนแผนสู่การปฏิบัติ และการติดตามประเมินผลอย่างต่อเนื่อง

การขับเคลื่อนแผนสู่การปฏิบัติและการติดตามประเมินผล

คณะมนุษยศาสตร์และสังคมศาสตร์มีขั้นตอนในการขับเคลื่อนแผนไปสู่การปฏิบัติ เพื่อที่จะผลักดันการทำงานของกลไกทั้งหมดให้สามารถบรรลุผลลัพธ์ตามที่ตั้งเป้าหมายไว้ รวมทั้งต้องอาศัยกระบวนการและกลไกการผนึกกำลังในหลายมิติในการประสานแผนงาน แผนเงิน และแผนคน ในการขับเคลื่อนองค์กรร่วมกัน และไปในแนวทางเดียวกัน มุ่งสู่จุดมุ่งหมายสูงสุดของคณะมนุษยศาสตร์และสังคมศาสตร์ คือ วิสัยทัศน์ **“ผลิตบัณฑิตที่มีความเชี่ยวชาญด้านภาษาและมีทักษะการพัฒนาสังคมอย่างมืออาชีพ”** ที่ตั้งไว้ ดังนี้

1. ผู้บริหารระดับสูงและผู้บริหารทุกระดับเป็นผู้ขับเคลื่อนให้เกิดการเปลี่ยนแปลง และสื่อสารทิศทางองค์กรให้แก่บุคลากรทุกระดับได้มีความเข้าใจ
2. ถ่ายทอดแผนยุทธศาสตร์ออกมาเป็นแผนปฏิบัติการ โดยนำกลยุทธ์และแนวทางการดำเนินงานมาแปลงเป็นแผนงาน/โครงการที่ปฏิบัติได้อย่างเป็นรูปธรรม
3. การถ่ายทอดแผนยุทธศาสตร์ไปสู่ บุคลากร นักศึกษา และคู่ความร่วมมือ ในการขับเคลื่อนแผนยุทธศาสตร์ไปสู่การปฏิบัติอย่างชัดเจน
4. การประสานงานระหว่างหน่วยงานภายในคณะมนุษยศาสตร์และสังคมศาสตร์ในการขับเคลื่อนแผนงาน/โครงการของแต่ละหน่วยงานให้มีความก้าวหน้า
5. การติดตามประเมินผลความก้าวหน้าของการดำเนินการในทุกระดับทุกเดือน เพื่อรายงานผลให้กับคณะกรรมการบริหารหน่วยงาน คณะกรรมการประจำคณะ ตรวจสอบและประเมินผลงานมหาวิทยาลัย และสภามหาวิทยาลัย รับทราบ



ภาพที่ 27 การขับเคลื่อนแผนสู่การปฏิบัติและการติดตามประเมินผล

ภาคผนวก

ภาคผนวก 1

คำสั่งแต่งตั้งคณะกรรมการจัดทำแผนยุทธศาสตร์ ระยะ 5 ปี (พ.ศ. 2566 – 2570)

แผนปฏิบัติการ ประจำปีงบประมาณ พ.ศ. 2568

และแผนงานประจำปีงบประมาณ พ.ศ. 2568



คำสั่งคณะกรรมการมนุษยศาสตร์และสังคมศาสตร์

ที่ ๙๘/๒๕๖๗

เรื่อง แต่งตั้งคณะกรรมการจัดทำแผนยุทธศาสตร์ ระยะ ๕ ปี (พ.ศ. ๒๕๖๖ - ๒๕๗๐)

และแผนปฏิบัติการ ประจำปีงบประมาณ พ.ศ. ๒๕๖๘

ด้วยมหาวิทยาลัยราชภัฏสวนสุนันทาได้จัดทำแผนยุทธศาสตร์ ระยะ ๑๕ ปี (พ.ศ. ๒๕๖๐ - ๒๕๗๔) เพื่อเป็นแผนชี้นำไปในการกำหนดแผนยุทธศาสตร์ ระยะ ๕ ปี แปลงไปสู่การปฏิบัติในแผนระยะ ๕ ปี และแต่ละปีต่อไป ประกอบกับสภาพแวดล้อมของโลกในปัจจุบันได้มีการเปลี่ยนแปลงอย่างรวดเร็วและมีผลกระทบต่อการดำเนินงานของมหาวิทยาลัย จึงต้องมีการทบทวนยุทธศาสตร์ เป้าประสงค์ แผนงาน/กลยุทธ์ โครงการ/กิจกรรม ตัวชี้วัดและค่าเป้าหมายให้ทันการเปลี่ยนแปลงที่เกิดขึ้น

อาศัยอำนาจตามคำสั่งมหาวิทยาลัยราชภัฏสวนสุนันทา ที่ ๔๑๗๔/๒๕๖๓ ลงวันที่ ๒๘ ธันวาคม ๒๕๖๓ เรื่อง มอบอำนาจให้คณบดีคณะมนุษยศาสตร์และสังคมศาสตร์ ปฏิบัติราชการแทนอธิการบดี จึงเห็นสมควรแต่งตั้งคณะกรรมการจัดทำแผนยุทธศาสตร์ ระยะ ๕ ปี (พ.ศ. ๒๕๖๖ - ๒๕๗๐) และแผนปฏิบัติการ ประจำปีงบประมาณ พ.ศ. ๒๕๖๘ ดังมีรายนามต่อไปนี้

คณะกรรมการอำนวยการ

๑.คณบดีคณะมนุษยศาสตร์และสังคมศาสตร์	ประธานกรรมการ
๒.รองคณบดีฝ่ายแผนงานและประกันคุณภาพ	รองประธานกรรมการ
๓.รองคณบดีฝ่ายบริหาร	กรรมการ
๔.รองคณบดีฝ่ายวิชาการ	กรรมการ
๕.รองคณบดีฝ่ายกิจการนักศึกษา	กรรมการ
๖.รองคณบดีฝ่ายวิจัยและบริการวิชาการ	กรรมการ
๗.หัวหน้าภาควิชามนุษยศาสตร์	กรรมการ

๘.หัวหน้าภาควิชาสังคมศาสตร์	กรรมการ
๙.หัวหน้าสำนักงานคณบดี	กรรมการและเลขานุการ
๑๐.หัวหน้าฝ่ายแผนงานและประกันคุณภาพ	กรรมการและผู้ช่วยเลขานุการ

คณะกรรมการมีหน้าที่ดังนี้

๑.พิจารณาแผนยุทธศาสตร์ ระยะ ๕ ปี (พ.ศ. ๒๕๖๖ - ๒๕๗๐) และแผนปฏิบัติการ ประจำปีงบประมาณ พ.ศ. ๒๕๖๘

๒.ส่งเสริมสนับสนุน และให้คำปรึกษา แนะนำในเรื่องต่าง ๆ เกี่ยวกับแผนยุทธศาสตร์แก่คณะกรรมการดำเนินงาน

๓.กำกับติดตาม และให้ข้อเสนอแนะเกี่ยวกับการดำเนินงานให้เป็นไปด้วยความเรียบร้อยและมีประสิทธิภาพ

คณะกรรมการดำเนินงาน

๑.รองคณบดีฝ่ายแผนงานและประกันคุณภาพ	ประธานกรรมการ
๒.หัวหน้าสาขาวิชาภาษาอังกฤษธุรกิจ	กรรมการ
๓.หัวหน้าสาขาวิชาภาษาอังกฤษ	กรรมการ
๔.หัวหน้าสาขาวิชาภาษาจีน	กรรมการ
๕.หัวหน้าสาขาวิชาภาษาญี่ปุ่น	กรรมการ
๖.หัวหน้าสาขาวิชาภาษาไทย	กรรมการ
๗.หัวหน้าสาขาวิชาภูมิศาสตร์และภูมิสารสนเทศ	กรรมการ
๘.หัวหน้ากลุ่มสาขาวิชาการจัดการพัฒนาสังคมและวัฒนธรรม	กรรมการ
๙.หัวหน้าแขนงวิชาการจัดการพัฒนาสังคม	กรรมการ
๑๐.หัวหน้าแขนงวิชาการจัดการทางวัฒนธรรม	กรรมการ
๑๑.หัวหน้าสำนักงานคณบดี	กรรมการ

๑๒.นางจุฑารัตน์	สมอคร	กรรมการ
๑๓.นางสาวหัตถยานวลสุวรรณ แม่ศรีมมอน		กรรมการ
๑๔.นายเจริญพร	เดชมณี	กรรมการ
๑๕.นายภาณุวัฒน์	อุบลแย้ม	กรรมการ
๑๖.นางสาวตุนละดา	เพชรอำไพ	กรรมการ
๑๗.นายพีรพงศ์	ไผแพ	กรรมการ
๑๘.นางสาวเอมอร	ต่อโมกษ์	กรรมการ
๑๙.นางสาวกันยารัตน์	ชั้นแก้ว	กรรมการ
๒๐.นางสาวพิมชนก	แดงโคณา	กรรมการ
๒๑.นายสิริธนธรร	จิรทีปต์ชนชาติ	กรรมการ
๒๒.นางสาวศิริธรรม	จิตต์งาม	กรรมการ
๒๓.นางสาวจิราพร	ฮามวงศ์	กรรมการ
๒๔.นายไพรัช	ศิริวัฒนพิศาล	กรรมการ
๒๕.นายธนบรรณ	วรุณธรรม	กรรมการ
๒๖.นางสาวเอื้ออารี	เวฬุวนารักษ์	กรรมการ
๒๗.นางสาวอนินธิตา	เพชรแสง	กรรมการ
๒๘.นางสาวอัจฉราพรรณ	ได้พร	กรรมการ
๒๙.นางสาวยุพิน	แก้วคำ	กรรมการ
๓๐.นางสาวริวา	กงแหลม	กรรมการ

๓๑.นายประทีป	ชาลี	กรรมการและเลขานุการ
๓๒.นางนวกมล	พรมมา	กรรมการและผู้ช่วยเลขานุการ
๓๓.นางสาวกัญญาพัชมา	หงส์ภัทรจันทร์	กรรมการและผู้ช่วยเลขานุการ

คณะกรรมการมีหน้าที่ดังนี้

๑.จัดทำแผนยุทธศาสตร์ ระยะ ๕ ปี (พ.ศ. ๒๕๖๖ - ๒๕๗๐) และแผนปฏิบัติการประจำปีงบประมาณ พ.ศ. ๒๕๖๘

๒.นำเสนอแผนยุทธศาสตร์ ระยะ ๕ ปี (พ.ศ. ๒๕๖๖ - ๒๕๗๐) และแผนปฏิบัติการประจำปีงบประมาณ พ.ศ. ๒๕๖๘ ต่อคณะกรรมการบริหารคณะและคณะกรรมการประจำคณะเพื่อพิจารณาต่อไป ทั้งนี้ให้คณะกรรมการได้ปฏิบัติงานตามหน้าที่ที่ได้รับมอบหมายอย่างมีประสิทธิภาพ

สั่ง ณ วันที่ ๑ ตุลาคม ๒๕๖๗

นภาศรี สุวรรณโชติ

(อาจารย์ ดร.นภาศรี สุวรรณโชติ)

คณบดีคณะมนุษยศาสตร์และสังคมศาสตร์

01ต.ค.67 เวลา 08:34:24 Non-PKI Server Sign

Signature Code : RQBDA-DUANg-BCAEQ-ANABB

ภาคผนวก 2

ประมวลภาพกิจกรรมการจัดทำแผนปฏิบัติการ ประจำปีงบประมาณ พ.ศ. 2568

ข่าว
▶ ข่าวประชาสัมพันธ์



คณะมนุษยศาสตร์และสังคมศาสตร์ มหาวิทยาลัยราชภัฏสวนสุนันทา เมื่อวันศุกร์
วันที่ 22 พฤศจิกายน 2567 เวลา 9.00 น. อาจารย์ ดร.อาทิมา พงศ์ไพบุลย์ หัวหน้าสาขาวิชาภาษาไทย คณะมนุษยศาสตร์และสังคมศาสตร์

หน้าหลัก > ข่าว > ข่าวประชาสัมพันธ์ > คณะมนุษยศาสตร์และสังคมศาสตร์ จัดการประชุมคณะกรรมการบริหารคณะ ครั้งที่ 11/2567
คณะมนุษยศาสตร์และสังคมศาสตร์ จัดการประชุมคณะกรรมการบริหารคณะ ครั้งที่ 11/2567

ผู้ดูแลเว็บ คณะมนุษยศาสตร์และสังคมศาสตร์
12 พฤศจิกายน 2567 10:12:12

Faculty of Humanities and Social Sciences
Suan Sunandha Rajabhat University

คณะมนุษยศาสตร์และสังคมศาสตร์
จัดการประชุมคณะกรรมการบริหารคณะ ครั้งที่ 11/2567

www.hs.ssu.ac.th

คณะมนุษยศาสตร์และสังคมศาสตร์ จัดการประชุมคณะกรรมการบริหารคณะ ครั้งที่ 11/2567
วันที่ 11 พฤศจิกายน 2567 เวลา 13.00 น. คณะมนุษยศาสตร์และสังคมศาสตร์ มหาวิทยาลัยราชภัฏสวนสุนันทา จัดประชุมคณะกรรมการบริหารคณะ ครั้งที่ 11/2567 โดยมีอาจารย์ ดร.เมการี สุวรรณโชติ คณบดีคณะมนุษยศาสตร์และสังคมศาสตร์ เป็นประธานการประชุม มีวาระการประชุมที่สำคัญต่าง ๆ พร้อมทั้งติดตามผลการปฏิบัติงานราชการ โดยมีรองคณบดี หัวหน้าภาควิชา ภาควิชาหัวหน้าสำนักงาน และหัวหน้าฝ่ายแผนงานและประกันคุณภาพ เข้าร่วมประชุม ณ ห้องประชุมพรสิทธิ์ อาคาร 35 ชั้น 1 คณะมนุษยศาสตร์และสังคมศาสตร์

