



แผนปฏิบัติการด้านการจัดการรายได้ ระยะ 5 ปี

(พ.ศ. 2566-2570)

และประจำปีงบประมาณ พ.ศ. 2568

คณมนุชยศาสตร์และสังคมศาสตร์ มหาวิทยาลัยราชภัฏสวนสุนันทา

ได้รับการอนุมัติจากอธิการบดี

เมื่อวันที่ 30 กันยายน 2567

บทสรุปสำหรับผู้บริหาร

การจัดทำแผนปฏิบัติการด้านการจัดหารายได้ ประจำปีงบประมาณ 2568 คณะมนุษยศาสตร์และสังคมศาสตร์ได้ให้ความสำคัญกับกระบวนการมีส่วนร่วมของบุคลากร และผู้มีส่วนได้ส่วนเสีย ผ่านกลไกการระดมสมอง มีการวิเคราะห์ ประเมินสถานการณ์ เพื่อให้สอดคล้องกับเป้าหมายการพัฒนามหาวิทยาลัย ว่าด้วยการระดมทุนจากหน่วยงานภายนอก ด้านการบริการวิชาการ ด้านการวิจัย ด้านที่ปรึกษา และการฝึกอบรมสัมมนาให้กับหน่วยงานภาครัฐและเอกชน เพื่อนำมาพัฒนาการเรียนการสอนของมหาวิทยาลัยให้มีประสิทธิภาพมากยิ่งขึ้น คณะมนุษยศาสตร์และสังคมศาสตร์ ได้ตระหนักถึงการวางแผน การนำแผนไปสู่การปฏิบัติ และการติดตามประเมินผล ให้มีประสิทธิภาพและประสิทธิผล จึงได้จัดทำแผนปฏิบัติการด้านการจัดหารายได้ ประจำปีงบประมาณ 2568 ขึ้น ตามยุทธศาสตร์ เป้าประสงค์เชิงยุทธศาสตร์ ตัวชี้วัดความสำเร็จและค่าเป้าหมายของมหาวิทยาลัย ดังนี้

วัตถุประสงค์ : เพื่อสนับสนุนและพัฒนาการเรียนการสอนของหน่วยงาน

เป้าประสงค์ที่ 2.6 : มหาวิทยาลัยสามารถบริหารจัดการทรัพย์สิน สินทรัพย์ และระดมทุน เพื่อใช้

ในการปฏิบัติตามภารกิจ

ตัวชี้วัด (คณะมนุษยศาสตร์และสังคมศาสตร์)	ค่าเป้าหมาย
4.1.1 จำนวนเงินรายได้จากการบริการวิชาการ หรือการวิจัย	16,500,000

ทั้งนี้ในปีงบประมาณ พ.ศ. 2568 ได้กำหนดโครงการ/กิจกรรม คณะมนุษยศาสตร์และสังคมศาสตร์ ไว้ทั้งหมดจำนวน..... โครงการ ดังต่อไปนี้

โครงการ/กิจกรรม	งบประมาณ
1. โครงการจัดหารายได้ด้านการบริการวิชาการ หรือการวิจัย	-
2.	
3.	
4.	
รวมทั้งสิ้น	

ทั้งนี้ คณะมนุษยศาสตร์และสังคมศาสตร์ ได้กำหนดแนวทางการนำแผนปฏิบัติการด้านการจัดหารายได้ ไปสู่การปฏิบัติด้วยการสื่อสารและประชาสัมพันธ์ ดำเนินการผ่านช่องทางต่าง ๆ อาทิ การประชุม เว็บไซต์ และเอกสารเผยแพร่ เพื่อสร้างความเข้าใจในภารกิจ เป้าหมาย และโครงการให้กับหน่วยงานได้รับทราบถึงบทบาทความรับผิดชอบในทางที่จะสนับสนุนการดำเนินงานตามแผนปฏิบัติการ รวมถึงการติดตามตรวจสอบผลการดำเนินงาน ให้บรรลุตามตัวชี้วัดและเป้าหมายที่กำหนด

สารบัญ

ส่วนที่ 1 บทนำ

1.1	หลักการและเหตุผล	1
1.2	โครงสร้างมหาวิทยาลัย	2
1.3	โครงสร้างการบริหารจัดการ (ADMINISTRATIVE CHART)	3
1.4	ผลการดำเนินงานด้านการจัดหารายได้	4
1.5	ข้อมูลพื้นฐานคณะมนุษยศาสตร์และสังคมศาสตร์ ประจำปีงบประมาณ พ.ศ. 2568	4
1.5.1	วิสัยทัศน์ (Vision)	4
1.5.2	พันธกิจ (Mission)	4
1.5.3	ภารกิจหลัก (Key result area)	4
1.5.4	เสาหลัก (Pillar)	4
1.5.5	วัฒนธรรม (Culture)	5
1.5.6	อัตลักษณ์ (Identity)	5
1.5.7	เอกลักษณ์ (Uniqueness)	5
1.5.8	ค่านิยมหลัก (Core Values)	5
1.5.9	เป้าหมายการพัฒนามหาวิทยาลัย (University Development Goals)	

ส่วนที่ 2 แผนปฏิบัติการด้านการจัดหารายได้

2.1	นโยบายด้านการจัดหารายได้	7
2.2	วัตถุประสงค์ของแผนปฏิบัติการด้านการจัดหารายได้	7
2.3	ยุทธศาสตร์ เป้าประสงค์เชิงยุทธศาสตร์ ตัวชี้วัดความสำเร็จและค่าเป้าหมายของมหาวิทยาลัย	7
2.3.1	ยุทธศาสตร์	7
2.3.2	เป้าประสงค์เชิงยุทธศาสตร์	7
2.3.3	ตัวชี้วัดความสำเร็จและค่าเป้าหมาย	7
2.4	ขั้นตอนการจัดทำแผนปฏิบัติการด้านการจัดหารายได้	7
2.5	แผนปฏิบัติการด้านการจัดหารายได้	8
2.5.1	แผนปฏิบัติการด้านการจัดหารายได้ ประจำปีงบประมาณ ระยะ 5 ปี	8
2.5.2	แผนปฏิบัติการด้านการจัดหารายได้ ประจำปีงบประมาณ พ.ศ.2568	8

ส่วนที่ 3 แนวทางการนำแผนสู่การปฏิบัติและการติดตาม

3.1	แนวทางการนำแผนปฏิบัติการด้านการจัดหารายได้ ไปสู่การปฏิบัติ	9
3.2	การติดตามและประเมินผลแผนปฏิบัติการด้านการจัดหารายได้	9

ภาคผนวก

	คำสั่งแต่งตั้งคณะกรรมการจัดทำแผนปฏิบัติการด้านการจัดหารายได้	11
	ภาพกิจกรรมที่เกี่ยวข้องกับการจัดทำแผนปฏิบัติการด้านการจัดหารายได้	15

ส่วนที่ 1 บทนำ

1.1 หลักการและเหตุผล

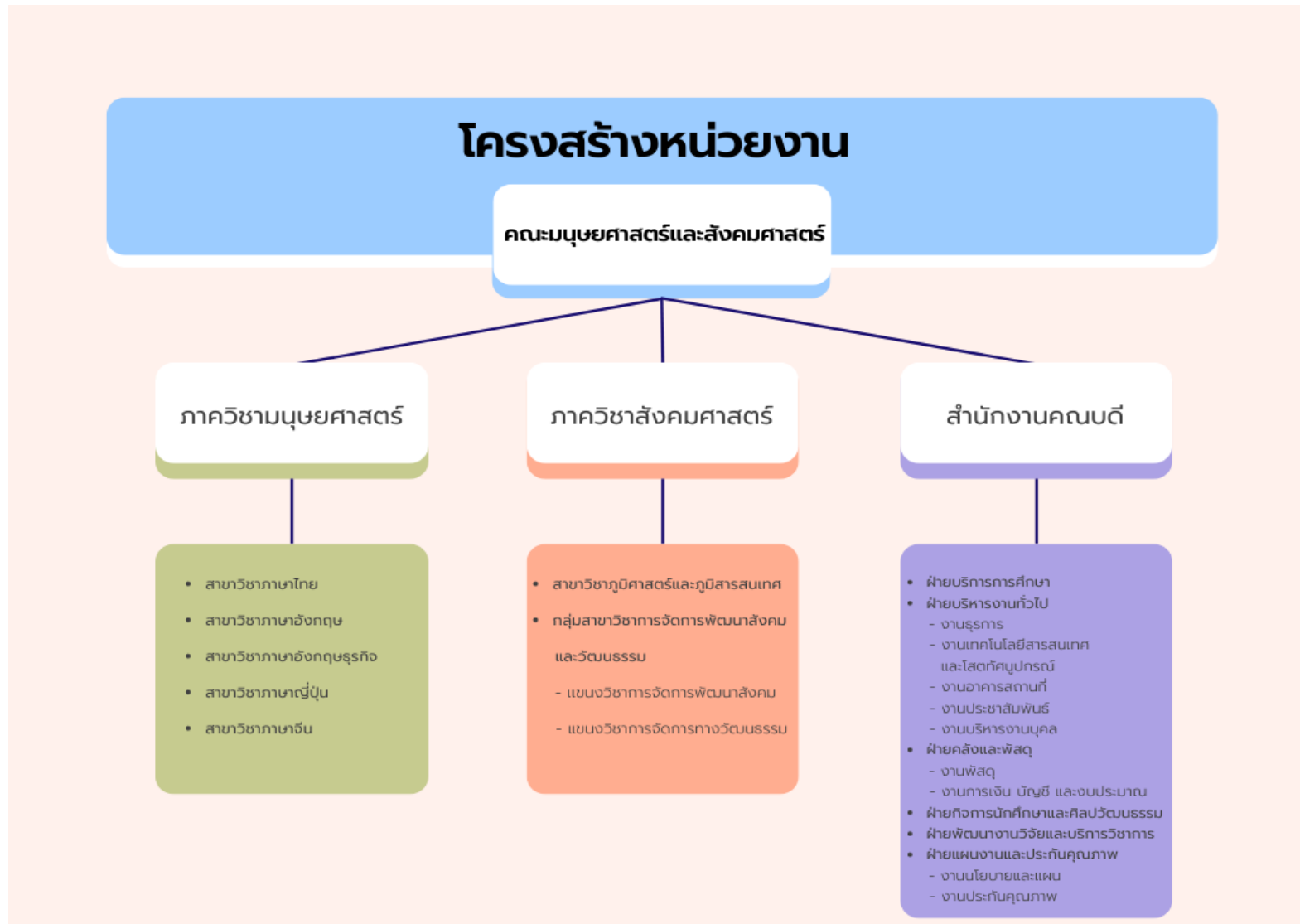
ตามพระราชบัญญัติแห่งมหาวิทยาลัยราชภัฏ พ.ศ. 2547 มาตรา 7 กำหนดให้มหาวิทยาลัยราชภัฏสวนสุนันทาเป็นสถาบันอุดมศึกษาเพื่อพัฒนาท้องถิ่น ซึ่งมีพันธกิจที่สำคัญ คือ การผลิตบัณฑิต สร้างและพัฒนาองค์ความรู้และนวัตกรรม ทำนุบำรุงศิลปะและวัฒนธรรม การส่งเสริมวิชาชีพครู และการบริการวิชาการแก่สังคม เน้นการสร้างพันธมิตร เครือข่ายและการมีส่วนร่วมจกภาครัฐและเอกชน ตลอดจนองค์การส่วนท้องถิ่น โดยภารกิจหนึ่งที่สำคัญคือ การให้บริการวิชาการและวิชาชีพแก่ชุมชนสังคมและประเทศชาติโดยมหาวิทยาลัยฯ จะเป็นองค์การหนึ่งในการร่วมพัฒนาท้องถิ่นในชุมชนให้มีศักยภาพในการดำรงชีวิตด้านเศรษฐกิจด้านสังคมและด้านการเมืองที่ดีซึ่งจะส่งผลการพัฒนาไปสู่สังคมและประเทศชาติตามนโยบายของรัฐบาล

ตลอดระยะเวลาที่ผ่านมามหาวิทยาลัยราชภัฏสวนสุนันทามีการพัฒนาอย่างต่อเนื่อง นอกเหนือจากการกำหนดเป้าหมายและทิศทาง เพื่อสร้างความเข้มแข็งสู่การเป็นมหาวิทยาลัยคุณภาพชั้นนำเพื่อปวงชน สามารถเป็นที่พึ่งตนเองได้ ดังนั้น ในปีงบประมาณ พ.ศ. 2568 นี้ เพื่อให้เป็นไปตามเจตนารมณ์ของราชบัญญัติฯ ในด้านการยกคุณภาพมาตรฐานและพัฒนาชุมชนและท้องถิ่นเชิงบูรณาการ รวมไปถึงการเป็นองค์ที่สามารถพึ่งพาตัวเองได้ คณะมนุษยศาสตร์และสังคมศาสตร์จึงจัดทำแผนปฏิบัติการด้านจัดรายได้ ระยะ 5 ปี (2566 – 2570) ประจำปีงบประมาณ พ.ศ. 2568 ขึ้น เพื่อเป็นการกำหนดแนวทางหรือนโยบายสอดคล้องกับแผนยุทธศาสตร์ระยะ 15 ปี มหาวิทยาลัยราชภัฏสวนสุนันทา ซึ่งมีเป้าประสงค์ที่มุ่งยกมาตรฐานในการระดมทุนและหารายได้เพื่อสู่การเป็นมหาวิทยาลัยบ่มเพาะวิสาหกิจที่มีคุณภาพและเป็นมืออาชีพ สามารถตอบสนองและไปในทิศทางเดียวกันกับมหาวิทยาลัย อีกทั้งยังเป็นแนวทางในการดำเนินการด้านการจัดหารายได้ให้เป็นไปตามคำรับรองการปฏิบัติราชการ ประจำปีงบประมาณ พ.ศ. 2568 ตามยุทธศาสตร์ที่ 4 สร้างเครือข่ายและบริหารทรัพยากรเพื่อความยั่งยืนภายใต้สภาวะการเปลี่ยนแปลง เป้าประสงค์ที่ 4.1 มหาวิทยาลัยมีงบประมาณ เพื่อใช้จ่ายในการบริหารจัดการ ตัวชี้วัด 4.1.1 จำนวนรายได้ที่เกิดจากการบริการวิชาการ หรือการวิจัย

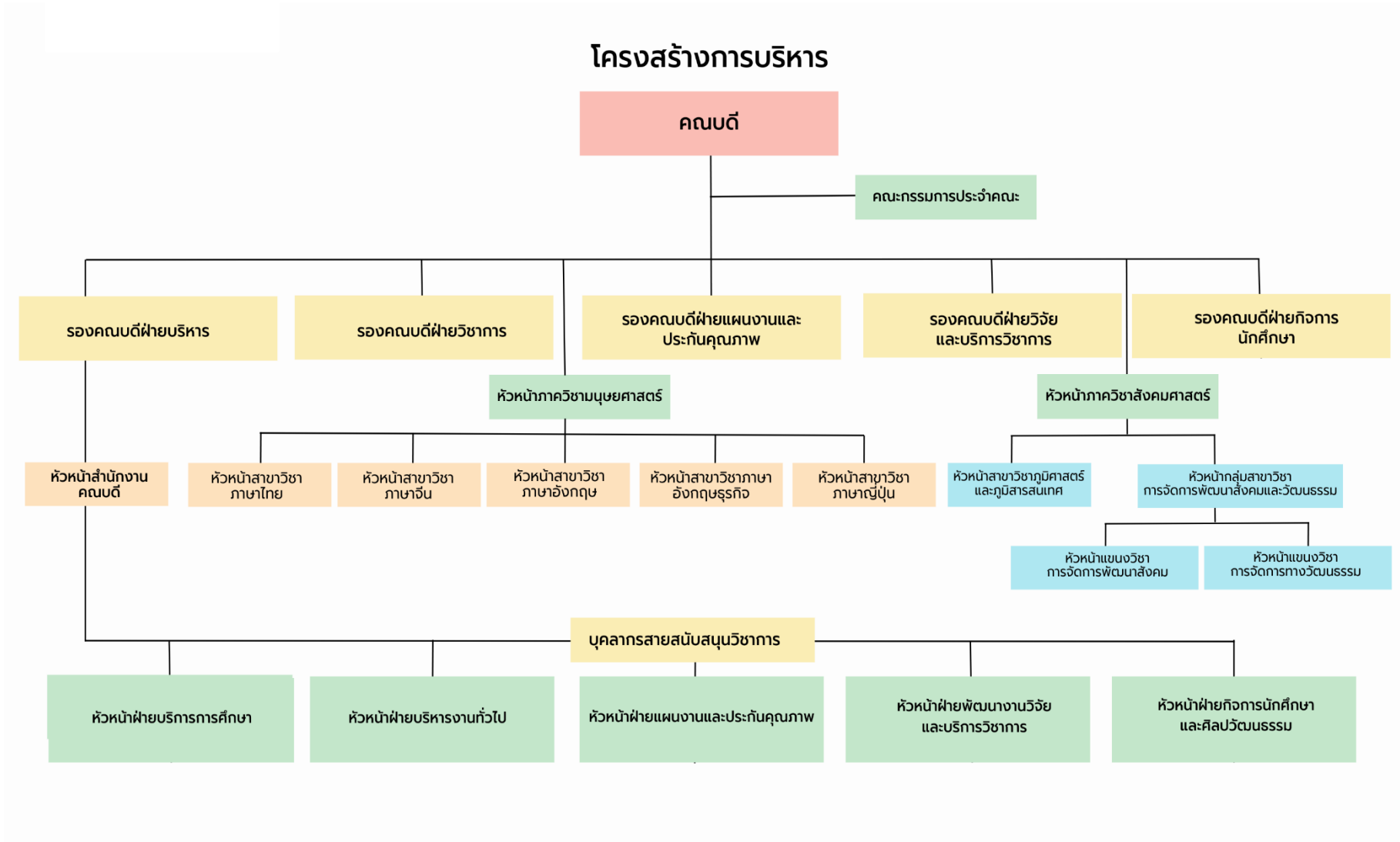
แผนปฏิบัติการด้านการจัดการหารายได้ ระยะ 5 ปี (พ.ศ. 2566 – 2570) และประจำปีงบประมาณ พ.ศ. 2568 คณะมนุษยศาสตร์และสังคมศาสตร์ มหาวิทยาลัยราชภัฏสวนสุนันทา จึงกำหนดกรอบแนวทางการสนับสนุนคณะ สาขาวิชา และบุคลากรผ่านโครงการที่จัดขึ้นโดยฝ่ายพัฒนางานวิจัยและบริการวิชาการ คณะมนุษยศาสตร์ฯ เพื่อที่คณะ/สาขาวิชา/บุคลากร ทราบถึงแนวทางในการปฏิบัติและสามารถดำเนินการตามแผนปฏิบัติการด้านการจัดหารายได้ให้สอดคล้องกับแผนยุทธศาสตร์ ระยะ 15 ปี

มหาวิทยาลัยราชภัฏสวนสุนันทา ช่วยให้ผู้ปฏิบัติงานที่เกี่ยวข้อง สามารถดำเนินการตามแผนปฏิบัติการของคณะ ติดตามแผนงานและประเมินผล รวมถึงการรายงานผลด้านการจัดการหารายได้อย่างมีประสิทธิภาพ เพื่อแสดงให้เห็นภาพรวมด้านการบริการวิชาการของฝ่ายวิจัยและบริการวิชาการ คณะมนุษยศาสตร์และสังคมศาสตร์ มหาวิทยาลัยราชภัฏสวนสุนันทา

1.2 โครงสร้างหน่วยงาน



1.3 โครงสร้างการบริหารจัดการ (Administrative Chart)



1.4 ผลการดำเนินงานด้าน 5 ปี ย้อนหลัง

ปีงบประมาณ	ด้านการวิจัย	ด้านการบริการวิชาการ	รวม
2563	-	2,532,471.00	2,532,471.00
2564	-	5,414,000.00	5,414,000.00
2565	-	11,087,340.00	11,087,340.00
2566	17,584,860.00	2,073,850.00	19,658,710.00
2567	3,657,400.00	2,144,485.32	5,801,885.32
รวมทั้งสิ้น	21,242,260.00	26,936,745.32	48,179,005.32

1.5 ข้อมูลพื้นฐานคณะมนุษยศาสตร์และสังคมศาสตร์ ประจำปีงบประมาณ พ.ศ. 2568

1.5.1 วิสัยทัศน์ (Vision)

คณะเอตทัคคะ ที่มีอัตลักษณ์ ด้านมนุษยศาสตร์และสังคมศาสตร์

1.5.2 พันธกิจ (Mission)

ผลิตบัณฑิตที่มีความรู้คู่คุณธรรม ทางด้านมนุษยศาสตร์และสังคมศาสตร์ สู่วิชาการเป็นเลิศระดับสากล

1.5.3 ภารกิจหลัก (Key result area)

- 1) ผลิตบัณฑิตที่มีคุณภาพระดับแนวหน้า (Produce Graduates with Front Row Quality)
- 2) ให้บริการวิชาการและถ่ายทอดเทคโนโลยีแก่ชุมชนและสังคม (Provide Academic Services and Transfer Technology to Communities and International Society)
- 3) อนุรักษ์ พัฒนาให้บริการเป็นศูนย์กลางทางด้านศิลปวัฒนธรรม และธำรงรักษา สืบสานความเป็นไทย (Conserve and Develop Services Provision as the Center for Arts and Culture Service Center and Sustain the Thainess)
- 4) วิจัย สร้างนวัตกรรมและองค์ความรู้ (Conduct Research, Create Innovation and Develop Knowledge for Society)
- 5) เป็นมหาวิทยาลัยที่มีความคล่องตัวในการบริหารจัดการ และเน้นให้เครือข่ายมีส่วนร่วม (Employ Modern Management System for Versatility with Concentration on Network Participation)

1.5.4 เสาหลัก (Pillar)

- 1) ทุนความรู้ (Knowledge Capital)
- 2) คุณธรรม (Morality)
- 3) เครือข่าย (Partnership)
- 4) ความเป็นมืออาชีพ (Professionalism)
- 5) วัฒนธรรม (Culture) ที่ว่า “ความเป็นแบบอย่างที่ดีตามวิถีของรัตนโกสินทร์”

1.5.5 วัฒนธรรม (Culture)

ความดีงามและการปฏิบัติตนในจริยวัตรแบบไทยและความเคารพผู้อาวุโส

1.5.6 อัตลักษณ์ (Identity)

เป็นนักปฏิบัติ ทัศนวิชาการ ชำนาญการคิด มีจิตสาธารณะ

1.5.7 เอกลักษณ์ (Uniqueness)

เน้นความเป็นวัง ปุณฺณองความรู้ ยึดมั่นคุณธรรมให้เชิดชู เป็นองค์กรแห่งการเรียนรู้สู่สากล

1.5.8 ค่านิยมหลัก (Core Values)

1) W (Wisdom & Creativity)	ปัญญาและความคิดสร้างสรรค์
2) H (Happiness & Loyalty)	ความผาสุกและความภักดีในองค์กร
3) I (Integration & Collaboration)	บูรณาการ และความร่วมมือ
4) P (Professionalism)	ความเป็นมืออาชีพ

1.5.9 เป้าหมายการพัฒนามหาวิทยาลัย (University Development Goals)

เป้าหมายที่ 1 : สร้างเอตทัคคะเพื่อให้ได้รับการยอมรับ : มหาวิทยาลัยมุ่งที่จะผลิตบัณฑิตที่มีคุณภาพตามอัตลักษณ์ของมหาวิทยาลัยเป็นที่ยอมรับของผู้ใช้บัณฑิต เพื่อสู่การเป็นเอตทัคคะที่ได้รับการยอมรับในระดับชาติและนานาชาติ

เป้าหมายที่ 2 : สร้างผลงานวิชาการ วิจัย เพื่อการบริการวิชาการ : มหาวิทยาลัยมุ่งที่จะผลิตผลงานทางวิชาการ เพื่อยกระดับคุณภาพการจัดการศึกษา ผลิตงานวิจัยที่ตอบสนองต่อความต้องการของแหล่งทุน เผยแพร่ทั้งในระดับชาติและนานาชาติ รวมทั้งการนำไปใช้ประโยชน์เป็นศูนย์กลางแห่งการเรียนรู้เพื่อการบริการวิชาการแก่สังคม

เป้าหมายที่ 3 : สร้างเครือข่ายมีส่วนร่วมเพื่อการพัฒนา : มหาวิทยาลัยมุ่งที่จะสร้างเครือข่ายความร่วมมือที่หลากหลายทั้งภายในประเทศและต่างประเทศ เพื่อให้มีส่วนร่วมในการพัฒนาและเกิดความสัมพันธ์ที่ดีกับมหาวิทยาลัย

เป้าหมายที่ 4 : สร้างภาพลักษณ์เพื่อให้เป็นที่รู้จักและยอมรับ : มหาวิทยาลัยมุ่งที่จะพัฒนาระบบบริหารจัดการภายในที่ตอบสนองต่อความเป็นนานาชาติ และสร้างชื่อเสียงให้เป็นที่รู้จักและยอมรับในระดับชาติและนานาชาติ

ส่วนที่ 2 แผนปฏิบัติการด้านการจัดการรายได้

2.1 นโยบายด้านการจัดการรายได้

เพื่อให้แผนปฏิบัติการด้านการบริการวิชาการ ระยะ 5 ปี (พ.ศ. 2566–2570) และประจำปีงบประมาณ พ.ศ. 2568 คณะมนุษยศาสตร์และสังคมศาสตร์ มหาวิทยาลัยราชภัฏสวนสุนันทา สอดคล้องและบรรลุเป้าหมายกับแผนยุทธศาสตร์ ระยะ 15 ปี มหาวิทยาลัยราชภัฏสวนสุนันทา ซึ่งมีเป้าประสงค์ที่จะผลิตผลงานทางวิชาการ เพื่อยกระดับคุณภาพการจัดการศึกษา ผลิตงานวิจัยที่ตอบสนองต่อความต้องการของแหล่งทุน เผยแพร่ทั้งในระดับชาติและนานาชาติ รวมทั้งการนำไปใช้ประโยชน์เป็นศูนย์กลางแห่งการเรียนรู้เพื่อการบริการวิชาการแก่สังคม

2.2 วัตถุประสงค์ของแผนปฏิบัติการด้านการจัดการรายได้

เพื่อสนับสนุนและพัฒนาการเรียนการสอนของหน่วยงาน

2.3 ยุทธศาสตร์ เป้าประสงค์เชิงยุทธศาสตร์ ตัวชี้วัดความสำเร็จและค่าเป้าหมายของมหาวิทยาลัย

2.3.1 ยุทธศาสตร์

ยุทธศาสตร์ที่ 4 สร้างเครือข่ายและบริหารทรัพยากรเพื่อความยั่งยืนภายใต้สภาวะการเปลี่ยนแปลง

2.3.2 เป้าประสงค์เชิงยุทธศาสตร์

เป้าประสงค์ที่ 4.1 มหาวิทยาลัยมีงบประมาณ เพื่อใช้จ่ายในการบริหารจัดการ

2.3.3 ตัวชี้วัดความสำเร็จและค่าเป้าหมาย

ตัวชี้วัด	ค่าเป้าหมาย
4.1.1 จำนวนรายได้ที่เกิดจากการบริการวิชาการ หรือการวิจัย	16,500,000

2.4 ขั้นตอนการจัดทำแผนปฏิบัติการด้านการจัดการรายได้

ลำดับที่	กิจกรรม	ระยะเวลา
1	จัดประชุมเพื่อชี้แจงแนวทางในการจัดทำแผนปฏิบัติการด้านการจัดการรายได้ ประจำปีงบประมาณ พ.ศ. 2568	ก.ย.67
2	หน่วยงานส่งรายชื่อคณะกรรมการดำเนินการจัดทำแผนปฏิบัติการด้านการจัดการรายได้ ประจำปีงบประมาณ พ.ศ. 2568 ระดับมหาวิทยาลัย	ก.ย.67
3	หน่วยงานแต่งตั้งคณะกรรมการดำเนินการจัดทำแผนปฏิบัติการด้านการจัดการรายได้ ประจำปีงบประมาณ พ.ศ. 2568 ระดับหน่วยงาน	ก.ย.67
4	หน่วยงานจัดทำแผนปฏิบัติการด้านการจัดการรายได้ ประจำปีงบประมาณ พ.ศ. 2568	ก.ย.67

5	นำเสนอแผนปฏิบัติการด้านการจัดหารายได้ ประจำปีงบประมาณ พ.ศ. 2568 ต่อผู้บริหาร	ก.ย.67
6	ขออนุมัติแผนปฏิบัติการด้านการจัดหารายได้ ประจำปีงบประมาณ พ.ศ. 2568 ต่ออธิการบดี	ก.ย.67
7	นำส่งแผนปฏิบัติการด้านการจัดหารายได้ ประจำปีงบประมาณ พ.ศ. 2568 ให้ ต่อหน่วยงานเจ้าภาพ	18 ก.ย.67
8	ปรับแก้ไขตามข้อเสนอแนะของหน่วยงานเจ้าภาพ	15-30 ก.ย.67
9	นำส่งแผนปฏิบัติการด้านการจัดหารายได้ ประจำปีงบประมาณ พ.ศ. 2568 (ฉบับแก้ไข) ให้ต่อหน่วยงานเจ้าภาพ	ต.ค. 67
10	รายได้ผลการดำเนินงานตามแผนจัดหารายได้ต่อผู้บริหาร	ต.ค.67-ก.ย.68
11	สรุปรายงานผลการดำเนินงานต่อผู้บริหารประจำปีงบประมาณ พ.ศ. 2568	30 ก.ย.68
12	ทบทวนและปรับปรุงเพื่อนำผลการไปพัฒนาในปีถัดไป	ต.ค.68

2.5 แผนปฏิบัติการด้านการจัดหารายได้

2.5.1 แผนปฏิบัติการด้านการจัดหารายได้ ระยะ 5 ปี (พ.ศ.2566 – 2570)

กิจกรรม/โครงการ	วัตถุประสงค์โครงการ	ตัวชี้วัดความสำเร็จ	เป้าหมายของตัวชี้วัด					กลุ่มเป้าหมาย	งบประมาณ (บาท)					ผู้รับผิดชอบ	
			2566	2567	2568	2569	2570		2566	2567	2568	2569	2570		
1	โครงการจัดหารายได้ด้านการบริการวิชาการ คณะมนุษยศาสตร์และสังคมศาสตร์	เพื่อจัดหารายได้ด้วยการบริการวิชาการและการวิจัย	จำนวนเงินรายได้จากการบริการวิชาการ	25,000	600,000	16,500,000	16,500,000	16,500,000	หน่วยงานภาครัฐและเอกชน นักศึกษา อาจารย์ บุคคลทั่วไป	600,000	600,000	16,500,000	16,500,000	16,500,000	คณะกรรมการจัดหารายได้คณะมนุษยฯ

2.5.2 แผนปฏิบัติการด้านการจัดหารายได้ ประจำปีงบประมาณ พ.ศ. 2568

กิจกรรม/โครงการ	วัตถุประสงค์โครงการ	ตัวชี้วัดความสำเร็จ	เป้าหมายของตัวชี้วัดปี 2566	กลุ่มเป้าหมาย	ระยะเวลาดำเนินงาน	งบประมาณ	ผู้รับผิดชอบ	
ระบุประเภทของกิจกรรม								
1	โครงการจัดหารายได้ด้านการบริการวิชาการ คณะมนุษยศาสตร์และสังคมศาสตร์	เพื่อจัดหารายได้ด้วยการบริการวิชาการและการวิจัย	จำนวนเงินรายได้จากการบริการวิชาการ	16,500,000	หน่วยงานภาครัฐและเอกชน นักศึกษา อาจารย์ บุคคลทั่วไป	ต.ค. 67 - ก.ย. 68	-	คณะกรรมการจัดหารายได้คณะมนุษยฯ

ส่วนที่ 3 แนวทางการนำแผนสู่การปฏิบัติและการติดตามประเมินผล

การนำแผนปฏิบัติการด้านการจัดหารายได้ ไปสู่การปฏิบัติเป็นต้องให้ความสำคัญต่อการบริหารจัดการเพื่อให้เกิดการประสานความร่วมมือในการจัดทำโครงการ/กิจกรรมให้สำเร็จตามวัตถุประสงค์ ยุทธศาสตร์ และเป้าประสงค์เชิงยุทธศาสตร์ของคณะมนุษยศาสตร์และสังคมศาสตร์ที่กำหนดไว้ รวมทั้งมีการพัฒนาการติดตามประเมินผลการดำเนินงานตามแผนอย่างเป็นระบบ เพื่อให้เกิดผลในทางปฏิบัติได้อย่างเป็นรูปธรรม ซึ่งได้กำหนดวัตถุประสงค์ ดังนี้

1. เพื่อเสริมสร้างความรู้ และความเข้าใจร่วมกันของบุคลากรภายในหน่วยงานในเรื่องการดำเนินงานโครงการ/กิจกรรมด้านการจัดหารายได้ เพื่อปรับกระบวนการ และกลไกการบริหารจัดการการนำแผนปฏิบัติการด้านการจัดหารายได้ ไปสู่การปฏิบัติได้อย่างมีประสิทธิภาพ
2. เพื่อให้มีการติดตามประเมินผลแผนปฏิบัติการด้านการจัดหารายได้ อย่างเป็นระบบ

3.1 แนวทางการนำแผนปฏิบัติการด้านการจัดหารายได้ ไปสู่การปฏิบัติ

เพื่อให้บรรลุวัตถุประสงค์ดังกล่าว จึงกำหนดทางการนำแผนปฏิบัติการด้านการจัดหารายได้ ไปสู่การปฏิบัติ ดังนี้

1. สร้างความเข้าใจร่วมกันเกี่ยวกับแผนปฏิบัติการด้านการจัดหารายได้ โดยจัดทำแนวทางการสื่อสารและประชาสัมพันธ์เพื่อสร้างความเข้าใจในภารกิจ เป้าหมาย และโครงการ/กิจกรรมให้กับบุคลากรภายในหน่วยงาน ได้ทราบถึงบทบาทความรับผิดชอบของตนที่จะสนับสนุนการดำเนินงานตามแผนปฏิบัติการด้านการจัดหารายได้ ให้เกิดผลในทางปฏิบัติ
2. ผลักดันระบบงบประมาณ และการพัฒนาสมรรถภาพบุคลากรให้สอดคล้องกับแนวทางที่กำหนด
3. ส่งเสริมการปฏิบัติงานที่สอดคล้องกับแผนที่กำหนดไว้ และนำไปสู่การพิจารณาการสนับสนุนทรัพยากรได้อย่างมีประสิทธิภาพ
4. สร้างกลไกประสานงานภายในกับหน่วยงานให้ขับเคลื่อนโครงการ/กิจกรรมให้มีความก้าวหน้าอย่างต่อเนื่อง และมีการแลกเปลี่ยนข้อมูล จัดเก็บ เผยแพร่ และถ่ายทอดความรู้ซึ่งกันและกัน โดยอาศัยเทคโนโลยีสารสนเทศมาใช้เป็นเครื่องมือในการสื่อสาร พร้อมจัดทำฐานข้อมูลให้สามารถเข้าถึงและใช้ประโยชน์ได้ง่าย
5. ติดตาม ตรวจสอบผลที่ได้รับจากการดำเนินงานโครงการ/กิจกรรมของหน่วยงาน ว่าสามารถตอบสนองต่อวัตถุประสงค์ของแผนปฏิบัติการด้านการจัดหารายได้ รวมทั้งสามารถประเมินผลได้อย่างเป็นรูปธรรม

3.2 การติดตามและประเมินผลแผนปฏิบัติการด้านการจัดหารายได้ ประจำปีงบประมาณ พ.ศ. 2568

การติดตาม ประเมินผลเป็นเครื่องมือสำคัญที่จะสนับสนุนให้การดำเนินงานของ คณะมนุษยศาสตร์และสังคมศาสตร์บรรลุเป้าประสงค์ตามที่กำหนดไว้ในแผนปฏิบัติการด้านการจัดหารายได้ เพื่อให้ผู้บริหารและผู้ปฏิบัติงานทราบถึงความสำเร็จหรือความล้มเหลวของการดำเนินงาน และนำไปสู่การปรับเปลี่ยนแนวทางการดำเนินงานเพื่อแก้ไขปัญหาอุปสรรคให้เหมาะสมเท่าทันสถานการณ์ และสามารถบรรลุผลสำเร็จตามเป้าหมายได้ โดยจัดทำระบบการติดตาม และประเมินผล ดังนี้

1. พัฒนาองค์ความรู้และเสริมสร้างความรู้ความเข้าใจเรื่องการติดตามประเมินผลและกำหนดตัวชี้วัดแก่หน่วยงานที่เกี่ยวข้อง เพื่อสร้างทักษะในการติดตามประเมินผลและสามารถนำมาใช้ประโยชน์ร่วมกันอย่างเป็นรูปธรรม
2. พัฒนาระบบข้อมูลสารสนเทศเพื่อสนับสนุนการดำเนินงานตามแผนปฏิบัติการด้านการจัดหารายได้ อย่างต่อเนื่อง
3. กำหนดให้มีการติดตามความก้าวหน้าของแผนปฏิบัติการด้านการจัดหารายได้ ทุกๆ เดือน พร้อมให้ผู้รับผิดชอบในแต่ละโครงการ/กิจกรรมทำการวิเคราะห์ผลการดำเนินงาน เพื่อนำไปสู่การตัดสินใจของผู้บริหาร

ภาคผนวก

คำสั่งแต่งตั้งคณะกรรมการจัดทำแผนปฏิบัติการด้านการจัดหารายได้



คำสั่งคณะมนุษยศาสตร์และสังคมศาสตร์

ที่ ๔๐๗/๒๕๖๖

เรื่อง แต่งตั้งคณะกรรมการด้านการจัดหารายได้ ประจำปีงบประมาณ พ.ศ. ๒๕๖๗

เพื่อให้การบริหารงานด้านการจัดหารายได้จากการบริการวิชาการ เป็นที่ปรึกษาต่ออาจารย์ประจำ คณะมนุษยศาสตร์และสังคมศาสตร์ เป็นไปด้วยความเรียบร้อยและมีประสิทธิภาพ สำเร็จลุล่วงตามวัตถุประสงค์และเป้าหมายที่กำหนด

อาศัยอำนาจตามคำสั่งมหาวิทยาลัยราชภัฏสวนสุนันทาที่ ๑๔๕๒/๒๕๖๓ ลงวันที่ ๑๔ มกราคม ๒๕๖๓ เรื่อง มอบหมายงานและมอบอำนาจให้คณบดีคณะมนุษยศาสตร์และสังคมศาสตร์ปฏิบัติราชการแทนอธิการบดี จึงแต่งตั้งคณะกรรมการด้านการจัดหารายได้ คณะมนุษยศาสตร์และสังคมศาสตร์ ประจำปีงบประมาณ พ.ศ. ๒๕๖๗ ดังต่อไปนี้

คณะกรรมการอำนวยการ

๑. คณบดีคณะมนุษยศาสตร์และสังคมศาสตร์	ประธาน
๒. รองคณบดีฝ่ายวิจัยและบริการวิชาการ	กรรมการ
๓. รองคณบดีฝ่ายบริหาร	กรรมการ
๔. รองคณบดีฝ่ายวิชาการ	กรรมการ
๕. รองคณบดีฝ่ายกิจการนักศึกษา	กรรมการ
๖. รองคณบดีฝ่ายแผนงานและประกันคุณภาพ	กรรมการ
๗. หัวหน้าภาควิชามนุษยศาสตร์	กรรมการ
๘. หัวหน้าภาควิชาสังคมศาสตร์	กรรมการ
๙. หัวหน้าสำนักงานคณบดี	เลขานุการ
๑๐. นางสาวศิริธรรม จิตต์งาม	ผู้ช่วยเลขานุการ
๑๑. นางสาวอนิธิตา เพ็ชรแสง	ผู้ช่วยเลขานุการ

หน้าที่

๑. กำหนดนโยบาย แผนกลยุทธ์การดำเนินงานการจัดหารายได้ให้เป็นไปตามยุทธศาสตร์ของมหาวิทยาลัย
๒. ส่งเสริมและสนับสนุนการดำเนินงานการจัดหารายได้ตามความเหมาะสม
๓. ติดตาม พิจารณาผลการดำเนินงานการจัดหารายได้
๔. ให้คำปรึกษา คำแนะนำแก่คณะกรรมการฝ่ายต่าง ๆ

๓๖. อาจารย์พรเพิ่ม แซ่โจ้ว	กรรมการ
๓๗. ผู้ช่วยศาสตราจารย์ ดร.มรกต วรชัยรุ่งเรือง	กรรมการ
๓๘. อาจารย์ณยศ กุลพานิช	กรรมการ
๓๙. ผู้ช่วยศาสตราจารย์คชาวุฒิ ไวยสุศรี	กรรมการ
๔๐. อาจารย์ภัทรพงศ์ งานสกุล	กรรมการ
๔๑. อาจารย์ ดร.อาริยา ภูระหงษ์	กรรมการ
๔๒. อาจารย์ ดร.ศิริมาลย์ วัฒนา	กรรมการ
๔๓. อาจารย์ ดร.สุวรรณฤทธิ์ วงศ์ชะอุ่ม	กรรมการ
๔๔. ผู้ช่วยศาสตราจารย์ ว่าที่ร้อยตรีหญิงเพ็ญภา ปาละปิน	กรรมการ
๔๕. รองศาสตราจารย์ ดร.ภูสิทธิ์ ภูคำชะโนด	กรรมการ
๔๖. อาจารย์ ดร.สุวิทย์ คงสงค์	กรรมการ
๔๗. อาจารย์ ดร.วาสนา สุรีย์เดชะกุล	กรรมการ

คณะกรรมการฝ่ายดำเนินงาน

๑. ผู้ช่วยศาสตราจารย์ ดร.จิราภรณ์ อัจฉริยะประสิทธิ์	กรรมการ
๒. อาจารย์กฤติกา เกิดผล	กรรมการ
๓. อาจารย์ศุภรัช คุ้มครอง	กรรมการ
๔. อาจารย์อาทิมา พงศ์ไพบูลย์	กรรมการ
๕. ผู้ช่วยศาสตราจารย์วรุณญา อัจฉริยะปดี	กรรมการ
๖. อาจารย์จีรศักดิ์ มีสุขสบาย	กรรมการ
๗. อาจารย์ ดร.อังคณา เหลืองนภา	กรรมการ
๘. อาจารย์จันทจิรา บุญชูตระกูล	กรรมการ
๙. ผู้ช่วยศาสตราจารย์อนันตชัย เอกะ	กรรมการ
๑๐. อาจารย์ ดร.สุณัฐา กรุดทอง	กรรมการ
๑๑. อาจารย์นภาศรี สุวรรณโชติ	กรรมการ
๑๒. Ms. Jennilou Thompson	กรรมการ
๑๓. ผู้ช่วยศาสตราจารย์ ว่าที่ ร.ต. ดร.เกรียงไกรกองเส็ง	กรรมการ
๑๔. อาจารย์อภิสรา เมฆขำ	กรรมการ
๑๕. อาจารย์กณิกนันท์ โภชฌงค์	กรรมการ
๑๖. อาจารย์ณิรมิตชนก พวกอินแสง	กรรมการ
๑๗. อาจารย์จิรนนท์ แสงศรีจันทร์	กรรมการ
๑๘. อาจารย์ ดร.ฤดี เอี่ยมเรืองพร	กรรมการ
๑๙. อาจารย์ ดร.ชนิชา คิตประเสริฐ	กรรมการ
๒๐. อาจารย์กัณฐริกา จึงสง่าสม	กรรมการ
๒๑. Ms. Xinmo Zeng	กรรมการ
๒๒. Ms. Luo Yun	กรรมการ
๒๓. อาจารย์สุพรรณษา พิณศรี	กรรมการ
๒๔. ผู้ช่วยศาสตราจารย์คชาภักษ์ หลิมเจริญ	กรรมการ
๒๕. อาจารย์ไพลิน กลิ่นเกษร	กรรมการ
๒๖. อาจารย์วิรุฒิ อินทร์ชูรัตน์	กรรมการ
๒๗. อาจารย์วัลลี รุ่งรัตนวัชชัย	กรรมการ
๒๘. Ms. Mei Haruna	กรรมการ
๒๙. อาจารย์ ดร.อังคณา สุขวิเศษ	กรรมการ
๓๐. ผู้ช่วยศาสตราจารย์วิชุดา ขุนหนู	กรรมการ
๓๑. ผู้ช่วยศาสตราจารย์ดนยา ต่านสวัสดิ์	กรรมการ
๓๒. Mr. Guillaume Paul Napoleon Langlois	กรรมการ
๓๓. อาจารย์พัชราพรรณ ภูบุญศรี	กรรมการ
๓๔. อาจารย์รพีพัฒน์ พัฒนา	กรรมการ
๓๕. อาจารย์กษกร กิ่งศิริ	กรรมการ

- ๓ -

๔๘. นางสาวเอื้ออารี เวฬุวนารักษ์	กรรมการ
๔๙. นางจุฑารัตน์ สมอคร	กรรมการ
๕๐. นางสาวหิสาทยา นวลสุวรรณ	กรรมการ
๕๑. นายเจริญพร เดชมณี	กรรมการ
๕๒. นายภาณุวัฒน์ อุบลแย้ม	กรรมการ
๕๓. นายวุฒิพงศ์ เนียมบุญ	กรรมการ
๕๔. นางสาวตุนละดา เพชรอำไพ	กรรมการ
๕๕. นายพีรพงศ์ โผแพ	กรรมการ
๕๖. นางสาวเอมอร ต่อโมกข์	กรรมการ
๕๗. นางสาวริวา กงแหลม	กรรมการ
๕๘. นายประทีป ซาลี	กรรมการ
๕๙. นางสาวกัญยารัตน์ ชันแก้ว	กรรมการ
๖๐. นางสาวพิมพ์ชนก แดงโคณา	กรรมการ
๖๑. นายสิริธรรมาธร จิรทีปต์ธนาชาติ	กรรมการ
๖๒. นางสาวอัจฉราพรรณ ได้พร	กรรมการ
๖๓. นางนวกมล พรหมมา	กรรมการ
๖๔. นางสาวจิราพร ฮามวงศ์	กรรมการ
๖๕. นายไพรัช ศิริวัฒนพิศาล	กรรมการ
๖๖. นางสาวกัญญ์พัชมา หงส์ภัทราจันทร์	กรรมการ
๖๗. นายธนบรรณ วรุมธรรม	กรรมการ

หน้าที่

๑. ดำเนินงานตามแผนปฏิบัติงานด้านการจัดการรายได้ประจำปีงบประมาณให้เป็นไปตามยุทธศาสตร์ของมหาวิทยาลัย

สั่ง ณ วันที่ ๑๕ กันยายน ๒๕๖๖

ภาครี สุวรรณโชติ

(นางสาวนภาครี สุวรรณโชติ)

คณบดีคณะมนุษยศาสตร์และสังคมศาสตร์

15ก.ย.66 เวลา 10:56:06 Non-PKI Server Sign

Signature Code : RgA5A-EYARQ-AyAEI-ARQBD

ภาพกิจกรรมที่เกี่ยวข้องกับการจัดทำแผนปฏิบัติการด้านการจัดหารายได้

