



แผนปฏิบัติการด้านการบริการวิชาการ

ประจำปีงบประมาณ พ.ศ. 2568

คณะมนุษยศาสตร์และสังคมศาสตร์ มหาวิทยาลัยราชภัฏสวนสุนันทา

ได้รับการอนุมัติจากอธิการบดี

เมื่อวันที่ 30 กันยายน 2567

## บทสรุปสำหรับผู้บริหาร

การบริการทางวิชาการแก่สังคม เป็นส่วนหนึ่งในภารกิจหลักของคณะมนุษยศาสตร์และสังคมศาสตร์มหาวิทยาลัยราชภัฏสวนสุนันทา โดยเน้นการให้บริการวิชาการแก่ชุมชน สังคม และประเทศชาติ ในรูปแบบต่าง ๆ ตามความต้องการและประสงค์ของผู้รับบริการเป็นสำคัญ ทั้งนี้ การให้บริการทางวิชาการเป็นการบริการวิชาการแบบให้เปล่า ไม่คิดค่าใช้จ่าย โดยจัดให้บริการทั้งหน่วยงานทางการศึกษาภาครัฐและเอกชนโดยเฉพะอย่างยิ่งการจัดบริการแก่หน่วยงานที่เป็นเครือข่ายในเชิงวิชาการ การให้บริการทางวิชาการนอกจากเป็นการทำประโยชน์ให้สังคมแล้วคณะมนุษยศาสตร์และสังคมศาสตร์ ยังได้รับประโยชน์ในด้านต่าง ๆ คือ เพิ่มพูนความรู้และประสบการณ์ของคณาจารย์จะนำมาสู่การพัฒนาหลักสูตร มีการบูรณาการเพื่อใช้ประโยชน์ทางการจัดการเรียนการสอนและการวิจัย พัฒนาตำแหน่งทางวิชาการของคณาจารย์ สร้างเครือข่ายกับหน่วยงานต่าง ๆ ซึ่งเป็นแหล่งฝึกประสบการณ์วิชาชีพของนักศึกษาและอาจเป็นการสร้างความร่วมมือในการจัดหารายได้ร่วมกันของคณะมนุษยศาสตร์และสังคมศาสตร์ มหาวิทยาลัยกับหน่วยงานที่สร้างความร่วมมือได้ต่อไป

คณะมนุษยศาสตร์และสังคมศาสตร์ จึงได้กำหนดกรอบในการจัดทำแผนปฏิบัติการด้านการบริการประจำปีงบประมาณ พ.ศ.2568 ตามยุทธศาสตร์ที่ 4 สร้างเครือข่ายและบริหารทรัพยากรเพื่อความยั่งยืนภายใต้สภาวะการเปลี่ยนแปลง โดยคณะมนุษยศาสตร์และสังคมศาสตร์จะดำเนินการไปสู่การเป็นหน่วยงานที่มีคุณภาพด้วยกระบวนการบริการวิชาการ มีโครงการบริการวิชาการที่ตอบสนองต่อความต้องการของชุมชน โดยเฉพะอย่างยิ่งการพัฒนาศักยภาพของคณาจารย์และนักศึกษาให้มีความรู้ ความสามารถ และมีส่วนร่วม เพื่อนำมาใช้ในยกระดับคุณภาพการศึกษา คุณภาพของท้องถิ่น สังคมและประเทศชาติ

### วัตถุประสงค์ของแผนปฏิบัติการด้านการบริการวิชาการ

1. เพื่อให้มีการบริการวิชาการที่เชื่อมโยงกับงานวิจัย และสามารถบูรณาการกับการเรียนการสอน
2. เพื่อสร้างเครือข่ายกับองค์กรภาครัฐและเอกชนในการให้บริการวิชาการ เพื่อการพัฒนาท้องถิ่นตามเป้าหมายการพัฒนาที่ยั่งยืน (SDGs)

### ตัวชี้วัดความสำเร็จและค่าเป้าหมาย

1. ร้อยละของโครงการบริการวิชาการที่บูรณาการกับงานวิจัย และ/หรือการเรียนการสอน (ร้อยละ 95.00)

2. จำนวนโครงการ/กิจกรรมบริการวิชาการที่ดำเนินการร่วมกับเครือข่ายเพื่อตอบเป้าหมายการพัฒนาที่ยั่งยืน (SDGs) (1 โครงการ/กิจกรรม)

ทั้งนี้ คณะมนุษยศาสตร์และสังคมศาสตร์ ได้นำแผนปฏิบัติการด้านการบริการวิชาการ โดยการจัดการเป็นแผนปฏิบัติการ ปีงบประมาณ พ.ศ. 2568 สามารถสรุปโครงการ/กิจกรรมและงบประมาณที่จะดำเนินการ ดังตารางที่ 2

**ตารางที่ 1** แสดงจำนวนโครงการ/กิจกรรมและงบประมาณของแผนปฏิบัติการ ปีงบประมาณ พ.ศ. 2568 ในแต่ละด้าน

กิจกรรมด้านการบริการวิชาการ ประจำปีงบประมาณ พ.ศ. 2567	โครงการ/กิจกรรม (จำนวน)	งบประมาณ (บาท)
1. โครงการบริการวิชาการร่วมกับเครือข่ายเพื่อเป้าหมายการพัฒนาที่ยั่งยืน (SDGs)	1	-
2. โครงการขับเคลื่อนการจัดกิจกรรมที่สอดคล้องกับเป้าหมายการพัฒนาที่ยั่งยืน (SDGs)	1	-

### แนวทางการนำแผนสู่การปฏิบัติและการติดตามประเมินผล

การนำแผนปฏิบัติการด้านการบริการวิชาการ ประจำปีงบประมาณ พ.ศ. 2568 ไปสู่การปฏิบัติ จำเป็นต้องให้ความสำคัญต่อการบริหารจัดการเพื่อให้เกิดการประสานความร่วมมือในการจัดทำโครงการ/กิจกรรมให้สำเร็จตามวัตถุประสงค์ ยุทธศาสตร์ และเป้าประสงค์เชิงยุทธศาสตร์ของ คณะมนุษยศาสตร์และสังคมศาสตร์ ที่กำหนดไว้ รวมทั้งมีการพัฒนาการติดตามประเมินผลการดำเนินงานตามแผนอย่างเป็นระบบ เพื่อให้เกิดผลในทางปฏิบัติได้อย่างเป็นรูปธรรม ซึ่งได้กำหนดวัตถุประสงค์ ดังนี้

1. เพื่อเสริมสร้างความรู้ และความเข้าใจร่วมกันของบุคลากรภายในหน่วยงาน ในเรื่องการดำเนินงานโครงการ/กิจกรรมด้านการบริการวิชาการ ประจำปีงบประมาณ พ.ศ. 2568 เพื่อปรับกระบวนการ และกลไกการบริหารจัดการการนำแผนปฏิบัติการด้านการบริการวิชาการ ประจำปีงบประมาณ พ.ศ. 2568 ไปสู่การปฏิบัติได้อย่างมีประสิทธิภาพ

2. เพื่อให้มีการติดตามประเมินผลแผนปฏิบัติการด้านการบริการวิชาการ ประจำปีงบประมาณ พ.ศ. 2568 อย่างเป็นระบบ

## แนวทางการนำแผนปฏิบัติการด้านการบริการวิชาการ ประจำปีงบประมาณ พ.ศ. 2568 ไปสู่การปฏิบัติ

เพื่อให้บรรลุวัตถุประสงค์ดังกล่าว จึงกำหนดแนวทางการนำแผนปฏิบัติการด้านการบริการวิชาการ ประจำปีงบประมาณ พ.ศ.2568 ไปสู่การปฏิบัติ ดังนี้

1. สร้างความเข้าใจร่วมกันเกี่ยวกับแผนปฏิบัติการด้านการบริการวิชาการ ประจำปีงบประมาณ พ.ศ. 2568 โดยจัดทำแนวทางการสื่อสารและประชาสัมพันธ์เพื่อสร้างความเข้าใจในภารกิจ เป้าหมาย และโครงการ/กิจกรรมให้กับบุคลากรภายในหน่วยงาน ได้ทราบถึงบทบาทความรับผิดชอบของตนที่จะสนับสนุนการดำเนินงานตามแผนปฏิบัติการด้านการบริการวิชาการ ประจำปีงบประมาณ พ.ศ.2568 ให้เกิดผลในทางปฏิบัติ

2. ผลักดันระบบงบประมาณ และการพัฒนาสมรรถภาพบุคลากรให้สอดคล้องกับแนวทางที่กำหนด

3. ส่งเสริมการปฏิบัติงานที่สอดคล้องกับแผนที่กำหนดไว้ และนำไปสู่การพิจารณาการสนับสนุนทรัพยากรได้อย่างมีประสิทธิภาพ

4. สร้างกลไกประสานงานภายในกับหน่วยงานให้ขับเคลื่อนโครงการ/กิจกรรมให้มีความก้าวหน้าอย่างต่อเนื่อง และมีการแลกเปลี่ยนข้อมูล จัดเก็บ เผยแพร่ และถ่ายทอดความรู้ซึ่งกันและกัน โดยอาศัยเทคโนโลยีสารสนเทศมาใช้เป็นเครื่องมือในการสื่อสาร พร้อมจัดทำฐานข้อมูลให้สามารถเข้าถึงและใช้ประโยชน์ได้ง่าย

5. ติดตาม ตรวจสอบผลที่ได้รับจากการดำเนินงานโครงการ/กิจกรรมของหน่วยงาน ว่าสามารถตอบสนองต่อวัตถุประสงค์ของแผนปฏิบัติการด้านการบริการวิชาการ ประจำปีงบประมาณ พ.ศ. 2568 รวมทั้งสามารถประเมินผลได้อย่างเป็นรูปธรรม

## การติดตามและประเมินผลแผนปฏิบัติการด้านการบริการวิชาการ ประจำปีงบประมาณ พ.ศ. 2568

การติดตาม ประเมินผลเป็นเครื่องมือสำคัญที่จะสนับสนุนให้การดำเนินงานของ คณะมนุษยศาสตร์และสังคมศาสตร์ บรรลุเป้าประสงค์ตามที่กำหนดไว้ในแผนปฏิบัติการด้านการบริการวิชาการ ประจำปีงบประมาณ พ.ศ. 2568 เพื่อให้ผู้บริหารและผู้ปฏิบัติงานทราบถึงความสำเร็จหรือความล้มเหลวของการดำเนินงาน และนำไปสู่การปรับเปลี่ยนแนวทางการดำเนินงานเพื่อแก้ไขปัญหาอุปสรรคให้เหมาะสมเท่าทันสถานการณ์ และสามารถบรรลุผลสำเร็จตามเป้าหมายได้ โดยจัดทำระบบการติดตามและประเมินผล ดังนี้

1. พัฒนาองค์ความรู้และเสริมสร้างความเข้าใจเรื่องการติดตามประเมินผลและกำหนดตัวชี้วัดแก่หน่วยงานที่เกี่ยวข้อง เพื่อสร้างทักษะในการติดตามประเมินผลและสามารถนำมาใช้ประโยชน์ร่วมกันอย่างเป็นรูปธรรม

2. พัฒนาระบบข้อมูลสารสนเทศเพื่อสนับสนุนการดำเนินงานตามแผนปฏิบัติการด้านการบริการวิชาการ ประจำปีงบประมาณ พ.ศ. 2568 อย่างต่อเนื่อง

3. กำหนดให้มีการติดตามความก้าวหน้าของแผนปฏิบัติการด้านการบริการวิชาการ ประจำปีงบประมาณ พ.ศ. 2568 ทุก ๆ เดือน พร้อมให้ผู้รับผิดชอบในแต่ละโครงการ/กิจกรรมทำการวิเคราะห์ผลการดำเนินงาน เพื่อนำไปสู่การตัดสินใจของผู้บริหาร

# สารบัญ

## ส่วนที่ 1 บทนำ

1.1	หลักการและเหตุผล	1
1.2	โครงสร้างคณะมนุษยศาสตร์และสังคมศาสตร์	21
1.3	โครงสร้างการบริหารจัดการ (ADMINISTRATIVE CHART)	22
1.4	ผลการดำเนินงาน ประจำปีงบประมาณ พ.ศ. 2567 ด้านการบริการวิชาการ	23
1.5	ข้อมูลพื้นฐานคณะมนุษยศาสตร์และสังคมศาสตร์ ปีงบประมาณ พ.ศ.2568	24
1.5.1	วิสัยทัศน์ (Vision)	24
1.5.2	พันธกิจ (Mission)	24
1.5.3	ภารกิจหลัก (Key result area)	24
1.5.4	เสาหลัก (Pillar)	24
1.5.5	วัฒนธรรม (Culture)	25
1.5.6	อัตลักษณ์ (Identity)	25
1.5.7	เอกลักษณ์ (Uniqueness)	25
1.5.8	ค่านิยมหลัก (Core Values)	25
1.5.9	เป้าหมายการพัฒนาคณะมนุษยศาสตร์และสังคมศาสตร์ (Faculty Development Goals of Faculty of Humanities and Social Sciences)	25

## ส่วนที่ 2 แผนปฏิบัติการด้านการบริการวิชาการ

2.1	นโยบายด้านการบริการวิชาการ	27
2.2	วัตถุประสงค์ของแผนปฏิบัติการด้านการบริการวิชาการ	27
2.3	ยุทธศาสตร์ เป้าประสงค์เชิงยุทธศาสตร์ ตัวชี้วัดความสำเร็จและค่าเป้าหมายของคณะมนุษยศาสตร์และสังคมศาสตร์	27
2.3.1	ยุทธศาสตร์	27
2.3.2	เป้าประสงค์เชิงยุทธศาสตร์	28
2.3.3	ตัวชี้วัดความสำเร็จและค่าเป้าหมาย	28
2.4	ขั้นตอนการจัดทำแผนปฏิบัติการด้านการบริการวิชาการ	28
2.5	แผนปฏิบัติการด้านการบริการวิชาการ	30
2.5.1	แผนปฏิบัติการด้านการบริการวิชาการ ระยะ 5 ปี (พ.ศ.2566–2570)	30
2.5.2	แผนปฏิบัติการด้านการบริการวิชาการ ปีงบประมาณ พ.ศ. 2568	32

## สารบัญ

<b>ส่วนที่ 3 แนวทางการนำแผนปฏิบัติการปฏิบัติและการติดตามประเมินผล</b>	
3.1 แนวทางการนำแผนปฏิบัติการด้านการบริการวิชาการไปสู่การปฏิบัติ	33
3.2 การติดตามและประเมินผลแผนปฏิบัติการด้าน	33
<b>ภาคผนวก</b>	35
คำสั่งแต่งตั้งคณะกรรมการจัดทำแผนปฏิบัติการด้านการบริการวิชาการ	36
ภาพกิจกรรมที่เกี่ยวข้องกับการจัดทำแผนปฏิบัติการด้านการบริการวิชาการ	39

## ส่วนที่ 1 บทนำ

### 1.1 หลักการและเหตุผล

แผนปฏิบัติการด้านการบริการวิชาการ ระยะ 5 ปี (พ.ศ. 2566-2570) และประจำปีงบประมาณ พ.ศ.2566 คณะมนุษยศาสตร์และสังคมศาสตร์ มหาวิทยาลัยราชภัฏสวนสุนันทา กำหนดแนวทางหรือนโยบายที่สอดคล้องกับแผนยุทธศาสตร์ ระยะ 15 ปี มหาวิทยาลัยราชภัฏสวนสุนันทา ซึ่งมีเป้าประสงค์ที่จะผลิตผลงานทางวิชาการ เพื่อยกระดับคุณภาพการจัดการศึกษาผลิตงานวิจัยที่ตอบสนองต่อความต้องการของแหล่งทุน เผยแพร่ทั้งในระดับชาติและนานาชาติ รวมทั้งการนำไปใช้ประโยชน์เป็นศูนย์กลางแห่งการเรียนรู้เพื่อการบริการวิชาการแก่สังคม

ฝ่ายพัฒนางานวิจัยและบริการวิชาการ คณะมนุษยศาสตร์และสังคมศาสตร์ มหาวิทยาลัยราชภัฏสวนสุนันทา ได้ดำเนินการด้านการบริการวิชาการของคณะ โดยตระหนักถึงความสำคัญการให้บริการวิชาการแก่สังคมโดยกระบวนการมีส่วนร่วมของภาคประชาชน ภาคเอกชนและภาครัฐ ทั้งนี้เพื่อสร้างความเข้มแข็งของชุมชน ประเทศชาติและนานาชาติ มีการนำองค์ความรู้จากการพัฒนาหลักสูตร การจัดการเรียนการสอนที่สอดคล้องกับบริบทของชุมชนและสังคม รวมทั้งได้นำองค์ความรู้จากการวิจัยหรือการค้นคว้า ไปในการให้บริการทางวิชาการและวิชาชีพแก่ชุมชน และเมื่อได้ให้บริการวิชาการแก่สังคมแล้ว ได้มีการนำเอาประสบการณ์จากการให้บริการวิชาการนั้น ๆ กลับมาใช้ประโยชน์ในการพัฒนาการเรียนการสอนหรือการวิจัย อาทิ บทความ ตำรา หนังสือ รายวิชา หรือหลักสูตรต่อไป

แผนปฏิบัติการด้านการบริการวิชาการ ระยะ 5 ปี (พ.ศ.2566-2570) และประจำปีงบประมาณ พ.ศ. 2568 คณะมนุษยศาสตร์และสังคมศาสตร์ มหาวิทยาลัยราชภัฏสวนสุนันทา จะกำหนดกรอบแนวทางการสนับสนุนคณะ สาขา และบุคลากร ผ่านโครงการที่จัดขึ้นโดยฝ่ายพัฒนางานวิจัยและบริการวิชาการ คณะมนุษยศาสตร์และสังคมศาสตร์ เพื่อที่คณะ/สาขาวิชา/บุคลากร ทราบถึงแนวทางการปฏิบัติและสามารถดำเนินการตามแผนปฏิบัติการด้านการบริการวิชาการให้สอดคล้องกับแผนยุทธศาสตร์ ระยะ 15 ปี มหาวิทยาลัยราชภัฏสวนสุนันทา ช่วยให้ผู้ปฏิบัติงานที่เกี่ยวข้อง สามารถดำเนินการตามแผนปฏิบัติของคณะติดตามแผนงานและประเมิน เพื่อป้องกัน แก้ไขและปรับปรุงความเสี่ยงด้านการบริการวิชาการของคณะ รวมถึงการรายงานผลด้านการบริการวิชาการได้อย่างมีประสิทธิภาพ เพื่อแสดงให้เห็นภาพรวมงานด้านการบริการวิชาการของฝ่ายพัฒนางานวิจัยและบริการวิชาการ คณะมนุษยศาสตร์และสังคมศาสตร์ มหาวิทยาลัยราชภัฏสวนสุนันทา

สำหรับแผนปฏิบัติการด้านการบริการทางวิชาการของคณะมนุษยศาสตร์และสังคมศาสตร์มีกิจกรรม/โครงการที่ดำเนินการภายใต้ผลการสำรวจปัญหาและความต้องการของชุมชนใน 5 พื้นที่รับผิดชอบของหน่วยงานและมหาวิทยาลัยราชภัฏสวนสุนันทา ประจำปีงบประมาณ พ.ศ. 2568 ได้แก่

- 1) เขตดุสิต กรุงเทพมหานคร
- 2) จังหวัดนครปฐม
- 3) จังหวัดสมุทรสงคราม
- 4) จังหวัดอุดรธานี และ
- 5)

จังหวัดระนอง โดยมีการสำรวจตามประเด็นหลัก ๆ ได้แก่ การศึกษา การเรียนรู้หลักปรัชญาเศรษฐกิจพอเพียง การพัฒนาชุมชนเข้มแข็ง การสนับสนุนและการสร้างอาชีพชุมชน การมีส่วนร่วมของชุมชน การลดความรุนแรงในชุมชน การแก้ปัญหาสิ่งแวดล้อมและทรัพยากรธรรมชาติ การส่งเสริมสุขภาพ การดูแลผู้สูงอายุ การแก้ปัญหายาเสพติด การพัฒนาผลิตภัณฑ์ OTOP การแปรรูปผลิตภัณฑ์ การท่องเที่ยวและการสืบสานวัฒนธรรมประเพณี เป็นต้น

### 1.1.1 ผลการสำรวจปัญหาและความต้องการของชุมชนใน 5 พื้นที่รับผิดชอบของ มหาวิทยาลัยราชภัฏสวนสุนันทา ประจำปีงบประมาณ 2568

มหาวิทยาลัยราชภัฏสวนสุนันทาบูรณาการการทำงานร่วมกับชุมชน โดยเน้นการตอบสนองความต้องการควบคู่กับการแก้ไขปัญหาของชุมชนและบริการวิชาการให้กับชุมชน เพื่อสร้างความสัมพันธ์อันดีให้เกิดขึ้นระหว่างชุมชนกับมหาวิทยาลัย นำไปสู่การเผยแพร่องค์ความรู้สู่ชุมชน ท้องถิ่น โดยเฉพาะการดำเนินงานและประยุกต์ใช้ผลการวิจัยเชิงพื้นที่และการให้บริการทางวิชาการแก่ชุมชน ท้องถิ่น ซึ่งมหาวิทยาลัยศึกษาข้อมูลชุมชนด้านต่างๆ ค้นหาสิ่งที่ชุมชนต้องการ และดำเนินการวิจัยกับชุมชน เพื่อตอบโจทย์ความต้องการของชุมชน ส่งผลให้เกิดแหล่งเรียนรู้ที่สามารถเผยแพร่องค์ความรู้ต่างๆ จากผลงานวิจัย และบริการทางวิชาการแก่ชุมชน สะท้อนให้เห็นว่ามหาวิทยาลัยราชภัฏสวนสุนันทาเป็นหน่วยงานทางวิชาการที่ทำงานเพื่อท้องถิ่นอย่างแท้จริง

การสำรวจความปัญหาและความต้องการนั้นเป็นส่วนหนึ่งในกิจกรรมการศึกษาสภาพปัญหาและความต้องการของชุมชน โดยการจัดทำฐานข้อมูลชุมชนในมิติต่างๆ สำหรับให้นักวิจัยนำไปประยุกต์ใช้ในการกำหนดหัวข้อการวิจัยและการบริการทางวิชาการสู่ชุมชนอย่างตรงเป้าหมาย ตลอดจนการวางแผนพัฒนาชุมชนให้สอดคล้องกับความต้องการของชุมชนได้ ดังนั้นในการพัฒนาชุมชนจำเป็นต้องวิเคราะห์สภาพปัญหาและความต้องการของชุมชนอย่างรอบด้าน โดยต้องบูรณาการการดำเนินงานร่วมกับภาคีเครือข่ายด้านการพัฒนา 5 ภาคส่วน ได้แก่ ภาครัฐ ภาคเอกชน ภาคประชาสังคม ภาควิชาการ และภาคประชาชน ซึ่งที่ผ่านมา มหาวิทยาลัยราชภัฏสวนสุนันทาดำเนินการสำรวจปัญหาและความต้องการของชุมชนใน 5 พื้นที่บริการทางวิชาการ 1) เขตดุสิต กรุงเทพมหานคร 2) จังหวัดนครปฐม 3) จังหวัดสมุทรสงคราม 4) จังหวัดอุดรธานี 5) จังหวัดระนอง โดยมีผลการสำรวจปัญหาและความต้องการ ดังตารางต่อไปนี้

พื้นที่บริการของมหาวิทยาลัย	สภาพปัญหา				
	ด้านเศรษฐกิจ	ด้านสังคม	ด้านสิ่งแวดล้อม	ด้านการศึกษา	ความต้องการเบื้องต้น:
กรุงเทพมหานคร					
ชุมชนวัดสวัสดีวารีสีมาราม ถนนนครไชยศรี แขวงถนน นครไชยศรี กรุงเทพมหานคร	1. สมาชิกในชุมชนมีรายได้ไม่พอกับ รายจ่าย 2. สมาชิกในชุมชนขาดองค์ความรู้ ขาด ทักษะในการประกอบอาชีพเพื่อสร้างรายได้ ในระดับที่เพียงพอต่อการดำรงชีพ	1. คนว่างงาน เด็ก และเยาวชนมีวุฒิ เสพยาเสพติด	1. ปัญหาการจัดการ ขยะในชุมชน	1. สมาชิกใน ชุมชนยังขาด การสร้างการ เรียนรู้ตลอด ชีวิตให้กับ ตนเองเพื่อให้ สามารถปรับตัว รับกับ สถานการณ์ ใหม่ๆ และการ ทดลองทำสิ่ง ใหม่ๆ	1. ได้รับการส่งเสริมและพัฒนาอาชีพ ยกระดับรายได้ที่ยั่งยืนให้กับสมาชิกใน ชุมชนภายใต้แนวทางที่เหมาะสมตรงกับ ความถนัด สอดคล้องกับวิถีวัฒนธรรม ความเป็นอยู่ 2. มีการบูรณาการการทำงานร่วมกัน ระหว่างหน่วยงานที่เป็นภาคีเครือข่าย เพื่อความร่วมมือในการส่งเสริมสนับสนุน ช่วยเหลือสมาชิกในชุมชน ในด้านการ สร้างงานสร้างอาชีพให้กับคนว่างงาน หรือ คนที่มีรายได้น้อยเพื่อบรรเทาปัญหา รายได้ไม่พอกับรายจ่าย ลดความเครียด และเพื่อให้สมาชิกในชุมชนมีคุณภาพชีวิต ที่ดี ห่างไกลจากการใช้สารเสพติด 3. การจัดการขยะในชุมชนด้วยวิธีการที่ เหมาะสม เช่น นำขยะไปสร้างมูลค่าได้ โดยผู้ม้องค์ความรู้ช่วยถ่ายทอดเทคนิค วิธีการต่างๆ ให้กับสมาชิกในชุมชนได้ ปฏิบัติ

พื้นที่บริการของมหาวิทยาลัย	สภาพปัญหา				
	ด้านเศรษฐกิจ	ด้านสังคม	ด้านสิ่งแวดล้อม	ด้านการศึกษา	ความต้องการเบื้องต้น:
ชุมชนตรอกต้นโพธิ์ เขตดุสิต กรุงเทพมหานคร	<ol style="list-style-type: none"> <li>1. การพัฒนาพื้นที่ค้าขายในชุมชนของผู้ค้ารายย่อยให้มีระเบียบ และมีระบบการบริหารจัดการให้ดีขึ้น</li> <li>2. การเพิ่มรายได้ครัวเรือนโดยสามารถสร้างอาชีพอย่างยั่งยืนได้</li> <li>3. ลดอัตราการว่างงานในชุมชน</li> <li>4. การพัฒนาผลิตภัณฑ์ชุมชนให้มีอัตลักษณ์ สามารถเพิ่มมูลค่าได้</li> </ol>	<ol style="list-style-type: none"> <li>1. การพัฒนาอาชีพเสริมที่เหมาะสมกับเยาวชนและผู้สูงอายุในชุมชนให้มีรายได้ที่เพิ่มขึ้น</li> <li>2. การดูแลสุขภาพของผู้สูงอายุในชุมชน</li> </ol>	<ol style="list-style-type: none"> <li>1. การรณรงค์การรักษาความสะอาดภายในชุมชนและบริเวณโดยรอบ</li> <li>2. การจัดการขยะในชุมชนอย่างถูกวิธี</li> <li>3. การแปรรูปวัสดุเหลือใช้ในชุมชนให้เกิดรายได้</li> </ol>	ไม่มี	ไม่มี
ชุมชนวัดสวัสดิ์วารีสีมาราม ถนนนครไชยศรี แขวงถนนนครไชยศรี กรุงเทพมหานคร	1. การพัฒนาอาชีพ และการส่งเสริมธุรกิจภายในชุมชนอย่างต่อเนื่อง	ไม่มี	ไม่มี	ไม่มี	ชุมชนมีผู้มีรายได้ต่ำภายในชุมชนที่ต้องการการสนับสนุน ด้านการพัฒนาอาชีพ และการส่งเสริมธุรกิจภายในชุมชนอย่างต่อเนื่องเพื่อความมั่นคงในด้านความเป็นอยู่ อีกทั้งการจัดการภูมิทัศน์เพื่อพัฒนาคุณภาพชีวิต และการอยู่ร่วมกันอย่างผาสุก
จังหวัดสมุทรสงคราม					

พื้นที่บริการของมหาวิทยาลัย	สภาพปัญหา				
	ด้านเศรษฐกิจ	ด้านสังคม	ด้านสิ่งแวดล้อม	ด้านการศึกษา	ความต้องการเบื้องต้น:
ตำบลดอนมะโนรา อำเภอบางคนที จังหวัดสมุทรสงคราม	ผลผลิตทางการเกษตรมีรายได้ที่ตกต่ำ ชาดรายได้หมุนเวียนในชุมชน ส่งผลให้ประชาชนบางส่วนเกิดภาวะว่างงานขึ้น	ไม่มี	ไม่มี	ไม่มี	การส่งเสริมรายได้ให้สามารถยกระดับรายได้ในครัวเรือนมากขึ้น ผนวกกับสมุนไพรในชุมชนนั้นเป็นวัตถุดิบที่สามารถหาได้ง่ายและราคาไม่สูง จึงเห็นว่าควรนำมาเพิ่มมูลค่าจากองค์ความรู้ทางด้านวิทยาศาสตร์ จึงเกิดเป็นโจทย์การผลิตผลิตภัณฑ์น้ำมันสมุนไพรให้กับชาวชุมชน
ตำบลบางคนที อำเภอบางคนที จังหวัดสมุทรสงคราม	ชาวชุมชนส่วนใหญ่ประสบปัญหาด้านรายได้เนื่องจากรายได้ส่วนใหญ่จะมาจากการทำการเกษตรและเป็นรายได้ทางเดียว ยังคงรอการช่วยเหลือจากภาครัฐ และขาดแคลนองค์ความรู้ในการพัฒนา แปรรูปผลิตภัณฑ์	ไม่มี	ไม่มี	ไม่มี	ชุมชนบางคนที่ ส่วนใหญ่มีความต้องการในการพัฒนาต่อยอดผลิตภัณฑ์ซึ่งมาจากการเกษตรให้มีมูลค่าเพิ่มขึ้นไม่ว่าจะเป็นขั้นตอนการแปรรูป การพัฒนาผลิตภัณฑ์ด้วยองค์ความรู้ต่างๆ ซึ่งในส่วนนี้ทางหน่วยงานสามารถนำองค์ความรู้ทางด้านวิทยาศาสตร์ ในศาสตร์ของวิทยาศาสตร์ การอาหาร และคหกรรมศาสตร์ สามารถเข้าไปยกระดับผลิตผลดังกล่าวได้

พื้นที่บริการของมหาวิทยาลัย	สภาพปัญหา				
	ด้านเศรษฐกิจ	ด้านสังคม	ด้านสิ่งแวดล้อม	ด้านการศึกษา	ความต้องการเบื้องต้น:
ชุมชนแพรทนามแดง อำเภออัมพวา จังหวัดสมุทรสงคราม	ชาวบ้าน ตำบลแพรทนามแดง อำเภออัมพวา จังหวัดสมุทรสงคราม ยังคงมีปัญหาความยากจน ความเหลื่อมล้ำในท้องถิ่น ถึงแม้จะได้รับการสนับสนุนจากหน่วยงานรัฐก็ตาม ชาวบ้านในพื้นที่ส่วนใหญ่ประกอบอาชีพเลี้ยงปลาสด มีการทำนา และการเกษตรบ้างเล็กน้อย	ไม่มี	ไม่มี	ไม่มี	ชาวบ้านยังขาดองค์ความรู้และทักษะในการแปรรูปวัตถุดิบพื้นถิ่น ที่แสดงให้เห็นถึงเอกลักษณ์ของชุมชน ซึ่งน่าจะช่วยแก้ปัญหาความยากจนของชาวบ้านในหมู่บ้าน อีกทั้งยังเป็นการส่งเสริมการท่องเที่ยวทางหนึ่ง
หมู่ 1-5 ตำบลบางนางลี่ อำเภออัมพวา จังหวัดสมุทรสงคราม	ไม่มี	สมุทรสงครามซึ่งพบปัญหาด้านเศรษฐกิจ สังคมและสุขภาพที่เกี่ยวข้องกับผู้สูงอายุ โดยผู้สูงอายุมักอยู่ในบ้านที่เป็นพื้นที่สวนเกษตร มีส่วนร่วมในกิจกรรมทางสังคมน้อย ขาดความรู้ในการดูแลสุขภาพและป้องกันโรค เมื่อเจ็บป่วยเรื้อรังจะส่งผลกระทบต่อคนวัยทำงานที่ต้องดูแลไม่สามารถไปประกอบอาชีพ ทำให้ขาดรายได้และต้องกู้ยืมเงินเลี้ยงชีพ	ไม่มี	ไม่มี	กิจกรรมส่งเสริมสุขภาพ ปรับเปลี่ยนพฤติกรรมป้องกันการหกล้มและลดความรุนแรงจากโรคไม่ติดต่อ ทำให้ผู้สูงอายุมีความสามารถดูแลตนเองและมีส่วนร่วมร่วมกับชุมชนในการพัฒนาอาชีพยกระดับรายได้ โดยคาดหวังว่าผลจากการดำเนินการบริการวิชาการร่วมกับชุมชนนี้จะนำไปสู่การยกระดับการสร้างเสริมสุขภาพของผู้สูงอายุในชุมชน

พื้นที่บริการของมหาวิทยาลัย	สภาพปัญหา				
	ด้านเศรษฐกิจ	ด้านสังคม	ด้านสิ่งแวดล้อม	ด้านการศึกษา	ความต้องการเบื้องต้น:
		ปัจจัยที่สำคัญของ กลุ่มโรคไม่ติดต่อ คือ พฤติกรรมสุขภาพไม่ เหมาะสม ขาดการ ออกกำลังกายและ บริโภคอาหาร ประเภทหวาน มัน เค็ม รวมทั้งความ เสื่อมตามวัย นอกจากนี้การมีส่วน ร่วมทางสังคมน้อย ทำให้อารมณ์ซึมเศร้า และความจำเสื่อม			
ตำบลบางจะเกร็ง อำเภอเมือง สมุทรสงคราม จังหวัด สมุทรสงคราม	1. กลุ่มผู้ที่ไม่มียาชีพหรือรายได้น้อย ขาด แหล่งเงินทุน ต้องกู้ยืมเงินจากนายทุนนอก ระบบ ทำให้ไม่สามารถหารายได้ได้เพียงพอ กับรายจ่าย ก่อให้เกิดปัญหาหนี้สิน 2. แหล่งท่องเที่ยวในพื้นที่ ไม่ได้รับการ พัฒนาและประชาสัมพันธ์เท่าที่ควรไม่มีสิ่ง ที่ดึงดูดและจูงใจนักท่องเที่ยวที่แปลกใหม่	1. สภาพพื้นที่บาง แห่งมีแหล่งเพาะพันธุ์ เชื้อโรคและพาหะ ของโรค เช่น ท่อ ระบายน้ำ พื้นที่น้ำขัง แหล่งน้ำเสีย ซึ่งเป็น แหล่งเพาะพันธุ์ ยุงลายและก่อให้เกิด โรคไข้เลือดออก 2. ประเพณีและภูมิ ปัญญาในท้องถิ่นเริ่ม ที่จะไม่ได้รับการสืบ	1. กล้องโทรทัศน์ วงจรปิด ยัง ไม่ ครอบคลุมในพื้นที่จุด เสี่ยง 2. ถนนภายใน หมู่บ้านบางแห่งชำรุด เสียหายและบางแห่ง ทางเดินแคบเดินทาง ไม่สะดวกเนื่องจาก งบประมาณในการ ดำเนินการไม่เพียงพอ ทางหน่วยงานที่	ไม่มี	การพัฒนาอาชีพเพื่อยกระดับรายได้ และ ส่งเสริมการท่องเที่ยวภายในชุมชน

พื้นที่บริการของมหาวิทยาลัย	สภาพปัญหา				
	ด้านเศรษฐกิจ	ด้านสังคม	ด้านสิ่งแวดล้อม	ด้านการศึกษา	ความต้องการเบื้องต้น:
		ทอด เช่น ประเพณี จื๋อเมิญ การทำต๋บจาก	เกี่ยวข้องกับแก้ไข ปัญหาพื้นที่ที่มีความ เร่งด่วนก่อน 3. ไฟฟ้าส่องสว่างทาง และที่สาธารณะยังไม่ สามารถดำเนินการ ครอบคลุมพื้นที่ได้ ทั้งหมดด้านการ ป้องกันและบรรเทา สาธารณภัย 4. การติดตั้งระบบท่อ น้ำดับเพลิงเพื่อ ป้องกันอัคคีภัยใน หมู่บ้าน ยังไม่ ครอบคลุมทุกหมู่บ้าน		

พื้นที่บริการของมหาวิทยาลัย	สภาพปัญหา				
	ด้านเศรษฐกิจ	ด้านสังคม	ด้านสิ่งแวดล้อม	ด้านการศึกษา	ความต้องการเบื้องต้น:
จังหวัดนครปฐม					
ชุมชนคลองโยง อำเภอบางแพ มณฑล จังหวัดนครปฐม	<ol style="list-style-type: none"> <li>1. ผลผลิตทางการเกษตรมีราคาต่ำ</li> <li>2. ประชากรวัยทำงานไปทำงานนอกพื้นที่</li> <li>3. งบประมาณที่มีอย่างจำกัดทำให้การบริหารชุมชนในบางส่วนไม่ทั่วถึง</li> </ol>	<ol style="list-style-type: none"> <li>1. มีประชากรผู้สูงอายุจำนวนมาก และมีรายได้ยู่ระดับต่ำกว่าเส้นความยากจน</li> </ol>	<p>การใช้สารเคมีในการเกษตรเป็นจำนวนมากส่งผลให้ผลผลิตลดลง ต้นทุนสูง และมีอันตรายต่อผู้บริโภค รวมถึงยังขาดความรู้เรื่องการส่งออกของตลาดและช่องทางการจัดจำหน่ายที่หลากหลาย และขาดความรู้เรื่องการแปรรูปผลิตภัณฑ์จากผลผลิตทางการเกษตรที่มีอยู่ในชุมชน และขาดการสร้างการรับรู้แก่</p>	ไม่มี	<p>ประชาชนส่วนใหญ่มีความต้องการให้มีส่งเสริมการจัดความรู้แบบเกษตรอินทรีย์ และเกษตรทางเลือก รวมถึงพัฒนาทักษะเกษตรกรให้มีความเชี่ยวชาญเสมือนกับพ่อค้า โดยเฉพาะอย่างยิ่งมีความสามารถในการตลาด วิเคราะห์ความต้องการของตลาด เพื่อแก้ปัญหากระบวนการผลิตทั้งระบบ และเพิ่มประสิทธิภาพการผลิต การสร้างมูลค่าภาคการเกษตร ส่งเสริมการสร้างรายได้ที่ยั่งยืนให้แก่เกษตรกร และส่งเสริมศักยภาพในด้านการท่องเที่ยว</p>

พื้นที่บริการของมหาวิทยาลัย	สภาพปัญหา				
	ด้านเศรษฐกิจ	ด้านสังคม	ด้านสิ่งแวดล้อม	ด้านการศึกษา	ความต้องการเบื้องต้น:
			<p>นักท่องเที่ยวและขาด การเชื่อมโยงแหล่ง ท่องเที่ยวในแต่ละ แห่ง รวมทั้งพัฒนา สินค้าและบริการใหม่ เพื่อดึงดูด นักท่องเที่ยวกลุ่มใหม่</p>		

พื้นที่บริการของมหาวิทยาลัย	สภาพปัญหา				
	ด้านเศรษฐกิจ	ด้านสังคม	ด้านสิ่งแวดล้อม	ด้านการศึกษา	ความต้องการเบื้องต้น:
ชุมชนข้างชุมสายโทรศัพท์ ตำบลสนามจันทร์ อำเภอเมืองนครปฐม จังหวัดนครปฐม	ประชากรในชุมชนมีรายได้น้อยและประสบกับปัญหาการว่างงาน รวมทั้งขาดความรู้เกี่ยวกับขาดการพัฒนาสินค้าและบริการใหม่เพื่อดึงดูดนักท่องเที่ยวกลุ่มใหม่ ขาดความรู้เรื่องการส่งออกของตลาดและขาดการช่องทางการจัดจำหน่ายที่หลากหลาย และขาดการสร้างการรับรู้แก่นักท่องเที่ยวและขาดการเชื่อมโยงแหล่งท่องเที่ยวในแต่ละแห่ง	ไม่มี	ไม่มี	ไม่มี	การถ่ายทอดองค์ความรู้เกี่ยวกับการแปรรูปผลผลิตทางการเกษตรที่มีอยู่ในชุมชน และการสร้างบรรจุภัณฑ์ที่มีความน่าสนใจ และเป็นที่ต้องการตลาด รวมถึงเป็นมิตรกับสิ่งแวดล้อม รวมถึงสร้างองค์ความรู้กระบวนการและการบริหารจัดการทางการตลาด และจัดหาตลาดกลางรองรับผลผลิตทางการเกษตรระหว่างผู้ผลิตกับผู้ซื้อโดยตรง และสร้างช่องทางประชาสัมพันธ์สำหรับเป็นช่องทางเชื่อมโยงนักท่องเที่ยวกับชุมชน และใช้เป็นช่องทางในการจัดจำหน่ายผลิตภัณฑ์ของชุมชน
ชุมชนตลาดบางหลวง ตำบลบางหลวง อำเภอบางเลน จังหวัดนครปฐม	ตำบลบางหลวงมีขนมทองพับเป็นขนมขึ้นชื่อเก่าแก่ ดั้งเดิมของตลาดบางหลวง ร.ศ. 122 แต่ปัจจุบันสินค้ายังขาดความน่าสนใจ เนื่องจากบรรจุภัณฑ์ที่ใช้ไม่มีฉลากและป้ายที่บ่งบอกถึงอัตลักษณ์ รายละเอียดที่เกี่ยวข้องกับตัวสินค้า และจุดที่จัดจำหน่ายสินค้าขาดความเป็นเอกลักษณ์ หากไม่มีใครบอกจะไม่ทราบว่าจุดดังกล่าวมีการจัดจำหน่ายสินค้า และไม่ทราบว่าจัดจำหน่ายสินค้าอะไรอยู่ ณ จุดนั้น	ไม่มี	ไม่มี	ไม่มี	การพัฒนาด้านบรรจุภัณฑ์ ออกแบบบรรจุภัณฑ์และโลโก้ที่เหมาะสมกับสินค้า มีความทันสมัย โดดเด่นเพื่อให้ลูกค้าทราบข้อมูลของตัวผลิตภัณฑ์ และสามารถสั่งซื้อได้สะดวกมากยิ่งขึ้น รวมถึงการสร้างอัตลักษณ์ ณ จุดที่จัดจำหน่ายสินค้า และการจัดทำบัญชีครัวเรือน รายรับ-รายจ่ายอย่างมีระบบ

พื้นที่บริการของมหาวิทยาลัย	สภาพปัญหา				
	ด้านเศรษฐกิจ	ด้านสังคม	ด้านสิ่งแวดล้อม	ด้านการศึกษา	ความต้องการเบื้องต้น:
ชุมชนบ้านท้องไทร ตำบลแหลมบัว อำเภอนครชัยศรี จังหวัดนครปฐม	ตำบลแหลมบัวเกษตรกรยังขาดความรู้ด้านการตลาดออนไลน์ที่จะขยายฐานลูกค้าให้เข้าถึงแหล่งขายปลาสวยงามได้โดยตรงทั้งลูกค้าในประเทศและต่างประเทศ และคุณภาพของบรรจุภัณฑ์ปลาสวยงามยังไม่มีมาตรฐานพอที่จะสื่อสารกับผู้ซื้อรวมถึงบรรจุภัณฑ์ที่จะใช้ในการบรรจุภัณฑ์สำหรับการส่งออกให้เป็นไปตามเกณฑ์ที่ประเทศนำเข้ากำหนด และการป้องกันการเกิดผลกระทบต่อสิ่งแวดล้อม รวมทั้งมีตลาดกลางซื้อ-ขาย ปลาสวยงามยังมีไม่เพียงพอ ไม่สามารถรองรับผลผลิตได้ทั้งปี นอกจากนี้เกษตรกรยังขาดสมรรถนะขีดความสามารถในการมาตรฐานเพาะเลี้ยงสัตว์น้ำ(ปลาสวยงาม) เพื่อการส่งออก การบริการด้านการให้ความรู้เกี่ยวกับการส่งออกและการบรรจุภัณฑ์ปลาสวยงามยังไม่มีมาตรฐานพอที่จะสื่อสารกับผู้ซื้อรวมถึงบรรจุภัณฑ์ที่จะใช้ในการบรรจุภัณฑ์สำหรับการส่งออกให้เป็นไปตามเกณฑ์ที่ประเทศนำเข้ากำหนด รวมถึงยังขาดการพัฒนาการสร้างความรู้ความเข้าใจในการจัดการสินค้า การเพาะเลี้ยงปลาสวยงามรวมถึงการบริหารจัดการการขายสินค้า และส่งเสริมมาตรฐาน	ไม่มี	ไม่มี	ไม่มี	การอบรมถ่ายทอดความรู้เกี่ยวกับการบริหารจัดการตลาดออนไลน์เพื่อขยายฐานลูกค้าให้เข้าถึงแหล่งขายปลาสวยงามได้โดยตรงทั้งลูกค้าในประเทศและต่างประเทศ อบรมให้ความรู้แก่เกษตรกรโดยนักวิชาการเกษตรความรู้เกี่ยวกับการบรรจุภัณฑ์ปลาสวยงามให้มีมาตรฐานถ่ายทอดความรู้แก่เกษตรกรเพื่อให้ได้ผลผลิตที่มีคุณภาพ ทั้งในด้านการจัดซื้อจัดจ้าง การจัดการสินค้าคงคลัง การผลิต การจัดส่ง จัดหาตลาดกลางรองรับผลผลิตทางการเกษตรระหว่างผู้ผลิตกับผู้ซื้อโดยตรง และ สร้างความรู้ความเข้าใจในการจัดการสินค้า การเพาะเลี้ยงปลาสวยงามรวมถึงการบริหารจัดการการขายสินค้า และส่งเสริมมาตรฐานสากลเพื่อการส่งออก

พื้นที่บริการของมหาวิทยาลัย	สภาพปัญหา				
	ด้านเศรษฐกิจ	ด้านสังคม	ด้านสิ่งแวดล้อม	ด้านการศึกษา	ความต้องการเบื้องต้น:
	สินค้าปลายสวยงามเป็นให้ได้ มาตรฐานสากลเพื่อการส่งออก				
ชุมชนลานตากฟ้า ตำบลลานตากฟ้า อำเภอนครชัยศรี จังหวัดนครปฐม	ตำบลลานตากฟ้าเกษตรกรใช้สารเคมีในการผลิตเป็นจำนวนมาก ส่งผลให้ต้นทุนการผลิตสูง สารเคมีตกค้างในดิน ดินเสื่อมสภาพ การผลิตพืชเกษตรส่วนใหญ่ยังไม่ได้มาตรฐาน GAP ทั้งนี้เกษตรกรขาดความรู้เกี่ยวกับการแปรรูปผลผลิตการเกษตร และการออกแบบบรรจุภัณฑ์ที่ตอบสนองความต้องการของตลาด และเกษตรกรขาดความรู้เรื่องการส่งออกของตลาดและการช่องทางการจัดจำหน่ายที่หลากหลาย รวมถึงขาดการสร้างการรับรู้แก่นักท่องเที่ยว ขาดการเชื่อมโยงแหล่งท่องเที่ยวในแต่ละแห่ง รวมทั้งขาดการพัฒนาสินค้าและบริการใหม่เพื่อดึงดูดนักท่องเที่ยวกลุ่มใหม่	ไม่มี	ไม่มี	ไม่มี	การพัฒนาทักษะเกษตรกรให้มีความเชี่ยวชาญเสมือนกับพ่อค้า โดยเฉพาะอย่างยิ่งมีความสามารถในการหาตลาด วิเคราะห์ความต้องการของตลาด การพัฒนาบรรจุภัณฑ์ และการจัดการหาตลาดที่หลากหลาย ตลอดจนการสื่อสารโดยอาศัยช่องทางใหม่ๆ เทคโนโลยีใหม่ๆ และ 3) การเพิ่มประสิทธิภาพการผลิต การสร้างมูลค่าภาคการเกษตร และเสริมสร้างความเข้มแข็งให้แก่เกษตรกรที่มีการผลิตตั้งแต่ต้นน้ำ กลางน้ำ และปลายน้ำ คือการแปรรูปผลิตภัณฑ์ สามารถสร้างรายได้ให้แก่ครอบครัวเป็นการช่วยส่งเสริมเศรษฐกิจของชุมชน

พื้นที่บริการของมหาวิทยาลัย	สภาพปัญหา				
	ด้านเศรษฐกิจ	ด้านสังคม	ด้านสิ่งแวดล้อม	ด้านการศึกษา	ความต้องการเบื้องต้น:

พื้นที่บริการของมหาวิทยาลัย	สภาพปัญหา				
	ด้านเศรษฐกิจ	ด้านสังคม	ด้านสิ่งแวดล้อม	ด้านการศึกษา	ความต้องการเบื้องต้น:
ชุมชนจ๊กसानผักตบชวาบ้านคลองนกกระทง ตำบลคลองนกกระทง อำเภอบางเลน จังหวัดนครปฐม	<p>1. กลุ่มผู้ไม่มีอาชีพหรือรายได้น้อย ขาดแหล่งเงินทุน ต้องกู้ยืมเงินจากนายทุนนอกระบบทำให้ไม่สามารถหารายได้ได้เพียงพอ ก็บรายจ่าย ก่อให้เกิดปัญหาหนี้สิน ประชาชนในชุมชนไม่มีงานทำเป็นหลักแหล่งมีอัตราการว่างงาน</p> <p>2. ประชาชนส่วนใหญ่ประกอบอาชีพเกษตรกร ทำสวน ทำไร่ และปลูกผลไม้พืชผักอื่น ๆ ตามฤดูกาล ไม่มีองค์ความรู้ในการบริหารจัดการคุณภาพสินค้า แปรรูปการบรรจุภัณฑ์ รักษาคุณภาพสินค้า หรือด้านการตลาดเพื่อการขายผลผลิตจากการทำเกษตรของตนเอง</p> <p>3. ประชาชนในชุมชนยังขาดเงินทุนในการพัฒนาผลิตภัณฑ์ของตนเอง ลักษณะธุรกิจเป็นลักษณะธุรกิจขนาดเล็ก ทำในครัวเรือนขนาดเล็ก</p> <p>4. ประชาชนยังขาดองค์ความรู้หรือทักษะในการนำความรู้ BCG มาปรับใช้กับการพัฒนาผลิตภัณฑ์สร้างรายได้</p>	<p>1. ประชาชนในพื้นที่ขาดการมีส่วนร่วมในการทำกิจกรรมร่วมกันในชุมชนอย่างต่อเนื่อง หรือขาดการแลกเปลี่ยนความรู้ในชุมชน</p> <p>2. ประชาชนไม่สามารถรวมกลุ่มกันเพื่อดำเนินการด้านเศรษฐกิจของชุมชนในรูปของกลุ่มอาชีพอย่างเข้มแข็ง</p> <p>3. ปัญหาขาดแคลนแรงงาน</p>	<p>1. นโยบายภาครัฐที่ไม่รองรับราคาตลาดกลางทำให้ราคาสินค้าทางการเกษตรตกต่ำ</p> <p>2. ประชาชนบางครัวเรือนไม่มีที่ดินทำกินหรือประกอบอาชีพด้านการเกษตร</p> <p>3. ปัญหาการเส้นทางคมนาคมไม่สะดวก ถนนเป็นหลุมบ่อ และมีฝุ่นละออง</p> <p>4. การประชาสัมพันธ์ข้อมูลข่าวสารต่าง ๆ ยังไม่ทั่วถึงครอบคลุมทุกครัวเรือน รวมถึงประชาสัมพันธ์พัฒนาแหล่งท่องเที่ยว</p>	ไม่มี	<p>ชุมชนจ๊กसानผักตบชวาบ้านคลองนกกระทง พบว่ามีความต้องการเบื้องต้นในการพัฒนาสินค้าให้มีคุณภาพในทุกๆ ด้าน เพื่อให้เกิดความยั่งยืนและสามารถสร้างรายได้เพิ่มขึ้นให้กับคนในชุมชน ความต้องการนี้รวมถึงการปรับปรุงกระบวนการผลิต การใช้วัสดุที่มีคุณภาพ การเพิ่มความหลากหลายของผลิตภัณฑ์ และการควบคุมคุณภาพของสินค้าให้ได้มาตรฐานที่สามารถแข่งขันในตลาดได้นอกจากนี้ ชุมชนยังมีความประสงค์ที่จะพัฒนาผลิตภัณฑ์ตะกั่วจ๊กसानจากผักตบชวาให้เป็นที่รู้จักมากขึ้นในวงกว้าง ซึ่งอาจจะรวมถึงการสร้างแบรนด์ที่แข็งแกร่ง การออกแบบบรรจุภัณฑ์ที่สวยงามและโดดเด่น การใช้เทคนิคการสื่อสารและการตลาดเพื่อเพิ่มการรับรู้ของผู้บริโภค ทั้งในระดับท้องถิ่น ระดับประเทศ และอาจถึงระดับสากล นอกจากนี้ยังควรมีการจัดฝึกอบรมและพัฒนาทักษะให้กับคนในชุมชน เพื่อให้สามารถพัฒนาผลิตภัณฑ์ได้ตรงตามความต้องการของตลาด และมีความสามารถในการแข่งขันในตลาดได้อย่างยั่งยืน การพัฒนาในลักษณะนี้ไม่เพียงแต่จะช่วยเหลือ</p>

พื้นที่บริการของมหาวิทยาลัย	สภาพปัญหา				
	ด้านเศรษฐกิจ	ด้านสังคม	ด้านสิ่งแวดล้อม	ด้านการศึกษา	ความต้องการเบื้องต้น:
	<p>5. ปัญหาขาดการส่งเสริมการลงทุนของเกษตรกร</p> <p>6. ชุมชนยังขาดความเข้าใจในการบริหารจัดการของกลุ่มต่าง ๆ ทำให้การทำงานไม่บรรลุวัตถุประสงค์ตามความต้องการ ซึ่งอาจต้องหางบประมาณฝึกอบรมในการบริหารกลุ่มต่าง ๆ</p>				<p>รายได้ให้กับคนในชุมชนเท่านั้น แต่ยังไม่ส่งเสริมให้เกิดความภาคภูมิใจในภูมิปัญญาท้องถิ่น และรักษาวัฒนธรรมการจักสานแบบดั้งเดิมให้คงอยู่ต่อไป</p>

พื้นที่บริการของมหาวิทยาลัย	สภาพปัญหา				
	ด้านเศรษฐกิจ	ด้านสังคม	ด้านสิ่งแวดล้อม	ด้านการศึกษา	ความต้องการเบื้องต้น:
ชุมชนบ้านวัดมะเกลือ หมู่ที่ 4 ตำบลคลองโยง อำเภอพุทธมณฑล จังหวัดนครปฐม	ชุมชนยังขาดแคลนวัตถุดิบในการผลิต เนื่องจากมีการจัดกลุ่มทำผ้ามัดย้อมและผ้าพิมพ์ลายจากต้นมะเกลือ และผลมะเกลือ ไม่เพียงพอในการผลิต เมื่อมีผู้สนใจสั่งสินค้ามาจึงไม่เพียงพอในการผลิตและต้องสั่งซื้อจากนอกพื้นที่ทำให้ราคาของสินค้าที่ผลิตมีต้นทุนสูง ปัญหาด้านการจัดเก็บวัตถุดิบ เนื่องจากมีการจัดกลุ่มทำผ้ามัดย้อมและผ้าพิมพ์ลายจากต้นมะเกลือ แต่ผลมะเกลือที่นำมาใช้ทำเป็นสีธรรมชาตินั้นมีระยะเวลาในการออกผลไม่ตลอดทั้งปี ทั้งยังขาดบรรจุภัณฑ์ที่เป็นเอกลักษณ์	ไม่มี	ไม่มี	ไม่มี	ชุมชนบ้านวัดมะเกลือต้องการพัฒนาทั้งคน และสินค้าให้มีคุณภาพในทุกๆด้าน เพื่อให้เกิดความยั่งยืนและให้คนในชุมชนมีรายได้เพิ่มขึ้น มีแหล่งอาชีพในชุมชน เพื่อให้คนในชุมชนไม่ออกไปหารายได้นอกพื้นที่ ให้ครอบครัวอยู่กันอย่างมีความสุขและไม่ทอดทิ้งกัน เกิดความรักและสามัคคีขึ้นในชุมชน มีสถานที่ผลิตและจำหน่ายสินค้า และยังต้องการให้ชุมชนบ้านวัดมะเกลือเป็นแหล่งปลูกต้นมะเกลือ และพัฒนาผลิตภัณฑ์ที่ทำจากต้นมะเกลือเพื่อให้เป็นที่ยูนิค คือถ้าใครต้องการผลิตภัณฑ์จากต้นมะเกลือต้องมาที่ “ชุมชนบ้านวัดมะเกลือ”
จังหวัดอุดรธานี					
ชุมชนโคกผักหวาน ตำบลห้วยเกิ้ง อำเภอกุมภวาปี จังหวัดอุดรธานี	ชุมชนตำบลห้วยเกิ้งได้รับผลกระทบจากสภาวะเศรษฐกิจของประเทศที่ถดถอย แม้เศรษฐกิจของประเทศจะมีแนวโน้มปรับดีขึ้น	ไม่มี	ไม่มี	ไม่มี	เนื่องจากชุมชนมีสมุนไพรเหลือใช้จากการแปรรูปแบบอบแห้งค่อนข้างมาก (ลูกมะกรูดที่ชูดฝิวออก) ชุมชนจึงต้องการใช้ทรัพยากรที่มีอยู่ให้คุ้มค่ามาก

พื้นที่บริการของมหาวิทยาลัย	สภาพปัญหา				
	ด้านเศรษฐกิจ	ด้านสังคม	ด้านสิ่งแวดล้อม	ด้านการศึกษา	ความต้องการเบื้องต้น:
	<p>แต่อัตราการเติบโตยังอยู่ในระดับต่ำเมื่อเทียบกับประเทศในภูมิภาคเดียวกัน ปัญหาหนี้ครัวเรือนสูงขึ้น ค่าเงินเฟ้อ ผลกระทบจากภัยแล้ง จึงส่งผลให้ผลผลิตทางการเกษตรมีราคาตกต่ำ ทำให้การดำเนินกิจกรรมทางเศรษฐกิจทุกระดับเกิดการหยุดชะงัก เป็นสาเหตุเหล่านี้ได้ส่งผลกระทบต่ออย่างหนักต่อการประกอบอาชีพ และกระทบกับรายได้ของสมาชิกในชุมชน และก่อให้เกิดเป็นปัญหาอื่นอีกเป็นทอดๆ โดยเฉพาะอย่างยิ่ง ปัญหาสังคม ประกอบด้วยชุมชนโคกผักหวาน ตำบลห้วยเก็ง ไม่มีสถานที่ ท้องเที่ยวหรือแหล่งท่องเที่ยวที่จะดึงดูดให้คนภายนอกเข้ามาจับจ่ายใช้สอย จึงมีความจำเป็นเร่งด่วนที่จะต้องดำเนินการแก้ปัญหาทางด้านเศรษฐกิจซึ่งเกี่ยวข้องโดยตรงกับคุณภาพชีวิตของสมาชิกในชุมชน ทั้งนี้ในการพัฒนาและผลักดันในด้านอื่น ควรพัฒนาโดยบูรณาการควบคู่ไปกับการพัฒนาทางด้านเศรษฐกิจ</p>				<p>และลดจำนวนขยะภายในชุมชนให้น้อยที่สุดเท่าที่จะทำได้ ชุมชนจึงมีความต้องการองค์ความรู้เกี่ยวกับการแปรรูปมะกรูด การพัฒนาผลิตภัณฑ์ให้เกิดมูลค่าเพิ่ม การตลาดออนไลน์ และการจำหน่ายสินค้า</p>

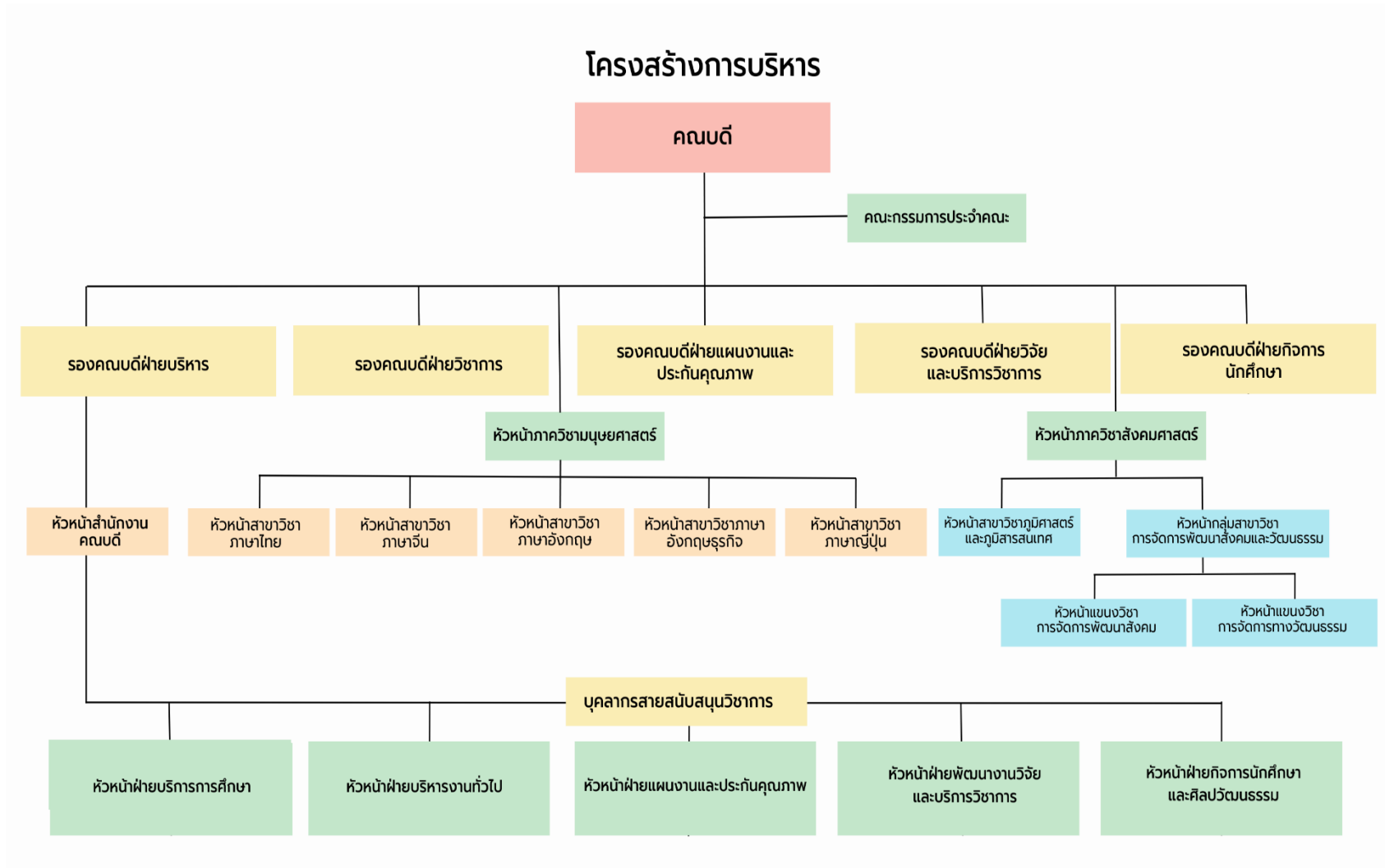
พื้นที่บริการของมหาวิทยาลัย	สภาพปัญหา				
	ด้านเศรษฐกิจ	ด้านสังคม	ด้านสิ่งแวดล้อม	ด้านการศึกษา	ความต้องการเบื้องต้น:
ชุมชนตำบลเขื่อน้ำ อำเภอเขื่อน้ำ จังหวัดอุดรธานี	การขาดการส่งเสริมการแปรรูปผลิตภัณฑ์ทางการเกษตรเนื่องจากชาวบ้านไม่มีความรู้ทางด้าน การแปรรูปผลิตภัณฑ์ต่างๆจากพืชผลทางการเกษตรที่มากเพียงพอจึงทำให้ไม่ได้ นำผลผลิตทางการเกษตรเหล่านั้นกลับมาใช้ใหม่ รวมถึงขาดการส่งเสริมในการประกอบอาชีพหลังฤดูการเก็บเกี่ยวเนื่องจากอาชีพหลักของคนในพื้นที่ทำการเกษตรเป็นหลักเช่นการปลูกมันสำปะหลังการปลูกอ้อยการทำนาโดยมีพื้นที่ที่เป็นรับน้ำทางการเกษตรของชุมชนและมีพืชพันธุ์สัตว์น้ำอุดมสมบูรณ์แต่ขาดการส่งเสริมการประกอบอาชีพหลังจากฤดูการเก็บเกี่ยว	ไม่มี	ไม่มี	ไม่มี	ส่งเสริมการแปรรูปผลิตภัณฑ์ทางการเกษตร
<b>จังหวัดระนอง</b>					
ตำบลหาดส้มแป้น อำเภอมะขาม จังหวัดระนอง	1. ประชาชนบางส่วนยังประสบปัญหาการว่างงานเนื่องจากได้รับผลกระทบจากสภาวะเศรษฐกิจ	ไม่มี	ไม่มี	ไม่มี	ถ่ายทอดองค์ความรู้เกี่ยวกับการแปรรูปผลผลิตที่มีอยู่ในชุมชน และการสร้างบรรจุภัณฑ์ที่มีความน่าสนใจและเป็นที่ต้องการตลาด รวมถึงเป็นมิตรกับ

พื้นที่บริการของมหาวิทยาลัย	สภาพปัญหา				
	ด้านเศรษฐกิจ	ด้านสังคม	ด้านสิ่งแวดล้อม	ด้านการศึกษา	ความต้องการเบื้องต้น:
	<p>2. ประชาชน และตัวแทนของประชาชนมีความคิดเห็นที่แตกต่าง และขัดแย้งในชุมชนกับองค์กร</p> <p>3. มีเยาวชนที่ขาดโอกาสทางการศึกษาอยู่บางส่วน</p> <p>4. ปัญหาของแรงงานต่างด้าวหลบหนีเข้าเมือง ที่ส่งผลกระทบต่อปัญหาคุณภาพชีวิตของประชาชนปัญหาความปลอดภัยในชีวิตและทรัพย์สิน ยาเสพติดและปัญหาความมั่นคง</p> <p>แย่งอาชีพคนในพื้นที่เนื่องจากค่าจ้างแรงงานที่ถูกกว่าและปัญหาความสะอาด</p>				<p>สิ่งแวดล้อม รวมถึงสร้างองค์ความรู้กระบวนการและการบริหารจัดการทางการตลาด และจัดหาตลาดกลางรองรับผลผลิตทางการเกษตรระหว่างผู้ผลิตกับผู้ซื้อโดยตรง และสร้างช่องทางประชาสัมพันธ์สำหรับเป็นช่องทางเชื่อมโยงนักท่องเที่ยวกับชุมชน และใช้เป็นช่องทางในการจัดจำหน่ายผลิตภัณฑ์ของชุมชน</p>

## 1.2 โครงสร้างคณะมนุษยศาสตร์และสังคมศาสตร์



1.3 โครงสร้างการบริหารจัดการ (ADMINISTRATIVE CHART)



## 1.4 ผลการดำเนินงาน ประจำปีงบประมาณ พ.ศ. 2567 ด้านการบริการวิชาการ

### ตารางที่ 4 ผลการดำเนินงานตามตัวชี้วัดของแผนบริการวิชาการ

ตัวชี้วัด	เป้าหมาย	ผลการดำเนินงาน	บรรลุเป้าหมาย <input checked="" type="checkbox"/> บรรลุ <input checked="" type="checkbox"/> ไม่บรรลุ
จำนวนองค์ความรู้เพิ่มขึ้นในแหล่งเรียนรู้บริการวิชาการ	≥ 1 องค์ความรู้	1 องค์ความรู้	✓
ร้อยละของรายได้ของครัวเรือนที่เข้าร่วมโครงการเพิ่มขึ้น	ร้อยละ ≥ 40	ร้อยละ 100	✓
ร้อยละของงานบริการวิชาการแล้วเสร็จตามระยะเวลาที่กำหนด	ร้อยละ ≥ 60	ร้อยละ 100	✓

**หมายเหตุ** รายละเอียดของผลการดำเนินงานตามเอกสารแนบ

1. จำนวนองค์ความรู้ที่เพิ่มขึ้นมีแหล่งเรียนรู้บริการวิชาการ (≥ 1 องค์ความรู้) ผลการดำเนินงาน พบว่า สาขาวิชาการจัดการพัฒนาสังคมและวัฒนธรรม แขนงวิชาการจัดการพัฒนาสังคม โดย ผู้ช่วยศาสตราจารย์ ว่าที่ร้อยตรีหญิง เพ็ญนภา ปาละปิ่น ร่วมกับฝ่ายพัฒนางานวิจัยและบริการวิชาการ ได้ดำเนินโครงการพัฒนาคุณภาพชีวิตและยกระดับรายได้คนในชุมชนเมือง เขตดุสิต กรุงเทพมหานคร เรื่อง กระบวนทัศน์ความคิดและการปฏิบัติตามแนวทางปรัชญาของเศรษฐกิจพอเพียง จำนวน 1 องค์ความรู้

2. ร้อยละของรายได้ของครัวเรือนที่เข้าร่วมโครงการเพิ่มขึ้น (ร้อยละ ≥ 40) ผลการดำเนินงาน พบว่า จากการดำเนินโครงการพัฒนาคุณภาพชีวิตและยกระดับรายได้คนในชุมชนเมือง เขตดุสิต กรุงเทพมหานคร มีครัวเรือนที่เข้าร่วมโครงการ จำนวน 8 ครัวเรือน ผลรวมรายได้ของครัวเรือนทั้งหมด **ก่อนเข้าร่วม** 158,400 บาท/ปี ผลรวมรายได้ของครัวเรือนทั้งหมด **หลังเข้าร่วม** 239,490 บาท/ปี รายได้

3. ร้อยละของงานบริการวิชาการแล้วเสร็จตามระยะเวลาที่กำหนด (ร้อยละ ≥ 60) ผลการดำเนินงาน พบว่า คณะมนุษยศาสตร์และสังคมศาสตร์มีการดำเนินโครงการแบบให้เปล่าเพื่อพัฒนาชุมชน และสังคม จำนวน 1 โครงการ ดังนี้

3.1 โครงการพัฒนาคุณภาพชีวิตและยกระดับรายได้คนในชุมชนเมือง เขตดุสิต กรุงเทพมหานคร ณ ชุมชนวัดสวัสดิ์วาริมาราม แขวงถนนนครไชยศรี เขตดุสิต จังหวัดกรุงเทพมหานคร ผู้รับผิดชอบโครงการ ผู้ช่วยศาสตราจารย์ ว่าที่ร้อยตรีหญิง เพ็ญนภา ปาละปิ่น งบประมาณ 450,000 บาท ระหว่างเดือน ตุลาคม 2566 – กันยายน 2567

## 1.5 ข้อมูลพื้นฐานคณะมนุษยศาสตร์และสังคมศาสตร์ ปีงบประมาณ พ.ศ.2568

### 1.5.1 วิสัยทัศน์ (Vision)

ผลิตบัณฑิตที่มีความเชี่ยวชาญด้านภาษาและมีทักษะการพัฒนาลังคมอย่างมืออาชีพ

### 1.5.2 พันธกิจ (Mission)

๑. ผลิตบัณฑิตและพัฒนาบุคลากรให้มีความเชี่ยวชาญเป็นมืออาชีพ มีคุณธรรมและจริยธรรม
๒. พัฒนาระบบการจัดการศึกษาสร้างนวัตกรรม การเรียนรู้และยกระดับการบริหารงานให้ได้มาตรฐานสากล
๓. วิจัยและสร้างนวัตกรรม ผลงานสร้างสรรค์ระดับชาติและระดับนานาชาติ เพื่อนำไปใช้ประโยชน์อย่างยั่งยืน
๔. สร้างเครือข่าย บริการวิชาการ เพื่อขับเคลื่อนยุทธศาสตร์ชาติ

### 1.5.3 ภารกิจหลัก (Key result area)

1. ผลิตบัณฑิตที่มีคุณภาพระดับแนวหน้า | (Produce Graduates with Front Row Quality)
2. ให้บริการวิชาการและถ่ายทอดเทคโนโลยีแก่ชุมชนและสังคม | (Provide Academic Services and Transfer Technology to Communities and International Society)
3. อนุรักษ์ พัฒนาให้บริการเป็นศูนย์กลางทางด้านศิลปวัฒนธรรม และธำรงรักษา สืบสานความเป็นไทย | (Conserve and Develop Services Provision as the Center for Arts and Culture Service Center and Sustain the Thainess)
4. วิจัย สร้างนวัตกรรมและองค์ความรู้ | (Conduct Research, Create Innovation and Develop Knowledge for Society)
5. เป็นมหาวิทยาลัยที่มีความคล่องตัวในการบริหารจัดการและเน้นให้เครือข่ายมีส่วนร่วม | (Employ Modern Management System for Versatility with Concentration on Network Participation)

### 1.5.4 เสาหลัก (Pillar)

- 1) ทุนความรู้ (Knowledge Capital)
- 2) คุณธรรม (Morality)
- 3) เครือข่าย (Partnership)
- 4) ความเป็นมืออาชีพ (Professionalism)
- 5) วัฒนธรรม(Culture) ที่ว่า “ความเป็นแบบอย่างที่ดีตามวิถีของรัตนโกสินทร์”

### 1.5.5 วัฒนธรรม (Culture)

Culture

S = Smart | สว่างงาม

S = Sincerity | ความจริงใจ

R = Responsibility | ความรับผิดชอบ

U = Unity | ความเป็นหนึ่งเดียว

### 1.5.6 อัตลักษณ์ (Identity)

เชี่ยวชาญวิชาการ ชำนาญวิชาชีพ เป็นดวงประทีปให้สังคม

### 1.5.7 เอกลักษณ์ (Uniqueness)

ผลิตบุคลากรมืออาชีพ

### 1.5.8 ค่านิยมหลัก (Core Values)

RISE : Resilience, Integrity, Social Responsibility, Excellence

R : ความสามารถในการปรับตัว Resilience

I : ความมีศักดิ์ศรีในการเป็นมหาวิทยาลัยราชภัฏ Integrity

S : ความรับผิดชอบต่อสังคม Social Responsibility

E : ความเป็นเลิศมืออาชีพ Excellence

### 1.5.9 เป้าหมายการพัฒนาคณะมนุษยศาสตร์และสังคมศาสตร์ (Faculty Development Goals of Faculty of Humanities and Social Sciences)

จากรูปแบบของการบริหารจัดการมหาวิทยาลัยราชภัฏสวนสุนันทาด้วย SSRU “KEEP” Model ได้กำหนดเป้าหมายการพัฒนา SSRU “SWITCH” ในการไปสู่เป้าหมายที่กำหนดไว้ รายละเอียดดังนี้

S : Sustainability University which Grow Along with Society. มหาวิทยาลัยแห่งความยั่งยืนที่พร้อมจะเติบโตกับสังคมยุคใหม่

W : Aiming to be the World-Class University. มุ่งสู่การเป็นมหาวิทยาลัยระดับโลก

I : University which Hold up to Administration and Academic Integrity Principle. มหาวิทยาลัยที่ยึดมั่นในความซื่อสัตย์ในเชิงการบริหารงานและวิชาการ

T : Technology Driven University in Both Administration and Academic Aspect.มหาวิทยาลัย  
ที่ขับเคลื่อนด้วยเทคโนโลยีที่ทันสมัย

C : Capacity and Capability.การทำงานอย่างเต็มกำลังและเต็มความสามารถตามความถนัด  
ของแต่ละบุคคล

H : Happy Workplace University which has Scholarly Organization Atmosphere.มหาวิทยาลัย  
แห่งความพอใจที่ล้อมรอบด้วยบรรยากาศของนักวิชาการ



## ส่วนที่ 2 แผนปฏิบัติการด้านการบริการวิชาการ

### 2.1 นโยบายด้านการบริการวิชาการ

เพื่อให้แผนปฏิบัติการด้านการบริการวิชาการ ประจำปีงบประมาณ พ.ศ. 2568 คณะมนุษยศาสตร์และสังคมศาสตร์ มหาวิทยาลัยราชภัฏสวนสุนันทา สอดคล้องและบรรลุเป้าหมายกับแผนยุทธศาสตร์ ระยะ 15 ปี มหาวิทยาลัยราชภัฏสวนสุนันทา ซึ่งมีเป้าประสงค์ที่จะผลิตผลงานทางวิชาการ เพื่อยกระดับคุณภาพการจัด การศึกษา ผลิตงานวิจัยที่ตอบสนองต่อความต้องการของแหล่งทุน เผยแพร่ทั้งในระดับชาติและนานาชาติ รวมทั้งการนำไปใช้ประโยชน์เป็นศูนย์กลางแห่งการเรียนรู้เพื่อการบริการวิชาการแก่สังคม

ฝ่ายพัฒนางานวิจัยและการบริการวิชาการ คณะมนุษยศาสตร์และสังคมศาสตร์ จึงได้กำหนดนโยบาย ด้านการบริการวิชาการ ดังนี้

1) ส่งเสริมและสนับสนุนทุกสาขาวิชาให้มีการจัดกิจกรรม/โครงการบริการวิชาการแก่สังคมในรูปแบบต่าง ๆ ตามความถนัดในด้านที่เชี่ยวชาญ และบูรณาการโครงการบริการวิชาการการเรียน การเรียนการสอน การวิจัย และการปฏิบัติงานด้านอื่น ๆ โดยมีหน่วยงานภายนอกสถาบันให้การรับรองหรือร่วมมือ

2) ส่งเสริมสนับสนุนความร่วมมือกับหน่วยงานภายในและภายนอกมหาวิทยาลัยในการจัดกิจกรรม/โครงการที่ให้บริการทางวิชาการแก่ชุมชนและสังคม พร้อมทั้งพัฒนาศักยภาพทางด้านการบริการวิชาการอย่างต่อเนื่อง

3) พัฒนาระบบบริหารจัดการด้านการบริการวิชาการอย่างมีประสิทธิภาพและต่อเนื่อง

### 2.2 วัตถุประสงค์ของแผนปฏิบัติการด้านการบริการวิชาการ

2.2.1 เพื่อให้มีการบริการวิชาการที่เชื่อมโยงกับงานวิจัย และสามารถบูรณาการกับการการเรียนการสอน

2.2.2 เพื่อสร้างเครือข่ายกับองค์กรภาครัฐและเอกชนในการให้บริการวิชาการ เพื่อการพัฒนาท้องถิ่นตามเป้าหมายการพัฒนาที่ยั่งยืน (SDGs)

### 2.3 ยุทธศาสตร์ เป้าประสงค์เชิงยุทธศาสตร์ ตัวชี้วัดความสำเร็จและค่าเป้าหมายของคณะมนุษยศาสตร์และสังคมศาสตร์

#### 2.3.1 ยุทธศาสตร์

ยุทธศาสตร์ที่ 3 สร้างผลงานวิชาการ งานวิจัย และนวัตกรรมระดับชาติและระดับนานาชาติสู่การพัฒนาสังคมอย่างยั่งยืน

### 2.3.2 เป้าประสงค์เชิงยุทธศาสตร์

- 1) คณะฯ เป็นศูนย์กลางแห่งการเรียนรู้และบริการวิชาการแก่สังคม
- 2) มีส่วนร่วมของชุมชนในการพัฒนาคณะ/สาขาวิชา ในทุก ๆ ด้าน รวมถึงการเป็นที่พึ่งหรือเป็นเสาหลักของชุมชน
- 3) คณะมีกระบวนการบริการวิชาการที่ได้มาตรฐาน และสอดคล้องกับความต้องการของสังคม

### 2.3.3 ตัวชี้วัดความสำเร็จและค่าเป้าหมาย

ตัวชี้วัด	ค่าเป้าหมาย
ร้อยละของโครงการบริการวิชาการที่บูรณาการกับงานวิจัย และ/หรือการเรียนการสอน	95.00
จำนวนโครงการ/กิจกรรมบริการวิชาการที่ดำเนินการร่วมกับเครือข่ายเพื่อตอบสนองเป้าหมายการพัฒนาที่ยั่งยืน (SDGs)	1

### 2.4 ขั้นตอนการจัดทำแผนปฏิบัติการด้านการบริการวิชาการ

ขั้นตอนการจัดทำ	ระยะเวลาดำเนินการ
1. จัดทำคำสั่งแต่งตั้งคณะกรรมการจัดทำแผนปฏิบัติการด้านการบริการวิชาการ ประจำปีงบประมาณ พ.ศ. 2568	กันยายน 2567
2. จัดทำ (ร่าง) แผนปฏิบัติการด้านการวิจัยและแผนปฏิบัติการด้านการบริการวิชาการ ประจำปีงบประมาณ พ.ศ. 2568	กันยายน 2567
3. ปรับแก้ (ร่าง) แผนปฏิบัติการด้านการบริการวิชาการ ประจำปีงบประมาณ พ.ศ. 2568 ตามข้อสังเกตและข้อเสนอแนะของสถาบันวิจัยและพัฒนา (ถ้ามี)	ตุลาคม 2567
4. จัดทำบันทึกขอความเห็นอนุมัติแผนปฏิบัติการด้านการบริการวิชาการและแผนปฏิบัติการด้านการบริการวิชาการ ประจำปีงบประมาณ พ.ศ. 2568 ต่อคณะกรรมการบริหาร/	ตุลาคม 2567

ขั้นตอนการจัดทำ	ระยะเวลาดำเนินการ
อำนาจการ/คณะกรรมการสูงสุดของหน่วยงาน และอธิการบดีเพื่อพิจารณาเห็นชอบ	
5. จัดส่งแผนปฏิบัติการด้านการบริการวิชาการ และแผนปฏิบัติการด้านการบริการวิชาการ ประจำปีงบประมาณ พ.ศ. 2568 ที่ผ่านการ อนุมัติจากอธิการบดีให้สถาบันวิจัยและพัฒนา	พฤศจิกายน 2567
6. ประชาสัมพันธ์แผนปฏิบัติการด้านการบริการ วิชาการ ให้บุคลากรของคณะฯ รับทราบ และ ดำเนินการตามแผนที่กำหนดไว้	พฤศจิกายน 2567
7. ดำเนินตามแผนปฏิบัติการด้านการบริการ วิชาการ ติดตามสรุปรายงานผลการดำเนินงาน ประจำปีงบประมาณ พ.ศ. 2568	พฤศจิกายน 2567 – กันยายน 2568

## 2.5 แผนปฏิบัติการด้านการบริการวิชาการ

### 2.5.1 แผนปฏิบัติการด้านการบริการวิชาการ ระยะ 5 ปี (พ.ศ.2566-2570)

กิจกรรม/โครงการ	วัตถุประสงค์ โครงการ	ตัวชี้วัด ความสำเร็จ	เป้าหมายของตัวชี้วัด					กลุ่ม เป้าหมาย	งบประมาณ (บาท)					ผู้รับผิดชอบ	
			2566	2567	2568	2569	2570		2566	2567	2568	2569	2570		
<b>โครงการบริการวิชาการร่วมกับเครือข่ายเพื่อเป้าหมายการพัฒนาที่ยั่งยืน (SDGs)</b>															
1	โครงการบริการ วิชาการร่วมกับ เครือข่ายเพื่อ เป้าหมายการ พัฒนาที่ยั่งยืน (SDGs)	1) เพื่อให้มีการ บริการวิชาการที่ เชื่อมโยงกับ งานวิจัย และ สามารถบูรณา การกับการการ เรียนการสอน	จำนวนโครงการ/ กิจกรรมบริการ วิชาการที่ ดำเนินการร่วมกับ เครือข่ายเพื่อตอบ เป้าหมายการ พัฒนาที่ยั่งยืน (SDGs)	-	1	2	3	4	นักศึกษา ชุมชน, บุคคลทั่วไป	10,000	-	-	-	-	ฝ่ายพัฒนา งานวิจัยและ บริการ วิชาการ
<b>โครงการการขับเคลื่อนการจัดกิจกรรมที่สอดคล้องกับเป้าหมายการพัฒนาที่ยั่งยืน(SDGs)</b>															
1	โครงการการ ขับเคลื่อนการจัด กิจกรรมที่ สอดคล้องกับ เป้าหมายการ พัฒนาที่ยั่งยืน (SDGs)	1) เพื่อส่งเสริม และสนับสนุนให้ บุคลากร มหาวิทยาลัย ดำเนินกิจกรรม/ โครงการที่มีการ ขับเคลื่อนสู่	จำนวนกรณีศึกษา ที่สอดคล้องกับ เป้าหมายการ พัฒนาที่ยั่งยืน (SDGs)	-	3	4	5	6	คณาจารย์ นักศึกษา ชุมชน ผู้ประกอบการ	40,000	-	-	-	-	ฝ่ายพัฒนา งานวิจัยและ บริการ วิชาการ



## 2.5.2 แผนปฏิบัติการด้านการบริการวิชาการ ปีงบประมาณ พ.ศ. 2568

กิจกรรม/โครงการ	วัตถุประสงค์โครงการ	ตัวชี้วัดความสำเร็จ	เป้าหมายของตัวชี้วัดปี 2568	กลุ่มเป้าหมาย	ระยะเวลาดำเนินงาน	งบประมาณ	ผู้รับผิดชอบ	
<b>โครงการบริการวิชาการร่วมกับเครือข่ายเพื่อเป้าหมายการพัฒนาที่ยั่งยืน (SDGs)</b>								
1	โครงการบริการวิชาการร่วมกับเครือข่ายเพื่อเป้าหมายการพัฒนาที่ยั่งยืน (SDGs)	1) เพื่อให้มีการบริการวิชาการที่เชื่อมโยงกับงานวิจัย และสามารถบูรณาการกับการเรียนการสอน	จำนวนโครงการบริการวิชาการที่ดำเนินการร่วมกับเครือข่ายเพื่อตอบเป้าหมายการพัฒนาที่ยั่งยืน (SDGs)	1	นักศึกษา ชุมชน, บุคคลทั่วไป	ต.ค.67-ก.ย.68	-	ฝ่ายพัฒนางานวิจัยและบริการวิชาการ
<b>โครงการการขับเคลื่อนการจัดกิจกรรมที่สอดคล้องกับเป้าหมายการพัฒนาที่ยั่งยืน(SDGs)</b>								
1	โครงการการขับเคลื่อนการจัดกิจกรรมที่สอดคล้องกับเป้าหมายการพัฒนาที่ยั่งยืน(SDGs)	1) เพื่อส่งเสริมและสนับสนุนให้บุคลากรมหาวิทยาลัยดำเนินกิจกรรม/โครงการที่มีการขับเคลื่อนสู่เป้าหมายการพัฒนาที่ยั่งยืน(SDGs) ให้แก่ชุมชน	จำนวนกรณีศึกษาที่สอดคล้องกับเป้าหมายการพัฒนาที่ยั่งยืน (SDGs)	4	คณาจารย์ นักศึกษา ชุมชน ผู้ประกอบการ	ต.ค.67-ก.ย.68	-	ฝ่ายพัฒนางานวิจัยและบริการวิชาการ

## ส่วนที่ 3 แนวทางการนำแผนปฏิบัติการปฏิบัติและการติดตามประเมินผล

### 3.1 แนวทางการนำแผนปฏิบัติการด้านการบริการวิชาการไปสู่การปฏิบัติ

เพื่อให้บรรลุวัตถุประสงค์ดังกล่าว จึงกำหนดทางการนำแผนปฏิบัติการด้านการบริการวิชาการไปสู่การปฏิบัติ ดังนี้

1) สร้างความเข้าใจร่วมกันเกี่ยวกับแผนปฏิบัติการด้านการบริการวิชาการ โดยจัดทำแนวทางการสื่อสารและประชาสัมพันธ์สร้างความเข้าใจในภารกิจ เป้าหมาย และโครงการ/กิจกรรมให้กับบุคลากร คณะมนุษยศาสตร์และสังคมศาสตร์ ได้ทราบถึงบทบาทความรับผิดชอบของตนที่สนับสนุนการดำเนินงานตามแผนปฏิบัติการด้านการบริการ ให้เกิดผลในทางปฏิบัติ

2) ผลักดันระบบงบประมาณ และการพัฒนาสมรรถภาพบุคลากรให้สอดคล้องกับแนวทางที่กำหนด

3) ส่งเสริมการปฏิบัติงานสอดคล้องกับแผนที่กำหนดไว้ และนำไปสู่การพิจารณาการสนับสนุนทรัพยากรได้อย่างมีประสิทธิภาพ

4) สร้างกลไกประสานงานภายในกับหน่วยงานให้ขับเคลื่อนโครงการ/กิจกรรมให้มีความก้าวหน้าอย่างต่อเนื่อง และมีการแลกเปลี่ยนข้อมูล จัดเก็บ เผยแพร่ และถ่ายทอดความรู้ซึ่งกันและกัน โดยอาศัยเทคโนโลยีสารสนเทศมาใช้เป็นเครื่องมือในการสื่อสาร พร้อมจัดทำฐานข้อมูลให้สามารถเข้าถึงและใช้ประโยชน์ได้ง่าย

5) ติดตาม ตรวจสอบผลที่ได้รับจากการดำเนินงานโครงการ/กิจกรรมของหน่วยงาน ว่าสามารถตอบสนองต่อวัตถุประสงค์ของแผนปฏิบัติการด้านการบริการวิชาการ รวมทั้งสามารถประเมินผลได้อย่างเป็นรูปธรรม

### 3.2 การติดตามและประเมินผลแผนปฏิบัติการด้านการบริการวิชาการ

การติดตาม ประเมินผลเป็นเครื่องมือสำคัญที่สำคัญที่สนับสนุนให้การดำเนินงานของคณะมนุษยศาสตร์และสังคมศาสตร์บรรลุเป้าประสงค์ตามกำหนดไว้ในแผนปฏิบัติการด้านการบริการวิชาการ เพื่อให้บริหารและปฏิบัติงานทราบถึงความสำเร็จหรือความล้มเหลวของการดำเนินงาน และนำไปสู่การปรับเปลี่ยนแนวทางการดำเนินงานเพื่อแก้ไขปัญหาอุปสรรคให้เหมาะสมเท่าทันสถานการณ์และความสามารถบรรลุผลสำเร็จตามเป้าหมายได้ โดยจัดทำระบบการติดตามและประเมินผล ดังนี้

1) พัฒนานองค์ความรู้และเสริมสร้างความเข้าใจเรื่องการติดตามประเมินผลและกำหนดตัวชี้วัดแก่หน่วยงานที่เกี่ยวข้อง เพื่อสร้างทักษะในการติดตามประเมินผลและสามารถนำมาใช้ประโยชน์ร่วมกันอย่างเป็นรูปธรรม

2) พัฒนาระบบข้อมูลสารสนเทศเพื่อสนับสนุนการดำเนินงานตามแผนปฏิบัติการด้านการบริการวิชาการอย่างต่อเนื่อง

3) กำหนดให้มีการติดตามความก้าวหน้าของแผนปฏิบัติการด้านการบริการวิชาการ ทุกๆเดือน พร้อมให้ผู้รับผิดชอบในแต่ละโครงการ/กิจกรรมทำการวิเคราะห์ผลการดำเนินงาน เพื่อนำไปสู่การตัดสินใจของผู้บริหาร

ภาคผนวก

## - คำสั่งแต่งตั้งคณะกรรมการจัดทำแผนปฏิบัติการด้านการบริการวิชาการ



คำสั่งมหาวิทยาลัยราชภัฏสวนสุนันทา

ที่ ๙๗.๔/๒๕๖๗

เรื่อง แต่งตั้งคณะกรรมการด้านการบริการวิชาการ ประจำปีงบประมาณ พ.ศ. ๒๕๖๘

เพื่อให้การดำเนินงานด้านการบริการวิชาการแก่ชุมชน และสังคมของคณะมนุษยศาสตร์และสังคมศาสตร์ เป็นไปด้วยความเรียบร้อยและสอดคล้องกับยุทธศาสตร์ที่ ๔ สร้างเครือข่ายและบริหารทรัพยากร เพื่อความยั่งยืนภายใต้สภาวะการเปลี่ยนแปลง ให้สำเร็จลุล่วงตามวัตถุประสงค์และเป้าหมายที่กำหนด

อาศัยอำนาจตามคำสั่งมหาวิทยาลัยราชภัฏสวนสุนันทาที่ ๑๔๕๒/๒๕๖๓ ลงวันที่ ๑๔ มกราคม ๒๕๖๓ เรื่อง มอบหมายงานและมอบอำนาจให้ คณบดีคณะมนุษยศาสตร์และสังคมศาสตร์ ปฏิบัติราชการแทนอธิการบดี จึงแต่งตั้งคณะกรรมการด้านการบริการวิชาการ คณะมนุษยศาสตร์และสังคมศาสตร์ ประจำปีงบประมาณ พ.ศ. ๒๕๖๘ ดังต่อไปนี้

### คณะกรรมการอำนวยการ

๑. คณบดี คณะมนุษยศาสตร์และสังคมศาสตร์	ประธาน
๒. รองคณบดีฝ่ายวิจัยและบริการวิชาการ	กรรมการ
๓. รองคณบดีฝ่ายบริหาร	กรรมการ
๔. รองคณบดีฝ่ายวิชาการ	กรรมการ
๕. รองคณบดีฝ่ายกิจการนักศึกษา	กรรมการ
๖. รองคณบดีฝ่ายแผนงานและประกันคุณภาพ	กรรมการ
๗. หัวหน้าสำนักงานคณบดี	เลขานุการ
๘. นางสาวศิริธรรม จิตตั้งาม	ผู้ช่วยเลขานุการ
๙. นางสาวอนินธิตา เพ็ชรแสง	ผู้ช่วยเลขานุการ

### หน้าที่

๑. กำหนดนโยบายบริหาร แผนกลยุทธ์การดำเนินงานโครงการบริการวิชาการ ให้เป็นไปตามยุทธศาสตร์ของมหาวิทยาลัย
๒. ส่งเสริมและสนับสนุนการดำเนินงานโครงการบริการวิชาการตามความเหมาะสม

- ๒ -

- ประจำปี
๓. ติดตามพิจารณาผลการดำเนินงานโครงการบริการวิชาการที่ได้รับจัดสรรงบประมาณ
๔. ให้คำปรึกษา คำแนะนำแก่คณะกรรมการฝ่ายต่าง ๆ

#### คณะกรรมการฝ่ายดำเนินงาน

- |   |         |
|---|---------|
| ๑. ผู้ช่วยศาสตราจารย์ ดร.จิราภรณ์ อัจฉริยะประสิทธิ์     | กรรมการ |
| ๒. อาจารย์กฤติกา เกิดผล                                 | กรรมการ |
| ๓. ผู้ช่วยศาสตราจารย์วรุณญา อัจฉริยะปดี                 | กรรมการ |
| ๔. อาจารย์อาทิมา พงศ์ไพบูลย์                            | กรรมการ |
| ๕. อาจารย์ศุภฉัช คุ้มครอง                               | กรรมการ |
| ๖. อาจารย์ ดร.อังศุวรา เหลืองนภา                        | กรรมการ |
| ๗. อาจารย์จินต์จิรา บุญชูตระกูล                         | กรรมการ |
| ๘. ผู้ช่วยศาสตราจารย์อนันต์ชัย เอกะ                     | กรรมการ |
| ๙. อาจารย์จรัสศักดิ์ มีสุขสบาย                          | กรรมการ |
| ๑๐. อาจารย์ ดร.นภาศรี สุวรรณโชติ                        | กรรมการ |
| ๑๑. Ms.Jennilou Thompson Plankraiphet                   | กรรมการ |
| ๑๒. ผู้ช่วยศาสตราจารย์ ว่าที่ ร.ต. ดร.เกรียงไกร กองเส็ง | กรรมการ |
| ๑๓. อาจารย์กณิกนันท์ โภษฉงศ์                            | กรรมการ |
| ๑๔. อาจารย์ณิรมิตชนะกิจ พวกอินแสง                       | กรรมการ |
| ๑๕. อาจารย์จรรย์นันท์ แสงศรีจันทร์                      | กรรมการ |
| ๑๖. อาจารย์ ดร.ฤดี พรพาณิชย์ชัย                         | กรรมการ |
| ๑๗. อาจารย์ ดร.อลิสา แมฆขำ                              | กรรมการ |
| ๑๘. Miss.Luo Yun  | กรรมการ |
| ๑๙. Ms.Zeng Xinmo                                       | กรรมการ |
| ๒๐. ผู้ช่วยศาสตราจารย์ศุภามัช หลิมเจริญ                 | กรรมการ |
| ๒๑. อาจารย์ไพหลิน กลิ่นเกษร                             | กรรมการ |
| ๒๒. อาจารย์วลี รุ่งรัตน์วัชชัย                          | กรรมการ |
| ๒๓. Ms. Mei Haruna                                      | กรรมการ |
| ๒๔. อาจารย์สุพรรณษา พิณศรี                              | กรรมการ |
| ๒๕. อาจารย์ดร.อังคณา สุขวิเศษ                           | กรรมการ |

- ๓ -

๒๖. ผู้ช่วยศาสตราจารย์วิชุดา ขุนหนู	กรรมการ
๒๗. ผู้ช่วยศาสตราจารย์ดนยา ด้านสวัสดิ์	กรรมการ
๒๘. Mr. Guillaume Paul Napoleon Langlois	กรรมการ
๒๙. อาจารย์พัชราพรรณ สุสมาวัฒนะกุล	กรรมการ
๓๐. อาจารย์กษกร กั้นศิริ	กรรมการ
๓๑. ผู้ช่วยศาสตราจารย์ ดร.ศศิธร นพประไพ	กรรมการ
๓๒. อาจารย์กานต์ชนิด โกศลวัฒนา	กรรมการ
๓๓. ผู้ช่วยศาสตราจารย์พรพิม์ แซ่โจ้ว	กรรมการ
๓๔. ผู้ช่วยศาสตราจารย์ ดร.มรกต วรชัยรุ่งเรือง	กรรมการ
๓๕. ผู้ช่วยศาสตราจารย์ณยศ กุลพานิช	กรรมการ
๓๖. ผู้ช่วยศาสตราจารย์ศธาวุฒิ ไวยสุศรี	กรรมการ
๓๗. อาจารย์ภัทรพงศ์ งานสกุล	กรรมการ
๓๘. อาจารย์ ดร.อาริยา ภูระหงษ์	กรรมการ
๓๙. อาจารย์ ดร.ศิริมาลย์ วัฒนา	กรรมการ
๔๐. ผู้ช่วยศาสตราจารย์ ว่าที่ ร.ต.หญิงเพ็ญภา ปาละปิน	กรรมการ
๔๑. รองศาสตราจารย์ ดร.ภูสิทธิ์ ภูคำชะโนด	กรรมการ
๔๒. อาจารย์ ดร.สุวิทย์ คงสงค์	กรรมการ
๔๓. ผู้ช่วยศาสตราจารย์ ดร.วาสนา สุรีย์เตชะกุล	กรรมการ

### หน้าที่

๑. ดำเนินงานตามแผนปฏิบัติงานด้านบริการวิชาการประจำปีงบประมาณให้เป็นไปตามยุทธศาสตร์ของมหาวิทยาลัย
๒. ส่งเสริม สนับสนุน การบูรณาการงานบริการวิชาการกับงานวิจัยและการเรียนการสอน
๓. เผยแพร่ความรู้ที่ได้จากการบริการวิชาการและถ่ายทอดองค์ความรู้สู่สาธารณะชน
๔. ภาระอื่น ๆ ตามที่ได้รับมอบหมาย

สั่ง ณ วันที่ ๓๐ กันยายน ๒๕๖๗

**นภาศรี สุวรรณโชติ**

(อาจารย์ ดร.นภาศรี สุวรรณโชติ)

คณบดีคณะมนุษยศาสตร์และสังคมศาสตร์

30ก.ย.67 เวลา 16:39:32 Non-PKI Server Sign

Signature Code : NQAzA-EMAOA-A4AEI-AQgBG

- ภาพกิจกรรมที่เกี่ยวข้องกับการจัดทำแผนปฏิบัติการด้านการบริการวิชาการ

