



แผนยุทธศาสตร์

ระยะ 5 ปี พ.ศ. 2566 – 2570

(ปรับปรุงปีงบประมาณ พ.ศ. 2568)

คณะมนุษยศาสตร์และสังคมศาสตร์
มหาวิทยาลัยราชภัฏสวนสุนันทา

บทสรุปสำหรับผู้บริหาร

แผนยุทธศาสตร์ระยะ 5 ปี (พ.ศ. 2566 – 2570) (ปรับปรุงปีงบประมาณ พ.ศ. 2568) เป็นเครื่องมือที่ใช้ในการกำหนดทิศทางการดำเนินงานของคณะที่เน้นความสัมฤทธิ์ผลของงานให้เกิดขึ้น ซึ่งเป็นเครื่องมือในการบริหารการจัดการขององค์กรให้มีประสิทธิภาพสูงสุดการปฏิรูปการศึกษาตามพระราชบัญญัติการศึกษาแห่งชาติ (ฉบับที่ 4) พ.ศ. 2562 ตลอดจนการปฏิรูประบบราชการตามแผนปฏิบัติการระบบบริหารภาครัฐได้เน้นให้ใช้แผนยุทธศาสตร์ของหน่วยงานตรวจสอบผลสัมฤทธิ์ของงานเพื่อให้ทุกหน่วยงานมีแนวทางและทิศทางที่ชัดเจน สามารถตรวจสอบผลสัมฤทธิ์ของงานได้

คณะมนุษยศาสตร์และสังคมศาสตร์ได้กำหนดวิสัยทัศน์ คือ “ผลิตบัณฑิตที่มีความเชี่ยวชาญด้านภาษาและมีทักษะการพัฒนาสังคมอย่างมืออาชีพ” รวมถึงกำหนดพันธกิจ ประเด็นยุทธศาสตร์ ตลอดจนวัฒนธรรมมหาวิทยาลัย เพื่อกำหนดเป็นทิศทางการพัฒนาของคณะ ดังนี้

1. พันธกิจ (Mission)

ผลิตบัณฑิตที่เน้นองค์ความรู้ คุณธรรมเพื่อรับใช้สังคม วิจัย บริการวิชาการ และทำนุบำรุงศิลปวัฒนธรรม

2. ภารกิจหลัก (Key result area)

- 1) ผลิตบัณฑิตที่มีคุณธรรม คุณภาพระดับแนวหน้า ตรงกับความต้องการของชุมชน และสังคมยุคเศรษฐกิจฐานความรู้ อยู่ร่วมในสังคมโลกอย่างมีความสุข
- 2) วิจัยสร้างนวัตกรรมและองค์ความรู้สู่การพัฒนาท้องถิ่น ตลอดจนการพัฒนาภูมิปัญญาไทยและเสริมสร้างทักษะภาษาต่างประเทศสู่สากล
- 3) ให้บริการวิชาการและถ่ายทอดเทคโนโลยีแก่ชุมชน สังคมและประชาคมอาเซียนอย่างมีคุณภาพเพื่อยกมาตรฐานชุมชน สังคม
- 4) อนุรักษ์ พัฒนาให้บริการและศูนย์กลางบริการข้อมูลสารสนเทศทางด้านศิลปวัฒนธรรมกรุงรัตนโกสินทร์สู่สากล

3. วัฒนธรรม (Culture)

SSRU

S : สว่าง Smart

S : ความจริงใจ Sincerity

R : ความรับผิดชอบ Responsibility

U : ความเป็นหนึ่งเดียว Unity

โดยแผนยุทธศาสตร์ระยะ 5 ปี (พ.ศ. 2566 – 2570) (ปรับปรุงปีงบประมาณ พ.ศ. 2568) สามารถสรุปยุทธศาสตร์ วัตถุประสงค์เชิงยุทธศาสตร์ และเป้าประสงค์ ดังนี้

ยุทธศาสตร์ที่ 1 ผลិតบัณฑิตให้มีความรู้และทักษะตามมาตรฐานวิชาชีพ

วัตถุประสงค์เชิงยุทธศาสตร์ : เพื่อผลิตบัณฑิตให้มีความรู้และทักษะตามมาตรฐานวิชาชีพ ตรงกับความต้องการของตลาดแรงงานและสังคม

ประกอบไปด้วยเป้าประสงค์

1.1 บัณฑิตมีงานทำในองค์กรชั้นนำและอุตสาหกรรมมูลค่าเพิ่มสูง หรือนักศึกษาเป็นผู้ประกอบการรายใหม่ (start up)

1.2 มหาวิทยาลัยมีหลักสูตรปฏิบัติการหรือหลักสูตรที่มีการศึกษาเชิงบูรณาการกับการทำงาน

1.3 มหาวิทยาลัยมีหลักสูตร Re-Skill Up-Skill หลักสูตรที่ได้มาตรฐานตอบสนองการเรียนรู้ตลอดชีวิต (life long learning)

1.5 นักศึกษามีทักษะต่อยอด (Transferable Skills)

ยุทธศาสตร์ที่ 2 ยกระดับการดำเนินงานตามภารกิจด้วยเทคโนโลยีดิจิทัล และบริหารจัดการบนหลักธรรมาภิบาล

วัตถุประสงค์เชิงยุทธศาสตร์ : เพื่อให้มหาวิทยาลัยมีการดำเนินงานของภารกิจด้วยเทคโนโลยีดิจิทัลที่ทันสมัยและปลอดภัย รวมทั้งมีการบริหารจัดการมหาวิทยาลัยโดยใช้หลักธรรมาภิบาล

ประกอบไปด้วยเป้าประสงค์

2.1 มหาวิทยาลัยมีระบบเทคโนโลยีสารสนเทศในการทำงานที่สามารถเชื่อมโยงข้อมูล อย่างมีประสิทธิภาพ

2.2 มหาวิทยาลัยมีการบริหารจัดการตามหลักธรรมาภิบาล

2.3 บุคลากรมีความรู้ ความเชี่ยวชาญในวิชาชีพที่นำมาปฏิบัติงานได้

2.4 มหาวิทยาลัยมีระบบนิเวศเพื่อการเรียนรู้ที่เอื้ออำนวยต่อการสร้างบัณฑิตวิชาชีพ

ยุทธศาสตร์ที่ 3 สร้างผลงานวิชาการ งานวิจัย และนวัตกรรมระดับชาติและระดับนานาชาติสู่การพัฒนาสังคมอย่างยั่งยืน

วัตถุประสงค์เชิงยุทธศาสตร์ : เพื่อตีพิมพ์และเผยแพร่งานวิจัย นวัตกรรม และงานสร้างสรรค์ในระดับชาติและระดับนานาชาติ โดยเน้นผลงานที่เกี่ยวข้องกับด้านวิชาชีพ

ประกอบไปด้วยเป้าประสงค์

3.1 มูลค่าที่เกิดจากผลงานวิจัย นวัตกรรม งานสร้างสรรค์และสิ่งประดิษฐ์

3.2 การนำผลงานวิจัย หรือองค์ความรู้ไปใช้ประโยชน์พัฒนาสังคมสู่ความยั่งยืน (SDGs)

3.3 มหาวิทยาลัยมีการดำเนินงานที่สอดคล้องกับเป้าหมายการพัฒนาที่ยั่งยืน (SDGs)

3.4 มหาวิทยาลัยมีการดำเนินงานวิจัยร่วมกับหน่วยงานภายนอก ทั้งในประเทศและต่างประเทศ

3.5 การตีพิมพ์และเผยแพร่งานวิจัย นวัตกรรม และงานสร้างสรรค์ในระดับชาติและระดับนานาชาติ

3.6 คุณภาพผลงานวิจัยให้เป็นที่ยอมรับในระดับชาติและระดับนานาชาติ

3.7 นักศึกษามีความรู้และทักษะในการทำงานวิจัย งานสร้างสรรค์ และนวัตกรรม

ยุทธศาสตร์ที่ 4 สร้างเครือข่ายและบริหารทรัพยากรเพื่อความยั่งยืนภายใต้สภาวะการเปลี่ยนแปลง

วัตถุประสงค์เชิงยุทธศาสตร์ : เพื่อร่วมมือกับหน่วยงานภายนอกและเพิ่มรายได้ ในการยกระดับคุณภาพ การบริหารจัดการให้มีประสิทธิภาพเพิ่มขึ้น

ประกอบไปด้วยเป้าประสงค์

4.1 มหาวิทยาลัยมีงบประมาณ เพื่อใช้จ่ายในการบริหารจัดการ

4.2 มหาวิทยาลัยมีเครือข่ายศิษย์เก่าที่มีส่วนร่วมขับเคลื่อนภารกิจของมหาวิทยาลัย

4.3 มหาวิทยาลัยมีเครือข่ายในการพัฒนาร่วมกันอย่างมีประสิทธิภาพ

สารบัญ

	หน้า
บทสรุปสำหรับผู้บริหาร	ก
สารบัญ	ง
ส่วนที่ 1 บทนำ	1
1.1 ประวัติความเป็นมาของหน่วยงาน	1
1.2 โครงสร้างหน่วยงาน	5
1.3 โครงสร้างการบริหารจัดการ	6
1.4 ระบบการนำองค์กร	7
ส่วนที่ 2 การวิเคราะห์เชิงยุทธศาสตร์	8
2.1 นโยบาย ยุทธศาสตร์ และแผนที่เกี่ยวข้อง	8
2.2 การวิเคราะห์สภาพแวดล้อมภายในและภายนอกองค์กร	15
2.3 ประเด็นปัจจัยที่มีผลกระทบต่อการทำงาน	16
2.4 ผลการวิเคราะห์ตำแหน่งยุทธศาสตร์	25
ส่วนที่ 3 สารระสำคัญและทิศทางการพัฒนาคณะมนุษยศาสตร์และสังคมศาสตร์	26
3.1 ปรัชญาการศึกษา (SSRU Educational Philosophy)	26
3.2 วิสัยทัศน์ (Vision)	26
3.3 พันธกิจ (Mission)	26
3.4 ภารกิจหลัก (Key result area)	26
3.5 ค่านิยมหลัก (Core Values)	26
3.6 สมรรถนะ (Capacity)	26
3.7 อัตลักษณ์ (Identity)	27
3.8 เอกลักษณ์ (Uniqueness)	27
3.9 วัฒนธรรม (Culture)	27
3.10 แผนที่ยุทธศาสตร์ ระยะ 5 ปี พ.ศ. 2566 – 2570	29
3.11 นโยบายในการบริหารและคณะมนุษยศาสตร์และสังคมศาสตร์ (พ.ศ. 2566–2570)	30
3.12 เป้าหมายการพัฒนามหาวิทยาลัย (University Development Goals)	31
ส่วนที่ 4 แผนยุทธศาสตร์ ระยะ 5 ปี (พ.ศ. 2566 – 2570)	33
4.1 แผนยุทธศาสตร์ ระยะ 5 ปี (พ.ศ. 2566 – 2570) คณะมนุษยศาสตร์และสังคมศาสตร์	33

สารบัญ

	หน้า
ภาคผนวก	43
1. คำสั่งแต่งตั้งคณะกรรมการจัดทำแผนยุทธศาสตร์ ระยะ 5 ปี (พ.ศ. 2566 – 2570) แผนปฏิบัติการ (ยุทธศาสตร์) ประจำปีงบประมาณ พ.ศ. 2568 และแผนงานประจำปีงบประมาณ พ.ศ. 2568	44
2. ประมวลภาพกิจกรรมการจัดทำแผนยุทธศาสตร์	45

ส่วนที่ 1 บทนำ

1.1 ประวัติความเป็นมาของหน่วยงาน

คณะมนุษยศาสตร์และสังคมศาสตร์มีการพัฒนาควบคู่กับมหาวิทยาลัยราชภัฏสวนสุนันทาในระยะแรกเริ่มยังมีได้แยกเป็นคณะวิชาคณาจารย์สังกัดคณะมนุษยศาสตร์และสังคมศาสตร์รับผิดชอบการสอนรายวิชาต่าง ๆ ที่เป็นส่วนสำคัญของหลักสูตรการศึกษาในปี 2518 มีพระราชบัญญัติให้มหาวิทยาลัยครูทุกแห่งเป็นสถาบันระดับอุดมศึกษาจึงได้มีการก่อตั้ง “คณะวิชามนุษยศาสตร์และสังคมศาสตร์” โดยได้เปิดสอนในระดับอนุปริญาตรี 4 ปี และ ปริญาตรี 2 ปี (หลัง อนุปริญญา) สาขาการศึกษา มีวิชาเอก 3 วิชา คือ ภาษาไทยภาษาอังกฤษ สังคมศึกษา หลังจากนั้น ในปี พ.ศ. 2527 มีการพัฒนาหลักสูตรและเปิดสอนหลักสูตรศิลปศาสตร์ เมื่อ พ.ศ. 2535 “คณะวิชามนุษยศาสตร์และสังคมศาสตร์” เปลี่ยนเป็น “คณะมนุษยศาสตร์และสังคมศาสตร์”ตามพระราชบัญญัติสถาบันราชภัฏและตำแหน่ง “หัวหน้าคณะ” เปลี่ยนเป็น “คณบดี” โดยมีภาควิชาในกำกับดูแล 11 ภาควิชา ต่อมาในปี พ.ศ. 2542 มีการเปลี่ยนแปลง โครงสร้างภาควิชาเป็นโปรแกรมวิชาตามหลักสูตรที่ผลิตบัณฑิต จำนวน 11 โปรแกรมวิชา และในปี พ.ศ. 2543 โปรแกรมวิชาศิลปกรรม โปรแกรมนาฏศิลป์โปรแกรมวิชานาฏศิลป์และการละคร และโปรแกรมดนตรีแยกไปตั้งเป็นคณะศิลปกรรมศาสตร์ คณะจึงมีโปรแกรมที่เปิดสอนในระดับปริญญาตรี 4 ปี สาขาการศึกษาและสาขาศิลปศาสตร์ รวม 7 โปรแกรม วิชา

เนื่องจากปัจจุบันมีความต้องการบุคลากรที่มีความรู้ความสามารถเกี่ยวกับภาษาต่างประเทศมากขึ้นทั้งภาครัฐและเอกชนโดยตลอด ระยะเวลาที่ผ่านมาทางคณะได้เปิดการสอนวิชาภาษาญี่ปุ่น ภาษาฝรั่งเศสและภาษาจีนเป็นวิชาเลือกของโปรแกรมวิชาอุตสาหกรรมการท่องเที่ยวว่าเลือกเสรีของโปรแกรมวิชาภาษาอังกฤษธุรกิจ และ โปรแกรมวิชาภาษาอังกฤษซึ่งมีนักศึกษาสนใจมากขึ้นอย่างต่อเนื่องทุกปี ในปีการศึกษา 2545 คณะจึงได้จัดทำศักยภาพของโปรแกรมวิชาภาษาญี่ปุ่น และโปรแกรมวิชาภาษาจีน ซึ่งประกอบด้วยหลักสูตรแผนการเรียน อาจารย์ผู้สอน สื่อการสอน แหล่งวิทยาการ แหล่งฝึกประสบการณ์วิชาชีพ โดยเปิดการสอน “โปรแกรมวิชาภาษาญี่ปุ่น” และ “โปรแกรมวิชาภาษาจีน” ในระดับปริญญาตรีในปีการศึกษา 2546 นอกจากนี้คณะได้มีความร่วมมือทางวิชาการกับมหาวิทยาลัยยูนอร์มอลยูนนาน (Yunnan Normal University) ประเทศสาธารณรัฐประชาชนจีนในการจัดตั้งศูนย์ภาษาและวัฒนธรรมจีน (Chinese Language and Culture Center) โดยทำพิธีเปิดอย่างเป็นทางการเมื่อวันที่ 10 มิถุนายน 2545 และได้เปิดอบรมหลักสูตรภาษาจีนให้กับคณาจารย์และประชาชนผู้สนใจรวมทั้งให้ความร่วมมือกับมหาวิทยาลัยในการจัดการเรียนการสอน “โปรแกรมวิชาภาษาจีน”ระดับปริญญาตรี 4 ปี ต่อมาในปีการศึกษา 2546 มหาวิทยาลัยราชภัฏสวนสุนันทาได้ลงนามความร่วมมือทางวิชาการในการจัดการศึกษาสำหรับนักศึกษามหาวิทยาลัยยูนอร์มอลยูนนาน (Joint Venture 2+2 Bachelor's Degree Program) ทั้งนี้ นักศึกษาจะเรียนที่มหาวิทยาลัยยูนอร์มอลยูนนาน 2 ปี และอีก 2 ปีที่มหาวิทยาลัยราชภัฏสวนสุนันทาในสาขาวิชาการจัดการอุตสาหกรรมท่องเที่ยวและบริการ คณะมนุษยศาสตร์

และสังคมศาสตร์ โดยนักศึกษาชาวจีนดังกล่าวจะเริ่มเรียนที่สาขาวิชาการจัดการอุตสาหกรรมท่องเที่ยวและบริการในภาคเรียนที่ 1 ปีการศึกษา 2548 เป็นต้นไป

หนึ่งในปีการศึกษา 2547 คณะได้ดำเนินการพัฒนาหลักสูตรและเปิดการสอนระดับปริญญาตรี 4 ปี ได้แก่ สาขาวิชาการจัดการวัฒนธรรมในปีการศึกษา 2548 ได้เปิดการเรียนการสอนเพิ่ม 2 สาขาวิชา คือ สาขาวิชาการจัดการโรงแรมและธุรกิจที่พัก สาขาภูมิศาสตร์และภูมิสารสนเทศ ในปีการศึกษา 2550 ได้จัดทำหลักสูตรใหม่ 2 สาขา คือ สาขาวิชาการจัดการนวัตกรรมการสังคม และสาขาวิชาการจัดการสารสนเทศ โดยสาขาวิชาการจัดการนวัตกรรมการสังคมได้เปิดรับนักศึกษา ในภาคเรียนที่ 1/2550 และสาขาวิชาการจัดการสารสนเทศเริ่มเปิดรับนักศึกษาในภาคเรียนที่ 1/2551

ในปีการศึกษา 2554 คณะได้เปิดสาขาวิชาการปกครองท้องถิ่นหลักสูตรรัฐประศาสนศาสตรบัณฑิต

ในปีการศึกษา 2559 ในภาคเรียน ที่ 2/2559 โครงการจัดการเรียนหลักสูตรรัฐศาสตรมหาบัณฑิต (การจัดการภาครัฐและเอกชน) ได้ย้ายจากวิทยาลัยนวัตกรรมการศึกษา มาสังกัดที่คณะมนุษยศาสตร์และสังคมศาสตร์

ในปีการศึกษา 2560 คณะมนุษยศาสตร์และสังคมศาสตร์ได้เปิดหลักสูตรศิลปศาสตรมหาบัณฑิต สาขาวิชาการจัดการท่องเที่ยวและบริการ คณะมนุษยศาสตร์และสังคมศาสตร์เปิดสอนหลักสูตรจัดการเรียนการสอน จำนวนทั้งสิ้น 15 หลักสูตร จำแนกเป็นหลักสูตรปริญญาตรีจำนวน 13 หลักสูตร ปริญญาโท จำนวน 2 หลักสูตร

ระดับปริญญาตรี

1. หลักสูตรศิลปศาสตรบัณฑิต สาขาวิชาภาษาไทย
2. หลักสูตรศิลปศาสตรบัณฑิต สาขาวิชาภาษาอังกฤษ
3. หลักสูตรศิลปศาสตรบัณฑิต สาขาวิชาภาษาอังกฤษธุรกิจ
4. หลักสูตรศิลปศาสตรบัณฑิต สาขาวิชาภาษาญี่ปุ่น
5. หลักสูตรศิลปศาสตรบัณฑิต สาขาวิชาภาษาจีน
6. หลักสูตรศิลปศาสตรบัณฑิต สาขาวิชาการจัดการอุตสาหกรรมท่องเที่ยวและบริการ
7. หลักสูตรนิติศาสตรบัณฑิต สาขานิติศาสตร์
8. หลักสูตรวิทยาศาสตรบัณฑิต สาขาภูมิศาสตร์และภูมิสารสนเทศ
9. หลักสูตรศิลปศาสตรบัณฑิต สาขาวิชาการจัดการโรงแรมและธุรกิจที่พัก
10. หลักสูตรรัฐประศาสนศาสตรบัณฑิต สาขาวิชาการบริหารงานตำรวจ
11. หลักสูตรศิลปศาสตรบัณฑิต สาขาวิชาการจัดการสังคมและวัฒนธรรม
 - แขนงวิชาการจัดการทางวัฒนธรรม
 - แขนงวิชาการจัดการพัฒนาสังคม
12. หลักสูตรสารสนเทศศาสตรบัณฑิต สาขาวิชาสารสนเทศศาสตร์
 - แขนงวิชาการระบบสารสนเทศเพื่อการจัดการ

- แขนงวิชาการสารสนเทศศึกษา

13. หลักสูตรรัฐประศาสนศาสตรบัณฑิต สาขาวิชา รัฐศาสนศาสตร์

- แขนงวิชาการปกครองท้องถิ่น

- แขนงวิชาการบริหารภาครัฐและเอกชน

ระดับปริญญาโท

1. หลักสูตรรัฐประศาสนศาสตรมหาบัณฑิต

2. หลักสูตรศิลปศาสตรมหาบัณฑิต สาขาวิชาการท่องเที่ยวและบริการ

ในปีการศึกษา 2563 ภาคเรียนที่ 2 เนื่องด้วยสภามหาวิทยาลัยราชภัฏสวนสุนันทากำหนดนโยบายเกี่ยวกับการดำเนินการเพื่อให้เกิดการพัฒนาศักยภาพของมหาวิทยาลัย ด้วยการสร้างจุดเน้นที่สอดคล้องกับทิศทางและจุดเน้นของประเทศปรับเปลี่ยนหลักสูตรสาขาวิชาที่มีความสอดคล้องและใกล้เคียงกันให้ควบรวมกันเพื่อสร้างจุดแข็งที่สามารถสร้างและพัฒนากระบวนการด้านการศึกษาที่ตอบสนองการเรียนรู้ตลอดชีวิตรองรับนักศึกษา บุคลากรต่างชาติ สร้างเอตทัคคะของมหาวิทยาลัยให้มีชื่อเสียงอย่างยั่งยืน และการขยายภาคเครือข่ายความร่วมมือทั้งภาครัฐและเอกชนตามจุดเน้นมหาวิทยาลัยในลักษณะจุดภาคโดยมีการจัดตั้งส่วนงานภายในของมหาวิทยาลัยราชภัฏสวนสุนันทา จำนวน 3 หน่วยงาน คือ 1) วิทยาลัยการจัดการอุตสาหกรรมบริการ 2) วิทยาลัยนิเทศศาสตร์ และ 3) วิทยาลัยการเมืองการปกครอง ซึ่งกำหนดให้ย้ายหลักสูตรที่เกี่ยวข้องเข้ารวมการจัดตั้งวิทยาลัย ดังนี้ 1) หลักสูตรรัฐประศาสนศาสตรบัณฑิต สาขาวิชารัฐประศาสนศาสตร์ (แขนงวิชาการปกครองท้องถิ่น, แขนงวิชาการบริหารภาครัฐและเอกชน และแขนงวิชานโยบายสาธารณะและการจัดการภาครัฐ) และสาขาวิชาการบริหารงานตำรวจ 2) หลักสูตรนิติศาสตรบัณฑิต สาขาวิชานิติศาสตร์ 3) หลักสูตรรัฐศาสตรบัณฑิต สาขาวิชารัฐศาสตร์ 4) หลักสูตรรัฐประศาสนศาสตรบัณฑิต สาขาวิชาการเมืองการปกครอง 5) หลักสูตรรัฐศาสตรดุษฎีบัณฑิต สาขาวิชาการเมืองการปกครอง 6) หลักสูตรศิลปศาสตรบัณฑิต สาขาวิชาการจัดการอุตสาหกรรมท่องเที่ยวและบริการ และ สาขาวิชาการจัดการโรงแรมและธุรกิจที่พัก 7) หลักสูตรสารสนเทศศาสตรบัณฑิต สาขาวิชาสารสนเทศศาสตร์ พร้อมทั้งหลักสูตรระดับบัณฑิตศึกษา จำนวน 2 หลักสูตร ได้แก่ หลักสูตรศิลปศาสตรมหาบัณฑิต สาขาวิชาการท่องเที่ยวและบริการ หลักสูตรรัฐประศาสนศาสตรมหาบัณฑิต

ปัจจุบันคณะมนุษยศาสตร์และสังคมศาสตร์ เปิดสอนระดับปริญญาตรีจำนวนทั้งสิ้น 7 หลักสูตร ดังนี้

1. หลักสูตรศิลปศาสตรบัณฑิต สาขาวิชาภาษาไทย
2. หลักสูตรศิลปศาสตรบัณฑิต สาขาวิชาภาษาอังกฤษ
3. หลักสูตรศิลปศาสตรบัณฑิต สาขาวิชาภาษาอังกฤษธุรกิจ
4. หลักสูตรศิลปศาสตรบัณฑิต สาขาวิชาภาษาญี่ปุ่น
5. หลักสูตรศิลปศาสตรบัณฑิต สาขาวิชาภาษาจีน
6. หลักสูตรวิทยาศาสตรบัณฑิต สาขาวิชาภูมิศาสตร์และภูมิสารสนเทศ

7. หลักสูตรศิลปศาสตรบัณฑิต สาขาวิชาการจัดการพัฒนาสังคมและวัฒนธรรม

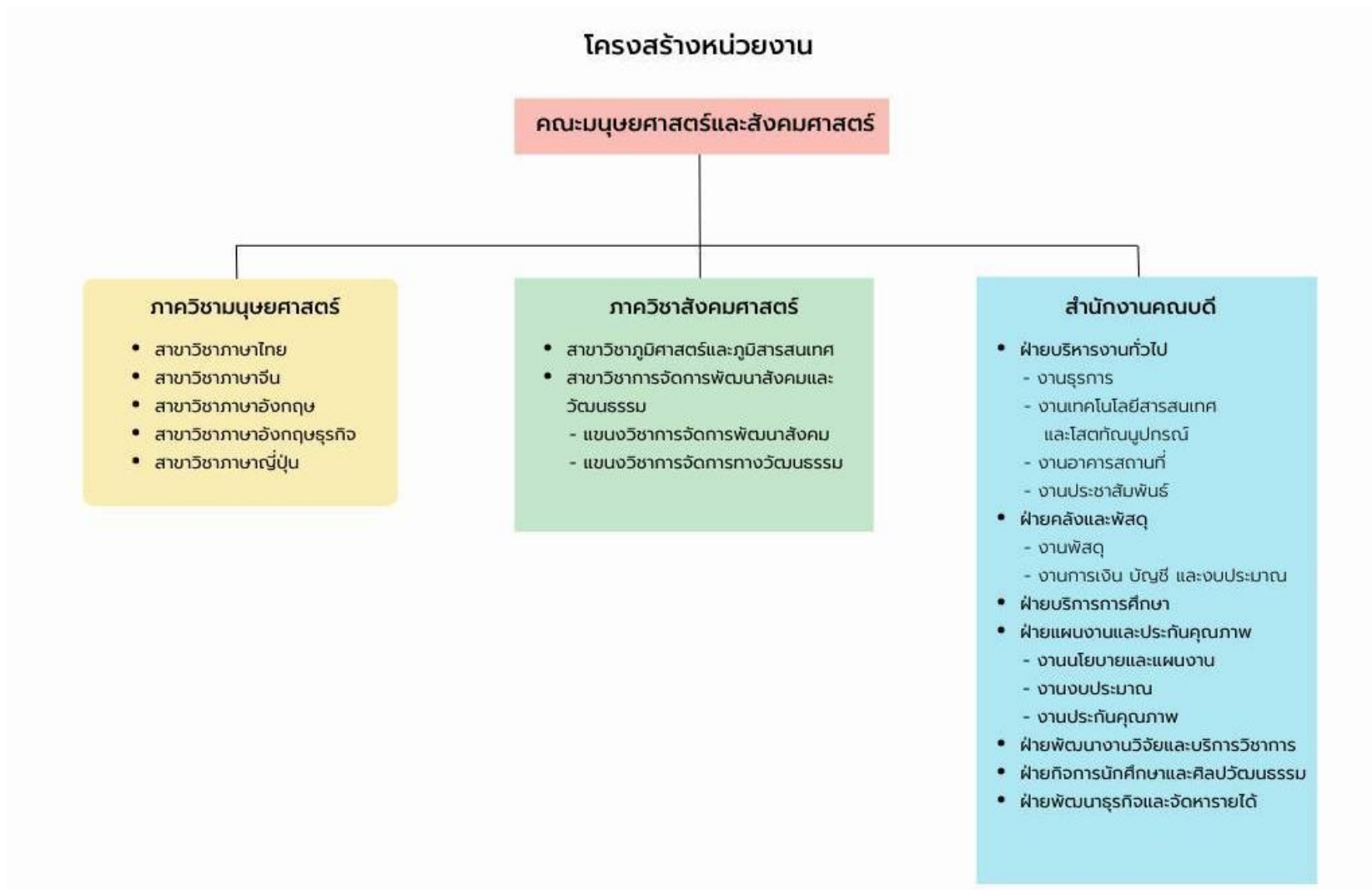
- แขนงวิชาการจัดการพัฒนาสังคม
- แขนงวิชาการจัดการทางวัฒนธรรม

คณะมนุษยศาสตร์และสังคมศาสตร์มีสถานที่ในการสนับสนุนการจัดการศึกษา และการปฏิบัติงานของบุคลากรจำนวน 1 อาคารเรียน ได้แก่ อาคาร 35 ประกอบด้วย

1. ห้องเรียน จำนวน 29 ห้อง
2. ห้องปฏิบัติการคอมพิวเตอร์ จำนวน 2 ห้อง
3. ห้องปฏิบัติการทางภาษา จำนวน 1 ห้อง

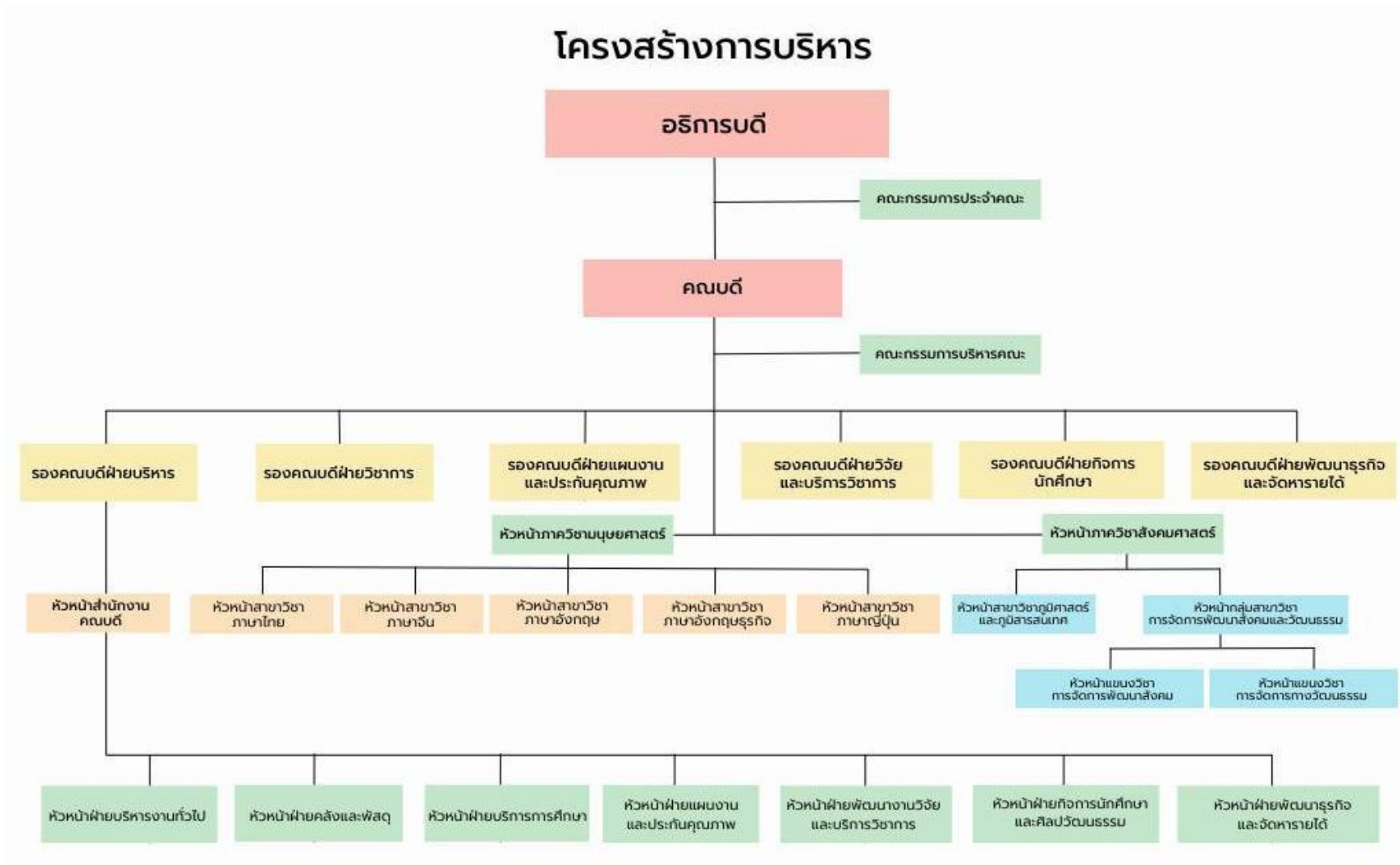
นอกจากนี้ คณะมนุษยศาสตร์และสังคมศาสตร์ได้นำระบบเทคโนโลยีสารสนเทศมาใช้ในการดำเนินงานของมหาวิทยาลัยเพื่อขับเคลื่อนมหาวิทยาลัย เช่น ระบบ ERP (Enterprise Resource Planning) ระบบ E –Office E-learning

1.2 โครงสร้างหน่วยงาน



ภาพที่ 1 โครงสร้างหน่วยงาน

1.3 โครงสร้างการบริหารจัดการ



ภาพที่ 2 โครงสร้างการบริหารจัดการ

1.4 ระบบการนำองค์กร



ภาพที่ 3 ระบบการนำองค์กร

ส่วนที่ 2 การวิเคราะห์เชิงยุทธศาสตร์

2.1 นโยบาย ยุทธศาสตร์ และแผนที่เกี่ยวข้อง

จากการวิเคราะห์สภาพแวดล้อมและปัจจัยอันมีผลกระทบต่อมหาวิทยาลัยในช่วงต้นนั้น ทำให้ทราบถึงแนวโน้มที่มหาวิทยาลัยต้องปรับตัวในอนาคต การวิเคราะห์ยุทธศาสตร์และนโยบายสำคัญทุกระดับที่เกี่ยวข้องกับการจัดการศึกษาในระดับอุดมศึกษา จะเป็นส่วนเชื่อมโยงทิศทางการพัฒนาประเทศสู่การกำหนดเป้าหมายยุทธศาสตร์ ตลอดจนจนถึงการกำหนดแนวทางการผลิตกำลังคนของประเทศได้อย่างชัดเจนมากยิ่งขึ้น ดังนั้น จึงสรุปสาระสำคัญของยุทธศาสตร์และนโยบายหลักที่นำมาวิเคราะห์ ดังนี้

2.1.1 ยุทธศาสตร์ชาติ 20 ปี (พ.ศ. 2561–2580)

วิสัยทัศน์ประเทศ คือ “ประเทศไทยมีความมั่นคง มั่งคั่ง ยั่งยืน เป็นประเทศที่พัฒนาแล้วด้วยการพัฒนาตามหลักปรัชญาของเศรษฐกิจพอเพียง” โดยมีเป้าหมายการพัฒนาประเทศ คือ “ประเทศชาติมั่นคง ประชาชนมีความสุข เศรษฐกิจพัฒนาอย่างต่อเนื่อง สังคมเป็นธรรม ฐานทรัพยากรธรรมชาติยั่งยืน” โดยยกระดับศักยภาพของประเทศในหลากหลายมิติ พัฒนาคนในทุกมิติและในทุกช่วงวัยให้เป็นคนดี เก่ง และมีคุณภาพ สร้างโอกาสและความเสมอภาคทางสังคม สร้างการเติบโตบนคุณภาพชีวิตที่เป็นมิตรกับสิ่งแวดล้อม และมีภาครัฐของประชาชนเพื่อประชาชนและประโยชน์ส่วนรวม มหาวิทยาลัยดำเนินการตามยุทธศาสตร์ชาติ ดังนี้

ยุทธศาสตร์ที่ 2 ยุทธศาสตร์ด้านการการสร้างความสามารถในการแข่งขัน

มีเป้าหมายการพัฒนาที่มุ่งเน้นการยกระดับศักยภาพของประเทศในหลากหลายมิติ บนพื้นฐานแนวคิด 3 ประการ ได้แก่ (1) "ต่อยอดอดีต" โดยมองกลับไปที่เราเก่งทางเศรษฐกิจ อัตลักษณ์ วัฒนธรรม ประเพณี วิถีชีวิต และจุดเด่นทางทรัพยากรธรรมชาติที่หลากหลาย รวมทั้งความได้เปรียบเชิงเปรียบเทียบของประเทศในด้านอื่น ๆ นำมาประยุกต์ผสมผสานกับเทคโนโลยีและนวัตกรรม เพื่อให้สอดคล้องกับบริบทของเศรษฐกิจและสังคมโลกสมัยใหม่ (2) "ปรับปัจจุบัน" เพื่อทางสู่อนาคตผ่านการพัฒนาโครงสร้างพื้นฐานของประเทศในมิติต่าง ๆ ทั้งโครงข่ายให้เอื้อต่อการพัฒนาอุตสาหกรรมและบริการอนาคต และ (3) "สร้างคุณค่าใหม่ในอนาคต" ด้วยการเพิ่มศักยภาพของผู้ประกอบการพัฒนาคนรุ่นใหม่ รวมถึงปรับรูปแบบธุรกิจ เพื่อตอบสนองต่อความต้องการของตลาด ผสมผสานกับยุทธศาสตร์ที่รองรับอนาคต บนพื้นฐานของการต่อยอดอดีตและปรับปัจจุบัน พร้อมทั้งการส่งเสริมและสนับสนุนจากภาครัฐให้ประเทศไทยสามารถสร้างฐานรายได้และการจ้างงานใหม่ ขยายโอกาสทางการค้าและการลงทุนในเวทีโลก ควบคู่ไปกับการยกระดับรายได้และการกินดีอยู่ดี รวมถึงการเพิ่มขึ้นของคนชั้นกลาง และลดความเหลื่อมล้ำของคนในประเทศได้ในคราวเดียวกัน

ยุทธศาสตร์ที่ 3 ยุทธศาสตร์ด้านการพัฒนาและเสริมสร้างศักยภาพทรัพยากรมนุษย์

มีเป้าหมายการพัฒนาที่สำคัญเพื่อพัฒนาคนในทุกมิติและในทุกช่วงวัยให้เป็นคนดี เก่ง และมีคุณภาพ โดยคนไทยมีความพร้อมทั้งกาย ใจ สติปัญญา มีพัฒนาการที่ดีรอบด้าน และมีสุขภาวะที่ดี ในทุกช่วงวัย มีจิตสาธารณะ รับผิดชอบต่อสังคมและผู้อื่น มัธยัสถ์ อุดมอม โอบอ้อมอารี มีวินัย รักษาศีลธรรม และเป็นพลเมืองดีของชาติ มีหลักคิดที่ถูกต้อง มีทักษะที่จำเป็นในศตวรรษที่ 21 มีทักษะสื่อสารภาษาอังกฤษและภาษาที่

3 และอนุรักษ์ภาษาท้องถิ่น มีนิสัยรักการเรียนรู้และการพัฒนาตนเอง อย่างต่อเนื่องตลอดชีวิต สู้การเป็นคนไทยที่มีทักษะสูง เป็นนวัตกรรม นักคิด ผู้ประกอบการ เกษตรกรยุคใหม่ และอื่น ๆ โดยมีสัมมาชีพตามความถนัดของตนเอง

ยุทธศาสตร์ที่ 4 ด้านการสร้างโอกาสและความเสมอภาคทางสังคม

มีเป้าหมายการพัฒนาที่สำคัญที่ให้ความสำคัญการดึงเอาพลังของภาคส่วนต่าง ๆ ทั้งภาคเอกชน ประชาสังคม ชุมชนท้องถิ่นมาร่วมขับเคลื่อน โดยการสนับสนุนการรวมตัวของประชาชน ในการร่วมคิดร่วมทำ เพื่อส่วนรวม การกระจายอำนาจและความรับผิดชอบไปสู่กลไกบริหารราชการแผ่นดินในระดับท้องถิ่น การเสริมสร้างความเข้มแข็งของชุมชนในการจัดการตนเอง และการเตรียมความพร้อมของประชากรไทยทั้งในมิติ สุขภาพ เศรษฐกิจ สังคม และสภาพแวดล้อมให้เป็นประชากรที่มีคุณภาพ สามารถพึ่งตนเองและทำประโยชน์แก่ครอบครัว ชุมชน และสังคมให้นานที่สุด โดยรัฐให้หลักประกันการเข้าถึงบริการและสวัสดิการที่มีคุณภาพ อย่างเป็นธรรมและทั่วถึง

2.1.2 แผนแม่บทภายใต้ยุทธศาสตร์ชาติ

แผนที่ 11 การพัฒนาศักยภาพคนตลอดช่วงชีวิต

(1.1) เป้าหมายระดับประเด็นของแผนแม่บทฯ

เป้าหมายที่ 110001 คนไทยทุกช่วงวัยมีคุณภาพเพิ่มขึ้น ได้รับการพัฒนาอย่างสมดุล ทั้งด้าน ร่างกาย สติปัญญาและคุณธรรม จริยธรรม เป็นผู้ที่มีความรู้และทักษะในศตวรรษที่ 21 รักการเรียนรู้อย่างต่อเนื่องตลอดชีวิต

การบรรลุเป้าหมายตามแผนแม่บทฯ

ดัชนีการพัฒนามนุษย์ (ค่าคะแนน 0.82)

(1.2) แผนย่อยของแผนแม่บทฯ : 11.3 การพัฒนาช่วงวัยเรียนและวัยรุ่น

แนวทางการพัฒนา 1) จัดให้มีการพัฒนาทักษะที่สอดคล้องกับทักษะในศตวรรษที่ 21 โดยเฉพาะ ทักษะด้านการคิดวิเคราะห์ สังเคราะห์ ความสามารถในการแก้ปัญหาที่ซับซ้อน ความคิดสร้างสรรค์ การทำงานร่วมกับผู้อื่น

เป้าหมายของแผนย่อย 110301 วัยเรียน/วัยรุ่น มีความรู้และทักษะในศตวรรษที่ 21 ครอบคลุม รู้จักคิดวิเคราะห์ รักการเรียนรู้ มีสำนึกพลเมือง มีความกล้าหาญทางจริยธรรมมีความสามารถในการแก้ปัญหา ปรับตัวสื่อสาร และทำงานร่วมกับผู้อื่นได้อย่างมีประสิทธิภาพตลอดชีวิตดีขึ้น

การบรรลุเป้าหมายตามแผนย่อยของแผนแม่บทฯ

ความสามารถในการแข่งขันการพัฒนาทุนมนุษย์ด้านทักษะแรงงานในอนาคตไม่น้อยกว่าร้อยละ

แผนที่ 12 การพัฒนาการเรียนรู้

(1.1) เป้าหมายระดับประเด็นของแผนแม่บทฯ

เป้าหมายที่ 120001 คนไทยมีการศึกษาที่มีคุณภาพตามมาตรฐานสากลเพิ่มขึ้นมีทักษะที่จำเป็นของโลกศตวรรษที่ 21 สามารถแก้ปัญหา ปรับตัว สื่อสารและทำงานร่วมกับผู้อื่นได้อย่างมีประสิทธิภาพเพิ่มขึ้นมีนิสัยใฝ่เรียนรู้อย่างต่อเนื่องตลอดชีวิต

การบรรลุเป้าหมายตามแผนแม่บทฯ

ความสามารถในการแข่งขันของประเทศด้านการศึกษา ไม่เกิน 40

(1.2) แผนย่อยของแผนแม่บทฯ : 12.1 การปฏิรูปกระบวนการเรียนรู้ที่ตอบสนองต่อการเปลี่ยนแปลงในศตวรรษที่ 21

แนวทางการพัฒนา ปรับเปลี่ยนระบบการเรียนรู้สำหรับศตวรรษที่ 21 แนวทางย่อยที่ 2 พัฒนาระบบการเรียนรู้ของผู้เรียนทุกระดับการศึกษา รวมถึงจัดกิจกรรมเสริมทักษะเพื่อพัฒนาทักษะสำหรับศตวรรษที่ 21 มีการผสมผสานเทคโนโลยีเข้ากับเนื้อหาและวิธีการสอน โดยใช้เทคโนโลยีสนับสนุนทฤษฎีการเรียนรู้แบบใหม่ในการพัฒนาเนื้อหาและทักษะแบบใหม่ เทคโนโลยีเพื่อการเรียนรู้ในศตวรรษที่ 21 ควรมีคุณลักษณะที่มีชีวิตมีพลวัต มีปฏิสัมพันธ์ การเชื่อมต่อและมีส่วนร่วม

เป้าหมายของแผนย่อย 120101 คนไทยได้รับการศึกษาที่มีคุณภาพตามมาตรฐาน มีทักษะการเรียนรู้ และทักษะที่จำเป็นของโลกศตวรรษที่ 21 สามารถเข้าถึงการเรียนรู้อย่างต่อเนื่องตลอดชีวิตดีขึ้น

การบรรลุเป้าหมายตามแผนย่อยของแผนแม่บทฯ

ดัชนีการพัฒนาคู และบุคลากรทางการศึกษาให้มีคุณภาพ ไม่น้อยกว่าร้อยละ 60

แผนที่ 16 เศรษฐกิจฐานราก

(1.1) เป้าหมายระดับประเด็นของแผนแม่บทฯ

เป้าหมายที่ 160001 รายได้ของประชากรกลุ่มรายได้น้อยเพิ่มขึ้นอย่างกระจายและอย่างต่อเนื่อง

การบรรลุเป้าหมายตามแผนแม่บทฯ

ดัชนีความยากจนหลายมิติของกลุ่มเป้าหมายในระบบบริหารจัดการข้อมูลพัฒนาคนแบบชี้เป้า มิติด้านความมั่นคงทางเศรษฐกิจ(ลดลงไม่น้อยกว่าร้อยละ 5 ต่อปี)

(1.2) แผนย่อยของแผนแม่บทฯ : 16.1 การยกระดับศักยภาพการเป็นผู้ประกอบการธุรกิจ

แนวทางการพัฒนา 1) เสริมสร้างองค์ความรู้และพัฒนาทักษะให้กับกลุ่มผู้มีรายได้น้อย เพื่อยกระดับสู่การเป็นผู้ประกอบการธุรกิจ โดยสร้างโอกาสและการเข้าถึงข้อมูลข่าวสารและความรู้ ทั้งทางด้านเทคโนโลยีการจัดการ การบริหารจัดการความเสี่ยง และการตลาดมีทักษะต่าง ๆ ที่สอดคล้องและจำเป็นต่อการยกระดับเป็นผู้ประกอบการ มีความรู้ความเข้าใจด้านบัญชีการผลิิตการควบคุมต้นทุน การเพิ่มประสิทธิภาพการผลิตจัดการคุณภาพและมาตรฐานผลผลิตของตนให้สามารถมีคุณภาพสามารถแข่งขันได้ สามารถเชื่อมโยงและผสมผสานบูรณาการองค์ความรู้จากภูมิปัญญาท้องถิ่นร่วมกับองค์ความรู้ที่สร้างขึ้นใหม่

มาปรับใช้ให้เหมาะสมกับภูมิสังคมของชุมชนที่ครบวงจร ครอบคลุมทั้งต้นน้ำ กลางน้ำ และปลายน้ำ โดยยึด
แนวหลักปรัชญาของเศรษฐกิจพอเพียง

เป้าหมายของแผนย่อย 160101 ศักยภาพและขีดความสามารถของเศรษฐกิจฐานรากเพิ่มขึ้น

การบรรลุเป้าหมายตามแผนย่อยของแผนแม่บท

ผลิตภาพของวิสาหกิจรายย่อย เพิ่มขึ้นไม่น้อยกว่าเฉลี่ยร้อยละ 5

2.1.3 แผนพัฒนาเศรษฐกิจและสังคมแห่งชาติ ฉบับที่ 13

วัตถุประสงค์ เพื่อพลิกโฉมประเทศไทยสู่ “สังคมก้าวหน้า เศรษฐกิจสร้างมูลค่า อย่างยั่งยืน”

มิติภาคการผลิตและบริการเป้าหมาย

หมวดหมู่ที่ 9 ไทยมีความยากจนข้ามรุ่นลดลง และมีความคุ้มครองทางสังคมที่เพียงพอ เหมาะสม

เป้าหมายที่ 1 คริวเรือนที่มีแนวโน้มกลายเป็นคริวเรือนยากจนข้ามรุ่น มีโอกาสในการเลื่อน
สถานะทางเศรษฐกิจและสังคม จนสามารถหลุดพ้นจากความยากจนได้อย่างยั่งยืน

มิติปัจจัยผลักดันการพลิกโฉมประเทศ

หมวดหมู่ที่ 12 ไทยมีกำลังคนสมรรถนะสูง มุ่งเรียนรู้อย่างต่อเนื่อง ตอบโจทย์การพัฒนาแห่ง
อนาคต

เป้าหมายที่ 2 กำลังคนมีสมรรถนะสูง สอดคล้องกับความต้องการของภาคการผลิตเป้าหมาย
และสามารถสร้างงานอนาคต

2.1.4 ยุทธศาสตร์กระทรวงการอุดมศึกษา วิทยาศาสตร์ วิจัยและนวัตกรรม

ยุทธศาสตร์ที่ 1 การพัฒนาเศรษฐกิจไทยด้วยเศรษฐกิจสร้างคุณค่า และเศรษฐกิจสร้างสรรค์ให้
ความสามารถในการแข่งขัน และพึ่งพาตนเองได้อย่างยั่งยืน พร้อมสู่อนาคต

ยุทธศาสตร์ที่ 2 การยกระดับสังคมและสิ่งแวดล้อม ให้มีการพัฒนา อย่างยั่งยืน สามารถแก้ไข
ปัญหาท้าทายและปรับตัว ได้ทันต่อพลวัตการเปลี่ยนแปลงของโลก

ยุทธศาสตร์ที่ 3 การพัฒนาวิทยาศาสตร์ เทคโนโลยี การวิจัยและนวัตกรรมระดับขั้นแนวหน้า เพื่อ
สร้างโอกาสใหม่และ ความพร้อมของประเทศในอนาคต

ยุทธศาสตร์ที่ 4 การพัฒนากำลังคน สถาบันอุดมศึกษา และหน่วยงานวิจัย ให้เป็นฐานการขับเคลื่อน
การพัฒนาเศรษฐกิจและ สังคมของประเทศ แบบก้าวกระโดดและอย่างยั่งยืน

2.1.5 ยุทธศาสตร์มหาวิทยาลัยราชภัฏ เพื่อการพัฒนาท้องถิ่น ระยะ 20 ปี

ยุทธศาสตร์ที่ 1 การพัฒนาท้องถิ่น

เป้าหมาย ชุมชนท้องถิ่นได้รับการพัฒนา 4 ด้าน คือ

1. ด้านเศรษฐกิจ
2. ด้านสังคม
3. ด้านสิ่งแวดล้อม

4. ด้านการศึกษา

ยุทธศาสตร์ที่ 2 การผลิตและพัฒนาครู

เป้าหมาย

1. บัณฑิตครูของมหาวิทยาลัยราชภัฏมียุทธศาสตร์และสมรรถนะเป็นเลิศ เป็นที่ต้องการของผู้ใช้บัณฑิต
2. บัณฑิตครูของมหาวิทยาลัยราชภัฏสมบูรณด้วยคุณลักษณะ 4 และถ่ายทอด/บ่มเพาะให้ศิษย์แต่ละช่วงวัยได้
3. บัณฑิตครูของมหาวิทยาลัยราชภัฏที่เข้าสู่วิชาชีพได้รับการเสริมสมรรถนะเพื่อรองรับ การเปลี่ยนแปลง

ยุทธศาสตร์ที่ 3 การยกระดับคุณภาพการศึกษา

เป้าหมาย

1. มหาวิทยาลัยราชภัฏมีความเป็นเลิศในการสร้างความมั่นคงให้กับประเทศด้วยการบูรณาการองค์ความรู้สู่นวัตกรรมเพื่อการพัฒนาเชิงพื้นที่
2. ยกระดับคุณภาพบัณฑิตให้เป็นที่ต้องการของผู้ใช้บัณฑิตด้วยอัตลักษณ์ด้านสมรรถนะและคุณลักษณะ 4 ประการ พร้อมรองรับบริบทที่เปลี่ยนแปลง
3. อาจารย์และบุคลากรทางการศึกษาทุกสาขาวิชาเป็นมืออาชีพ มีสมรรถนะเป็นที่ยอมรับ ในระดับชาติและนานาชาติ

ยุทธศาสตร์ที่ 4 การพัฒนาระบบบริหารจัดการ

เป้าหมาย

1. มหาวิทยาลัยราชภัฏได้รับการยอมรับระดับชาติและนานาชาติด้านการเป็นสถาบันการศึกษาเพื่อท้องถิ่นที่สร้างความมั่นคงให้กับประเทศ
2. มหาวิทยาลัยราชภัฏมีระบบบริหารที่มีประสิทธิภาพและคล่องตัวมุ่งเน้นการสร้างธรรมาภิบาล ความพร้อมและความสามารถปรับตัวอย่างมีประสิทธิภาพและประสิทธิผลกับสถานะมหาวิทยาลัยในกำกับของรัฐ

2.1.6 แผนพัฒนาความเป็นเลิศ มหาวิทยาลัยราชภัฏสวนสุนันทา ระยะ 5 ปี (พ.ศ. 2566 –2570)

มหาวิทยาลัยราชภัฏสวนสุนันทา มีภารกิจในการพัฒนาขีดความสามารถของทรัพยากรมนุษย์

ให้มีคุณภาพและคุณสมบัตินที่พึงประสงค์ ตอบสนองความต้องการของการพัฒนาประเทศ โดยมีเป้าหมายของการพลิกโฉมที่สู่ความเป็นเลิศด้านการผลิตและพัฒนาบุคลากรวิชาชีพและสาขาจำเพาะ ดังนี้

1. ผลิตบัณฑิตที่มีทักษะและวิชาชีพเฉพาะทาง ตรงกับความต้องการของประเทศและนานาชาติ รวมถึงสามารถประกอบอาชีพได้
2. ร่วมมือกับผู้ประกอบการในการผลิตบัณฑิตที่มีความรู้และทักษะเฉพาะด้าน ICT

3. พัฒนาหรือปรับปรุงหลักสูตรที่ตอบสนองต่ออุตสาหกรรมมูลค่าเพิ่มสูง และความต้องการของประเทศ โดยเน้นการผลิตบุคลากรวิชาชีพและความเชี่ยวชาญเฉพาะทาง

4. เปิดหลักสูตรเพื่อ Reskill / Upskill โดยเฉพาะบุคลากรที่เป็นวิชาชีพหรือความเชี่ยวชาญเฉพาะทาง

5. พัฒนาอาจารย์หรือนักศึกษาของหลักสูตรร่วมกับหน่วยงานหรือสถานประกอบการเพื่อผลิตบุคลากรวิชาชีพหรือความเชี่ยวชาญเฉพาะทางให้ตรงกับความต้องการของผู้ใช้บัณฑิตหรือผู้ประกอบการ

6. พัฒนาบุคลากรให้มีคุณภาพสูง ทั้งความรู้ ทักษะและทัศนคติในการปฏิบัติงาน ตลอดจนมีความก้าวหน้าในสายอาชีพ

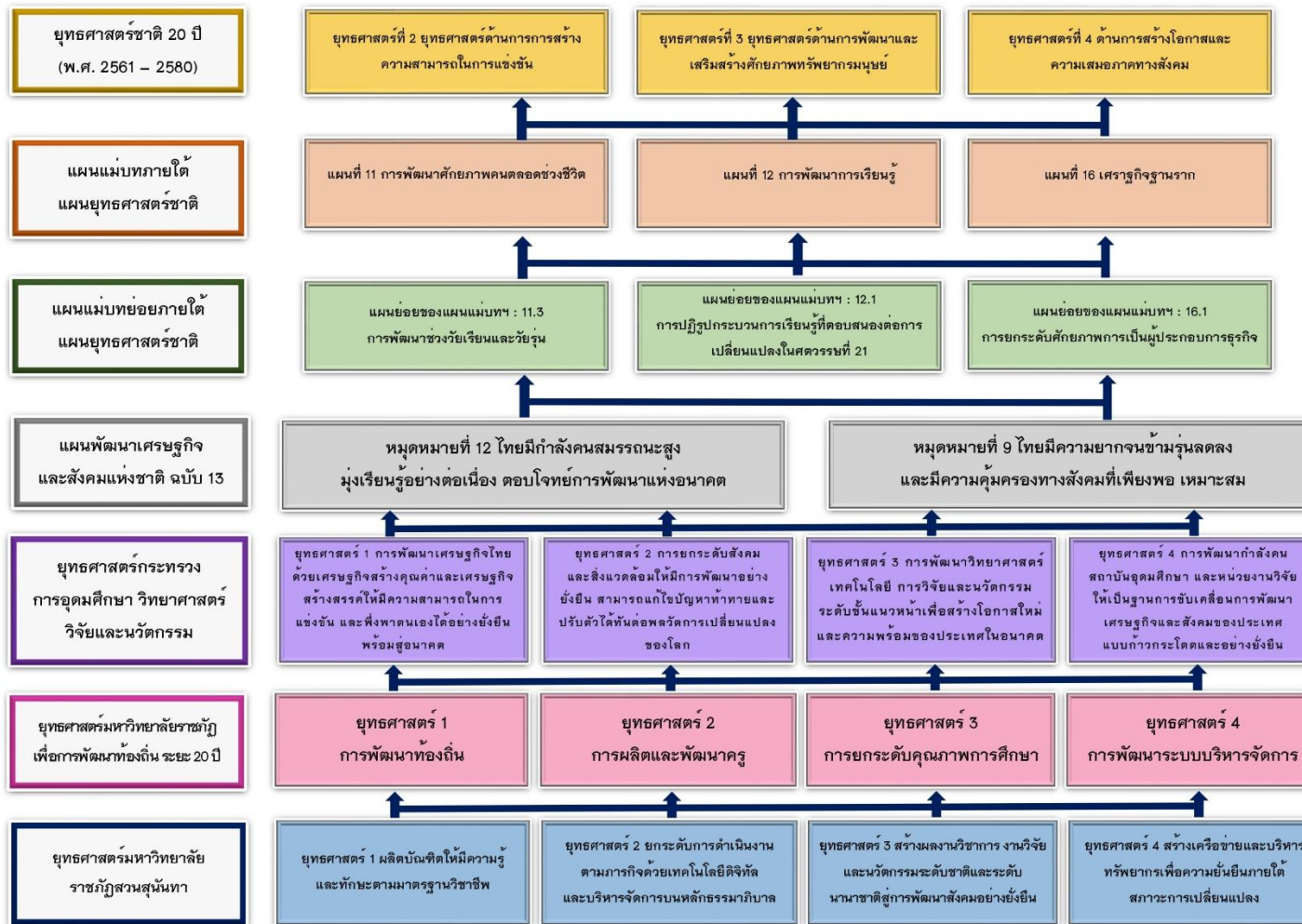
7. ปรับปรุงห้องเรียนปฏิบัติการหรือจัดทำห้องเรียนเสมือนจริงเพื่อให้อาจารย์และนักศึกษาได้เรียนรู้เกิดทักษะความเชี่ยวชาญเฉพาะทาง

8. แลกเปลี่ยนอาจารย์ชาวต่างชาติหรือนักศึกษาต่างชาติ เพื่อสร้างองค์ความรู้ให้กับนักศึกษาและอาจารย์ในศาสตร์ของความเป็นวิชาชีพและเชี่ยวชาญเฉพาะทาง

9. สร้างเครือข่ายเพื่อระดมทุนการศึกษาและถ่ายทอดแลกเปลี่ยนเรียนรู้ทักษะวิชาชีพและความเชี่ยวชาญเฉพาะทางให้กับอาจารย์และนักศึกษา รวมถึงการนำมาปรับปรุงหลักสูตรให้สอดคล้องกับอุตสาหกรรมมูลค่าเพิ่มสูง และความต้องการของประเทศ

10. บูรณาการร่วมกันระหว่างการเรียนการสอน งานวิจัย และการบริการวิชาการ เพื่อผลิตและพัฒนาให้นักศึกษาให้เกิดทักษะวิชาชีพหรือความเชี่ยวชาญเฉพาะทาง

2.1.7 แผนผังเชื่อมโยงความสอดคล้องกับยุทธศาสตร์ประเทศ



ภาพที่ 4 แผนผังเชื่อมโยงความสอดคล้องกับยุทธศาสตร์ประเทศ

2.2 การวิเคราะห์สภาพแวดล้อมภายในและภายนอกองค์กร

2.2.1 การวิเคราะห์สภาพแวดล้อมภายใน (Internal Environment Analysis)

เพื่อนำผลการวิเคราะห์ไปใช้ในการระบุจุดแข็ง (Strengths) และจุดอ่อน (Weaknesses) ของคณะมนุษยศาสตร์และสังคมศาสตร์ โดยอาศัยกรอบการวิเคราะห์ปัจจัยภายในตามหลักการ 7-S Model ของ McKinsey ซึ่งสามารถสรุปแนวทางการวิเคราะห์ได้ ดังนี้

Structure (โครงสร้าง) มีโครงสร้างการทำงาน หรือโครงสร้างการจัดองค์กรในระดับต่าง ๆ เหมาะสมดีหรือไม่

Strategy (กลยุทธ์) มีการกำหนดกลยุทธ์หรือยุทธศาสตร์ที่ได้กำหนดทิศทางการปฏิบัติงานไว้หรือไม่

System (ระบบ) ระบบการทำงานเป็นอย่างไร มีจุดอ่อนหรือจุดแข็งอะไรบ้าง

Skill (ความชำนาญ) บุคลากรมีความเชี่ยวชาญ หรือชำนาญมากน้อยเพียงใด มีทักษะในการปฏิบัติงานเป็นที่ยอมรับหรือไม่

Staff (บุคลากร) บุคลากรของมีความพร้อมมากน้อยเพียงใด และมีจำนวนเพียงพอหรือไม่

Style (รูปแบบ) รูปแบบการบริหารเป็นที่ยอมรับและมีประสิทธิภาพหรือไม่

Shared Value (ค่านิยมร่วม) บุคลากรและองค์กรมีค่านิยมร่วมหรือไม่ อะไรบ้างที่ทำให้องค์กรเข้มแข็งหรืออ่อนแอ

2.2.2 การวิเคราะห์สภาพแวดล้อมภายนอก (External Environment Analysis)

เพื่อนำผลการวิเคราะห์ไปใช้ในการระบุสถานการณ์ที่เป็นโอกาส (Opportunities) และภัยคุกคาม (Threats) ของคณะมนุษยศาสตร์และสังคมศาสตร์ โดยอาศัยกรอบการวิเคราะห์ ปัจจัยภายนอกตามหลักการ PEST Model ซึ่งสามารถสรุปแนวทางการวิเคราะห์ได้ดังนี้

P–Politics เป็นการวิเคราะห์สภาพทางการเมือง รวมทั้งกฎหมายและนโยบายทางการเมืองที่มีผลกระทบต่อคณะมนุษยศาสตร์และสังคมศาสตร์

E–Economics เป็นการวิเคราะห์ สภาพการณ์ และแนวโน้มทางเศรษฐกิจที่มีผลกระทบต่อคณะมนุษยศาสตร์และสังคมศาสตร์

S–Social เป็นการวิเคราะห์สภาพการณ์และกระแสสังคมที่มีต่อคณะมนุษยศาสตร์และสังคมศาสตร์

T–Technology เป็นการวิเคราะห์ แนวโน้มของการพัฒนาด้านเทคโนโลยีที่เกี่ยวข้องกับคณะมนุษยศาสตร์และสังคมศาสตร์

2.3 ประเด็นปัจจัยที่มีผลกระทบต่อการทำงาน

2.3.1 ประเด็นจุดแข็ง (Strengths : S) (17 ประเด็น) ดังต่อไปนี้

1. มีแผนยุทธศาสตร์ระยะ 5 ปีและยุทธศาสตร์ ประจำปีที่ชัดเจน - บุคลากรปฏิบัติงานโดยสอดคล้องกับนโยบาย วิสัยทัศน์ พันธกิจของคณะมนุษยศาสตร์และสังคมศาสตร์ - มีผลการปฏิบัติราชการ อยู่ในระดับที่ดีขึ้นกว่าปีที่ผ่านมา - มีแผนกลยุทธ์ทางการเงินที่สอดคล้องกับยุทธศาสตร์ของคณะมนุษยศาสตร์และสังคมศาสตร์และมหาวิทยาลัยคณะมนุษยศาสตร์และสังคมศาสตร์มีกระบวนการถ่ายทอดยุทธศาสตร์ วิสัยทัศน์ เป้าประสงค์ พันธกิจ และแผนปฏิบัติการให้กับบุคลากรได้รับทราบในทุกระดับ

2. ผู้บริหารและทีมผู้บริหารมีวิสัยทัศน์ที่ท้าทาย และร่วมรับผิดชอบผลักดันการดำเนินงานของคณะมนุษยศาสตร์และสังคมศาสตร์อย่างจริงจัง- คณะผู้บริหารมีวิสัยทัศน์ที่ท้าทายในการผลักดัน ดำเนินงานและพัฒนาคุณภาพของคณะมนุษยศาสตร์และสังคมศาสตร์ไปสู่ความสำเร็จได้- ผู้บริหารมีการกำหนดทิศทางการบริหารงานของคณะมนุษยศาสตร์และสังคมศาสตร์ที่ชัดเจนและตอบสนองแผนยุทธศาสตร์มหาวิทยาลัย และมีการถ่ายทอดไปยังผู้รับผิดชอบในแต่ละระดับได้อย่างมีประสิทธิภาพ

3. คณาจารย์มีความเชี่ยวชาญ มีคุณวุฒิ และตำแหน่งทางวิชาการเพิ่มมากขึ้น- คณาจารย์ของคณะมนุษยศาสตร์และสังคมศาสตร์มีความเชี่ยวชาญและชำนาญการเฉพาะทาง- คณาจารย์มีคุณวุฒิทางการศึกษาระดับปริญญาเอก โดยจบการศึกษาทั้งในและต่างประเทศ ซึ่งมีความรู้ความเชี่ยวชาญในศาสตร์แขนงต่าง ๆ ที่สอดคล้องกับการจัดการเรียนการสอน- มีระบบพี่เลี้ยง สำหรับให้คณาจารย์ทำผลงานเพื่อเข้าสู่ตำแหน่งทางวิชาการมากขึ้น

4. บุคลากรมีคุณภาพ ทุ่มเท และสามัคคี- บุคลากรมีส่วนร่วมในการทำกิจกรรมระดับหน่วยงาน รวมทั้งมีการทำงานร่วมกันเป็นทีมอย่าง ชัดเจน ส่งผลให้การปฏิบัติงานของคณะมนุษยศาสตร์และสังคมศาสตร์ดีขึ้น- บุคลากรปฏิบัติงานด้วยใจรัก และทุ่มเทอย่างเต็มความสามารถ ส่งผลให้ผู้รับบริการมีความพึงพอใจเพิ่มขึ้น- บุคลากรมีความเข้าใจในธรรมชาติ ความต้องการของนักศึกษา ทำให้การจัดกิจกรรมพัฒนานักศึกษาที่จัดขึ้น ได้รับความสนใจจากนักศึกษาเป็นจำนวนมาก

5. มีระบบการพัฒนาบุคลากรที่ดี- ส่งเสริมให้คณาจารย์และบุคลากรได้มีโอกาสศึกษาต่อในระดับที่สูงขึ้น และมีการพัฒนาตนเองในด้านต่าง ๆ ทำให้ยกระดับคุณภาพการปฏิบัติงานดีขึ้น- เปิดโอกาสให้บุคลากรได้มีโอกาสในการเลื่อนตำแหน่งในระดับที่สูงขึ้น ทำให้เกิดกำลังใจในการปฏิบัติงาน

6. มีความพร้อมด้านสถานที่ และบรรยากาศภูมิทัศน์ที่ดี- มีความพร้อมด้านสถานที่ วัสดุ ครุภัณฑ์ ที่ช่วยอำนวยความสะดวกในการทำงาน- มีบรรยากาศ และภูมิทัศน์ที่ดี เอื้อต่อการกระตุ้นความคิดสร้างสรรค์ การเรียนของนักศึกษาและการปฏิบัติงานของบุคลากร

7. มีระบบสารสนเทศเพื่อการบริหารที่ดีมีประสิทธิภาพ มีช่องทางการสื่อสารที่หลากหลาย ทำให้บุคลากรสามารถทราบข่าวและความเคลื่อนไหวของคณะมนุษยศาสตร์และสังคมศาสตร์ได้รวดเร็ว

8. มีความมุ่งมั่นในการพัฒนามาตรฐานการทดสอบภาษาอังกฤษ - พัฒนาทักษะภาษาอังกฤษของคณาจารย์ บุคลากร และนักศึกษาอย่างเป็นรูปธรรม

9. มีการกำหนดนโยบายให้คณะมนุษยศาสตร์และสังคมศาสตร์ต้องมีการสร้างเครือข่ายและให้มีส่วนร่วมกับพันธกิจด้านต่าง ๆ ของมหาวิทยาลัย และมีการกำกับติดตามอย่างเป็นระบบและมีประสิทธิภาพ

10. คณะมนุษยศาสตร์และสังคมศาสตร์ส่งเสริมและสนับสนุนความร่วมมือทางวิชาการกับหน่วยงานภายนอก ทั้งในประเทศและต่างประเทศ- ส่งเสริมและสนับสนุนให้บุคลากรและนักศึกษาได้เข้าร่วมแข่งขันในเวทีระดับชาติและนานาชาติเป็นจำนวนมาก- มีความร่วมมือทางวิชาการกับหน่วยงานภายนอกทั้งในประเทศและต่างประเทศทำให้เกิดการแลกเปลี่ยนที่จะพัฒนาองค์กรไปด้วยกัน

11. มีหลักสูตรและระบบการจัดการเรียนรู้ที่ตอบสนองต่อความต้องการของผู้เรียนและตลาดแรงงาน หลักสูตรมีหลากหลายและทันสมัย

12. มีผลงานบริการวิชาการที่สามารถพัฒนาและสร้างความเข้มแข็งให้กับชุมชนในการพึ่งพาตนเองได้อย่างเป็นรูปธรรม จนเกิดเป็นศูนย์การเรียนรู้ในพื้นที่ชุมชนต่าง ๆ โดยคณาจารย์ที่ทำงานบริการวิชาการนี้สามารถขอกำหนดตำแหน่งทางวิชาการจากผลงานรับใช้ชุมชนเพื่อเป็นตัวอย่างให้คณาจารย์รุ่นใหม่สนใจเข้ามาทำงานรับใช้ชุมชนมากขึ้น

13. บุคลากรมีศักยภาพในการทำงานวิจัย ส่งผลให้มีผลงานวิจัย งานสร้างสรรค์ที่มีการนำเสนอในเวทีวิชาการในระดับชาติและนานาชาติอย่างต่อเนื่อง

14. มีการส่งเสริมและพัฒนาการศึกษาในการทำงานวิจัย และมีผลงานเผยแพร่งานวิจัยทั้งในระดับชาติและนานาชาติเพิ่มขึ้น

15. มีกระบวนการพัฒนานักศึกษา ให้เป็นบัณฑิตที่พึงประสงค์ มีคุณภาพตามอัตลักษณ์ของคณะมนุษยศาสตร์และสังคมศาสตร์- มีการจัดกิจกรรมพัฒนานักศึกษาให้มีอัตลักษณ์ตามที่มหาวิทยาลัยกำหนด- ผลิตบัณฑิตที่มีคุณภาพตามอัตลักษณ์ และคุณภาพบัณฑิตที่พึงประสงค์ ส่งผลให้บัณฑิตมีงานทำภายใน 1 ปี และผู้ใช้บัณฑิตมีความพึงพอใจมากขึ้น

16. มี MOU กับหน่วยงานภายนอกช่วยสนับสนุนการพัฒนาด้านต่าง ๆ

17. มีนักศึกษาที่สร้างชื่อเสียงให้กับคณะมนุษยศาสตร์และสังคมศาสตร์ทั้งในระดับชาติและนานาชาติเพิ่มขึ้น

2.3.2 ประเด็นจุดอ่อน (Weaknesses: W) (8 ประเด็น) ดังต่อไปนี้

1. มีระบบและกลไกการสื่อสารภายในองค์กรที่มีประสิทธิภาพ มีการรับรู้ทิศทางและเป้าหมายอย่างทั่วถึง และได้รับความร่วมมือในการดำเนินงานจากบุคลากรทุกฝ่าย

2. สถานที่ไม่เพียงพอกับการจัดการเรียนการสอน- คณะมนุษยศาสตร์และสังคมศาสตร์มีสถานที่และมีพื้นที่ไม่เพียงพอกับจำนวนนักศึกษา ทำให้ไม่สามารถบริการได้อย่างเต็มที่

3. ความปลอดภัยในทรัพย์สิน จากภัยพิบัติต่าง ๆ

4. บุคลากรมีประสบการณ์และความรู้ความเข้าใจน้อยในการบริหารจัดการด้านงบประมาณการเงินฝ่ายคลังและพัสดุ

5. บุคลากรบางส่วนมีทักษะในด้านภาษาต่างประเทศอยู่ในระดับน้อย

6. การบริหารการเรียนการสอนในระดับนานาชาติยังมีข้อจำกัด- หลักสูตรนานาชาติมีจำนวนน้อย ความเป็นนานาชาติของคณะมนุษยศาสตร์และสังคมศาสตร์ยังไม่เพียงพอที่จะดึงดูดคนจากทั่วโลกเข้ามาศึกษาได้ ทำให้ยากต่อการแข่งขันในระดับนานาชาติ- เปิดการเรียนการสอนให้สอดคล้องกับประชาคมอาเซียนไม่สอดคล้องกับการบริหารงบประมาณแผ่นดิน- การอนุรักษ์ พัฒนาและเผยแพร่ศิลปวัฒนธรรมของมหาวิทยาลัยในระดับนานาชาติยังมีน้อย

7. กระบวนการเรียนการสอนและการจัดกิจกรรม ยังไม่สามารถทำให้นักศึกษามีทักษะภาวะผู้นำ ทักษะด้านการคิดวิเคราะห์และทักษะด้านภาษาอังกฤษ

8. การนำผลงานวิจัยไปใช้ประโยชน์ยังมีน้อย- การนำผลงานวิจัยไปใช้ประโยชน์ในเชิงพาณิชย์และอุตสาหกรรมยังมีน้อย ทำให้ได้รับทุนอุดหนุนจากเอกชนมีน้อยด้วย- การนำผลงานวิจัยไปสู่การจดสิทธิบัตร อนุสิทธิบัตรและทรัพย์สินทางปัญญามีน้อยและต้องใช้เวลาช้านาน

2.3.3 ประเด็นโอกาส (Opportunities: O) (15 ประเด็น) ดังต่อไปนี้

1. เทคโนโลยีทันสมัยขึ้นเอื้ออำนวยต่อการบริหารงาน- เทคโนโลยีการสื่อสาร On-line ทำให้สามารถส่งข่าวสาร และการประชาสัมพันธ์สู่หน่วยงานภายนอกได้สะดวกยิ่งขึ้น- การเปลี่ยนแปลงตามเทคโนโลยีที่ทันสมัยขึ้น ช่วยลดความซับซ้อน และขั้นตอนในการทำงาน ส่งผลให้บุคลากรทำงานได้อย่างรวดเร็วและมีประสิทธิภาพมากขึ้น

2. ความก้าวหน้าทางเทคโนโลยี ส่งเสริมการเรียนรู้ที่หลากหลาย- ความก้าวหน้าทางเทคโนโลยี ส่งเสริมต่อการเรียนรู้แบบ E-learning- เทคโนโลยีที่ทันสมัย ตอบสนองต่อการปฏิบัติงาน และการเรียนรู้ที่หลากหลาย รวดเร็วมีประสิทธิภาพไร้ขีดจำกัด- เทคโนโลยีของโลกที่เปลี่ยนแปลงไปอย่างรวดเร็วส่งผลให้บุคลากรต้องปรับตัวสูง เกิดการบูรณาการความรู้ใหม่ ต้องชวนขยายพัฒนาตนเองอย่างต่อเนื่องเพื่อให้ทันต่อการเปลี่ยนแปลง

3. ภาคสังคมและภาคธุรกิจต้องการความรู้ในระดับอุดมศึกษามากขึ้น- สังคมและประชาชนมีความต้องการศึกษาในระดับอุดมศึกษามากขึ้น ๆ และความต้องการมีหลากหลายรูปแบบ- สังคมเน้นสินค้า/คนที่มีความแตกต่างและลอกเลียนแบบได้ยาก- ปัจจุบันภาคธุรกิจอุตสาหกรรมหรือผู้ที่สนใจมีความต้องการที่จะศึกษาต่อในระดับอุดมศึกษาเพื่อพัฒนาความรู้และคุณวุฒิวิชาชีพโดยใช้เวลารว้างจากการปฏิบัติงาน

4. รัฐบาลมีนโยบายพัฒนาคุณภาพคนสอดคล้องกับหลักสูตรของมหาวิทยาลัย- รัฐบาลมีนโยบายส่งเสริมพัฒนาคุณภาพในการจัดการเรียนการสอน

5. ภาครัฐสนับสนุนการวิจัยอย่างหลากหลาย- ภาครัฐให้การสนับสนุนการวิจัยเพื่อพัฒนาทุนทางปัญญาของชาติมีแหล่งทุนวิจัยที่รัฐบาลสนับสนุนผ่านสถาบัน/หน่วยงานส่งเสริมการวิจัย (เช่น สวทช. สกว.) และแหล่งทุนอื่น ๆ อย่างหลากหลาย- ยุทธศาสตร์การวิจัยของชาติเอื้อในการผลักดันให้เกิดงานวิจัยของมหาวิทยาลัย

6. การขยายตัวทางเศรษฐกิจและความต้องการของภาคธุรกิจ ต้องการความรู้เชิงวิชาการจากมหาวิทยาลัย- การขยายตัวทางเศรษฐกิจในอนาคต มีความต้องการองค์ความรู้เชิงวิชาการ และการวิจัยเพื่อ

พัฒนาธุรกิจและอุตสาหกรรมสูงขึ้น- ความต้องการของภาคธุรกิจและภาคเอกชนที่จะร่วมมือกับมหาวิทยาลัย ช่วยให้เกิดการบูรณาการหลักสูตรในการผลิตสื่อการเรียนการสอน งานวิจัย และบัณฑิตรูปแบบใหม่ที่ตรง ความต้องการของตลาดแรงงานจริง ลดปัญหาการว่างงานและขาดแคลนแรงงาน

7. กฎหมายที่เกี่ยวข้อง ช่วยให้มีมหาวิทยาลัย บริหารงานและบริการวิชาการได้อย่างกว้างขวาง- กฎหมายที่เกี่ยวข้องเอื้อต่อการปฏิบัติงาน ทำให้มหาวิทยาลัยมีการบริหารจัดการที่ยืดหยุ่น และคล่องตัว- กฎหมายที่เกี่ยวข้องกับลิขสิทธิ์ สิทธิบัตร ช่วยให้มีมหาวิทยาลัยสามารถให้บริการวิชาการได้อย่างกว้างขวาง ยิ่งขึ้น- พระราชกฤษฎีกาว่าด้วยหลักเกณฑ์และวิธีการบริหารกิจการบ้านเมืองที่ดี พ.ศ.2546 มีส่วนช่วยในการบูรณาการการศึกษาทั้งงานวิจัยเกิดเป็นความร่วมมือกับท้องถิ่น

8. ภาครัฐมีนโยบายสนับสนุนระบบให้ทุนกู้ยืมเพื่อการศึกษาเป็นการสร้างโอกาสให้กับ ผู้ด้อยโอกาสมากขึ้น

9. ประกาศกองทุนพัฒนาบุคลากรด้านการส่งเสริมให้บุคลากรเผยแพร่ผลงานวิจัยมีโอกาสในการ สร้างเครือข่ายความร่วมมือทางวิชาการกับหน่วยงานภายในประเทศและต่างประเทศเกิดความชัดเจนในการทำงานในระดับสากลมากขึ้น

10. การมีศูนย์การศึกษาภายนอกเป็นโอกาสในการสร้างความร่วมมือกับชุมชนและประเทศ ใกล้เคียงเกิดองค์ความรู้ใหม่ที่เป็นประโยชน์ต่อสังคมในระดับใหญ่ขึ้น

11. มหาวิทยาลัยตั้งอยู่ในพื้นที่ที่มีระบบคมนาคมที่หลากหลาย ทำให้นักศึกษาเดินทางมาเรียนอย่าง สะดวก

12. การเปลี่ยนแปลงของสังคมไทยมีแนวโน้มเป็นตลาดเสรีทางความคิด ทำให้องค์กรเอกชนมุ่งหา ความรู้ผ่านสถาบันการศึกษาส่งผลให้มหาวิทยาลัยมีโอกาสในการสร้างสรรคงานร่วมกับองค์กรเอกชน

13. มีความสามารถในการดำเนินงานเชิงรุกและสร้างเครือข่าย

14. การได้รับการจัดอันดับให้เป็นมหาวิทยาลัยราชภัฏอันดับ 1 เป็นการเพิ่มโอกาสในการติดต่อ แลกเปลี่ยนข้อมูลความรู้เกิดความร่วมมือทางวิชาการ เช่น การจัดการเรียนการสอน การทำวิจัยและบริการ วิชาการได้มากขึ้น

15. การให้ทุนกู้ยืมทางการศึกษา กยศ. และ กรอ. ที่สอดคล้องกับการพัฒนาทรัพยากรมนุษย์ ตาม นโยบายยุทธศาสตร์ชาติ 20 ปี

2.3.4 ประเด็นภัยคุกคาม (Threats: T) (17 ประเด็น) ดังต่อไปนี้

1. งบประมาณจากรัฐและรายได้ของมหาวิทยาลัยมีจำกัด ทำให้การพัฒนาล่าช้า- งบประมาณจาก ภาครัฐในการบริหารจัดการมีอย่างจำกัดทำให้เกิดการพัฒนาที่ล่าช้าขาดความทันสมัย- ขาดแหล่งรายได้ที่ มั่นคงที่นำมาใช้ในการบริหารจัดการการปรับเปลี่ยนให้ทันสมัยจึงเกิดความล่าช้า ไม่สามารถแข่งขันในตลาดได้ ทันเหตุการณ์

2. รัฐบาลขาดเสถียรภาพทางการเมือง เป็นอุปสรรคต่อการบริหารการศึกษาของมหาวิทยาลัย- นโยบายของรัฐบาลแต่ละยุคมีการเปลี่ยนแปลงทำให้ควบคุมไม่ได้ เกิดความไม่มั่นคงทางการเมือง ทำให้

นโยบายทางการศึกษาขาดความต่อเนื่องไม่สามารถแข่งขันในระดับนานาชาติได้- การขาดเสถียรภาพทางการเมืองหรือความขัดแย้งทางการเมืองมีผลกระทบต่อการทำงานวิจัยและบริการวิชาการ- ความไม่มีเสถียรภาพทางการเมืองในประเทศทำให้เกิดการพัฒนาที่ล่าช้า ขาดความน่าเชื่อถือ ขาดการมีส่วนร่วมจากภาคประชาชนโดยตรง

3. กฎระเบียบรัฐบาลเปลี่ยนแปลงบ่อย- การดำเนินงานและการแจ้งกำหนดการต่าง ๆ ของ สกอ. มีการเปลี่ยนแปลงเพิ่มเติมอยู่ตลอดเวลา- การปรับเปลี่ยนกฎหมาย ระเบียบ และข้อบังคับ ทำให้นโยบายการบริหารของรัฐไม่ต่อเนื่องส่งผลให้มหาวิทยาลัยไม่สามารถแข่งขันระดับนานาชาติได้- การดำเนินงานและการแจ้งกำหนดการต่าง ๆ ของ สกอ. มีการเปลี่ยนแปลงเพิ่มเติมอยู่ตลอดเวลา

4. สถาบันการศึกษาทั้งในประเทศและต่างประเทศมีการแข่งขันกันมากขึ้น- สถาบันอุดมศึกษา มีการแข่งขันการพัฒนาคุณภาพทางการศึกษาทั้งในประเทศและต่างประเทศในทุกมิติ- สถาบันการศึกษาหลักสูตรพยาบาลศาสตร์มีการเปิดกระจายทั่วทุกภูมิภาค- การมีคู่แข่งที่เข้มแข็งภายในประเทศและต่างประเทศมากขึ้น ทำให้หน่วยงานประสบกับปัญหาการรับนักศึกษาไม่ได้ตรงตามแผนที่กำหนดไว้ จึงต้องมีการปรับหลักสูตรให้ทันสมัยและต้องปรับระบบการประชาสัมพันธ์ให้มีประสิทธิภาพ เพื่อให้เป็นที่รู้จักอย่างกว้างขวางมากยิ่งขึ้น เกิดภาวะการแข่งขันทางการศึกษาสูง และหลากหลายทั้งเชิงเนื้อหา และเชิงพื้นที่ส่งผลให้มหาวิทยาลัยต้องมีการปรับตัวให้ทันต่อการเปลี่ยนแปลงและสามารถแข่งขันได้- การแข่งขันทางด้านโลจิสติกส์ในสถาบันอุดมศึกษาและอาชีวศึกษาทั้งภาครัฐและภาคเอกชนเพิ่มมากขึ้น- การแข่งขันทางด้านหลักสูตรค่อนข้างสูงเมื่อเปรียบเทียบกับมหาวิทยาลัยอื่น ๆ ภายในประเทศ- มีการเปิดมหาวิทยาลัยของรัฐและเอกชนทั้งในประเทศและต่างประเทศมากขึ้น ทำให้ภาวะการแข่งขันทางการศึกษาของสถาบันการศึกษาทั้งภาครัฐและเอกชนทั้งในและต่างประเทศมีมากขึ้นเป็นเงาตามตัว ผู้บริโภคมีทางเลือกมากขึ้น เราอาจไม่ใช่หนึ่งในตัวเลือก

5. สถานการณ์ทางเศรษฐกิจทั้งภายในประเทศและภายนอกประเทศมีการแปรเปลี่ยนอยู่ตลอดเวลาส่งผลต่อการบริหารจัดการของมหาวิทยาลัย

6. สภาวะทางเศรษฐกิจที่ตกต่ำส่งผลต่อการตัดสินใจของผู้ปกครองในการเลือกสถานศึกษาให้ผู้เรียน

7. ตลาดแรงงานต้องการพนักงานที่มีความรู้ความสามารถ และทักษะเฉพาะทางมากขึ้น จึงสวนทางกับหลักสูตรที่หลากหลายแต่ไม่ตอบสนองตลาดแรงงาน

8. แนวโน้มจำนวนประชากรวัยอุดมศึกษาของประเทศไทยลดลง ทำให้อัตราการเกิดลดลง อัตราประชากรในวัยเรียนลดลง และมีอัตราผู้สูงอายุเพิ่มขึ้น

9. ค่านิยมและความต้องการของนักศึกษาเก่ง ๆ มักจะเลือกเรียนในสาขาวิชาที่เป็นที่ต้องการของตลาดแรงงานมากกว่าสาขาที่ความต้องการของตลาดแรงงานน้อยกว่า

10. ความแตกต่างด้านพื้นฐานทางการศึกษา ครอบครัวและเศรษฐกิจทำให้เกิดค่านิยมที่แตกต่างมีความต้องการที่หลากหลายมากขึ้น

11. ค่านิยมของคนในสังคมไทยกับความเป็นมหาวิทยาลัยราชภัฏ ขาดความน่าเชื่อถือลดความไว้วางใจได้

12. หลักสูตรเรียนฟรีในรูปแบบออนไลน์ที่รวบรวมมหาวิทยาลัยชั้นนำทั่วโลกไว้ในที่เดียวกัน โดยผู้เรียนสามารถจะเลือกสรรรายวิชาได้ด้วยตนเอง

13. ธรรมชาติของโลกออนไลน์ที่รวดเร็ว ทันใจ เข้าถึงง่าย ข้อมูลมหาศาล ไม่จำกัดเวลาและสถานที่ เป็นตัวเลือกในการป้อนความรู้ให้ผู้เรียน และตอบโจทย์ความต้องการได้มากกว่าผู้สอนหรือสถาบันการศึกษาที่ยังปรับตัวไม่ได้

14. มหาวิทยาลัยต่าง ๆ ลดค่าธรรมเนียการศึกษาและสนับสนุน “ทุนการศึกษา” ในรูปแบบต่าง ๆ

15. มหาวิทยาลัยต่าง ๆ ขยายความร่วมมือไปยังโรงเรียนมัธยมศึกษาตอนปลายในพื้นที่ต่างจังหวัด เพื่อแนะแนวการศึกษาต่อ หรือเรียกว่า “การจูงตัวเด็กล่วงหน้า”

16. มหาวิทยาลัยต่าง ๆ ปรับโครงสร้างหลักสูตรให้เป็นหน่วยย่อยมากขึ้น ไม่จำเป็นต้องเรียน 3-4 ปี อีกต่อไป เมื่อผู้เรียนมีทางเลือกใหม่สามารถทยอยเรียนและหน่วยย่อยสะสมไปและทำงานไปด้วย

17. สภาวะทางเศรษฐกิจในปัจจุบัน มีผลให้นักเรียนอาจเลือกเรียนในมหาวิทยาลัยที่มีค่าใช้จ่ายต่ำกว่า

จากการวิเคราะห์ปัจจัยที่มีผลกระทบต่อการทำงานของคุณะมนุษยศาสตร์และสังคมศาสตร์ ทั้งที่เป็นจุดแข็ง จุดอ่อน โอกาส และภัยคุกคาม โดยการให้น้ำหนักความสำคัญว่าประเด็นใดมีความสำคัญมากที่สุดตามลำดับ โดยมีบุคลากรของคุณะมนุษยศาสตร์และสังคมศาสตร์ ดำเนินการเลือกกลุ่มตัวอย่างตอบแบบสอบถามจำนวน 40 ท่าน ผลการประเมินของจุดแข็ง จุดอ่อน โอกาส และภัยคุกคามปรากฏดังนี้

1. น้ำหนักคะแนนของจุดแข็ง

ลำดับคะแนนจากมากไปหาน้อย 5 ลำดับแรก ตามตารางต่อไปนี้

เปอร์เซ็นต์	ประเด็นจุดแข็ง
10.50	S2 ผู้บริหารและทีมผู้บริหารมีวิสัยทัศน์ที่ท้าทาย และร่วมรับผิดชอบผลักดันการดำเนินงานของคุณะมนุษยศาสตร์และสังคมศาสตร์อย่างจริงจัง – คณะผู้บริหารมีวิสัยทัศน์ที่ท้าทายในการผลักดัน ดำเนินงานและพัฒนาคุณภาพของคุณะมนุษยศาสตร์และสังคมศาสตร์ไปสู่ความสำเร็จได้ – ผู้บริหารมีการกำหนดทิศทาง การบริหารงานของคุณะมนุษยศาสตร์และสังคมศาสตร์ที่ชัดเจนและตอบสนองแผนยุทธศาสตร์มหาวิทยาลัย และมีการถ่ายทอดไปยังผู้รับผิดชอบในแต่ละระดับได้อย่างมีประสิทธิภาพ
9.73	S1 มีแผนยุทธศาสตร์ระยะ 5 ปีและยุทธศาสตร์ ประจำปีที่ชัดเจน – บุคลากรปฏิบัติงานโดยสอดคล้องกับนโยบาย วิสัยทัศน์ พันธกิจของคุณะมนุษยศาสตร์และสังคมศาสตร์ – มีผลการปฏิบัติราชการ อยู่ในระดับที่ดีขึ้นกว่าปีที่ผ่านมา – มีแผน

เปอร์เซ็นต์	ประเด็นจุดแข็ง
	กลยุทธ์ทางการเงินที่สอดคล้องกับยุทธศาสตร์ของคณะมนุษยศาสตร์และสังคมศาสตร์และมหาวิทยาลัยคณะมนุษยศาสตร์และสังคมศาสตร์มีกระบวนการถ่ายทอดยุทธศาสตร์ วิสัยทัศน์ เป้าประสงค์ พันธกิจ และแผนปฏิบัติการให้กับบุคลากรได้รับทราบในทุกกระดับ
8.41	S3 คณาจารย์มีความเชี่ยวชาญ มีคุณวุฒิ และตำแหน่งทางวิชาการเพิ่มมากขึ้น- คณาจารย์ของคณะมนุษยศาสตร์และสังคมศาสตร์มีความเชี่ยวชาญและชำนาญการเฉพาะทาง- คณาจารย์มีคุณวุฒิทางการศึกษาระดับปริญญาเอก โดยจบการศึกษาทั้งในและต่างประเทศ ซึ่งมีความรู้ความเชี่ยวชาญในศาสตร์แขนงต่าง ๆ ที่สอดคล้องกับการจัดการเรียนการสอน- มีระบบพี่เลี้ยง สำหรับให้คณาจารย์ทำผลงานเพื่อเข้าสู่ตำแหน่งทางวิชาการมากขึ้น
6.77	S4 บุคลากรมีคุณภาพ ทুমเท และสามัคคี- บุคลากรมีส่วนร่วมในการทำกิจกรรมระดับหน่วยงาน รวมทั้งมีการทำงานร่วมกันเป็นทีมอย่าง ชัดเจน ส่งผลให้การปฏิบัติงานของคณะมนุษยศาสตร์และสังคมศาสตร์ดีขึ้น- บุคลากรปฏิบัติงานด้วยใจรัก และทุ่มเทอย่างเต็มความสามารถ ส่งผลให้ผู้รับบริการมีความพึงพอใจเพิ่มขึ้น- บุคลากรมีความเข้าใจในธรรมชาติความS4ต้องการของนักศึกษา ทำให้การจัดกิจกรรมพัฒนานักศึกษาที่จัดขึ้น ได้รับความสนใจจากนักศึกษาเป็นจำนวนมาก
4.09	S11 มีหลักสูตรและระบบการจัดการเรียนรู้ที่ตอบสนองต่อความต้องการของผู้เรียนและตลาดแรงงาน หลักสูตรมีหลากหลายและทันสมัย

2. น้ำหนักคะแนนของจุดอ่อน

ลำดับคะแนนจากมากไปหาน้อย 5 ลำดับแรก ตามตารางต่อไปนี้

เปอร์เซ็นต์	ประเด็นจุดอ่อน
2.09	W18 มีระบบและกลไกการสื่อสารภายในองค์กรที่มีประสิทธิภาพ มีการรับรู้ทิศทางและเป้าหมายอย่างทั่วถึง และได้รับความร่วมมือในการดำเนินงานจากบุคลากรทุกฝ่าย
1.77	W23 การบริหารการเรียนการสอนในระดับนานาชาติยังมีข้อจำกัด- หลักสูตรนานาชาติมีจำนวนน้อย ความเป็นนานาชาติของคณะมนุษยศาสตร์และสังคมศาสตร์ยังไม่เพียงพอที่จะดึงดูดคนจากทั่วโลกเข้ามาศึกษาได้ ทำให้ยากต่อการแข่งขันในระดับนานาชาติ- เปิดการเรียนการสอนให้สอดคล้องกับประชาคม

	อาเซียนไม่สอดคล้องกับการบริหารงบประมาณแผ่นดิน- การอนุรักษ์ พัฒนาและเผยแพร่ศิลปวัฒนธรรมของมหาวิทยาลัยในระดับนานาชาติยังมีน้อย
1.45	W19 สถานที่ไม่เพียงพอต่อการจัดการเรียนการสอน- คณะมนุษยศาสตร์และสังคมศาสตร์มีสถานที่และมีพื้นที่ไม่เพียงพอต่อจำนวนนักศึกษา ทำให้ไม่สามารถบริการได้อย่างเต็มที่
0.73	W22 บุคลากรบางส่วนมีทักษะในด้านภาษาต่างประเทศอยู่ในระดับน้อย
0.64	W24 กระบวนการเรียนการสอนและการจัดกิจกรรม ยังไม่สามารถทำให้นักศึกษามีทักษะภาวะผู้นำ ทักษะด้านการคิดวิเคราะห์และทักษะด้านภาษาอังกฤษ

3. น้าหนักคะแนนของโอกาส

ลำดับคะแนนจากมากไปหาน้อย 5 ลำดับแรก ตามตารางต่อไปนี้

เปอร์เซ็นต์	ประเด็นของโอกาส
2.27	O28 ภาคสังคมและภาคธุรกิจต้องการความรู้ในระดับอุดมศึกษามากขึ้น- สังคมและประชาชนมีความต้องการศึกษาในระดับอุดมศึกษามากขึ้น ๆ และความต้องการมีหลากหลายรูปแบบ- สังคมเน้นสินค้า/คน ที่มีความแตกต่างและลอกเลียนแบบได้ยาก- ปัจจุบันภาคธุรกิจอุตสาหกรรมหรือผู้ที่สนใจมีความต้องการที่จะศึกษาต่อในระดับอุดมศึกษาเพื่อพัฒนาความรู้และคุณวุฒิวิชาชีพโดยใช้เวลารว่างจากการปฏิบัติงาน
2.27	O26 เทคโนโลยีทันสมัยขึ้นเอื้ออำนวยต่อการบริหารงาน- เทคโนโลยีการสื่อสาร On-line ทำให้สามารถส่งข่าวสาร และการประชาสัมพันธ์สู่หน่วยงานภายนอกได้สะดวกยิ่งขึ้น- การเปลี่ยนแปลงตามเทคโนโลยีที่ทันสมัยขึ้น ช่วยลดความซับซ้อนและขั้นตอนในการทำงาน ส่งผลให้บุคลากรทำงานได้อย่างรวดเร็วและมีประสิทธิภาพมากขึ้น
2.14	O27 ความก้าวหน้าทางเทคโนโลยี ส่งเสริมการเรียนรู้ที่หลากหลาย- ความก้าวหน้าทางเทคโนโลยี ส่งเสริมต่อการเรียนรู้แบบ E-learning- เทคโนโลยีที่ทันสมัย ตอบสนองต่อการปฏิบัติงาน และการเรียนรู้ที่หลากหลาย รวดเร็วมีประสิทธิภาพไร้ขีดจำกัด- เทคโนโลยีของโลกที่เปลี่ยนแปลงไปอย่างรวดเร็วส่งผลให้บุคลากรต้องปรับตัวสูง เกิดการบูรณาการความรู้ใหม่ ต้องขนขวายพัฒนาตนเองอย่างต่อเนื่องเพื่อให้ทันต่อการเปลี่ยนแปลง
2.05	O31 การขยายตัวทางเศรษฐกิจและความต้องการของภาคธุรกิจ ต้องการความรู้เชิงวิชาการจากมหาวิทยาลัย- การขยายตัวทางเศรษฐกิจในอนาคต มีความต้องการองค์ความรู้เชิงวิชาการ และการวิจัยเพื่อพัฒนาธุรกิจและอุตสาหกรรม

เปอร์เซ็นต์	ประเด็นของโอกาส
	สูงขึ้น- ความต้องการของภาคธุรกิจและภาคเอกชนที่จะร่วมมือกับมหาวิทยาลัยช่วยให้เกิดการบูรณาการหลักสูตรในการผลิตสื่อการเรียนการสอน งานวิจัย และบัณฑิตรูปแบบใหม่ที่ตรงความต้องการของตลาดแรงงานจริง ลดปัญหาการว่างงานและขาดแคลนแรงงาน
1.73	O34 ประกาศกองทุนพัฒนาบุคลากรด้านการส่งเสริมให้บุคลากรเผยแพร่ผลงานวิจัยมีโอกาสนในการสร้างเครือข่ายความร่วมมือทางวิชาการกับหน่วยงานภายในประเทศและต่างประเทศเกิดความชัดเจนในการทำงานในระดับสากลมากขึ้น

4. นำหนักคะแนนของภัยคุกคาม

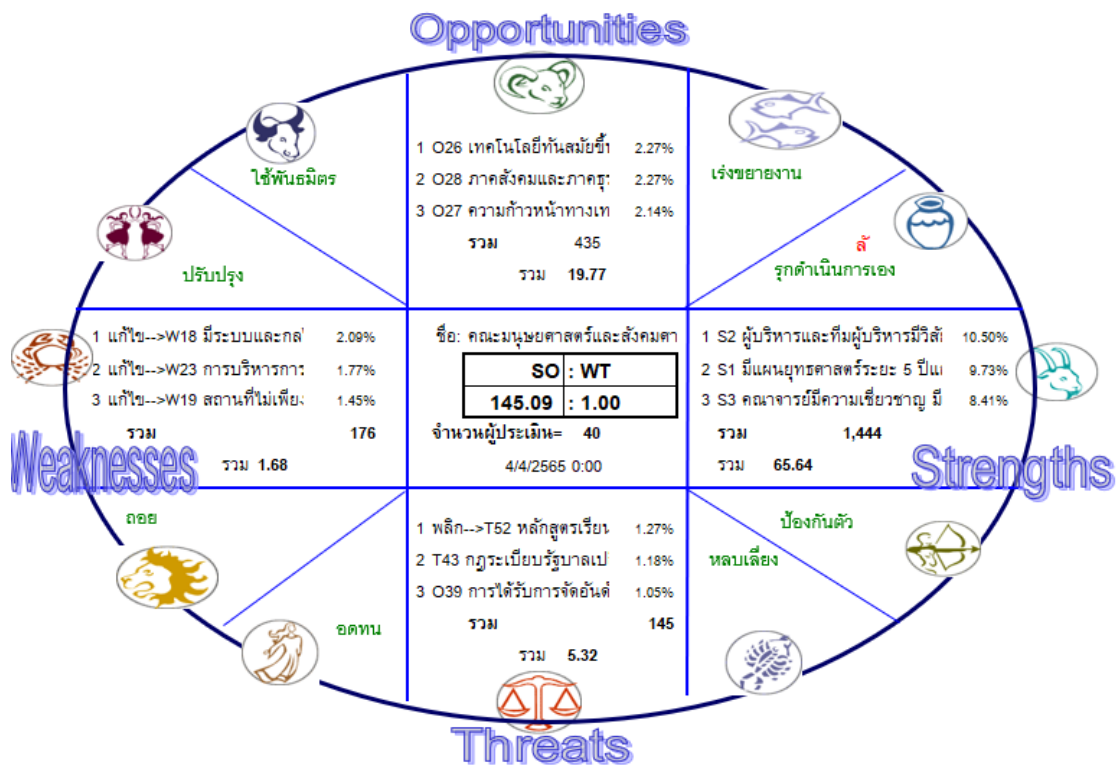
ลำดับคะแนนจากมากไปหาน้อย 5 ลำดับแรก ตามตารางต่อไปนี้

เปอร์เซ็นต์	ประเด็นของภัยคุกคาม
1.27	T52 หลักสูตรเรียนฟรีในรูปแบบออนไลน์ที่รวบรวมมหาวิทยาลัยชั้นนำทั่วโลกไว้ในที่เดียวกัน โดยผู้เรียนสามารถจะเลือกสรรรายวิชาได้ด้วยตนเอง
1.18	T43 กฎระเบียบรัฐบาลเปลี่ยนแปลงบ่อย- การดำเนินงานและการแจ้งกำหนดการต่าง ๆ ของ สกอ. มีการเปลี่ยนแปลงเพิ่มเติมอยู่ตลอดเวลา- การปรับเปลี่ยนกฎหมาย ระเบียบ และข้อบังคับ ทำให้นโยบายการบริหารของรัฐไม่ต่อเนื่องส่งผลให้มหาวิทยาลัยไม่สามารถแข่งขันระดับนานาชาติได้- การดำเนินงานและการแจ้งกำหนดการต่าง ๆ ของ สกอ. มีการเปลี่ยนแปลงเพิ่มเติมอยู่ตลอดเวลา
0.91	T45 สถานการณ์ทางเศรษฐกิจทั้งภายในประเทศและภายนอกประเทศมีการแปรเปลี่ยนอยู่ตลอด ส่งผลต่อการบริหารจัดการของมหาวิทยาลัย
0.64	T41 งบประมาณจากรัฐและรายได้ของมหาวิทยาลัยมีจำกัด ทำให้การพัฒนาล่าช้า- งบประมาณจากภาครัฐในการบริหารจัดการมีอย่างจำกัดทำให้เกิดการพัฒนาที่ล่าช้าขาดความทันสมัย- ขาดแหล่งรายได้ที่มั่นคงที่นำมาใช้ในการบริหารจัดการการปรับเปลี่ยนให้ทันสมัยจึงเกิดความล่าช้า ไม่สามารถแข่งขันในตลาดได้ทันเหตุการณ์
0.41	T44 สถาบันการศึกษาทั้งในประเทศและต่างประเทศมีการแข่งขันกันมากขึ้น- สถาบันอุดมศึกษา มีการแข่งขันการพัฒนาคุณภาพทางการศึกษาทั้งในประเทศและต่างประเทศในทุกมิติ- สถาบันการศึกษาหลักสูตรพยาบาลศาสตร์มีการเปิดกระจายทั่วทุกภูมิภาค- การมีคู่แข่งที่เข้มแข็งภายในประเทศและต่างประเทศมากขึ้น ทำให้หน่วยงานประสบกับปัญหาการรับนักศึกษาไม่ได้ตรงตามแผนที่

เปอร์เซ็นต์	ประเด็นของภัยคุกคาม
	<p>กำหนดไว้ จึงต้องมีการปรับหลักสูตรให้ทันสมัยและต้องปรับระบบการประชาสัมพันธ์ให้มีประสิทธิภาพ เพื่อให้เป็นที่รู้จักอย่างกว้างขวางมากยิ่งขึ้น เกิดภาวะการแข่งขันทางการศึกษาสูง และหลากหลายทั้งเชิงเนื้อหา และเชิงพื้นที่ส่งผลให้มหาวิทยาลัยต้องมีการปรับตัวให้ทันต่อการเปลี่ยนแปลงและสามารถแข่งขันได้- การแข่งขันทางการศึกษาด้านโลจิสติกส์ในสถาบันอุดมศึกษาและอาชีวศึกษาทั้งภาครัฐและภาคเอกชนเพิ่มมากขึ้น- การแข่งขันทางด้านหลักสูตรค่อนข้างสูงเมื่อเปรียบเทียบกับมหาวิทยาลัยอื่น ๆ ภายในประเทศ- มีการเปิดมหาวิทยาลัยของรัฐและเอกชนทั้งในประเทศและต่างประเทศมากขึ้น ทำให้ภาวะการแข่งขันทางการศึกษาของสถาบันการศึกษาทั้งภาครัฐและเอกชนทั้งในและต่างประเทศมีมากขึ้นเป็นเงาตามตัว ผู้บริโภคมีทางเลือกมากขึ้น เราอาจไม่ใช่หนึ่งในตัวเลือก</p>

2.4 ผลการวิเคราะห์ตำแหน่งยุทธศาสตร์

2.4.1 ตำแหน่งยุทธศาสตร์ของคณะมนุษยศาสตร์และสังคมศาสตร์ในปัจจุบัน



ภาพที่ 5 ตำแหน่งยุทธศาสตร์ของคณะมนุษยศาสตร์และสังคมศาสตร์ในปัจจุบัน จากภาพคณะมนุษยศาสตร์และสังคมศาสตร์ได้วิเคราะห์ตำแหน่งยุทธศาสตร์ในปัจจุบัน โดยใช้โปรแกรม Excel ผลปรากฏว่าคณะมนุษยศาสตร์และสังคมศาสตร์อยู่ในตำแหน่ง “รุกดำเนินการเอง”

ส่วนที่ 3 สารสำคัญและทิศทางการพัฒนาคณะมนุษยศาสตร์และสังคมศาสตร์

3.1 ปรัชญาการศึกษา (SSRU Educational Philosophy)

มหาวิทยาลัยราชภัฏสวนสุนันทา จัดการศึกษาเพื่อสร้างบัณฑิตที่มีอาชีพ ให้มีสมรรถนะด้านความรู้ ความสามารถ ทักษะในศาสตร์ มีคุณธรรม จริยธรรม และการเรียนรู้ตลอดชีวิต เพื่อสร้างสังคมที่ยั่งยืน

3.2 วิสัยทัศน์ (Vision)

ผลิตบัณฑิตที่มีความเชี่ยวชาญด้านภาษาและมีทักษะการพัฒนาสังคมอย่างมืออาชีพ

3.3 พันธกิจ (Mission)

ผลิตบัณฑิตที่เน้นองค์ความรู้ คุณธรรมเพื่อรับใช้สังคม วิจัย บริการวิชาการ และทำนุบำรุง ศิลปวัฒนธรรม

3.4 ภารกิจหลัก (Key result area)

- 1) ผลิตบัณฑิตที่มีคุณธรรม คุณภาพระดับแนวหน้า ตรงกับความต้องการของชุมชน และสังคมยุค เศรษฐกิจฐานความรู้ อยู่ร่วมในสังคมโลกอย่างมีความสุข
- 2) วิจัยสร้างนวัตกรรมและองค์ความรู้สู่การพัฒนาท้องถิ่น ตลอดจนงานพัฒนาภูมิปัญญาไทยและ เสริมสร้างทักษะภาษาต่างประเทศสู่สากล
- 3) ให้บริการวิชาการและถ่ายทอดเทคโนโลยีแก่ชุมชน สังคมและประชาคมอาเซียนอย่างมีคุณภาพเพื่อยก มาตรฐานชุมชน สังคม
- 4) อนุรักษ์ พัฒนาให้บริการและศูนย์กลางบริการข้อมูลสารสนเทศทางด้านศิลปวัฒนธรรมกรุง รัตนโกสินทร์สู่สากล

3.5 ค่านิยมหลัก (Core Values)

RISE: Resilience, Integrity, Social Responsibility, Excellence

R (Resilience): ความสามารถในการปรับตัว

I (Integrity): ความมีศักดิ์ศรีในการเป็นมหาวิทยาลัยราชภัฏ

S (Social Responsibility): ความรับผิดชอบต่อสังคม

E (Excellence): ความเป็นเลิศมืออาชีพ

3.6 สมรรถนะ (Capacity)

คณบดีเป็นผู้มีความทันสมัย วิสัยทัศน์ทันต่อสถานการณ์การเปลี่ยนแปลง มีเครือข่ายกว้างขวาง พร้อมทั้งมีความพร้อมด้านการจัดการเรียนการสอน หลักสูตรที่มีคุณภาพตอบสนองความต้องการของตลาด มีระบบการเรียนการสอนด้วยระบบ HyFlex บุคลากรมีศักยภาพทั้งด้านตำแหน่งทางวิชาการและชำนาญการทางวิชาชีพ มีระบบการบริหารจัดการที่เป็นระบบ ทันสมัย สนองตอบต่อแผนการพัฒนา

3.7 อัตลักษณ์ (Identity)

เชี่ยวชาญวิชาการ ชำนาญวิชาชีพ เป็นดวงประทีปให้สังคม

3.8 เอกลักษณ์ (Uniqueness)

ผลิตบุคลากรมืออาชีพ

3.9 วัฒนธรรม (Culture)

SSRU

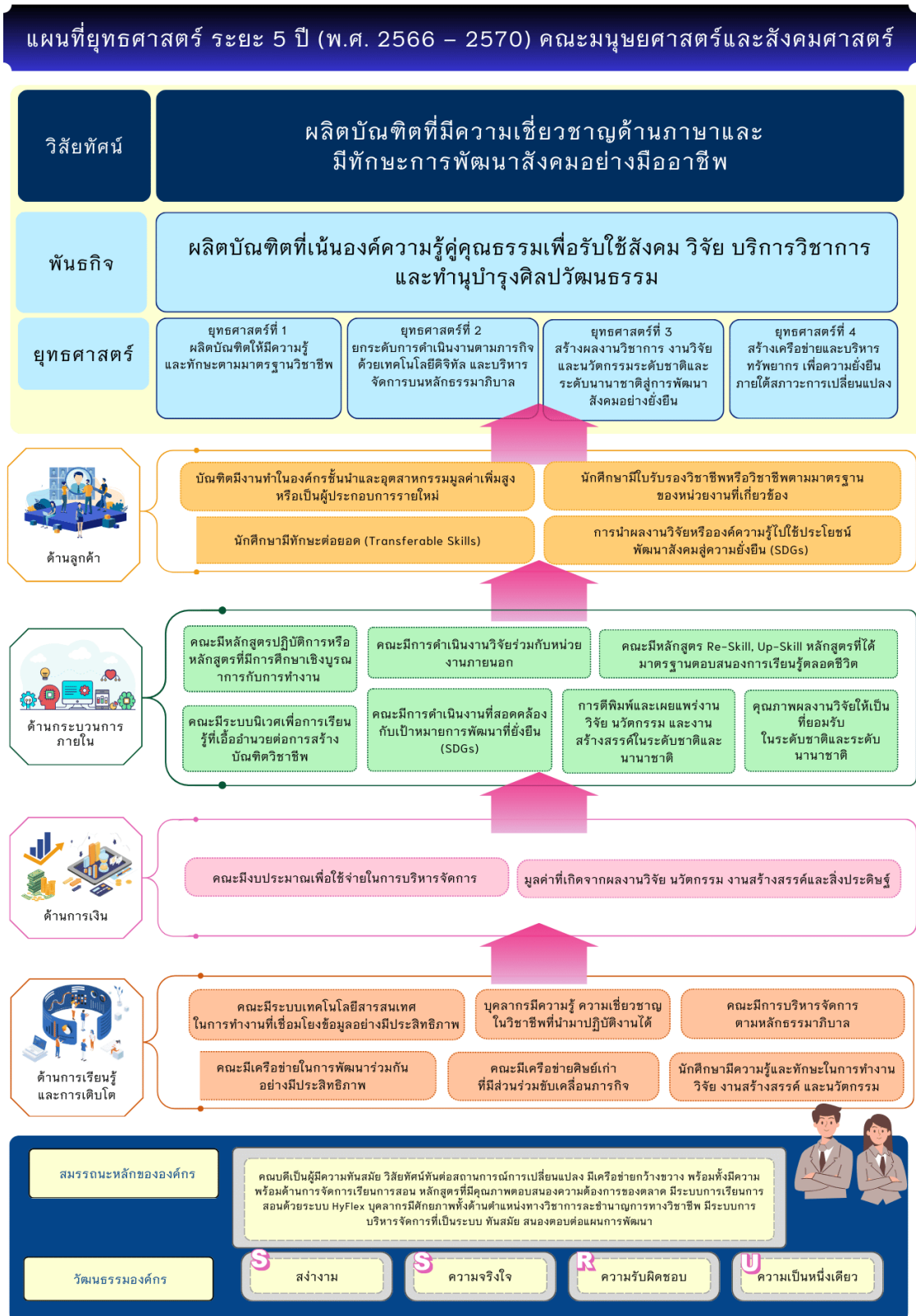
S (Smart): สว่างาม

S (Sincerity): ความจริงใจ

R (Responsibility): ความรับผิดชอบ

U (Unity): ความเป็นหนึ่งเดียว

3.10 แผนที่ยุทธศาสตร์ ประจำปีงบประมาณ พ.ศ. 2566 – 2570



3.11 นโยบายในการบริหารและคณะมนุษยศาสตร์และสังคมศาสตร์ (พ.ศ. 2566–2570)

คณะมนุษยศาสตร์และสังคมศาสตร์มีการบริหารและพัฒนามหาวิทยาลัย เพื่อให้การดำเนินงานตามยุทธศาสตร์ไปสู่ความสำเร็จที่กำหนดไว้ ดังนี้

1. นโยบายด้านการผลิตบัณฑิตและพัฒนานักศึกษา

1) คณะมนุษยศาสตร์และสังคมศาสตร์ มุ่งที่จะพัฒนาหลักสูตรให้เป็นหลักสูตรปฏิบัติการหรือหลักสูตรที่มีการศึกษาเชิงบูรณาการกับการทำงาน

2) คณะมนุษยศาสตร์และสังคมศาสตร์ มุ่งพัฒนาหลักสูตร Re-Skill Up-Skill เพื่อเน้นหลักสูตรที่ได้มาตรฐานตอบสนองการเรียนรู้ตลอดชีวิต (lifelong learning)

3) คณะมนุษยศาสตร์และสังคมศาสตร์ มุ่งพัฒนานักศึกษาให้มีใบรับรองวิชาชีพ หรือรับรองสมรรถนะอาชีพหรือมีวิชาชีพตามมาตรฐานของหน่วยงานที่เกี่ยวข้อง รวมทั้งพัฒนานักศึกษาให้ปฏิบัติงานในองค์กรชั้นนำและอุตสาหกรรมมูลค่าเพิ่มสูง หรือเป็นผู้ประกอบการรายใหม่ (start-up)

4) คณะมนุษยศาสตร์และสังคมศาสตร์ มุ่งพัฒนาให้นักศึกษามีทักษะต่อยอด (Transferable Skills) เพื่อเพิ่มขีดความสามารถในการแข่งขันทั้งในระดับประเทศและระดับสากล

5) คณะมนุษยศาสตร์และสังคมศาสตร์ ส่งเสริมหน่วยงานให้ร่วมกับสถานประกอบการหรือสถาบันการศึกษาในต่างประเทศ ดำเนินการจัดการจัดการเรียนการสอนครอบคลุมในทุกกระบวนการ เพื่อการแลกเปลี่ยนองค์ความรู้ในการยกระดับการเรียนการสอนและการวิจัย

6) คณะมนุษยศาสตร์และสังคมศาสตร์ มุ่งผลิตบัณฑิตวิชาชีพหรือสาขาวิชาจำเพาะให้เป็นผู้ที่มีความรู้ความสามารถในศาสตร์ โดยเน้นการอบรม ให้ความรู้ ให้มีทักษะด้าน Soft Skill

2. นโยบายด้านเทคโนโลยีดิจิทัล

1) คณะมนุษยศาสตร์และสังคมศาสตร์ จัดทำแผนแม่บทพัฒนาเทคโนโลยีดิจิทัล มหาวิทยาลัย พ.ศ. 2568 – 2571 เพื่อรองรับการเป็นมหาวิทยาลัยดิจิทัล

2) คณะมนุษยศาสตร์และสังคมศาสตร์ มุ่งพัฒนาระบบเทคโนโลยีสารสนเทศในการทำงานที่สามารถเชื่อมโยงข้อมูลอย่างมีประสิทธิภาพ เช่น ระบบทะเบียนและประมวลผล ระบบวิจัยและบริการวิชาการ ระบบประมาณการ-จัดสรรเงินนอกงบประมาณ

3) คณะมนุษยศาสตร์และสังคมศาสตร์ ส่งเสริมให้บุคลากรและนักศึกษา มีการเรียนรู้และพัฒนาทักษะด้านเทคโนโลยีที่ทันสมัย

4) คณะมนุษยศาสตร์และสังคมศาสตร์ จัดสภาพแวดล้อมที่ดีด้านการเรียนการสอนให้กับนักศึกษา โดยเฉพาะอย่างยิ่งอุปกรณ์ บรรยากาศที่เอื้อต่อการเรียนรู้และเทคโนโลยีที่ทันสมัย

3. นโยบายด้านการบริหารจัดการ

1) คณะมนุษยศาสตร์และสังคมศาสตร์ ขับเคลื่อนการดำเนินงานตามเกณฑ์ Webometrics และ QS Asia Ranking ในการจัดอันดับมหาวิทยาลัย

2) คณะมนุษยศาสตร์และสังคมศาสตร์ พัฒนาระบบกลไกการบริหารงบประมาณแผ่นดินและเงินนอกงบประมาณให้มีประสิทธิภาพ และประสิทธิผล

3) คณะมนุษยศาสตร์และสังคมศาสตร์ พัฒนาระบบและกลไกการบริหารความเสี่ยงและควบคุมภายในให้มีประสิทธิภาพและประสิทธิผล

4) คณะมนุษยศาสตร์และสังคมศาสตร์ พัฒนาระบบและกลไกในการขับเคลื่อนการพัฒนาคุณภาพการศึกษาเพื่อการดำเนินการที่เป็นเลิศ (EdPEX)

5) คณะมนุษยศาสตร์และสังคมศาสตร์ พัฒนาระบบและกลไกในการขับเคลื่อนการจัดการความรู้และนวัตกรรม

6) คณะมนุษยศาสตร์และสังคมศาสตร์ ใช้หลักธรรมาภิบาลในการบริหารจัดการองค์กรในทุกมิติ

7) คณะมนุษยศาสตร์และสังคมศาสตร์ สร้างกระบวนการและกลไกการพัฒนาคณาจารย์และบุคลากรทุกคนให้ก้าวไปสู่ความสำเร็จสูงสุดในเส้นทางวิชาชีพ

8) คณะมนุษยศาสตร์และสังคมศาสตร์ มุ่งรักษาเอกลักษณ์ อัตลักษณ์ของความเป็นสวนสุนันทาที่มีอดีตอันน่าภูมิใจ เพื่อนำไปสู่ความผาสุกและคุณภาพชีวิตการทำงานของบุคลากรในองค์กร

4. นโยบายด้านการวิจัยและบริการวิชาการแก่สังคมสู่ความยั่งยืน

1) คณะมนุษยศาสตร์และสังคมศาสตร์ มุ่งสร้างผลงานวิจัยและนวัตกรรมที่มีผลกระทบทางเศรษฐกิจและสังคม

2) คณะมนุษยศาสตร์และสังคมศาสตร์ มุ่งเน้นการผลิตผลงานวิจัยที่สร้างองค์ความรู้ใหม่และพัฒนานวัตกรรมที่สามารถนำไปใช้ประโยชน์ในการพัฒนาสังคมสู่ความยั่งยืน (SDGs)

3) คณะมนุษยศาสตร์และสังคมศาสตร์ สร้างงานวิจัยร่วมกับหน่วยงานภายนอก เพื่อยกระดับคุณภาพผลงานวิจัยให้เป็นที่ยอมรับในระดับชาติและระดับนานาชาติ

4) คณะมนุษยศาสตร์และสังคมศาสตร์ พัฒนาบุคลากรหรือนักวิจัยในการตีพิมพ์และเผยแพร่ผลงานวิจัย นวัตกรรม และงานสร้างสรรค์ ในระดับชาติและระดับนานาชาติ

5) คณะมนุษยศาสตร์และสังคมศาสตร์ พัฒนานักศึกษาทุกระดับการศึกษาให้มีความรู้และทักษะในการทำงานวิจัย งานสร้างสรรค์ และนวัตกรรมเพื่อสร้างผลงานเป็นที่ยอมรับของสังคม

6) คณะมนุษยศาสตร์และสังคมศาสตร์ มุ่งบูรณาการวิจัยเข้ากับการเรียนการสอนและบริการวิชาการ เพื่อเป็นแหล่งเรียนรู้ออนไลน์ที่มีคุณภาพและเข้าถึงได้ในทุกกลุ่มอายุ

5. นโยบายด้านการพัฒนาธุรกิจและจัดหารายได้

1) คณะมนุษยศาสตร์และสังคมศาสตร์ มุ่งส่งเสริมให้หน่วยงานจัดหารายได้ตามความเชี่ยวชาญในศาสตร์ของตนเอง เพื่อให้มีรายได้นอกเหนือจากการจัดการศึกษาในการพัฒนาหน่วยงาน

2) คณะมนุษยศาสตร์และสังคมศาสตร์ มุ่งส่งเสริมให้หน่วยงานจัดหารายได้ด้วยการบริการวิชาการและวิจัย เพื่อให้มีรายได้นอกเหนือจากการจัดการศึกษาในการพัฒนาหน่วยงาน

6. นโยบายด้านการสร้างเครือข่าย

1) คณะมนุษยศาสตร์และสังคมศาสตร์ สร้างเครือข่ายร่วมกับมหาวิทยาลัยในต่างประเทศ เพื่อยกระดับความร่วมมือทางวิชาการ งานวิจัย และตีพิมพ์ผลงานวิชาการร่วมกัน

2) คณะมนุษยศาสตร์และสังคมศาสตร์ สร้างเครือข่ายร่วมกับภาคเอกชนทั้งในประเทศที่เป็น บริษัทข้ามชาติและต่างประเทศ เพื่อดำเนินการจัดการศึกษา การวิจัย และบริการวิชาการ พัฒนา ร่วมกันอย่างมีประสิทธิภาพ

3) คณะมนุษยศาสตร์และสังคมศาสตร์ มุ่งสร้างความสัมพันธ์กับเครือข่ายศิษย์เก่า เพื่อให้มีส่วนร่วมในการพัฒนาตามภารกิจของมหาวิทยาลัย

7. นโยบายด้านการทำนุบำรุงศิลปะและวัฒนธรรม

1) คณะมนุษยศาสตร์และสังคมศาสตร์ มุ่งรักษาเอกลักษณ์ความเป็นสวนสุนันทาและสืบสาน ศิลปวัฒนธรรมไทย เพื่อสร้างภาพลักษณ์สู่ระดับนานาชาติ

2) คณะมนุษยศาสตร์และสังคมศาสตร์ ส่งเสริมให้มีการวิจัย ค้นคว้าด้านศิลปะ วัฒนธรรม และภูมิปัญญาท้องถิ่น เพื่อเป็นศูนย์กลางแห่งการเรียนรู้ทางวัฒนธรรม

3) คณะมนุษยศาสตร์และสังคมศาสตร์ สร้างเครือข่ายทางวัฒนธรรมเพื่อแลกเปลี่ยนในการ อนุรักษ์ และเผยแพร่ ทั้งภายในประเทศและต่างประเทศ

3.12 เป้าหมายการพัฒนามหาวิทยาลัย (University Development Goals)



ทั้งนี้ คณะมนุษยศาสตร์และสังคมศาสตร์ ได้จัดทำแผนยุทธศาสตร์ ระยะ 5 ปี พ.ศ. 2566 – 2570 (ปรับปรุงปีงบประมาณ พ.ศ. 2568) และแผนปฏิบัติการ ประจำปีงบประมาณ พ.ศ. 2568 โดยได้บูรณาการกับการพลิกโฉมมหาวิทยาลัย (Reinventing University) กลุ่มผลิตและพัฒนาบุคลากร วิชาชีพและสาขาจำเพาะ ซึ่งมีเป้าหมาย “เน้นการจัดการศึกษาเพื่อพัฒนาผู้เรียนให้มีความรู้ทักษะ และทัศนคติที่เป็นประโยชน์ต่อการพัฒนาประเทศหรือจรรโลงศิลปะและวัฒนธรรมมีความสามารถในการเรียนรู้ และยกระดับสมรรถนะทางวิชาชีพอย่างต่อเนื่องตลอดชีวิต” มหาวิทยาลัยจึงกำหนดจุดเน้นในการ ขับเคลื่อนแผนดังกล่าว จำนวน 5 ประเด็น คือ

1. ความเป็นมืออาชีพ

2. ความเชี่ยวชาญเฉพาะทาง
3. การยกระดับคุณภาพงานวิจัย เพื่อพัฒนาชุมชนและท้องถิ่น
4. ความร่วมมือกับเครือข่ายหรือสถานประกอบการ
5. มหาวิทยาลัยดิจิทัล

ส่วนที่ 4 แผนยุทธศาสตร์ ระยะ 5 ปี (พ.ศ. 2566 – 2570)

4.1 แผนยุทธศาสตร์ ระยะ 5 ปี (พ.ศ. 2566 – 2570) คณะมนุษยศาสตร์และสังคมศาสตร์

ยุทธศาสตร์ที่ 1 ผลิตบัตินิตให้มีความรู้และทักษะตามมาตรฐานวิชาชีพ

วัตถุประสงค์เชิงยุทธศาสตร์ : เพื่อผลิตบัณฑิตให้มีความรู้และทักษะตามมาตรฐานวิชาชีพ ตรงกับความต้องการของตลาดแรงงานและสังคม

เป้าประสงค์	ตัวชี้วัด	หน่วยนับ	ค่าเป้าหมาย				กลยุทธ์	ผู้กำกับดูแล
			ปี 2568	ปี 2569	ปี 2570	ปี 2571		
1.1 บัณฑิตมีงานทำในองค์กรชั้นนำและอุตสาหกรรมมูลค่าเพิ่มสูง หรือนักศึกษาเป็นผู้ประกอบการรายใหม่ (start up)	1.1.1 ร้อยละของหลักสูตรที่มีการจัดการเรียนการสอนหรือฝึกปฏิบัติงานในสถานการณจริง	ร้อยละ	80	80	80	80	1.1.1.1 ขับเคลื่อนการจัดการเรียนการสอนที่เน้นสมรรถนะหรือฝึกปฏิบัติงานในสถานการณจริงร่วมกับสถานประกอบการ	รองคณบดีฝ่ายวิชาการ
	1.1.2 ร้อยละของหลักสูตรที่สอบวัดประมวลดความรู้	ร้อยละ	100	100	100	100		รองคณบดีฝ่ายวิชาการ
	1.1.3 ร้อยละของนักศึกษาที่สอบผ่านการวัดประมวลดความรู้	ร้อยละ	60	60	60	60		รองคณบดีฝ่ายวิชาการ
	1.1.4 ร้อยละของบัณฑิตมีงานทำในองค์กรชั้นนำและอุตสาหกรรมมูลค่าเพิ่มสูง	ร้อยละ	80	80	80	80		รองคณบดีฝ่ายวิชาการ
	1.1.5 ร้อยละของหลักสูตรที่มีนักศึกษาเป็นไปตามแผนการรับนักศึกษา	ร้อยละ	95	95	95	95	1.1.5.1 สร้างจุดเด่น และการรับรู้ การมีตัวตนของหลักสูตร	รองคณบดีฝ่ายวิชาการ

เป้าประสงค์	ตัวชี้วัด	หน่วยนับ	คาเป้าหมาย				กลยุทธ์	ผู้กำกับดูแล
			ปี 2568	ปี 2569	ปี 2570	ปี 2571		
	1.1.6 จำนวนนักศึกษาที่เป็นผู้ประกอบการรายใหม่ (Start-Up)/ เจ้าของกิจการ/ MSME (A)1 (คำอธิบายตัวชี้วัดเพิ่มแต่ละกลุ่ม) 1. จัดทะเบียนถูกต้องตามกฎหมาย 2. ไม่จัดทะเบียนแต่ประกอบการ"	คน	1	1	1	1	1.1.6.1 ส่งเสริมและพัฒนา นักศึกษาให้เป็นผู้ประกอบการ รายใหม่ (Start-Up)/เจ้าของ กิจการ/MSMEs ที่มีศักยภาพ สามารถประกอบกิจการได้ จริง และได้รับการขึ้นทะเบียน พาณิชย์	รองคณบดีฝ่ายวิจัยและ บริการวิชาการ
1.2 มหาวิทยาลัยมีหลักสูตรปฏิบัติการหรือหลักสูตรที่มีการศึกษาเชิงบูรณาการกับการทำงาน	1.2.1 ร้อยละของหลักสูตรที่มีใบรับรองมาตรฐานวิชาชีพของหน่วยงานที่เกี่ยวข้อง	ร้อยละ	80	80	80	80	1.2.1.1 พัฒนาหรือปรับปรุงหลักสูตรร่วมกับหน่วยงานภายนอก (TPQI)	รองคณบดีฝ่ายวิชาการ
	1.2.2 จำนวนหลักสูตรที่มีการจัดการศึกษาเชิงบูรณาการกับการทำงาน (CWIE)	หลักสูตร	1	1	1	1	1.2.2.1 พัฒนาหรือปรับปรุงหลักสูตรร่วมกับสถานประกอบการ	รองคณบดีฝ่ายวิชาการ
	1.2.3 จำนวนหลักสูตรที่แตกต่างจากมาตรฐานการอุดมศึกษา (sandbox)	หลักสูตร	1	1	1	1		รองคณบดีฝ่ายวิชาการ
1.3 มหาวิทยาลัยมีหลักสูตร Re-Skill Up-Skill หลักสูตรที่ได้มาตรฐานตอบสนองการเรียนรู้ตลอดชีวิต (life long learning)	1.3.1 จำนวนหลักสูตร Re-Skill Up-Skill และ New-Skill	หลักสูตร	1	1	1	1	1.3.1.1 พัฒนาหลักสูตร Re-Skill Up-Skill และ New Skill	รองคณบดีฝ่ายวิชาการ
1.5 นักศึกษามีทักษะต่อยอด (Transferable Skills)	1.5.1 ร้อยละของนักศึกษาที่มีทักษะต่อยอด	ร้อยละ	90	90	90	90	1.5.1.1 กำหนดให้บัณฑิตมีความเป็นมืออาชีพตามกรอบแนวคิดทักษะการต่อยอด	รองคณบดีฝ่ายวิชาการ/ รองคณบดีฝ่ายกิจการ นักศึกษา

ยุทธศาสตร์ที่ 2 ยกระดับการดำเนินงานตามภารกิจด้วยเทคโนโลยีดิจิทัล และบริหารจัดการบนหลักธรรมาภิบาล

วัตถุประสงค์เชิงยุทธศาสตร์ : เพื่อให้มหาวิทยาลัยมีการดำเนินงานของภารกิจด้วยเทคโนโลยีดิจิทัลที่ทันสมัยและปลอดภัย รวมทั้งมีการบริหารจัดการมหาวิทยาลัยโดยใช้หลักธรรมาภิบาล

เป้าประสงค์	ตัวชี้วัด	หน่วยนับ	ค่าเป้าหมาย				กลยุทธ์	ผู้กำกับดูแล
			ปี 2568	ปี 2569	ปี 2570	ปี 2571		
2.1 มหาวิทยาลัยมีระบบเทคโนโลยีสารสนเทศในการทำงานที่สามารถเชื่อมโยงข้อมูล อย่างมีประสิทธิภาพ	Digital Learning Platform	ร้อยละ	100	100	100	100	2.1.1.1 การออกแบบสถาปัตยกรรมองค์กรด้านดิจิทัล (Digital Enterprise Architecture: EA) การเชื่อมโยงข้อมูลระบบงานสารสนเทศภายในองค์กรอย่างเต็มรูปแบบ	รองคณบดีฝ่ายบริหาร
	2.1.2 บุคลากรอบรมการใช้งานระบบ DLP	ร้อยละ	100	100	100	100		รองคณบดีฝ่ายบริหาร
	2.1.7 ร้อยละของบุคลากรที่ได้รับการอบรมและพัฒนาทักษะด้านดิจิทัล (A)3	ร้อยละ	100	100	100	100		รองคณบดีฝ่ายบริหาร
	2.1.8 ร้อยละของบุคลากรที่ผ่านการทดสอบการใช้งานระบบสารสนเทศของมหาวิทยาลัย	ร้อยละ	80	80	80	80		รองคณบดีฝ่ายบริหาร
	2.1.9 ระดับประสิทธิภาพของระบบการใช้งานและเครือข่าย	ระดับประสิทธิภาพ	4.5	4.5	4.5	4.5	รองคณบดีฝ่ายบริหาร	
2.2 มหาวิทยาลัยมีการบริหารจัดการตามหลักธรรมาภิบาล	2.2.1 ร้อยละการเปิดเผยข้อมูลสาธารณะ (OIT) ผ่านหน้าเว็บไซต์ของหน่วยงาน (ตัวชี้วัดระดับหน่วยงาน)	คะแนน	100	100	100	100	2.2.1.1 ส่งเสริมให้มีการบริหารจัดการตามหลักธรรมาภิบาลรองรับการประเมินคุณธรรมและความโปร่งใสในการดำเนินงาน	รองคณบดีฝ่ายบริหาร

เป้าประสงค์	ตัวชี้วัด	หน่วยนับ	ค่าเป้าหมาย				กลยุทธ์	ผู้กำกับดูแล
			ปี 2568	ปี 2569	ปี 2570	ปี 2571		
2.3 บุคลากรมีความรู้ ความเชี่ยวชาญในวิชาชีพที่นำมาปฏิบัติงานได้	2.3.1 ร้อยละอาจารย์ประจำที่มีใบรับรองวิชาชีพหรือเทียบเท่า	ร้อยละ	100	100	100	100	2.3.1.1 ส่งเสริมให้อาจารย์ได้พัฒนาตนเองให้มีความรู้ทักษะในวิชาชีพ และใบรับรองวิชาชีพ หรือเทียบเท่า	รองคณบดีฝ่ายบริหาร
	2.3.2 ร้อยละอาจารย์ประจำที่ผ่านอบรมวิชาชีพ ตามกรอบมาตรฐานวิชาชีพอาจารย์ Thailand-PSF (A)4	ร้อยละ	100	100	100	100	2.3.2.1 ส่งเสริมให้อาจารย์ได้พัฒนาตนเองทักษะในวิชาชีพตามกรอบมาตรฐานวิชาชีพ	รองคณบดีฝ่ายบริหาร
	2.3.3 ร้อยละอาจารย์ประจำมีใบรับรองวิชาชีพตามกรอบมาตรฐานวิชาชีพอาจารย์ Thailand-PSF ระดับ 2 หรือเทียบเท่า (A)5	ร้อยละ	50	50	50	50	อาจารย์ Thailand-PSF	รองคณบดีฝ่ายบริหาร
	2.3.4 ร้อยละของอาจารย์ที่สอบผ่านภาษาอังกฤษ	ร้อยละ	50	50	50	50	2.3.4.1 ส่งเสริมให้อาจารย์ได้พัฒนาตนเองทักษะภาษาอังกฤษ	รองคณบดีฝ่ายบริหาร
	2.3.5 ร้อยละของบุคลากรสายสนับสนุนวิชาการที่มีผลการประเมินผ่านตามสมรรถนะในตำแหน่งงานที่กำหนด	ร้อยละ	80	80	80	80	2.3.5.1 ส่งเสริมให้บุคลากรสายสนับสนุนวิชาการมีการพัฒนาสมรรถนะในการทำงาน	รองคณบดีฝ่ายบริหาร
	2.3.6 จำนวนบุคลากรสายสนับสนุนวิชาการที่เข้าสู่ตำแหน่งที่สูงขึ้น	คน	1	1	1	1	ตามตำแหน่งงานและการเข้าสู่ตำแหน่งที่สูงขึ้น	รองคณบดีฝ่ายบริหาร
2.4 มหาวิทยาลัยมีระบบนิเวศเพื่อการเรียนรู้ที่เอื้ออำนวยต่อการสร้างบัณฑิตวิชาชีพ	2.4.1 จำนวนระบบนิเวศเพื่อการเรียนรู้	ระบบ	1	1	1	1	ส่งเสริมให้มีการจัดระบบนิเวศ	รองคณบดีฝ่ายวิชาการ
	2.4.2 ความพึงพอใจต่อระบบนิเวศเพื่อการเรียนรู้	ร้อยละความพึงพอใจ	80	80	80	80	เพื่อการเรียนรู้ที่เอื้อต่อการเพิ่มความรู้ ทักษะของนักศึกษา	รองคณบดีฝ่ายวิชาการ

ยุทธศาสตร์ที่ 3 สร้างผลงานวิชาการ งานวิจัย และนวัตกรรมระดับชาติและระดับนานาชาติสู่การพัฒนาสังคมอย่างยั่งยืน

วัตถุประสงค์เชิงยุทธศาสตร์ : เพื่อตีพิมพ์และเผยแพร่งานวิจัย นวัตกรรม และงานสร้างสรรค์ในระดับชาติและระดับนานาชาติ โดยเน้นผลงานที่เกี่ยวข้องกับด้านวิชาชีพ

เป้าประสงค์	ตัวชี้วัด	หน่วยนับ	ค่าเป้าหมาย				กลยุทธ์	ผู้กำกับดูแล
			ปี 2568	ปี 2569	ปี 2570	ปี 2571		
3.1 มูลค่าที่เกิดจากผลงานวิจัย นวัตกรรม งานสร้างสรรค์และ สิ่งประดิษฐ์	3.1.1 มูลค่าเพิ่มทางด้านเศรษฐกิจที่เกิดจากการนำผลงานวิจัย นวัตกรรม งานสร้างสรรค์ และสิ่งประดิษฐ์ไปใช้ประโยชน์เชิงพาณิชย์	ล้านบาท	1	1	1	1	3.1.1.1 ส่งเสริมและสนับสนุนการผลิตผลงานวิจัย นวัตกรรม งานสร้างสรรค์และสิ่งประดิษฐ์ ให้เกิดมูลค่าเพิ่มทางด้านเศรษฐกิจ	รองคณบดีฝ่ายวิจัยและบริการวิชาการ
	3.1.2 จำนวนเงินสนับสนุนงานวิจัย นวัตกรรม และงานสร้างสรรค์จากแหล่งทุนภายนอก	ล้านบาท	1	1	1	1	3.1.2.1 ส่งเสริมการดำเนินงานวิจัยและนวัตกรรมที่สอดคล้องกับนโยบายของแหล่งทุนภายนอก	รองคณบดีฝ่ายวิจัยและบริการวิชาการ
	3.1.3 จำนวนผลงานวิจัย นวัตกรรมหรืองาน สิทธิบัตรที่นำไปใช้ประโยชน์เชิงพาณิชย์	ผลงาน	2	2	2	2	3.1.3.1 ส่งเสริมและสนับสนุนการนำผลงานวิจัย นวัตกรรมหรืองานสิทธิบัตร ไปใช้ประโยชน์เชิงพาณิชย์	รองคณบดีฝ่ายวิจัยและบริการวิชาการ
3.2 การนำผลงานวิจัย หรือองค์ความรู้ไปใช้ประโยชน์พัฒนาสังคมสู่ความยั่งยืน (SDGs)	3.2.1 จำนวนชุมชนที่มีความเข้มแข็งเพิ่มขึ้นจากการนำผลงานวิจัยไปใช้ประโยชน์	ชุมชน	1	1	1	1	3.2.1.1 ส่งเสริมและสนับสนุนชุมชนนำองค์ความรู้จากงานวิจัยและ	รองคณบดีฝ่ายวิจัยและบริการวิชาการ

เป้าประสงค์	ตัวชี้วัด	หน่วยนับ	ค่าเป้าหมาย				กลยุทธ์	ผู้กำกับดูแล
			ปี 2568	ปี 2569	ปี 2570	ปี 2571		
							นวัตกรรมไปใช้ประโยชน์ในการพัฒนาที่ยั่งยืน (SDGs)	
	3.2.2 จำนวนโครงการบริการวิชาการที่ดำเนินการร่วมกับเครือข่ายเพื่อตอบเป้าหมายการพัฒนาที่ยั่งยืน (SDGs)	โครงการ	1	1	1	1	3.2.2.1 ส่งเสริมและสนับสนุนการจัดโครงการบริการวิชาการร่วมกับเครือข่ายองค์กรภาครัฐ ภาคเอกชนทั้งในประเทศหรือต่างประเทศ เพื่อตอบเป้าหมายการพัฒนาที่ยั่งยืน (SDGs)	รองคณบดีฝ่ายวิจัยและบริการวิชาการ
3.3 มหาวิทยาลัยมีการดำเนินงานที่สอดคล้องกับเป้าหมายการพัฒนาที่ยั่งยืน (SDGs)	3.3.1 จำนวนกรณีศึกษาที่สอดคล้องกับเป้าหมายการพัฒนาที่ยั่งยืน (SDGs)	กรณีศึกษา	4	4	4	4	3.3.1.1 ส่งเสริมและสนับสนุนการจัดกิจกรรม/โครงการที่สอดคล้องกับเป้าหมายการพัฒนาที่ยั่งยืน (SDGs)	รองคณบดีฝ่ายวิจัยและบริการวิชาการ
3.4 มหาวิทยาลัยมีการดำเนินงานวิจัยร่วมกับหน่วยงานภายนอก ทั้งในประเทศและต่างประเทศ	3.4.1 จำนวนโครงการวิจัยที่ดำเนินงานร่วมกับหน่วยงานภายนอกในประเทศ	โครงการ	1	1	1	1	3.4.1.1 ส่งเสริมและสนับสนุนการทำวิจัยร่วมกับหน่วยงานภายนอก ทั้งในประเทศและต่างประเทศ	รองคณบดีฝ่ายวิจัยและบริการวิชาการ
	3.4.2 จำนวนโครงการวิจัยที่ดำเนินงานร่วมกับหน่วยงานภายนอกต่างประเทศ	โครงการ	1	1	1	1		รองคณบดีฝ่ายวิจัยและบริการวิชาการ

เป้าประสงค์	ตัวชี้วัด	หน่วยนับ	ค่าเป้าหมาย				กลยุทธ์	ผู้กำกับดูแล
			ปี 2568	ปี 2569	ปี 2570	ปี 2571		
3.5 การตีพิมพ์และเผยแพร่งานวิจัย นวัตกรรม และงานสร้างสรรค์ในระดับชาติและระดับนานาชาติ	3.5.1 ร้อยละของผลงานวิชาการ วิจัยหรืองานสร้างสรรค์ที่ตีพิมพ์ เผยแพร่ในระดับชาติหรือนานาชาติต่ออาจารย์ประจำและนักวิจัย (A)6	ร้อยละ	65	65	65	65	3.5.1.1 ส่งเสริมและสนับสนุนการนำผลงานวิจัยหรืองานสร้างสรรค์ของอาจารย์ประจำและนักวิจัยให้ได้รับการตีพิมพ์เผยแพร่ในระดับชาติหรือนานาชาติ	รองคณบดีฝ่ายวิจัยและบริการวิชาการ
	3.5.2 จำนวนบทความที่ตีพิมพ์ในวารสารวิชาการระดับนานาชาติในฐาน Scopus และ SJR Quartile 1-4 ร่วมกับมหาวิทยาลัยในอันดับ 1 - 1000 (QS Ranking)	บทความ	4	4	4	4	3.5.2.1 ส่งเสริมและสนับสนุนให้อาจารย์หรือนักวิจัยดำเนินงานวิจัยร่วมกับมหาวิทยาลัยที่อยู่ในอันดับ 1 -1000 (QS Ranking)	รองคณบดีฝ่ายวิจัยและบริการวิชาการ
	3.5.3 จำนวนบทความตีพิมพ์ในวารสารวิชาการที่อยู่ในฐานข้อมูล Scopus และ SJR Quartile 1-4	บทความ	3	3	3	3	3.5.3.1 ส่งเสริมและสนับสนุนการผลิตบทความที่มีคุณภาพและสอดคล้องกับสาขาวิชาเพื่อตีพิมพ์ในวารสารวิชาการที่อยู่ในฐานข้อมูล Scopus และ SJR Quartile 1-4	รองคณบดีฝ่ายวิจัยและบริการวิชาการ

เป้าประสงค์	ตัวชี้วัด	หน่วยนับ	ค่าเป้าหมาย				กลยุทธ์	ผู้กำกับดูแล
			ปี 2568	ปี 2569	ปี 2570	ปี 2571		
3.6 คุณภาพผลงานวิจัยให้เป็นที่ยอมรับในระดับชาติและระดับนานาชาติ	3.6.1 จำนวนงานวิจัย งานสร้างสรรค์ นวัตกรรมและสิ่งประดิษฐ์ ที่ได้รับรางวัลระดับชาติ	ผลงาน	1	1	1	1	3.6.1.1 ส่งเสริมและสนับสนุนพัฒนางานวิจัยให้ เป็น งานสร้างสรรค์หรือ	รองคณบดีฝ่ายวิจัยและบริการวิชาการ
	3.6.2 จำนวนงานวิจัย งานสร้างสรรค์ นวัตกรรมและสิ่งประดิษฐ์ ที่ได้รับรางวัลระดับนานาชาติ	ผลงาน	1	1	1	1	สิ่งประดิษฐ์ และสามารถ เข้าร่วมการประกวดผลงานวิชาการในเวทีระดับชาติ หรือระดับนานาชาติ	รองคณบดีฝ่ายวิจัยและบริการวิชาการ
3.7 นักศึกษามีความรู้และทักษะในการทำงานวิจัย งานสร้างสรรค์ และ นวัตกรรม	3.7.1 จำนวนบทความของนักศึกษาที่ตีพิมพ์ หรือนำเสนอบทความทางวิชาการใน ระดับชาติหรือนานาชาติ (A)7	บทความ	10	10	10	10	3.7.1.1 ส่งเสริมการตีพิมพ์ หรือนำเสนอบทความทาง วิชาการของนักศึกษาใน ระดับชาติหรือนานาชาติ	รองคณบดีฝ่ายวิจัยและบริการวิชาการ

ยุทธศาสตร์ที่ 4 สร้างเครือข่ายและบริหารทรัพยากรเพื่อความยั่งยืนภายใต้สภาวะการเปลี่ยนแปลง

วัตถุประสงค์เชิงยุทธศาสตร์ : เพื่อร่วมมือกับหน่วยงานภายนอกและเพิ่มรายได้ ในการยกระดับคุณภาพการบริหารจัดการให้มีประสิทธิภาพเพิ่มขึ้น

เป้าประสงค์	ตัวชี้วัด	หน่วยนับ	ค่าเป้าหมาย				กลยุทธ์	ผู้กำกับดูแล
			ปี 2568	ปี 2569	ปี 2570	ปี 2571		
4.1 มหาวิทยาลัยมีงบประมาณ เพื่อ ใช้จ่ายในการบริหารจัดการ	4.1.1 จำนวนรายได้ที่เกิดจากการบริการ วิชาการ หรือการวิจัย (A)8	บาท	16,500,000	16,500,000	16,500,000	16,500,000	4.1.1.1 มุ่งสร้างพันธมิตรใน การขับเคลื่อนการบริการ วิชาการ วิจัยที่มีคุณภาพ ตอบสนองต่อแหล่งทุน ภายนอก	รองคณบดีฝ่ายวิจัย และบริการวิชาการ
	4.1.2 จำนวนรายได้ที่เกิดจากการบริหาร จัดการสินทรัพย์และการให้บริการของ หน่วยงาน	บาท	9,250,000	9,250,000	9,250,000	9,250,000	4.1.2.1 ส่งเสริมให้มีการ บริหารจัดการสินทรัพย์ และการให้บริการที่สร้าง รายได้ของหน่วยงาน	รองคณบดีฝ่ายวิจัย และบริการวิชาการ
	4.1.3 จำนวนเงินที่ได้จากการระดมทุน (การจัดกิจกรรมบริจาค)	บาท	800,000	800,000	800,000	800,000	4.1.3.1 สร้างเครือข่ายกับ หน่วยงานภายนอก และศิษย์เก่า เพื่อ ขับเคลื่อนกิจกรรม ร่วมกับมหาวิทยาลัย	รองคณบดีฝ่ายกิจการ นักศึกษา
4.2 มหาวิทยาลัยมีเครือข่ายศิษย์เก่า ที่มีส่วนร่วมขับเคลื่อนภารกิจของ มหาวิทยาลัย	4.2.1 จำนวนศิษย์เก่าที่มีส่วนร่วมในการ ขับเคลื่อนภารกิจ	คน	10	10	10	10	4.2.1.1 สร้างความสัมพันธ์ และความรักดีกับศิษย์เก่า	รองคณบดีฝ่ายกิจการ นักศึกษา

เป้าประสงค์	ตัวชี้วัด	หน่วยนับ	ค่าเป้าหมาย				กลยุทธ์	ผู้กำกับดูแล
			ปี 2568	ปี 2569	ปี 2570	ปี 2571		
4.3 มหาวิทยาลัยมีเครือข่ายในการพัฒนาร่วมกันอย่างมีประสิทธิภาพ	4.3.1 ร้อยละ MOU หรือ MOA หรือ LOI ต่างประเทศที่มีกิจกรรมร่วมกับมหาวิทยาลัย (A)9	ร้อยละ	85	85	85	85	4.3.1.1 ส่งเสริมให้เกิดการจัดกิจกรรมร่วมกับเครือข่ายต่างประเทศภายใต้ MOU / MOA / LOI	รองคณบดีฝ่ายวิชาการ
	4.3.2 จำนวนสถานประกอบการที่ดำเนินการจัดการเรียนการสอนร่วมกับมหาวิทยาลัย (A)10	หน่วยงาน	10	10	10	10	4.3.2.1 ส่งเสริมให้เกิดการจัดกิจกรรมร่วมกับสถานประกอบการ	รองคณบดีฝ่ายวิชาการ

ภาคผนวก

ภาคผนวก 1

คำสั่งแต่งตั้งคณะกรรมการจัดทำแผนยุทธศาสตร์ ระยะ 5 ปี (พ.ศ. 2566 – 2570)

แผนปฏิบัติการ ประจำปีงบประมาณ พ.ศ. 2568

และแผนงานประจำปีงบประมาณ พ.ศ. 2568



คำสั่งคณะกรรมการมนุษยศาสตร์และสังคมศาสตร์

ที่ ๙๘/๒๕๖๗

เรื่อง แต่งตั้งคณะกรรมการจัดทำแผนยุทธศาสตร์ ระยะ ๕ ปี (พ.ศ. ๒๕๖๖ - ๒๕๗๐)

และแผนปฏิบัติการ ประจำปีงบประมาณ พ.ศ. ๒๕๖๘

ด้วยมหาวิทยาลัยราชภัฏสวนสุนันทาได้จัดทำแผนยุทธศาสตร์ ระยะ ๑๕ ปี (พ.ศ. ๒๕๖๐ - ๒๕๗๔) เพื่อเป็นแผนชี้นำไปในการกำหนดแผนยุทธศาสตร์ ระยะ ๕ ปี แปลงไปสู่การปฏิบัติในแผนระยะ ๕ ปี และแต่ละปีต่อไป ประกอบกับสภาพแวดล้อมของโลกในปัจจุบันได้มีการเปลี่ยนแปลงอย่างรวดเร็วและมีผลกระทบต่อการดำเนินงานของมหาวิทยาลัย จึงต้องมีการทบทวนยุทธศาสตร์ เป้าประสงค์ แผนงาน/กลยุทธ์ โครงการ/กิจกรรม ตัวชี้วัดและค่าเป้าหมายให้ทันการเปลี่ยนแปลงที่เกิดขึ้น

อาศัยอำนาจตามคำสั่งมหาวิทยาลัยราชภัฏสวนสุนันทา ที่ ๔๑๗๔/๒๕๖๓ ลงวันที่ ๒๘ ธันวาคม ๒๕๖๓ เรื่อง มอบอำนาจให้คณบดีคณะมนุษยศาสตร์และสังคมศาสตร์ ปฏิบัติราชการแทนอธิการบดี จึงเห็นสมควรแต่งตั้งคณะกรรมการจัดทำแผนยุทธศาสตร์ ระยะ ๕ ปี (พ.ศ. ๒๕๖๖ - ๒๕๗๐) และแผนปฏิบัติการ ประจำปีงบประมาณ พ.ศ. ๒๕๖๘ ดังมีรายนามต่อไปนี้

คณะกรรมการอำนวยการ

๑.คณบดีคณะมนุษยศาสตร์และสังคมศาสตร์	ประธานกรรมการ
๒.รองคณบดีฝ่ายแผนงานและประกันคุณภาพ	รองประธานกรรมการ
๓.รองคณบดีฝ่ายบริหาร	กรรมการ
๔.รองคณบดีฝ่ายวิชาการ	กรรมการ
๕.รองคณบดีฝ่ายกิจการนักศึกษา	กรรมการ
๖.รองคณบดีฝ่ายวิจัยและบริการวิชาการ	กรรมการ
๗.หัวหน้าภาควิชามนุษยศาสตร์	กรรมการ

๘.หัวหน้าภาควิชาสังคมศาสตร์	กรรมการ
๙.หัวหน้าสำนักงานคณบดี	กรรมการและเลขานุการ
๑๐.หัวหน้าฝ่ายแผนงานและประกันคุณภาพ	กรรมการและผู้ช่วยเลขานุการ

คณะกรรมการมีหน้าที่ดังนี้

๑.พิจารณาแผนยุทธศาสตร์ ระยะ ๕ ปี (พ.ศ. ๒๕๖๖ - ๒๕๗๐) และแผนปฏิบัติการ ประจำปีงบประมาณ พ.ศ. ๒๕๖๘

๒.ส่งเสริมสนับสนุน และให้คำปรึกษา แนะนำในเรื่องต่าง ๆ เกี่ยวกับแผนยุทธศาสตร์แก่คณะกรรมการดำเนินงาน

๓.กำกับติดตาม และให้ข้อเสนอแนะเกี่ยวกับการดำเนินงานให้เป็นไปด้วยความเรียบร้อยและมีประสิทธิภาพ

คณะกรรมการดำเนินงาน

๑.รองคณบดีฝ่ายแผนงานและประกันคุณภาพ	ประธานกรรมการ
๒.หัวหน้าสาขาวิชาภาษาอังกฤษธุรกิจ	กรรมการ
๓.หัวหน้าสาขาวิชาภาษาอังกฤษ	กรรมการ
๔.หัวหน้าสาขาวิชาภาษาจีน	กรรมการ
๕.หัวหน้าสาขาวิชาภาษาญี่ปุ่น	กรรมการ
๖.หัวหน้าสาขาวิชาภาษาไทย	กรรมการ
๗.หัวหน้าสาขาวิชาภูมิศาสตร์และภูมิสารสนเทศ	กรรมการ
๘.หัวหน้ากลุ่มสาขาวิชาการจัดการพัฒนาสังคมและวัฒนธรรม	กรรมการ
๙.หัวหน้าแขนงวิชาการจัดการพัฒนาสังคม	กรรมการ
๑๐.หัวหน้าแขนงวิชาการจัดการทางวัฒนธรรม	กรรมการ
๑๑.หัวหน้าสำนักงานคณบดี	กรรมการ

๑๒.นางจุฑารัตน์	สมอคร	กรรมการ
๑๓.นางสาวหัตถยานวลสุวรรณ แม่ศรีมมอน		กรรมการ
๑๔.นายเจริญพร	เดชมณี	กรรมการ
๑๕.นายภาณุวัฒน์	อุบลแย้ม	กรรมการ
๑๖.นางสาวตุนละดา	เพชรอำไพ	กรรมการ
๑๗.นายพีรพงศ์	ไผแพ	กรรมการ
๑๘.นางสาวเอมอร	ต่อโมกษ์	กรรมการ
๑๙.นางสาวกันยารัตน์	ชั้นแก้ว	กรรมการ
๒๐.นางสาวพิมชนก	แดงโคนา	กรรมการ
๒๑.นายสิริธรราร	จิรทีปต์ชนชาติ	กรรมการ
๒๒.นางสาวศิริธรรม	จิตต์งาม	กรรมการ
๒๓.นางสาวจิราพร	ฮามวงศ์	กรรมการ
๒๔.นายไพรัช	ศิริวัฒนพิศาล	กรรมการ
๒๕.นายธนบรรณ	วรุณธรรม	กรรมการ
๒๖.นางสาวเอื้ออารี	เวฬุวนารักษ์	กรรมการ
๒๗.นางสาวอนินิตา	เพชรแสง	กรรมการ
๒๘.นางสาวอัจฉราพรรณ	ได้พร	กรรมการ
๒๙.นางสาวยุพิน	แก้วคำ	กรรมการ
๓๐.นางสาวริวา	กงแหลม	กรรมการ

๓๑.นายประทีป	ชาลี	กรรมการและเลขานุการ
๓๒.นางนวกมล	พรมมา	กรรมการและผู้ช่วยเลขานุการ
๓๓.นางสาวกัญญ์พัชฎา	หงส์ภัทรจันทร์	กรรมการและผู้ช่วยเลขานุการ

คณะกรรมการมีหน้าที่ดังนี้

๑.จัดทำแผนยุทธศาสตร์ ระยะ ๕ ปี (พ.ศ. ๒๕๖๖ - ๒๕๗๐) และแผนปฏิบัติการประจำปีงบประมาณ พ.ศ. ๒๕๖๘

๒.นำเสนอแผนยุทธศาสตร์ ระยะ ๕ ปี (พ.ศ. ๒๕๖๖ - ๒๕๗๐) และแผนปฏิบัติการประจำปีงบประมาณ พ.ศ. ๒๕๖๘ ต่อคณะกรรมการบริหารคณะและคณะกรรมการประจำคณะเพื่อพิจารณาต่อไป ทั้งนี้ให้คณะกรรมการได้ปฏิบัติงานตามหน้าที่ที่ได้รับมอบหมายอย่างมีประสิทธิภาพ

สั่ง ณ วันที่ ๑ ตุลาคม ๒๕๖๗

นภาศรี สุวรรณโชติ

(อาจารย์ ดร.นภาศรี สุวรรณโชติ)

คณบดีคณะมนุษยศาสตร์และสังคมศาสตร์

01ต.ค.67 เวลา 08:34:24 Non-PKI Server Sign

Signature Code : RQBDA-DUANg-BCAEQ-ANABB

ภาคผนวก 2
ประมวลภาพกิจกรรมการจัดทำแผนยุทธศาสตร์

ข่าว
▶ ข่าวประชาสัมพันธ์



คณะมนุษยศาสตร์และสังคมศาสตร์-มหาวิทยาลัยราชภัฏสวนสุนันทา
เมื่อวันศุกร์

วันที่ 22 พฤศจิกายน 2567 เวลา 9.00 น. อาจารย์ ดร.อาทิตมา พงศ์ไพมุลย์ หัวหน้าสาขาวิชาภาษาไทย คณะมนุษยศาสตร์และสังคมศาสตร์

หน้าหลัก > ข่าว > ข่าวประชาสัมพันธ์ > คณะมนุษยศาสตร์และสังคมศาสตร์ จัดการประชุมคณะกรรมการบริหารคณะ ครั้งที่ 11/2567
คณะมนุษยศาสตร์และสังคมศาสตร์ จัดการประชุมคณะกรรมการบริหารคณะ ครั้งที่ 11/2567

ผู้ดูแลเว็บ คณะมนุษยศาสตร์และสังคมศาสตร์
📅 12 พฤศจิกายน 2567 10:12:12

📧 📧 📧

คณะมนุษยศาสตร์และสังคมศาสตร์
จัดการประชุมคณะกรรมการบริหารคณะ ครั้งที่ 11/2567

www.hs.ssu.ac.th

คณะมนุษยศาสตร์และสังคมศาสตร์ จัดการประชุมคณะกรรมการบริหารคณะ ครั้งที่ 11/2567

วันที่ 11 พฤศจิกายน 2567 เวลา 13.00 น. คณะมนุษยศาสตร์และสังคมศาสตร์ มหาวิทยาลัยราชภัฏสวนสุนันทา จัดประชุมคณะกรรมการบริหารคณะ ครั้งที่ 11/2567 โดยมีอาจารย์ ดร.นภาพร สุวรรณโชติ คณบดีคณะมนุษยศาสตร์และสังคมศาสตร์ เป็นประธานการประชุม มีวาระการประชุมที่สำคัญต่าง ๆ พร้อมทั้งติดตามผลการปฏิบัติงานราชการ โดยมีรองคณบดี หัวหน้าภาควิชา ศึกษาศาสตร์ หัวหน้าสำนักงาน และหัวหน้าฝ่ายแผนงานและประกันคุณภาพ เข้าร่วมประชุม ณ ห้องประชุมพรสิทธิ์ อาคาร 35 ชั้น 1 คณะมนุษยศาสตร์และสังคมศาสตร์

