



แผนปฏิบัติการด้านการวิจัย

ประจำปีงบประมาณ พ.ศ. 2568

คณะมนุษยศาสตร์และสังคมศาสตร์ มหาวิทยาลัยราชภัฏสวนสุนันทา

ได้รับการอนุมัติจากอธิการบดี

เมื่อวันที่ 30 กันยายน 2567

บทสรุปสำหรับผู้บริหาร

คณะมนุษยศาสตร์และสังคมศาสตร์ ตระหนักถึงความสำคัญของการพัฒนางานวิจัยของคณาจารย์และบุคลากร ไม่ว่าจะเป็นการวิจัยเพื่อสร้างองค์ความรู้ใหม่ การวิจัยและพัฒนาหรือสร้างรูปแบบการวิจัยที่มีประสิทธิผล การวิจัยเพื่อพัฒนาการเรียนรู้อให้กับผู้เรียน โดยใช้วิธีการส่งเสริมและสนับสนุนการสร้างงานวิจัยและนวัตกรรมของคณาจารย์และบุคลากร เพื่อให้เกิดผลงานวิจัยที่มีคุณค่าต่อชุมชน สังคมและประเทศชาติได้ถูกเผยแพร่ต่อสาธารณะซึ่งจะก่อให้เกิดการนำผลงานวิจัยไปใช้ในสถานการณ์จริง คณะมนุษยศาสตร์และสังคมศาสตร์ จึงได้กำหนดกรอบในการจัดทำแผน แผนการปฏิบัติการด้านวิจัยประจำปีงบประมาณ พ.ศ.2568 ตามยุทธศาสตร์ที่ 3 สร้างผลงานวิชาการ งานวิจัย และนวัตกรรมระดับชาติและระดับนานาชาติสู่การพัฒนาสังคมอย่างยั่งยืน โดยตั้งอยู่บนหลักการที่พัฒนา คณะมนุษยศาสตร์และสังคมศาสตร์ ไปสู่การเป็นหน่วยงานที่มีคุณภาพด้วยกระบวนการพัฒนาผลงานวิจัยหรืองานสร้างสรรค์สู่ การตีพิมพ์เผยแพร่ในระดับชาติหรือนานาชาติตามเกณฑ์มาตรฐานอุดมศึกษา มีงานวิจัยที่ตอบสนองต่อความต้องการของแหล่งทุน โดยเฉพาะอย่างยิ่งการพัฒนาศักยภาพของคณาจารย์และบุคลากรให้มีความรู้ ความสามารถและความคิดริเริ่มสร้างสรรค์งานวิจัยเพื่อนำมาใช้ในการยกระดับคุณภาพการศึกษา คุณภาพของท้องถิ่น สังคมและประเทศชาติ สำหรับแผนปฏิบัติการด้านการวิจัย สามารถกำหนดวัตถุประสงค์ของแผน ตัวชี้วัดและค่าเป้าหมาย ดังนี้

วัตถุประสงค์ของแผน	ตัวชี้วัด	ค่าเป้าหมาย
1. เพื่อส่งเสริมและสนับสนุนการตีพิมพ์และเผยแพร่ผลงานวิจัย นวัตกรรม และงานสร้างสรรค์ในระดับชาติและระดับนานาชาติ	1. เพื่อส่งเสริมและสนับสนุนการตีพิมพ์และเผยแพร่ผลงานวิจัย นวัตกรรม และงานสร้างสรรค์ในระดับชาติและระดับนานาชาติ	65.00
2. เพื่อสร้างเครือข่ายความร่วมมือด้านการวิจัยและนวัตกรรมกับหน่วยงานภายนอก ทั้งในประเทศและต่างประเทศ	จำนวนโครงการวิจัยที่ดำเนินงานร่วมกับหน่วยงานภายนอก ทั้งในประเทศและต่างประเทศ	1
3. เพื่อส่งเสริมและสนับสนุนให้ชุมชนนำผลงานวิจัย หรือองค์ความรู้ไปใช้ประโยชน์พัฒนาสังคมสู่ความยั่งยืน (SDGs)	จำนวนชุมชนที่มีความเข้มแข็งเพิ่มขึ้นจากการนำผลงานวิจัยไปใช้ประโยชน์	1

โดยแผนปฏิบัติการด้านการวิจัย ระยะ 5 ปี (พ.ศ. 2566–2570) สามารถสรุปโครงการ/กิจกรรมและงบประมาณ ดังตารางที่ 1

ตารางที่ 1 แสดงจำนวนโครงการ/กิจกรรมและงบประมาณของแผนปฏิบัติการด้านการวิจัย ระยะ 5 ปี (พ.ศ. 2566–2570) ในแต่ละด้าน

กิจกรรมด้านการวิจัย ระยะ 5 ปี	โครงการ/ กิจกรรม (จำนวน)	งบประมาณ (บาท)
1. โครงการส่งเสริมการตีพิมพ์เผยแพร่ผลงานวิจัยของอาจารย์ประจำและนักวิจัยในระดับชาติและนานาชาติ	1	250,000
2. โครงการส่งเสริมและสนับสนุนการตีพิมพ์บทความร่วมกับมหาวิทยาลัยที่อยู่ในอันดับ 1–1000 (QS Ranking) ในฐานข้อมูล Scopus และ SJR Quartile 1–4	1	250,000
3. โครงการพัฒนาศักยภาพนักวิจัยต้นแบบเพื่อการพัฒนาที่ยั่งยืน (SDGs)	1	–
4. โครงการถ่ายทอดองค์ความรู้ด้านวิจัยและนวัตกรรมแก่ชุมชนที่เกี่ยวข้องกับเป้าหมายการพัฒนาที่ยั่งยืน (SDGs)	1	50,000
5. โครงการส่งเสริมและสนับสนุนการพัฒนาผลงานวิจัย นวัตกรรม งานสร้างสรรค์และสิ่งประดิษฐ์ให้เกิดมูลค่าเพิ่มทางด้านเศรษฐกิจ	1	50,000
6. โครงการพัฒนานักวิจัยตามความเชี่ยวชาญในวิชาชีพ	1	–
7. โครงการพัฒนาผลงานวิจัย นวัตกรรม หรืองานสร้างสรรค์ไปใช้ประโยชน์เชิงพาณิชย์	1	–
8. โครงการส่งเสริมการเผยแพร่/ประกวดผลงานวิชาการสู่เวทีระดับชาติหรือระดับนานาชาติ	1	20,000

ทั้งนี้ คณะมนุษยศาสตร์และสังคมศาสตร์ได้นำแผนปฏิบัติการด้านการวิจัย ปีงบประมาณ พ.ศ. 2568 สามารถสรุปโครงการ/กิจกรรมและงบประมาณที่จะดำเนินการ ดังตารางที่ 2

ตารางที่ 2 แสดงจำนวนโครงการ/กิจกรรมและงบประมาณของแผนปฏิบัติการ ปีงบประมาณ พ.ศ. 2568 ในแต่ละด้าน

กิจกรรมด้าน	โครงการ/ กิจกรรม (จำนวน)	งบประมาณ (บาท)
1. โครงการส่งเสริมและสนับสนุนการพัฒนาผลงานวิจัย นวัตกรรม งานสร้างสรรค์และสิ่งประดิษฐ์ให้เกิดมูลค่าเพิ่ม ทางด้านเศรษฐกิจ	1	50,000
2.โครงการส่งเสริมและสนับสนุนการตีพิมพ์บทความ ร่วมกับมหาวิทยาลัยที่อยู่ในอันดับ 1-1000 (QS Ranking) ในฐานข้อมูล Scopus และ SJR Quartile 1-4	1	80,000
3. โครงการถ่ายทอดองค์ความรู้ด้านวิจัยและนวัตกรรมแก่ ชุมชนที่เกี่ยวข้องกับเป้าหมายการพัฒนาที่ยั่งยืน (SDGs)	1	-
4. โครงการส่งเสริมการตีพิมพ์เผยแพร่ผลงานวิจัยของ อาจารย์ประจำและนักวิจัยในระดับชาติและนานาชาติ	1	20,000
5. โครงการส่งเสริมและสนับสนุนการดำเนินงานวิจัย ร่วมกับหน่วยงานภายนอก ทั้งในประเทศและต่างประเทศ	1	20,000
6. โครงการส่งเสริมการเผยแพร่/ประกวดผลงานวิชาการสู่ เวทีระดับชาติหรือระดับนานาชาติ	1	20,000
7. โครงการพัฒนาผลงานวิจัย นวัตกรรม หรืองาน สร้างสรรค์ไปใช้ประโยชน์เชิงพาณิชย์	1	-
8. โครงการพัฒนานักวิจัยตามความเชี่ยวชาญในวิชาชีพ	1	-

โดยมีแนวทางการนำแผนสู่การปฏิบัติและการติดตามประเมินผล

การนำแผนปฏิบัติการด้านการวิจัย ประจำปีงบประมาณ พ.ศ. 2568 ไปสู่การปฏิบัติจำเป็นต้องให้ความสำคัญต่อการบริหารจัดการเพื่อให้เกิดการประสานความร่วมมือในการจัดทำโครงการ/กิจกรรมให้สำเร็จตามวัตถุประสงค์ ยุทธศาสตร์ และเป้าประสงค์เชิงยุทธศาสตร์ของคณะมนุษยศาสตร์ และสังคมศาสตร์ที่กำหนดไว้ รวมทั้งมีการพัฒนาการติดตามประเมินผลการดำเนินงานตามแผนอย่างเป็นระบบ เพื่อให้เกิดผลในทางปฏิบัติได้อย่างเป็นรูปธรรม ซึ่งได้กำหนดวัตถุประสงค์ ดังนี้

1. เพื่อเสริมสร้างความรู้ และความเข้าใจร่วมกันของบุคลากรภายในหน่วยงาน ในเรื่อง การดำเนินงานโครงการ/กิจกรรมด้านการวิจัย ประจำปีงบประมาณ พ.ศ. 2568 เพื่อปรับกระบวนการ และ

กลไกการบริหารจัดการการนำแผนปฏิบัติการด้านการวิจัย ประจำปีงบประมาณ พ.ศ. 2568 ไปสู่การปฏิบัติได้อย่างมีประสิทธิภาพ

2. เพื่อให้มีการติดตามประเมินผลแผนปฏิบัติการด้านการวิจัย ประจำปีงบประมาณ พ.ศ. 2568 อย่างเป็นระบบ

แนวทางการนำแผนปฏิบัติการด้านการวิจัย ประจำปีงบประมาณ พ.ศ. 2568 ไปสู่การปฏิบัติ
เพื่อให้บรรลุวัตถุประสงค์ดังกล่าว จึงกำหนดแนวทางการนำแผนปฏิบัติการด้านการวิจัย ประจำปีงบประมาณ พ.ศ. 2568 ไปสู่การปฏิบัติ ดังนี้

1. สร้างความเข้าใจร่วมกันเกี่ยวกับแผนปฏิบัติการด้านการวิจัย ประจำปีงบประมาณ พ.ศ. 2567 โดยจัดทำแนวทางการสื่อสารและประชาสัมพันธ์เพื่อสร้างความเข้าใจในภารกิจ เป้าหมายและโครงการ/กิจกรรมให้กับบุคลากรภายในหน่วยงาน ได้ทราบถึงบทบาทความรับผิดชอบของตนที่จะสนับสนุนการดำเนินงานตามแผนปฏิบัติการด้านการวิจัย ประจำปีงบประมาณ พ.ศ.2568 ให้เกิดผลในทางปฏิบัติ

2. ผลักดันระบบงบประมาณ และการพัฒนาสมรรถภาพบุคลากรให้สอดคล้องกับแนวทางที่กำหนด

3. ส่งเสริมการปฏิบัติงานที่สอดคล้องกับแผนที่กำหนดไว้ และนำไปสู่การพิจารณาการสนับสนุนทรัพยากรได้อย่างมีประสิทธิภาพ

4. สร้างกลไกประสานงานภายในกับหน่วยงานให้ขับเคลื่อนโครงการ/กิจกรรมให้มีความก้าวหน้าอย่างต่อเนื่อง และมีการแลกเปลี่ยนข้อมูล จัดเก็บ เผยแพร่ และถ่ายทอดความรู้ซึ่งกันและกัน โดยอาศัยเทคโนโลยีสารสนเทศมาใช้เป็นเครื่องมือในการสื่อสาร พร้อมจัดทำฐานข้อมูลให้สามารถเข้าถึงและใช้ประโยชน์ได้ง่าย

5. ติดตาม ตรวจสอบผลที่ได้รับจากการดำเนินงานโครงการ/กิจกรรมของหน่วยงาน ว่าสามารถตอบสนองต่อวัตถุประสงค์ของแผนปฏิบัติการด้านการวิจัย ประจำปีงบประมาณ พ.ศ.2567 รวมทั้งสามารถประเมินผลได้อย่างเป็นรูปธรรม

การติดตามและประเมินผลแผนปฏิบัติการด้านการวิจัย ประจำปีงบประมาณ พ.ศ.2568

การติดตาม ประเมินผลเป็นเครื่องมือสำคัญที่จะสนับสนุนให้การดำเนินงานของคณะมนุษยศาสตร์และสังคมศาสตร์บรรลุเป้าประสงค์ตามที่กำหนดไว้ในแผนปฏิบัติการด้านการวิจัย ประจำปีงบประมาณ พ.ศ.2568 เพื่อให้ผู้บริหารและผู้ปฏิบัติงานทราบถึงความสำเร็จหรือความล้มเหลวของการดำเนินงาน และนำไปสู่การปรับเปลี่ยนแนวทางการดำเนินงานเพื่อแก้ไขปัญหาอุปสรรคให้เหมาะสมเท่าทันสถานการณ์ และสามารถบรรลุผลสำเร็จตามเป้าหมายได้ โดยจัดทำระบบการติดตามและประเมินผล ดังนี้

1. พัฒนาองค์ความรู้และเสริมสร้างความเข้าใจเรื่องการติดตามประเมินผลและกำหนดตัวชี้วัด แก่หน่วยงานที่เกี่ยวข้อง เพื่อสร้างทักษะในการติดตามประเมินผลและสามารถนำมาใช้ประโยชน์ ร่วมกันอย่างเป็นรูปธรรม

2. พัฒนาระบบข้อมูลสารสนเทศเพื่อสนับสนุนการดำเนินงานตามแผนปฏิบัติการด้านการวิจัย ประจำปีงบประมาณ พ.ศ.2568 อย่างต่อเนื่อง

3. กำหนดให้มีการติดตามความก้าวหน้าของแผนปฏิบัติการด้านการวิจัย ประจำปีงบประมาณ พ.ศ.2568 ทุก ๆ เดือน พร้อมให้ผู้รับผิดชอบในแต่ละโครงการ/กิจกรรมทำการวิเคราะห์ผลการดำเนินงาน เพื่อนำไปสู่การตัดสินใจของผู้บริหาร

สารบัญ

ส่วนที่ 1 บทนำ

1.1	หลักการและเหตุผล	1
1.2	โครงสร้างคณะมนุษยศาสตร์และสังคมศาสตร์	2
1.3	โครงสร้างการบริหารจัดการ (ADMINISTRATIVE CHART)	3
1.4	ผลการดำเนินงาน ประจำปีงบประมาณ พ.ศ. 2567 ด้านการวิจัย	4
1.5	ข้อมูลพื้นฐานคณะมนุษยศาสตร์และสังคมศาสตร์ ปีงบประมาณ พ.ศ.2568	4
1.5.1	วิสัยทัศน์ (Vision)	4
1.5.2	พันธกิจ (Mission)	4
1.5.3	ภารกิจหลัก (Key result area)	4
1.5.4	เสาหลัก (Pillar)	5
1.5.5	วัฒนธรรม (Culture)	5
1.5.6	อัตลักษณ์ (Identity)	5
1.5.7	เอกลักษณ์ (Uniqueness)	5
1.5.8	ค่านิยมหลัก (Core Values)	5
1.5.9	เป้าหมายการพัฒนาคณะมนุษยศาสตร์และสังคมศาสตร์ (Faculty Development Goals of Faculty of Humanities and Social Sciences)	6

ส่วนที่ 2 แผนปฏิบัติการด้านการวิจัย

2.1	นโยบายด้านการวิจัย	7
2.2	วัตถุประสงค์ของแผนปฏิบัติการด้านการวิจัย	7
2.3	ยุทธศาสตร์ เป้าประสงค์เชิงยุทธศาสตร์ ตัวชี้วัดความสำเร็จและค่าเป้าหมายของคณะมนุษยศาสตร์และสังคมศาสตร์	8
2.3.1	ยุทธศาสตร์	8
2.3.2	เป้าประสงค์เชิงยุทธศาสตร์	8
2.3.3	ตัวชี้วัดความสำเร็จและค่าเป้าหมาย	8
2.4	ขั้นตอนการจัดทำแผนปฏิบัติการด้านการวิจัย	8
2.5	แผนปฏิบัติการด้านการวิจัย	10
2.5.1	แผนปฏิบัติการด้านการวิจัย ระยะ 5 ปี	10
2.5.2	แผนปฏิบัติการด้านการวิจัย ปีงบประมาณ พ.ศ. 2568	15

ส่วนที่ 3 แนวทางการนำแผนสู่การปฏิบัติและการติดตามประเมินผล

3.1	แนวทางการนำแผนปฏิบัติการด้านการวิจัยไปสู่การปฏิบัติ	18
3.2	การติดตามและประเมินผลแผนปฏิบัติการด้านการวิจัย	18

สารบัญ

ภาคผนวก	20
คำสั่งแต่งตั้งคณะกรรมการจัดทำแผนปฏิบัติการด้านการวิจัย	21
ภาพกิจกรรมที่เกี่ยวข้องกับการจัดทำแผนปฏิบัติการด้านการวิจัย	24

ส่วนที่ 1 บทนำ

1.1 หลักการและเหตุผล

แผนปฏิบัติการวิจัย ประจำปีงบประมาณ พ.ศ.2568 คณะมนุษยศาสตร์และสังคมศาสตร์ มหาวิทยาลัยราชภัฏสวนสุนันทา จัดทำขึ้นเพื่อเป็นการกำหนดแนวทางหรือนโยบายที่สอดคล้องกับแผนยุทธศาสตร์ ระยะ 15 ปี มหาวิทยาลัยราชภัฏสวนสุนันทาซึ่งมหาวิทยาลัยได้กำหนดเป้าประสงค์ด้านการวิจัยที่จะผลิตผลงานทางวิชาการ เพื่อยกระดับคุณภาพการจัดการการศึกษา ผลิตงานวิจัยที่ตอบสนองต่อความต้องการของแหล่งทุน เผยแพร่ทั้งในระดับชาติและนานาชาติ รวมทั้งการนำไปใช้ประโยชน์เป็นศูนย์กลางแห่งการเรียนรู้เพื่อการบริการวิชาการแก่สังคม

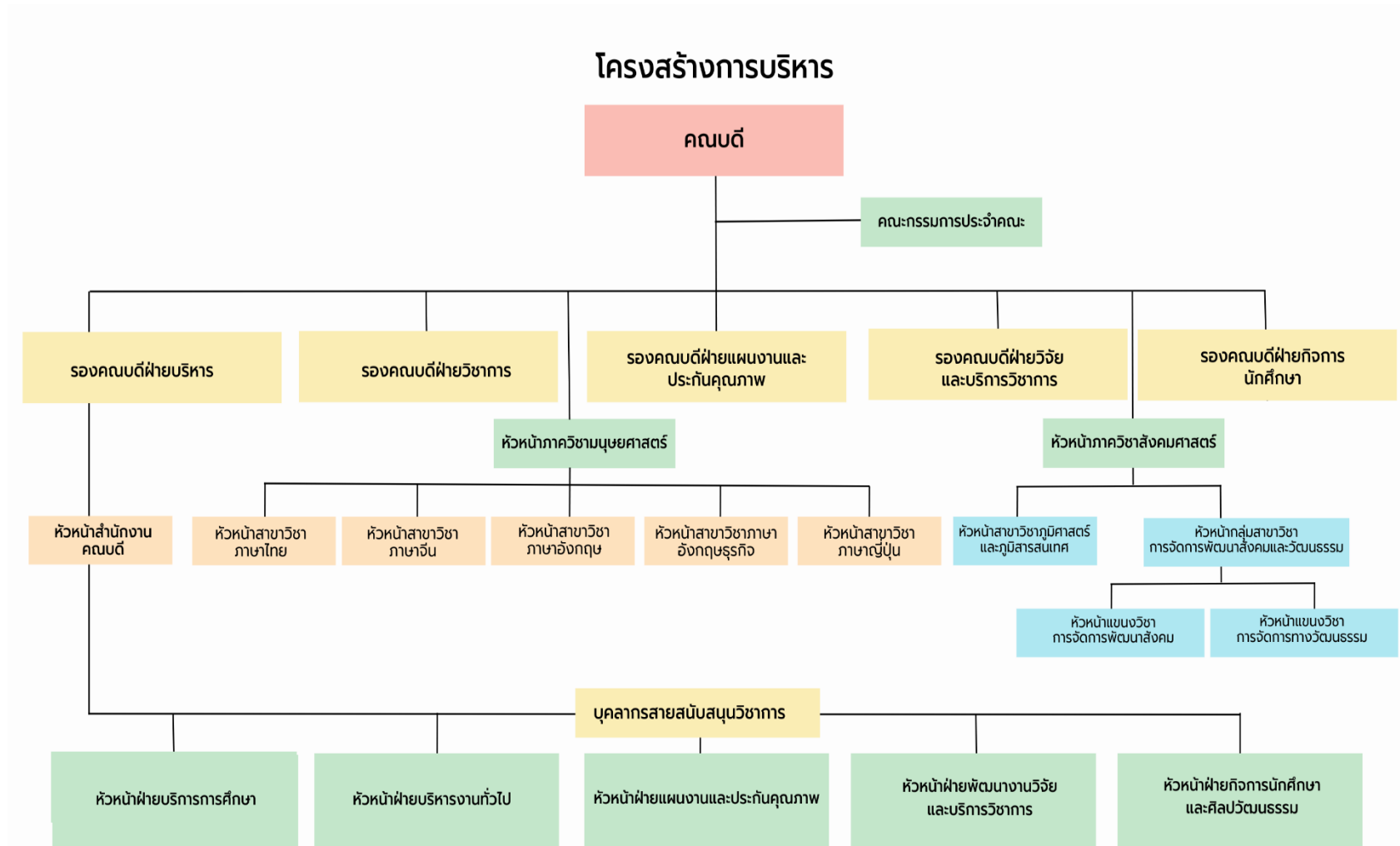
ฝ่ายพัฒนางานวิจัยและบริการวิชาการ คณะมนุษยศาสตร์และสังคมศาสตร์ มหาวิทยาลัยราชภัฏสวนสุนันทา ได้ดำเนินการด้านการวิจัยของคณะเพื่อมุ่งสร้างเสริม องค์ความรู้พื้นฐาน การวิจัยเพื่อพัฒนาการวิจัยประยุกต์ การวิจัยเพื่อการเรียนการสอน วิจัยด้านทำนุบำรุงศิลปวัฒนธรรม งานสร้างสรรค์ และนวัตกรรมและสิ่งประดิษฐ์ให้กับบุคลากรคณะมนุษยศาสตร์และสังคมศาสตร์ ผ่านกระบวนการวิจัยที่ครอบคลุมศาสตร์ทุกสาขาเพื่อที่จะนำองค์ความรู้ดังกล่าวไปใช้ในการเพิ่มศักยภาพด้านการวิจัยพัฒนาการสอนพัฒนาผลงานวิจัยที่มีคุณภาพที่ได้รับการรับรองทั้งระดับชาติและระดับนานาชาติและขยายผลสู่การสร้างสรรค์ผลงาน ผลิต ที่ได้คุณภาพ

แผนปฏิบัติการด้านการวิจัย ประจำปีงบประมาณ พ.ศ.2568 คณะมนุษยศาสตร์และสังคมศาสตร์ มหาวิทยาลัยราชภัฏสวนสุนันทาฉบับนี้ จะกำหนดกรอบแนวทางการสนับสนุนคณะสาขาวิชา และบุคลากร ผ่านโครงการที่จัดทำขึ้นโดยฝ่ายพัฒนางานวิจัยและบริการวิชาการคณะมนุษยศาสตร์และสังคมศาสตร์ เพื่อที่คณะ/สาขาวิชา/บุคลากร ทราบถึงแนวทางในการปฏิบัติและสามารถดำเนินการตามแผนปฏิบัติการด้านการวิจัยให้สอดคล้องกับยุทธศาสตร์ ระยะ 15 ปี มหาวิทยาลัยราชภัฏสวนสุนันทา ช่วยให้ผู้ปฏิบัติงานเกี่ยวข้อง สามารถดำเนินการตามแผนปฏิบัติการของคณะติดตามแผนงานและประเมินผล เพื่อป้องกัน แก้ไขและปรับปรุงความเสี่ยงด้านการวิจัย งานสร้างสรรค์ และนวัตกรรมของคณะ รวมถึงการรายงานผลด้านการวิจัยได้อย่างมีประสิทธิภาพเพื่อแสดงให้เห็นภาพรวมงานวิจัยของฝ่ายพัฒนางานด้านการวิจัยและบริการวิชาการ คณะมนุษยศาสตร์และสังคมศาสตร์ มหาวิทยาลัยราชภัฏสวนสุนันทา

1.2 โครงสร้างคณะมนุษยศาสตร์และสังคมศาสตร์



1.3 โครงสร้างการบริหารจัดการ (ADMINISTRATIVE CHART)



1.4 ผลการดำเนินงาน ประจำปีงบประมาณ พ.ศ. 2567 ด้านการวิจัย

ผลการดำเนินงานด้านการวิจัยของฝ่ายพัฒนางานวิจัยและบริการวิชาการ ตามคำรับรองการปฏิบัติราชการ ประจำปีงบประมาณ พ.ศ.2567 ณ เดือนกันยายน พ.ศ. 2567 ฝ่ายพัฒนางานวิจัยและบริการวิชาการได้ดำเนินการตามแผนปฏิบัติการด้านการวิจัย ประจำปีงบประมาณ พ.ศ. 2567 คณะมนุษยศาสตร์และสังคมศาสตร์ โดยรับผิดชอบด้านการวิจัย จำนวน 3 ตัวชี้วัด สรุปผลการดำเนินการได้ดังนี้

1. ผลงานวิจัยหรืองานสร้างสรรค์ที่ตีพิมพ์และเผยแพร่ในระดับชาติและระดับนานาชาติ จำนวน 27 บทความผลรวมถ่วงน้ำหนัก ต่ออาจารย์ประจำ จำนวน 50 คน

2. ผลงานวิจัยหรือผลงานสร้างสรรค์ได้รับการนำไปใช้ประโยชน์ จำนวน 7 ผลงาน ต่ออาจารย์ประจำ จำนวน 50 คน

1.5 ข้อมูลพื้นฐานคณะมนุษยศาสตร์และสังคมศาสตร์ ประจำปีงบประมาณ พ.ศ. 2568

1.5.1 วิสัยทัศน์ (Vision)

ผลิตบัณฑิตที่มีความเชี่ยวชาญด้านภาษาและมีทักษะการพัฒนาสังคมอย่างมืออาชีพ

1.5.2 พันธกิจ (Mission)

๑. ผลิตบัณฑิตและพัฒนาบุคลากรให้มีความเชี่ยวชาญเป็นมืออาชีพ มีคุณธรรมและจริยธรรม

๒. พัฒนาระบบการจัดการศึกษาสร้างนวัตกรรม การเรียนรู้และยกระดับการบริหารงานให้ได้มาตรฐานสากล

๓. วิจัยและสร้างนวัตกรรม ผลงานสร้างสรรค์ระดับชาติและระดับนานาชาติ เพื่อนำไปใช้ประโยชน์อย่างยั่งยืน

๔. สร้างเครือข่าย บริการวิชาการ เพื่อขับเคลื่อนยุทธศาสตร์ชาติ

1.5.3 ภารกิจหลัก (Key result area)

1. ผลิตบัณฑิตที่มีคุณภาพระดับแนวหน้า | (Produce Graduates with Front Row Quality)
2. ให้บริการวิชาการและถ่ายทอดเทคโนโลยีแก่ชุมชนและสังคม | (Provide Academic Services and Transfer Technology to Communities and International Society)
3. อนุรักษ์ พัฒนาให้บริการเป็นศูนย์กลางด้านศิลปวัฒนธรรม และธำรงรักษา สืบสานความเป็นไทย | (Conserve and Develop Services Provision as the Center for Arts and Culture Service Center and Sustain the Thainess)

4. วิจัย สร้างนวัตกรรมและองค์ความรู้ | (Conduct Research, Create Innovation and Develop Knowledge for Society)
5. เป็นมหาวิทยาลัยที่มีความคล่องตัวในการบริหารจัดการ และเน้นให้เครือข่ายมีส่วนร่วม | (Employ Modern Management System for Versatility with Concentration on Network Participation)

1.5.4 เสาหลัก (Pillar)

- 1) ทุ่๑นความรู้ (Knowledge Capital)
- 2) คุณธรรม (Morality)
- 3) เครือข่าย (Partnership)
- 4) ความเป็นมืออาชีพ (Professionalism)
- 5) วัฒนธรรม (Culture) ที่ว่า “ความเป็นแบบอย่างที่ดีตามวิถีของรัตนโกสินทร์”

1.5.5 วัฒนธรรม (Culture)

Culture

S = Smart | ส่๑างาม

S = Sincerity | ความจริงใจ

R = Responsibility | ความรับผิดชอบ

U = Unity | ความเป็นหนึ่งเดียว

1.5.6 อัตลักษณ์ (Identity)

เชี่ยวชาญวิชาการ ช่๑าณาญวิชาชีพ เป็นดวงประทีปให้สังคม

1.5.7 เอกลักษณ์ (Uniqueness)

ผลิตบุคลากรมืออาชีพ

1.5.8 ค่านิยมหลัก (Core Values)

RISE : Resilience, Integrity, Social Responsibility, Excellence

R : ความสามารถในการปรับตัว Resilience

I : ความมีศักดิ์ศรีในการเป็นมหาวิทยาลัยราชภัฏ Integrity

S : ความรับผิดชอบต่อสังคม Social Responsibility

E : ความเป็นเลิศมืออาชีพ Excellence

1.5.9 เป้าหมายการพัฒนาคณะมนุษยศาสตร์และสังคมศาสตร์ (Faculty Development Goals of Faculty of Humanities and Social Sciences)

จากรูปแบบของการบริหารจัดการมหาวิทยาลัยราชภัฏสวนสุนันทาด้วย SSRU “KEEP” Model ได้กำหนดเป้าหมายการพัฒนา SSRU “SWITCH” ในการไปสู่เป้าหมายที่กำหนดไว้ รายละเอียดดังนี้

S : Sustainability University which Grow Along with Society.มหาวิทยาลัยแห่งความยั่งยืนที่พร้อมจะเติบโตกับสังคมยุคใหม่

W : Aiming to be the World-Class University.มุ่งสู่การเป็นมหาวิทยาลัยระดับโลก

I : University which Hold up to Administration and Academic Integrity Principle.มหาวิทยาลัยที่ยึดมั่นในความซื่อสัตย์ในเชิงการบริหารงานและวิชาการ

T : Technology Driven University in Both Administration and Academic Aspect.มหาวิทยาลัยที่ขับเคลื่อนด้วยเทคโนโลยีที่ทันสมัย

C : Capacity and Capability.การทำงานอย่างเต็มกำลังและเต็มความสามารถตามความถนัดของแต่ละบุคคล

H : Happy Workplace University which has Scholarly Organization Atmosphere.

มหาวิทยาลัยแห่งความผูกพันที่ล้อมรอบด้วยบรรยากาศของนักวิชาการ



ส่วนที่ 2 แผนปฏิบัติการด้านการวิจัย

2.1 นโยบายด้านการวิจัย

เพื่อให้แผนปฏิบัติการด้านการวิจัย ประจำปีงบประมาณ พ.ศ. 2568 คณะมนุษยศาสตร์และสังคมศาสตร์ มหาวิทยาลัยราชภัฏสวนสุนันทา เพื่อให้สอดคล้องและบรรลุเป้าหมายกับแผนยุทธศาสตร์ ระยะ 15 ปี มหาวิทยาลัยราชภัฏสวนสุนันทา มีเป้าประสงค์ที่จะผลิตผลงานทางวิชาการ เพื่อยกระดับคุณภาพการจัดการศึกษา ผลิตงานวิจัยที่ตอบสนองต่อความต้องการของ แหล่งทุน เผยแพร่ทั้งในระดับชาติและนานาชาติ รวมทั้งการนำไปใช้ประโยชน์เป็นศูนย์กลางแห่งการเรียนรู้เพื่อ การบริการวิชาการแก่สังคม ฝ่ายพัฒนางานวิจัยและบริการวิชาการ คณะมนุษยศาสตร์และสังคมศาสตร์ จึงได้กำหนดนโยบายด้านการวิจัย ดังนี้

1) ส่งเสริม สนับสนุนและพัฒนาศักยภาพการทำวิจัยของบุคลากรอย่างต่อเนื่อง สรรหาและรักษานักวิจัยที่มีคุณภาพสูง พัฒนาผลผลิตงานวิจัยที่มีคุณภาพในวงการศึกษา และสร้างความแข็งแกร่งของสาขาวิชาที่คณะเปิดสอน

2) การพัฒนามาตรฐานคุณภาพงานวิจัย ประเภทวิจัยองค์ความรู้ วิจัยและพัฒนา วิจัยประยุกต์ วิจัยด้านนวัตกรรมและสิ่งประดิษฐ์ วิจัยด้านการเรียนการสอน และวิจัยด้านทำนุบำรุง ศิลปวัฒนธรรม ของคณะฯ ให้ได้มาตรฐานเป็นที่ยอมรับทั้งในระดับประเทศและระดับนานาชาติ

3) ส่งเสริมและสนับสนุนคณาจารย์ และบุคลากร ให้มีผลงานวิจัยและงานสร้างสรรค์ที่ได้รับการตีพิมพ์เผยแพร่ในระดับชาติหรือนานาชาติ

2.2 วัตถุประสงค์ของแผนปฏิบัติการด้านการวิจัย

2.2.1 เพื่อส่งเสริมสนับสนุนให้มีการการ บูรณาการวิจัยในการเรียนการสอน

2.2.2 เพื่อให้ผลงานวิจัย หรืองานสร้างสรรค์ของอาจารย์ประจำและนักวิจัยให้ได้รับการตีพิมพ์เผยแพร่ ในระดับชาติหรือนานาชาติ

2.2.3 เพื่อส่งเสริมและสนับสนุนชุมชนนำองค์ความรู้จากงานวิจัยและนวัตกรรมไปใช้ประโยชน์ ในการพัฒนาที่ยั่งยืน

2.3 ยุทธศาสตร์ เป้าประสงค์เชิงยุทธศาสตร์ ตัวชี้วัดความสำเร็จและค่าเป้าหมายของคณะมนุษยศาสตร์และสังคมศาสตร์

2.3.1 ยุทธศาสตร์

ยุทธศาสตร์ที่ 3 สร้างผลงานวิชาการ งานวิจัย และนวัตกรรมระดับชาติและระดับนานาชาติสู่การพัฒนาสังคมอย่างยั่งยืน

2.3.2 เป้าประสงค์เชิงยุทธศาสตร์

- 1) บุคลากรมีศักยภาพในการริเริ่มสร้างสรรค์การวิจัยและนวัตกรรมอย่างมีประสิทธิภาพ
- 2) ผลงานวิชาการ วิจัยและงานสร้างสรรค์ มีคุณภาพได้ตามมาตรฐาน ได้รับการตีพิมพ์เผยแพร่ในระดับชาติ หรือนานาชาติตามเกณฑ์มาตรฐานอุดมศึกษาและนานาชาติ
- 3) วารสารวิชาการที่ได้รับการยอมรับในระดับชาติและนานาชาติ
- 4) ผลงานวิจัยหรืองานสร้างสรรค์ได้รับการนำไปใช้ประโยชน์ อย่างยั่งยืน

2.3.3 ตัวชี้วัดความสำเร็จและค่าเป้าหมาย

ตัวชี้วัด	ค่าเป้าหมาย
1) รอยละของผลงานวิชาการ วิจัยหรืองานสร้างสรรค์ที่ตีพิมพ์และเผยแพร่ในระดับชาติหรือนานาชาติต่ออาจารย์ประจำและนักวิจัย	65.00
2) จำนวนโครงการวิจัยที่ดำเนินงานร่วมกับหน่วยงานภายนอก ทั้งในประเทศและต่างประเทศ	1
3) จำนวนชุมชนที่มีความเข้มแข็งเพิ่มขึ้นจากการนำผลงานวิจัยไปใช้ประโยชน์	1

2.4 ขั้นตอนการจัดทำแผนปฏิบัติการด้านการวิจัย

ขั้นตอนการจัดทำ	ระยะเวลาดำเนินการ
1. จัดทำคำสั่งแต่งตั้งคณะกรรมการจัดทำแผนปฏิบัติการด้านการวิจัย ประจำปีงบประมาณ พ.ศ. 2568	กันยายน 2567
2. จัดทำ (ร่าง) แผนปฏิบัติการด้านการวิจัยและแผนปฏิบัติการด้านการวิจัย ประจำปีงบประมาณ พ.ศ. 2568	กันยายน 2567

ขั้นตอนการจัดทำ	ระยะเวลาดำเนินการ
3. ปรับแก้ (ร่าง) แผนปฏิบัติการด้านการวิจัย ประจำปีงบประมาณ พ.ศ. 2568 ตามข้อสั่งเกตและข้อเสนอแนะของสถาบันวิจัยและพัฒนา (ถ้ามี)	ตุลาคม 2567
4. จัดทำบันทึกขอความเห็นอนุมัติแผนปฏิบัติการด้านการวิจัย และแผนปฏิบัติการด้านการวิจัย ประจำปีงบประมาณ พ.ศ. 2568 ต่อคณะกรรมการบริหาร/อำนวยการ/คณะกรรมการสูงสุดของหน่วยงาน และอธิการบดีเพื่อพิจารณาเห็นชอบ	ตุลาคม 2567
5. จัดส่งแผนปฏิบัติการด้านการวิจัย และแผนปฏิบัติการด้านการวิจัย ประจำปีงบประมาณ พ.ศ. 2568 ที่ผ่านการอนุมัติจากอธิการบดีให้สถาบันวิจัยและพัฒนา	พฤศจิกายน 2567
6. ประชาสัมพันธ์แผนปฏิบัติการด้านการวิจัย ให้บุคลากรของคณะฯ รับทราบ และดำเนินการตามแผนที่กำหนดไว้	พฤศจิกายน 2567
7. ดำเนินตามแผนปฏิบัติการด้านการวิจัย ติดตามสรุปรายงานผลการ ประจำปีงบประมาณ พ.ศ. 2568	ตุลาคม 2567 – กันยายน 2568

2.5 แผนปฏิบัติการด้านการวิจัย

2.5.1 แผนปฏิบัติการด้านการวิจัย ระยะ 5 ปี (พ.ศ. 2566–2570)

กิจกรรม/โครงการ	วัตถุประสงค์โครงการ	ตัวชี้วัดความสำเร็จ	เป้าหมายของตัวชี้วัด					กลุ่มเป้าหมาย	งบประมาณ (บาท)					ผู้รับผิดชอบ	
			2566	2567	2568	2569	2570		2566	2567	2568	2569	2570		
1	โครงการส่งเสริมการตีพิมพ์เผยแพร่ผลงานวิจัยในระดับชาติและนานาชาติ	<p>1. เพื่อส่งเสริมสนับสนุนการสร้างความร่วมมือทางด้านการศึกษาวิจัยในระดับชาติและนานาชาติ</p> <p>2. เพื่อส่งเสริมการตีพิมพ์เผยแพร่จากผลงานวิจัยหรืองานสร้างสรรค์ในระดับชาติหรือนานาชาติ</p> <p>3. เพื่อเป็นเวทีการประชุมด้านการวิจัยและวิชาการ รวมทั้งนักศึกษาได้นำเสนอผลงานวิจัย เผยแพร่ผลงานทางด้านวิจัย</p>	ร้อยละของผลงานวิชาการ วิจัยหรืองานสร้างสรรค์ที่ตีพิมพ์ เผยแพร่ในระดับชาติหรือนานาชาติต่ออาจารย์ประจำ	81.00	65.00	65.00	70.00	75.00	คณาจารย์ที่มีบทความ	130,000	100,000	20,000	-	-	ฝ่ายพัฒนางานวิจัยและบริการวิชาการ

กิจกรรม/โครงการ	วัตถุประสงค์โครงการ	ตัวชี้วัดความสำเร็จ	เป้าหมายของตัวชี้วัด					กลุ่มเป้าหมาย	งบประมาณ (บาท)					ผู้รับผิดชอบ	
			2566	2567	2568	2569	2570		2566	2567	2568	2569	2570		
		และวิชาการสู่สาธารณชนและชุมชนวิชาการ													
2	โครงการส่งเสริมและสนับสนุนการตีพิมพ์บทความร่วมกับมหาวิทยาลัยที่อยู่ในอันดับ 1-1000 (QS Ranking) ในฐานะข้อมูล Scopus และ SJR Quartile 1-4	เพื่อส่งเสริมและสนับสนุนให้อาจารย์หรือนักวิจัยดำเนินงานวิจัยร่วมกับมหาวิทยาลัยที่อยู่ในอันดับ 1-1000 (QS Ranking)	1. จำนวนบทความที่ตีพิมพ์ลงวารสารวิชาการระดับนานาชาติในฐาน Scopus ร่วมกับมหาวิทยาลัยที่อยู่ในอันดับ 1 - 1000 (QS Ranking)	5	4	4	4	4	คณาจารย์/นักวิจัย	50,000	120,000	80,000	-	-	ฝ่ายพัฒนางานวิจัยและบริการวิชาการ
			2. จำนวนบทความในวารสารวิชาการที่อยู่ในฐานข้อมูล Scopus และ SJR Quartile 1 - 4	9	8	3	3	3							

กิจกรรม/โครงการ	วัตถุประสงค์โครงการ	ตัวชี้วัดความสำเร็จ	เป้าหมายของตัวชี้วัด					กลุ่มเป้าหมาย	งบประมาณ (บาท)					ผู้รับผิดชอบ	
			2566	2567	2568	2569	2570		2566	2567	2568	2569	2570		
			3. ร้อยละของผลงานวิชาการวิจัยหรืองานสร้างสรรค์ที่ตีพิมพ์เผยแพร่ในระดับชาติหรือนานาชาติต่ออาจารย์ประจำหรือนักวิจัย	ร้อยละ 65	ร้อยละ 65	ร้อยละ 65	ร้อยละ 65	ร้อยละ 65							
3	โครงการพัฒนาศักยภาพนักวิจัยต้นแบบเพื่อการพัฒนาที่ยั่งยืน (SDGs)	เพื่อพัฒนาศักยภาพนักวิจัยต้นแบบเพื่อการพัฒนาที่ยั่งยืน (SDGs)	จำนวนบทความวิจัย งานนวัตกรรมหรืองานสร้างสรรค์ที่สอดคล้องกับเป้าหมายการพัฒนาที่ยั่งยืน (SDGs)	-	1	2	3	4	คณาจารย์/นักวิจัย	-	-	-	-	-	ฝ่ายพัฒนางานวิจัยและบริการวิชาการ
4	โครงการถ่ายทอดองค์ความรู้ด้านวิจัยและนวัตกรรมแก่ชุมชนที่เกี่ยวข้องกับเป้าหมาย	เพื่อส่งเสริมและสนับสนุนชุมชนนำองค์ความรู้จากงานวิจัยและ	จำนวนชุมชนที่นำองค์ความรู้ไปใช้ประโยชน์เพื่อการ	-	1	1	1	1	ชุมชนประชาชน	10,000	40,000	-	-	-	ฝ่ายพัฒนางานวิจัยและบริการวิชาการ

กิจกรรม/โครงการ	วัตถุประสงค์โครงการ	ตัวชี้วัดความสำเร็จ	เป้าหมายของตัวชี้วัด					กลุ่มเป้าหมาย	งบประมาณ (บาท)					ผู้รับผิดชอบ	
			2566	2567	2568	2569	2570		2566	2567	2568	2569	2570		
	การพัฒนาที่ยั่งยืน (SDGs)	นวัตกรรมไปใช้ประโยชน์ในการพัฒนาที่ยั่งยืน	พัฒนาที่ยั่งยืน (SDGs)												
5	โครงการส่งเสริมและสนับสนุนการพัฒนาผลงานวิจัย นวัตกรรม งานสร้างสรรค์และสิ่งประดิษฐ์ให้เกิดมูลค่าเพิ่มทางด้านเศรษฐกิจ	เพื่อส่งเสริมและสนับสนุนการผลิตผลงานวิจัย นวัตกรรม งานสร้างสรรค์และสิ่งประดิษฐ์ให้เกิดมูลค่าเพิ่มทางด้านเศรษฐกิจ	มูลค่าเพิ่มทางด้านเศรษฐกิจที่เกิดจากการนำผลงานวิจัย นวัตกรรม งานสร้างสรรค์และสิ่งประดิษฐ์ไปใช้ประโยชน์เชิงพาณิชย์	-	-	1 ล้านบาท	1 ล้านบาท	1 ล้านบาท	คณาจารย์/นักวิจัย	-	-	50,000	-	-	ฝ่ายพัฒนา งานวิจัยและบริการวิชาการ
6	โครงการพัฒนานักวิจัยตามความเชี่ยวชาญในวิชาชีพ	เพื่อส่งเสริมการดำเนินงานวิจัยและนวัตกรรมที่สอดคล้องกับนโยบายของแหล่งทุนภายนอก	จำนวนเงินสนับสนุนงานวิจัย นวัตกรรมและงานสร้างสรรค์จากแหล่งทุนภายนอก	-	-	1 ล้านบาท	1 ล้านบาท	1 ล้านบาท	คณาจารย์/นักวิจัย	-	-	-	-	-	ฝ่ายพัฒนา งานวิจัยและบริการวิชาการ

กิจกรรม/โครงการ	วัตถุประสงค์โครงการ	ตัวชี้วัดความสำเร็จ	เป้าหมายของตัวชี้วัด					กลุ่มเป้าหมาย	งบประมาณ (บาท)					ผู้รับผิดชอบ
			2566	2567	2568	2569	2570		2566	2567	2568	2569	2570	
7. โครงการพัฒนาผลงานวิจัย นวัตกรรมหรืองานสร้างสรรค์ไปใช้ประโยชน์เชิงพาณิชย์	เพื่อส่งเสริมและสนับสนุนการนำผลงานวิจัย นวัตกรรมหรืองาน สิทธิบัตรไปใช้ ประโยชน์เชิงพาณิชย์	จำนวนผลงานวิจัย นวัตกรรมหรือ งานสิทธิบัตรที่ นำไปใช้ประโยชน์ เชิงพาณิชย์	-	-	1 ผลงาน	1 ผลงาน	1 ผลงาน	คณาจารย์ /นักวิจัย	-	-	-	-	-	ฝ่ายพัฒนา งานวิจัย และบริการ วิชาการ
8 โครงการส่งเสริมการเผยแพร่/ประกวด ผลงานวิชาการสู่เวที ระดับชาติหรือระดับ นานาชาติ	เพื่อส่งเสริมและ สนับสนุนพัฒนา งานวิจัยให้เป็น งาน สร้างสรรค์หรือ สิ่งประดิษฐ์ และ สามารถเข้าร่วมการ ประกวดผลงาน วิชาการในเวที ระดับชาติหรือระดับ นานาชาติ	-จำนวนงานวิจัย งานสร้างสรรค์ นวัตกรรมและ สิ่งประดิษฐ์ ที่ ได้รับรางวัล ระดับชาติ	-	-	1 ผลงาน	1 ผลงาน	1 ผลงาน	คณาจารย์ นิสิต/ นักศึกษา	-	-	20,000	-	-	ฝ่ายพัฒนา งานวิจัย และบริการ วิชาการ
		-จำนวนงานวิจัย งานสร้างสรรค์ นวัตกรรมและ สิ่งประดิษฐ์ ที่ ได้รับรางวัลระดับ นานาชาติ	-	-	1 ผลงาน	1 ผลงาน	1 ผลงาน							

2.5.2 แผนปฏิบัติการด้านการวิจัย ปีงบประมาณ พ.ศ. 2568

	กิจกรรม/โครงการ	วัตถุประสงค์โครงการ	ตัวชี้วัดความสำเร็จ	เป้าหมายของตัวชี้วัดปี 2568	กลุ่มเป้าหมาย	ระยะเวลาดำเนินงาน	งบประมาณ	ผู้รับผิดชอบ
1	โครงการส่งเสริมการตีพิมพ์เผยแพร่ผลงานวิจัยของอาจารย์ประจำและนักวิจัยในระดับชาติและนานาชาติ	1. เพื่อส่งเสริมสนับสนุนการสร้างความร่วมมือทางการวิจัยในระดับชาติและนานาชาติ 2. เพื่อส่งเสริมการตีพิมพ์เผยแพร่จากผลงานวิจัยหรืองานสร้างสรรค์ในระดับชาติหรือนานาชาติ 3. เพื่อเป็นเวทีการประชุมด้านการวิจัยและวิชาการรวมทั้งนักศึกษาได้นำเสนอผลงานวิจัย เผยแพร่ผลงานทางด้านวิจัยและวิชาการสู่สาธารณชนและชุมชนวิชาการ	ร้อยละของผลงานวิชาการวิจัยหรืองานสร้างสรรค์ที่ตีพิมพ์ เผยแพร่ในระดับชาติหรือนานาชาติต่ออาจารย์ประจำและนักวิจัย	65.00	คณาจารย์ที่มีบทความวิจัย	พ.ย.67- ก.ย. 68	20,000	ฝ่ายพัฒนางานวิจัยและบริการวิชาการ
2	โครงการส่งเสริมและสนับสนุนการตีพิมพ์บทความร่วมกับมหาวิทยาลัยที่อยู่ในอันดับ 1-1000 (QS Ranking) ในฐานข้อมูล Scopus และ SJR Quartile 1-4	เพื่อส่งเสริมและสนับสนุนให้อาจารย์หรือนักวิจัยดำเนินงานวิจัยร่วมกับมหาวิทยาลัยที่อยู่ในอันดับ 1-1000 (QS Ranking) ในฐานข้อมูล Scopus และ SJR Quartile 1-4	1. จำนวนบทความที่ตีพิมพ์ลงวารสารวิชาการระดับนานาชาติในฐาน Scopus ร่วมกับมหาวิทยาลัยที่อยู่ในอันดับ 1 - 1000 (QS Ranking)	4 บทความ	คณาจารย์/นักวิจัย	พ.ย. 67 - ก.ย. 68	80,000	ฝ่ายพัฒนางานวิจัยและบริการวิชาการ

กิจกรรม/โครงการ	วัตถุประสงค์โครงการ	ตัวชี้วัดความสำเร็จ	เป้าหมายของตัวชี้วัดปี 2568	กลุ่มเป้าหมาย	ระยะเวลาดำเนินงาน	งบประมาณ	ผู้รับผิดชอบ	
		2. จำนวนบทความในวารสารวิชาการที่อยู่ในฐานข้อมูล Scopus และ SJR Quartile 1 – 4	3 บทความ					
3	โครงการส่งเสริมและสนับสนุนการพัฒนาผลงานวิจัย นวัตกรรม งานสร้างสรรค์และสิ่งประดิษฐ์ให้เกิดมูลค่าเพิ่มทางด้านเศรษฐกิจ	เพื่อส่งเสริมและสนับสนุนการผลิตผลงานวิจัย นวัตกรรม งานสร้างสรรค์และสิ่งประดิษฐ์ให้เกิดมูลค่าเพิ่มทางด้านเศรษฐกิจ	มูลค่าเพิ่มทางด้านเศรษฐกิจที่เกิดจากการนำผลงานวิจัย นวัตกรรม งานสร้างสรรค์และสิ่งประดิษฐ์ไปใช้ประโยชน์เชิงพาณิชย์	1 ล้านบาท	คณาจารย์/นักวิจัย	ม.ค. – ก.ย. 68	50,000	ฝ่ายพัฒนางานวิจัยและบริการวิชาการ
4	โครงการส่งเสริมและสนับสนุนการดำเนินงานวิจัยร่วมกับหน่วยงานภายนอก ทั้งในประเทศและต่างประเทศ	เพื่อส่งเสริมและสนับสนุนการทำวิจัยร่วมกับหน่วยงานภายนอก ทั้งในประเทศและต่างประเทศ	-จำนวนโครงการวิจัยที่ดำเนินงานร่วมกับหน่วยงานภายนอกในประเทศ -จำนวนโครงการวิจัยที่ดำเนินงานร่วมกับหน่วยงานภายนอกต่างประเทศ	1 โครงการ 1 โครงการ	คณาจารย์/นักวิจัย คณาจารย์/นักวิจัย	ม.ค.- ก.ย. 68	20,000	ฝ่ายพัฒนางานวิจัยและบริการวิชาการ
5	โครงการส่งเสริมการเผยแพร่/ประกวดผลงานวิชาการสู่เวทีระดับชาติหรือระดับนานาชาติ	เพื่อส่งเสริมและสนับสนุนพัฒนางานวิจัยให้เป็น งานสร้างสรรค์หรือสิ่งประดิษฐ์ และสามารถเข้าร่วมการประกวดผลงานวิชาการใน	-จำนวนงานวิจัย งานสร้างสรรค์ นวัตกรรมและสิ่งประดิษฐ์ ที่ได้รับรางวัลระดับชาติ	1 ผลงาน	คณาจารย์ นิสิตนักศึกษา	ม.ค.- ก.ย. 68	20,000	ฝ่ายพัฒนางานวิจัยและบริการวิชาการ

	กิจกรรม/โครงการ	วัตถุประสงค์โครงการ	ตัวชี้วัดความสำเร็จ	เป้าหมาย ของตัวชี้วัด ปี 2568	กลุ่มเป้าหมาย	ระยะเวลา ดำเนินงาน	งบประมาณ	ผู้รับผิดชอบ
		เวทีระดับชาติหรือระดับ นานาชาติ	-จำนวนงานวิจัย งาน สร้างสรรค์ นวัตกรรมและ สิ่งประดิษฐ์ ที่ได้รับรางวัล ระดับนานาชาติ	1 ผลงาน	คณาจารย์ นิสิต/นักศึกษา			

ส่วนที่ 3 แนวทางการนำแผนปฏิบัติการปฏิบัติและการติดตามประเมินผล

การนำแผนปฏิบัติการด้านการวิจัย ไปสู่การปฏิบัติเป็นต้องให้ความสำคัญต่อการบริหารจัดการเพื่อให้เกิดการประสานความร่วมมือในการจัดทำโครงการ/กิจกรรมให้สำเร็จตามวัตถุประสงค์ ยุทธศาสตร์และเป้าประสงค์เชิงยุทธศาสตร์ของคณะมนุษยศาสตร์และสังคมศาสตร์ที่กำหนดไว้ รวมทั้งมีการพัฒนาการติดตามประเมินผลการดำเนินงานตามแผนอย่างเป็นระบบ เพื่อให้เกิดผลในทางปฏิบัติได้อย่างเป็นรูปธรรม ซึ่งได้กำหนดวัตถุประสงค์ ดังนี้

1. เพื่อเสริมสร้างความรู้ และความเข้าใจร่วมกันของบุคลากรคณะมนุษยศาสตร์และสังคมศาสตร์ในเรื่องการดำเนินงานโครงการ/กิจกรรมด้านการวิจัย เพื่อปรับกระบวนการ และกลไกการบริหารจัดการการนำแผนปฏิบัติการด้านการวิจัย ไปสู่การปฏิบัติได้อย่างมีประสิทธิภาพ
2. เพื่อให้มีการติดตามประเมินผลแผนปฏิบัติการด้านการวิจัย อย่างเป็นระบบ

3.1 แนวทางการนำแผนปฏิบัติการด้านการวิจัยไปสู่การปฏิบัติ

เพื่อให้บรรลุวัตถุประสงค์ดังกล่าว จึงกำหนดทางการนำแผนปฏิบัติการด้านการวิจัยไปสู่การปฏิบัติ ดังนี้

- 1) สร้างความเข้าใจร่วมกันเกี่ยวกับแผนปฏิบัติการด้านการวิจัย โดยจัดทำแนวทางการสื่อสารและประชาสัมพันธ์เพื่อสร้างความเข้าใจในภารกิจ เป้าหมาย และโครงการ/กิจกรรมให้กับบุคลากรคณะมนุษยศาสตร์และสังคมศาสตร์ ได้ทราบถึงบทบาทความรับผิดชอบของตนที่จะสนับสนุนการดำเนินงานตามแผนปฏิบัติการด้านการวิจัย ให้เกิดผลในทางปฏิบัติ
- 2) ผลักดันระบบงบประมาณ และการพัฒนาสมรรถภาพบุคลากรให้สอดคล้องกับแนวทางที่กำหนด
- 3) ส่งเสริมการปฏิบัติงานที่สอดคล้องกับแผนที่กำหนดไว้ และนำไปสู่การพิจารณาการสนับสนุนทรัพยากรได้อย่างมีประสิทธิภาพ
- 4) สร้างกลไกประสานงานภายในกับหน่วยงานให้ขับเคลื่อนโครงการ/กิจกรรมให้มีความก้าวหน้าอย่างต่อเนื่อง และมีการแลกเปลี่ยนข้อมูล จัดเก็บ เผยแพร่ และถ่ายทอดความรู้ซึ่งกันและกัน โดยอาศัยเทคโนโลยีสารสนเทศมาใช้เป็นเครื่องมือในการสื่อสาร พร้อมจัดทำฐานข้อมูลให้สามารถเข้าถึงและใช้ประโยชน์ได้ง่าย
- 5) ติดตาม ตรวจสอบผลที่ได้รับจากการดำเนินงานโครงการ/กิจกรรมของหน่วยงาน ว่าสามารถตอบสนองต่อวัตถุประสงค์ของแผนปฏิบัติการด้านการวิจัย รวมทั้งสามารถประเมินผลได้อย่างเป็นรูปธรรม

3.2 การติดตามและประเมินผลแผนปฏิบัติการด้านการวิจัย ประจำปีงบประมาณ

พ.ศ. 2568

การติดตาม ประเมินผลเป็นเครื่องมือสำคัญที่จะสนับสนุนให้การดำเนินงานของคณะมนุษยศาสตร์และสังคมศาสตร์บรรลุเป้าประสงค์ตามที่กำหนดไว้ในแผนปฏิบัติการด้านการวิจัย เพื่อให้ผู้บริหารและผู้ปฏิบัติงานทราบถึงความสำเร็จหรือความล้มเหลวของการดำเนินงาน และนำไปสู่การปรับเปลี่ยนแนว

ทางการดำเนินงานเพื่อแก้ไขปัญหาอุปสรรคให้เหมาะสมเท่าทันสถานการณ์ และสามารถบรรลุผลสำเร็จตามเป้าหมายได้ โดยจัดทำระบบการติดตามและประเมินผล ดังนี้

1) พัฒนาคณะความรู้และเสริมสร้างความเข้าใจเรื่องการติดตามประเมินผลและกำหนดตัวชี้วัดแก่หน่วยงานที่เกี่ยวข้อง เพื่อสร้างทักษะในการติดตามประเมินผลและสามารถนำมาใช้ประโยชน์ร่วมกันอย่างเป็นรูปธรรม

2) พัฒนาระบบข้อมูลสารสนเทศเพื่อสนับสนุนการดำเนินงานตามแผนปฏิบัติการด้านการวิจัยอย่างต่อเนื่อง

3) กำหนดให้มีการติดตามความก้าวหน้าของแผนปฏิบัติการด้านการวิจัย ทุกๆ เดือน พร้อมให้ผู้รับผิดชอบในแต่ละโครงการ/กิจกรรม ทำการวิเคราะห์ผลการดำเนินงาน เพื่อนำไปสู่การตัดสินใจของผู้บริหาร

ภาคผนวก

- คำสั่งแต่งตั้งคณะกรรมการจัดทำแผนปฏิบัติการด้านการวิจัย



คำสั่งมหาวิทยาลัยราชภัฏสวนสุนันทา

ที่ ๙๗.๓/๒๕๖๗

เรื่อง แต่งตั้งคณะกรรมการด้านการวิจัย ประจำปีงบประมาณ พ.ศ. ๒๕๖๘

เพื่อให้การบริหารงานด้านวิจัย คณะมนุษยศาสตร์และสังคมศาสตร์ ให้สอดคล้องกับ ยุทธศาสตร์ที่ ๓ สร้างผลงานวิชาการ งานวิจัย และนวัตกรรมระดับชาติและระดับนานาชาติสู่การพัฒนาสังคม อย่างยั่งยืน และมีเงินสนับสนุนงานวิจัยหรืองานสร้างสรรค์จากหน่วยงานทั้งภายในและภายนอกเพิ่มมากขึ้นนั้น เป็นไปด้วยความเรียบร้อย มีประสิทธิภาพสำเร็จคล่องตามวัตถุประสงค์และเป้าหมายที่กำหนด

อาศัยอำนาจตามคำสั่งมหาวิทยาลัยราชภัฏสวนสุนันทา ที่ ๑๔๕๒/๒๕๖๓ ลงวันที่ ๑๔ มกราคม ๒๕๖๓ เรื่อง มอบหมายงานและมอบอำนาจให้ คณบดีคณะมนุษยศาสตร์และสังคมศาสตร์ ปฏิบัติ ราชการแทนอธิการบดี จึงแต่งตั้งคณะกรรมการด้านการวิจัย คณะมนุษยศาสตร์และสังคมศาสตร์ ประจำปี งบประมาณ พ.ศ. ๒๕๖๘ ดังต่อไปนี้

คณะกรรมการอำนวยการ

๑. คณบดีคณะมนุษยศาสตร์และสังคมศาสตร์	ประธาน
๒. รองคณบดีฝ่ายวิจัยและบริการวิชาการ	กรรมการ
๓. รองคณบดีฝ่ายบริหาร	กรรมการ
๔. รองคณบดีฝ่ายวิชาการ	กรรมการ
๕. รองคณบดีฝ่ายกิจการนักศึกษา	กรรมการ
๖. รองคณบดีฝ่ายแผนงานและประกันคุณภาพ	กรรมการ
๗. หัวหน้าสำนักงานคณบดี	เลขานุการ
๘. นางสาวศิริธรรม จิตตั้งาม	ผู้ช่วยเลขานุการ
๙. นางสาวอนินธิตา เพ็ชรแสง	ผู้ช่วยเลขานุการ

หน้าที่

- กำหนดนโยบายบริหารแผนกลยุทธ์การดำเนินงานโครงการวิจัยให้เป็นไปตามยุทธศาสตร์ ของมหาวิทยาลัย
- ส่งเสริมและสนับสนุนการดำเนินงานโครงการวิจัยตามความเหมาะสม

- ภายนอก
๓. ติดตามและพิจารณาผลการดำเนินงานโครงการวิจัยที่ได้รับจัดสรรงบประมาณภายในและ
๔. กำหนดคุณสมบัติของผู้รับทุนวิจัย และวิธีการปฏิบัติในการให้ทุนแก่ผู้ขอรับทุนวิจัย
๕. พิจารณา กลั่นกรอง คัดเลือกข้อเสนอโครงการวิจัยเพื่อขอรับการสนับสนุนงบประมาณ
- ด้านการวิจัย
๖. ให้คำปรึกษา คำแนะนำแก่คณะกรรมการฝ่ายต่าง ๆ

คณะกรรมการฝ่ายดำเนินงาน

- | | |
|---|---------|
| ๑. ผู้ช่วยศาสตราจารย์ ดร.จิราภรณ์ อัจฉริยะประสิทธิ์ | กรรมการ |
| ๒. อาจารย์กฤติกา เกิดผล | กรรมการ |
| ๓. ผู้ช่วยศาสตราจารย์วรุณญา อัจฉริยะปดี | กรรมการ |
| ๔. อาจารย์อาทิมา พงศ์ไพบูลย์ | กรรมการ |
| ๕. อาจารย์ศุภอัช คุ้มครอง | กรรมการ |
| ๖. อาจารย์ ดร.อังคณา เหลืองนภา | กรรมการ |
| ๗. อาจารย์จินต์จิรา บุญชูตระกูล | กรรมการ |
| ๘. ผู้ช่วยศาสตราจารย์อนันต์ชัย เอกะ | กรรมการ |
| ๙. อาจารย์จิรศักดิ์ มีสุขสบาย | กรรมการ |
| ๑๐. อาจารย์ ดร.นภาศรี สุวรรณโชติ | กรรมการ |
| ๑๑. Ms.Jennilou Thompson Plankraiphet | กรรมการ |
| ๑๒. ผู้ช่วยศาสตราจารย์ ว่าที่ ร.ต. ดร.เกรียงไกร กองเส็ง | กรรมการ |
| ๑๓. อาจารย์กณิกนันท์ โภชนงค์ | กรรมการ |
| ๑๔. อาจารย์ณิรมิตชนะกิจ พวกอินแสง | กรรมการ |
| ๑๕. อาจารย์จිරนันท์ แสงศรีจันทร์ | กรรมการ |
| ๑๖. อาจารย์ ดร.ฤดี พรพณิชยชัย | กรรมการ |
| ๑๗. อาจารย์ ดร.อลิสสา เมฆขำ | กรรมการ |
| ๑๘. Miss.Luo Yun | กรรมการ |
| ๑๙. Ms.Zeng Xinmo | กรรมการ |
| ๒๐. ผู้ช่วยศาสตราจารย์ศุภมาภักษ์ หลิมเจริญ | กรรมการ |
| ๒๑. อาจารย์ไพลิน กลิ่นเกษร | กรรมการ |
| ๒๒. อาจารย์วลี รุ่งรัตน์ธวัชชัย | กรรมการ |
| ๒๓. Ms. Mei Haruna | กรรมการ |
| ๒๔. อาจารย์สุพรรณษา พิณศรี | กรรมการ |
| ๒๕. อาจารย์ดร.อังคณา สุขวิเศษ | กรรมการ |

๒๖. ผู้ช่วยศาสตราจารย์วิชุดา ขุนหนู	กรรมการ
๒๗. ผู้ช่วยศาสตราจารย์ดนยา ด่านสวัสดิ์	กรรมการ
๒๘. Mr. Guillaume Paul Napoleon Langlois	กรรมการ
๒๙. อาจารย์พัชราพรรณ สุธมาวัฒน์กุล	กรรมการ
๓๐. อาจารย์กชกร กันศิริ	กรรมการ
๓๑. ผู้ช่วยศาสตราจารย์ ดร.ศศิธร นพประไพ	กรรมการ
๓๒. อาจารย์กานต์ชนิด โทศลวัฒนา	กรรมการ
๓๓. ผู้ช่วยศาสตราจารย์พรพิม์ แซ่โจ้ว	กรรมการ
๓๔. ผู้ช่วยศาสตราจารย์ ดร.มรกต วรชัยรุ่งเรือง	กรรมการ
๓๕. ผู้ช่วยศาสตราจารย์ณยศ กุลพานิช	กรรมการ
๓๖. ผู้ช่วยศาสตราจารย์ศราวณี ไวยสุศรี	กรรมการ
๓๗. อาจารย์ภัทรพงศ์ งานสกุล	กรรมการ
๓๘. อาจารย์ ดร.อาริยา ภูระหงษ์	กรรมการ
๓๙. อาจารย์ ดร.ศิริมาลย์ วัฒนนา	กรรมการ
๔๐. ผู้ช่วยศาสตราจารย์ ว่าที่ ร.ต.หญิงเพ็ญภา ปาละป็น	กรรมการ
๔๑. รองศาสตราจารย์ ดร.ภูสิทธิ์ ภูคำชะโนด	กรรมการ
๔๒. อาจารย์ ดร.สุวิทย์ คงสงค์	กรรมการ
๔๓. ผู้ช่วยศาสตราจารย์ ดร.วาสนา สุรีย์เดชะกุล	กรรมการ

หน้าที่

๑. ดำเนินงานตามแผนปฏิบัติงานด้านวิจัยประจำปีงบประมาณให้เป็นไปตามยุทธศาสตร์ของมหาวิทยาลัย
๒. ดำเนินการวิจัยให้เป็นไปตามหลักจรรยาบรรณและอยู่ในหลักวิชาการที่เหมาะสม
๓. ดำเนินการวิจัยให้เป็นไปตามแผนงานวิจัยและมีคุณภาพตามที่กำหนดไว้รวมทั้งนำผลงานวิจัยไปเผยแพร่ทั้งในระดับชาติและนานาชาติ
๔. เผยแพร่องค์ความรู้ที่ได้จากการวิจัยสู่สาธารณะ
๕. ภาระอื่น ๆ ตามที่ได้รับมอบหมาย

สั่ง ณ วันที่ ๓๐ กันยายน ๒๕๖๗

นภาศรี สุวรรณโชติ

(อาจารย์ ดร.นภาศรี สุวรรณโชติ)

คณบดีคณะมนุษยศาสตร์และสังคมศาสตร์

30n.ย.67 เวลา 16:38:59 Non-PKI Server Sign
Signature Code : NQA0A-EEARA-AyADg-AQwBC

