



คณะมนุษยศาสตร์และสังคมศาสตร์
มหาวิทยาลัยราชภัฏสกลนคร

แผนบริหารความเสี่ยง

คณะมนุษยศาสตร์และสังคมศาสตร์

ประจำปีงบประมาณ พ.ศ. 2568

[www.hs.ssrุ.ac.th](http://www.hs.ssrु.ac.th)

จัดทำโดย ฝ่ายแผนงานและประกันคุณภาพ

คำนำ

คณะมนุษยศาสตร์และสังคมศาสตร์ มีพันธกิจสำคัญในการผลิตบัณฑิต วิจัย บริการวิชาการแก่สังคม และทำนุบำรุงศิลปะและวัฒนธรรม ภายใต้หลักธรรมาภิบาล ความโปร่งใส และความรับผิดชอบต่อผู้มีส่วนได้ส่วนเสียทุกภาคส่วน เพื่อให้การดำเนินงานเป็นไปอย่างมีประสิทธิภาพ บรรลุเป้าหมายตามยุทธศาสตร์และแผนปฏิบัติการของคณะมนุษยศาสตร์และสังคมศาสตร์ จึงมีความจำเป็นต้องมีระบบการบริหารความเสี่ยงที่ครอบคลุม มีแบบแผน และสามารถนำไปปฏิบัติได้จริง

แผนบริหารความเสี่ยงฉบับนี้จัดทำขึ้นเพื่อเป็นกรอบแนวทางในการบริหารความเสี่ยงของคณะมนุษยศาสตร์และสังคมศาสตร์ โดยมุ่งเน้นการป้องกันและลดความเสียหายที่อาจเกิดขึ้นจากเหตุการณ์หรือปัจจัยที่ไม่แน่นอน รวมถึงส่งเสริมการบริหารความเสี่ยงให้เป็นระบบอย่างต่อเนื่อง สอดคล้องกับยุทธศาสตร์และบริบทของคณะมนุษยศาสตร์และสังคมศาสตร์

ในการจัดทำแผนฉบับนี้ได้รับความร่วมมือและสนับสนุนจากผู้บริหารและบุคลากรที่เกี่ยวข้องเป็นอย่างดี คณะผู้จัดทำขอขอบคุณทุกท่านไว้ ณ โอกาสนี้ และหวังเป็นอย่างยิ่งว่า แผนบริหารความเสี่ยงฉบับนี้จะ เป็นเครื่องมือสำคัญที่ช่วยสนับสนุนการดำเนินงานของคณะมนุษยศาสตร์และสังคมศาสตร์ ให้เป็นไปอย่างมีประสิทธิภาพ บรรลุตามพันธกิจ และสามารถรองรับความเปลี่ยนแปลงในอนาคตได้อย่างยั่งยืน



อาจารย์ ดร.นภาศรี สุวรรณโชติ

คณบดีคณะมนุษยศาสตร์และสังคมศาสตร์

สารบัญ

| | หน้า |
|---|------|
| คำนำ | ก |
| สารบัญ | ค |
| ส่วนที่ 1 บทนำ | 1 |
| ➤ ที่มาและความสำคัญ | 1 |
| ➤ วัตถุประสงค์ของการบริหารจัดการความเสี่ยง | 1 |
| ➤ นโยบายการบริหารความเสี่ยง มหาวิทยาลัยราชภัฏสวนสุนันทา | 2 |
| ➤ โครงสร้างและการกำกับการบริหารความเสี่ยง มหาวิทยาลัยราชภัฏสวนสุนันทา | 2 |
| ➤ กรอบการบริหารความเสี่ยง มหาวิทยาลัยราชภัฏสวนสุนันทา | 5 |
| ส่วนที่ 2 กระบวนการบริหารความเสี่ยง มหาวิทยาลัยราชภัฏสวนสุนันทา | 8 |
| ➤ ขั้นตอนที่ 1 การระบุวัตถุประสงค์ | 8 |
| ➤ ขั้นตอนที่ 2 การระบุความเสี่ยง | 9 |
| ➤ ขั้นตอนที่ 3 การประเมินและจัดลำดับความเสี่ยง | 9 |
| ➤ ขั้นตอนที่ 4 การจัดการความเสี่ยง | 14 |
| ➤ ขั้นตอนที่ 5 การติดตามและรายงานผล | 15 |
| ส่วนที่ 3 ทิศทางคณะมนุษยศาสตร์และสังคมศาสตร์ | 16 |
| ส่วนที่ 4 การระบุ ประเมินและจัดลำดับความเสี่ยง | 18 |
| ส่วนที่ 5 แผนบริหารความเสี่ยง คณะมนุษยศาสตร์และสังคมศาสตร์ ประจำปีงบประมาณ พ.ศ. 2568 | 21 |
| ➤ ด้านกลยุทธ์/นโยบาย (Strategic Risk) | 22 |
| ภาคผนวก | 35 |
| ➤ ภาคผนวก ก รายละเอียดการระบุ การประเมิน การจัดลำดับ และการจัดทำมาตรการบริหาร ความเสี่ยง ประจำปีงบประมาณ พ.ศ. 2568 | 36 |
| ➤ ภาคผนวก ข คำสั่งแต่งตั้งคณะกรรมการบริหารความเสี่ยง | 52 |
| รายนามที่ปรึกษาและคณะผู้จัดทำ | 55 |

ส่วนที่ 1 บทนำ

➤ ที่มาและความสำคัญ

ตามพระราชบัญญัติการอุดมศึกษา พ.ศ. 2562 มาตรา 21 วรรคสอง บัญญัติให้สถาบันอุดมศึกษา แต่งตั้งคณะกรรมการตรวจสอบ คณะกรรมการธรรมาภิบาลและจริยธรรม และคณะกรรมการบริหาร ความเสี่ยง จากบุคคลซึ่งเป็นกลางและได้รับการยอมรับอย่างกว้างขวาง

พระราชบัญญัติวินัยการเงินการคลังของรัฐ พ.ศ. 2561 หมวด 4 การบัญชี การรายงานและ การตรวจสอบ มาตรา 79 ให้หน่วยงานของรัฐจัดให้มีการตรวจสอบภายใน การควบคุมภายในและการบริหาร จัดการความเสี่ยง โดยให้ถือปฏิบัติตามมาตรฐานและหลักเกณฑ์ที่กระทรวงการคลังกำหนด

คุณภาพการศึกษาเพื่อการดำเนินการที่เป็นเลิศ ฉบับปี 2567 - 2570 หมวด 6 การปฏิบัติการ 6.2 ประสิทธิภาพของการปฏิบัติการ ค. ความปลอดภัย ความต่อเนื่องทางธุรกิจ ความสามารถในการฟื้นตัวอย่าง รวดเร็วและการบริหารความเสี่ยง (3) การบริหารความเสี่ยง

เกณฑ์การประเมินคุณธรรมและความโปร่งใสการดำเนินงานของหน่วยงานภาครัฐ (ITA) ปีงบประมาณ พ.ศ. 2568 ของสำนักงานคณะกรรมการป้องกันและปราบปรามการทุจริตแห่งชาติ (สำนักงาน ป.ป.ช.) ในตัวชี้วัดที่ 10 การป้องกันการทุจริต (10.1 การดำเนินการเพื่อป้องกันการทุจริตในประเด็นสินบน) รหัส O24 การประเมินความเสี่ยงการทุจริตในประเด็นที่เกี่ยวข้องกับสินบน และรหัส O25 รายงานผลการดำเนินการเพื่อ จัดการความเสี่ยงการทุจริตและประพฤติมิชอบประจำปี

จากพระราชบัญญัติการอุดมศึกษา พ.ศ. 2562 มาตรา 21 วรรคสอง ดังกล่าวข้างต้น มหาวิทยาลัย ราชภัฏสวนสุนันทาได้จัดทำข้อบังคับมหาวิทยาลัยราชภัฏสวนสุนันทา ว่าด้วยคณะกรรมการบริหารความเสี่ยง พ.ศ. 2566 โดยสภามหาวิทยาลัยได้ประกาศ ณ วันที่ 27 เมษายน พ.ศ. 2566 กำหนดให้มีคณะกรรมการ บริหารความเสี่ยงที่แต่งตั้งโดยสภามหาวิทยาลัย มีอำนาจและหน้าที่ในการกำหนดนโยบาย กรอบแนวทาง และทิศทางการดำเนินการ ส่งเสริม สนับสนุนและให้คำปรึกษาแนะนำในเรื่องการบริหารความเสี่ยง ติดตาม และรายงานผลการปฏิบัติงานตามแผนบริหารความเสี่ยงต่อสภามหาวิทยาลัย รวมทั้งกำกับดูแลให้ มหาวิทยาลัยมีการบริหารความเสี่ยงที่เหมาะสมเพื่อให้เกิดความเชื่อมั่นอย่างสมเหตุสมผลต่อผู้มีส่วนได้ ส่วนเสีย

➤ วัตถุประสงค์ของการบริหารจัดการความเสี่ยง

1. เพื่อเป็นการสนับสนุนการบริหารงานและการตัดสินใจของผู้บริหาร ตั้งแต่ระดับสภามหาวิทยาลัย ถึงระดับหน่วยงาน
2. เพื่อป้องกันความเสียหายที่อาจจะเกิดขึ้น หรือสร้างและปกป้องคุณค่า (Value Creation and Protection) ให้กับมหาวิทยาลัย
3. เพื่อให้มหาวิทยาลัยสามารถดำเนินงานให้บรรลุวัตถุประสงค์ รวมถึงเพื่อเพิ่มศักยภาพและขีด ความสามารถ ให้กับมหาวิทยาลัย ในการกำกับดูแลองค์กรและการปฏิบัติหน้าที่ให้เกิดความยั่งยืน (Sustainability)

➤ นโยบายการบริหารความเสี่ยง มหาวิทยาลัยราชภัฏสวนสุนันทา

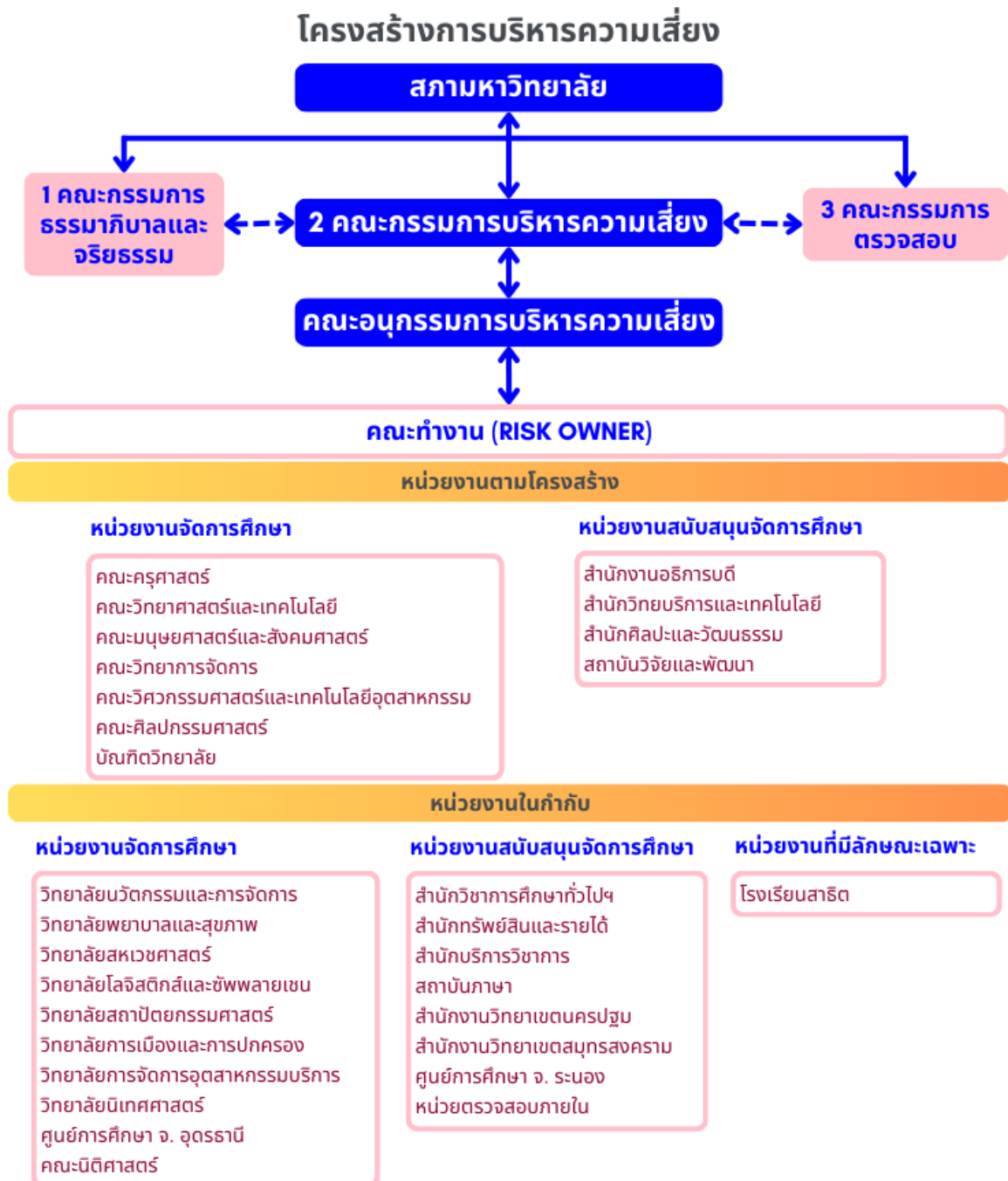
มหาวิทยาลัยราชภัฏสวนสุนันทาประกาศนโยบายการบริหารความเสี่ยง มหาวิทยาลัยราชภัฏสวนสุนันทา ดังนี้

1. การบริหารความเสี่ยงของมหาวิทยาลัย ให้ถือเป็นส่วนหนึ่งของการดำเนินการตามพันธกิจทุกด้าน (การจัดการเรียนการสอน วิจัย บริการวิชาการ ทำนุบำรุงศิลปะและวัฒนธรรม) ที่เป็นระบบมาตรฐานเดียวกันทั่วทั้งองค์กร
2. การดำเนินการบริหารความเสี่ยง ให้ถือเป็นภารกิจหนึ่งที่ทุกหน่วยงานต้องบูรณาการเข้ากับการบริหารงานและการปฏิบัติหน้าที่ในการตอบสนองต่อเป้าหมายและภารกิจหลักของมหาวิทยาลัย
3. ส่งเสริมให้การบริหารความเสี่ยงเป็นหนึ่งในวัฒนธรรมองค์กร ผู้บริหารและบุคลากรของมหาวิทยาลัยทุกระดับต้องตระหนัก ให้มีความสำคัญ และมีส่วนร่วมในการบริหารความเสี่ยง
4. นำเทคโนโลยีสารสนเทศหรือนวัตกรรม มาใช้เป็นเครื่องมือในการบริหารความเสี่ยง เพื่อให้เกิดประสิทธิภาพและอำนวยความสะดวกต่อผู้มีส่วนได้เสีย (Stakeholder) รวมทั้งผู้บริหารและผู้ปฏิบัติงาน
5. มหาวิทยาลัยต้องกำหนดกลไกการบริหารความเสี่ยง ประกอบด้วย
 - 5.1 แต่งตั้งคณะทำงานบริหารความเสี่ยงระดับหน่วยงาน
 - 5.2 จัดทำคู่มือการบริหารความเสี่ยง เพื่อเป็นแนวปฏิบัติที่มีมาตรฐานเดียวกันอย่างเป็นระบบทั่วทั้งองค์กร
 - 5.3 ถ่ายทอดและสื่อสารการบริหารความเสี่ยงให้กับหน่วยงานเพื่อนำไปสู่การปฏิบัติ รวมถึงการเผยแพร่การบริหารความเสี่ยงให้กับภายนอกมหาวิทยาลัย
 - 5.4 กำกับ ติดตามและประเมินผลการบริหารความเสี่ยงของหน่วยงานอย่างเป็นระบบ รวมทั้งมีการบริหารจัดการความเสี่ยงที่สอดคล้องกับสถานการณ์และการเปลี่ยนแปลงบริบทภายในและภายนอกของมหาวิทยาลัยทั้งปัจจุบันและอนาคต และมีการพัฒนาอย่างต่อเนื่อง

➤ โครงสร้างและการกำกับการบริหารความเสี่ยง มหาวิทยาลัยราชภัฏสวนสุนันทา

1. โครงสร้างการบริหารความเสี่ยง

การบริหารความเสี่ยงของมหาวิทยาลัยราชภัฏสวนสุนันทาอยู่ภายใต้การกำกับดูแลของสภามหาวิทยาลัย โดยผ่านกลไกการบริหารของคณะกรรมการบริหารความเสี่ยง และคณะอนุกรรมการบริหารความเสี่ยง ที่มีหน่วยงานภายในมหาวิทยาลัยเป็นผู้ให้ข้อมูลความเสี่ยง โดยมีการดำเนินงานสอดคล้องกับคณะกรรมการตรวจสอบ และคณะกรรมการธรรมาภิบาลและจริยธรรม ตามพระราชบัญญัติการอุดมศึกษา พ.ศ. 2562 ดังภาพ 1



ภาพ 1 โครงสร้างการบริหารความเสี่ยง มหาวิทยาลัยราชภัฏสวนสุนันทา

2. การกำกับการบริหารความเสี่ยง

1) สภามหาวิทยาลัย มีหน้าที่

- 1.1) แต่งตั้งคณะกรรมการบริหารความเสี่ยงและคณะอนุกรรมการบริหารความเสี่ยง
- 1.2) พิจารณาอนุมัติแผนบริหารความเสี่ยงของมหาวิทยาลัยและหน่วยงาน
- 1.3) กำกับดูแลแผนบริหารความเสี่ยง
- 1.4) รับทราบรายงานผลการประเมินความเสี่ยงของมหาวิทยาลัยและหน่วยงาน อย่างน้อยปีละ 2 ครั้ง

2) คณะกรรมการบริหารความเสี่ยง มีหน้าที่

- 2.1) กำหนดนโยบาย กรอบแนวทาง และทิศทางการดำเนินการด้านการบริหารความเสี่ยงของมหาวิทยาลัย
- 2.2) พิจารณาให้ความเห็นชอบและให้ข้อเสนอแนะเกี่ยวกับกรอบแนวทาง ทิศทาง และแผนบริหารความเสี่ยงของมหาวิทยาลัยประจำปี เพื่อเสนอสภามหาวิทยาลัยพิจารณาอนุมัติ
- 2.3) ส่งเสริม สนับสนุนและให้คำปรึกษาแนะนำในเรื่องการบริหารความเสี่ยง รวมทั้งเรื่องต่างๆ ที่เกี่ยวข้องกับการบริหารความเสี่ยงให้แก่มหาวิทยาลัย เพื่อให้เป็นไปตามกรอบแนวทาง และทิศทางที่กำหนด
- 2.4) กำกับ ดูแล ติดตามและประเมินผล การปฏิบัติงานตามแผนบริหารความเสี่ยงของมหาวิทยาลัยตามที่สภามหาวิทยาลัยอนุมัติ เพื่อให้มีระบบบริหารความเสี่ยงที่ดี
- 2.5) พิจารณาผลการประเมินระดับความเสี่ยงในการบริหารและดำเนินงานของมหาวิทยาลัย ตามที่คณะอนุกรรมการบริหารความเสี่ยงเสนอ เพื่อทบทวนและเสนอแนะมาตรการป้องกันความเสียหายที่อาจจะเกิดขึ้น ตลอดจนเสนอแนะแนวทางแก้ไขปรับปรุง ข้อบกพร่อง รวมทั้งเสนอแนะระบบการควบคุมภายในหรือมาตรการในการลดความเสี่ยง ให้แก่มหาวิทยาลัย
- 2.6) เชิญผู้บริหาร หรือเจ้าหน้าที่ของมหาวิทยาลัยหรือหน่วยงานเข้าชี้แจงหรือรายงานเกี่ยวกับการบริหารความเสี่ยงของมหาวิทยาลัยหรือหน่วยงานตามที่เหมาะสม
- 2.7) จัดทำรายงานผลการประเมินความเสี่ยงของมหาวิทยาลัยและหน่วยงานเสนอต่อสภามหาวิทยาลัยเพื่อทราบอย่างน้อยปีละ 2 ครั้ง
- 2.8) กำกับดูแลให้มหาวิทยาลัยมีการบริหารความเสี่ยงที่เหมาะสมเพื่อให้เกิดความเชื่อมั่นอย่างสมเหตุสมผลต่อผู้มีส่วนได้ส่วนเสีย
- 2.9) ปฏิบัติหน้าที่ตามหลักธรรมาภิบาล ตามที่กำหนดไว้ในข้อบังคับว่าด้วยธรรมาภิบาล
- 2.10) เสนอสภามหาวิทยาลัยแต่งตั้งคณะอนุกรรมการ หรือคณะทำงาน หรือบุคคล เพื่อดำเนินการตามอำนาจหน้าที่ดังกล่าวข้างต้น
- 2.11) ปฏิบัติหน้าที่อื่นใดตามที่กฎหมายกำหนด หรือตามที่สภามหาวิทยาลัยมอบหมาย

3) คณะอนุกรรมการบริหารความเสี่ยง มีหน้าที่

- 3.1) จัดทำคู่มือการบริหารความเสี่ยง โดยผ่านความเห็นชอบของคณะกรรมการบริหารความเสี่ยง พร้อมทั้งสร้างความรู้ความเข้าใจเกี่ยวกับการบริหารความเสี่ยงทั่วทั้งองค์กรตามคู่มือที่กำหนด
- 3.2) ระบุและประเมินความเสี่ยงที่มีผลต่อมหาวิทยาลัย โดยนำเสนอต่อคณะกรรมการบริหารความเสี่ยงพิจารณาเห็นชอบ
- 3.3) จัดทำแผนบริหารความเสี่ยงตามความเสี่ยงที่คณะกรรมการบริหารความเสี่ยงเห็นชอบ และนำเสนอต่อสภามหาวิทยาลัยเพื่อพิจารณาอนุมัติ
- 3.4) ให้ประธานกรรมการแต่งตั้งคณะทำงานทั่วทั้งองค์กร เพื่อดำเนินการตามแผนบริหารความเสี่ยงของมหาวิทยาลัยให้เกิดประสิทธิภาพ สำเร็จตามวัตถุประสงค์ที่กำหนด
- 3.5) ส่งเสริมและสร้างวัฒนธรรมการบริหารความเสี่ยงของมหาวิทยาลัยให้กับบุคลากรทั่วทั้งองค์กร
- 3.6) ติดตามและรายงานผลการบริหารความเสี่ยงของมหาวิทยาลัยต่อคณะกรรมการบริหารความเสี่ยงอย่างน้อยไตรมาส ละ 1 ครั้ง
- 3.7) ปฏิบัติหน้าที่อื่นตามที่ได้รับมอบหมายจากคณะกรรมการบริหารความเสี่ยง

4) หน่วยงานต่างๆ มีหน้าที่

- 4.1) ระบุความเสี่ยงที่ส่งผลต่อการบรรลุวัตถุประสงค์ยุทธศาสตร์ของหน่วยงานและมหาวิทยาลัย
- 4.2) ประเมินความเสี่ยงตามประเด็นความเสี่ยงที่มหาวิทยาลัยกำหนดที่เกี่ยวข้องกับบริบทของหน่วยงานและประเด็นความเสี่ยงของหน่วยงาน
- 4.2) จัดทำแผนบริหารความเสี่ยงตามแบบฟอร์มที่กำหนด
- 4.3) สื่อสารแผนบริหารความเสี่ยงทั้งภายในและภายนอกหน่วยงาน พร้อมนำแผนบริหารความเสี่ยงสู่การปฏิบัติ
- 4.4) รายงานผลการดำเนินงานตามแผนบริหารความเสี่ยง ต่อคณะอนุกรรมการบริหารความเสี่ยง อย่างน้อยไตรมาส ละ 1 ครั้ง

➤ **กรอบการบริหารความเสี่ยง มหาวิทยาลัยราชภัฏสวนสุนันทา**

มหาวิทยาลัยราชภัฏสวนสุนันทากำหนดกรอบการบริหารความเสี่ยง โดยยึดแนวทางตามมาตรฐาน COSO ERM 2017 ดังนี้

1. กำหนดวัตถุประสงค์ตามแผนยุทธศาสตร์
2. ระบุความเสี่ยงที่สำคัญ กำหนดนิยามประเด็นความเสี่ยง พร้อมเกณฑ์การประเมินโอกาส (Likelihood) และ ผลกระทบ (Impact) รวมทั้งตัวชี้วัดความเสี่ยง โดยจำแนกตามประเภทความเสี่ยง 6 ด้าน ประกอบด้วย

- ❖ ด้านกลยุทธ์/นโยบาย (Strategic Risk : S)
- ❖ ด้านปฏิบัติงาน (Operational Risk : O)

- ❖ ด้านการเงิน/งบประมาณ (Financial Risk : F)
- ❖ ด้านระบบเทคโนโลยีสารสนเทศ (Information Technology Risk : IT)
- ❖ ด้านการปฏิบัติตามกฎหมาย ระเบียบ ข้อบังคับ (Compliance Risk : C)
- ❖ ด้านธรรมาภิบาล (Good Governance : GG)

3. ประเมินและจัดลำดับความเสี่ยง เป็นการพิจารณาว่าหากประเด็นความเสี่ยงอยู่ในระดับสูงถึงสูงมาก ต้องนำมาจัดทำแผนบริหารความเสี่ยง ส่วนประเด็นความเสี่ยงที่อยู่ในระดับปานกลางถึงน้อยที่สุด ให้ควบคุมการดำเนินงานเพื่อไม่ให้กลายเป็นความเสี่ยงหรือปัญหาในการดำเนินงานในอนาคต โดยเฉพาะความเสี่ยงระดับปานกลาง ต้องจัดทำแผนเฝ้าระวังความเสี่ยง

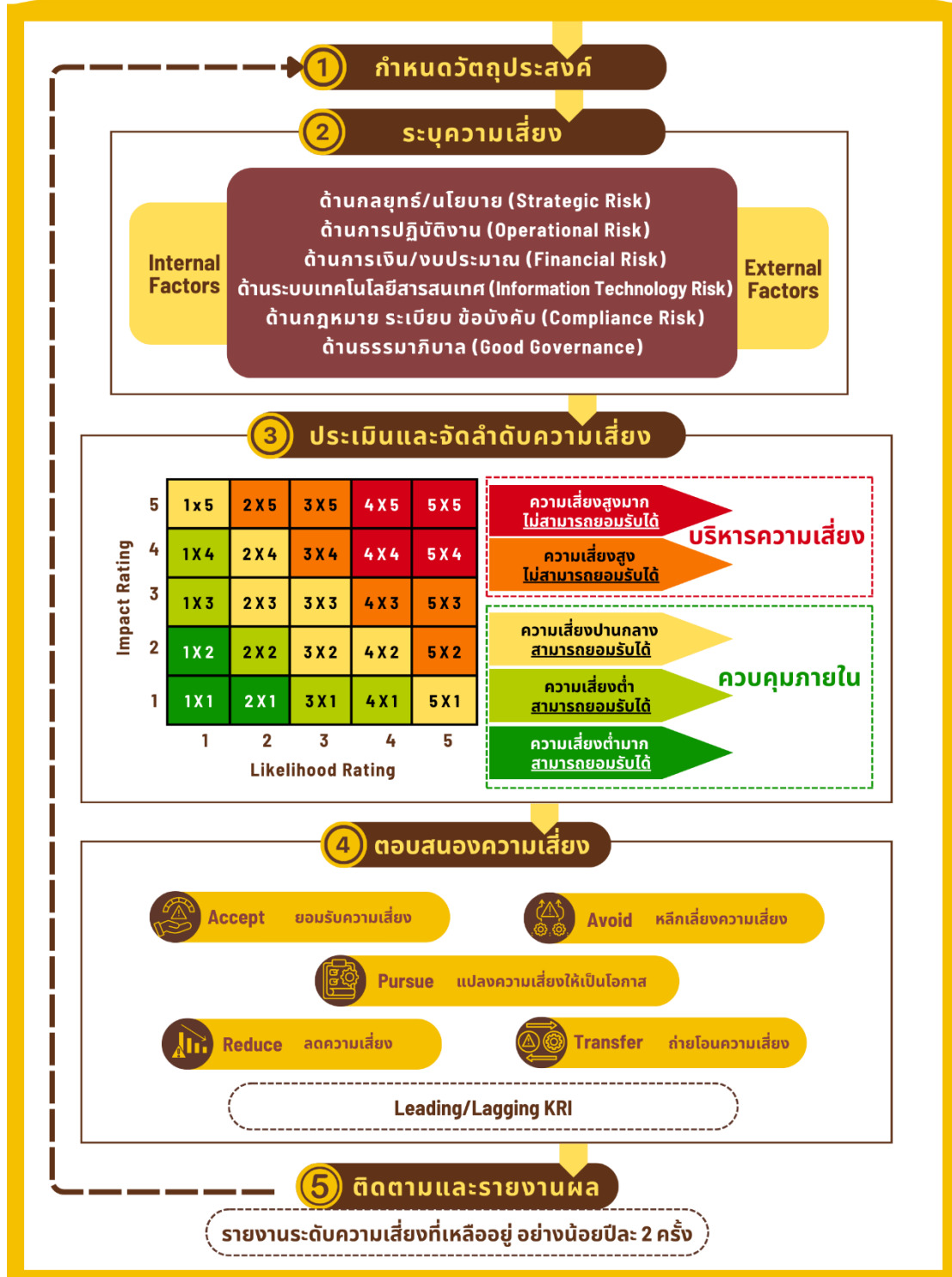
4. จัดการความเสี่ยง โดยกำหนดวิธีการในการบริหารความเสี่ยงไว้ 5 วิธีการ ได้แก่

- ❖ การยอมรับความเสี่ยง (Accept)
- ❖ การหลีกเลี่ยงความเสี่ยง (Avoid)
- ❖ การแปลงความเสี่ยงให้เป็นโอกาส (Pursue)
- ❖ การลดความรุนแรงของความเสี่ยง (Reduce)
- ❖ การถ่ายโอนหรือกระจายความเสี่ยง (Share)

5. ติดตามและรายงานผล โดยมีการติดตามและรายงานระดับความเสี่ยงที่ยังหลงเหลืออยู่ ต่อคณะกรรมการบริหารความเสี่ยง และสภามหาวิทยาลัย ปีละ 2 ครั้ง

กรอบการบริหารความเสี่ยง มหาวิทยาลัยราชภัฏสวนสุนันทา

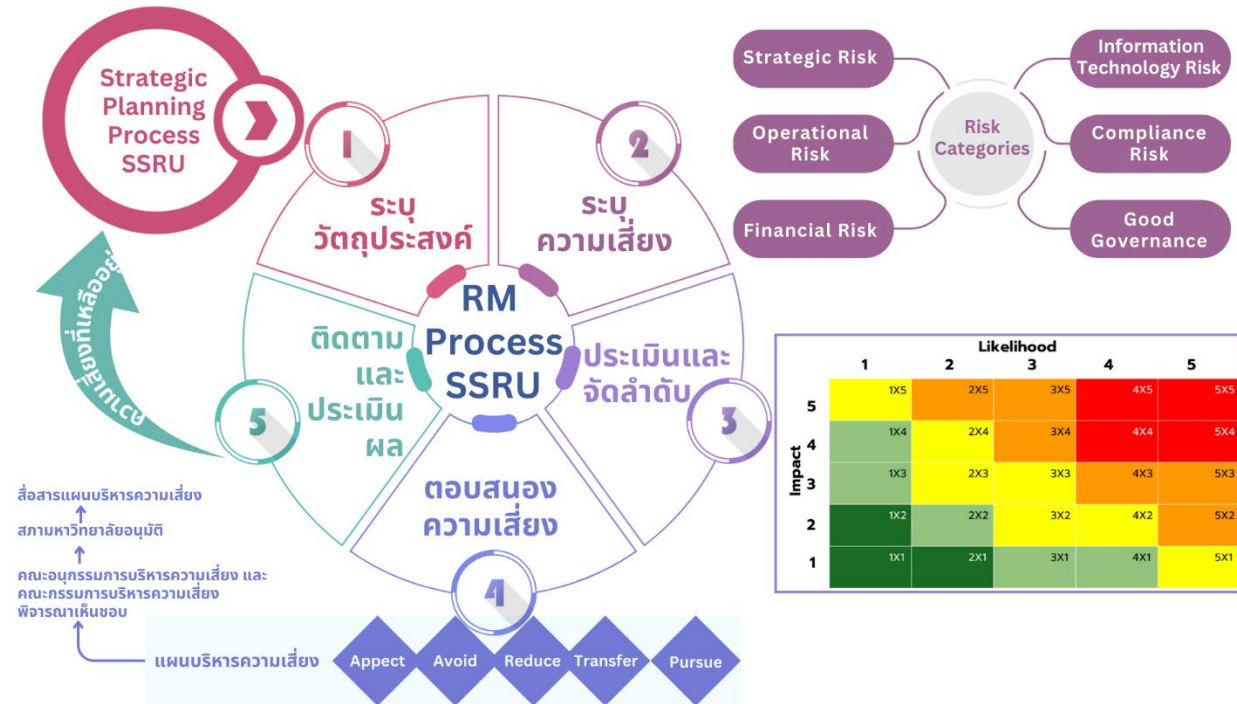
วิสัยทัศน์ พันธกิจ ยุทธศาสตร์



ภาพ 2 กรอบการบริหารความเสี่ยง มหาวิทยาลัยราชภัฏสวนสุนันทา

ส่วนที่ 2 กระบวนการบริหารความเสี่ยง มหาวิทยาลัยราชภัฏสวนสุนันทา

กระบวนการบริหารความเสี่ยง มหาวิทยาลัยราชภัฏสวนสุนันทา ประกอบด้วย 5 ขั้นตอน ตามกรอบบริหารความเสี่ยง ดังภาพ 3



ภาพ 3 กระบวนการบริหารความเสี่ยง มหาวิทยาลัยราชภัฏสวนสุนันทา

ขั้นตอนที่ 1 การระบุวัตถุประสงค์

เป็นการกำหนดวัตถุประสงค์ที่ชัดเจนของแผนยุทธศาสตร์และแนวทางในการบริหารงานของมหาวิทยาลัย โดยมหาวิทยาลัยราชภัฏสวนสุนันทาได้กำหนดวัตถุประสงค์ จำนวน 4 วัตถุประสงค์ ดังนี้

SO1 เพื่อผลิตบัณฑิตให้มีความรู้และทักษะตามมาตรฐานวิชาชีพ ตรงกับความต้องการของตลาดแรงงานและสังคม

SO2 เพื่อให้มหาวิทยาลัยมีการดำเนินงานของภารกิจด้วยเทคโนโลยีดิจิทัลที่ทันสมัยและปลอดภัย รวมทั้งการบริหารจัดการมหาวิทยาลัยที่มีธรรมาภิบาล

SO3 เพื่อตีพิมพ์และเผยแพร่งานวิจัย นวัตกรรม และงานสร้างสรรค์ในระดับชาติและระดับนานาชาติ โดยเน้นผลงานที่เกี่ยวข้องกับด้านวิชาชีพ

SO4 เพื่อร่วมมือกับหน่วยงานภายนอกและเพิ่มรายได้ ในการยกระดับคุณภาพการบริหารจัดการให้มีประสิทธิภาพเพิ่มขึ้น

ขั้นตอนที่ 2 การระบุความเสี่ยง

การระบุความเสี่ยงเริ่มจากสาเหตุความเสี่ยงจากปัจจัยภายในและปัจจัยภายนอก ของประเด็น ความเสี่ยงที่สำคัญที่อาจเกิดขึ้นซึ่งอาจส่งผลกระทบต่อการบริหารลู่วัตถุประสงค์ตามที่กำหนด โดยสามารถ วิเคราะห์ปัจจัยเสี่ยงภายนอกจากเครื่องมือการวิเคราะห์ PESTEL โดยจำแนกความเสี่ยงตามประเภท ความเสี่ยง 6 ประเภท ดังนี้

- ❖ ด้านกลยุทธ์/นโยบาย (Strategic Risk : S)
- ❖ ด้านปฏิบัติงาน (Operational Risk : O)
- ❖ ด้านการเงิน/งบประมาณ (Financial Risk : F)
- ❖ ด้านระบบเทคโนโลยีสารสนเทศ (Information Technology Risk : IT)
- ❖ ด้านการปฏิบัติตามกฎหมาย ระเบียบ ข้อบังคับ (Compliance Risk : C)
- ❖ ด้านธรรมาภิบาล (Good Governance : GG)

ขั้นตอนที่ 3 การประเมินและจัดลำดับความเสี่ยง

3.1 การประเมินความเสี่ยง

การประเมินประเด็นความเสี่ยงเป็นการวิเคราะห์ระดับความเสี่ยงของประเด็นความเสี่ยง (Degree of Risk) โดยพิจารณาจากเกณฑ์การประเมินโอกาสที่จะเกิดเหตุการณ์ (Likelihood) กับเกณฑ์การประเมินผลกระทบ (Impact) ที่เกี่ยวข้องกับประเด็นความเสี่ยงนั้นๆ ว่าอยู่ในระดับความเสี่ยงใด โดยต้องกำหนดเกณฑ์ การประเมินมาตรฐานเพื่อประเมินโอกาสและผลกระทบของความเสี่ยง มหาวิทยาลัยราชภัฏสวนสุนันทา ได้กำหนดเกณฑ์การประเมินโอกาสที่จะเกิดเหตุการณ์ (Likelihood) กับเกณฑ์การประเมินผลกระทบ (Impact) ดังนี้

1) เกณฑ์การประเมินโอกาส (Likelihood) เป็นการพิจารณาโอกาสหรือความถี่ในการเกิด เหตุการณ์ต่างๆ ว่ามีโอกาสและความถี่ที่จะเกิดขึ้นมากน้อยเพียงใด ดังนี้

1.1) เกณฑ์ทั่วไป พิจารณาจากความถี่ที่จะเกิดความเสี่ยง

| ระดับ | คำอธิบาย | ความถี่ |
|-------|----------|---|
| 5 | สูงมาก | มีโอกาสเกิดสูงมาก หรือ เกิดขึ้นบ่อย หรือ > 80% หรือ ไม่เกิน 1 เดือน |
| 4 | สูง | มีโอกาสเกิดสูง หรือ เกิดขึ้นค่อนข้างบ่อย หรือ > 50 - 80% หรือ ภายใน 1 - 2 เดือน |
| 3 | ปานกลาง | มีโอกาสเกิดปานกลาง หรือ เกิดขึ้นเป็นบางครั้ง หรือ > 20 - 50% หรือ ภายใน 1 - 3 เดือน |
| 2 | ต่ำ | อาจมีโอกาสเกิดต่ำ หรือ เกิดขึ้นนานๆ ครั้ง หรือ 10 - 20% หรือ ภายใน 1 - 6 เดือน |
| 1 | ต่ำมาก | มีโอกาสเกิดขึ้นต่ำมาก หรือ < 10% หรือ ภายใน 6 เดือนขึ้นไป |

1.2) เกณฑ์เฉพาะด้านธรรมาภิบาล

| ระดับ | คำอธิบาย | ธรรมาภิบาล |
|-------|----------|---|
| 5 | สูงมาก | คะแนนประเมิน ITA รวมทั้ง IIT, EIT และ OIT มีคะแนนน้อยกว่า 85 คะแนน และมีข้อร้องเรียนด้านธรรมาภิบาล และผลการตรวจสอบข้อเท็จจริงพบว่ามีมูล |
| 4 | สูง | คะแนนประเมิน ITA มีคะแนนน้อยกว่า 85 คะแนน แต่ IIT, EIT และ OIT ตัวใดตัวหนึ่งมากกว่า 85 คะแนน และมีข้อร้องเรียนด้านธรรมาภิบาล และผลการตรวจสอบข้อเท็จจริงพบว่ามีมูล |
| 3 | ปานกลาง | คะแนนประเมิน ITA รวมทั้ง IIT, EIT และ OIT ไม่น้อยกว่า 85 คะแนน และมีข้อร้องเรียนด้านธรรมาภิบาล และผลการตรวจสอบข้อเท็จจริงพบว่ามีมูล |
| 2 | ต่ำ | คะแนนประเมิน ITA มีคะแนนไม่น้อยกว่า 90 คะแนน ขึ้นไป IIT, EIT และ OIT คะแนนไม่น้อยกว่า 85 คะแนน และมีข้อร้องเรียนด้านธรรมาภิบาล และผลการตรวจสอบข้อเท็จจริงพบว่ามีมูล |
| 1 | ต่ำมาก | คะแนนประเมิน ITA มีคะแนนไม่น้อยกว่า 95 คะแนน ขึ้นไป IIT, EIT และ OIT คะแนนไม่น้อยกว่า 85 คะแนน และ ไม่มีข้อร้องเรียนด้านธรรมาภิบาล |

หมายเหตุ

ITA หมายถึง การประเมินคุณธรรมและความโปร่งใสในการดำเนินงานของหน่วยงานภาครัฐ (Integrity and Transparency Assessment) เป็นมาตรการในการพัฒนาภาครัฐในด้านคุณธรรม ความโปร่งใส อันจะนำไปสู่การป้องกันการทุจริตในภาครัฐ

IIT หมายถึง แบบวัดการรับรู้ของผู้มีส่วนได้ส่วนเสียภายใน (Internal Integrity and Transparency Assessment) หรือแบบวัด IT โดยเปิดโอกาสให้บุคลากรภาครัฐทุกระดับที่ปฏิบัติงานมาไม่น้อยกว่า 1 ปี ได้มีโอกาสสะท้อนและแสดงความคิดเห็นต่อคุณธรรมและความโปร่งใสของหน่วยงานตนเอง โดยสอบถามการรับรู้และความคิดเห็นใน 5 ตัวชี้วัด ได้แก่ ตัวชี้วัดที่ 1 การปฏิบัติหน้าที่ ตัวชี้วัดที่ 2 การใช้งบประมาณ ตัวชี้วัดที่ 3 การใช้อำนาจ ตัวชี้วัดที่ 4 การใช้ทรัพย์สินของราชการ และ ตัวชี้วัดที่ 5 การแก้ไขปัญหาการทุจริต

EIT หมายถึง แบบวัดการรับรู้ของผู้มีส่วนได้ส่วนเสียภายนอก (External Integrity and Transparency Assessment) หรือแบบวัด EIT โดยเปิดโอกาสให้ผู้รับบริการหรือผู้ติดต่อหน่วยงานภาครัฐในช่วงปีงบประมาณนั้นๆ ได้มีโอกาสสะท้อนและแสดงความคิดเห็นต่อการดำเนินงานของหน่วยงานภาครัฐ โดยสอบถามการรับรู้และความคิดเห็นใน 3 ตัวชี้วัด ได้แก่ ตัวชี้วัดที่ 6 คุณภาพการดำเนินงาน ตัวชี้วัดที่ 7 ประสิทธิภาพการสื่อสาร และ ตัวชี้วัดที่ 8 การปรับปรุงระบบการทำงาน

OIT หมายถึง แบบวัดการเปิดเผยข้อมูลสาธารณะ: (Open Data Integrity and Transparency Assessment) เป็นการตรวจสอบระดับการเปิดเผยข้อมูลของหน่วยงานภาครัฐที่เผยแพร่ไว้ทางหน้าเว็บไซต์หลักของหน่วยงาน แบ่งออกเป็น 2 ตัวชี้วัด ได้แก่ ตัวชี้วัดที่ 9 การเปิดเผยข้อมูล (9.1 ข้อมูลพื้นฐาน และ 9.2 การบริหารงานและการใช้จ่ายงบประมาณ 9.3 การจัดซื้อจัดจ้าง 9.4 การบริหารและพัฒนาทรัพยากรบุคคล และ 9.5 การส่งเสริมความโปร่งใส) และ ตัวชี้วัดที่ 10 การป้องกันการทุจริต (10.1 การดำเนินการเพื่อป้องกันการทุจริตในประเด็นสินบน และ 10.2 การส่งเสริมคุณธรรมและความโปร่งใส)

2) เกณฑ์การประเมินผลกระทบ (Impact) เป็นการพิจารณาความรุนแรงของผลกระทบของประเด็นความเสี่ยงที่มีผลต่อมหาวิทยาลัยหรือหน่วยงานว่ามีระดับความรุนแรง หรือมีความเสียหายเพียงใดตามเกณฑ์มาตรฐานที่กำหนด ซึ่งประกอบด้วย 9 ด้าน ได้แก่ 1) ความสำเร็จตามเป้าหมาย 2) ความปลอดภัย 3) ความมั่นคงทางการเงิน 4) สภาพคล่องทางการเงิน 5) มูลค่าความเสียหายทางการเงิน 6) รายได้สูง(ต่ำ)กว่าค่าใช้จ่ายสุทธิ 7) ระบบเทคโนโลยีสารสนเทศ 8) กฎหมาย และ 9) ชื่อเสียง ดังนี้

2.1) ความสำเร็จตามเป้าหมาย

| ระดับ | คำอธิบาย | ความสำเร็จตามเป้าหมาย |
|-------|----------|------------------------------------|
| 5 | สูงมาก | ต่ำกว่าเป้าหมายเกิน 30.00 % ขึ้นไป |
| 4 | สูง | ต่ำกว่าเป้าหมายไม่เกิน 30.00 % |
| 3 | ปานกลาง | ต่ำกว่าเป้าหมายไม่เกิน 20.00 % |
| 2 | ต่ำ | ต่ำกว่าเป้าหมายไม่เกิน 10.00 % |
| 1 | ต่ำมาก | ต่ำกว่าเป้าหมายไม่เกิน 5.00 % |

2.2) ความปลอดภัย

| ระดับ | คำอธิบาย | ความปลอดภัย |
|-------|----------|---|
| 5 | สูงมาก | บาดเจ็บ หรือเจ็บป่วยสาหัสรุนแรง มีผลทำให้ทุพพลภาพถาวรหรือเสียชีวิต |
| 4 | สูง | บาดเจ็บ หรือ เจ็บป่วยสาหัสและต้องหยุดงานมากกว่า 1 เดือน |
| 3 | ปานกลาง | บาดเจ็บ หรือ เจ็บป่วย และต้องหยุดงานน้อยกว่า 1 เดือน |
| 2 | ต่ำ | บาดเจ็บ หรือเจ็บป่วย และต้องหยุดงานน้อยกว่า 3 วัน |
| 1 | ต่ำมาก | บาดเจ็บเล็กน้อยในระดับปฐมพยาบาลเบื้องต้นหรือเจ็บป่วยเล็กน้อย ไม่ส่งผลกระทบต่อการทำงาน |

หมายเหตุ : คำว่า “ป่วยสาหัส” หมายถึง การรักษาที่โรงพยาบาลเป็นเวลา 21 วัน ตามกฎหมายแรงงาน

2.3) ความมั่นคงทางการเงิน

| ระดับ | คำอธิบาย | ความมั่นคงทางการเงิน |
|-------|----------|-----------------------------|
| 5 | สูงมาก | สามารถดำเนินการได้ < 6 ปี |
| 4 | สูง | สามารถดำเนินการได้ 8 - 9 ปี |
| 3 | ปานกลาง | สามารถดำเนินการได้ 10 ปี |
| 2 | ต่ำ | สามารถดำเนินการได้ 12 ปี |
| 1 | ต่ำมาก | สามารถดำเนินการได้ 14 ปี |

2.4) สภาพคล่องทางการเงิน

| ระดับ | คำอธิบาย | สภาพคล่องทางการเงิน |
|-------|----------|--|
| 5 | สูงมาก | เงินสำรองสำหรับการเบิกจ่าย < 1 เดือน |
| 4 | สูง | เงินสำรองสำหรับการเบิกจ่าย 2 - 3 เดือน |
| 3 | ปานกลาง | เงินสำรองสำหรับการเบิกจ่าย 3 เดือน |
| 2 | ต่ำ | เงินสำรองสำหรับการเบิกจ่าย 4 - 5 เดือน |
| 1 | ต่ำมาก | เงินสำรองสำหรับการเบิกจ่าย > 5 เดือน |

2.5 มูลค่าความเสียหายทางการเงิน

| ระดับ | คำอธิบาย | มูลค่าความเสียหายทางการเงิน |
|-------|----------|---------------------------------|
| 5 | สูงมาก | เกิน 1,000,000 บาทขึ้นไป |
| 4 | สูง | ตั้งแต่ 500,001 - 1,000,000 บาท |
| 3 | ปานกลาง | ตั้งแต่ 100,001 - 500,000 บาท |
| 2 | ต่ำ | ตั้งแต่ 50,001 - 100,000 บาท |
| 1 | ต่ำมาก | ไม่เกิน 50,000 บาท |

2.6 รายได้สูง(ต่ำ)กว่าค่าใช้จ่ายสุทธิ

| ระดับ | คำอธิบาย | รายได้สูง(ต่ำ)กว่าค่าใช้จ่ายสุทธิ |
|-------|----------|--|
| 5 | สูงมาก | ค่าใช้จ่ายสุทธิมากกว่ารายได้ > ร้อยละ 5 |
| 4 | สูง | ค่าใช้จ่ายสุทธิมากกว่ารายได้ ไม่เกินร้อยละ 5 |
| 3 | ปานกลาง | รายได้เท่ากับค่าใช้จ่ายสุทธิ |
| 2 | ต่ำ | รายได้มากกว่าค่าใช้จ่ายสุทธิ ไม่เกินร้อยละ 5 |
| 1 | ต่ำมาก | รายได้มากกว่าค่าใช้จ่ายสุทธิ > ร้อยละ 5 |

2.7 ระบบเทคโนโลยีสารสนเทศ

| ระดับ | คำอธิบาย | ระบบเทคโนโลยีสารสนเทศ |
|-------|----------|--|
| 5 | สูงมาก | ระบบเทคโนโลยีสารสนเทศไม่สามารถให้บริการได้มากกว่า 1 ชั่วโมง โดยส่งผลกระทบต่อระบบการเรียนการสอนและระบบบริการนักศึกษา |
| 4 | สูง | ระบบเทคโนโลยีสารสนเทศไม่สามารถให้บริการได้น้อยกว่า 1 ชั่วโมง โดยส่งผลกระทบต่อระบบการเรียนการสอนและระบบบริการนักศึกษา |
| 3 | ปานกลาง | ระบบเทคโนโลยีสารสนเทศไม่สามารถให้บริการได้ภายใน 3 ชั่วโมง โดยส่งผลกระทบต่อการบริหารและการปฏิบัติงานภายในมหาวิทยาลัย |
| 2 | ต่ำ | ระบบเทคโนโลยีสารสนเทศไม่สามารถให้บริการได้ภายใน 2 ชั่วโมง โดยส่งผลกระทบต่อการบริหารและการปฏิบัติงานภายในมหาวิทยาลัย |
| 1 | ต่ำมาก | ระบบเทคโนโลยีสารสนเทศไม่สามารถให้บริการได้ภายใน 1 ชั่วโมง โดยส่งผลกระทบต่อการบริหารและการปฏิบัติงานภายในมหาวิทยาลัย |

หมายเหตุ

ระบบเทคโนโลยีสารสนเทศของมหาวิทยาลัยที่สนับสนุนการเรียนการสอนและระบบให้บริการนักศึกษา ได้แก่ ระบบรับสมัครสอบ(Admission) ระบบงานทะเบียนและประมวลผล(REG) ระบบ SSRU Smart Application ระบบการเรียนการสอนแบบผสมผสาน(SSRUDLP) ระบบลงทะเบียนกิจกรรม โครงการ อบรม (EVT) ระบบจองสถานที่ของอาคารศูนย์สุขภาพและกีฬา(Booking Place) ระบบจองให้บริการศูนย์ให้คำปรึกษา(Booking Doctor) และเครือข่าย Internet

ระบบเทคโนโลยีสารสนเทศของมหาวิทยาลัยที่สนับสนุนการบริหารจัดการองค์กร ได้แก่ ระบบบริหารทรัพยากรองค์กร(ERP) ระบบสนับสนุนการปฏิบัติงาน สำหรับหน่วยงาน(SOS) ระบบสนับสนุนการตัดสินใจ สำหรับผู้บริหาร (DSS) ระบบงานทะเบียนเพื่อบริหารการศึกษา(SSS) ระบบรับสมัครบุคลากรแบบออนไลน์(RO) ระบบ SSRU Smart Application ระบบจองสถานที่ของอาคารศูนย์สุขภาพและกีฬา(Booking Place) และเครือข่ายInternet

2.8 กฎหมาย

| ระดับ | คำอธิบาย | กฎหมาย |
|-------|----------|---|
| 5 | สูงมาก | มีการฟ้องร้องดำเนินคดีอาญา หรือ คดีปกครองที่มีทุนทรัพย์ฟ้องเกินกว่า 1,000,000 บาท |
| 4 | สูง | มีการฟ้องร้องดำเนินคดีปกครองที่มีทุนทรัพย์ฟ้องต่ำกว่า 1,000,000 บาท หรือ มีการดำเนินการทางวินัยอย่างร้ายแรง |
| 3 | ปานกลาง | มีการฟ้องร้องดำเนินคดีปกครอง แต่ไม่มีการเรียกร้องค่าเสียหาย หรือมีการดำเนินการทางวินัยอย่างไม่ร้ายแรง |
| 2 | ต่ำ | มีการฟ้องร้องดำเนินคดีอาญา หรือ คดีปกครอง แต่ศาลไม่รับฟ้อง หรือ มีผลการตรวจสอบข้อเท็จจริง กรณีการดำเนินการทางวินัยพบว่าไม่มีมูลแต่พบมีความเสียหายทางการเงิน |
| 1 | ต่ำมาก | ไม่มีการฟ้องร้องดำเนินคดี ไม่มีการดำเนินการทางวินัย และไม่มีการสอบข้อเท็จจริง ความรับผิดชอบทางละเมิดของเจ้าหน้าที่ |

2.9 ชื่อเสียง

| ระดับ | คำอธิบาย | ชื่อเสียง |
|-------|----------|--|
| 5 | สูงมาก | เกิดความเสียหายด้านชื่อเสียงในระดับมหาวิทยาลัย ส่งผลกระทบต่อภาพลักษณ์ ทำให้การดำเนินการตามพันธกิจไม่เป็นไปตามเป้าหมาย |
| 4 | สูง | เกิดความเสียหายด้านชื่อเสียงในระดับมหาวิทยาลัย ทำให้เครือข่ายหรือผู้รับบริการเกิดการชะลอการดำเนินการใดๆ กับมหาวิทยาลัย |
| 3 | ปานกลาง | เกิดความเสียหายด้านชื่อเสียงในระดับหน่วยงาน |
| 2 | ต่ำ | เกิดความเสียหายด้านชื่อเสียงในระดับบุคคล |
| 1 | ต่ำมาก | ไม่เกิดความเสียหายด้านชื่อเสียง |

การวิเคราะห์ระดับความเสี่ยง พิจารณาจากความสัมพันธ์ระหว่างโอกาสที่จะเกิดความเสียหายกับผลกระทบของความเสียหายต่อมหาวิทยาลัยหรือหน่วยงาน (Likelihood x Impact) และกำหนดขอบเขตของระดับความเสี่ยงที่สามารถยอมรับได้ (Risk Appetite Boundary) ว่าก่อให้เกิดระดับของความเสียหายในระดับใด ดังตารางระดับของความเสียหาย (Degree of Risk)

ตารางแสดงระดับของความเสียหาย (Degree of Risk)

| | | | | | | |
|------------------------|---|---------------------------|-----|-----|-----|-----|
| ระดับผลกระทบความรุนแรง | 5 | 5X1 | 5X2 | 5X3 | 5X4 | 5X5 |
| | 4 | 4X1 | 4X2 | 4X3 | 4X4 | 4X5 |
| | 3 | 3X1 | 3X2 | 3X3 | 3X4 | 3X5 |
| | 2 | 2X1 | 2X2 | 2X3 | 2X4 | 2X5 |
| | 1 | 1X1 | 1X2 | 1X3 | 1X4 | 1X5 |
| | | 1 | 2 | 3 | 4 | 5 |
| | | โอกาสที่จะเกิดความเสียหาย | | | | |

ระดับความเสี่ยงที่ยอมรับได้
Risk Appetite Boundary

3.2 การจัดลำดับความเสี่ยง

เมื่อได้ค่าระดับความเสี่ยง (Degree of Risk) แล้วจะนำมาจัดลำดับความรุนแรงของความเสี่ยงที่มีผลต่อมหาวิทยาลัย/หน่วยงาน โดยพิจารณาจากระดับของความเสี่ยงที่เกิดจากความสัมพันธ์ระหว่างโอกาสที่จะเกิดความเสี่ยง (Likelihood) และผลกระทบของความเสี่ยง (Impact) ที่ประเมินได้ ซึ่งจัดแบ่งเป็น 5 ระดับ สามารถแสดงเป็น Risk Profile แบ่งพื้นที่เป็น 5 ส่วน (5 Quadrant) ซึ่งใช้เกณฑ์ในการจัดแบ่ง ดังนี้

| ระดับ | ความหมาย |
|------------------------|---|
| ระดับความเสี่ยงสูงมาก | ยอมรับไม่ได้ วิกฤตหนัก ต้องเร่งจัดการความเสี่ยงให้อยู่ในระดับที่ยอมรับได้โดยเร็วทันที |
| ระดับความเสี่ยงสูง | ยอมรับไม่ได้ ต้องหาทางแก้ไขกำจัดความเสี่ยงให้อยู่ในระดับที่ยอมรับได้ |
| ระดับความเสี่ยงปานกลาง | ยอมรับได้ เริ่มหาแนวทางป้องกันเพื่อให้อยู่ในระดับความเสี่ยงต่ำ |
| ระดับความเสี่ยงต่ำ | ยอมรับได้ แต่ต้องมีการควบคุม |
| ระดับความเสี่ยงต่ำมาก | ยอมรับได้ โดยไม่จำเป็นต้องมีการควบคุมหรือการจัดการความเสี่ยง |

โดยจัดเรียงตามลำดับ จากระดับสูงมาก สูง ปานกลางต่ำ และต่ำมาก แล้วเลือกประเด็นความเสี่ยงที่มีระดับสูงมากและสูง มาจัดทำแผนบริหารความเสี่ยง กำหนดมาตรการหรือกิจกรรมการบริหารความเสี่ยงเพื่อลดความเสี่ยงให้อยู่ในระดับยอมรับได้ ทั้งนี้ความเสี่ยงที่ยอมรับได้ ทุกด้านอยู่ในระดับปานกลาง (สีเหลือง) ยกเว้นด้านกฎหมาย ระเบียบ ข้อบังคับ(Compliance Risk) และด้านธรรมาภิบาล (Good Governance) ระดับความเสี่ยงที่ยอมรับได้อยู่ในระดับต่ำมาก (สีเขียวเข้ม) ที่โอกาส ระดับ 1 และ ผลกระทบ ระดับ 1 เท่านั้น

ขั้นตอนที่ 4 การจัดการความเสี่ยง

การกำหนดแนวทางการตอบสนองความเสี่ยงมุ่งเน้นให้องค์กรสามารถบริหารความเสี่ยงให้อยู่ในระดับที่ยอมรับได้ โดยสามารถทำได้หลายวิธี และสามารถปรับเปลี่ยนให้เหมาะสมกับสถานการณ์ ขึ้นอยู่กับดุลยพินิจของผู้รับผิดชอบ แต่อย่างไรก็ตามแนวทางการบริหารจัดการความเสี่ยงต้องค้ำค้ำกับการลดระดับผลกระทบความเสี่ยง การจัดการความเสี่ยงแบ่งได้ 5 แนวทางหลัก คือ

- ❖ **การยอมรับความเสี่ยง (Accept)** เป็นการยอมรับความเสี่ยงที่เกิดขึ้น เนื่องจากไม่คุ้มค่าในการจัดการควบคุมหรือป้องกันความเสี่ยง
- ❖ **การหลีกเลี่ยงความเสี่ยง (Avoid)** การหยุดหรือเปลี่ยนแปลงกิจกรรมที่เป็นความเสี่ยง เช่น งดทำขั้นตอนที่ไม่จำเป็น ปรับเปลี่ยนรูปแบบการทำงาน ลดขอบเขตการดำเนินการ เป็นต้น
- ❖ **การแปลงความเสี่ยงให้เป็นโอกาส (Pursue)** เป็นการดำเนินการต่อโดยยอมรับความเสี่ยงที่สูงขึ้น เพื่อบรรลุผลการปฏิบัติงานที่สูงขึ้น
- ❖ **การลดความรุนแรงของความเสี่ยง (Reduce)** การออกแบบระบบควบคุม การแก้ไขปรับปรุงการทำงานเพื่อป้องกันหรือ จำกัดผลกระทบ และโอกาสเกิดความเสียหาย
- ❖ **การถ่ายโอนหรือกระจายความเสี่ยง (Share)** การกระจายทรัพย์สินหรือกระบวนการต่างๆ เพื่อลดความเสี่ยงจากการสูญเสีย เช่น การจ้างบริษัทภายนอกให้ทำงานบางส่วนแทน การทำสำเนาเอกสารหลายๆ ชุด การกระจายที่เก็บทรัพย์สินมีค่า เป็นต้น

เมื่อได้ประเมินความเสี่ยงและกำหนดกลยุทธ์ในการจัดการความเสี่ยงแล้วจึงดำเนินการกำหนดกิจกรรมหรือมาตรการในการจัดการความเสี่ยงให้หมดไปหรือลดลงในระดับที่ยอมรับกิจกรรมเดิมที่เคยปฏิบัติ อยู่แล้ว แต่ไม่สามารถควบคุมความเสี่ยงได้ นอกจากนี้ยังต้องกำหนดระยะเวลาที่ใช้ในการดำเนินการแต่ละ กิจกรรม ตลอดจนหน่วยงานผู้รับผิดชอบในแผนบริหารความเสี่ยงขององค์กรได้ โดยกิจกรรมที่กำหนดต้อง เป็นกิจกรรมที่หน่วยงานยังไม่เคยปฏิบัติ หรือ เป็นกิจกรรมที่กำหนดเพิ่มเติม

ขั้นตอนที่ 5 การติดตามและรายงานผล

มหาวิทยาลัยกำหนดการติดตามการบริหารความเสี่ยง และรายงานการบริหารความเสี่ยงต่อ คณะอนุกรรมการบริหารความเสี่ยง และคณะกรรมการบริหารความเสี่ยง เพื่อพิจารณาให้ข้อเสนอแนะ ทุกไตรมาส และรายงานการบริหารความเสี่ยงต่อสภามหาวิทยาลัยอย่างน้อย ปีละ 2 ครั้ง

นอกจากนี้ มหาวิทยาลัยมีการดำเนินการสื่อสารการบริหารความเสี่ยงอย่างต่อเนื่องและเปิดเผย ต่อผู้บริหารทุกระดับ และบุคลากร รวมทั้งนักศึกษาและผู้มีส่วนได้ส่วนเสียภายนอกมหาวิทยาลัย โดยใช้ ช่องทางการสื่อสารที่หลากหลาย เช่น Website, Social Media, E-office หรือการประชุมชี้แจงโดยผู้บริหาร เป็นต้น เพื่อให้มั่นใจว่าข้อมูลถึงมือผู้รับอย่างทั่วถึงและทันเวลา

ส่วนที่ 3 ทิศทางคณะมนุษยศาสตร์และสังคมศาสตร์

ปรัชญาการศึกษา

มหาวิทยาลัยราชภัฏสวนสุนันทา จัดการศึกษาเพื่อสร้างบัณฑิตมีอาชีพ ให้มีสมรรถนะด้านความรู้ ความสามารถ ทักษะในศาสตร์ มีคุณธรรม จริยธรรม และการเรียนรู้ตลอดชีวิต เพื่อสร้างสังคมที่ยั่งยืน

วิสัยทัศน์ (Vision)

ผลิตบัณฑิตที่มีความเชี่ยวชาญด้านภาษาและมีทักษะการพัฒนาสังคมอย่างมืออาชีพ

พันธกิจ (Mission)

ผลิตบัณฑิตที่เน้นองค์ความรู้คู่คุณธรรมเพื่อรับใช้สังคม วิจัย บริการวิชาการ และทำนุบำรุง ศิลปวัฒนธรรม

ภารกิจหลัก (Key result area)

1. ผลิตบัณฑิตที่มีคุณธรรม คุณภาพระดับแนวหน้า ตรงกับความต้องการของชุมชน และสังคมยุค เศรษฐกิจฐานความรู้ อยู่ร่วมในสังคมโลกอย่างมีความสุข
2. วิจัยสร้างนวัตกรรมและองค์ความรู้สู่การพัฒนาท้องถิ่น ตลอดจนการพัฒนาภูมิปัญญาไทยและ เสริมสร้างทักษะภาษาต่างประเทศสู่สากล
3. ให้บริการวิชาการและถ่ายทอดเทคโนโลยีแก่ชุมชน สังคมและประชาคมอาเซียนอย่างมีคุณภาพ เพื่อยกมาตรฐานชุมชน สังคม
4. อนุรักษ์ พัฒนาให้บริการและศูนย์กลางบริการข้อมูลสารสนเทศทางด้านศิลปวัฒนธรรมกรุง รัตนโกสินทร์สู่สากล

ค่านิยมหลัก (Core Values)

RISE : Resilience, Integrity, Social Responsibility, Excellence

R (Resilience) : ความสามารถในการปรับตัว

I (Integrity) : ความมีศักดิ์ศรีในการเป็นมหาวิทยาลัยราชภัฏ

S (Social Responsibility) : ความรับผิดชอบต่อสังคม

E (Excellence) : ความเป็นเลิศมืออาชีพ

สมรรถนะหลักขององค์กร (Core Competency)

คนบดีเป็นผู้มีความทันสมัย วิสัยทัศน์ทันต่อสถานการณ์การเปลี่ยนแปลง มีเครือข่ายกว้างขวาง พร้อมทั้งมีความพร้อมด้านการจัดการเรียนการสอน หลักสูตรที่มีคุณภาพตอบสนองความต้องการของตลาด มี ระบบการเรียนการสอนด้วยระบบ HyFlex บุคลากรมีศักยภาพทั้งด้านตำแหน่งทางวิชาการละชำนาญการทาง วิชาชีพ มีระบบการบริหารจัดการที่เป็นระบบ ทันสมัย สนองตอบต่อแผนการพัฒนา

อัตลักษณ์ (Identity)

เชี่ยวชาญวิชาการ ชำนาญวิชาชีพ เป็นดวงประทีปให้สังคม

เอกลักษณ์ (Uniqueness)

ผลิตบุคลากรมืออาชีพ

วัฒนธรรมองค์กร (Organizational Culture)

SSRU

S (Smart): ส่างาม

S (Sincerity): ความจริงใจ

R (Responsibility): ความรับผิดชอบ

U (Unity): ความเป็นหนึ่งเดียว

ประเด็นยุทธศาสตร์

ยุทธศาสตร์ที่ 1 ผลิตบัณฑิตให้มีความรู้และทักษะตามมาตรฐานวิชาชีพ

ยุทธศาสตร์ที่ 2 ยกกระดับการดำเนินงานตามภารกิจด้วยเทคโนโลยีดิจิทัล และบริหารจัดการบนหลักธรรมาภิบาล

ยุทธศาสตร์ที่ 3 สร้างผลงานวิชาการ งานวิจัย และนวัตกรรมระดับชาติและระดับนานาชาติสู่การพัฒนาสังคมอย่างยั่งยืน

ยุทธศาสตร์ที่ 4 สร้างเครือข่ายและบริหารทรัพยากรเพื่อความยั่งยืนภายใต้สภาวะการเปลี่ยนแปลง

วัตถุประสงค์เชิงยุทธศาสตร์

SO1 วัตถุประสงค์เชิงยุทธศาสตร์: เพื่อผลิตบัณฑิตให้มีความรู้และทักษะตามมาตรฐานวิชาชีพ ตรงกับความต้องการของตลาดแรงงานและสังคม

SO2 วัตถุประสงค์เชิงยุทธศาสตร์: เพื่อให้มหาวิทยาลัยมีการดำเนินงานของภารกิจด้วยเทคโนโลยีดิจิทัลที่ทันสมัยและปลอดภัย รวมทั้งมีการบริหารจัดการมหาวิทยาลัยโดยใช้หลักธรรมาภิบาล

SO3 วัตถุประสงค์เชิงยุทธศาสตร์: เพื่อตีพิมพ์และเผยแพร่งานวิจัย นวัตกรรม และงานสร้างสรรค์ในระดับชาติและระดับนานาชาติ โดยเน้นผลงานที่เกี่ยวข้องกับด้านวิชาชีพ

SO4 วัตถุประสงค์เชิงยุทธศาสตร์: เพื่อร่วมมือกับหน่วยงานภายนอกและเพิ่มรายได้ ในการยกระดับคุณภาพการบริหารจัดการให้มีประสิทธิภาพเพิ่มขึ้น

ส่วนที่ 4 การระบุประเด็นความเสี่ยง การประเมินและจัดลำดับความเสี่ยง

คณะมนุษยศาสตร์และสังคมศาสตร์/คณะกรรมการบริหารความเสี่ยง ดำเนินการระบุประเด็นความเสี่ยงที่สำคัญที่อาจจะเกิดขึ้นซึ่งอาจส่งผลกระทบต่อการบรรลุวัตถุประสงค์เชิงยุทธศาสตร์ จำนวน 3 วัตถุประสงค์ โดยวิเคราะห์ปัจจัยภายในและปัจจัยภายนอกในการระบุประเด็นความเสี่ยงที่สำคัญ จำนวนทั้งสิ้น 4 ประเด็นความเสี่ยง ทั้งนี้สามารถแสดงความเชื่อมโยงวัตถุประสงค์เชิงยุทธศาสตร์ในแผนปฏิบัติการประจำปีงบประมาณ พ.ศ. 2568 กับประเด็นความเสี่ยง ดังนี้

| วัตถุประสงค์เชิงยุทธศาสตร์ | ประเด็นความเสี่ยง |
|--|--|
| SO1 วัตถุประสงค์เชิงยุทธศาสตร์: เพื่อผลิตบัณฑิตให้มีความรู้และทักษะตามมาตรฐานวิชาชีพ ตรงกับความต้องการของตลาดแรงงานและสังคม | นักศึกษาใหม่ที่คณะ/วิทยาลัยรับไม่ปฏิบัติตามจำนวนในแผนรับนักศึกษา ที่สภามหาวิทยาลัยอนุมัติให้รับ ส่งผลเรื่องรายได้ของมหาวิทยาลัยที่มีการประมาณการรายได้ตามจำนวนแผนรับนักศึกษา |
| SO2 วัตถุประสงค์เชิงยุทธศาสตร์: เพื่อให้มหาวิทยาลัยมีการดำเนินงานของภารกิจด้วยเทคโนโลยีดิจิทัลที่ทันสมัยและปลอดภัย รวมทั้งมีการบริหารจัดการมหาวิทยาลัยโดยใช้หลักธรรมาภิบาล | - |
| SO3 วัตถุประสงค์เชิงยุทธศาสตร์: เพื่อตีพิมพ์และเผยแพร่งานวิจัย นวัตกรรม และงานสร้างสรรค์ในระดับชาติและระดับนานาชาติ โดยเน้นผลงานที่เกี่ยวข้องกับด้านวิชาชีพ | การตีพิมพ์บทความลงวารสารวิชาการระดับนานาชาติในฐาน Scopus ร่วมกับมหาวิทยาลัยในอันดับ 1 - 1000 (QS Ranking) ไม่เป็นไปตามเป้าหมายที่กำหนด ส่งผลต่อการจัดอันดับมหาวิทยาลัย |
| | ผลงานวิจัยหรือเทคโนโลยีที่พัฒนาขึ้นอาจไม่ตรงกับความต้องการหรือแนวโน้มของตลาดในปัจจุบัน |
| SO4 วัตถุประสงค์เชิงยุทธศาสตร์: เพื่อร่วมมือกับหน่วยงานภายนอกและเพิ่มรายได้ ในการยกระดับคุณภาพการบริหารจัดการให้มีประสิทธิภาพเพิ่มขึ้น | หลักสูตรยังไม่มีความร่วมมือกับสถานประกอบการ |

คณะมนุษยศาสตร์และสังคมศาสตร์/คณะกรรมการบริหารความเสี่ยง ดำเนินการประเมินความเสี่ยงประกอบด้วย

1) ด้านกลยุทธ์/นโยบาย (S) จำนวน 4 ประเด็นความเสี่ยง ปรากฏผลความเสี่ยง ระดับสูงมาก มีจำนวน 2 ประเด็นความเสี่ยง ระดับสูง มีจำนวน - ประเด็นความเสี่ยง ระดับปานกลาง มีจำนวน - ประเด็นความเสี่ยง ระดับต่ำ มีจำนวน 2 ประเด็นความเสี่ยง และระดับต่ำมาก มีจำนวน - ประเด็นความเสี่ยง

2) ด้านปฏิบัติงาน (O) จำนวน - ประเด็นความเสี่ยง ปรากฏผลความเสี่ยง ระดับสูงมาก มีจำนวน - ประเด็นความเสี่ยง ระดับสูง มีจำนวน - ประเด็นความเสี่ยง ระดับปานกลาง มีจำนวน - ประเด็นความเสี่ยง ระดับต่ำ มีจำนวน - ประเด็นความเสี่ยง และระดับต่ำมาก มีจำนวน - ประเด็นความเสี่ยง

3) ด้านการเงิน/งบประมาณ (F) จำนวน - ประเด็นความเสี่ยง ปรากฏผลความเสี่ยง ระดับสูงมาก มีจำนวน - ประเด็นความเสี่ยง ระดับสูง มีจำนวน - ประเด็นความเสี่ยง ระดับปานกลาง มีจำนวน - ประเด็นความเสี่ยง ระดับต่ำ มีจำนวน - ประเด็นความเสี่ยง และระดับต่ำมาก มีจำนวน - ประเด็นความเสี่ยง

4) ด้านระบบเทคโนโลยีสารสนเทศ (IT) จำนวน - ประเด็นความเสี่ยง ปรากฏผลความเสี่ยง ระดับสูงมาก มีจำนวน - ประเด็นความเสี่ยง ระดับสูง มีจำนวน - ประเด็นความเสี่ยง ระดับปานกลาง มีจำนวน - ประเด็นความเสี่ยง ระดับต่ำ มีจำนวน - ประเด็นความเสี่ยง และระดับต่ำมาก มีจำนวน - ประเด็นความเสี่ยง

5) ด้านการปฏิบัติตามกฎหมาย ระเบียบ ข้อบังคับ (C) จำนวน - ประเด็นความเสี่ยง ปรากฏผลความเสี่ยง ระดับสูงมาก มีจำนวน - ประเด็นความเสี่ยง ระดับสูง มีจำนวน - ประเด็นความเสี่ยง ระดับปานกลาง มีจำนวน - ประเด็นความเสี่ยง ระดับต่ำ มีจำนวน - ประเด็นความเสี่ยง และระดับต่ำมาก มีจำนวน - ประเด็นความเสี่ยง

6) ด้านธรรมาภิบาล (GG) จำนวน - ประเด็นความเสี่ยง ปรากฏผลความเสี่ยง ระดับสูงมาก มีจำนวน - ประเด็นความเสี่ยง ระดับสูง มีจำนวน - ประเด็นความเสี่ยง ระดับปานกลาง มีจำนวน - ประเด็นความเสี่ยง ระดับต่ำ มีจำนวน - ประเด็นความเสี่ยง และระดับต่ำมาก มีจำนวน - ประเด็นความเสี่ยง

ตารางแสดงระดับของความเสี่ยง (Degree of Risk)

| | | โอกาสที่จะเกิดความเสี่ยง | | | | |
|------------------------|---|--------------------------|-----|-----|-----|-----|
| | | 1 | 2 | 3 | 4 | 5 |
| ระดับผลกระทบความรุนแรง | 5 | 5X1 | 5X2 | 5X3 | 5X4 | 5X5 |
| | 4 | 4X1 | 4X2 | 4X3 | 4X4 | 4X5 |
| | 3 | 3X1 | 3X2 | 3X3 | 3X4 | 3X5 |
| | 2 | 2X1 | 2X2 | 2X3 | 2X4 | 2X5 |
| | 1 | 1X1 | 1X2 | 1X3 | 1X4 | 1X5 |

จากภาพ Risk Map พบว่า ประเด็นความเสี่ยงที่อยู่ในระดับที่ไม่สามารถยอมรับได้ จำนวน 2 ประเด็น ความเสี่ยง ที่ต้องนำมาจัดทำแผนบริหารความเสี่ยง ดังนี้

| ลำดับ | ประเด็นความเสี่ยง | ระดับความเสี่ยง | ผู้กำกับดูแล | ฝ่ายที่รับผิดชอบ |
|-------|---|-----------------|-----------------------------------|-----------------------------------|
| 1. | S1 นักศึกษาใหม่อาจไม่เป็นไปตามเป้าหมายการรับนักศึกษาของมหาวิทยาลัย | สูงมาก (5X5) | รองคณบดีฝ่ายวิชาการ | ฝ่ายบริการการศึกษา |
| 2. | S3 ผลงานวิจัย นวัตกรรม และงานสร้างสรรค์ตีพิมพ์และเผยแพร่ในระดับชาติ และนานาชาติ อาจไม่เป็นไปตามเป้าหมาย | สูงมาก (5X5) | รองคณบดีฝ่ายวิจัยและบริการวิชาการ | ฝ่ายพัฒนางานวิจัยและบริการวิชาการ |
| 3. | S4 การนำผลงานวิจัย นวัตกรรม หรือเทคโนโลยีไปใช้ประโยชน์ในเชิงพาณิชย์อาจไม่เป็นไปตามเป้าหมาย | ต่ำ (2X2) | รองคณบดีฝ่ายวิจัยและบริการวิชาการ | ฝ่ายพัฒนางานวิจัยและบริการวิชาการ |
| 4. | O2 หลักสูตรอาจไม่มีสถานประกอบการหรือคู่ความร่วมมือในการสร้างบัณฑิตให้มีความเป็นมืออาชีพ | ต่ำ (2X2) | รองคณบดีฝ่ายวิชาการ | ฝ่ายบริการการศึกษา |

คณะมนุษยศาสตร์และสังคมศาสตร์/คณะกรรมการบริหารความเสี่ยง ได้เลือกวิธีจัดการความเสี่ยง และกำหนดมาตรการ/กิจกรรมควบคุม เพื่อลดระดับความเสี่ยงให้อยู่ในระดับที่ยอมรับได้ หรือควบคุมระดับความเสี่ยงมิให้เพิ่มขึ้นจากระดับในปัจจุบันหรือระดับที่ยอมรับได้

ส่วนที่ 5 แผนบริหารความเสี่ยง คณะมนุษยศาสตร์และสังคมศาสตร์ ประจำปีงบประมาณ พ.ศ. 2568

แผนบริหารความเสี่ยงประกอบด้วย ประเด็นความเสี่ยง จำนวน 4 ประเด็นความเสี่ยง จำแนกตามประเภทความเสี่ยง ดังนี้

| ประเภทความเสี่ยง | ประเด็นความเสี่ยง |
|--|--|
| ด้านกลยุทธ์/นโยบาย (S) | <ul style="list-style-type: none"> - นักศึกษาใหม่ที่คณะ/วิทยาลัยรับไม่เป็นไปตามจำนวนในแผนรับนักศึกษา ที่สภามหาวิทยาลัยอนุมัติให้รับ ส่งผลเรื่องรายได้ของมหาวิทยาลัยที่มีการประมาณการรายได้ตามจำนวนแผนรับนักศึกษา - การตีพิมพ์บทความวารสารวิชาการระดับนานาชาติในฐาน Scopus ร่วมกับมหาวิทยาลัยในอันดับ 1 - 1000 (QS Ranking) ไม่เป็นไปตามเป้าหมายที่กำหนด ส่งผลต่อการจัดอันดับมหาวิทยาลัย - ผลงานวิจัยหรือเทคโนโลยีที่พัฒนาขึ้นอาจไม่ตรงกับความต้องการหรือแนวโน้มของตลาดในปัจจุบัน - หลักสูตรยังไม่มีความร่วมมือกับสถานประกอบการ |
| ด้านปฏิบัติงาน (O) | - |
| ด้านการเงิน/งบประมาณ (F) | - |
| ด้านระบบเทคโนโลยีสารสนเทศ (IT) | - |
| ด้านการปฏิบัติตามกฎหมาย ระเบียบข้อบังคับ (C) | - |
| ด้านธรรมาภิบาล (GG) | - |



ประเภทความเสี่ยง ด้านกลยุทธ์/นโยบาย (Strategic Risk)

ประเด็นความเสี่ยงที่ 1 : นักศึกษาใหม่ที่คณะ/วิทยาลัยรับไม่เป็นไปตามจำนวนในแผนรับนักศึกษา ที่สภามหาวิทยาลัยอนุมัติให้รับ ส่งผลเรื่องรายได้ของมหาวิทยาลัยที่มีการประมาณการรายได้ตามจำนวนแผนรับนักศึกษา

คำอธิบายความเสี่ยง :

- จำนวนนักศึกษาใหม่ที่สมัครและผ่านการคัดเลือกไม่เป็นไปตามแผนรับนักศึกษาที่สภามหาวิทยาลัยอนุมัติ ส่งผลต่อเป้าหมายการรับนักศึกษาในแต่ละปี การศึกษา
- จำนวนนักศึกษาต่ำกว่าแผนรับส่งผลโดยตรงต่อรายได้ของคณะ/วิทยาลัย เนื่องจากมหาวิทยาลัยประมาณการรายได้โดยอ้างอิงตามจำนวนนักศึกษาในแผน
- หากแนวโน้มการรับนักศึกษาต่ำกว่าที่กำหนดดำเนินต่อเนื่อง อาจส่งผลต่อความยั่งยืนของหลักสูตร เช่น การลดจำนวนบุคลากร การปรับลดงบประมาณ และความน่าเชื่อถือของหลักสูตรในระยะยาว
- ความไม่สมดุลระหว่างการรับนักศึกษาและความต้องการในตลาดแรงงานอาจกระทบต่อความเชื่อมั่นของผู้สมัคร ผู้ปกครอง และหน่วยงานที่เกี่ยวข้อง

| | | |
|--|---|--|
| <p>พันธกิจ : ผลิตบัณฑิตที่เน้นองค์ความรู้คู่คุณธรรมเพื่อรับใช้สังคม วิจัย บริการวิชาการ และทำนุบำรุง ศิลปวัฒนธรรม</p> <p>ยุทธศาสตร์ : ยุทธศาสตร์ที่ 1 ผลิตบัณฑิตให้มีความรู้และทักษะตามมาตรฐานวิชาชีพ</p> <p>วัตถุประสงค์เชิงยุทธศาสตร์ : เพื่อผลิตบัณฑิตให้มีความรู้และทักษะตามมาตรฐานวิชาชีพ ตรงกับความต้องการของตลาดแรงงานและสังคม</p> <p>เป้าหมาย : S1 นักศึกษาใหม่อาจไม่เป็นไปตามเป้าหมายการรับนักศึกษาของมหาวิทยาลัย</p> | <p>ปัจจัยเสี่ยง / สาเหตุความเสี่ยง :</p> <p>1.1 ปัจจัยภายใน (Internal factor) โดยใช้เครื่องมือ 4M</p> <ol style="list-style-type: none"> 1. อาจารย์ในสาขามีเพียง 3 คนที่ต้องสลับกับทำประชาสัมพันธ์กันเองในสาขา 2. ค่าเทอมที่แพงกว่าราชภัฏอื่น ๆ 3. ต้องใช้งบประมาณของสาขา/ตนเอง ในการประชาสัมพันธ์ "การประชาสัมพันธ์" <ol style="list-style-type: none"> 1. แต่สาขาต่างก็ทำประชาสัมพันธ์สาขาของตัวเอง 2. การประชาสัมพันธ์ทำได้แค่ออนไลน์เท่านั้น " <p>1.2 ปัจจัยภายนอก (External) ใช้เครื่องมือ PESTEL</p> <p>"การมีโรคระบาดโควิดทำให้"</p> <ol style="list-style-type: none"> 1. คนขาดรายได้ | <p>ผลกระทบของความเสี่ยง :</p> <ol style="list-style-type: none"> 1. รายได้ของหน่วยงานลดลง 2. การใช้ทรัพยากรไม่คุ้มค่ากับการลงทุน เช่น ห้องปฏิบัติการ <p>เป้าหมายความเสี่ยงที่ยอมรับได้ : ความเสี่ยงต่ำมาก</p> <p>ข้อมูลที่แสดงถึงสาเหตุความเสี่ยง :</p> <ol style="list-style-type: none"> 1. จำนวนงบประมาณที่สาขาวิชาได้รับจัดสรร 2. ยอดจำนวนของนักศึกษาที่เข้าศึกษาในหลักสูตร |
|--|---|--|

| | | |
|--|---|--|
| | <p>2. ค่าเทอมที่แพงกว่าราชภัฏอื่นๆ แล้วต้องเรียนแบบออนไลน์ คนจึงเลือกที่จะเรียนที่ภูมิลำเนา เพื่อประหยัดค่าใช้จ่าย" คนไม่ยอมเดินทางไกลภูมิลำเนา</p> <p>3. ระบบการสอบส่วนกลางเมื่อกรอกข้อมูลขึ้นรายละเอียดเพียงแค่ว่าขงเดียว</p> | |
|--|---|--|

| | | |
|---|---|---|
| <p>วิธีการที่ดำเนินการอยู่ปัจจุบัน :</p> <ol style="list-style-type: none"> 1. ดำเนินการประชาสัมพันธ์เชิงรุกโดยใช้กลยุทธ์การตลาดดิจิทัล 2. พัฒนาคุณภาพหลักสูตรให้ตอบสนองต่อความต้องการของตลาดแรงงาน 3. เพิ่มความร่วมมือกับหน่วยงานภายนอกเพื่อสนับสนุนการจ้างงานบัณฑิต 4. ปรับปรุงวิธีการรับสมัครและการคัดเลือกให้มีความหลากหลายและยืดหยุ่น | <p>มาตรการ/กิจกรรม :</p> <ol style="list-style-type: none"> 1. ปรับปรุงหลักสูตรให้ตรงกับความต้องการของผู้เรียนและตลาดแรงงาน 2. จัดทำสื่อประชาสัมพันธ์ของคณะและสาขาวิชา ในรูปแบบที่ทันสมัยน่าสนใจ เผยแพร่ทางสื่อ Social ทุกช่องทาง 3. สร้างความร่วมมือกับสถานศึกษาและสถานประกอบการ 4. มหาวิทยาลัยให้จัดรับนักศึกษาในปี 68 5. การปรับหลักสูตรใหม่ ปี 69 ไม่มีการบรรจุหรือแยกแขนงวิชาการจัดการทางวัฒนธรรมไว้ในหลักสูตรใหม่ | <p>ตัวชี้วัดความเสี่ยง (KRI) :</p> <ol style="list-style-type: none"> 1. ร้อยละของหลักสูตรที่มีนักศึกษาเป็นไปตามแผนการรับนักศึกษา ร้อยละ 95 |
|---|---|---|

| | | |
|---|--|---|
| <p>ผู้กำกับดูแล :</p> <p>รองคณบดีฝ่ายวิชาการ</p> | <p>ฝ่ายที่รับผิดชอบ :</p> <p>ฝ่ายบริการการศึกษา</p> | <p>หน่วยงานที่เกี่ยวข้อง (Risk Owner) :</p> <p>สาขาวิชาการจัดการพัฒนาสังคมและวัฒนธรรม (การจัดการทางวัฒนธรรม)</p> |
|---|--|---|

ประเด็นความเสี่ยงที่ 1 : นักศึกษาใหม่ที่คณะ/วิทยาลัยรับไม่เป็นไปตามจำนวนในแผนรับนักศึกษา ที่สภามหาวิทยาลัยอนุมัติให้รับ ส่งผลเรื่องรายได้ของมหาวิทยาลัยที่มีการประมาณการรายได้ตามจำนวนแผนรับนักศึกษา

คำอธิบายความเสี่ยง :

- จำนวนรายได้ของมหาวิทยาลัยอาจไม่เป็นไปตามประมาณการที่ตั้งไว้ เนื่องจาก การรับนักศึกษา เป็นแหล่งรายได้หลักสำหรับมหาวิทยาลัย โดยเฉพาะในด้านค่าหน่วยกิตหรือค่าใช้จ่ายต่างๆ ที่นักศึกษาต้องจ่ายในแต่ละปีการศึกษา
- จำนวนผู้สมัครที่เข้าเรียนในสาขาวิชาภูมิศาสตร์และภูมิสารสนเทศน้อยลง จะส่งผลให้มหาวิทยาลัยต้องเผชิญกับการขาดทุนจากการไม่สามารถรับนักศึกษาในจำนวนที่ตั้งเป้าไว้
- ส่งผลให้ การจัดการทรัพยากร ภายในคณะ/วิทยาลัย เช่น อาจารย์ บุคลากร สถานที่เรียน หรืออุปกรณ์การเรียนการสอน อาจจะไม่สามารถใช้ประโยชน์ได้เต็มที่ หรือมีความคุ้มค่า

| | | |
|---|---|--|
| <p>พันธกิจ : ผลิตบัณฑิตที่เน้นองค์ความรู้คุณธรรมเพื่อรับใช้สังคม วิจัย บริการวิชาการ และทำนุบำรุง ศิลปวัฒนธรรม</p> <p>ยุทธศาสตร์ : ยุทธศาสตร์ที่ 1 ผลิตบัณฑิตให้มีความรู้และทักษะตามมาตรฐานวิชาชีพ</p> <p>วัตถุประสงค์เชิงยุทธศาสตร์ : เพื่อผลิตบัณฑิตให้มีความรู้และทักษะตามมาตรฐานวิชาชีพ ตรงกับความต้องการของตลาดแรงงานและสังคม</p> <p>เป้าหมาย : S1 นักศึกษาใหม่อาจไม่เป็นไปตามเป้าหมายการรับนักศึกษาของมหาวิทยาลัย</p> | <p>ปัจจัยเสี่ยง / สาเหตุความเสี่ยง :</p> <ol style="list-style-type: none"> 1.1 ปัจจัยภายใน (Internal factor) โดยใช้เครื่องมือ 4M "1. หลักสูตรมีความยากเกินไป เนื่องจาก เป็นวุฒิ วท.บ. ทำให้จำเป็นต้องเรียนบางวิชา เช่น แคลคูลัส คณิตศาสตร์ 2. หลักสูตรภูมิศาสตร์ ค่อนข้างเรียนหนัก ไม่มีความสมดุล เน้นเทคโนโลยีมากเกินไป (เช่น การเขียนโปรแกรมสำหรับการวิเคราะห์ข้อมูลเชิงพื้นที่ มีถึง 2 วิชา) 3. บางวิชามีข้อจำกัด แต่ยังไม่เปิดสอนอยู่ เช่น วิชา อากาศยานไร้คนขับสำหรับงานภูมิศาสตร์และภูมิสารสนเทศ เนื่องจากข้อจำกัดการบิน Drone ที่อยู่ใกล้สถานที่สำคัญ ทำให้ไม่สามารถขึ้นบินได้ (ใช้ drone แค่ช่วงออกภาคสนาม 2-3 วัน) ทำให้ประสิทธิภาพของรายวิชาทำให้แค่เพียงวิเคราะห์ภาพถ่ายจาก drone เท่านั้น แต่นักศึกษาไม่ได้ skill การบังคับการบิน ซึ่งความคาดหวังของศึกษาคือการได้เรียนการบังคับ drone ได้อย่างชำนาญ" | <p>ผลกระทบของความเสี่ยง :</p> <ol style="list-style-type: none"> 1. รายได้ของหน่วยงานลดลง 2. การใช้ทรัพยากรไม่คุ้มค่ากับการลงทุน เช่น ห้องปฏิบัติการ <p>เป้าหมายความเสี่ยงที่ยอมรับได้ : ความเสี่ยงต่ำมาก</p> <p>ข้อมูลที่แสดงถึงสาเหตุความเสี่ยง :</p> <ol style="list-style-type: none"> 1. จำนวนงบประมาณที่สาขาวิชาได้รับจัดสรร 2. ยอดจำนวนของนักศึกษาที่เข้าศึกษาในหลักสูตร |
|---|---|--|

| | | |
|--|--|--|
| | <p>1.2 ปัจจัยภายนอก (External) ใช้เครื่องมือ PESTEL</p> <p>"1. นักศึกษาแรกเข้าส่วนใหญ่ ทางครอบครัวขาดทุนทรัพย์ ทำให้ไม่สามารถจ่ายค่าเทอมเต็มจำนวนได้ (ผ่อนชำระเสียส่วนใหญ่)</p> <p>2. นักศึกษาในปัจจุบัน เน้นเรียนใกล้บ้าน เนื่องมาจากปัญหาทางเศรษฐกิจของครอบครัว ปัญหาสังคม เช่น การเข้าสังคม"</p> <p>3. นักศึกษาที่เข้ามาส่วนใหญ่เป็นนักเรียนสายศิลป์ เมื่อเข้ามาเรียน ภูมิศาสตร์ จำเป็นต้องเรียนแคลคูลัส คณิตศาสตร์ ซึ่งเป็นวิชาบังคับ ทำให้พากันถอดใจ ย้ายสาขา และย้ายที่เรียน ส่งผลต่อจำนวนนักศึกษา</p> | |
|--|--|--|

| | | |
|--|---|---|
| <p>วิธีการที่ดำเนินการอยู่ปัจจุบัน :</p> <ol style="list-style-type: none"> 1. เพิ่ม กลยุทธ์การประชาสัมพันธ์ และการโฆษณาเพื่อดึงดูดผู้สมัครเรียนในสาขาวิชา 2. ปรับปรุงหลักสูตร หรือการเสนอโอกาสในการฝึกงานที่สามารถเพิ่มโอกาสการทำงานในตลาดแรงงาน 3. สืบหาความต้องการของผู้เรียน และ ปรับการตลาด เพื่อให้เหมาะสมกับความต้องการของนักศึกษาในอนาคต | <p>มาตรการ/กิจกรรม :</p> <ol style="list-style-type: none"> 1. ปรับปรุงหลักสูตรให้ตรงกับความต้องการของผู้เรียนและตลาดแรงงาน (เช่น ควรปรับเป็นศิลปศาสตรบัณฑิต ศศ.บ ซึ่งสอดคล้องกับสาขาอื่นๆ ในคณะ และการลำดับรายวิชาจากรายวิชาพื้นฐานจนนำไปสู่การประยุกต์ใช้เพื่อการทำงานในชีวิตประจำวันได้) 2. จัดทำสื่อประชาสัมพันธ์ของคณะและสาขาวิชา ในรูปแบบที่ทันสมัยน่าสนใจ เผยแพร่ทางสื่อ Social ทุกช่องทาง เช่น การเผยแพร่ content ทางด้านภูมิศาสตร์ในสื่อ social network การโฆษณาการรับเข้าศึกษาในแต่ละรอบ เพื่อสร้างความดึงดูดให้กับผู้ติดตามในโลก social และการแต่งตั้งพี่เลี้ยง (รุ่นพี่) ให้กับนักศึกษาคอยทำหน้าที่ประชาสัมพันธ์ ให้ข้อมูลการจ่ายค่าเรียนทุนการศึกษา และการเรียนในรายวิชาต่างๆ ในสาขาภูมิศาสตร์ฯ | <p>ตัวชี้วัดความเสี่ยง (KRI) :</p> <ol style="list-style-type: none"> 1. ร้อยละของหลักสูตรที่มีนักศึกษาเป็นไปตามแผนการรับนักศึกษา ร้อยละ 95 |
|--|---|---|

| | | |
|--|--|--|
| | <p>3. สร้างความร่วมมือกับสถานศึกษาและสถานประกอบการ เช่น ทางสาขาได้ออกไปแนะแนวในโรงเรียนจังหวัดราชบุรี กาญจนบุรี และนครปฐม โดยประชาสัมพันธ์ให้กับนักเรียน ม.6 ถึงการเข้าศึกษาในสาขาภูมิศาสตร์ฯ</p> <p>4. ช่วงวิกฤตที่สาขาภูมิศาสตร์ฯ มีจำนวน นศ. แรกเข้าน้อย ในปีการศึกษา 2562 ผศ.ศธาวุฒิ ไวยสุศรี ได้เสนอหัวหน้าสาขา อ.พรสมิทธิ ฉายสมิทธิกุล ควรปรับเกณฑ์การรับเข้าในระบบ admission ในรอบ 3 ให้สอดคล้องกับบริบทของนักศึกษาในปัจจุบัน เช่น ทางภูมิศาสตร์ได้ปรับเกณฑ์ขั้นต่ำของวิชาคณิตศาสตร์ เป็นต้น ทำให้ไปผลสัมฤทธิ์ทำให้ในปีการศึกษา 2563 ได้จำนวนนักศึกษาเพิ่มมากขึ้นเป็นอย่างมาก</p> <p>5. ในปีการศึกษา 2564 เป็นต้นมาพบว่าจำนวน นศ. แรกเข้ามีแนวโน้มลดลง และสังเกตได้ว่าในรอบ 1 และรอบ 4 ที่สุ่มเสี่ยงต่อการไม่กตตกลงและไม่ชำระค่าลงทะเบียนเข้าเรียนสาขาวิชาภูมิศาสตร์ฯ ผศ.ศธาวุฒิ ไวยสุศรี ได้เสนอวิธีการและลงมือปฏิบัติในการโทรติดต่อนักศึกษาโดยตรง เพื่อให้ตอบรับการเข้าเรียนและชำระเงิน (หรือเข้ามาเรียนก่อนและทยอยผ่อนชำระ) เพื่อให้ได้มาซึ่งนักศึกษาครบตามจำนวน</p> | |
|--|--|--|

| | | |
|--|---|--|
| <p>ผู้กำกับดูแล : รองคณบดีฝ่ายวิชาการ</p> | <p>ฝ่ายที่รับผิดชอบ : ฝ่ายบริการการศึกษา</p> | <p>หน่วยงานที่เกี่ยวข้อง (Risk Owner) : สาขาวิชาภูมิศาสตร์และภูมิสารสนเทศ</p> |
|--|---|--|

ประเด็นความเสี่ยงที่ 1 : นักศึกษาใหม่ที่คณะ/วิทยาลัยรับไม่เป็นไปตามจำนวนในแผนรับนักศึกษา ที่สภามหาวิทยาลัยอนุมัติให้รับ ส่งผลเรื่องรายได้ของมหาวิทยาลัยที่มีการประมาณการรายได้ตามจำนวนแผนรับนักศึกษา

คำอธิบายความเสี่ยง :

- ส่งผลให้ การจัดการทรัพยากร ภายในคณะ/วิทยาลัย เช่น อาจารย์ สถานที่เรียน หรือวัสดุอุปกรณ์การสอน มีการใช้งานไม่เต็มที่ ส่งผลให้เกิดการสูญเสียโอกาสในการใช้ทรัพยากรที่มีค่าสูง

- ส่งผลกระทบต่อ ความนิยม และ ภาพลักษณ์ ของสาขาวิชา ทำให้สาขาวิชาดูไม่น่าสนใจสำหรับผู้สมัครใหม่

| | | |
|--|---|---|
| <p>พันธกิจ : ผลิตบัณฑิตที่เน้นองค์ความรู้คุณธรรมเพื่อรับใช้สังคม วิจัย บริการวิชาการ และทำนุบำรุงศิลปวัฒนธรรม</p> <p>ยุทธศาสตร์ : ยุทธศาสตร์ที่ 1 ผลิตบัณฑิตให้มีความรู้และทักษะตามมาตรฐานวิชาชีพ</p> <p>วัตถุประสงค์เชิงยุทธศาสตร์ : เพื่อผลิตบัณฑิตให้มีความรู้และทักษะตามมาตรฐานวิชาชีพ ตรงกับความต้องการของตลาดแรงงานและสังคม</p> <p>เป้าหมาย : S1 นักศึกษาใหม่อาจไม่เป็นไปตามเป้าหมายการรับนักศึกษาของมหาวิทยาลัย</p> | <p>ปัจจัยเสี่ยง / สาเหตุความเสี่ยง :</p> <p>1.2 ปัจจัยภายนอก (External) ใช้เครื่องมือ PESTEL</p> <p>1. สภาพเศรษฐกิจทั้งระดับจุลภาคและมหภาคอยู่ในช่วงทำทลาย ทำให้จำนวนนักเรียนเข้าสู่ระบบการศึกษาระดับอุดมศึกษาน้อยลง</p> <p>2. สภาพสังคมในกรุงเทพมหานครมีความแตกต่างจากสภาพสังคมเดิมของนักศึกษาจำนวนมาก ทำให้นักศึกษาที่มาจากต่างจังหวัดกังวลว่าอาจพบความยากลำบากในการปรับตัว ในการดำรงชีวิต และ ในการเดินทาง</p> <p>3. มีสถานศึกษาที่เปิดหลักสูตรที่มีความคล้ายคลึงกับหลักสูตรของสาขาฯ ทำให้นักศึกษาอาจตัดสินใจเลือกเรียนต่อในสถานศึกษาอื่น</p> | <p>ผลกระทบของความเสี่ยง :</p> <p>1. รายได้ของหน่วยงานลดลง</p> <p>2. การใช้ทรัพยากรไม่คุ้มค่ากับการลงทุน เช่น ห้องปฏิบัติการ</p> <p>เป้าหมายความเสี่ยงที่ยอมรับได้ : ความเสี่ยงต่ำ</p> <p>ข้อมูลที่แสดงถึงสาเหตุความเสี่ยง :</p> <p>1. จำนวนงบประมาณที่สาขาวิชาได้รับจัดสรร</p> <p>2. ยอดจำนวนของนักศึกษาที่เข้าศึกษาในหลักสูตร</p> |
|--|---|---|

| | | |
|--|--|--|
| <p>วิธีการที่ดำเนินการอยู่ปัจจุบัน :</p> <p>1. เพิ่มกลยุทธ์การประชาสัมพันธ์ เพื่อดึงดูดนักศึกษาที่สนใจสาขาวิชาภาษาอังกฤษธุรกิจ เช่น การใช้สื่อออนไลน์ และกิจกรรมที่เกี่ยวข้องกับอาชีพ</p> | <p>มาตรการ/กิจกรรม :</p> <p>ดำเนินการตามมาตรการ และ กิจกรรมเดิม</p> | <p>ตัวชี้วัดความเสี่ยง (KRI) :</p> <p>1. ร้อยละของหลักสูตรที่มีนักศึกษาเป็นไปตามแผนการรับนักศึกษา ร้อยละ 95</p> |
|--|--|--|

| | | |
|--|--|--|
| <p>2. พัฒนาหลักสูตร ให้ทันสมัยและสอดคล้องกับความต้องการของตลาดแรงงานในปัจจุบัน เช่น เพิ่มทักษะทางการสื่อสารธุรกิจและการบริหารองค์กร</p> <p>3. ทำความเข้าใจกับตลาด และการสำรวจความคิดเห็นของนักเรียนที่มีศักยภาพในการเลือกเรียนในสาขา</p> | | |
|--|--|--|

| | | |
|--|---|---|
| <p>ผู้กำกับดูแล : รองคณบดีฝ่ายวิชาการ</p> | <p>ฝ่ายที่รับผิดชอบ : ฝ่ายบริการการศึกษา</p> | <p>หน่วยงานที่เกี่ยวข้อง (Risk Owner) : สาขาวิชาภาษาอังกฤษธุรกิจ</p> |
|--|---|---|

ประเด็นความเสี่ยงที่ 2 : การตีพิมพ์บทความลงวารสารวิชาการระดับนานาชาติในฐาน Scopus ร่วมกับมหาวิทยาลัยในอันดับ 1 - 1000 (QS Ranking) ไม่เป็นไปตามเป้าหมายที่กำหนด ส่งผลต่อการจัดอันดับมหาวิทยาลัย

คำอธิบายความเสี่ยง : ส่งผลกระทบต่อ QS Ranking เช่น ชื่อเสียงด้านวิชาการและผลงานวิจัย ซึ่งการไม่บรรลุเป้าหมาย อาจทำให้คะแนนในเกณฑ์เหล่านี้ลดลง ส่งผลต่ออันดับโดยรวมของมหาวิทยาลัยใน QS Ranking ลดความน่าสนใจในสายต่านักวิชาการต่างชาติ มหาวิทยาลัยอาจถูกมองว่าขาดความเข้มแข็งด้านงานวิจัย ส่งผลการดึงดูดนักวิจัยหรืออาจารย์ระดับนานาชาติ ร่วมตีพิมพ์บทความลงวารสารระดับนานาชาติ และการไม่สามารถบรรลุเป้าหมาย อาจสะท้อนถึงการบริหารจัดการที่ขาดประสิทธิภาพ ซึ่งอาจส่งผลกระทบต่อความเชื่อมั่นของบุคลากรภายในมหาวิทยาลัย

| | | |
|---|--|---|
| <p>พันธกิจ : ผลิตบัณฑิตที่เน้นองค์ความรู้คู่คุณธรรมเพื่อรับใช้สังคม วิจัย บริการวิชาการ และทำนุบำรุง ศิลปวัฒนธรรม</p> <p>ยุทธศาสตร์ : ยุทธศาสตร์ที่ 3 สร้างผลงานวิชาการ งานวิจัย และนวัตกรรมระดับชาติและระดับนานาชาติสู่ การพัฒนาสังคมอย่างยั่งยืน</p> <p>วัตถุประสงค์เชิงยุทธศาสตร์ : เพื่อตีพิมพ์และเผยแพร่ งานวิจัย นวัตกรรม และงานสร้างสรรค์ในระดับชาติและ ระดับนานาชาติ โดยเน้นผลงานที่เกี่ยวข้องกับด้านวิชาชีพ</p> <p>เป้าหมาย : S3 ผลงานวิจัย นวัตกรรม และงาน สร้างสรรค์ตีพิมพ์และเผยแพร่ในระดับชาติ และนานาชาติ อาจไม่เป็นไปตามเป้าหมาย</p> | <p>ปัจจัยเสี่ยง / สาเหตุความเสี่ยง :</p> <p>1.1 ปัจจัยภายใน (Internal factor)</p> <ul style="list-style-type: none"> -บุคลากรในทีมอาจไม่มีความรู้หรือประสบการณ์ที่เพียงพอในการ พัฒนาและขยายผลงานสู่เชิงพาณิชย์ -เป้าหมายเชิงพาณิชย์ที่ตั้งไว้อาจไม่สมเหตุสมผลหรือยากเกินไปที่ จะบรรลุ -ไม่สามารถอธิบายประโยชน์และจุดเด่นของผลิตภัณฑ์ให้ตลาด หรือผู้มีส่วนได้ส่วนเสียเข้าใจ <p>1.2 ปัจจัยภายนอก (External)</p> <ul style="list-style-type: none"> -ผลงานอาจไม่ตรงกับแนวโน้มสังคมในปัจจุบันในช่วงเวลาที่นำ ออกจำหน่าย -ผลงานอาจเผชิญกับข้อพิพาทด้านสิทธิบัตรหรือไม่มีการคุ้มครอง ทรัพย์สินทางปัญญาที่เพียงพอ | <p>ผลกระทบของความเสี่ยง :</p> <ol style="list-style-type: none"> 1. เกิดความล่าช้าในการดำเนินงานกว่าที่ วางแผนไว้ ซึ่งอาจส่งผลกระทบต่อความสามารถในการ ส่งมอบผลการวิจัยตามกำหนดเวลา 2. ความเสียหายต่อชื่อเสียงของหน่วยงาน หาก โครงการวิจัยไม่เป็นไปตามเป้าประสงค์และ ส่งผลกระทบต่อความสามารถในการรับการสนับสนุน ทุนหรือความร่วมมือจากองค์กรภายนอกใน อนาคต <p>เป้าหมายความเสี่ยงที่ยอมรับได้ :</p> <p>ความเสี่ยงปานกลาง</p> <p>ข้อมูลที่แสดงถึงสาเหตุความเสี่ยง :</p> <p>ปัจจัยภายในและภายนอกส่งผลให้ผลงานการ วิจัยไม่บรรลุตามเป้าประสงค์ของมหาวิทยาลัย จึงทำให้ไม่มีหลักฐานในการรายงานในแต่ละรอบ การประเมิน</p> |
|---|--|---|

| | | |
|--|---|--|
| <p>วิธีการที่ดำเนินการอยู่ปัจจุบัน : คณะฯ ได้ดำเนินการจัดโครงการส่งเสริมและสนับสนุน การตีพิมพ์บทความร่วมกับมหาวิทยาลัยที่อยู่อันดับ 1-1000(QS Ranking) ในฐานข้อมูล Scopus และ SJR Quartile 1-4 เพื่อสนับสนุนทุนวิจัยและการตีพิมพ์ จัดสรรทุนวิจัยสำหรับโครงการที่มีเป้าหมายตีพิมพ์ในวารสารระดับ Scopus และให้ทุนสนับสนุนค่าใช้จ่ายในการตีพิมพ์บทความ ทั้งยังสนับสนุนการคณาจารย์เข้าร่วมประชุมวิชาการระดับนานาชาติ เพื่อสร้างเครือข่ายความร่วมมือกับหน่วยงานภายนอกมหาวิทยาลัยที่อยู่ใน อันดับ 1-1000(QS Ranking)</p> | <p>มาตรการ/กิจกรรม :</p> <ol style="list-style-type: none"> 1. ติดตามและประเมินผลการดำเนินงาน โดยติดตามความก้าวหน้า และประเมินผลการดำเนินการวิจัยอย่างต่อเนื่อง เพื่อระบุปัญหา หรือความเสี่ยงที่อาจเกิดขึ้นในระหว่างการทำงาน 2. อบรมพัฒนาทักษะนักวิจัย เพื่อให้สามารถรับมือกับความเสี่ยงต่าง ๆ ได้อย่างมีประสิทธิภาพ โดย จัดโครงการอบรมพัฒนาทักษะนักวิจัย 3. นำเทคโนโลยีและเครื่องมือที่ทันสมัยมาใช้ในกระบวนการวิจัย โดย ติดตั้ง/จัดซื้อ ซอฟต์แวร์สำหรับการจัดการข้อมูลและวิเคราะห์ หรือ การใช้ระบบสารสนเทศเพื่อการจัดการโครงการวิจัย | <p>ตัวชี้วัดความเสี่ยง (KRI) : ร้อยละการบรรลุเป้าหมายของจำนวนบทความที่ตีพิมพ์ลงวารสารวิชาการระดับนานาชาติในฐาน Scopus ร่วมกับมหาวิทยาลัยในอันดับ 1 - 1500 (QS Ranking) เทียบกับค่าเป้าหมาย</p> |
| <p>ผู้กำกับดูแล : รองคณบดีฝ่าย.....</p> | <p>ฝ่ายที่รับผิดชอบ : ฝ่าย.....</p> | <p>หน่วยงานที่เกี่ยวข้อง (Risk Owner) : 1) สาขาวิชา / ฝ่าย.....</p> |

ประเด็นความเสี่ยงที่ 3 : ผลงานวิจัยหรือเทคโนโลยีที่พัฒนาขึ้นอาจไม่ตรงกับความต้องการหรือแนวโน้มของตลาดในปัจจุบัน

คำอธิบายความเสี่ยง : ผลงานวิจัยอาจไม่ได้ตอบสนองต่อความต้องการกับสภาพสังคมในปัจจุบันนักวิจัยหรือผู้พัฒนานวัตกรรมอาจขาดความรู้ในด้านการตลาด การขาย หรือการจัดการธุรกิจ ทำให้ไม่สามารถนำผลงานไปต่อยอดในเชิงพาณิชย์ได้อย่างมีประสิทธิภาพ

| | | |
|--|--|---|
| <p>พันธกิจ : ผลิตบัณฑิตที่เน้นองค์ความรู้คู่คุณธรรมเพื่อรับใช้สังคม วิจัย บริการวิชาการ และทำนุบำรุง ศิลปวัฒนธรรม</p> <p>ยุทธศาสตร์ : ยุทธศาสตร์ที่ 3 สร้างผลงานวิชาการ งานวิจัย และนวัตกรรมระดับชาติและระดับนานาชาติสู่ การพัฒนาสังคมอย่างยั่งยืน</p> <p>วัตถุประสงค์เชิงยุทธศาสตร์ : เพื่อตีพิมพ์และเผยแพร่ งานวิจัย นวัตกรรม และงานสร้างสรรค์ในระดับชาติและ ระดับนานาชาติ โดยเน้นผลงานที่เกี่ยวข้องกับด้านวิชาชีพ</p> <p>เป้าหมาย : S4 การนำผลงานวิจัย นวัตกรรมหรือ เทคโนโลยีไปใช้ประโยชน์ในเชิงพาณิชย์อาจไม่เป็นไปตาม เป้าหมาย</p> | <p>ปัจจัยเสี่ยง / สาเหตุความเสี่ยง :</p> <p>1.1 ปัจจัยภายใน (Internal factor)</p> <ul style="list-style-type: none"> -บุคลากรในทีมอาจไม่มีความรู้หรือประสบการณ์ที่เพียงพอในการ พัฒนาและขยายผลงานสู่เชิงพาณิชย์ -เป้าหมายเชิงพาณิชย์ที่ตั้งไว้อาจไม่สมเหตุสมผลหรือยากเกินไปที่ จะบรรลุ -ไม่สามารถอธิบายประโยชน์และจุดเด่นของผลิตภัณฑ์ให้ตลาด หรือผู้มีส่วนได้ส่วนเสียเข้าใจ <p>1.2 ปัจจัยภายนอก (External)</p> <ul style="list-style-type: none"> -ผลงานอาจไม่ตรงกับแนวโน้มสังคมในปัจจุบันในช่วงเวลาที่นำ ออกจำหน่าย -ผลงานอาจเผชิญกับข้อพิพาทด้านสิทธิบัตรหรือไม่มีการคุ้มครอง ทรัพย์สินทางปัญญาที่เพียงพอ | <p>ผลกระทบของความเสี่ยง :</p> <ol style="list-style-type: none"> 1. การพัฒนาผลงานวิจัยที่ล่าช้าทำให้เกิดการ สร้างผลกำไรการนำไปใช้ประโยชน์เชิงพาณิชย์ที่ ขาดทุน 2. การขาดการใช้ประโยชน์จากผลงาน อาจ ส่งผลให้องค์กรล้าหลังในด้านการวิจัยและพัฒนา เมื่อเทียบกับคู่แข่ง <p>เป้าหมายความเสี่ยงที่ยอมรับได้ : ความเสี่ยงต่ำมาก</p> <p>ข้อมูลที่แสดงถึงสาเหตุความเสี่ยง : ปัจจัยภายในและภายนอกส่งผลให้ผลงานการ วิจัยไม่บรรลุตามเป้าประสงค์ของมหาวิทยาลัย จึงทำให้ไม่มีหลักฐานในการรายงานในแต่ละรอบ การประเมิน</p> |
|--|--|---|

| | | |
|--|--|--|
| <p>วิธีการที่ดำเนินการอยู่ปัจจุบัน :</p> <p>คณะฯ ได้ดำเนินการจัดอบรมหรือพัฒนาทักษะบุคลากร ในด้านที่เกี่ยวข้อง เช่น การพัฒนาเทคโนโลยี การตลาด หรือการบริหารธุรกิจจากผลงานวิจัย กำหนด กลุ่มเป้าหมายที่เหมาะสมและสร้างกลยุทธ์ทางการตลาดที่ ตรงจุดและตอบสนองความต้องการของสังคมในปัจจุบัน</p> | <p>มาตรการ/กิจกรรม :</p> <ol style="list-style-type: none"> 1. ติดตามและประเมินผลการดำเนินงาน โดยติดตาม ความก้าวหน้าและประเมินผลการดำเนินการวิจัยอย่างต่อเนื่อง เพื่อระบุปัญหาหรือความเสี่ยงที่อาจเกิดขึ้นในระหว่าง การดำเนินงาน | <p>ตัวชี้วัดความเสี่ยง (KRI) :</p> <p>จำนวนผลงานวิจัยนวัตกรรมหรืองานสิทธิบัตรที่ นำไปใช้ประโยชน์เชิงพาณิชย์</p> |
|--|--|--|

| | | |
|--|---|--|
| | 2. ปรับปรุงเทคโนโลยีหรือผลิตภัณฑ์ให้เหมาะสมกับความต้องการในตลาดปัจจุบัน | |
|--|---|--|

| | | |
|---|---|---|
| ผู้กำกับดูแล : รองคณบดีฝ่ายวิจัยและบริการวิชาการ | ฝ่ายที่รับผิดชอบ : ฝ่ายพัฒนางานวิจัยและบริการวิชาการ | หน่วยงานที่เกี่ยวข้อง (Risk Owner) : ฝ่ายพัฒนางานวิจัยและบริการวิชาการ |
|---|---|---|

ประเด็นความเสี่ยงที่ 4 : หลักสูตรยังไม่มีความร่วมมือกับสถานประกอบการ

คำอธิบายความเสี่ยง : หลักสูตรยังไม่มีความร่วมมือกับสถานประกอบการ ในการออกแบบหลักสูตร และการจัดการเรียนการสอนในสถานการณ์จริง ส่งผลต่อความรู้และทักษะของนักศึกษา

| | | |
|---|---|--|
| <p>พันธกิจ : ผลิตบัณฑิตที่เน้นองค์ความรู้คู่คุณธรรมเพื่อรับใช้สังคม วิจัย บริการวิชาการ และทำนุบำรุง ศิลปวัฒนธรรม</p> <p>ยุทธศาสตร์ : ยุทธศาสตร์ที่ 4 สร้างเครือข่ายและบริหารทรัพยากรเพื่อความยั่งยืนภายใต้สภาวะการเปลี่ยนแปลง</p> <p>วัตถุประสงค์เชิงยุทธศาสตร์ : เพื่อร่วมมือกับหน่วยงานภายนอกและเพิ่มรายได้ ในการยกระดับคุณภาพการบริหารจัดการให้มีประสิทธิภาพเพิ่มขึ้น</p> <p>เป้าหมาย : O2 หลักสูตรอาจไม่มีสถานประกอบการหรือคู่ความร่วมมือในการสร้างบัณฑิตให้มีความเป็นมืออาชีพ</p> | <p>ปัจจัยเสี่ยง / สาเหตุความเสี่ยง :</p> <p>1.1 ปัจจัยภายใน (Internal factor)</p> <ul style="list-style-type: none"> - หลักสูตรไม่มีรายวิชาที่สามารถบูรณาการด้านการเรียนการสอนร่วมกับสถานประกอบการ - บุคลากรยังไม่มีผู้เชี่ยวชาญในการพัฒนาหลักสูตรร่วมกับสถานประกอบการ <p>1.2 ปัจจัยภายนอก (External)</p> <ul style="list-style-type: none"> - สภาวะด้านเศรษฐกิจที่เปลี่ยนแปลงไป ส่งผลกระทบให้สถานประกอบการบางแห่งปรับเปลี่ยนการรับนักศึกษาเข้าเรียนรู้ในสถานประกอบการต่างไปจากเดิม | <p>ผลกระทบของความเสี่ยง :</p> <ol style="list-style-type: none"> 1. นักศึกษาขาดทักษะการเรียนรู้ในสถานประกอบการ 2. หลักสูตรไม่มีความโดดเด่น <p>เป้าหมายความเสี่ยงที่ยอมรับได้ : ความเสี่ยงต่ำมาก</p> <p>ข้อมูลที่แสดงถึงสาเหตุความเสี่ยง : หลักสูตรยังไม่มีความร่วมมือกับสถานประกอบการ</p> |
|---|---|--|

| | | |
|--|--|--|
| <p>วิธีการที่ดำเนินการอยู่ปัจจุบัน :</p> <p>คณะฯ ดำเนินการปรับปรุงหลักสูตรให้มีรายวิชาที่ตรงต่อความต้องการของตลาดแรงงาน และความสนใจของผู้เรียน พร้อมทั้งเจรจาและลงนามความร่วมมือทางวิชาการกับสถานประกอบการที่มีชื่อเสียงภายในประเทศ</p> | <p>มาตรการ/กิจกรรม :</p> <ol style="list-style-type: none"> 1. ปรับปรุงหลักสูตรให้ตรงตามความต้องการของผู้เรียนและตลาดแรงงาน 2. ลงนามความร่วมมือทางวิชาการกับสถานประกอบการ | <p>ตัวชี้วัดความเสี่ยง (KRI) :</p> <p>จำนวนสถานประกอบการที่ดำเนินการจัดการเรียนการสอนร่วมกับมหาวิทยาลัย</p> |
|--|--|--|

| | | |
|---|--|--|
| <p>ผู้กำกับดูแล :</p> <p>รองคณบดีฝ่ายวิชาการ</p> | <p>ฝ่ายที่รับผิดชอบ :</p> <p>ฝ่ายบริการการศึกษา</p> | <p>หน่วยงานที่เกี่ยวข้อง (Risk Owner) :</p> <p>ฝ่ายบริการการศึกษา</p> |
|---|--|--|

ภาคผนวก

ภาคผนวก ก
รายละเอียดการระบุ การประเมิน การจัดลำดับ
และการจัดทำมาตรการบริหารความเสี่ยง ประจำปีงบประมาณ พ.ศ. 2568

แบบฟอร์มการจัดทำแผนบริหารความเสี่ยง ปีงบประมาณ พ.ศ. 2568
สาขาวิชาการจัดการพัฒนาสังคมและวัฒนธรรม (การจัดการทางวัฒนธรรม)

1. ชื่อประเด็นความเสี่ยง : S1 จำนวนนักศึกษาไม่เป็นไปตามแผนรับ ประจำปีงบประมาณ พ.ศ. 2568
2. ประเภทความเสี่ยง : ด้านนโยบาย/กลยุทธ์
3. สาเหตุหลักจากปัจจัยภายในและภายนอกที่นำไปสู่ความเสี่ยง

| ปัจจัยภายใน | ปัจจัยภายนอก |
|---|---|
| การประชาสัมพันธ์ <ul style="list-style-type: none"> - แต่สาขาต่างก็ทำประชาสัมพันธ์สาขาของตัวเอง - ด้วยโรคระบาดทำให้การประชาสัมพันธ์ทำได้แค่ออนไลน์เท่านั้น - ค่าเทอมที่แพงกว่าราชภัฏอื่นๆ - อาจารย์ในสาขามีเพียง 3 คนที่ต้องสลับกับทำประชาสัมพันธ์กันเองในสาขา - ต้องใช้งบประมาณของสาขา/ตนเอง ในการประชาสัมพันธ์ | การมีโรคระบาดโควิด ทำให้ <ul style="list-style-type: none"> - คนขาดรายได้ - คนไม่ยอมเดินทางไกลภูมิลำเนา - ค่าเทอมที่แพงกว่าราชภัฏอื่นๆ แล้วต้องเรียนแบบออนไลน์ คนจึงเลือกที่จะเรียนที่ภูมิลำเนา เพื่อประหยัดค่าใช้จ่าย - ระบบการสอบส่วนกลางเมื่อกรอกข้อมูลขึ้นรายละเอียดเพียงแค่แขนงเดียว |

4. ผลกระทบของความเสี่ยงต่อหน่วยงาน

- 1) รายได้ของหน่วยงานลดลง
- 2) การใช้ทรัพยากรไม่คุ้มค่ากับการลงทุน เช่น ห้องปฏิบัติการ

5. ตัวชี้วัดความเสี่ยง

- 1) ร้อยละของหลักสูตรที่มีนักศึกษาเป็นไปตามแผนการรับนักศึกษา ร้อยละ 95

6. เกณฑ์ระดับโอกาสที่จะเกิดความเสี่ยง (Likelihood)

| ระดับ | คำอธิบาย | ด้านนโยบาย/กลยุทธ์ |
|-------|----------|---|
| 5 | สูงมาก | ไม่เป็นไปตามแผน 3 ปี ขึ้นไป |
| 4 | สูง | ไม่เป็นไปตามแผน 2 ปี |
| 3 | ปานกลาง | ไม่เป็นไปตามแผน 1 ปี หรือ เป็นแผนรับปีแรก |
| 2 | ต่ำ | เป็นไปตามแผนทุกปี |
| 1 | ต่ำมาก | - |

ระบุข้อมูล (Data) ที่ใช้ประกอบการประเมินระดับโอกาส (ถ้ามี)

7. เกณฑ์ระดับผลกระทบหากเกิดความเสียหาย (Impact)

| ระดับ | คำอธิบาย | ผลกระทบด้านนโยบาย/กลยุทธ์ |
|-------|----------|------------------------------------|
| 5 | สูงมาก | ต่ำกว่าเป้าหมายเกิน 30.00 % ขึ้นไป |
| 4 | สูง | ต่ำกว่าเป้าหมายไม่เกิน 30.00 % |
| 3 | ปานกลาง | ต่ำกว่าเป้าหมายไม่เกิน 20.00 % |
| 2 | ต่ำ | ต่ำกว่าเป้าหมายไม่เกิน 10.00 % |
| 1 | ต่ำมาก | ต่ำกว่าเป้าหมายไม่เกิน 5.00 % |

ระบุข้อมูล (Data) ที่ใช้ประกอบการประเมินระดับผลกระทบ (ถ้ามี)

8. การประเมินความเสี่ยง

| การประเมินความเสี่ยง | ผลการประเมิน | | | |
|----------------------|--------------------|------------------|-------|-----------------|
| | โอกาส (Likelihood) | ผลกระทบ (Impact) | คะแนน | ระดับความเสี่ยง |
| ก่อนควบคุม | 5 | 5 | 25 | สูงมาก |
| ยอมรับได้ | 2 | 1 | 2 | น้อยมาก |

9. การจัดการความเสี่ยงและมาตรการ/กิจกรรมควบคุมความเสี่ยง

| วิธีการจัดการความเสี่ยง | มาตรการ/กิจกรรม | ช่วงเวลาดำเนินการ |
|---------------------------|---|--------------------|
| ลดความรุนแรงของความเสี่ยง | 1. ปรับปรุงหลักสูตรให้ตรงกับความต้องการของผู้เรียนและตลาดแรงงาน | ต.ค. 67 – มิ.ย. 68 |
| | 2. จัดทำสื่อประชาสัมพันธ์ของคณะและสาขาวิชา ในรูปแบบที่ทันสมัยน่าสนใจ เผยแพร่ทางสื่อ Social ทุกช่องทาง | |
| | 3. สร้างความร่วมมือกับสถานศึกษาและสถานประกอบการ | |
| | 4. มหาวิทยาลัยให้แก่นักศึกษาในปี 68 | |
| | 5. การปรับหลักสูตรใหม่ ปี 69 ไม่มีการบรรจุหรือแยกแขนงวิชาการจัดการทางวัฒนธรรมไว้ในหลักสูตรใหม่ | |

10. ผู้กำกับดูแลและผู้รับผิดชอบ

- 1) ผู้กำกับดูแล : รองคณบดีฝ่ายวิชาการ
- 2) ผู้รับผิดชอบ : สาขาวิชาการจัดการพัฒนาสังคมและวัฒนธรรม (การจัดการทางวัฒนธรรม)

แบบฟอร์มการจัดทำแผนบริหารความเสี่ยง ปีงบประมาณ พ.ศ. 2568

สาขาวิชาภูมิศาสตร์และภูมิสารสนเทศ

1. ชื่อประเด็นความเสี่ยง : S1 จำนวนนักศึกษาไม่เดินทางไปตามแผนรับ ประจำปีงบประมาณ พ.ศ. 2568
2. ประเภทความเสี่ยง : ด้านนโยบาย/กลยุทธ์
3. สาเหตุหลักจากปัจจัยภายในและภายนอกที่นำไปสู่ความเสี่ยง

| ปัจจัยภายใน | ปัจจัยภายนอก |
|---|--|
| 1. หลักสูตรมีความยากเกินไป เนื่องจาก เป็นวุฒิวท.บ. ทำให้จำเป็นต้องเรียนบางวิชา เช่น แคลคูลัส คณิตศาสตร์ | 1. นักศึกษาที่เข้ามาส่วนใหญ่เป็นนักเรียนสายศิลป์ เมื่อเข้ามาเรียนภูมิศาสตร์ จำเป็นต้องเรียนแคลคูลัส คณิตศาสตร์ ซึ่งเป็นวิชาบังคับ ทำให้พากันถอดใจ ย้ายสาขา และย้ายที่เรียน ส่งผลต่อจำนวนนักศึกษา |
| 2. หลักสูตรภูมิศาสตร์ ค่อนข้างเรียนหนัก ไม่มีความสมดุล เน้นเทคโนโลยีมากเกินไป (เช่น การเขียนโปรแกรมสำหรับการวิเคราะห์ข้อมูลเชิงพื้นที่ มีถึง 2 วิชา) | 2. นักศึกษาแรกเข้าส่วนใหญ่ ทางครอบครัวขาดทุนทรัพย์ ทำให้ไม่สามารถจ่ายค่าเทอมเต็มจำนวนได้ (ผ่อนชำระเสียส่วนใหญ่) |
| 3. บางวิชามีข้อจำกัด แต่ยังไม่เปิดสอนอยู่ เช่น วิชาอากาศยานไร้คนขับสำหรับงานภูมิศาสตร์และภูมิสารสนเทศ เนื่องจากข้อจำกัดการบิน Drone ที่อยู่ใกล้สถานที่สำคัญ ทำให้ไม่สามารถขึ้นบินได้ (ใช้ drone แค่ช่วงออกภาคสนาม 2-3 วัน) ทำให้ประสิทธิภาพของรายวิชาทำให้แค่เพียงวิเคราะห์ภาพถ่ายจาก drone เท่านั้น แต่นักศึกษาไม่ได้ skill การบังคับการบิน ซึ่งความคาดหวังของศึกษาคือการได้เรียนการบังคับ drone ได้อย่างชำนาญ | 3. นักศึกษาในปัจจุบัน เน้นเรียนใกล้บ้าน เนื่องจากปัญหาทางเศรษฐกิจของครอบครัว ปัญหาสังคม เช่น การเข้าสังคม |

4. ผลกระทบของความเสี่ยงต่อหน่วยงาน

- 1) รายได้ของหน่วยงานลดลง
- 2) การใช้ทรัพยากรไม่คุ้มค่ากับการลงทุน เช่น ห้องปฏิบัติการ

5. ตัวชี้วัดความเสี่ยง

- 1) ร้อยละของหลักสูตรที่มีนักศึกษาเป็นไปตามแผนการรับนักศึกษา ร้อยละ 95

6. เกณฑ์ระดับโอกาสที่จะเกิดความเสี่ยง (Likelihood)

| ระดับ | คำอธิบาย | ด้านนโยบาย/กลยุทธ์ |
|-------|----------|--|
| 5 | สูงมาก | ไม่ปฏิบัติตามแผน 3 ปี ขึ้นไป |
| 4 | สูง | ไม่ปฏิบัติตามแผน 2 ปี |
| 3 | ปานกลาง | ไม่ปฏิบัติตามแผน 1 ปี หรือ เป็นแผนรับปีแรก |
| 2 | ต่ำ | เป็นไปตามแผนทุกปี |

| ระดับ | คำอธิบาย | ด้านนโยบาย/กลยุทธ์ |
|-------|----------|--------------------|
| 1 | ต่ำมาก | - |

ระบุข้อมูล (Data) ที่ใช้ประกอบการประเมินระดับโอกาส (ถ้ามี)

7. เกณฑ์ระดับผลกระทบหากเกิดความเสียหาย (Impact)

| ระดับ | คำอธิบาย | ผลกระทบด้านนโยบาย/กลยุทธ์ |
|-------|----------|------------------------------------|
| 5 | สูงมาก | ต่ำกว่าเป้าหมายเกิน 30.00 % ขึ้นไป |
| 4 | สูง | ต่ำกว่าเป้าหมายไม่เกิน 30.00 % |
| 3 | ปานกลาง | ต่ำกว่าเป้าหมายไม่เกิน 20.00 % |
| 2 | ต่ำ | ต่ำกว่าเป้าหมายไม่เกิน 10.00 % |
| 1 | ต่ำมาก | ต่ำกว่าเป้าหมายไม่เกิน 5.00 % |

ระบุข้อมูล (Data) ที่ใช้ประกอบการประเมินระดับผลกระทบ (ถ้ามี)

8. การประเมินความเสี่ยง

| การประเมินความเสี่ยง | ผลการประเมิน | | | |
|----------------------|--------------------|------------------|-------|-----------------|
| | โอกาส (Likelihood) | ผลกระทบ (Impact) | คะแนน | ระดับความเสี่ยง |
| ก่อนควบคุม | 5 | 5 | 25 | สูงมาก |
| ยอมรับได้ | 2 | 1 | 2 | น้อยมาก |

9. การจัดการความเสี่ยงและมาตรการ/กิจกรรมควบคุมความเสี่ยง

| วิธีการจัดการความเสี่ยง | มาตรการ/กิจกรรม | ช่วงเวลาดำเนินการ |
|---------------------------|---|--------------------|
| ลดความรุนแรงของความเสี่ยง | <p>1. ปรับปรุงหลักสูตรให้ตรงกับความต้องการของผู้เรียนและตลาดแรงงาน (เช่น ควรปรับเป็นศิลปศาสตรบัณฑิต ศศ.บ ซึ่งสอดคล้องกับสาขาอื่นๆ ในคณะ และการลำดับรายวิชาจากรายวิชาพื้นฐานจนนำไปสู่การประยุกต์ใช้เพื่อการทำงานในชีวิตประจำวันได้)</p> <p>2. จัดทำสื่อประชาสัมพันธ์ของคณะและสาขาวิชา ในรูปแบบที่ทันสมัยน่าสนใจ เผยแพร่ทางสื่อ Social ทุกช่องทาง เช่น การเผยแพร่ content ทางด้านภูมิศาสตร์ในสื่อ social network การโฆษณาการรับเข้าศึกษาในแต่ละรอบ เพื่อสร้างความดึงดูดให้กับผู้ติดตามในโลก social และการแต่งตั้งพี่เลี้ยง (รุ่นพี่) ให้กับนักศึกษาคอยทำหน้าที่ประชาสัมพันธ์ ให้ข้อมูลการจ่ายค่าเรียน ทุนการศึกษา และการเรียนในรายวิชาต่างๆ ในสาขาภูมิศาสตร์ฯ</p> | ต.ค. 67 – มิ.ย. 68 |

| วิธีการจัดการ ความเสี่ยง | มาตรการ/กิจกรรม | ช่วงเวลาดำเนินการ |
|-----------------------------|---|-------------------|
| | 3. สร้างความร่วมมือกับสถานศึกษาและสถานประกอบการ เช่น ทางสาขาได้ออกไปแนะแนวในโรงเรียนจังหวัดราชบุรี กาญจนบุรี และนครปฐม โดยประชาสัมพันธ์ให้กับนักเรียน ม. 6 ถึงการเข้าศึกษาในสาขาภูมิศาสตร์ฯ | |
| | 4. ช่วงวิกฤตที่สาขาภูมิศาสตร์ฯ มีจำนวน นศ. แรกเข้าน้อย ในปีการศึกษา 2562 ผศ.ศราวุฒิ ไวยสุศรี ได้เสนอหัวหน้าสาขา อ.พรสมิทธิ ฉายสมิทธิกุล ควรปรับเกณฑ์การรับเข้าในระบบ admission ในรอบ 3 ให้สอดคล้องกับบริบทของนักศึกษาในปัจจุบัน เช่น ทางภูมิศาสตร์ได้ปรับเกณฑ์ขั้นต่ำของวิชา คณิตศาสตร์ เป็นต้น ทำให้ไป ผลสัมฤทธิ์ทำให้ในปีการศึกษา 2563 ได้จำนวนนักศึกษาเพิ่มมากขึ้นเป็นอย่างมาก | |
| | 5. ในปีการศึกษา 2564 เป็นต้นมาพบว่าจำนวน นศ. แรกเข้า มีแนวโน้มลดลง และสังเกตได้ว่าในรอบ 1 และรอบ 4 ที่สุ่มเสี่ยงต่อการไม่กตตกลงและไม่ชำระค่าลงทะเบียนเข้าเรียน สาขาวิชาภูมิศาสตร์ฯ ผศ.ศราวุฒิ ไวยสุศรี ได้เสนอวิธีการและลงมือปฏิบัติ ในการโทรติดต่อนักศึกษาโดยตรง เพื่อให้ตอบรับการเข้าเรียนและชำระเงิน (หรือเข้ามาเรียนก่อนและทยอยผ่อนชำระ) เพื่อให้ได้มาซึ่งนักศึกษาครบตามจำนวน | |

10. ผู้กำกับดูแลและผู้รับผิดชอบ

- 1) ผู้กำกับดูแล: รองคณบดีฝ่ายวิชาการ
- 2) ผู้รับผิดชอบ: สาขาวิชาภูมิศาสตร์และภูมิสารสนเทศ

การจัดทำแผนเฝ้าระวังความเสี่ยง ปีงบประมาณ พ.ศ. 2568

สาขาวิชาภาษาอังกฤษธุรกิจ

1. ชื่อประเด็นความเสี่ยง : S1 จำนวนนักศึกษาไม่เดินทางไปตามแผนรับ ประจำปีงบประมาณ พ.ศ. 2568
2. ประเภทความเสี่ยง : ด้านนโยบาย/กลยุทธ์
3. สาเหตุหลักจากปัจจัยภายในและภายนอกที่นำไปสู่ความเสี่ยง

| ปัจจัยภายใน | ปัจจัยภายนอก |
|-------------|---|
| | สภาพเศรษฐกิจทั้งระดับจุลภาคและมหภาคอยู่ในช่วงทำทนาย ทำให้จำนวนนักเรียนเข้าสู่ระบบการศึกษาระดับอุดมศึกษาน้อยลง |
| | สภาพสังคมในกรุงเทพมหานครมีความแตกต่างจากสภาพสังคมเดิมของนักศึกษาจำนวนมาก ทำให้นักศึกษาที่มาจากต่างจังหวัดกังวลว่าอาจพบความยากลำบากในการปรับตัว ในการดำรงชีวิต และในการเดินทาง |
| | มีสถานศึกษาที่เปิดหลักสูตรที่มีความคล้ายคลึงกับหลักสูตรของสาขาฯ ทำให้นักศึกษาอาจตัดสินใจเลือกเรียนต่อในสถานศึกษาอื่น |

4. ผลกระทบของความเสี่ยงต่อหน่วยงาน

-

5. ตัวชี้วัดความเสี่ยง

- 1) ร้อยละของหลักสูตรที่มีนักศึกษาเป็นไปตามแผนการรับนักศึกษา ร้อยละ 95

6. เกณฑ์ระดับโอกาสที่จะเกิดความเสี่ยง (Likelihood)

| ระดับ | คำอธิบาย | ด้านนโยบาย/กลยุทธ์ |
|-------|----------|--------------------|
| ๒ | ต่ำ | เป็นไปตามแผนทุกปี |

ระบุข้อมูล (Data) ที่ใช้ประกอบการประเมินระดับโอกาส (ถ้ามี)

แผนรับนักศึกษาตาม มคอ.๒ จำนวน ๑๐๐ คน ข้อมูล ณ สิ้นเดือน กันยายน ๒๕๖๗ จำนวนนักศึกษา

ที่ชำระเงินค่าธรรมเนียมการศึกษา ๙๒ คน คิดเป็น ๙๒%

| หลักสูตร | สาขาวิชา | เปรียบเทียบข้อมูล ๓ ปี | | | ผลการประเมิน | | | |
|-----------------|------------------|------------------------|---------|---------|--------------|-------------|-------------|-----------------|
| | | ปี ๒๕๖๕ | ปี ๒๕๖๖ | ปี ๒๕๖๗ | โอกาส (L) | ผลกระทบ (I) | คะแนน (LXI) | ระดับความเสี่ยง |
| ศิลปศาสตรบัณฑิต | ภาษาอังกฤษธุรกิจ | ๑๕๒.๕% | ๓๒๓.๗๕% | ๙๒% | ๒ | ๒ | ๔ | น้อย |

7. เกณฑ์ระดับผลกระทบหากเกิดความเสียหาย (Impact)

| ระดับ | คำอธิบาย | ผลกระทบด้านนโยบาย/กลยุทธ์ |
|-------|----------|------------------------------------|
| 5 | สูงมาก | ต่ำกว่าเป้าหมายเกิน 30.00 % ขึ้นไป |
| 4 | สูง | ต่ำกว่าเป้าหมายไม่เกิน 30.00 % |
| 3 | ปานกลาง | ต่ำกว่าเป้าหมายไม่เกิน 20.00 % |
| 2 | ต่ำ | ต่ำกว่าเป้าหมายไม่เกิน 10.00 % |
| 1 | ต่ำมาก | ต่ำกว่าเป้าหมายไม่เกิน 5.00 % |

ระบุข้อมูล (Data) ที่ใช้ประกอบการประเมินระดับผลกระทบ (ถ้ามี)

แผนรับนักศึกษาตาม มคอ.๒ จำนวน ๑๐๐ คน ข้อมูล ณ สิ้นเดือน กันยายน ๒๕๖๗ จำนวนนักศึกษาที่ชำระเงินค่าธรรมเนียมการศึกษา ๙๒ คน คิดเป็น ๙๒%

8. การประเมินความเสี่ยง

| การประเมินความเสี่ยง | ผลการประเมิน | | | |
|----------------------|--------------------|------------------|-------|-----------------|
| | โอกาส (Likelihood) | ผลกระทบ (Impact) | คะแนน | ระดับความเสี่ยง |
| ก่อนควบคุม | ๒ | ๒ | ๔ | น้อย |

9. การจัดการความเสี่ยงและมาตรการ/กิจกรรมควบคุมความเสี่ยง

| มาตรการ/กิจกรรม | ช่วงเวลาดำเนินการ |
|-------------------------------------|--------------------|
| 1. ดำเนินตามมาตรการ และ กิจกรรมเดิม | ต.ค. 67 – มิ.ย. 68 |
| | |
| | |

10. ผู้กำกับดูแลและผู้รับผิดชอบ

- 1) ผู้กำกับดูแล : รองคณบดีฝ่ายวิชาการ
- 2) ผู้รับผิดชอบ : สาขาวิชาภาษาอังกฤษธุรกิจ

แบบฟอร์มการจัดทำแผนบริหารความเสี่ยง ปีงบประมาณ พ.ศ. 2568
คณะมนุษยศาสตร์และสังคมศาสตร์

1. ชื่อประเด็นความเสี่ยง:

1) S3 ผลงานวิจัย นวัตกรรม และงานสร้างสรรค์ตีพิมพ์และเผยแพร่ในระดับชาติ และนานาชาติ ไม่เป็นไปตามเป้าหมายที่กำหนด

2. ประเภทความเสี่ยง: ด้านนโยบาย/กลยุทธ์

3. สาเหตุหลักจากปัจจัยภายในและภายนอกที่นำไปสู่ความเสี่ยง

| ปัจจัยภายใน | ปัจจัยภายนอก |
|-------------------------------------|---|
| 1. ความพร้อมของทีมนักวิจัยขาดคุณภาพ | 1. ภาวะเศรษฐกิจที่ถดถอยหรือเงินเพื่อส่งผลให้แหล่งทุนสนับสนุนการวิจัยลดลง |
| 2. ขาดเทคโนโลยีที่ทันสมัย | 2. การปรับเปลี่ยนกฎระเบียบใหม่ๆ หรือข้อกำหนดด้านจริยธรรมในการวิจัย ทำให้ต้องปรับเปลี่ยนวิธีการดำเนินการวิจัย หรืออาจทำให้โครงการวิจัยล่าช้า |
| 3. ขาดงบประมาณสนับสนุน | |

4. ผลกระทบของความเสี่ยงต่อหน่วยงาน

1) เกิดความล่าช้าในการดำเนินงานกว่าที่วางแผนไว้ ซึ่งอาจส่งผลกระทบต่อความสามารถในการส่งมอบผลการวิจัยตามกำหนดเวลา

2) ความเสียหายต่อชื่อเสียงของหน่วยงาน หากโครงการวิจัยไม่เป็นไปตามเป้าประสงค์และส่งผลกระทบต่อความสามารถในการรับการสนับสนุนทุนหรือความร่วมมือจากองค์กรภายนอกในอนาคต

5. ตัวชี้วัดความเสี่ยง

1) ร้อยละการบรรลุเป้าหมายของจำนวนบทความที่ตีพิมพ์ลงวารสารวิชาการระดับนานาชาติในฐาน Scopus ร่วมกับมหาวิทยาลัยในอันดับ 1 - 1500 (QS Ranking) เทียบกับค่าเป้าหมาย

6. เกณฑ์ระดับโอกาสที่จะเกิดความเสี่ยง (Likelihood)

| ระดับ | คำอธิบาย | ด้านการวิจัย |
|-------|----------|---|
| 5 | สูงมาก | มีโอกาสเกิดสูงมาก หรือ เกิดขึ้นบ่อย หรือ > 80% หรือ ไม่เกิน 1 เดือน |
| 4 | สูง | มีโอกาสเกิดสูง หรือ เกิดขึ้นค่อนข้างบ่อย หรือ > 50 - 80% หรือ ภายใน 1 - 2 เดือน |
| 3 | ปานกลาง | มีโอกาสเกิดปานกลาง หรือ เกิดขึ้นเป็นบางครั้ง หรือ > 20 - 50% หรือ ภายใน 1 - 3 เดือน |
| 2 | ต่ำ | อาจมีโอกาสเกิดต่ำ หรือ เกิดขึ้นนาน ๆ ครั้ง หรือ 10 - 20% หรือ ภายใน 1 - 6 เดือน |
| 1 | ต่ำมาก | มีโอกาสเกิดขึ้นต่ำมาก หรือ < 10% หรือ ภายใน 6 เดือนขึ้นไป |

ระบุข้อมูล (Data) ที่ใช้ประกอบการประเมินระดับโอกาส (ถ้ามี)

7. เกณฑ์ระดับผลกระทบหากเกิดความเสียหาย (Impact)

| ระดับ | คำอธิบาย | ผลกระทบด้านการวิจัย |
|-------|----------|------------------------------------|
| 5 | สูงมาก | ต่ำกว่าเป้าหมายเกิน 30.00 % ขึ้นไป |
| 4 | สูง | ต่ำกว่าเป้าหมายไม่เกิน 30.00 % |
| 3 | ปานกลาง | ต่ำกว่าเป้าหมายไม่เกิน 20.00 % |
| 2 | ต่ำ | ต่ำกว่าเป้าหมายไม่เกิน 10.00 % |
| 1 | ต่ำมาก | ต่ำกว่าเป้าหมายไม่เกิน 5.00 % |

ระบุข้อมูล (Data) ที่ใช้ประกอบการประเมินระดับผลกระทบ (ถ้ามี)

8. การประเมินความเสี่ยง

| การประเมินความเสี่ยง | ผลการประเมิน | | | |
|----------------------|-----------------------|---------------------|-------|-------------------|
| | โอกาส (Likelihood) | ผลกระทบ (Impact) | คะแนน | ระดับความเสี่ยง |
| ก่อนควบคุม | 5 | 5 | 25 | ความเสี่ยงสูงมาก |
| ยอมรับได้ | 3 | 3 | 9 | ความเสี่ยงปานกลาง |

9. การจัดการความเสี่ยงและมาตรการ/กิจกรรมควบคุมความเสี่ยง

| วิธีการจัดการความเสี่ยง | มาตรการ/กิจกรรม | ช่วงเวลาดำเนินการ |
|---------------------------|--|-------------------|
| ลดความรุนแรงของความเสี่ยง | 1. ติดตามและประเมินผลการดำเนินงาน โดยติดตามความก้าวหน้าและประเมินผลการดำเนินการวิจัยอย่างต่อเนื่อง เพื่อระบุปัญหาหรือความเสี่ยงที่อาจเกิดขึ้นในระหว่างการทำงาน | เม.ย.-ก.ย.68 |
| | 2. อบรมพัฒนาทักษะนักวิจัย เพื่อให้สามารถรับมือกับความเสี่ยงต่าง ๆ ได้อย่างมีประสิทธิภาพ โดยจัดโครงการอบรมพัฒนาทักษะนักวิจัย | ม.ค.-มี.ค. 68 |
| | 3. นำเทคโนโลยีและเครื่องมือที่ทันสมัยมาใช้ในกระบวนการวิจัยโดยติดตั้ง/จัดซื้อ ซอฟต์แวร์สำหรับการจัดการข้อมูลและวิเคราะห์ หรือการใช้ | ก.ย-ธ.ค. 67 |

| วิธีการจัดการความเสี่ยง | มาตรการ/กิจกรรม | ช่วงเวลาดำเนินการ |
|-------------------------|--|-------------------|
| | ระบบสารสนเทศเพื่อการจัดการ โครงการวิจัย | |

10. ผู้กำกับดูแลและผู้รับผิดชอบ

- 1) ผู้กำกับดูแล : รองคณบดีฝ่ายวิจัยและบริการวิชาการ
- 2) ผู้รับผิดชอบ : ฝ่ายพัฒนางานวิจัยและบริการวิชาการ

แบบฟอร์มการจัดทำแผนบริหารความเสี่ยง ปีงบประมาณ พ.ศ. 2568
คณะมนุษยศาสตร์และสังคมศาสตร์

1. ชื่อประเด็นความเสี่ยง:

1) S4 การนำผลงานวิจัย นวัตกรรมหรือเทคโนโลยีไปใช้ประโยชน์ในเชิงพาณิชย์ไม่เป็นไปตามเป้าหมาย

2. ประเภทความเสี่ยง: ด้านนโยบาย/กลยุทธ์

3. สาเหตุหลักจากปัจจัยภายในและภายนอกที่นำไปสู่ความเสี่ยง

| ปัจจัยภายใน | ปัจจัยภายนอก |
|----------------------------------|---|
| 1. ความพร้อมของทีมวิจัยขาดคุณภาพ | 1. ภาวะเศรษฐกิจที่ถดถอยหรือเงินเพื่อส่งผลให้แหล่งทุนสนับสนุนการวิจัยลดลง |
| 2. ขาดเทคโนโลยีที่ทันสมัย | 2. การปรับเปลี่ยนกฎระเบียบใหม่ๆ หรือข้อกำหนดด้านจริยธรรมในการวิจัย ทำให้ต้องปรับเปลี่ยนวิธีการดำเนินการวิจัย หรืออาจทำให้โครงการวิจัยล่าช้า |
| 3. ขาดงบประมาณสนับสนุน | |

4. ผลกระทบของความเสี่ยงต่อหน่วยงาน

1) เกิดความล่าช้าในการดำเนินงานกว่าที่วางแผนไว้ ซึ่งอาจส่งผลกระทบต่อความสามารถในการส่งมอบผลการวิจัยตามกำหนดเวลา

2) ความเสียหายต่อชื่อเสียงของหน่วยงาน หากโครงการวิจัยไม่เป็นไปตามเป้าประสงค์และส่งผลกระทบต่อความสามารถในการรับการสนับสนุนทุนหรือความร่วมมือจากองค์กรภายนอกในอนาคต

5. ตัวชี้วัดความเสี่ยง

2) ร้อยละของผลงานวิจัย หรือนวัตกรรมที่นำไปใช้ประโยชน์เชิงพาณิชย์ ที่มีรายได้เทียบกับผลงานวิจัยหรือนวัตกรรมที่ได้จดสิทธิบัตรหรืออนุสิทธิบัตรจากกรมทรัพย์สินทางปัญญา และมีการเจรจาทางธุรกิจ

6. เกณฑ์ระดับโอกาสที่จะเกิดความเสี่ยง (Likelihood)

| ระดับ | คำอธิบาย | ด้านการวิจัย |
|-------|----------|---|
| 5 | สูงมาก | มีโอกาสเกิดสูงมาก หรือ เกิดขึ้นบ่อย หรือ > 80% หรือ ไม่เกิน 1 เดือน |
| 4 | สูง | มีโอกาสเกิดสูง หรือ เกิดขึ้นค่อนข้างบ่อย หรือ > 50 - 80% หรือ ภายใน 1 - 2 เดือน |
| 3 | ปานกลาง | มีโอกาสเกิดปานกลาง หรือ เกิดขึ้นเป็นบางครั้ง หรือ > 20 - 50% หรือ ภายใน 1 - 3 เดือน |
| 2 | ต่ำ | อาจมีโอกาสเกิดต่ำ หรือ เกิดขึ้นนาน ๆ ครั้ง หรือ 10 - 20% หรือ ภายใน 1 - 6 เดือน |
| 1 | ต่ำมาก | มีโอกาสเกิดขึ้นต่ำมาก หรือ < 10% หรือ ภายใน 6 เดือนขึ้นไป |

ระบุข้อมูล (Data) ที่ใช้ประกอบการประเมินระดับโอกาส (ถ้ามี)

7. เกณฑ์ระดับผลกระทบหากเกิดความเสียหาย (Impact)

| ระดับ | คำอธิบาย | ผลกระทบด้านการวิจัย |
|-------|----------|------------------------------------|
| 5 | สูงมาก | ต่ำกว่าเป้าหมายเกิน 30.00 % ขึ้นไป |
| 4 | สูง | ต่ำกว่าเป้าหมายไม่เกิน 30.00 % |
| 3 | ปานกลาง | ต่ำกว่าเป้าหมายไม่เกิน 20.00 % |
| 2 | ต่ำ | ต่ำกว่าเป้าหมายไม่เกิน 10.00 % |
| 1 | ต่ำมาก | ต่ำกว่าเป้าหมายไม่เกิน 5.00 % |

ระบุข้อมูล (Data) ที่ใช้ประกอบการประเมินระดับผลกระทบ (ถ้ามี)

8. การประเมินความเสี่ยง

| การประเมินความเสี่ยง | ผลการประเมิน | | | |
|----------------------|--------------------|------------------|-------|-------------------|
| | โอกาส (Likelihood) | ผลกระทบ (Impact) | คะแนน | ระดับความเสี่ยง |
| ก่อนควบคุม | 5 | 5 | 25 | ความเสี่ยงสูงมาก |
| ยอมรับได้ | 3 | 3 | 9 | ความเสี่ยงปานกลาง |

9. การจัดการความเสี่ยงและมาตรการ/กิจกรรมควบคุมความเสี่ยง

| วิธีการจัดการความเสี่ยง | มาตรการ/กิจกรรม | ช่วงเวลาดำเนินการ |
|---------------------------|--|-------------------|
| ลดความรุนแรงของความเสี่ยง | 1. ติดตามและประเมินผลการดำเนินงาน โดยติดตามความก้าวหน้าและประเมินผลการดำเนินการวิจัยอย่างต่อเนื่อง เพื่อระบุปัญหาหรือความเสี่ยงที่อาจเกิดขึ้นในระหว่างการทำงาน | เม.ย.-ก.ย.68 |
| | 2. อบรมพัฒนาทักษะนักวิจัย เพื่อให้สามารถรับมือกับความเสี่ยงต่าง ๆ ได้ อย่างมีประสิทธิภาพ โดยจัดโครงการอบรมพัฒนาทักษะนักวิจัย | ม.ค.-มี.ค. 68 |
| | 3. นำเทคโนโลยีและเครื่องมือที่ทันสมัย มาใช้ในกระบวนการวิจัยโดยติดตั้ง/จัดซื้อ ซอฟต์แวร์สำหรับการจัดการข้อมูลและวิเคราะห์ หรือการใช้ | ก.ย-ธ.ค. 67 |

| วิธีการจัดการความเสี่ยง | มาตรการ/กิจกรรม | ช่วงเวลาดำเนินการ |
|-------------------------|--|-------------------|
| | ระบบสารสนเทศเพื่อการจัดการ โครงการวิจัย | |

10. ผู้กำกับดูแลและผู้รับผิดชอบ

- 1) ผู้กำกับดูแล : รองคณบดีฝ่ายวิจัยและบริการวิชาการ
- 2) ผู้รับผิดชอบ : ฝ่ายพัฒนางานวิจัยและบริการวิชาการ

แบบฟอร์มการจัดทำแผนบริหารความเสี่ยง ปีงบประมาณ พ.ศ. 2568

คณะมนุษยศาสตร์และสังคมศาสตร์

1. ชื่อประเด็นความเสี่ยง : หลักสูตรยังไม่มีความร่วมมือกับสถานประกอบการ
2. ประเภทความเสี่ยง : ด้านนโยบาย/กลยุทธ์
3. สาเหตุหลักจากปัจจัยภายในและภายนอกที่นำไปสู่ความเสี่ยง

| ปัจจัยภายใน | ปัจจัยภายนอก |
|---|--|
| 1.1 ปัจจัยภายใน (Internal factor) - หลักสูตรไม่มีรายวิชาที่สามารถบูรณาการด้านการเรียนการสอนร่วมกับสถานประกอบการ - บุคลากรยังไม่มีผู้เชี่ยวชาญในการพัฒนาหลักสูตรร่วมกับสถานประกอบการ | 1.2 ปัจจัยภายนอก (External) - สภาพแวดล้อมเศรษฐกิจที่เปลี่ยนแปลงไป ส่งผลกระทบให้สถานประกอบการบางแห่งปรับเปลี่ยนการรับนักศึกษาเข้าเรียนในสถานประกอบการต่างไปจากเดิม |

4. ผลกระทบของความเสี่ยงต่อหน่วยงาน

- 1) นักศึกษาขาดทักษะการเรียนรู้ในสถานประกอบการ
- 2) หลักสูตรไม่มีความโดดเด่น

5. ตัวชี้วัดความเสี่ยง

- 1) จำนวนสถานประกอบการที่ดำเนินการจัดการเรียนการสอนร่วมกับมหาวิทยาลัย

6. เกณฑ์ระดับโอกาสที่จะเกิดความเสี่ยง (Likelihood)

| ระดับ | คำอธิบาย | ด้านนโยบาย/กลยุทธ์ |
|-------|----------|---|
| 5 | สูงมาก | ไม่เป็นไปตามแผน 3 ปี ขึ้นไป |
| 4 | สูง | ไม่เป็นไปตามแผน 2 ปี |
| 3 | ปานกลาง | ไม่เป็นไปตามแผน 1 ปี หรือ เป็นแผนรับปีแรก |
| 2 | ต่ำ | เป็นไปตามแผนทุกปี |
| 1 | ต่ำมาก | - |

ระบุข้อมูล (Data) ที่ใช้ประกอบการประเมินระดับโอกาส (ถ้ามี)

7. เกณฑ์ระดับผลกระทบหากเกิดความเสี่ยง (Impact)

| ระดับ | คำอธิบาย | ผลกระทบด้านนโยบาย/กลยุทธ์ |
|-------|----------|------------------------------------|
| 5 | สูงมาก | ต่ำกว่าเป้าหมายเกิน 30.00 % ขึ้นไป |
| 4 | สูง | ต่ำกว่าเป้าหมายไม่เกิน 30.00 % |
| 3 | ปานกลาง | ต่ำกว่าเป้าหมายไม่เกิน 20.00 % |
| 2 | ต่ำ | ต่ำกว่าเป้าหมายไม่เกิน 10.00 % |

| ระดับ | คำอธิบาย | ผลกระทบด้านนโยบาย/กลยุทธ์ |
|-------|----------|-------------------------------|
| 1 | ต่ำมาก | ต่ำกว่าเป้าหมายไม่เกิน 5.00 % |

ระบุข้อมูล (Data) ที่ใช้ประกอบการประเมินระดับผลกระทบ (ถ้ามี)

8. การประเมินความเสี่ยง

| การประเมินความเสี่ยง | ผลการประเมิน | | | |
|----------------------|--------------------|------------------|-------|------------------|
| | โอกาส (Likelihood) | ผลกระทบ (Impact) | คะแนน | ระดับความเสี่ยง |
| ก่อนควบคุม | 2 | 2 | 4 | ความเสี่ยงต่ำ |
| ยอมรับได้ | 1 | 1 | 1 | ความเสี่ยงต่ำมาก |

9. การจัดการความเสี่ยงและมาตรการ/กิจกรรมควบคุมความเสี่ยง

| วิธีการจัดการความเสี่ยง | มาตรการ/กิจกรรม | ช่วงเวลาดำเนินการ |
|--|--|--------------------|
| คณะฯ ดำเนินการปรับปรุงหลักสูตรให้มีรายวิชาที่ตรงต่อความต้องการของตลาดแรงงานและความสนใจของผู้เรียน พร้อมทั้งเจรจาและลงนามความร่วมมือทางวิชาการกับสถานประกอบการที่มีชื่อเสียงภายในประเทศ | 1. ปรับปรุงหลักสูตรให้ตรงกับความต้องการของผู้เรียนและตลาดแรงงาน 2. ลงนามความร่วมมือทางวิชาการกับสถานประกอบการ | ต.ค. 67 – มิ.ย. 68 |

10. ผู้กำกับดูแลและผู้รับผิดชอบ

- 1) ผู้กำกับดูแล : รองคณบดีฝ่ายวิชาการ
- 2) ผู้รับผิดชอบ : ฝ่ายบริการการศึกษา

ภาคผนวก ข
คำสั่งแต่งตั้งคณะกรรมการบริหารความเสี่ยง



คำสั่งคณะมนุษยศาสตร์และสังคมศาสตร์

ที่ ๒๔.๑/๒๕๖๘

เรื่อง แต่งตั้งคณะกรรมการบริหารความเสี่ยง ระดับหน่วยงาน ประจำปีงบประมาณ พ.ศ. ๒๕๖๘

ด้วยมหาวิทยาลัยราชภัฏสวนสุนันทาได้ตระหนักถึงความสำคัญของการบริหารความเสี่ยงเพื่อ
ให้การดำเนินงานการบริหารความเสี่ยงเป็นไปอย่างต่อเนื่องตามเกณฑ์การประเมิน "คุณธรรมและความโปร่งใส
ในการดำเนินงานของหน่วยงานภาครัฐ" ของสำนักงานคณะกรรมการป้องกันและปราบปรามการทุจริต
(สำนักงาน ป.ป.ช.) กำหนดให้ส่วนราชการประเมินความเสี่ยงของการดำเนินงานหรือการปฏิบัติหน้าที่ และ
กำหนดให้ส่วนราชการดำเนินการหรือกิจกรรมที่แสดงถึงการจัดการความเสี่ยงของการดำเนินการที่อาจจะเกิด
การทุจริตหรืออาจก่อให้เกิดการขัดกันระหว่างผลประโยชน์ส่วนตนกับผลประโยชน์ส่วนร่วม

อาศัยอำนาจตามคำสั่งมหาวิทยาลัยราชภัฏสวนสุนันทาที่ ๔๑๗๔/๒๕๖๓ ลงวันที่ ๒๘
ธันวาคม ๒๕๖๓ เรื่อง มอบอำนาจให้คณบดีคณะมนุษยศาสตร์และสังคมศาสตร์ ปฏิบัติราชการแทนอธิการบดี
จึงเห็นสมควรแต่งตั้งคณะกรรมการบริหารความเสี่ยง ระดับหน่วยงาน ประจำปีงบประมาณ พ.ศ. ๒๕๖๘ ดังมี
รายนามต่อไปนี้

| | |
|--|------------------|
| ๑. คณบดีคณะมนุษยศาสตร์และสังคมศาสตร์ | ประธานกรรมการ |
| ๒. รองคณบดีฝ่ายแผนงานและประกันคุณภาพ | รองประธานกรรมการ |
| ๓. รองคณบดีฝ่ายบริหาร | กรรมการ |
| ๔. รองคณบดีฝ่ายวิชาการ | กรรมการ |
| ๕. รองคณบดีฝ่ายกิจการนักศึกษา | กรรมการ |
| ๖. รองคณบดีฝ่ายวิจัยและบริการวิชาการ | กรรมการ |
| ๗. รองคณบดีฝ่ายพัฒนารัฐกิจและจัดหารายได้ | กรรมการ |
| ๘. หัวหน้าภาควิชามนุษยศาสตร์ | กรรมการ |
| ๙. หัวหน้าภาควิชาสังคมศาสตร์ | กรรมการ |

| | | |
|------------------------------------|----------------|---------|
| ๑๐.นางจุฑารัตน์ | สมอคร | กรรมการ |
| ๑๑.นางสาวหทัยา นวลสุวรรณ แม่ศรีมอน | | กรรมการ |
| ๑๒.นายเจริญพร | เดชมณี | กรรมการ |
| ๑๓.นายภาณุวัฒน์ | อุบลแย้ม | กรรมการ |
| ๑๔.นางสาวตุนละดา | เพชรอำไพ | กรรมการ |
| ๑๕.นายพีรพงศ์ | ไผแพ | กรรมการ |
| ๑๖.นางสาวเอมอร | ต่อโมกษ์ | กรรมการ |
| ๑๗.นางสาวกัญยรัตน์ | ชั้นแก้ว | กรรมการ |
| ๑๘.นางสาวพิมพ์ชนก | แดงโคณา | กรรมการ |
| ๑๙.นายสิริธนธรร | จิรทีปต์ธนชาติ | กรรมการ |
| ๒๐.นางสาวศิริธรรม | จิตต์งาม | กรรมการ |
| ๒๑.นางสาวจิราพร | ฮามวงศ์ | กรรมการ |
| ๒๒.นายไพรัช | ศิริวัฒน์พิศาล | กรรมการ |
| ๒๓.นายธนบรรณ | วรุณธรรม | กรรมการ |
| ๒๔.นางสาวเอื้ออารี | เวฬุวนารักษ์ | กรรมการ |
| ๒๕.นางสาวอนินธิตา | เพชรแสง | กรรมการ |
| ๒๖.นางสาวอัจฉราพรรณ | ได้พร | กรรมการ |
| ๒๗.นางสาวยุพิน | แก้วคำ | กรรมการ |
| ๒๘.นางสาวริวา | กงแหลม | กรรมการ |
| ๒๙.นายประทีป | ชาลี | กรรมการ |
| ๓๐.นางนวมล | พรมมา | กรรมการ |

๓๑. หัวหน้าสำนักงาน

กรรมการและเลขานุการ

๓๒. นางสาวกัญญ์พัชพา

หงส์ภัทรจันทร์ กรรมการและผู้ช่วยเลขานุการ

มีหน้าที่ดังนี้

๑. ระบุและประเมินความเสี่ยงที่มีผลต่อระดับหน่วยงาน ครอบคลุมทั้ง ๖ ด้าน ประกอบด้วย
๑) ด้านกลยุทธ์/นโยบาย ๒) ด้านการปฏิบัติงาน ๓) ด้านการเงิน/งบประมาณ ๔) ด้านระบบเทคโนโลยีสารสนเทศ ๕) ด้านกฎหมาย ระเบียบ ข้อบังคับ และ ๖) ด้านธรรมาภิบาล

๒. ทำแผนบริหารความเสี่ยงตามที่คณะกรรมการบริหารความเสี่ยงเห็นชอบ และนำเสนอต่อผู้บริหารหน่วยงานเพื่อพิจารณาอนุมัติ

๓. ดำเนินการปฏิบัติตามแผนบริหารความเสี่ยงและรายงานผลการดำเนินงานบริหารความเสี่ยงระดับหน่วยงาน อย่างน้อยไตรมาสละ ๑ ครั้ง

๔. อื่น ๆ ตามที่คณะกรรมการบริหารความเสี่ยงมอบหมาย

สั่ง ณ วันที่ ๒๑ กุมภาพันธ์ ๒๕๖๘

นภาศรี สุวรรณโชติ

(อาจารย์ ดร.นภาศรี สุวรรณโชติ)

คณบดีคณะมนุษยศาสตร์และสังคมศาสตร์

21ก.พ.68 เวลา 17:46:51 Non-PKI Server Sign

Signature Code : RQA1A-DQARg-A1ADI-ARQA3

รายนามคณะผู้จัดทำ

คณะผู้จัดทำ

ผู้บริหารหน่วยงาน

1. คณบดีคณะมนุษยศาสตร์และสังคมศาสตร์
2. รองคณบดีฝ่ายบริหาร
3. รองคณบดีฝ่ายวิชาการ
4. รองคณบดีฝ่ายกิจการนักศึกษา
5. รองคณบดีฝ่ายวิจัยและบริการวิชาการ
6. รองคณบดีฝ่ายแผนงานและประกันคุณภาพ
7. หัวหน้าภาควิชามนุษยศาสตร์
8. หัวหน้าภาควิชาสังคมศาสตร์
9. หัวหน้าสำนักงานคณบดี

รวบรวมข้อมูล/เรียบเรียงข้อมูล/จัดทำรูปเล่ม

1. นางจุฑารัตน์ สมอคร
2. นางสาวหัตถยา นवलสุวรรณ
3. นายเจริญพร เดชมณี
4. นายภาณุวัฒน์ อุบลรัมย์
5. นางสาวตุนละดา เพชรอำไพ
6. นายพีรพงศ์ โผแพ
7. นางสาวเอมอร ตอโมกข์
8. นางสาวกัญญารัตน์ ชันแก้ว
9. นางสาวพิมพ์ชนก แดงโคนา
10. นายสิริธรราช จิรทีปต์ธนาชาติ
11. นางสาวศิริธรรม จิตต์งาม
12. นางสาวจิราพร ฮามวงศ์
13. นายไพรัช ศิริวัฒน์พิศาล
14. นายธนบรรณ วรณธรรม
15. นางสาวอนินธิตา เพ็ชรแสง
16. นางสาวอัจฉราพรรณ ได้พร
17. นางสาวยุพิน แก้วคำ
18. นางสาวริวา กงแหลม
19. นายประทีป ซาลี
20. นางนวกมล พรหมมา
21. นางสาวกัญญาพัชตา หงส์ภัทรจันทร์

[www.hs.ssrุ.ac.th](http://www.hs.ssrु.ac.th)



ที่อยู่ : อาคาร 35 คณะมนุษยศาสตร์และสังคมศาสตร์ มหาวิทยาลัยราชภัฏสวนสุนันทา
เลขที่ 1 ถนนอุทองนอก เขตดุสิต กรุงเทพมหานคร 10300
เบอร์โทร : 02-160-1280
เว็บไซต์ : <https://hs.ssrุ.ac.th/th/home>
ช่องทาง Social Media : <https://www.facebook.com/FHS.SSRU/>